

# Struktur der Landwirtschaft in Bulgarien 2005

## 84% der landwirtschaftlichen Fläche sind in Betrieben mit 100 ha oder mehr

### Statistik

### kurz gefasst

LANDWIRTSCHAFT UND FISCHEREI

43/2007

Landwirtschaft

Autoren

György BENOIST

PoI MARQUER

## Inhalt

Tabelle 1 – Arbeitskräfte nach Betriebsgröße.....3

Tabelle 2 – Landwirtschaftliche Betriebe nach Größe.....4

Tabelle 3 – Bodennutzung nach Betriebsgröße.....5

Tabelle 4 – Viehbestand nach Betriebsgröße.....6

Tabelle 5 – Subsistenzlandwirtschaft.....7



Manuskript abgeschlossen: 27.03.2007  
Datenextraktion am: 25.01.2007  
ISSN 1977-0324  
Katalognummer: KS-SF-07-043-DE-N  
© Europäische Gemeinschaften, 2007



Diese Statistik kurz gefasst ist Teil einer Reihe von länderspezifischen Veröffentlichungen der Ergebnisse der Betriebsstrukturerhebung 2005. Sie bietet eine kurze, aber gleichwohl umfassende Einsicht in die Struktur der landwirtschaftlichen Betriebe in Bulgarien. Eine ähnliche Veröffentlichung präsentierte im November 2005 die Ergebnisse der Betriebsstrukturerhebung 2003 in Bulgarien.

\*\*\*

Im Oktober/November 2005 gab es in Bulgarien etwa **118 100\*** landwirtschaftliche Betriebe mit einer wirtschaftlichen Größe von mindestens 1 Europäischen Größeneinheit (EGE).

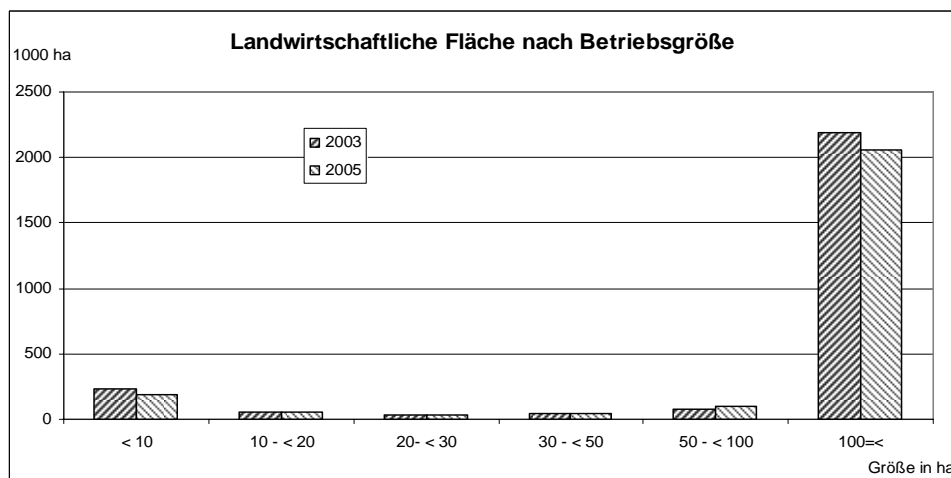
- Diese Betriebe beschäftigten 246 400 JAE (Jahresarbeitsseinheiten), was 246 400 Vollbeschäftigten entspricht;
- sie bewirtschafteten eine landwirtschaftliche Fläche von etwa 2,5 Mio ha, durchschnittlich also **21,1 ha pro Betrieb** (gegenüber 16,7 ha in 2003).

Von diesen 118 100 Betrieben

- beschäftigten 21 % weniger als eine JAE, während 32 % der Betriebe 2 oder mehr JAE beschäftigten;
- bewirtschafteten 81 % weniger als 5 ha, 3 % eine Fläche von 100 ha oder mehr;
- entsprechend ihrer hauptbetriebswirtschaftlichen Ausrichtung waren 23 % Ackerbaubetriebe der allgemeinen Art, 12 % spezialisierte Milchviehbetriebe, bei 10 % handelte es sich als Pflanzenbauverbundbetriebe, 9 % waren Ackerbau – Weideviehverbundbetriebe und bei 9 % handelte es sich um Schaf-, Ziegen- und andere Weideviehbetriebe;
- 36% produzierten hauptsächlich für den Eigenverbrauch.

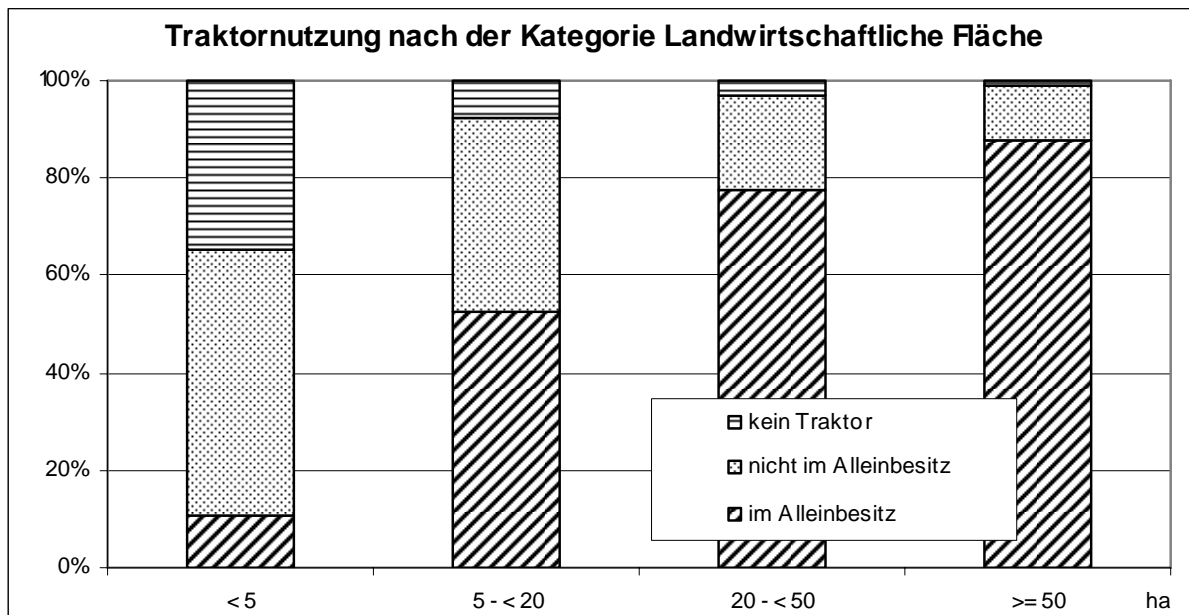
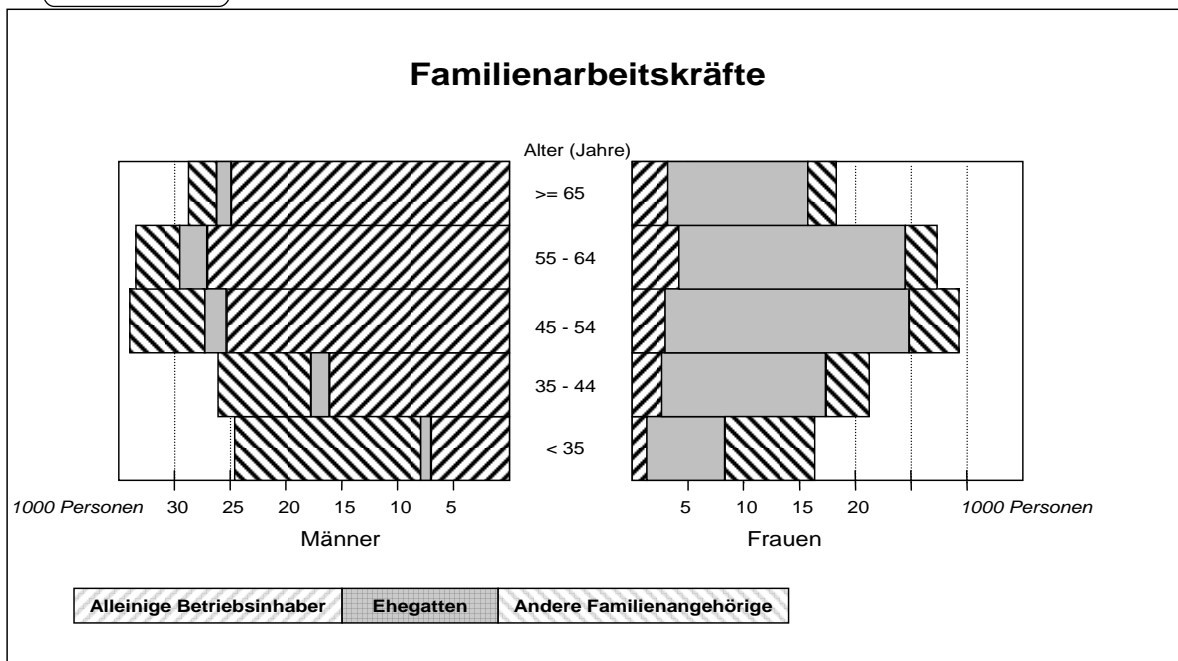
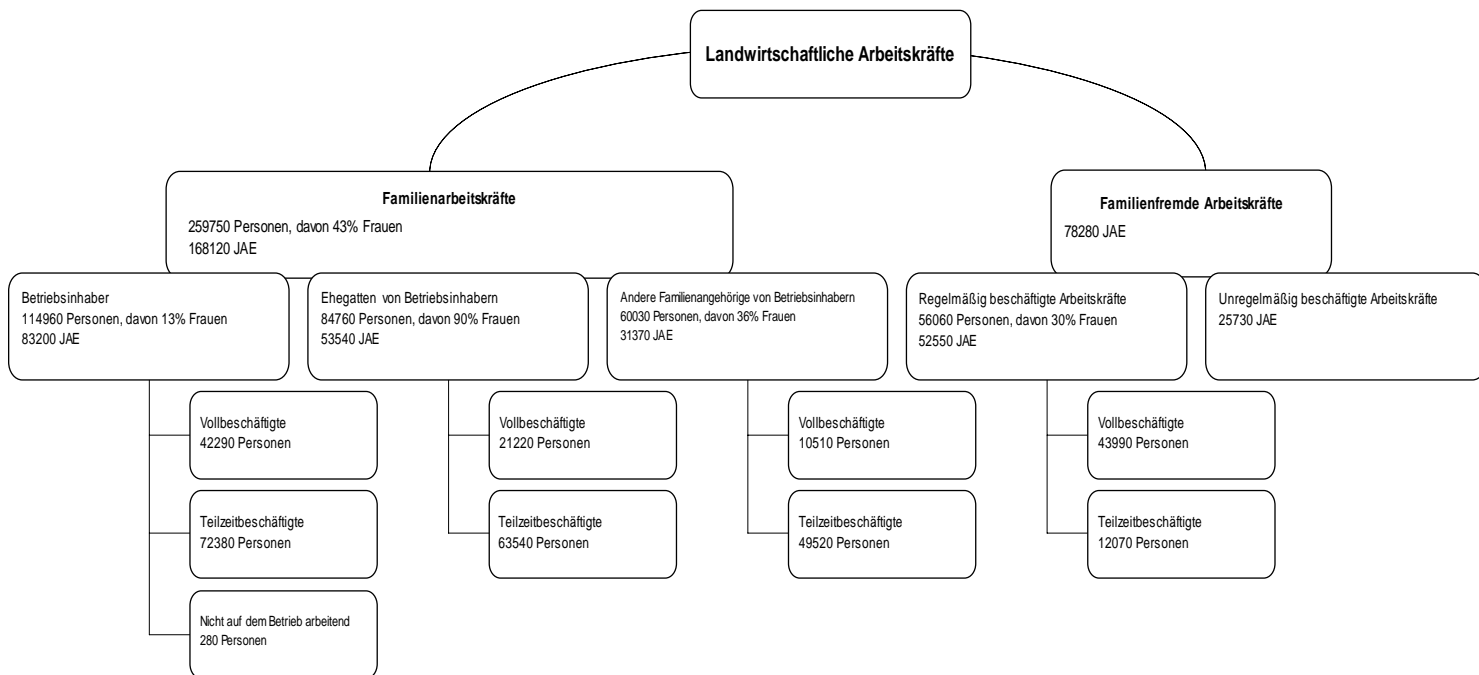
Von den 115 000 alleinigen Betriebsinhabern waren:

- 13 % Frauen
- 52 % mindestens 55 Jahre alt und nur 7 % jünger als 35 Jahre;
- 24 % hatten eine außerbetriebliche Tätigkeit als Hauptberuf.



\* Aufgrund der in den Mitgliedstaaten unterschiedlichen Erfassung ist die Zahl der Betriebe zwischen den Ländern nicht vergleichbar. Aus diesem Grund konzentriert sich die vorliegende Analyse, inbegriffen die Tabellen 1-4 und die Graphiken, auf Betriebe von wenigstens 1 EGE. Für weitere Informationen zum Konzept der EGE siehe Wissenswertes zur Methodik.

# Bulgarien, 2005 – Betriebe mit wenigstens 1 EGE



| Betriebsgröße  | Landwirtschaftliche Fläche (ha) |             |            |            | Alle Betriebe | Großvieheinheiten (GVE*) |             |             |            |
|--|---------------------------------|-------------|------------|------------|---------------|--------------------------|-------------|-------------|------------|
|  | < 5                             | 5 - < 20    | 20 - < 50  | 50 =<      |               | 0                        | 0 < - < 5   | 5 - < 50    | 50 =<      |
| <b>Arbeitskräfte (AK) insgesamt</b>  |                                 |             |            |            |               |                          |             |             |            |
| 1000 Jahresarbeitseinheiten  | 152,8                           | 28,4        | 11,0       | 54,3       | 246,4         | 58,4                     | 113,7       | 55,2        | 19,1       |
| <b>Familienarbeitskräfte</b>   |                                 |             |            |            |               |                          |             |             |            |
| 1000 Personen  | 217,5                           | 30,4        | 5,7        | 6,2        | 259,8         | 21,3                     | 168,8       | 67,7        | 2,1        |
| 1000 Jahresarbeitseinheiten  | 139,8                           | 19,7        | 3,9        | 4,7        | 168,1         | 12,5                     | 106,0       | 47,9        | 1,7        |
| <b>Regelmäßig beschäftigte familienfremde AK</b>   |                                 |             |            |            |               |                          |             |             |            |
| 1000 Personen  | 8,3                             | 4,6         | 4,6        | 38,6       | 56,1          | 31,9                     | 2,4         | 5,3         | 16,4       |
| 1000 Jahresarbeitseinheiten  | 7,8                             | 4,0         | 4,3        | 36,5       | 52,6          | 29,8                     | 2,1         | 4,7         | 15,9       |
| <b>Unregelmäßig beschäftigte familienfremde AK</b>   |                                 |             |            |            |               |                          |             |             |            |
| 1000 Jahresarbeitseinheiten  | 5,2                             | 4,7         | 2,8        | 13,0       | 25,7          | 16,1                     | 5,5         | 2,6         | 1,5        |
| <b>Betriebsleiter (1000)</b>   | <b>96,1</b>                     | <b>13,7</b> | <b>2,9</b> | <b>5,3</b> | <b>118,1</b>  | <b>13,2</b>              | <b>73,5</b> | <b>30,0</b> | <b>1,3</b> |
| - weiblich (%)   | 13,6                            | 7,5         | 9,5        | 9,9        | 12,6          | 16,4                     | 13,5        | 8,8         | 9,6        |
| - Teilzeitarbeit von unter 50 % (%)  | 25,4                            | 23,3        | 19,1       | 8,1        | 24,2          | 28,4                     | 27,1        | 16,3        | 5,8        |
| - Teilzeitarbeit von 50 % und mehr (%)   | 40,0                            | 31,0        | 27,6       | 20,8       | 37,8          | 36,8                     | 42,1        | 28,8        | 12,8       |
| - mit alleiniger landw. Grundausbildung (%)  | 6,7                             | 15,3        | 18,6       | 20,6       | 8,6           | 11,5                     | 7,2         | 10,4        | 14,4       |
| - mit umfassender landw. Ausbildung (%)  | 0,9                             | 2,9         | 6,8        | 22,3       | 2,3           | 10,7                     | 0,8         | 1,5         | 17,7       |
| <b>Alleinige Betriebsinhaber (1000)</b>  | <b>95,8</b>                     | <b>13,5</b> | <b>2,6</b> | <b>3,1</b> | <b>115,0</b>  | <b>10,8</b>              | <b>73,4</b> | <b>29,8</b> | <b>0,9</b> |
| - weiblich (%)   | 13,6                            | 7,3         | 8,0        | 6,8        | 12,6          | 16,3                     | 13,5        | 8,9         | 7,6        |
| - Verteilung nach Altersklassen (%)  |                                 |             |            |            |               |                          |             |             |            |
| - unter 35 Jahre   | 7,5                             | 5,0         | 8,9        | 10,7       | 7,3           | 14,1                     | 6,5         | 6,8         | 9,0        |
| - 35 bis 44 Jahre  | 15,3                            | 19,4        | 25,5       | 27,3       | 16,4          | 25,3                     | 14,7        | 16,9        | 28,3       |
| - 45 bis 54 Jahre  | 24,7                            | 22,5        | 28,2       | 27,4       | 24,6          | 29,7                     | 23,6        | 24,8        | 38,6       |
| - 55 bis 64 Jahre  | 27,4                            | 27,3        | 23,3       | 24,3       | 27,2          | 19,7                     | 27,5        | 29,4        | 19,2       |
| - 65 Jahre und mehr  | 25,0                            | 25,8        | 14,0       | 10,3       | 24,5          | 11,3                     | 27,6        | 22,0        | 5,1        |
| - Teilzeitarbeit von unter 50 % (%)  | 25,5                            | 23,7        | 21,3       | 14,0       | 24,9          | 34,7                     | 27,1        | 16,4        | 8,7        |
| - Teilzeitarbeit von 50 % und mehr (%)   | 40,1                            | 31,6        | 30,6       | 36,0       | 38,8          | 44,9                     | 42,1        | 29,0        | 19,1       |
| - mit einer außerbetrieblichen Erwerbstätigkeit <sup>1</sup> (%)                               | 38,4                            | 33,1        | 36,7       | 34,6       | 37,6          | 50,3                     | 38,7        | 30,3        | 37,3       |
| - hauptberuflich   | 24,4                            | 19,3        | 20,5       | 14,1       | 23,5          | 32,2                     | 25,3        | 16,0        | 12,7       |
| - nebenberuflich   | 13,9                            | 13,8        | 16,1       | 20,5       | 14,1          | 18,2                     | 13,4        | 14,3        | 24,8       |
| <b>Ehegatten des alleinigen Betriebsinhabers (1000)</b>  | <b>72,7</b>                     | <b>8,9</b>  | <b>1,7</b> | <b>1,5</b> | <b>84,8</b>   | <b>6,4</b>               | <b>57,1</b> | <b>20,8</b> | <b>0,6</b> |
| - weiblich (%)   | 89,6                            | 94,3        | 94,2       | 92,0       | 90,2          | 84,1                     | 89,7        | 93,5        | 92,4       |
| - Verteilung nach Altersklassen (%)  |                                 |             |            |            |               |                          |             |             |            |
| - unter 35 Jahre   | 9,1                             | 9,3         | 16,4       | 12,8       | 9,3           | 16,9                     | 8,0         | 10,3        | 13,4       |
| - 35 bis 54 Jahre  | 46,8                            | 49,1        | 52,2       | 61,3       | 47,4          | 58,1                     | 46,1        | 47,3        | 69,8       |
| - 55 Jahre und mehr  | 44,1                            | 41,6        | 31,4       | 25,9       | 43,3          | 25,0                     | 45,9        | 42,4        | 16,9       |
| - Teilzeitarbeit von unter 50 % (%)  | 34,2                            | 44,0        | 44,2       | 42,1       | 35,6          | 46,0                     | 36,0        | 31,6        | 24,0       |
| - Teilzeitarbeit von 50 % und mehr (%)   | 41,6                            | 27,3        | 22,5       | 23,5       | 39,4          | 36,6                     | 42,1        | 33,2        | 23,4       |
| - mit einer außerbetrieblichen Erwerbstätigkeit (%)  | 44,7                            | 47,4        | 49,3       | 51,4       | 45,2          | 62,1                     | 44,3        | 42,2        | 51,4       |
| <b>Andere im Betrieb beschäftigte Familienangehörige des alleinigen Betriebsinhabers(1000)</b> | <b>49,0</b>                     | <b>8,0</b>  | <b>1,5</b> | <b>1,6</b> | <b>60,0</b>   | <b>4,1</b>               | <b>38,3</b> | <b>17,1</b> | <b>0,6</b> |
| - weiblich (%)   | 37,7                            | 32,1        | 23,4       | 27,0       | 36,4          | 34,7                     | 38,8        | 31,6        | 31,7       |
| - Teilzeitarbeit von unter 50 % (%)  | 52,5                            | 50,7        | 44,5       | 30,3       | 51,5          | 51,1                     | 54,5        | 45,5        | 32,8       |
| - Teilzeitarbeit von 50 % und mehr (%)   | 31,8                            | 27,6        | 24,8       | 31,8       | 31,0          | 33,9                     | 30,4        | 32,0        | 21,0       |
| - mit einer außerbetrieblichen Erwerbstätigkeit (%)  | 63,7                            | 55,7        | 56,0       | 43,2       | 61,9          | 60,6                     | 63,7        | 58,5        | 55,3       |

Symbole : nicht verfügbar 0 weniger als die Hälfte der verwendeten Einheit oder Null

\* GVE = Großvieheinheiten

<sup>1</sup>Nur für Betriebsinhaber, die auch Betriebsleiter sind.

| Betriebsgröße  | Landwirtschaftliche Fläche (ha) |          |           |        | Alle Betriebe | Großvieheinheiten (GVE) |           |          |        |
|--|---------------------------------|----------|-----------|--------|---------------|-------------------------|-----------|----------|--------|
|  | < 5                             | 5 - < 20 | 20 - < 50 | 50 = < |               | 0                       | 0 < - < 5 | 5 - < 50 | 50 = < |
| <b>Betriebe</b>  |                                 |          |           |        |               |                         |           |          |        |
| - Zahl insgesamt (1000)  | 96,1                            | 13,7     | 2,9       | 5,3    | 118,1         | 13,2                    | 73,5      | 30,0     | 1,3    |
| - nach der Rechtspersönlichkeit des Betriebsinhabers (%)                                   |                                 |          |           |        |               |                         |           |          |        |
| - alleiniger Betriebsinhaber   | 99,7                            | 98,1     | 90,0      | 57,9   | 97,4          | 81,8                    | 99,9      | 99,3     | 67,3   |
| - juristische Personen   | 0,3                             | 1,9      | 10,1      | 42,1   | 2,6           | 18,2                    | 0,1       | 0,7      | 32,6   |
| - Gruppenbetriebe  | 0,0                             | 0,0      | 0,0       | 0,0    | 0,0           | 0,0                     | 0,0       | 0,0      | 0,0    |
| - nach beschäftigten Arbeitskräften (%)  |                                 |          |           |        |               |                         |           |          |        |
| - unter 1 JAE  | 21,5                            | 25,4     | 17,8      | 6,6    | 21,2          | 27,7                    | 23,0      | 14,9     | 1,2    |
| - 1 bis unter 2 JAE  | 49,8                            | 37,3     | 32,5      | 17,8   | 46,5          | 32,8                    | 49,9      | 45,6     | 15,4   |
| - 2 bis unter 3 JAE  | 23,1                            | 22,5     | 22,9      | 15,3   | 22,6          | 13,9                    | 22,2      | 28,2     | 9,7    |
| - 3 JAE und mehr   | 5,6                             | 14,8     | 26,8      | 60,3   | 9,7           | 25,7                    | 5,0       | 11,3     | 73,7   |
| - nach wirtschaftlicher Größe (%)  |                                 |          |           |        |               |                         |           |          |        |
| - 1 bis weniger als 8 EGE  | 98,0                            | 90,6     | 71,0      | 3,9    | 92,2          | 68,4                    | 97,5      | 93,6     | 4,7    |
| - 8 1 bis weniger als 16 EGE   | 1,3                             | 6,9      | 18,4      | 22,3   | 3,3           | 8,2                     | 1,5       | 4,6      | 21,9   |
| - 16 bis weniger als 40 EGE  | 0,4                             | 1,6      | 7,0       | 29,0   | 2,0           | 8,0                     | 0,7       | 1,2      | 34,1   |
| - 40 bis weniger als 100 EGE   | 0,2                             | 0,5      | 2,6       | 23,3   | 1,3           | 8,5                     | 0,2       | 0,3      | 13,5   |
| - 100 EGE und mehr   | 0,1                             | 0,4      | 1,1       | 21,4   | 1,2           | 6,9                     | 0,1       | 0,2      | 25,9   |
| - nach hauptbetriebswirtschaftlicher Ausrichtung (BWA) (%)                                 |                                 |          |           |        |               |                         |           |          |        |
| - Spezialisierte Ackerbaubetriebe allgemeiner Art  | 25,5                            | 12,2     | 14,5      | 6,3    | 22,8          | 34,9                    | 29,9      | 1,2      | 1,2    |
| - Spezialisierte Milchviehbetriebe   | 12,5                            | 9,1      | 7,5       | 1,2    | 11,5          | 0,0                     | 4,1       | 33,6     | 33,4   |
| - Pflanzenbauverbundbetriebe   | 9,3                             | 16,3     | 4,5       | 3,2    | 9,7           | 5,4                     | 13,6      | 2,4      | 2,6    |
| - Ackerbau - Weideviehverbundbetriebe  | 8,3                             | 14,9     | 9,0       | 3,6    | 8,9           | 0,0                     | 10,6      | 8,7      | 5,9    |
| - Weideviehbetriebe : Schafe, Ziegen und andere  | 9,9                             | 5,2      | 2,5       | 0,6    | 8,7           | 0,2                     | 4,1       | 23,9     | 7,2    |
| - andere BWA   | 34,6                            | 42,3     | 61,9      | 85,1   | 38,4          | 59,6                    | 37,7      | 30,2     | 49,6   |
| - nach Bewirtschaftungsmethode (%)   |                                 |          |           |        |               |                         |           |          |        |
| - Methoden des ökologischen Landbaus   | 0,0                             | 0,1      | 0,2       | 0,1    | 0,0           | 0,2                     | 0,0       | 0,0      | 0,0    |
| - Bewässerung  | 19,4                            | 13,2     | 11,4      | 7,4    | 18,0          | 26,2                    | 19,3      | 11,5     | 6,9    |
| mit feststehenden Bewässerungsanlagen  | 14,8                            | 12,3     | 11,8      | 7,1    | 14,1          | 21,8                    | 14,2      | 10,6     | 7,9    |
| - mit Anbau unter Glas   | 5,1                             | 3,3      | 1,5       | 0,8    | 4,7           | 9,4                     | 5,4       | 1,0      | 0,6    |
| - mit direkten Investitionsbeihilfen   | 0,0                             | 0,0      | 0,0       | 0,0    | 0,0           | 0,0                     | 0,0       | 0,0      | 0,0    |
| - benutzen einen Traktor (%)   | 65,1                            | 92,3     | 97,0      | 99,0   | 70,5          | 83,6                    | 72,2      | 61,0     | 66,0   |
| - Traktor im Alleinbesitz  | 10,6                            | 52,4     | 77,4      | 87,6   | 20,6          | 39,7                    | 16,2      | 21,4     | 51,6   |
| - benutzen einen Mähdrescher (%)   | 26,8                            | 74,8     | 76,6      | 92,7   | 36,6          | 42,8                    | 34,1      | 39,4     | 47,4   |
| <b>Betriebe mit einer außerbetrieblichen, nicht landwirtschaftlichen Erwerbstätigkeit:</b> |                                 |          |           |        |               |                         |           |          |        |
| (% aller Betriebe)   | 2,9                             | 13,1     | 23,1      | 28,7   | 5,7           | 11,3                    | 4,1       | 6,8      | 19,5   |
| - Fremdenverkehr   | 0,1                             | 0,2      | 0,0       | 0,3    | 0,1           | 0,0                     | 0,1       | 0,2      | 0,5    |
| - Handwerk   | 0,1                             | 0,3      | 1,0       | 0,0    | 0,1           | 0,0                     | 0,1       | 0,2      | 0,1    |
| - Verarbeitung landw. Erzeugnisse  | 0,1                             | 0,2      | 1,3       | 1,1    | 0,2           | 0,6                     | 0,1       | 0,1      | 3,6    |
| - Be- und Verarbeitung von Holz  | 0,0                             | 0,0      | 0,1       | 0,1    | 0,0           | 0,1                     | 0,0       | 0,0      | 0,2    |
| - Aquakultur   | 0,0                             | 0,0      | 1,0       | 0,3    | 0,0           | 0,1                     | 0,1       | 0,0      | 0,5    |
| - Erzeugung von erneuerbarer Energie   | 0,0                             | 0,0      | 0,0       | 0,0    | 0,0           | 0,0                     | 0,0       | 0,0      | 0,0    |
| - Vertragliche Arbeiten  | 2,2                             | 10,8     | 18,4      | 24,2   | 4,6           | 8,8                     | 3,3       | 5,8      | 10,2   |
| - Sonstige außerbetriebliche Erwerbstätigkeit  | 0,5                             | 2,2      | 2,1       | 4,8    | 0,9           | 2,5                     | 0,6       | 0,8      | 7,9    |

Symbole : nicht verfügbar 0 weniger als die Hälfte der verwendeten Einheit oder Null

| Betriebsgröße                                     | Landwirtschaftliche Fläche (ha) |              |              |               | Alle Betriebe | Großvieheinheiten (GVE) |              |              |              |
|---|---------------------------------|--------------|--------------|---------------|---------------|-------------------------|--------------|--------------|--------------|
|   | < 5                             | 5 - < 20     | 20 - < 50    | 50 =<         |               | 0                       | 0 <- < 5     | 5 - < 50     | 50 =<        |
| <b>Fläche</b> (1000 ha)                           |                                 |              |              |               |               |                         |              |              |              |
| <b>Gesamtfläche</b>                               | <b>710,3</b>                    | <b>223,8</b> | <b>137,1</b> | <b>2602,8</b> | <b>3674,0</b> | <b>2616,4</b>           | <b>379,2</b> | <b>306,9</b> | <b>371,5</b> |
| <b>Sonstige Flächen</b>                           | <b>580,3</b>                    | <b>105,4</b> | <b>51,8</b>  | <b>448,9</b>  | <b>1186,5</b> | <b>1057,3</b>           | <b>56,9</b>  | <b>35,9</b>  | <b>36,4</b>  |
| Forstfläche                                       | 566,8                           | 96,8         | 48,7         | 382,6         | 1094,9        | 994,4                   | 39,9         | 29,4         | 31,2         |
| <b>Landwirtschaftliche Fläche (LF)</b>            | <b>130,0</b>                    | <b>118,4</b> | <b>85,4</b>  | <b>2153,9</b> | <b>2487,6</b> | <b>1559,1</b>           | <b>322,4</b> | <b>270,9</b> | <b>335,1</b> |
| <b>Ackerland</b>                                  | <b>102,2</b>                    | <b>103,7</b> | <b>76,9</b>  | <b>2086,1</b> | <b>2369,0</b> | <b>1500,2</b>           | <b>299,2</b> | <b>247,3</b> | <b>322,2</b> |
| Getreide  | 53,1                            | 68,2         | 49,5         | 1389,3        | 1560,1        | 992,3                   | 192,3        | 164,1        | 211,5        |
| Weichweizen und Spelz                             | 20,3                            | 35,8         | 29,5         | 919,6         | 1005,2        | 672,4                   | 113,6        | 93,6         | 125,6        |
| Hartweizen  | 0,4                             | 0,8          | 0,4          | 15,9          | 17,6          | 13,0                    | 1,6          | 1,2          | 1,8          |
| Roggen  | 1,0                             | 0,9          | 1,1          | 11,6          | 14,6          | 7,5                     | 2,0          | 1,9          | 3,2          |
| Gerste  | 6,6                             | 10,9         | 8,7          | 206,3         | 232,5         | 139,3                   | 29,5         | 27,0         | 36,8         |
| Hafer   | 2,9                             | 2,7          | 1,3          | 16,8          | 23,7          | 9,6                     | 4,1          | 5,8          | 4,2          |
| Körnermais  | 21,8                            | 16,8         | 8,5          | 208,2         | 255,3         | 142,3                   | 40,7         | 34,0         | 38,2         |
| Hülsenfrüchte                                     | 0,8                             | 0,3          | 0,2          | 10,1          | 11,5          | 7,1                     | 1,4          | 0,9          | 2,1          |
| Hackfrüchte                                       | 5,5                             | 1,9          | 0,6          | 2,1           | 10,1          | 3,7                     | 4,7          | 1,2          | 0,5          |
| Kartoffeln  | 5,3                             | 1,7          | 0,5          | 0,8           | 8,4           | 2,9                     | 4,5          | 1,0          | 0,0          |
| Zuckerrüben                                       | 0,0                             | 0,0          | 0,0          | 0,9           | 1,0           | 0,6                     | 0,0          | 0,1          | 0,3          |
| Futterhackfrüchte                                 | 0,2                             | 0,3          | 0,0          | 0,3           | 0,8           | 0,3                     | 0,3          | 0,2          | 0,1          |
| Handelsgewächse                                   | 19,9                            | 18,8         | 21,1         | 620,1         | 679,8         | 460,1                   | 79,1         | 59,0         | 81,6         |
| Tabak   | 14,5                            | 1,2          | 1,4          | 8,7           | 25,8          | 9,8                     | 14,6         | 1,3          | 0,2          |
| Hopfen  | 0,0                             | 0,0          | 0,0          | 0,2           | 0,2           | 0,2                     | 0,0          | 0,0          | 0,0          |
| Baumwolle   | 0,0                             | 0,0          | 0,0          | 1,2           | 1,3           | 0,9                     | 0,1          | 0,0          | 0,3          |
| Raps und Rübsen                                   | 0,0                             | 0,0          | 0,0          | 11,0          | 11,0          | 7,4                     | 0,2          | 1,4          | 2,0          |
| Sonnenblumen                                      | 3,0                             | 14,1         | 15,1         | 553,0         | 585,1         | 406,6                   | 56,3         | 51,9         | 70,2         |
| Soja  | 0,0                             | 0,0          | 0,0          | 0,3           | 0,3           | 0,2                     | 0,0          | 0,0          | 0,0          |
| Gemüse; Melonen; Erdbeeren                        | 8,5                             | 3,9          | 1,6          | 4,4           | 18,4          | 8,7                     | 8,1          | 1,1          | 0,5          |
| im Freiland                                       | 8,1                             | 3,7          | 1,5          | 4,3           | 17,6          | 8,2                     | 7,8          | 1,1          | 0,5          |
| unter Glas  | 0,4                             | 0,2          | 0,1          | 0,0           | 0,8           | 0,5                     | 0,3          | 0,0          | 0,0          |
| Blumen und Zierpflanzen                           | 0,1                             | 0,1          | 0,1          | 0,0           | 0,2           | 0,2                     | 0,0          | 0,0          | 0,0          |
| im Freiland                                       | 0,0                             | 0,0          | 0,1          | 0,0           | 0,2           | 0,1                     | 0,0          | 0,0          | 0,0          |
| unter Glas  | 0,0                             | 0,0          | 0,0          | 0,0           | 0,1           | 0,0                     | 0,0          | 0,0          | 0,0          |
| Futterpflanzen                                    | 12,3                            | 8,0          | 3,4          | 36,1          | 59,9          | 9,4                     | 9,8          | 16,9         | 23,8         |
| Schwarz- und Grünbrache                           | 1,9                             | 2,4          | 0,5          | 23,7          | 28,5          | 18,6                    | 3,6          | 4,1          | 2,3          |
| <b>Haus- und Nutzgärten</b>                       | <b>3,5</b>                      | <b>0,5</b>   | <b>0,1</b>   | <b>0,1</b>    | <b>4,2</b>    | <b>0,2</b>              | <b>2,8</b>   | <b>1,2</b>   | <b>0,0</b>   |
| <b>Dauergrünland *</b>                            | <b>17,2</b>                     | <b>8,3</b>   | <b>3,6</b>   | <b>30,0</b>   | <b>59,0</b>   | <b>20,4</b>             | <b>12,9</b>  | <b>18,6</b>  | <b>7,1</b>   |
| <b>Dauerkulturen</b>                              | <b>7,0</b>                      | <b>5,9</b>   | <b>4,8</b>   | <b>37,7</b>   | <b>55,4</b>   | <b>38,3</b>             | <b>7,4</b>   | <b>3,9</b>   | <b>5,8</b>   |
| Obst- und Beerenobstanlagen                       | 2,9                             | 2,7          | 2,4          | 12,7          | 20,7          | 14,3                    | 3,0          | 1,9          | 1,4          |
| Zitrusanlagen                                     | 0,0                             | 0,0          | 0,0          | 0,0           | 0,0           | 0,0                     | 0,0          | 0,0          | 0,0          |
| Olivenanlagen                                     | 0,0                             | 0,0          | 0,0          | 0,0           | 0,0           | 0,0                     | 0,0          | 0,0          | 0,0          |
| Rebanlagen  | 4,0                             | 3,0          | 2,2          | 24,5          | 33,6          | 23,0                    | 4,3          | 2,0          | 4,3          |
| <b>Verhältniszahlen</b>                           |                                 |              |              |               |               |                         |              |              |              |
| <b>Landwirtschaftliche Fläche je Betrieb</b> (ha) | <b>1,4</b>                      | <b>8,6</b>   | <b>29,5</b>  | <b>406,8</b>  | <b>21,1</b>   | <b>117,8</b>            | <b>4,4</b>   | <b>9,0</b>   | <b>260,6</b> |
| <b>Landwirtschaftliche Fläche...</b> (%)          |                                 |              |              |               |               |                         |              |              |              |
| ... in Eigentum                                   | 81,8                            | 67,0         | 34,8         | 11,2          | 18,4          | 12,6                    | 45,1         | 30,0         | 10,2         |
| ... in benachteiligten oder Berggebieten          | 0,0                             | 0,0          | 0,0          | 0,0           | 0,0           | 0,0                     | 0,0          | 0,0          | 0,0          |
| ... mit ökologischem Landbau                      | 0,0                             | 0,1          | 0,1          | 0,0           | 0,0           | 0,1                     | 0,0          | 0,0          | 0,0          |
| ... mit bewässerter Fläche                        | 9,3                             | 4,4          | 3,1          | 1,0           | 1,7           | 1,5                     | 4,0          | 1,2          | 0,6          |

Symbole : nicht verfügbar 0 weniger als die Hälfte der verwendeten Einheit oder Null

\* In Übereinstimmung mit den EU-Anforderungen werden ungefähr 1,8 Millionen ha gemeinschaftlich genutztes Dauergrünland durch die Betriebsstrukturerhebung nicht erfasst.

| Betriebsgröße                             | Landwirtschaftliche Fläche (ha) |              |             |              | Alle Betriebe | Großvieheinheiten (GVE) |              |              |
|---|---------------------------------|--------------|-------------|--------------|---------------|-------------------------|--------------|--------------|
|   | < 5                             | 5 - < 20     | 20 - < 50   | 50 = <       |               | 0 - < 5                 | 5 - < 50     | 50 = <       |
| <b>Viehbestand</b> (1000 GVE)             | <b>616,4</b>                    | <b>91,9</b>  | <b>27,9</b> | <b>135,0</b> | <b>871,1</b>  | <b>177,1</b>            | <b>318,8</b> | <b>375,3</b> |
| davon Weidevieh (%)                       | 55,3                            | 80,8         | 83,1        | 47,5         | 57,7          | 77,3                    | 85,7         | 24,7         |
| <b>Weidevieh</b> (1000 Tiere)             |                                 |              |             |              |               |                         |              |              |
| <b>Einhufer</b>                           | <b>47,8</b>                     | <b>4,2</b>   | <b>0,7</b>  | <b>1,6</b>   | <b>54,3</b>   | <b>29,8</b>             | <b>19,6</b>  | <b>4,9</b>   |
| <b>Rinder</b>                             | <b>282,2</b>                    | <b>69,6</b>  | <b>23,4</b> | <b>69,7</b>  | <b>444,9</b>  | <b>107,5</b>            | <b>237,2</b> | <b>100,2</b> |
| Unter 1 Jahr                              | 62,8                            | 13,5         | 4,5         | 16,2         | 97,0          | 27,6                    | 47,7         | 21,7         |
| Von 1 bis unter 2 Jahren                  | 32,9                            | 10,5         | 3,3         | 9,6          | 56,2          | 8,8                     | 33,0         | 14,4         |
| Milchkühe                                 | 168,4                           | 40,2         | 12,7        | 36,2         | 257,5         | 67,8                    | 138,2        | 51,5         |
| Sonstige Kühe                             | 5,5                             | 0,8          | 0,7         | 0,9          | 7,9           | 0,6                     | 4,9          | 2,4          |
| Sonstige Rinder von 2 Jahren und älter    | 12,6                            | 4,6          | 2,2         | 6,9          | 26,3          | 2,7                     | 13,5         | 10,1         |
| <b>Schafe</b>                             | <b>595,9</b>                    | <b>113,7</b> | <b>32,5</b> | <b>67,9</b>  | <b>810,0</b>  | <b>197,4</b>            | <b>536,5</b> | <b>76,2</b>  |
| <b>Ziegen</b>                             | <b>114,6</b>                    | <b>19,7</b>  | <b>1,9</b>  | <b>3,4</b>   | <b>139,5</b>  | <b>54,4</b>             | <b>81,0</b>  | <b>4,2</b>   |
| <b>Veredlung</b>                          |                                 |              |             |              |               |                         |              |              |
| <b>Schweine</b> (1000 Tiere)              | <b>522,2</b>                    | <b>45,8</b>  | <b>11,8</b> | <b>113,3</b> | <b>693,1</b>  | <b>83,3</b>             | <b>128,3</b> | <b>481,4</b> |
| Ferkel unter 20 kg                        | 150,4                           | 15,7         | 4,7         | 30,2         | 200,9         | 29,6                    | 48,0         | 123,3        |
| Zuchtsauen                                | 75,0                            | 6,9          | 2,1         | 13,5         | 97,5          | 12,3                    | 22,0         | 63,2         |
| Andere Schweine                           | 296,8                           | 23,1         | 5,0         | 69,7         | 394,6         | 41,4                    | 58,3         | 295,0        |
| <b>Geflügel</b> (Million Tiere)           | <b>10,8</b>                     | <b>0,4</b>   | <b>0,2</b>  | <b>3,9</b>   | <b>15,3</b>   | <b>1,2</b>              | <b>1,0</b>   | <b>13,0</b>  |
| Masthähnchen und -hühnchen                | 4,8                             | 0,1          | 0,2         | 2,3          | 7,4           | 0,2                     | 0,2          | 7,0          |
| Legehennen                                | 4,3                             | 0,2          | 0,0         | 1,3          | 5,9           | 0,7                     | 0,6          | 4,5          |
| Sonstiges Geflügel                        | 1,6                             | 0,1          | 0,0         | 0,3          | 2,0           | 0,3                     | 0,2          | 1,6          |
| <b>Mutterkaninchen</b> (1000 Tiere)       | <b>71,0</b>                     | <b>7,0</b>   | <b>1,6</b>  | <b>1,7</b>   | <b>81,3</b>   | <b>64,6</b>             | <b>15,3</b>  | <b>1,4</b>   |
| <b>Bienenstöcke *</b> (1000)              | <b>192,7</b>                    | <b>15,4</b>  | <b>2,0</b>  | <b>2,2</b>   | <b>212,3</b>  | <b>111,8</b>            | <b>24,2</b>  | <b>1,5</b>   |
| <b>Durchschnittliche Herdengröße**</b>    |                                 |              |             |              |               |                         |              |              |
| Einhufer (Tiere/Betrieb)                  | 1,2                             | 1,2          | 1,5         | 5,5          | 1,2           | 1,0                     | 1,3          | 16,2         |
| Rinder (Tiere/Betrieb)                    | 4,5                             | 9,8          | 21,7        | 72,8         | 6,2           | 2,3                     | 9,5          | 118,9        |
| Milchkühe (Tiere/Betrieb)                 | 2,8                             | 6,3          | 13,2        | 42,5         | 3,8           | 1,6                     | 5,7          | 63,8         |
| Sonstige Kühe (Tiere/Betrieb)             | 5,8                             | 5,7          | 14,6        | 28,3         | 6,8           | 1,2                     | 7,7          | 36,8         |
| Schafe (Tiere/Betrieb)                    | 15,2                            | 19,3         | 39,5        | 83,8         | 17,3          | 6,7                     | 31,2         | 238,1        |
| Ziegen (Tiere/Betrieb)                    | 5,6                             | 8,3          | 5,2         | 11,9         | 5,9           | 3,5                     | 10,4         | 30,8         |
| Schweine (Tiere/Betrieb)                  | 15,5                            | 7,1          | 12,1        | 108,0        | 16,4          | 3,0                     | 9,0          | 843,1        |
| Zuchtsauen (Tiere/Betrieb)                | 8,8                             | 3,5          | 5,6         | 29,1         | 8,6           | 2,0                     | 4,5          | 174,9        |
| Sonstige Schweine > 20 kg (Tiere/Betrieb) | 10,2                            | 4,1          | 6,5         | 73,6         | 10,8          | 1,8                     | 4,6          | 597,1        |
| Mutterkaninchen (Tiere/Betrieb)           | 8,8                             | 6,2          | 8,4         | 11,5         | 8,6           | 8,9                     | 6,9          | 34,5         |
| Legehennen (1000/Betrieb)                 | 0,1                             | 0,0          | 0,0         | 1,2          | 0,1           | 0,0                     | 0,0          | 12,0         |
| Masthähnchen und -hühnchen (1000/Betrieb) | 0,4                             | 0,0          | 0,8         | 12,8         | 0,5           | 0,0                     | 0,1          | 46,1         |
| Bienenstöcke (Stock/Betrieb)              | 28,0                            | 13,6         | 11,9        | 20,6         | 25,7          | 20,3                    | 11,9         | 35,3         |

Symbole : nicht verfügbar 0 weniger als die Hälfte der verwendeten Einheit oder Null

\* Die Bienen bei der Berechnung der Großvieheinheiten nicht berücksichtigt werden, gibt es insgesamt 106 100 Bienenstöcke auf Betrieben mit 0 GVE.

\*\* Anzahl an Tieren der jeweiligen Tierkategorie je Betrieb mit dieser Art von Tieren.

|   |                   | Absolute Zahlen |         |          | % des Gesamtwerts |          |
|---|-------------------|-----------------|---------|----------|-------------------|----------|
|   |                   | Insgesamt       | < 1 EGE | >= 1 EGE | < 1 EGE           | >= 1 EGE |
| Regelmäßig beschäftigte Arbeitskräfte             | (1000 Personen)   | 1077,9          | 762,1   | 315,8    | 70,7              | 29,3     |
| Regelmäßig beschäftigte Arbeitskräfte             | (1000 JAE)        | 596,6           | 376,0   | 220,7    | 63,0              | 37,0     |
| Alleinige Betriebsinhaber                         | (1000 Personen)   | 531,4           | 416,5   | 115,0    | 78,4              | 21,6     |
| ... mindestens 65 Jahre alt                       |                   | 222,2           | 194,1   | 28,1     | 87,3              | 12,7     |
| ... mit einer außerbetrieblichen Erwerbstätigkeit |                   | 178,4           | 135,3   | 43,1     | 75,9              | 24,1     |
| <b>Anzahl der Betriebe</b>                        | <b>(1000)</b>     | 534,6           | 416,5   | 118,1    | 77,9              | 22,1     |
| ... Produktion hauptsächlich für den Eigenbedarf  |                   | 367,9           | 325,1   | 42,9     | 88,4              | 11,6     |
| ... Produktion hauptsächlich für Direktverkäufe   |                   | 26,2            | 17,1    | 9,0      | 65,5              | 34,5     |
| ... benutzen einen Traktor                        |                   | 236,2           | 152,9   | 83,3     | 64,7              | 35,3     |
| Standarddeckungsbeitrag (SDB)                     | (1000 EGE)        | 930,9           | 155,6   | 775,3    | 16,7              | 83,3     |
| <b>Landwirtschaftliche Fläche</b>                 | <b>(1000 ha)</b>  | 2729,4          | 241,8   | 2487,6   | 8,9               | 91,1     |
| ... in Eigentum                                   |                   | 663,2           | 206,3   | 457,0    | 31,1              | 68,9     |
| <b>Viehbestand</b>                                | <b>(1000 GVE)</b> | 1327,0          | 455,9   | 871,1    | 34,4              | 65,6     |

Symbole : nicht verfügbar 0 weniger als die Hälfte der verwendeten Einheit oder Null

## ➤ WISSENSWERTES ZUR METHODIK

Die Erhebung über die Struktur der landwirtschaftlichen Betriebe in Bulgarien wurde von Oktober bis November 2005 auf Stichprobenbasis durchgeführt. Seit der letzten Zählung 2003 war dies die erste Betriebsstrukturerhebung in Bulgarien gemäß EU-Anforderungen. Der Viehbestand wurde zum Erhebungsstichtag erfasst, während der Bezugszeitraum für die Arbeitskräfte Merkmale 12 Monate vor dem Erhebungsdatum und für Landwirtschaftsfläche, Bodennutzung und sonstige Merkmale das Anbaujahr 2004/2005 (1. Oktober 2004 bis 30. September 2005) war.

Grundgesamtheit waren alle landwirtschaftlichen Betriebe aus der Zählung von 2003, die anhand von verschiedenen Registern (z. B. Register der Betriebe mit ökologischem Landbau, Rinderregister) um neu entstandene Betriebe aktualisiert wurden. Ein landwirtschaftlicher Betrieb ist eine unabhängige wirtschaftliche Einheit mit einer einheitlichen Betriebsführung, die landwirtschaftliche Produkte erzeugt und mindestens einen der gesetzten Schwellenwerte überschreitet (0,5 ha LF, 0,3 ha Ackerland, 0,1 ha Sonderkulturen – Gemüse, Tabak, Hopfen, Baumwolle, Heil-, Duft- und Gewürzpflanzen, Saatgut, Blumen oder Dauerkulturen, 0,05 ha unter Glas, 0,2 ha Dauergrünland, oder im Besitz von 1 Kuh / weiblichem Büffel / Stute / Sau / männlichem Zuchttier, 2 sonstigen Rindern / Zugtieren / Zuchtziegen, 5 Schweinen / Zuchtschafen, 50 Legehennen, 100 Masthähnchen, 10 Bienenstöcken, 10 Zuchtkaninchen) oder deren landwirtschaftliche Erzeugung bestimmte physische Schwellenwerte überschreitet. Die Grundgesamtheit wurde anhand der betriebswirtschaftlichen Ausrichtung und der wirtschaftlichen Betriebsgröße auf der Ebene NUTS 3 geschichtet. Anschließend wurden die beiden Variablen kombiniert. Bestimmte Schichten wurden in vollem Umfang einbezogen (z. B. neue Betriebe, SDB >= 9600, Öko-Betriebe, Einheiten mit besonderen Erzeugnissen – Reis, Hopfen usw.), desgleichen Schichten mit sehr wenigen Betrieben. Die Stichprobe von 40 000 Betrieben wurde nach dem Neymanschen Verfahren aufgeteilt.

Für jede Aktivität eines Betriebs (zum Beispiel Weizen, Milchkuhe oder Rebanlagen) wird ein **Standarddeckungsbeitrag (SDB)** errechnet, der auf der Fläche (oder der Anzahl der Tiere) und auf

einem regionalen Koeffizienten beruht. Die Summe dieser SDB ist die **wirtschaftliche Größe** des Betriebs, ausgedrückt in **Europäischen Größeneinheiten (EGE)**. 1 EGE entspricht 1 200 Euro.

Jeder Betrieb wird im gemeinschaftlichen Klassifizierungssystem anhand seiner wirtschaftlichen Größe und **betriebswirtschaftlichen Ausrichtung** in Abhängigkeit des Anteils der einzelnen Aktivitäten an der wirtschaftlichen Größe klassifiziert. Zum Beispiel wird ein Betrieb, in dem Zuchtsauen zu mehr als 2/3 der wirtschaftlichen Größe beitragen, als **Spezialisierter Schweineaufzuchtbetrieb** (Typ 5011) klassifiziert. Abhängig von der Untergliederungstiefe werden die Betriebe in 8 bis 70 Ausrichtungen gruppiert.

Eine **Jahresarbeitsinheit (JAE)** entspricht einer ganzjährig vollzeitleich beschäftigten Arbeitskraft. Dies entspricht 1 856 Stunden (232 Arbeitstage zu jeweils acht Stunden) in Bulgarien.

Eine **Großvieheinheit (GVE)** entspricht einer Milchkuh. Die Anzahl der Tiere (pro Kopf) wird unter Benutzung eines Koeffizienten, der sich auf die Futteranforderungen der verschiedenen Tierkategorien bezieht, in GVE umgerechnet.

**Subsistenzlandwirtschaft** bezieht sich hier auf alle Betriebe unter 1 EGE. Dabei ist zu beachten, dass die Anzahl der Betriebe aufgrund von Divergenzen in der Betriebsstrukturerhebung nicht vergleichbar ist.

## ➤ REFERENZPUBLIKATIONEN

*Структура на земеделските стопанства в България през 2005 година (preliminary results of the FSS 2005), Bulletin No. 93, Ministry of Agriculture and Forestry, Sofia, April 2006.*

*Структура на земеделските стопанства в България през стопанската 2004/2005 година (Окончателни резултати) – Structure of agricultural holdings in Bulgaria – Crop year 2004/2005 (Final results), Bulletin No. 100, Ministry of Agriculture and Forestry, Sofia, September 2006*

Website of the Ministry of Agriculture and Forestry of Bulgaria: [www.mzgar.government.bg](http://www.mzgar.government.bg)

Nationaler Methodenbericht– Strukturerhebung 2005 (erhältlich auf Anfrage)

## Weitere Informationsquellen:

Daten: [EUROSTAT Webseite/Thema: Landwirtschaft und Fischerei/Daten](#)

### **Landwirtschaft, Forstwirtschaft und Fischerei**

#### **Landwirtschaft**

 Landwirtschaftliche und Forstwirtschaftliche Gesamtrechnung

#### **Struktur landwirtschaftlicher Betriebe**

 **Überblick über die landwirtschaftlichen Betriebe**

 **Bodennutzung**

 **Viehhaltung**

 **Spezielle Themen von besonderem Interesse**

---

### **Journalisten können den Media Support Service kontaktieren:**

BECH Gebäude Büro A4/125  
L - 2920 Luxembourg

Tel. (352) 4301 33408  
Fax (352) 4301 35349

E-mail: [eurostat-mediasupport@ec.europa.eu](mailto:eurostat-mediasupport@ec.europa.eu)

### **European Statistical Data Support:**

Eurostat hat zusammen mit den anderen Mitgliedern des „Europäischen Statistischen Systems“ ein Netz von Unterstützungszentren eingerichtet; diese Unterstützungszentren gibt es in fast allen Mitgliedstaaten der EU und in einigen EFTA-Ländern.

Sie sollen die Internetnutzer europäischer statistischer Daten beraten und unterstützen.

Kontakt Informationen für dieses Unterstützungsnetz finden Sie auf unserer Webseite:

<http://ec.europa.eu/eurostat/>

---

Ein Verzeichnis unserer Verkaufsstellen in der ganzen Welt erhalten Sie beim:

### **Amt für amtliche Veröffentlichungen der Europäischen Gemeinschaften**

2, rue Mercier  
L - 2985 Luxembourg

URL: <http://publications.europa.eu>

E-mail: [info-info-opoce@ec.europa.eu](mailto:info-info-opoce@ec.europa.eu)

---