

Autorin

**Chryssanthi
DIMITRAKOPOULOU**

Inhalt

Das Wichtigste in Kürze 1

Zunahme der Übernachtungen von Inländern und Nichtinländern 2

Netto-Auslastung in Österreich am höchsten 2

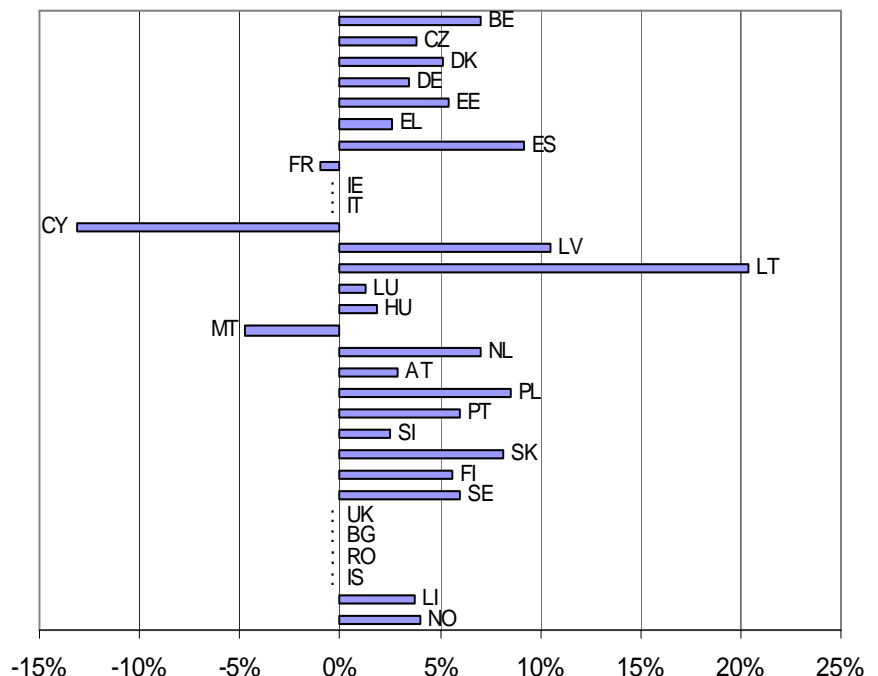


Entwicklung des Tourismus in der Wintersaison 2005-2006

Das Wichtigste in Kürze

- Im Vergleich zur vorangegangenen Saison war für die Wintersaison 2005-2006¹ in den meisten Ländern der Europäischen Union und der EFTA ein Zuwachs der Übernachtungen in Hotels und ähnlichen Beherbergungseinrichtungen zu verzeichnen:
- In fünf Mitgliedstaaten (Österreich, Spanien, Malta, Luxemburg und Niederlande) betrug die Netto-Bettenauslastung in den Spitzenmonaten mehr als 50 %.

Abbildung 1: Prozentuale Änderung der Zahl der Übernachtungen in Hotels und ähnlichen Beherbergungseinrichtungen, November 2005 – April 2006, im Vergleich zum Vorjahreszeitraum (2004-2005)



Daten nicht verfügbar für IE, IT, BG, RO und IS

UK: Die Methodik wurde im April 2005 geändert, so dass aussagekräftige Vergleiche mit den Vorjahren nicht möglich sind.

¹ Die Wintersaison umfasst den Zeitraum November bis April des folgenden Jahres. Die Wintersaison 2005-2006 umfasst beispielsweise den Zeitraum November 2005 bis April 2006.

Zunahme der Übernachtungen von Inländern und Nichtinländern

Vergleicht man die monatlichen Zahlen der Wintersaison 2005-2006 mit den Zahlen des Vorjahres, so zeigt sich dass die Zahl der Übernachtungen von Inländern und Nichtinländern in Hotels und ähnlichen Beherbergungseinrichtungen in den meisten EU- und EFTA-Ländern zugenommen hat.

In Liechtenstein, Malta, Luxemburg und Zypern betrug der Anteil der Nichtinländer an den Übernachtungen mehr als 90 %, während er in Schweden und Deutschland mit etwa 20 % besonders gering ausfiel.

Tabelle 1: Übernachtungen von Nichtinländern und Inländern in Hotels und ähnlichen Beherbergungseinrichtungen, November 2005 – April 2006 gegenüber November 2004 – April 2005

('000)	November 2004 - April 2005				November 2005 - April 2006				2005-6 / 2004-5 Veränderung (in%)		
	NR*+R* insgesamt	NR*	R*	Anteil NR* (in %) der Gesamtzahl	NR*+R* insgesamt	NR*	R*	Anteil NR* (in %) der Gesamtzahl	Insgesamt	NR*	R*
BE	6 056	4 388	1 668	72,5%	6 483	4 631	1 852	71,4%	7,1%	5,5%	11,0%
CZ	10 499	6 767	3 732	64,5%	10 902	7 151	3 751	65,6%	3,8%	5,7%	0,5%
DK	3 700	1 548	2 151	41,9%	3 888	1 581	2 308	40,7%	5,1%	2,1%	7,3%
DE	78 858	15 583	63 276	19,8%	81 568	16 478	65 090	20,2%	3,4%	5,7%	2,9%
EE	1 332	1 000	332	75,1%	1 404	980	424	69,8%	5,4%	-2,0%	27,8%
EL	7 366	2 863	4 503	38,9%	7 555	2 769	4 785	36,7%	2,6%	-3,3%	6,3%
ES	79 750	40 882	38 868	51,3%	87 049	44 783	42 266	51,4%	9,2%	9,5%	8,7%
FR	78 200	26 089	52 111	33,4%	77 456	25 369	52 087	32,8%	-1,0%	-2,8%	0,0%
IE	7 677	4 454	3 223	58,0%	:	:	:	:	:	:	:
IT	74 484	32 001	42 483	43,0%	:	:	:	:	:	:	:
CY	3 740	3 457	284	92,4%	3 250	2 985	265	91,8%	-13,1%	-13,6%	-6,5%
LV	816	463	353	56,7%	901	558	343	61,9%	10,5%	20,6%	-2,8%
LT	680	389	292	57,1%	819	423	396	51,7%	20,4%	8,9%	35,6%
LU	560	522	38	93,2%	568	530	37	93,4%	1,3%	1,6%	-1,8%
HU	5 542	3 155	2 387	56,9%	5 646	2 995	2 651	53,0%	1,9%	-5,1%	11,1%
MT	2 663	2 538	126	95,3%	2 537	2 394	142	94,4%	-4,8%	-5,7%	13,4%
NL	12 158	6 368	5 790	52,4%	13 013	6 745	6 268	51,8%	7,0%	5,9%	8,2%
AT	37 649	29 184	8 465	77,5%	38 730	29 812	8 919	77,0%	2,9%	2,2%	5,4%
PL	7 756	2 473	5 284	31,9%	8 420	2 608	5 812	31,0%	8,6%	5,5%	10,0%
PT	12 484	8 341	4 143	66,8%	13 227	8 750	4 477	66,2%	6,0%	4,9%	8,1%
SI	1 934	1 157	777	59,8%	1 982	1 213	769	61,2%	2,5%	4,9%	-1,0%
SK	2 839	1 453	1 386	51,2%	3 071	1 693	1 378	55,1%	8,2%	16,6%	-0,6%
FI	6 201	1 649	4 552	26,6%	6 547	1 832	4 715	28,0%	5,6%	11,1%	3,6%
SE	9 333	1 785	7 549	19,1%	9 888	1 901	7 987	19,2%	5,9%	6,5%	5,8%
UK**	73 678	23 048	50 630	31,3%	67 887	24 767	43 120	36,5%	:	:	:
BG	:	:	:	:	2 586	1 072	1 514	41,4%	:	:	:
RO	:	:	:	:	:	:	:	:	:	:	:
IS	366	241	125	65,8%	:	:	:	:	:	:	:
LI	54	52	1	97,3%	56	55	1	98,3%	3,7%	4,7%	-33,8%
NO	6 826	1 510	5 316	22,1%	7 102	1 528	5 574	21,5%	4,0%	1,2%	4,9%

(*) NR= Nichtinländer / R=Inländer

(**) UK: Die Methodik wurde im April 2005 geändert, so dass aussagekräftige Vergleiche mit den Vorjahren nicht möglich sind.

Netto-Auslastung in Österreich am höchsten

In der Wintersaison 2005-2006 reichte die Netto-Bettenauslastung in den europäischen Ländern von 19,6% in Litauen (Januar) bis 65,9% in Österreich (Februar).

Die höchsten Auslastungsraten im Spitzenmonat verzeichnete Österreich mit 65,9% (Februar) und

Spanien mit 56,2% (April), die geringste Litauen mit 30,3% (April).

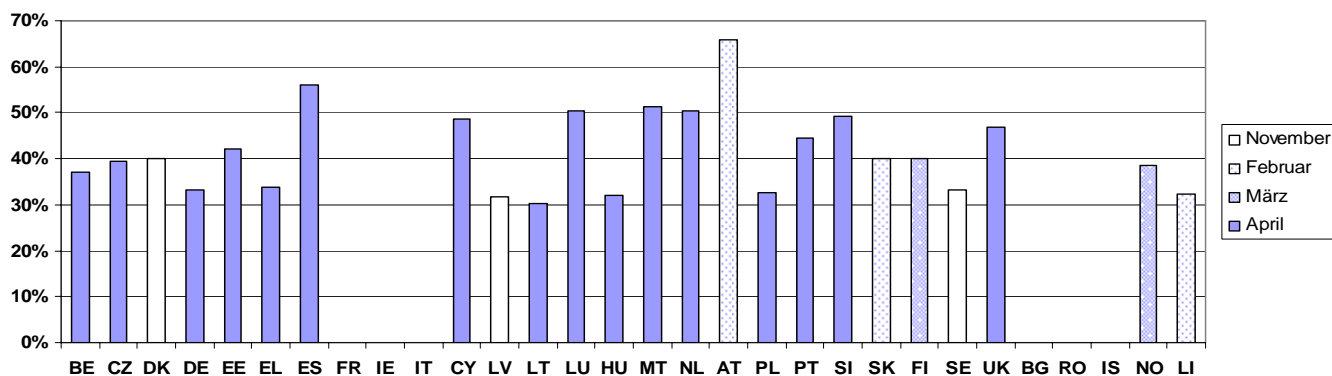
Die Auslastungsraten für die gesamte Wintersaison 2005-2006 waren in allen Mitgliedstaaten durchweg höher, mit Ausnahme von Malta, Luxemburg und Zypern.

Tabelle 2: Netto-Auslastung in Hotels und ähnlichen Beherbergungseinrichtungen

%	Wintersaison 2004-2005						Wintersaison 2005-2006						Veränderung (in %)					
	2004		2005				2005		2006				2005/2004		2006/2005			
	Nov	Dez	Jan	Feb	Mär	Apr	Nov	Dez	Jan	Feb	Mär	Apr	Nov	Dez	Jan	Feb	Mär	Apr
BE	30,4	29,0	21,5	28,0	29,3	34,3	32,7	30,7	22,8	29,0	29,2	37,0	2,3	1,7	1,3	1,0	-0,1	2,7
CZ	30,7	28,6	27,7	33,1	33,1	33,2	29,6	28,0	28,2	33,1	31,9	39,5	-1,1	-0,6	0,5	0,0	-1,2	6,3
DK	38,1	25,8	24,0	29,0	31,0	38,0	40,0	29,0	27,0	30,0	34,0	37,0	1,9	3,2	3,0	1,0	3,0	-1,0
DE	28,7	27,0	25,2	28,6	29,1	31,5	29,7	28,2	25,4	29,0	29,5	33,1	1,0	1,2	0,2	0,4	0,4	1,6
EE	36,0	35,0	27,0	30,0	38,0	43,0	38,0	36,0	28,0	32,0	38,0	42,0	2,0	1,0	1,0	2,0	0,0	-1,0
EL	27,7	28,4	25,2	27,9	32,7	29,1	28,3	26,9	25,3	28,7	32,5	33,8	0,6	-1,5	0,1	0,8	-0,2	4,7
ES	43,5	40,1	39,5	45,8	49,4	47,0	45,3	39,4	40,3	46,3	49,0	56,2	1,8	-0,7	0,8	0,5	-0,4	9,2
FR	:	:	:	:	:	:	:	:	:	:	:	:	:	:	:	:	:	:
IE	36,0	31,0	27,0	36,0	42,0	45,0	40,0	35,0	:	:	:	:	4,0	4,0	:	:	:	:
IT	23,3	22,8	28,6	30,5	36,1	32,3	24,5	25,8	:	:	:	:	1,2	3,0	:	:	:	:
CY	42,5	26,5	29,0	34,9	45,5	46,7	44,9	27,7	29,1	32,2	41,5	48,5	2,4	1,2	0,1	-2,7	-4,0	1,8
LV	0,0	0,0	20,6	26,3	30,0	35,0	31,6	29,3	23,5	24,0	25,2	30,6	31,6	29,3	2,9	-2,3	-4,8	-4,4
LT	19,9	18,4	16,5	18,8	20,3	25,6	23,2	21,4	19,6	22,1	25,3	30,3	3,3	3,0	3,1	3,3	5,0	4,7
LU	27,7	23,5	24,8	25,9	27,4	28,2	26,2	22,5	22,5	24,8	26,1	28,1	-1,5	-1,0	-2,3	-1,1	-1,3	-0,1
HU	27,7	22,8	19,5	22,1	28,6	29,8	28,2	23,0	20,7	22,2	26,5	32,1	0,5	0,2	1,2	0,1	-2,1	2,3
MT	45,1	34,6	34,5	41,6	46,5	51,7	40,0	30,5	30,8	37,3	40,3	51,2	-5,1	-4,1	-3,7	-4,3	-6,2	-0,5
NL	38,9	32,3	30,9	34,3	36,9	44,2	40,4	35,3	31,4	35,7	38,3	50,5	1,5	3,0	0,5	1,4	1,4	6,3
AT	23,3	33,3	54,7	64,6	58,1	24,8	24,1	35,7	54,4	65,9	51,7	35,5	0,8	2,4	-0,3	1,3	-6,4	10,7
PL	26,9	23,9	24,8	27,0	27,8	31,2	30,5	25,6	26,1	28,6	30,7	32,5	3,6	1,7	1,3	1,6	2,9	1,3
PT	27,1	23,1	23,3	28,7	38,3	37,3	28,3	24,4	22,8	29,3	33,8	44,4	1,2	1,3	-0,5	0,6	-4,5	7,1
SI	35,8	31,3	42,3	44,6	42,8	41,3	37,9	37,1	39,0	42,2	42,2	49,2	2,1	5,8	-3,3	-2,4	-0,6	7,9
SK	29,0	25,3	30,0	37,0	31,8	27,4	28,3	27,3	34,5	40,0	33,7	29,4	-0,7	2,0	4,5	3,0	1,9	2,0
FI	31,9	29,6	30,4	36,8	39,1	34,5	32,8	31,3	32,1	38,0	40,0	34,8	0,9	1,7	1,7	1,2	0,9	0,3
SE	32,0	26,3	25,9	30,5	30,5	32,9	33,1	27,8	26,4	30,7	33,0	32,1	1,1	1,5	0,5	0,2	2,5	-0,8
UK	39,0	36,0	29,0	36,0	40,0	42,0	40,0	36,0	30,0	36,0	37,0	47,0	1,0	0,0	1,0	0,0	-3,0	5,0
BG*	:	:	20,1	20,1	20,1	32,8	19,1	19,1	21,0	21,0	21,0	30,6	:	:	0,9	0,9	0,9	-2,2
RO	:	:	:	:	:	:	:	:	21,2	28,4	29,1	26,5	:	:	:	:	:	:
IS	21,0	14,4	15,4	25,2	26,1	30,6	22,4	16,2	:	:	:	:	1,4	1,8	:	:	:	:
LI	19,2	22,0	33,8	37,3	34,3	20,2	19,8	18,7	29,2	32,4	29,5	20,5	0,6	-3,3	-4,6	-4,9	-4,8	0,3
NO	32,0	26,5	29,3	38,7	36,8	33,2	32,8	27,1	30,4	37,5	38,5	33,0	0,8	0,6	1,1	-1,2	1,7	-0,2

* BG: Daten basieren auf vierteljährlichen Zahlenangaben

Abbildung 2: Netto-Bettenauslastung in Hotels und ähnlichen Beherbergungseinrichtungen im Spitzenmonat



Daten nicht verfügbar für FR, IE, IT, BG, RO und IS.

➤ WISSENSWERTES ZUR METHODIK

Datenquelle: Eurostat, Tourismusstatistik

BEGRIFFE UND DEFINITIONEN

Nettobettenauslastung

Die Nettobettenauslastung eines Monats wird durch Division der Gesamtzahl der Übernachtungen durch das Produkt des Bettenangebots und der Zahl der Tage ermittelt, an denen die Bettplätze tatsächlich zur Verfügung stehen; um das Ergebnis in Prozent auszudrücken, wird der Quotient dann mit 100 multipliziert.

Hotels und ähnliche Beherbergungseinrichtungen

Hotels, Apartmenthotels, Motels, Gasthöfe, Strandhotels und ähnliche Einrichtungen mit Hotelservice, der mehr umfasst als tägliches Bettenmachen und Reinigen der Zimmer und Sanitäreinrichtungen. Ähnliche Beherbergungseinrichtungen sind Betriebe, die Zimmer vermieten und einen begrenzten Hotelservice mit täglichem Bettenmachen und Reinigen der Zimmer und Sanitäreinrichtungen anbieten.

Weitere Informationsquellen:

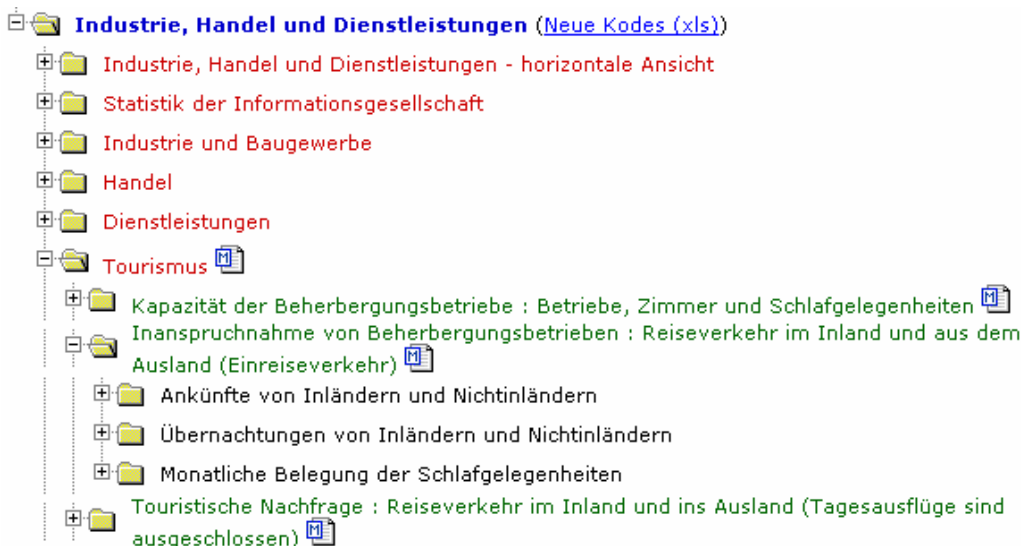
Sonstige Veröffentlichungen neueren Datums über Tourismus:

Titel	Panorama on Tourism (with CD-Rom) – 2006 edition (16 October 2006)
Katalognummer	KS-74-06-912-EN-C
Titel	Statistik kurz gefasst 20/2006 - Tourismus und Internet in der Europäischen Union
Katalognummer	KS-NP-06-020
Titel	Statistik kurz gefasst 19/2006 - Trends im Sommertourismus 2005
Katalognummer	KS-NP-06-019
Titel	Statistik kurz gefasst 18/2006 - Wie die Europäer Urlaub machen
Katalognummer	KS-NP-06-018
Titel	Tourism - Statistical pocketbook - Data 2001-2004
Katalognummer	KS-DS-05-001-EN-C

Bevorstehende Veröffentlichungen:

Titel	Statistik kurz gefasst XX/2006 – Regionaltourismus in der Europäischen Union
Titel	Tourism – Statistical pocketbook - 2006 edition
Titel	Panorama on Tourism – 2007 edition

Daten: [EUROSTAT Webseite/Leitseite/Industrie, Handel und Dienstleistungen/Daten](#)



Journalisten können den Media Support Service kontaktieren:

BECH Gebäude Büro A4/125
L - 2920 Luxembourg

Tel. (352) 4301 33408
Fax (352) 4301 35349

E-mail: eurostat-mediasupport@ec.europa.eu

European Statistical Data Support:

Eurostat hat zusammen mit den anderen Mitgliedern des „Europäischen Statistischen Systems“ ein Netz von Unterstützungszentren eingerichtet; diese Unterstützungszentren gibt es in fast allen Mitgliedstaaten der EU und in einigen EFTA-Ländern.

Sie sollen die Internetnutzer europäischer statistischer Daten beraten und unterstützen.

Kontakt Informationen für dieses Unterstützungsnetz finden Sie auf unserer Webseite:

<http://ec.europa.eu/eurostat/>

Ein Verzeichnis unserer Verkaufsstellen in der ganzen Welt erhalten Sie beim:

Amt für amtliche Veröffentlichungen der Europäischen Gemeinschaften

2, rue Mercier
L - 2985 Luxembourg

URL: <http://publications.europa.eu>

E-mail: info-info-opoce@ec.europa.eu