

Trends im Sommertourismus 2005

Statistik

kurz gefasst

INDUSTRIE, HANDEL UND DIENSTLEISTUNGEN

BEVÖLKERUNG UND SOZIALE BEDINGUNGEN

19/2006

Autor

Chryssanthi
DIMITRAKOPOULOU

Inhalt

Das Wichtigste in Kürze.....1

Übernachtungen von Gebietsansässigen und Gebietsfremden..... 2

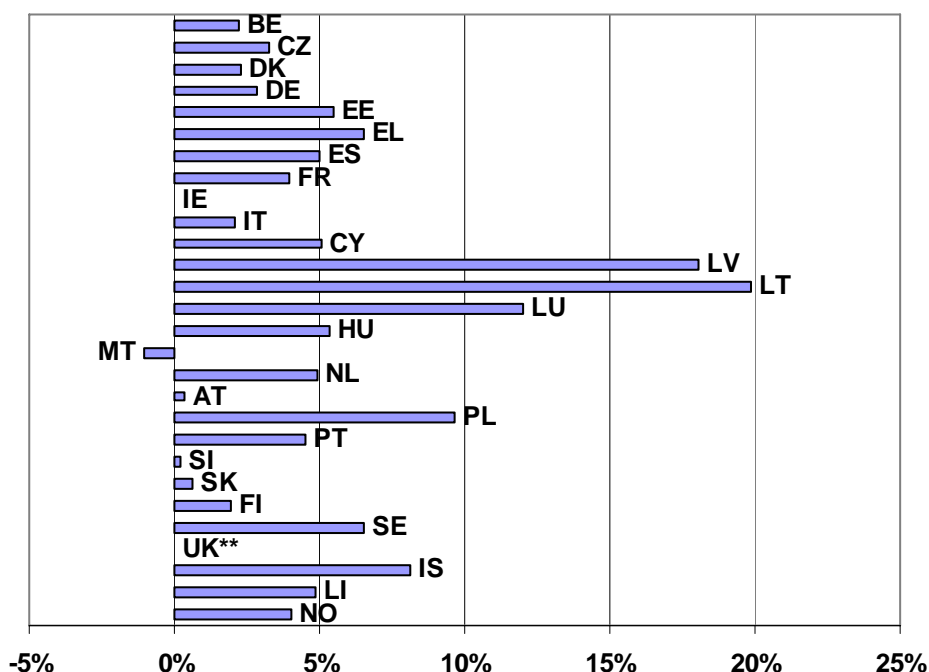
Netto-Bettenauslastung 2

Das Wichtigste in Kürze

In fast allen EU- und EFTA-Ländern, für die Daten vorliegen, wurde während der Sommersaison¹ 2005 im Vergleich zum Vorjahreszeitraum (2004) ein Anstieg sowohl bei den Gästezahlen als auch bei der Bettenauslastung in Hotels und sonstigen Beherbergungseinrichtungen verzeichnet.

- Den höchsten relativen Zuwachs bei den Übernachtungen in Hotels und sonstigen Beherbergungseinrichtungen der EU-Mitgliedstaaten verzeichnete Litauen (+19,8%), gefolgt von Lettland (+18,0%).
- Nur in drei Mitgliedstaaten (Zypern, Griechenland und Malta) lag die Bettenauslastung im Spitzenmonat über 80%, in neun Ländern dagegen unter 50%.

Abbildung 1: Prozentuale Änderung der Zahl der Übernachtungen in Hotels und sonstigen Beherbergungseinrichtungen, Juni – September 2005, im Vergleich zum Vorjahreszeitraum (2004)



Für IE liegen keine Angaben vor

(**) UK: die Methodik wurde im April 2005 geändert. Daher sind keine Vergleiche mit den Vorjahren möglich.

Quelle: Eurostat, Tourismusstatistik



Manuskript abgeschlossen: 20.06.2006

Datenextraktion am: 19.05.2006

ISSN 1561-4832

Katalognummer: KS-NP-06-019-DE-N

© Europäische Gemeinschaften, 2006

1 Die Sommersaison umfasst die Monate Juni bis September eines Jahres.

Übernachtungen von Gebietsansässigen und Gebietsfremden

Im Vergleich zum entsprechenden Zeitraum des Vorjahres stieg die Zahl der Übernachtungen von Gebietsansässigen und Gebietsfremden in Hotels und sonstigen Beherbergungseinrichtungen in allen EU- und EFTA-Ländern, für die Daten vorliegen, mit Ausnahme Maltas, wo sie leicht zurück ging (-1,0%).

In Liechtenstein, Malta, Zypern und Luxemburg lag der Anteil der Gebietsfremden bei mehr als 90%, In Deutschland (19,3%), Finnland (28,5%) und Schweden (28,6%) war er dagegen besonders niedrig.

Tabelle 1: Übernachtungen in Hotels und sonstigen Beherbergungseinrichtungen, Gebietsansässige und Gebietsfremde, Juni-September 2006, im Vergleich zu Juni-September 2004

('000)	Juni - September 2004				Juni - September 2005				Veränderung (in %) 2005/2004		
	Insgesamt NR*+R*	NR*	R*	NR* % der Gesamt- zahl	Insgesamt NR*+R*	NR*	R*	NR* % der Gesamt- zahl	Insgesamt	NR*	R*
BE	5 541	3 830	1 711	69,1%	5 664	3 852	1 812	68,0%	2,2%	0,6%	5,9%
CZ	10 118	6 418	3 700	63,4%	10 450	6 726	3 724	64,4%	3,3%	4,8%	0,6%
DK	4 488	2 487	2 001	55,4%	4 590	2 437	2 154	53,1%	2,3%	-2,0%	7,7%
DE	80 472	14 898	65 574	18,5%	82 774	16 009	66 765	19,3%	2,9%	7,5%	1,8%
EE	1 493	1 225	268	82,1%	1 575	1 297	278	82,4%	5,5%	5,8%	3,7%
EL	34 607	27 749	6 858	80,2%	36 859	29 479	7 380	80,0%	6,5%	6,2%	7,6%
ES	114 559	67 694	46 865	59,1%	120 263	70 479	49 784	58,6%	5,0%	4,1%	6,2%
FR	79 435	31 860	47 575	40,1%	82 594	33 572	49 022	40,6%	4,0%	5,4%	3,0%
IE	12 015	8 779	3 236	73,1%	:	:	:	:	:	:	:
IT	123 781	46 922	76 859	37,9%	126 341	48 155	78 186	38,1%	2,1%	2,6%	1,7%
CY	7 683	7 012	671	91,3%	8 074	7 421	653	91,9%	5,1%	5,8%	-2,7%
LV	863	601	263	69,6%	1 019	726	293	71,2%	18,0%	20,8%	11,7%
LT	809	613	196	75,8%	969	696	273	71,8%	19,8%	13,6%	39,4%
LU	505	476	29	94,2%	566	518	47	91,6%	12,0%	9,0%	61,3%
HU	6 712	4 047	2 665	60,3%	7 073	4 131	2 943	58,4%	5,4%	2,1%	10,4%
MT	3 535	3 442	93	97,4%	3 498	3 411	88	97,5%	-1,0%	-0,9%	-5,5%
NL	11 181	5 711	5 470	51,1%	11 733	5 981	5 752	51,0%	4,9%	4,7%	5,2%
AT	29 011	21 381	7 631	73,7%	29 120	21 296	7 824	73,1%	0,4%	-0,4%	2,5%
PL	7 826	3 333	4 493	42,6%	8 582	3 746	4 835	43,7%	9,6%	12,4%	7,6%
PT	15 677	10 479	5 198	66,8%	16 385	10 927	5 458	66,7%	4,5%	4,3%	5,0%
SI	2 167	1 519	648	70,1%	2 171	1 545	626	71,2%	0,2%	1,7%	-3,4%
SK	2 793	1 520	1 273	54,4%	2 811	1 566	1 245	55,7%	0,6%	3,0%	-2,2%
FI	5 757	1 700	4 057	29,5%	5 868	1 675	4 193	28,5%	1,9%	-1,5%	3,3%
SE	9 012	2 553	6 458	28,3%	9 598	2 749	6 849	28,6%	6,5%	7,7%	6,0%
UK(1)	68 197	24 037	44 160	35,2%	79 880	26 100	53 780	32,7%	:	:	:
IS	904	752	152	83,2%	978	801	176	82,0%	8,1%	6,5%	16,1%
LI	39	38	1	96,6%	41	41	1	98,3%	4,8%	6,7%	(2)
NO	7 482	2 669	4 814	35,7%	7 782	2 746	5 036	35,3%	4,0%	2,9%	4,6%

(*) NR= Gebietsfremde / R=Gebietsansässige

Quelle: Eurostat, Tourismusstatistik

(1) Im UK wurde die Methodik im April 2005 geändert. Vergleiche mit den Vorjahren sind daher nicht möglich

(2) Nicht signifikanter Wert

Netto-Bettenauslastung

Die Nettobettenauslastung lag während der Sommersaison 2005 zwischen 31,3 % in Luxemburg (Juni) und 90,0% in Zypern (August).

Zypern, Griechenland und Malta waren mit 90,0%, 89,7% bzw. 86,7% die drei Mitgliedstaaten mit der höchsten Bettenauslastung während des jeweiligen Sommer-Spitzenmonats.

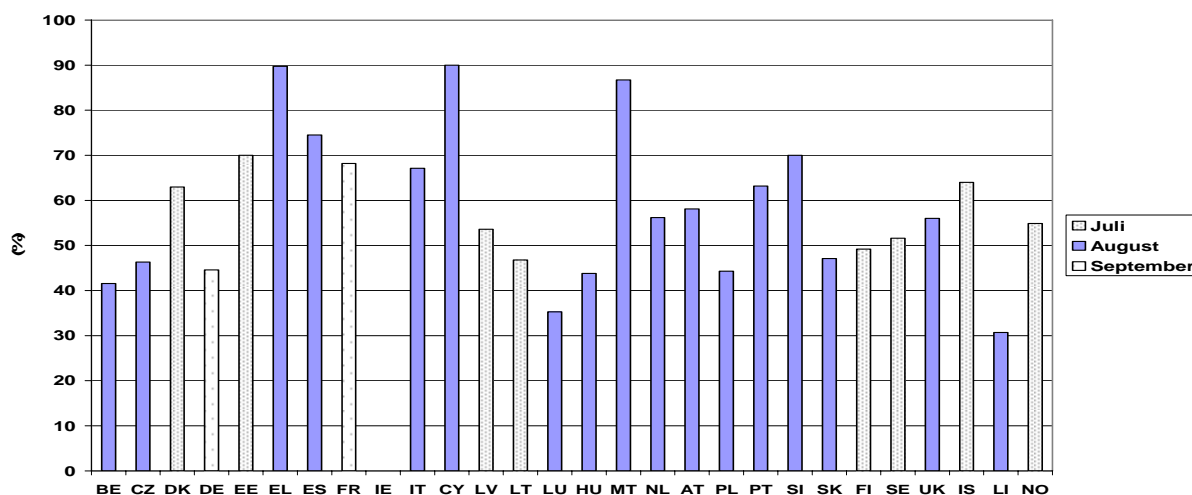
In den meisten Ländern war der August der Spitzenmonat bei der Bettenauslastung, außer in den skandinavischen und baltischen Ländern (Spitzenmonat Juli); in Deutschland und Frankreich ist dagegen der September der Spitzenmonat.

Tabelle 2: Netto-Bettenauslastung in Hotels und sonstigen Beherbergungseinrichtungen

%	Sommerseason 2004				Sommerseason 2005				Änderung in Prozentpunkten			
	JUN	JUL	AUG	SEP	JUN	JUL	AUG	SEP	JUN	JUL	AUG	SEP
BE	34,7	38,4	39,9	35,9	36,2	37,5	41,6	39,4	1,5	-0,9	1,7	3,5
CZ	38,8	43,5	46,3	40,9	38,9	42,4	46,3	40,4	0,1	-1,1	0,0	-0,5
DK	49,1	66,0	54,2	44,1	49,0	63,0	58,0	48,0	-0,1	-3,0	3,8	3,9
DE	38,8	39,6	42,1	44,1	38,9	40,2	44,3	44,6	0,1	0,6	2,2	0,5
EE	53,0	71,0	58,0	42,0	53,0	70,0	61,0	48,0	0,0	-1,0	3,0	6,0
EL	59,9	72,7	80,8	65,9	62,6	79,0	89,7	71,7	2,7	6,3	8,9	5,8
ES	59,3	64,1	73,9	66,2	61,0	66,7	74,5	68,3	1,7	2,6	0,6	2,1
FR	63,3	61,6	63,1	64,6	67,6	64,6	67,0	68,2	4,3	3,0	3,9	3,6
IE	50,0	56,0	58,0	48,0	:	:	:	:	:	:	:	:
IT	47,7	56,3	64,2	45,2	49,0	58,7	67,1	:	1,3	2,4	2,9	:
CY	61,4	71,0	81,0	67,5	67,1	76,2	90,0	73,9	5,7	5,2	9,0	6,4
LV	:	:	:	:	44,8	53,6	51,7	38,6	:	:	:	:
LT	36,8	39,0	40,1	29,4	39,8	46,8	45,2	34,5	3,0	7,8	5,1	5,1
LU	30,2	31,3	32,1	32,0	31,3	33,7	35,3	32,9	1,1	2,4	3,2	0,9
HU	32,2	37,5	41,1	33,8	33,5	39,5	43,8	36,5	1,3	2,0	2,7	2,7
MT	61,6	75,4	84,3	68,5	66,6	80,4	86,7	70,3	5,0	5,0	2,4	1,8
NL	44,7	46,3	54,7	48,2	47,8	49,7	56,2	48,6	3,1	3,4	1,5	0,4
AT	37,1	45,8	56,7	39,8	35,9	47,5	58,1	40,2	-1,2	1,7	1,4	0,4
PL	38,7	39,8	41,8	39,4	41,5	41,8	44,3	42,3	2,8	2,0	2,5	2,9
PT	45,0	48,2	60,8	47,9	45,4	50,9	63,2	50,0	0,4	2,7	2,4	2,1
SI	52,7	56,9	67,1	56,8	52,7	59,3	70,0	57,8	0,0	2,4	2,9	1,0
SK	39,2	43,8	46,9	39,4	38,9	41,6	47,1	39,6	-0,3	-2,2	0,2	0,2
FI	38,3	50,7	40,0	36,6	37,8	49,2	41,0	36,1	-0,5	-1,5	1,0	-0,5
SE	37,0	53,5	41,9	36,1	37,0	51,6	44,5	37,8	0,0	-1,9	2,6	1,7
UK	52,0	56,0	58,0	53,0	51,0	55,0	56,0	52,0	-1,0	-1,0	-2,0	-1,0
IS	45,3	66,5	57,8	33,5	46,4	64,0	59,4	35,4	1,1	-2,5	1,6	1,9
LI	26,8	21,1	30,6	24,5	23,6	27,8	30,7	22,9	-3,2	6,7	0,1	-1,6
NO	45,6	56,3	46,5	36,3	45,8	54,9	49,7	37,7	0,2	-1,4	3,2	1,4

Quelle: Eurostat, Tourismusstatistik

Abbildung 2: Bettenauslastung in Hotels und sonstigen Beherbergungseinrichtungen im Spitzenmonat, 2005



Quelle: Eurostat, Tourismusstatistik

➤ WISSENSWERTES ZUR METHODIK

KONZEPTE UND DEFINITIONEN

Nettobettenauslastung

Die Nettobettenauslastung eines Monats wird durch Division der Gesamtzahl der Übernachtungen durch das Produkt des Bettenangebots und der Zahl der Tage ermittelt, an denen die Bettplätze derzeit zur Verfügung stehen; um das Ergebnis in Prozent auszudrücken, wird der Quotient dann mit 100 multipliziert.

Hotels und sonstige Beherbergungseinrichtungen

Hotels, Apartmenthotels, Motels, Gasthöfe, Strandhotels, Ferienclubs und ähnliche Einrichtungen mit Hotelservice, der mehr umfasst als tägliches Bettenmachen und Reinigen der Zimmer und Sanitäreinrichtungen. Unter ähnlichen Betrieben versteht man andere Unterbringungsmöglichkeiten in Form eines Zimmerangebots, das ein bestimmtes Minimum übersteigt und unter gemeinsamer Leitung steht. Hierzu gehört ein gewisser Serviceumfang mit täglichem Bettenmachen und täglichem Reinigen der Zimmer und Sanitäreinrichtungen

Weitere Informationsquellen:

Veröffentlichungen

Titel	Statistik kurz gefasst 34/2005 - IKT im Tourismussektor
Katalognummer	KS-NP-05-034-DE-C
Titel	Statistik kurz gefasst 43/2005 – Entwicklung des Tourismus in der Wintersaison 2004/2005
Katalognummer	KS-NP-05-043-DE-C
Titel	Statistik kurz gefasst 06/2006 - Tourismus in der Europäischen Union: Einreise- und Ausreiseverkehr
Katalognummer	KS-NP-06-005-DE-C
Titel	Tourism - Statistical pocketbook - Data 2001-2004
Katalognummer	KS-DS-05-001-EN-C

Datenbanken

[EUROSTAT Webseite/Bevölkerung und soziale Bedingungen/Tourismus/Inanspruchnahme von Beherbergungsbetrieben : Reiseverkehr im Inland und aus dem Ausland \(Einreiseverkehr\)/Monatliche Ankünfte und Übernachtungen von Inländern und Nichtinländern/Übernachtungen von Inländern - monatliche Daten](#)

[EUROSTAT Webseite/Bevölkerung und soziale Bedingungen/Tourismus/Inanspruchnahme von Beherbergungsbetrieben : Reiseverkehr im Inland und aus dem Ausland \(Einreiseverkehr\)/Monatliche Ankünfte und Übernachtungen von Inländern und Nichtinländern/Übernachtungen von Nichtinländern - monatliche Daten](#)

[EUROSTAT Webseite/Bevölkerung und soziale Bedingungen/Tourismus/Inanspruchnahme von Beherbergungsbetrieben : Reiseverkehr im Inland und aus dem Ausland \(Einreiseverkehr\)/Monatliche Belegung der Schlafgelegenheiten/Netto-Belegung der Schlafgelegenheiten - monatliche Daten](#)

Journalisten können den Media Support Service kontaktieren:

BECH Gebäude Büro A4/125
L - 2920 Luxembourg

Tel. (352) 4301 33408
Fax (352) 4301 35349

E-mail: eurostat-mediasupport@ec.europa.eu

European Statistical Data Support:

Eurostat hat zusammen mit den anderen Mitgliedern des „Europäischen Statistischen Systems“ ein Netz von Unterstützungszentren eingerichtet; diese Unterstützungszentren gibt es in fast allen Mitgliedstaaten der EU und in einigen EFTA-Ländern.

Sie sollen die Internetnutzer europäischer statistischer Daten beraten und unterstützen.

Kontakt Informationen für dieses Unterstützungsnetz finden Sie auf unserer Webseite:
<http://epp.eurostat.ec.europa.eu>

Ein Verzeichnis unserer Verkaufsstellen in der ganzen Welt erhalten Sie beim:

Amt für amtliche Veröffentlichungen der Europäischen Gemeinschaften

2, rue Mercier
L - 2985 Luxembourg

URL: <http://publications.europa.eu/>
E-mail: info-info-opoce@ec.europa.eu
