

# Jüngste Entwicklungen der Produktions- und Auftragseingangsindizes in der Gesamtindustrie

(ohne Baugewerbe)

im dritten Quartal 2005

Statistik

kurz gefasst

INDUSTRIE, HANDEL UND  
DIENSTLEISTUNGEN

2/2006

Autoren

Digna AMIL  
Carmen LIPP-LINGUA

## Inhalt

Produktionsindex für die  
industriellen Hauptgruppen  
(MIGs) und die Gesamtindustrie  
(ohne Baugewerbe)..... 2

Produktionsindex für  
die industriellen  
Hauptgruppen (MIGs) ..... 3

Produktionsindex für die  
industriellen NACE-Abteilungen  
in der EU ..... 6

Produktionsindex für die drei  
größten NACE-Abteilungen in  
der Gesamtindustrie  
(ohne Baugewerbe)..... 7

Auftragsorientiertes  
verarbeitendes Gewerbe ..... 9



Manuskript abgeschlossen: 24.11.2005  
Datenextraktion am: 23.11.2005  
ISSN 1561-4832  
Katalognummer: KS-NP-06-002-DE-N  
© Europäische Gemeinschaften, 2006



Im dritten Quartal 2005 nahm der saisonbereinigte Produktionsindex für die EU 25 gegenüber dem vorangegangenen Quartal um 0,6 % zu. Diese Zunahme, mit der sich das im zweiten Quartal 2005 erzielte Wachstum (0,7 %) fortsetzt, ist ein Zeichen für eine Erholung des Industriesektors der EU 25. Die Entwicklung in der Eurozone verlief ähnlich, hier stieg die Industrieproduktion im dritten Quartal 2005 um 0,8 % an, nachdem im vorangegangenen Quartal eine Steigerung um 0,7 % verzeichnet worden war.

Gegenüber dem gleichen Quartal des Vorjahres ergab sich für die EU 25 ein Anstieg des arbeitstäglich bereinigten Produktionsindex der Gesamtindustrie (ohne Baugewerbe) im dritten Quartal 2005 um 1,2 % (1,3 % in der Eurozone); dies war eine stärkere Zunahme als in den beiden vorangegangenen Quartalen.

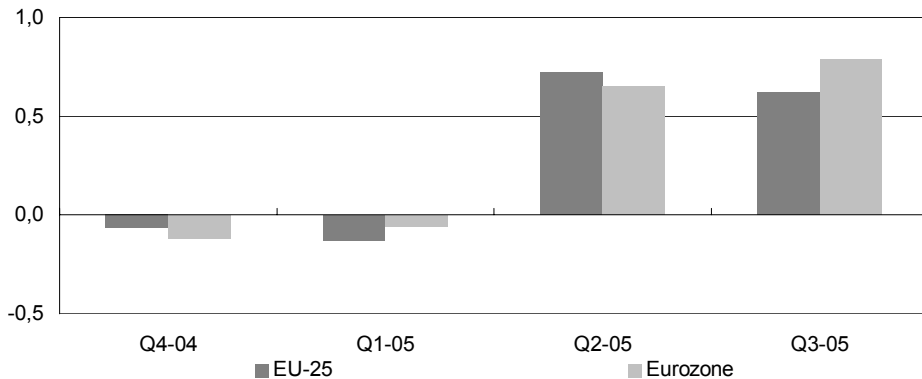


Abbildung 1: PRODUKTIONSINDEX FÜR DIE GESAMTINDUSTRIE (OHNE BAUGEWERBE), SAISON-BEREINIGTE DATEN, WACHSTUMSRATEN, IM VERGLEICH ZUM VORQUARTAL (%); QUELLE: EUROSTAT STS

	Wachstumsraten gegenüber dem Vorquartal, saisonbereinigt		Wachstumsraten gegenüber dem Vorjahr, arbeitstäglich bereinigt	
	EU-25	Eurozone	EU-25	Eurozone
Q4-04	-0,1	-0,1	1,2	1,1
Q1-05	-0,1	-0,1	0,2	0,5
Q2-05	0,7	0,7	0,5	0,5
Q3-05	0,6	0,8	1,2	1,3

Tabelle 1: PRODUKTIONSINDEX FÜR DIE GESAMTINDUSTRIE (OHNE BAUGEWERBE), WACHSTUMSRATEN (%); QUELLE: EUROSTAT STS

## Produktionsindex für die industriellen Hauptgruppen (MIGs) und die Gesamtindustrie (ohne Baugewerbe)

Die Steigerung der Industrieproduktion in der EU 25 zwischen dem zweiten und dem dritten Quartal 2005 betraf die Mehrheit der industriellen Hauptgruppen (Main Industrial Groupings - MIGs). Die Produktion von Vorleistungsgütern verzeichnete im dritten Quartal 2005 eine Zunahme (gegenüber dem Vorquartal) um 1,5 %, was die höchste Wachstumsrate unter den MIGs darstellte, und auch der Produktionsindex für Investitionsgüter und Verbrauchsgüter legte vergleichsweise kräftig zu (um 0,9 % bzw. 0,6 %).

Im Energiesektor war der Produktionsindex der EU 25 allerdings um 0,6 % rückläufig, während die jüngsten Daten für die Eurozone einen Anstieg um 0,4 % ausweisen. Nahezu unverändert blieb zudem der Produktionsindex für Gebrauchsgüter, er nahm in der EU 25 um 0,1 % zu und ging in der Eurozone um den gleichen Wert zurück.

		Wachstumsraten gegenüber dem Vorquartal, saisonbereinigt						Wachstumsraten gegenüber dem Vorjahr, arbeitstäglich bereinigt					
		Q2-04	Q3-04	Q4-04	Q1-05	Q2-05	Q3-05	Q2-04	Q3-04	Q4-04	Q1-05	Q2-05	Q3-05
Gesamtindustrie (ohne Baugewerbe)	EU-25	0,7	-0,1	-0,1	-0,1	0,7	0,6	3,3	2,6	1,2	0,2	0,5	1,2
	Eurozone	0,8	0,1	-0,1	-0,1	0,7	0,8	3,0	2,7	1,1	0,5	0,5	1,3
Gesamtindustrie (ohne Energie und Baugewerbe)	EU-25	0,7	-0,1	-0,3	-0,2	0,9	0,8	3,6	2,8	0,9	-0,1	0,4	1,3
	Eurozone	0,8	0,0	-0,5	-0,1	0,8	0,9	3,2	2,8	0,5	0,1	0,1	1,1
Energie	EU-25	0,4	0,3	-1,0	0,2	0,3	-0,6	2,0	1,5	1,3	-0,3	0,1	-1,0
	Eurozone	-0,5	0,9	0,1	1,0	-1,1	0,4	2,7	2,6	3,0	1,1	1,2	0,4
Vorleistungsgüter	EU-25	0,9	-0,2	-0,1	-0,3	0,1	1,5	3,2	2,9	1,4	0,2	-0,6	1,2
	Eurozone	1,0	-0,1	-0,1	-0,1	-0,1	1,7	2,6	2,8	1,0	0,5	-0,7	1,2
Investitionsgüter	EU-25	2,0	0,4	-0,2	0,3	1,3	0,9	5,5	5,1	2,4	1,9	2,1	2,4
	Eurozone	2,0	0,6	-0,4	0,5	1,0	0,9	4,9	5,0	1,7	2,2	2,0	2,1
Gebrauchsgüter	EU-25	0,2	-0,5	-1,3	-0,3	1,1	0,1	4,6	2,2	-0,9	-2,2	-0,9	-0,4
	Eurozone	-0,5	-1,7	-1,4	-0,1	1,3	-0,1	3,0	-0,5	-3,4	-3,9	-1,8	-0,6
Verbrauchsgüter	EU-25	-0,2	-0,4	0,3	-0,1	1,0	0,6	1,1	-0,2	0,0	-0,7	0,8	1,9
	Eurozone	0,0	-0,2	0,2	-0,1	1,0	0,7	1,2	0,3	0,4	-0,4	0,9	2,0

Tabelle 2: PRODUKTIONSINDEX FÜR DIE INDUSTRIELLEN HAUPTGRUPPEN (MIGs), WACHSTUMSRATEN (%);  
QUELLE: EUROSTAT STS

	Wachstumsraten gegenüber dem Vorquartal, saisonbereinigt						Wachstumsraten gegenüber dem Vorjahr, arbeitstäglich bereinigt					
	Q2-04	Q3-04	Q4-04	Q1-05	Q2-05	Q3-05	Q2-04	Q3-04	Q4-04	Q1-05	Q2-05	Q3-05
EU-25	0,7	-0,1	-0,1	-0,1	0,7	0,6	3,3	2,6	1,2	0,2	0,5	1,2
Eurozone	0,8	0,1	-0,1	-0,1	0,7	0,8	3,0	2,7	1,1	0,5	0,5	1,3
BE	-0,3	2,3	-0,5	-2,0	0,7	-1,0	2,0	5,5	3,6	-1,2	0,5	-2,8
CZ	3,0	0,2	1,4	0,9	1,8	3,8	11,3	10,0	7,7	4,9	3,9	8,6
DK	0,5	-0,7	-1,1	-0,3	4,9	-2,3	1,5	-0,4	-0,5	-1,8	3,2	0,9
DE	1,4	0,5	0,0	0,9	1,0	1,2	4,0	4,7	2,0	2,8	2,3	3,1
EE	2,2	4,8	-0,3	1,2	4,8	3,5	7,1	8,2	6,8	8,3	10,8	9,4
EL	1,8	-1,4	-1,4	-0,5	0,7	0,7	2,3	0,9	-0,8	-1,9	-2,6	-0,8
ES	0,7	-0,1	-0,4	0,2	0,4	0,7	2,4	2,2	0,4	0,4	0,1	0,7
FR	0,6	-0,3	0,3	0,0	-0,5	0,4	3,4	1,5	1,8	0,7	-0,1	0,1
IE	-0,1	0,2	-1,6	-1,2	0,6	4,9	3,1	0,0	-5,8	-2,8	-2,0	2,6
IT	-0,1	-0,4	-1,2	-0,9	1,2	0,9	1,0	-1,0	-2,2	-2,8	-1,1	0,2
CY	-0,9	-0,9	1,6	0,6	-0,6	:	0,8	-0,6	0,5	0,6	0,4	:
LV	-0,6	0,4	0,6	0,8	4,2	2,0	7,6	4,1	3,6	1,0	6,4	7,9
LT	-0,4	1,9	3,8	-1,0	3,2	1,3	17,9	7,7	7,7	4,5	8,6	7,4
LU	-0,2	1,0	1,2	2,9	1,3	5,5	6,0	7,2	6,0	6,1	6,6	11,7
HU	-0,1	0,7	1,6	1,1	4,9	0,4	8,8	5,0	3,7	3,1	8,8	8,1
MT	:	:	:	:	:	:	:	:	:	:	:	:
NL	-1,6	0,7	1,1	-1,7	0,1	-0,9	3,4	3,2	2,5	-1,6	0,2	-1,6
AT	2,2	1,9	1,0	-0,4	2,5	:	6,3	7,8	7,9	4,6	5,1	:
PL	2,1	-1,8	0,9	0,4	1,8	1,7	16,5	8,9	6,4	1,5	1,5	5,0
PT	-0,8	-1,3	-0,6	0,7	0,7	0,0	-1,0	-3,3	-5,0	-2,1	-0,3	0,8
SI	-0,1	1,5	-0,7	-0,1	2,9	0,5	4,9	5,7	1,7	0,5	3,6	2,8
SK	0,5	-0,4	0,1	1,1	1,6	1,9	5,3	3,8	1,0	0,8	2,7	5,1
FI	3,2	-0,5	0,3	-2,3	-2,5	2,7	3,7	6,2	6,1	0,3	-6,8	-1,2
SE	1,2	0,2	0,2	0,5	0,1	0,8	4,2	4,0	3,3	2,3	0,9	1,6
UK	0,7	-1,0	0,1	-0,9	0,0	-0,6	1,5	-0,1	-0,2	-2,0	-1,4	-1,1
BG	5,0	2,7	3,9	0,3	1,0	0,1	19,3	17,1	19,4	11,4	9,4	5,2
RO	2,5	2,2	1,1	-0,5	-1,9	0,3	3,1	4,7	7,8	5,5	0,6	-1,2

Tabelle 3: PRODUKTIONSINDEX FÜR DIE GESAMTINDUSTRIE (OHNE BAUGEWERBE), WACHSTUMSRATEN (%);  
QUELLE: EUROSTAT STS

## Produktionsindex für die industriellen Hauptgruppen (MIGs)

	Wachstumsraten gegenüber dem Vorquartal, saisonbereinigt						Wachstumsraten gegenüber dem Vorjahr, arbeitstäglich bereinigt					
	Q2-04	Q3-04	Q4-04	Q1-05	Q2-05	Q3-05	Q2-04	Q3-04	Q4-04	Q1-05	Q2-05	Q3-05
EU-25	0,7	-0,1	-0,3	-0,2	0,9	0,8	3,6	2,8	0,9	-0,1	0,4	1,3
Eurozone	0,8	0,0	-0,5	-0,1	0,8	0,9	3,2	2,8	0,5	0,1	0,1	1,1
BE	0,2	3,4	-1,3	-2,4	0,9	-2,3	4,1	7,3	4,1	-1,1	0,8	-5,3
CZ	2,8	0,9	1,9	0,7	2,0	1,8	12,4	8,4	9,3	5,4	5,7	6,4
DK	-1,0	-0,3	-1,5	-0,8	5,4	-1,6	1,1	-1,0	-1,6	-4,2	3,2	1,3
DE	1,6	0,6	-0,3	1,2	1,1	1,2	4,4	4,9	1,7	3,2	2,5	3,2
EE	1,2	4,1	2,4	1,3	3,9	1,0	7,7	8,6	7,5	9,5	12,4	8,8
EL	3,0	-2,4	-1,6	-0,3	1,0	-0,2	3,8	1,5	-1,9	-1,6	-3,1	-1,5
ES	-1,0	1,2	-1,6	-1,3	4,0	-0,9	2,6	3,0	-1,4	-3,2	2,4	-0,2
FR	1,2	-0,3	0,3	-0,6	0,4	-0,1	3,2	1,7	1,8	0,4	-0,2	0,0
IE	0,8	-1,8	-1,0	-2,6	2,9	2,8	3,1	0,1	-6,9	-4,2	-3,1	2,2
IT	-0,2	-1,8	-0,3	-1,1	1,4	1,1	0,9	-1,6	-2,7	-4,1	-1,9	-0,1
CY	-0,3	-0,8	1,0	0,4	-1,6	:	2,6	0,2	-0,2	0,4	-1,1	:
LV	-0,9	0,3	1,0	0,2	4,0	3,1	6,6	4,4	4,2	0,4	5,7	8,6
LT	6,4	-2,5	2,9	1,2	4,3	2,6	13,1	6,2	8,2	8,3	6,0	11,1
LU	-0,4	0,0	0,5	-0,3	1,2	5,5	4,9	5,3	5,2	-0,4	1,4	7,2
HU	-0,6	0,5	2,9	0,4	5,2	-0,5	9,7	5,8	3,1	3,3	9,2	8,1
MT	:	:	:	:	:	:	:	:	:	:	:	:
NL	0,6	0,0	0,9	-1,3	1,5	-0,8	1,0	0,8	0,3	-0,1	-0,7	0,5
AT	2,1	2,0	1,1	-0,3	1,8	:	7,0	8,1	8,1	4,9	4,7	:
PL	1,0	-2,3	1,7	0,8	3,0	1,5	16,8	8,6	6,9	0,8	3,2	7,0
PT	-1,3	-1,3	-1,1	-1,0	1,0	-0,1	1,1	-2,0	-3,8	-4,8	-2,1	-1,0
SI	-1,2	1,9	-0,9	0,7	2,7	1,0	4,1	4,4	-0,1	0,6	4,5	3,6
SK	-2,3	0,7	1,6	2,4	1,9	0,1	5,0	3,2	0,9	2,2	6,7	6,1
FI	4,7	-4,2	-1,2	-1,8	-7,1	5,9	2,3	3,7	2,4	-0,5	-21,3	-3,0
SE	1,3	0,0	-0,1	0,8	-0,3	0,4	5,4	3,8	2,2	2,5	0,4	0,4
UK	0,6	-0,4	0,4	-1,3	0,8	0,1	2,2	1,1	1,2	-2,0	-0,6	-0,1
BG	:	:	:	:	:	:	:	:	:	:	:	:
RO	1,5	2,1	3,3	-0,5	-3,9	0,5	3,9	5,2	8,7	6,4	0,7	-0,7

Tabelle 4: PRODUKTIONSINDEX FÜR DIE GESAMTINDUSTRIE (OHNE ENERGIE UND BAUGEWERBE),  
WACHSTUMSRATEN (%); QUELLE: EUROSTAT STS

	Wachstumsraten gegenüber dem Vorquartal, saisonbereinigt						Wachstumsraten gegenüber dem Vorjahr, arbeitstäglich bereinigt					
	Q2-04	Q3-04	Q4-04	Q1-05	Q2-05	Q3-05	Q2-04	Q3-04	Q4-04	Q1-05	Q2-05	Q3-05
EU-25	0,4	0,3	-1,0	0,2	0,3	-0,6	2,0	1,5	1,3	-0,3	0,1	-1,0
Eurozone	-0,5	0,9	0,1	1,0	-1,1	0,4	2,7	2,6	3,0	1,1	1,2	0,4
BE	5,6	2,2	-12,5	1,4	6,0	-1,5	2,9	6,5	2,6	-5,7	-3,0	-8,3
CZ	0,5	-0,2	1,5	-0,4	5,2	7,6	2,8	2,0	1,3	0,5	5,8	16,2
DK	7,3	0,8	-1,5	2,6	0,1	-2,3	3,4	2,7	4,1	7,8	3,1	-1,1
DE	-0,6	-0,8	2,7	-1,2	-0,1	1,3	0,9	2,0	5,3	0,0	0,6	2,6
EE	3,4	-3,2	-2,6	1,4	-1,3	13,2	0,8	-2,4	-0,1	-2,6	-7,2	11,5
EL	0,0	0,2	-2,7	0,2	1,4	2,5	-0,5	-0,5	-0,1	-2,3	-0,8	1,4
ES	2,5	0,0	-0,1	4,1	-4,2	2,5	6,0	3,4	3,8	5,6	-0,5	2,1
FR	-2,3	-0,6	1,4	1,9	-3,0	-0,1	3,3	0,3	0,6	0,7	-0,8	-0,4
IE	-4,1	3,6	7,0	1,9	-8,7	-6,4	3,0	-1,2	5,6	8,2	2,9	-6,9
IT	0,2	2,2	-0,7	2,3	-0,1	1,0	1,0	2,1	1,4	4,1	3,7	2,5
CY	-5,5	1,5	3,2	3,1	-1,2	:	-6,1	-2,8	3,4	2,1	6,8	:
LV	-1,0	1,6	-0,7	-0,3	4,0	0,5	7,5	5,0	6,9	-1,7	6,1	2,2
LT	-1,3	2,6	4,5	1,2	-5,1	-2,0	31,4	11,3	7,3	1,9	14,1	-0,9
LU	2,9	9,4	-0,1	13,8	15,4	5,7	18,1	28,7	8,3	28,8	45,3	37,6
HU	0,2	-1,1	3,8	0,8	3,4	-0,7	4,1	1,8	5,5	3,4	7,5	7,8
MT	:	:	:	:	:	:	:	:	:	:	:	:
NL	-0,9	4,6	0,6	-7,7	5,5	-7,3	13,0	14,9	8,0	-4,3	1,8	-9,1
AT	1,7	1,2	1,3	-1,4	6,0	:	1,9	5,3	7,1	2,7	7,7	:
PL	-0,8	1,0	-2,3	0,5	-0,9	-2,1	2,0	3,9	-0,7	-1,2	-1,7	-5,6
PT	2,9	-0,5	2,6	11,1	-1,5	0,5	-13,6	-11,1	-11,7	15,0	12,0	12,4
SI	4,8	2,1	0,5	-7,6	2,4	0,6	10,3	18,4	21,7	-0,6	-3,1	-4,6
SK	3,4	-3,2	-2,1	-2,2	-2,1	6,9	6,7	6,6	1,8	-4,1	-10,7	0,8
FI	-2,3	-1,4	-2,4	-3,1	-2,0	1,4	1,8	-3,7	-2,7	-8,2	-9,3	-6,4
SE	1,6	3,4	2,0	0,8	1,4	0,3	5,0	18,4	15,2	2,1	8,9	8,8
UK	-0,4	-2,3	-2,2	-0,4	0,1	-4,2	-0,9	-4,0	-5,0	-5,2	-4,4	-6,8
BG	2,7	2,8	0,1	4,1	4,3	-1,0	9,1	5,5	7,8	10,0	12,3	7,2
RO	1,4	3,2	-2,2	-0,1	-0,3	-0,6	-1,3	2,2	3,3	2,2	0,5	-3,3

Tabelle 5: PRODUKTIONSINDEX FÜR ENERGIE, WACHSTUMSRATEN (%); QUELLE: EUROSTAT STS

## Produktionsindex für die industriellen Hauptgruppen (MIGs) (Fortsetzung)

	Wachstumsraten gegenüber dem Vorquartal, saisonbereinigt						Wachstumsraten gegenüber dem Vorjahr, arbeitstäglich bereinigt					
	Q2-04	Q3-04	Q4-04	Q1-05	Q2-05	Q3-05	Q2-04	Q3-04	Q4-04	Q1-05	Q2-05	Q3-05
EU-25	0,9	-0,2	-0,1	-0,3	0,1	1,5	3,2	2,9	1,4	0,2	-0,6	1,2
Eurozone	1,0	-0,1	-0,1	-0,1	-0,1	1,7	2,6	2,8	1,0	0,5	-0,7	1,2
BE	-1,4	2,9	1,3	-0,9	-1,1	2,7	-6,4	-2,0	0,7	2,0	0,9	2,5
CZ	2,7	0,3	-0,7	7,2	-1,7	6,0	14,6	13,2	6,9	9,6	4,7	11,0
DK	0,6	-0,4	-2,9	2,1	2,3	-3,0	4,5	3,2	-1,1	-0,9	1,2	-1,9
DE	1,2	0,6	0,3	0,1	0,9	1,8	4,4	5,3	2,6	2,4	2,0	3,1
EE	1,2	3,9	1,0	2,6	4,4	2,9	11,2	10,8	8,1	9,0	12,5	11,4
EL	1,6	-1,6	-0,5	-1,0	0,8	0,5	2,2	-0,5	-0,2	-1,6	-2,2	-0,4
ES	0,9	-0,5	-0,3	-0,6	0,8	0,8	3,0	2,6	0,6	-1,1	-0,6	0,4
FR	0,9	-0,6	-0,1	-0,4	-0,6	0,2	2,6	2,0	1,1	-0,2	-1,7	-0,8
IE	-1,6	2,0	-8,3	-2,0	-0,9	6,3	-2,2	-5,7	-15,9	-9,8	-9,1	-4,2
IT	1,2	-0,3	-0,1	-1,1	-0,2	0,9	0,6	0,2	0,3	-0,6	-1,8	-0,5
CY	1,7	-2,2	0,1	2,8	-0,7	:	6,7	7,1	2,2	2,4	-0,1	:
LV	-2,2	-1,9	-1,7	2,0	6,8	3,0	10,2	3,6	-1,8	-3,8	5,1	10,3
LT	7,5	-0,5	-0,4	5,4	6,0	1,7	18,7	10,8	6,3	12,3	10,9	13,3
LU	0,6	-0,7	-1,1	-2,1	0,1	7,6	4,7	7,1	4,2	-3,6	-4,0	4,6
HU	-0,1	0,9	1,7	1,5	0,9	3,6	8,4	8,0	6,5	4,1	5,1	7,9
MT	:	:	:	:	:	:	:	:	:	:	:	:
NL	1,6	-1,7	0,0	-0,3	1,2	0,8	4,0	2,2	1,1	-0,7	-0,8	1,8
AT	2,2	1,9	1,5	1,0	0,4	:	5,8	7,3	7,6	6,6	4,9	:
PL	2,5	-4,2	0,6	-2,2	6,3	1,8	18,3	9,1	5,6	-3,9	0,6	6,4
PT	-1,1	-2,1	0,0	-0,1	0,6	1,5	3,3	-1,1	-2,1	-3,6	-1,2	2,4
SI	-0,3	1,9	0,1	-1,8	4,6	-0,4	5,0	6,5	2,8	-0,4	4,5	2,3
SK	1,2	1,2	1,7	1,3	1,3	1,0	7,9	6,4	4,8	5,9	5,9	5,0
FI	7,0	-3,4	-0,3	-1,3	-10,4	9,5	4,7	5,6	5,2	2,8	-17,7	-2,9
SE	1,3	0,4	0,0	-0,8	-0,7	0,0	3,6	3,3	4,0	0,9	-1,2	-1,7
UK	1,0	-1,3	0,8	-0,9	-0,6	-0,2	2,3	0,7	1,3	-2,3	-1,8	-0,7
BG	8,6	4,9	7,3	-2,0	3,9	0,6	33,2	37,4	36,9	19,2	14,5	10,1
RO	4,2	4,3	1,8	-2,5	-4,6	1,3	11,9	15,9	19,1	7,4	-1,3	-4,0

Tabelle 6: PRODUKTIONSINDEX FÜR VORLEISTUNGSGÜTER, WACHSTUMSRATEN (%); QUELLE: EUROSTAT STS

	Wachstumsraten gegenüber dem Vorquartal, saisonbereinigt						Wachstumsraten gegenüber dem Vorjahr, arbeitstäglich bereinigt					
	Q2-04	Q3-04	Q4-04	Q1-05	Q2-05	Q3-05	Q2-04	Q3-04	Q4-04	Q1-05	Q2-05	Q3-05
EU-25	2,0	0,4	-0,2	0,3	1,3	0,9	5,5	5,1	2,4	1,9	2,1	2,4
Eurozone	2,0	0,6	-0,4	0,5	1,0	0,9	4,9	5,0	1,7	2,2	2,0	2,1
BE	1,2	-1,5	2,1	2,5	-0,6	-0,2	0,8	8,2	7,6	4,7	2,3	4,1
CZ	4,7	0,6	3,5	-3,1	1,9	0,5	19,5	13,7	20,7	0,5	2,8	3,5
DK	-1,5	-1,7	0,0	-4,0	9,5	-3,9	0,4	-0,6	1,3	-7,2	4,0	1,3
DE	2,6	0,9	-1,1	2,2	1,7	0,5	6,3	6,8	1,6	4,8	3,7	3,4
EE	0,1	15,4	9,0	4,4	5,9	-5,4	5,4	22,5	20,2	32,7	39,0	13,9
EL	3,0	-3,1	-7,3	3,6	-3,3	2,7	-0,2	-1,2	-6,8	-1,0	-10,4	-6,5
ES	0,6	0,6	-1,6	-0,1	1,2	0,1	3,7	4,7	-1,8	-0,7	0,6	-0,8
FR	2,2	0,5	0,6	-1,2	0,9	-0,1	5,2	3,5	4,4	2,1	1,7	-0,6
IE	2,0	0,0	0,4	1,9	1,1	12,2	9,1	6,2	1,7	4,3	3,4	15,6
IT	-0,3	-2,2	-1,9	-0,5	1,4	1,5	1,4	-3,3	-5,5	-5,2	-2,9	1,3
CY	-1,8	-3,9	-0,9	1,3	-4,5	:	0,1	-1,2	2,1	-4,9	-8,4	:
LV	7,1	3,0	5,1	-0,1	6,8	-4,4	3,5	0,3	11,2	15,1	16,2	7,2
LT	6,1	-2,9	10,3	1,0	9,4	10,4	23,5	8,2	14,4	16,9	17,8	34,8
LU	-1,0	-6,6	11,8	6,6	5,7	2,3	15,3	6,4	11,2	10,3	18,6	29,8
HU	1,6	-1,4	2,4	3,4	5,2	3,2	13,8	0,1	-1,4	5,9	12,3	16,8
MT	:	:	:	:	:	:	:	:	:	:	:	:
NL	1,5	-0,3	-0,6	0,0	-0,8	-2,0	-0,2	2,6	0,1	0,6	-1,4	-3,3
AT	1,9	4,9	0,5	-2,6	4,5	:	14,4	17,9	15,5	4,8	7,2	:
PL	5,4	-2,1	1,3	4,2	1,5	-0,4	45,1	27,6	17,5	8,6	4,3	6,7
PT	-3,2	0,1	-2,9	-0,2	0,2	0,1	-2,9	-3,8	-6,4	-5,4	-2,9	-3,2
SI	1,2	5,2	0,0	-0,2	6,0	1,4	9,8	9,0	8,9	6,2	10,7	7,6
SK	-0,9	-2,8	-0,6	1,4	5,6	-1,2	11,8	-0,6	-9,4	-3,3	3,2	5,4
FI	1,2	5,5	0,7	-3,3	3,3	1,5	3,2	12,8	11,8	2,1	5,8	2,5
SE	1,5	-0,6	0,8	2,8	0,6	1,9	6,8	3,7	2,3	5,5	2,8	4,7
UK	1,7	0,6	0,6	-1,8	0,6	1,4	3,2	3,8	3,1	-0,8	1,0	1,3
BG	4,4	2,8	10,7	7,3	-2,0	-6,9	23,9	22,7	23,6	28,4	19,5	8,3
RO	4,4	-0,3	2,2	5,5	-0,3	-1,7	5,5	6,1	8,5	12,3	7,0	5,7

Tabelle 7: PRODUKTIONSINDEX FÜR INVESTITIONSGÜTER, WACHSTUMSRATEN (%); QUELLE: EUROSTAT STS

## Produktionsindex für die industriellen Hauptgruppen (MIGs) (Fortsetzung)

	Wachstumsraten gegenüber dem Vorquartal, saisonbereinigt						Wachstumsraten gegenüber dem Vorjahr, arbeitstäglich bereinigt					
	Q2-04	Q3-04	Q4-04	Q1-05	Q2-05	Q3-05	Q2-04	Q3-04	Q4-04	Q1-05	Q2-05	Q3-05
EU-25	0,2	-0,5	-1,3	-0,3	1,1	0,1	4,6	2,2	-0,9	-2,2	-0,9	-0,4
Eurozone	-0,5	-1,7	-1,4	-0,1	1,3	-0,1	3,0	-0,5	-3,4	-3,9	-1,8	-0,6
BE	1,0	-4,2	-4,0	-0,5	-1,1	2,6	-1,8	-4,6	-10,8	-8,3	-9,3	-0,9
CZ	-9,3	0,1	-1,1	4,5	4,5	-2,4	9,8	5,8	2,1	-6,0	8,5	5,3
DK	1,1	0,2	-2,8	-5,8	10,8	-1,5	4,5	3,9	0,4	-7,8	1,8	-0,8
DE	1,8	-1,5	-4,1	2,9	1,4	-0,9	5,0	0,7	-3,9	-0,9	-1,4	-0,9
EE	-1,5	9,9	-2,4	1,1	3,3	-1,8	-0,9	17,8	11,6	6,7	12,0	-1,2
EL	10,1	-3,1	-12,0	20,4	3,4	-2,8	19,6	2,8	-12,4	11,5	6,9	4,2
ES	2,0	-0,2	-3,0	1,2	-0,3	0,5	0,6	3,2	-1,6	-1,0	-1,1	-2,0
FR	1,5	0,2	1,8	-1,0	-0,6	-0,7	2,6	1,1	4,6	2,7	0,5	-1,1
IE	-0,8	2,2	-3,8	1,0	-0,3	12,3	-8,8	-2,8	-13,1	-1,5	-1,0	8,9
IT	-3,7	-2,6	-2,2	-1,7	3,2	0,8	3,9	-3,6	-7,0	-10,5	-2,8	0,6
CY	0,9	2,8	-6,2	-0,5	1,9	:	6,3	2,6	-2,7	-3,7	-2,3	:
LV	7,2	2,7	-2,0	-0,4	-1,7	4,6	6,1	15,9	11,8	7,1	-2,1	0,5
LT	2,4	-0,5	6,6	-7,8	1,7	4,6	28,9	20,6	26,9	-0,4	-0,9	4,7
LU	c	c	c	c	c	c	c	c	c	c	c	c
HU	-2,6	13,9	1,6	-0,8	12,1	-2,4	26,3	32,0	12,2	12,0	29,8	10,0
MT	:	:	:	:	:	:	:	:	:	:	:	:
NL	-3,9	0,7	-0,3	-3,0	2,2	-1,6	-4,2	-3,0	-1,3	-6,5	-0,4	-2,7
AT	3,9	-3,1	2,9	0,6	-0,8	:	7,1	3,9	5,3	3,7	-0,7	:
PL	4,4	0,5	0,8	-4,4	4,7	7,7	31,9	15,3	12,0	1,0	0,7	9,4
PT	-1,4	-3,5	-3,3	-8,0	11,5	-9,9	1,8	-1,6	-5,2	-12,9	-4,3	-11,3
SI	1,0	1,9	-3,0	-1,3	1,8	3,0	6,4	3,7	-2,1	-1,4	-0,6	0,4
SK	-0,8	5,5	2,9	10,9	4,5	5,8	5,0	21,7	25,6	20,6	25,2	25,7
FI	-3,4	-4,2	-6,9	-4,4	-0,9	-4,4	8,0	-2,5	-14,7	-19,8	-13,3	-16,5
SE	-0,2	1,0	-1,5	0,7	-0,7	-1,4	-2,2	-1,6	-2,4	0,5	-0,2	-4,0
UK	2,8	2,1	-2,0	-0,4	-0,9	0,2	5,9	7,7	5,1	3,3	-1,4	-3,1
BG	11,7	-1,5	2,2	-6,2	3,6	-0,9	59,5	39,9	28,9	5,0	-2,2	-1,6
RO	8,0	5,2	1,4	7,5	4,2	2,4	10,1	13,7	8,9	23,5	19,3	16,4

Tabelle 8: PRODUKTIONSINDEX FÜR GEBRAUCHSGÜTER, WACHSTUMSRATEN (%); QUELLE: EUROSTAT STS

	Wachstumsraten gegenüber dem Vorquartal, saisonbereinigt						Wachstumsraten gegenüber dem Vorjahr, arbeitstäglich bereinigt					
	Q2-04	Q3-04	Q4-04	Q1-05	Q2-05	Q3-05	Q2-04	Q3-04	Q4-04	Q1-05	Q2-05	Q3-05
EU-25	-0,2	-0,4	0,3	-0,1	1,0	0,6	1,1	-0,2	0,0	-0,7	0,8	1,9
Eurozone	0,0	-0,2	0,2	-0,1	1,0	0,7	1,2	0,3	0,4	-0,4	0,9	2,0
BE	1,9	2,8	-0,8	-0,9	1,5	-1,0	5,5	5,4	4,0	3,0	3,1	-1,6
CZ	0,2	0,2	1,1	0,2	0,3	0,1	1,6	1,8	2,1	1,1	1,9	3,8
DK	-2,5	-1,4	0,5	-0,5	6,2	-0,7	-2,2	-6,3	-4,5	-3,9	4,9	5,1
DE	0,2	0,2	0,9	1,0	0,0	2,1	0,1	1,0	1,1	2,4	2,2	4,1
EE	2,8	-2,2	0,2	1,0	1,6	1,9	7,1	0,0	0,0	1,8	0,6	4,7
EL	0,9	-0,9	0,0	-2,9	2,0	0,7	2,4	4,4	1,0	-3,4	-2,0	-0,4
ES	-0,3	0,4	-0,1	0,4	0,8	0,7	-1,0	-0,3	0,4	0,3	1,6	1,9
FR	0,1	-0,7	-0,3	1,1	-0,3	1,6	1,8	-1,2	-0,1	-0,2	0,2	2,7
IE	2,6	-0,3	2,5	-4,0	5,4	0,6	11,1	10,1	11,1	0,6	3,6	4,1
IT	-1,5	-0,9	-1,5	-1,3	2,8	-1,0	0,2	-2,0	-3,3	-5,2	-0,7	-0,9
CY	-2,5	-0,1	4,0	-1,7	-2,3	:	-0,8	-3,8	-1,6	-0,5	-0,2	:
LV	1,3	0,5	2,2	0,6	3,7	2,5	5,2	4,0	6,2	4,3	7,4	9,4
LT	3,6	-5,8	5,5	-0,5	-0,8	3,8	0,9	-1,9	2,9	2,8	-2,1	7,6
LU	-3,5	3,6	1,3	0,9	1,1	:	0,1	0,4	4,7	2,5	7,1	:
HU	-3,2	0,4	0,0	-3,5	2,0	-1,4	-2,3	-5,3	-2,6	-6,7	-1,2	-2,8
MT	:	:	:	:	:	:	:	:	:	:	:	:
NL	0,2	0,3	0,0	-0,5	-0,4	2,0	-0,4	-0,3	-0,1	-0,2	-0,9	1,4
AT	1,6	-0,6	0,3	0,7	1,7	:	-0,2	-1,4	-0,4	1,9	1,9	:
PL	0,1	0,2	2,3	-0,7	3,8	0,8	4,9	3,0	5,6	1,7	6,6	6,1
PT	-0,9	-0,5	-1,6	-1,7	0,7	-1,2	-0,7	-2,5	-5,0	-5,2	-2,7	-3,6
SI	-5,5	-1,9	-0,6	6,5	-2,7	0,6	-2,1	-1,8	-9,3	-1,4	1,4	3,7
SK	-6,1	3,8	0,2	-1,6	3,0	2,3	-13,4	-4,0	1,7	-4,1	5,4	3,9
FI	-2,1	-0,4	0,5	-2,7	1,6	0,0	-1,8	-2,4	-0,9	-5,5	-0,9	-0,5
SE	1,9	-1,3	-1,4	0,7	-0,1	0,6	2,1	0,5	-1,5	-0,2	-2,1	0,0
UK	0,0	-1,6	1,1	-0,5	0,1	-0,1	0,4	-2,2	-1,4	-1,8	-0,8	0,4
BG	-0,1	1,3	4,3	-4,6	-2,9	0,5	10,6	7,4	13,1	0,9	-2,9	-3,2
RO	0,5	-0,6	0,8	0,0	-2,5	-0,3	-5,4	-6,0	-1,4	1,2	-2,8	-2,2

Tabelle 9: PRODUKTIONSINDEX FÜR VERBRAUCHSGÜTER, WACHSTUMSRATEN (%); QUELLE: EUROSTAT STS

## Produktionsindex für die industriellen NACE-Abteilungen in der EU

EU-25		Gewicht in der Gesamtindustrie (%)	Wachstumsraten gegenüber dem Vorquartal, saisonbereinigt						Wachstumsraten gegenüber dem Vorjahr, arbeitstäglich bereinigt					
			Q2-04	Q3-04	Q4-04	Q1-05	Q2-05	Q3-05	Q2-04	Q3-04	Q4-04	Q1-05	Q2-05	Q3-05
NACE Rev. 1 Titel (Code)														
Gesamtindustrie	C-E	100,0	0,7	-0,1	-0,1	-0,1	0,7	0,6	3,3	2,6	1,2	0,2	0,5	1,2
Kohlenbergbau & Torf	10	0,6	-1,7	-6,9	5,6	-3,1	-0,2	-1,8	-1,2	-7,9	-4,9	-6,3	-4,9	0,2
Erdöl- u. Erdgasgewinnung	11	2,7	0,2	-0,5	-1,8	-1,9	0,4	-6,0	-0,5	-3,2	-3,6	-4,6	-3,1	-9,7
Erzbergbau	13	0,1	2,9	-2,6	4,7	-3,6	-2,1	6,0	8,2	0,8	7,4	0,4	-3,9	5,2
Sonstiger Bergbau	14	0,7	0,0	-2,1	4,2	-1,9	2,3	-1,3	0,0	-1,7	2,5	-0,4	2,4	3,1
Ernährungsgewerbe	15	9,5	-0,5	0,0	0,7	0,2	1,4	0,5	1,3	0,1	1,2	-0,1	2,2	2,9
Tabakverarbeitung	16	0,6	-3,3	-2,4	-1,4	-2,1	1,3	0,3	-6,6	-5,3	-7,4	-9,2	-4,5	-1,5
Textilgewerbe	17	2,2	-0,6	-1,1	-2,6	-1,1	0,1	-0,8	-2,9	-3,3	-6,6	-5,6	-4,7	-4,7
Bekleidungs-gewerbe	18	1,5	-0,4	-4,2	-2,9	-1,9	-1,5	-2,4	-0,8	-8,0	-10,2	-9,6	-9,5	-8,2
Ledergewerbe	19	0,7	-3,8	-3,1	-3,5	-1,5	-1,2	-2,5	-10,2	-11,7	-13,5	-11,6	-8,7	-7,8
Holzgewerbe (ohne Möbel)	20	1,8	0,1	-0,8	-0,8	-0,1	0,4	1,2	4,6	2,5	0,5	-1,7	-1,3	0,7
Papiergewerbe	21	2,7	1,8	-1,4	0,1	-1,3	-2,4	4,4	4,1	3,7	2,5	-0,9	-5,5	0,9
Verlags- & Druckgewerbe	22	5,4	-0,2	0,6	0,2	-0,5	0,2	-0,4	2,3	2,4	2,0	-0,4	0,5	-0,4
Brennstoffe	23	1,9	1,4	-1,2	-2,1	3,1	-0,9	0,3	6,6	3,0	0,7	1,3	-1,3	0,3
Chemische Industrie	24	9,2	0,8	-0,1	-0,4	0,3	1,1	2,0	2,2	1,9	-0,9	0,2	0,9	3,2
Gummi-, Kunststoffwaren	25	4,0	0,0	-1,1	-0,3	0,3	1,1	0,4	4,1	0,6	-1,0	-1,2	0,1	1,5
Mineralerzeugnisse	26	4,0	-0,1	-0,7	0,1	-1,2	1,9	-0,2	2,5	0,7	-0,1	-2,4	0,1	0,5
Metallerzeug. & -bearbeit.	27	3,5	1,2	0,7	-0,7	-2,3	-0,8	0,8	4,9	6,0	3,5	-1,1	-3,1	-3,0
Metallerzeugnisse	28	7,9	1,4	-0,5	-0,6	1,0	0,0	0,2	4,7	2,6	0,4	0,1	0,3	0,5
Maschinenbau	29	9,3	1,8	0,6	-0,8	1,6	0,7	0,4	5,2	4,4	1,6	2,9	2,5	1,9
Büromaschinen	30	0,9	1,3	-0,8	-0,5	0,5	0,8	0,4	5,0	0,5	-1,6	0,2	0,1	1,0
Elektrische Ausrüstungen	31	4,4	1,2	-0,5	-0,6	0,8	1,4	1,9	4,9	4,6	0,9	0,2	1,2	3,8
Nachrichtentechnik	32	3,6	2,5	3,7	-0,5	-0,8	1,1	2,1	11,5	16,0	10,7	4,1	3,2	2,4
Medizintechnik und Optik	33	2,7	0,5	0,5	-0,2	-0,1	1,5	0,7	3,6	4,2	0,9	0,0	1,9	2,5
Kraftwagenbau	34	6,5	3,1	0,2	-0,2	0,4	0,4	0,6	8,0	7,3	3,2	3,0	0,8	1,3
Sonstiger Fahrzeugbau	35	2,5	-1,2	2,9	1,6	-2,8	5,5	-0,5	1,7	3,9	4,0	-0,6	7,6	3,9
Möbel & Sonstiges	36	2,9	0,1	-1,1	-0,6	0,2	1,6	0,1	2,5	0,3	-0,8	-1,6	0,2	1,1
Energieversorgung	40	7,0	-0,7	2,0	-0,4	0,6	-0,3	1,5	1,1	2,6	2,9	1,5	1,8	1,4
Wasserversorgung	41	0,8	-0,3	-2,9	-1,2	-2,3	-1,3	-1,3	-0,4	-3,0	-1,3	-2,2	-1,3	-1,3

Eurozone		Gewicht in der Gesamtindustrie (%)	Wachstumsraten gegenüber dem Vorquartal, saisonbereinigt						Wachstumsraten gegenüber dem Vorjahr, arbeitstäglich bereinigt					
			Q2-04	Q3-04	Q4-04	Q1-05	Q2-05	Q3-05	Q2-04	Q3-04	Q4-04	Q1-05	Q2-05	Q3-05
NACE Rev. 1 Titel (Code)														
Gesamtindustrie	C-E	100,0	0,8	0,1	-0,1	-0,1	0,7	0,8	3,0	2,7	1,1	0,5	0,5	1,3
Kohlenbergbau & Torf	10	0,5	-2,6	-11,1	13,5	-1,5	-3,0	0,6	-3,0	-14,2	-2,5	-3,8	-3,0	9,4
Erdöl- u. Erdgasgewinnung	11	0,9	-3,0	8,5	1,2	-7,0	4,4	-4,6	6,5	9,5	7,4	-1,2	6,5	-6,3
Erzbergbau	13	0,0	9,4	-6,3	-2,0	-5,4	-0,5	12,3	13,3	0,5	-1,3	-5,1	-13,7	3,6
Sonstiger Bergbau	14	0,6	-2,5	-3,9	2,8	-1,9	1,9	-1,2	-1,0	-3,4	-2,5	-5,8	-1,2	1,4
Ernährungsgewerbe	15	9,1	-0,8	-0,1	0,6	0,0	1,7	0,7	1,0	-0,1	1,2	-0,4	2,2	3,2
Tabakverarbeitung	16	0,4	-5,4	-0,6	-3,9	-1,2	1,3	-0,4	-12,0	-7,8	-11,4	-11,0	-4,4	-3,5
Textilgewerbe	17	2,4	-0,3	-1,6	-2,7	-1,3	-0,1	-0,6	-2,7	-3,4	-6,5	-5,9	-5,4	-5,2
Bekleidungs-gewerbe	18	1,5	0,0	-3,8	-3,3	-2,1	-1,3	-2,5	0,7	-5,9	-9,5	-9,5	-9,4	-8,6
Ledergewerbe	19	0,9	-3,2	-3,5	-3,5	-0,8	-2,1	-1,3	-9,3	-10,8	-12,8	-11,2	-8,9	-7,1
Holzgewerbe (ohne Möbel)	20	1,8	-0,6	-0,4	-0,4	-0,5	0,5	1,4	3,5	2,1	0,7	-2,0	-1,0	0,7
Papiergewerbe	21	2,6	3,3	-2,1	0,3	-0,9	-4,2	6,0	4,6	4,0	3,0	0,1	-7,2	1,1
Verlags- & Druckgewerbe	22	4,9	-0,2	1,4	-0,3	0,5	0,7	0,0	3,5	4,5	3,1	1,2	2,3	0,9
Brennstoffe	23	1,9	1,5	-1,7	-2,8	3,2	0,2	0,1	5,8	2,1	-0,9	0,4	-1,3	0,5
Chemische Industrie	24	9,8	1,2	0,3	-0,7	0,5	0,7	2,1	1,7	2,3	-1,2	0,8	0,7	2,8
Gummi-, Kunststoffwaren	25	4,1	0,3	-0,7	-0,6	0,1	1,0	0,5	4,0	1,5	-0,7	-1,0	-0,2	1,0
Mineralerzeugnisse	26	4,3	-0,1	-0,4	-0,1	-1,8	2,3	-0,5	1,4	0,9	-0,2	-2,8	0,0	-0,3
Metallerzeug. & -bearbeit.	27	3,7	1,2	0,4	-0,5	-1,9	-0,8	1,2	4,5	5,6	2,6	-0,9	-3,0	-2,2
Metallerzeugnisse	28	8,4	0,1	-0,6	-0,7	0,7	0,7	-0,1	4,4	1,9	-0,5	-0,6	0,1	0,4
Maschinenbau	29	10,0	1,5	0,7	-1,4	1,7	0,6	0,3	4,7	4,5	0,8	2,3	2,2	1,1
Büromaschinen	30	0,9	2,7	-0,6	-0,8	0,5	0,4	1,4	11,0	6,9	1,5	1,8	-1,2	1,7
Elektrische Ausrüstungen	31	4,7	1,4	-0,3	-0,9	0,9	1,3	1,7	3,9	4,0	0,1	0,2	1,3	3,2
Nachrichtentechnik	32	3,6	2,0	4,4	-0,4	-1,0	1,5	2,1	10,1	15,5	10,4	4,5	4,1	2,7
Medizintechnik und Optik	33	2,8	0,3	0,3	-0,5	0,8	1,4	1,4	2,7	3,4	-0,7	0,5	2,1	3,2
Kraftwagenbau	34	7,1	4,0	0,3	-0,2	0,1	0,3	0,9	7,4	7,7	3,2	3,4	0,4	1,1
Sonstiger Fahrzeugbau	35	2,1	0,8	3,4	1,6	-1,9	4,5	-2,2	-2,1	-0,1	1,8	3,1	8,1	1,8
Möbel & Sonstiges	36	2,9	-0,6	-1,4	-0,7	0,0	1,7	-0,5	1,6	-0,2	-2,0	-3,0	-0,2	0,2
Energieversorgung	40	7,0	-0,7	1,6	-0,3	1,7	-1,2	1,5	1,1	2,1	3,0	2,4	1,8	1,8
Wasserversorgung	41	0,7	:	:	:	:	:	:	:	:	:	:	:	:

Tabelle 10: PRODUKTIONSINDEX FÜR AUSGEWÄHLTE NACE-ABTEILUNGEN IN DER EU, WACHSTUMSRATEN (%);  
QUELLE: EUROSTAT STS

## Produktionsindex für die industriellen NACE-Abteilungen in der EU (Fortsetzung)

Betrachtet man den Anstieg der saisonbereinigten Produktionsindizes für die einzelnen NACE-Abteilungen, aus denen sich der Industriesektor der EU 25 zusammensetzt, so ergibt sich ein uneinheitliches Bild. Einige Wirtschaftszweige meldeten im dritten Quartal 2005 ein kräftiges Wachstum (gegenüber dem vorangegangenen Quartal), nachdem zu Beginn des Jahres rückläufige Entwicklungen verzeichnet worden waren. So wiesen der Erzbergbau und die Zellstoff und Papierindustrie im dritten Quartal 2005 beide vierteljährliche Wachstumsraten von mindestens 4,4 % aus, und dies nach zwei Quartalen mit Produktionsrückgängen. Eine Steigerung um mindestens 2,0 % zwischen dem zweiten und dem dritten Quartal 2005 war auch in der chemischen Industrie und im Sektor Rundfunk-, Fernseh- und Nachrichtentechnik zu beobachten. Das Ernährungsgewerbe war der einzige der in Tabelle 10 dargestellten Wirtschaftszweige, in dem der Produktionsindex für die EU 25 in keinem der letzten fünf Quartale, zu denen Daten vorliegen, zurückging (gegenüber dem vorangegangenen Quartal). Im Bekleidungssektor dagegen hat sich der Produktionsindex für die EU 25 seit dem zweiten Quartal 2001 in jedem Quartal verringert. Das Gleiche gilt für Ledererzeugnisse, wo seit dem ersten Quartal 2001 ein Rückgang festzustellen ist.

Über einen längeren Zeitraum betrachtet (Vergleich zwischen dem dritten Quartal 2004 und dem dritten Quartal 2005), stieg der arbeitstäglich bereinigte Produktionsindex für die NACE-Abteilungen des Industriesektors in fünf der in Tabelle 10 dargestellten Wirtschaftszweige um mehr als 3 % an; drei dieser Wirtschaftszweige meldeten eine Zunahme der Produktion zwischen dem zweiten und dem dritten Quartal 2005. Im Erzbergbau erhöhte sich die Produktion zwischen dem dritten Quartal 2004 und dem dritten Quartal 2005 um 5,2 %, im sonstigen Fahrzeugbau um 3,9 %, im Sektor elektrotechnische Erzeugnisse um 3,8 %, in der chemischen Industrie um 3,2 % und im sonstigen Bergbau um 3,1 %.

Zu den Wirtschaftszweigen, die einen Rückgang ihrer EU 25-Produktionsindizes zwischen dem dritten Quartal 2004 und dem dritten Quartal 2005 meldeten, gehörten einige Branchen, die sich in einem strukturell bedingten Niedergang befinden, zum Beispiel Bekleidung (8,2 %), Ledererzeugnisse (7,8 %), Textilien (4,7 %) oder Tabakverarbeitung (1,5 %). Stark rückläufige Entwicklungen waren jedoch auch bei der Gewinnung von Erdöl und Erdgas zu verzeichnen, wo die Produktion im dritten Quartal 2005 um 9,7 % zurückging, sowie bei der Wasserversorgung, wo die Abnahme 1,3 % betrug.

## Produktionsindex für die drei größten NACE-Abteilungen in der Gesamtindustrie (ohne Baugewerbe)

	Wachstumsraten gegenüber dem Vorquartal, saisonbereinigt						Wachstumsraten gegenüber dem Vorjahr, arbeitstäglich bereinigt					
	Q2-04	Q3-04	Q4-04	Q1-05	Q2-05	Q3-05	Q2-04	Q3-04	Q4-04	Q1-05	Q2-05	Q3-05
EU-25	-0,5	0,0	0,7	0,2	1,4	0,5	1,3	0,1	1,2	-0,1	2,2	2,9
Eurozone	-0,8	-0,1	0,6	0,0	1,7	0,7	1,0	-0,1	1,2	-0,4	2,2	3,2
BE	0,6	1,6	1,7	-2,1	2,3	-2,0	5,8	4,1	5,0	1,8	3,9	-0,4
CZ	-1,4	0,7	0,7	-1,2	1,6	1,2	-1,0	-0,3	0,9	-1,3	1,8	2,3
DK	-2,5	1,7	-1,9	-1,7	5,0	-3,0	-0,5	0,0	-5,7	-4,5	2,9	-2,3
DE	0,2	0,8	-0,5	0,2	3,2	1,6	-0,1	1,2	1,8	1,8	4,0	4,5
EE	1,9	-2,3	0,7	2,4	1,7	5,3	8,5	0,0	0,4	2,6	2,0	11,4
EL	0,6	-0,4	-1,1	-2,7	1,6	0,2	2,3	7,6	1,3	-4,0	-2,6	-1,7
ES	0,6	-0,4	1,0	-0,2	1,1	1,8	2,3	0,9	1,8	-1,3	3,2	4,2
FR	-0,6	-0,7	0,1	0,6	-0,4	0,7	-0,3	-1,8	0,6	-0,6	-0,6	1,7
IE	-1,9	-7,6	0,4	1,6	8,8	-2,9	12,6	-1,7	-2,0	-7,4	2,7	7,8
IT	-2,9	-0,2	3,0	-1,8	2,3	0,6	-1,1	-2,5	0,5	-2,1	3,2	3,7
CY	-0,8	-2,6	:	:	:	:	-0,7	-6,5	-3,9	-0,1	4,4	:
LV	-1,3	0,0	1,5	-0,4	2,6	3,7	4,0	3,3	5,7	-0,2	3,8	7,5
LT	6,9	-5,9	3,9	5,6	-1,0	1,9	8,1	1,4	3,2	10,9	2,7	11,0
LU	-5,7	4,4	2,0	2,9	2,5	:	-2,0	-3,1	7,3	3,6	12,6	:
HU	-4,6	0,8	3,2	-4,3	-0,1	-2,9	-5,8	-5,7	1,1	-5,6	-0,5	-3,9
MT	:	:	:	:	:	:	:	:	:	:	:	:
NL	-1,5	1,0	2,0	-1,0	1,2	c	-1,1	-0,5	0,7	1,2	2,4	c
AT	0,9	-0,8	1,3	1,3	-0,2	:	1,1	-1,2	3,4	2,9	1,7	:
PL	-1,2	-0,5	2,1	0,6	4,0	1,5	4,4	1,7	3,6	1,0	7,4	9,0
PT	0,4	0,3	-3,1	-0,2	1,2	1,9	6,0	1,9	-1,4	-2,9	-1,1	-0,3
SI	:	:	:	:	:	:	:	:	:	:	:	:
SK	-1,8	4,8	0,0	-7,2	5,7	3,6	-3,1	3,1	8,5	-4,8	2,8	1,6
FI	-1,5	0,6	-1,6	-1,2	1,0	1,7	-0,8	0,1	-1,6	-4,1	-1,3	-0,1
SE	-0,4	-0,9	-0,1	-0,4	-0,2	0,2	0,1	-1,3	-0,9	-0,7	-3,3	0,0
UK	2,1	-0,8	1,1	0,6	0,8	-0,2	2,4	1,1	2,1	1,7	1,5	1,4
BG	-0,6	1,6	6,8	-5,3	2,9	5,5	12,5	13,9	15,8	1,5	5,7	9,9
RO	1,1	-1,6	4,1	-0,5	-2,1	2,6	-7,0	-9,7	0,9	3,7	-1,1	3,8

Tabelle 11: PRODUKTIONSINDEX FÜR DAS ERNÄHRUNGSGEWERBE, WACHSTUMSRATEN (%);

QUELLE: EUROSTAT STS

## Produktionsindex für die drei größten NACE-Abteilungen in der Gesamtindustrie (ohne Baugewerbe) (Fortsetzung)

	Wachstumsraten gegenüber dem Vorquartal, saisonbereinigt						Wachstumsraten gegenüber dem Vorjahr, arbeitstäglich bereinigt					
	Q2-04	Q3-04	Q4-04	Q1-05	Q2-05	Q3-05	Q2-04	Q3-04	Q4-04	Q1-05	Q2-05	Q3-05
EU-25	1,8	0,6	-0,8	1,6	0,7	0,4	5,2	4,5	1,6	2,9	2,4	1,9
Eurozone	1,5	0,7	-1,4	1,7	0,6	0,3	4,7	4,5	0,8	2,3	2,2	1,1
BE	1,6	6,7	-3,5	0,5	0,4	-3,5	8,3	14,6	5,7	5,2	4,1	-6,8
CZ	2,9	3,8	1,0	4,3	4,1	2,9	2,8	6,1	5,3	12,4	14,1	13,2
DK	1,7	-3,8	-2,2	-5,9	5,5	-2,9	8,7	5,2	2,2	-9,4	-6,3	-6,1
DE	2,6	1,4	-2,6	4,4	0,4	-1,1	5,7	6,5	1,5	6,1	3,7	1,0
EE	-7,0	5,9	4,6	-1,4	8,8	-5,8	6,8	8,8	2,1	1,7	19,1	5,9
EL	9,0	-7,6	-6,2	19,8	3,9	4,5	8,7	-5,3	-10,8	13,8	8,9	19,1
ES	-0,3	2,2	-2,1	0,2	2,1	-0,8	4,4	6,8	0,0	-4,8	5,6	-1,1
FR	0,3	0,2	0,0	-0,9	0,5	0,2	4,2	2,4	2,4	-0,5	2,3	-1,2
IE	-8,2	4,3	-11,8	-6,6	5,7	10,8	-14,2	-5,4	-17,5	-21,2	-9,3	-3,4
IT	0,9	-3,1	-1,4	0,9	0,4	1,9	3,0	-1,3	-3,6	-3,0	-2,9	2,4
CY	7,3	0,0	2,3	-7,5	-2,9	:	6,7	11,0	0,4	1,3	-8,8	:
LV	4,2	8,1	8,9	-6,5	0,5	-3,8	-3,3	5,7	23,0	13,2	16,0	-0,6
LT	-5,7	-4,7	4,6	-2,7	4,4	19,2	7,0	6,5	9,6	-8,7	0,6	28,1
LU	-7,5	2,2	-2,9	13,2	11,2	:	-2,3	-2,5	1,3	10,4	25,7	:
HU	-1,4	-3,3	3,6	3,3	2,1	1,1	7,8	-1,7	-0,9	2,0	5,8	10,3
MT	:	:	:	:	:	:	:	:	:	:	:	:
NL	0,9	0,4	-1,0	2,2	0,3	c	1,3	4,0	-0,1	2,7	2,5	c
AT	-0,8	8,7	-0,5	1,2	0,5	:	8,0	13,0	13,8	8,5	9,8	:
PL	2,9	-1,7	3,2	4,5	8,5	2,6	24,5	10,8	8,6	9,0	15,8	20,1
PT	-1,4	-1,9	-3,8	1,2	0,1	-0,6	-2,4	-5,6	-7,0	-5,8	-4,5	-3,1
SI	:	:	:	:	:	:	:	:	:	:	:	:
SK	3,7	0,7	-0,5	5,1	5,1	4,3	22,2	17,4	7,4	8,5	10,9	14,7
FI	3,8	-5,0	3,6	0,7	1,9	4,4	10,3	0,8	2,0	2,5	0,6	13,7
SE	0,8	-1,7	2,7	2,7	0,7	1,4	1,9	-1,8	3,7	4,6	4,5	6,2
UK	8,2	-1,2	1,3	1,4	-0,2	-1,0	5,7	5,2	5,6	7,2	1,9	2,1
BG	9,0	2,2	7,6	12,3	-7,6	-2,1	37,3	34,4	40,5	34,9	14,0	9,2
RO	7,7	5,3	-5,9	1,9	-3,2	-2,3	15,7	17,5	0,9	9,0	-2,3	-9,5

Tabelle 12: PRODUKTIONSINDEX FÜR DEN MASCHINENBAU, WACHSTUMSRATEN (%); QUELLE: EUROSTAT STS

	Wachstumsraten gegenüber dem Vorquartal, saisonbereinigt						Wachstumsraten gegenüber dem Vorjahr, arbeitstäglich bereinigt					
	Q2-04	Q3-04	Q4-04	Q1-05	Q2-05	Q3-05	Q2-04	Q3-04	Q4-04	Q1-05	Q2-05	Q3-05
EU-25	0,8	-0,1	-0,3	0,3	1,1	2,0	2,2	1,9	-0,9	0,2	0,9	3,2
Eurozone	1,2	0,3	-0,7	0,5	0,7	2,1	1,7	2,3	-1,2	0,8	0,7	2,8
BE	-0,8	6,9	-2,0	-6,2	2,3	-1,8	5,7	13,6	5,6	-3,0	0,4	-8,6
CZ	2,1	-0,9	0,6	3,1	1,3	3,0	9,4	3,7	5,1	5,6	3,8	7,4
DK	-5,2	-5,7	3,2	5,5	10,3	1,2	-7,5	-19,0	-9,8	-2,5	13,0	21,4
DE	0,7	1,5	2,7	4,1	-2,6	3,3	0,7	4,5	5,6	9,4	5,6	7,7
EE	-3,7	7,8	3,5	-0,5	7,5	10,7	17,7	17,2	10,9	6,8	19,1	22,4
EL	8,2	0,5	-0,7	-0,5	0,7	3,1	11,4	6,6	5,7	7,0	-0,2	1,2
ES	0,8	2,0	-3,5	0,4	2,6	0,6	-0,6	2,0	-2,2	-3,7	3,6	-0,6
FR	1,7	0,3	-0,4	2,1	-0,5	2,6	5,7	3,2	2,1	3,0	2,1	3,6
IE	-1,7	-2,2	-8,3	-3,8	1,4	8,3	-2,5	-9,5	-22,6	-15,4	-12,7	-1,5
IT	-0,6	1,1	-0,9	-1,3	2,2	0,9	1,1	3,3	1,8	-2,0	1,0	1,2
CY	0,1	6,7	1,9	-6,3	1,0	:	1,1	15,1	16,3	0,9	2,2	:
LV	5,7	-5,4	6,9	4,3	2,3	2,8	42,7	4,4	18,3	11,8	7,8	17,0
LT	9,0	-1,1	9,7	8,6	-10,9	12,1	12,8	-3,4	9,4	29,0	5,1	19,4
LU	-2,3	11,1	-6,8	9,3	-9,0	:	-13,3	11,9	4,2	11,1	3,2	:
HU	0,5	-0,8	-2,5	3,3	2,6	3,5	9,1	3,5	-3,2	0,3	2,6	7,6
MT	:	:	:	:	:	:	:	:	:	:	:	:
NL	0,9	-5,0	-3,0	4,1	-1,6	4,3	3,9	-2,5	-7,4	-3,6	-5,4	4,3
AT	2,5	4,0	5,7	3,0	3,9	:	-0,5	4,9	7,7	16,0	17,8	:
PL	1,9	-1,3	4,0	-3,4	3,7	1,0	8,3	4,0	8,2	0,3	3,4	5,2
PT	-2,6	-2,4	3,6	-0,7	-3,5	2,1	0,3	-4,7	-3,0	-2,3	-3,2	1,7
SI	:	:	:	:	:	:	:	:	:	:	:	:
SK	-5,8	9,3	0,5	-2,0	0,6	-0,1	-6,5	4,2	5,3	1,4	8,2	-1,2
FI	2,7	-2,0	0,3	-1,5	-2,7	0,5	1,0	-1,2	0,9	-0,4	-5,7	-3,3
SE	4,3	-0,6	-1,9	-0,2	0,5	0,1	8,6	7,6	1,6	0,5	-1,9	-1,7
UK	-0,7	-1,7	0,9	0,2	-0,7	1,8	3,2	0,8	0,2	-3,0	0,5	3,8
BG	2,9	-2,9	1,4	2,3	13,7	4,5	4,7	-3,3	0,6	3,6	15,5	23,6
RO	-0,5	20,6	-6,6	1,4	-10,1	-2,7	19,6	53,4	35,3	14,2	1,9	-17,2

Tabelle 13: PRODUKTIONSINDEX FÜR DIE CHEMISCHE INDUSTRIE, WACHSTUMSRATEN (%); QUELLE: EUROSTAT STS



## Auftragsorientiertes verarbeitendes Gewerbe

Beim Index der Auftragseingänge im Jahr 2005 setzte ab März 2005 eine deutliche Aufwärtsentwicklung ein, nachdem im ersten Quartal 2005 ein recht drastischer Rückgang zu verbuchen war (der wohl mit den Entwicklungen im sonstigen Fahrzeugbau zusammenhing). Die Auftragseingänge nahmen im dritten Quartal 2005 gegenüber dem Vorquartal in der EU 25 um 1,7 % zu, in der Eurozone fiel die entsprechende Rate mit 1,0 % etwas bescheidener aus. Dennoch waren sowohl im zweiten als auch im dritten Quartal 2005 in der EU 25 und der Eurozone

vergleichsweise hohe Zuwachsraten zu verzeichnen, im Gegensatz zu 2004 und dem ersten Quartal 2005, als die Veränderungsrate bei den Auftragseingängen von einem Quartal zum nächsten zwischen positiven und negativen Werten schwankten.

Gegenüber dem gleichen Quartal des Vorjahres stiegen die Auftragseingänge in der EU 25 um 5,4 %, für die Eurozone betrug der Anstieg 4,3 %.

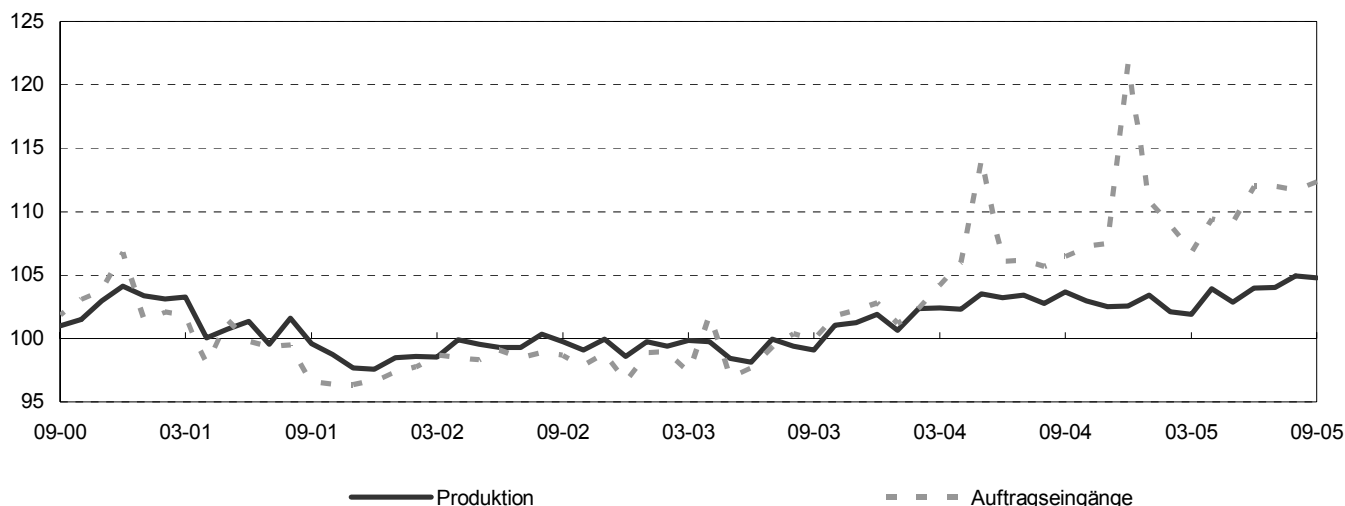


Abbildung 2: MONATLICHE AUFTRAGSEINGANGS- UND PRODUKTIONSINDIZES FÜR DAS AUFTRAGSORIENTIERTE VERARBEITENDE GEWERBE, SAISONBEREINIGT, EU-25 (2000=100); QUELLE: EUROSTAT STS

	Wachstumsraten gegenüber dem Vorquartal, saisonbereinigt						Wachstumsraten gegenüber dem Vorjahr, Bruttodaten					
	Q2-04	Q3-04	Q4-04	Q1-05	Q2-05	Q3-05	Q2-04	Q3-04	Q4-04	Q1-05	Q2-05	Q3-05
EU-25	6,0	-2,4	5,7	-2,9	1,2	1,7	10,1	6,1	9,6	4,1	2,0	5,4
Eurozone	6,9	-2,9	5,6	-4,2	2,2	1,0	11,8	7,2	9,6	3,2	1,2	4,3
BE	4,6	3,3	-2,8	0,4	-0,9	-1,7	9,8	14,5	6,9	5,2	-0,2	-4,8
CZ	9,9	1,4	0,3	-3,8	10,2	-0,4	29,5	18,8	19,7	6,9	8,2	6,2
DK	0,6	0,8	1,0	1,8	10,5	-6,0	2,3	-6,1	0,6	0,3	19,0	6,6
DE	2,7	0,7	2,2	0,3	0,2	5,3	10,1	7,6	9,1	3,4	5,8	7,8
EE	4,0	9,7	2,2	2,7	4,7	0,9	16,0	20,5	14,4	19,3	20,7	11,1
EL	:	:	:	:	:	:	:	:	:	:	:	:
ES	c	c	c	c	c	c	c	c	c	c	c	c
FR	18,0	-11,6	17,2	-15,5	3,7	-1,5	23,4	7,1	20,8	2,5	-8,5	-0,1
IE	3,2	-3,2	1,2	0,2	0,7	-2,7	0,8	-6,2	-1,6	1,1	-1,1	-0,8
IT	0,2	0,7	3,2	-1,9	1,7	3,2	4,6	4,7	5,8	1,2	3,7	5,7
CY	:	:	:	:	:	:	c	c	c	c	c	c
LV	-0,7	5,3	13,8	3,8	9,7	2,7	3,5	-3,2	23,2	23,5	37,3	33,1
LT	5,6	-0,2	6,6	-1,8	4,3	3,5	25,0	15,7	18,4	9,7	9,0	13,3
LU	4,6	0,6	1,9	-12,8	-0,5	:	16,7	20,1	15,7	-6,4	-11,0	:
HU	-3,6	6,0	0,1	-1,6	27,1	-8,2	14,6	15,2	6,9	0,7	33,7	17,2
MT	-2,1	7,5	4,4	-16,9	-9,1	-25,7	c	c	c	-11,0	-5,1	-41,9
NL	4,2	1,6	-4,7	3,8	0,6	2,9	11,3	11,3	4,1	4,1	1,0	2,5
AT	10,0	-0,4	-0,7	2,5	3,5	:	22,8	15,9	12,1	10,3	4,8	:
PL	-6,5	3,6	0,2	3,1	-4,2	0,6	34,7	32,6	17,7	6,9	-2,0	-1,1
PT	5,1	0,1	-6,5	9,6	-0,8	0,3	5,5	1,4	-7,5	8,0	1,8	2,0
SI	:	:	:	:	:	:	:	:	:	:	:	:
SK	5,4	4,9	-1,8	2,5	-0,1	-3,5	5,9	2,5	1,2	10,5	5,6	-2,9
FI	c	c	c	c	c	c	c	c	c	c	c	c
SE	-1,0	0,8	3,3	-2,2	2,9	2,4	6,7	6,2	11,8	-0,4	4,7	7,8
UK	c	c	c	c	c	c	c	c	c	c	c	c
BG	10,7	1,5	2,6	5,8	-5,0	6,1	31,2	25,8	15,1	22,8	4,6	9,4
RO	4,6	16,6	3,2	-12,8	15,1	-6,9	37,1	54,7	37,6	5,7	23,7	-4,6

Tabelle 14: AUFTRAGSEINGANGSINDEX FÜR DAS AUFTRAGSORIENTIERTE VERARBEITENDE GEWERBE, WACHSTUMSRATEN (%); QUELLE: EUROSTAT STS

## Auftragsorientiertes verarbeitendes Gewerbe (Fortsetzung)

### EU-25

	Wachstumsraten gegenüber dem Vormonat, saisonbereinigt						Wachstumsraten gegenüber dem Vorjahr, Bruttodaten					
	Q2-04	Q3-04	Q4-04	Q1-05	Q2-05	Q3-05	Q2-04	Q3-04	Q4-04	Q1-05	Q2-05	Q3-05
<b>Auftragsorientiertes verarbeitendes Gewerbe</b>	6,0	-2,4	5,7	-2,9	1,2	1,7	10,1	6,1	9,6	4,1	2,0	5,4
Textilgewerbe (17)	-1,5	-0,9	-2,3	-2,6	0,9	-0,6	-3,6	-2,9	-5,3	-9,6	-4,0	-5,4
Bekleidungsgewerbe (18)	-5,0	-0,8	-0,8	-2,1	1,7	-2,3	0,0	-4,3	-4,4	-9,4	0,6	-2,6
Papiergewerbe (21)	1,0	-0,5	0,2	-2,2	2,5	-0,9	3,6	1,7	1,8	-3,4	1,2	-0,4
Chemische Industrie (24)	3,7	2,0	1,2	0,7	-1,1	2,0	4,8	7,1	7,2	6,2	3,6	2,5
Metallerzeugung und -bearbeitung (27)	7,5	2,9	0,1	-2,1	0,2	5,1	24,9	23,3	17,7	7,9	1,0	3,0
Herstellung von Metallerzeugnissen (28)	2,7	0,5	3,4	0,6	1,9	3,9	12,6	10,1	12,0	5,5	7,9	10,0
Maschinenbau (29)	2,7	-0,9	-0,2	2,3	2,3	2,5	12,3	7,9	1,6	2,4	4,7	6,8
Herstellung von Büromaschinen, Datenverarbeitungsgeräten und -einrichtungen (30)	2,1	4,0	0,4	-2,4	0,9	3,5	1,8	9,1	8,1	3,4	2,0	3,0
Herstellung von Geräten der Elektrizitätserzeugung, -verteilung u.ä. (31)	2,4	-1,2	3,5	3,6	2,2	3,3	5,3	5,0	2,8	6,3	10,4	13,2
Rundfunk-, Fernseh- und Nachrichtentechnik (32)	0,3	2,1	4,7	-2,5	-5,4	7,8	7,0	3,8	6,3	4,2	-1,3	4,5
Medizin, Meß-, Steuer-, Regelungstechnik, Optik (33)	2,1	0,2	4,0	1,9	4,9	4,1	5,7	2,0	3,8	6,8	11,9	15,9
Herstellung von Kraftwagen u. Kraftwagenteilen (34)	1,1	-0,4	0,9	-0,1	0,4	0,4	8,0	4,9	5,1	-0,3	2,6	1,0
Sonstiger Fahrzeugbau (35)	83,8	-39,6	87,5	-27,8	-7,3	2,2	39,0	-5,7	78,4	51,1	-22,6	28,1

### Eurozone

	Wachstumsraten gegenüber dem Vormonat, saisonbereinigt						Wachstumsraten gegenüber dem Vorjahr, Bruttodaten					
	Q2-04	Q3-04	Q4-04	Q1-05	Q2-05	Q3-05	Q2-04	Q3-04	Q4-04	Q1-05	Q2-05	Q3-05
<b>Auftragsorientiertes verarbeitendes Gewerbe</b>	6,9	-2,9	5,6	-4,2	2,2	1,0	11,8	7,2	9,6	3,2	1,2	4,3
Textilgewerbe (17)	-1,7	-0,4	-1,8	-4,4	2,8	-0,8	-3,6	-2,8	-3,6	-9,7	-3,7	-5,5
Bekleidungsgewerbe (18)	-5,2	0,0	-0,8	-2,9	2,0	-1,6	1,4	-1,5	-0,6	-9,3	0,4	-2,2
Papiergewerbe (21)	0,5	-0,2	0,5	-2,5	3,9	-1,1	3,3	2,0	1,8	-2,8	2,1	0,5
Chemische Industrie (24)	4,6	1,5	1,5	0,6	0,0	2,3	7,0	7,3	8,0	6,9	4,8	4,4
Metallerzeugung und -bearbeitung (27)	8,1	2,7	0,3	-1,7	-0,6	5,6	23,7	24,5	17,3	8,0	1,7	3,2
Herstellung von Metallerzeugnissen (28)	4,1	0,1	2,8	-0,1	1,7	0,2	11,6	9,8	10,4	3,7	5,9	4,3
Maschinenbau (29)	3,3	-0,8	-0,2	1,5	2,3	2,8	11,5	8,2	1,8	2,1	3,9	6,3
Herstellung von Büromaschinen, Datenverarbeitungsgeräten und -einrichtungen (30)	2,0	1,3	1,0	-7,0	-5,2	0,4	-1,5	2,4	4,3	-3,2	-10,8	-10,5
Herstellung von Geräten der Elektrizitätserzeugung, -verteilung u.ä. (31)	2,5	-1,4	2,3	3,1	1,7	4,2	4,4	3,7	-0,1	4,6	7,8	11,9
Rundfunk-, Fernseh- und Nachrichtentechnik (32)	2,9	-1,4	4,3	-0,8	-5,9	6,8	8,2	0,4	4,9	5,1	-4,0	4,6
Medizin, Meß-, Steuer-, Regelungstechnik, Optik (33)	1,4	1,2	2,3	2,6	3,6	3,0	4,3	1,2	1,2	5,6	12,3	12,0
Herstellung von Kraftwagen u. Kraftwagenteilen (34)	1,8	0,0	1,8	-2,8	3,4	-0,7	9,0	6,7	6,3	-1,8	2,5	1,4
Sonstiger Fahrzeugbau (35)	81,0	-41,4	73,7	-25,7	-10,1	-0,2	85,7	19,1	83,5	39,1	-28,7	15,2

*Tabelle 15: AUFTRAGSEINGANGSINDEX FÜR AUSGEWÄHLTE TÄTIGKEITEN DES AUFTRAGSORIENTIERTEN VERARBEITENDEN GEWERBES, WACHSTUMSRATEN (%); QUELLE: EUROSTAT STS*

## ➤ WISSENSWERTES ZUR METHODIK

Die **Rechtsgrundlage** für den Index ist die **Verordnung Nr. 1165/98 des Rates** vom 19. Mai 1998 über Konjunkturstatistiken<sup>1</sup> sowie die **Verordnung (EG) Nr. 1158/2005 des Europäischen Parlaments und des Rates vom 6. Juli 2005** zur Änderung der Verordnung (EG) Nr. 1165/98 des Rates über Konjunkturstatistiken<sup>2</sup> (STS-R).

Der **Produktionsindex** ist ein wichtiger Konjunkturindikator, der die monatliche Aktivität des Industriesektors zeigt. Die Industrie ist einer jener Wirtschaftssektoren, der zyklischen Schwankungen am stärksten ausgesetzt ist.

Gemäß der Konjunkturstatistik-Verordnung **erfasst der Produktionsindex** alle Wirtschaftszweige in den Abschnitten C bis E (Bergbau und Gewinnung von Steinen und Erden, verarbeitendes Gewerbe sowie Energie- und Wasserversorgung) der NACE Rev. 1.1<sup>3</sup>.

**Der Auftragseingangsindex umfasst** die NACE-Abteilungen 17, 18, 21, 24, sowie 27 bis 35.

### Definition

Gemäß der Konjunkturstatistik-Verordnung und dem herkömmlichen Verfahren in der Unternehmensstatistik soll **der Produktionsindex die Entwicklung der Wertschöpfung zu Faktorkosten** und konstanten Preisen zeigen. Die Berechnung der Wertschöpfung zu Faktorkosten kann anhand des Umsatzes (ohne Mehrwertsteuer) plus immobilisierte Produktion plus sonstige betriebliche Erträge plus oder minus Vorratsveränderungen minus Käufe von Waren und Dienstleistungen minus sonstige Güter- und Produktionssteuern errechnet werden.

Dieser Produktionsindex sollte berücksichtigen:

- Änderungen in Art und Qualität der Waren und Vorleistungsgüter;
- Vorratsveränderungen bei fertigen und unfertigen Erzeugnissen;
- Änderungen der technischen Input-Output-Beziehungen (Verarbeitungsverfahren); und
- Dienstleistungen wie Montage von Produktionseinheiten, Einbau, Installation, Reparatur, Planung, Konstruktion, Entwicklung von Software.

Die Beobachtungseinheit für diesen Index ist die fachliche Einheit; für Unternehmen, die nur wenige Personen mit Nebentätigkeiten beschäftigen, kann ersatzweise die örtliche Einheit oder das Unternehmen verwendet werden.

Der **Auftragseingangsindex** ist definiert als der Wert eines Vertrages, der zwischen einem Produzenten und einer dritten Partei geschlossen wird, hinsichtlich der zukünftigen Lieferung von Waren und Dienstleistungen durch den Produzenten. Der Auftrag gilt als akzeptiert, wenn nach dem Urteil des Produzenten ein ausreichender Nachweis für eine rechtsgültige Vereinbarung besteht. Auftragseingänge schließen alle von der Einheit in Rechnung gestellten Steuern und Abgaben auf die Waren bzw. Dienstleistungen ein, mit Ausnahme der Mehrwertsteuer und ähnlicher direkt mit dem Umsatz verbundener absetzbarer Steuern. Alle berechneten Nebenkosten (Transport, Verpackung usw.), die an die Kunden weitergegeben werden, sind ebenfalls erfasst. Auftrags-eingänge, die über einen Unterauftragnehmer abgewickelt werden, sind eingeschlossen.

### Datenübertragungs- und Berechnungsmethode

Alle Mitgliedstaaten sollten Daten für die industriellen Hauptgruppen (MIGs) und die Zweisteller-Ebene der NACE Rev. 1.1 übermitteln, jene Mitgliedstaaten, deren Gesamtwertschöpfung für Abschnitt D (Verarbeitendes Gewerbe) mehr als 4% des Gesamtwertes der Europäischen Gemeinschaft ausmacht, auch für die Drei- und Viersteller-Ebene dieses Abschnitts. Die Daten dienen zur Berechnung aggregierter Indikatoren für die gesamte Gemeinschaft und für die Gruppe der Mitgliedstaaten, die an der Eurozone teilnehmen.

Die **Gewichte**, die für den Produktionsindex verwendet werden, basieren auf Informationen der strukturellen Unternehmensstatistik oder direkten Informationen der Mitgliedstaaten. **Eurostat berechnet die Gewichte für den Produktionsindex anhand der Bruttowertschöpfung zu Faktorkosten und die Gewichte für die Auftragseingänge anhand des Umsatzes.** Gewichte und Basisjahr werden alle fünf Jahre revidiert. **Das derzeitige Basisjahr ist das Jahr 2000.**

Zur **Berechnung der saisonbereinigten Aggregate** für die Eurozone und die EU-25 fasst Eurostat die Brutto- oder arbeitstäglich bereinigten Daten der Mitgliedstaaten zusammen. **Mit Hilfe der Methode TRAMO & SEATS** werden anschließend saisonbereinigte Reihen für die Eurozone und die EU-25 ermittelt. Aus diesen Gründen können die saisonbereinigten Wachstumsraten für die Eurozone und die EU-25 von den gewichteten Wachstumsraten der einzelnen Mitgliedstaaten abweichen.

### Verbreitung

Eurostat veröffentlicht ausführliche Daten und Zeitreihen im Themenkreis Industrie, Handel und Dienstleistungen seiner Datenbank.

### Abkürzungen und Symbole

- : nicht verfügbar
- c vertraulich

<sup>1</sup> Amtsblatt Nr. L 162 vom 5. Juni 1998.

<sup>2</sup> Amtsblatt Nr. L 191/1 vom 22. Juli 2005.

<sup>3</sup> Verordnung (EG) Nr. 29/2002 der Kommission vom 19. Dezember 2001 zur Änderung der Verordnung (EWG) Nr. 3037/90 des Rates betreffend die statistische Systematik der Wirtschaftszweige in der Europäischen Gemeinschaft.

# Weitere Informationsquellen:

## Veröffentlichungen

Titel	<a href="#">Vierteljährliches Panorama der europäischen Unternehmensstatistik</a>
Katalognummer	KS-DL-05-004-DE-C
Preis	EUR 30

## Daten: [EUROSTAT Webseite/Leitseite/Industrie, Handel und Dienstleistungen/Daten](#)

- 📁 Industrie, Handel und Dienstleistungen
  - 📁 Industrie, Handel und Dienstleistungen - horizontale Ansicht
    - 📁 Kurzfristige Unternehmensstatistik - Monatliche und vierteljährliche Konjunkturstatistiken (Industrie, Baugewerbe, Einzelhandel und andere Dienstleistungen)
      - 📁 Industrie (NACE Rev.1 C-F)
        - + 📁 **Produktionsindizes (2000=100)**
        - + 📁 Umsatzindizes (2000= 100) (ind\_tovt)
        - + 📁 **Auftragseingangsindizes (2000=100)**
        - + 📁 Arbeitsinputindizes (2000=100)
        - + 📁 Erzeugerpreisindizes (2000=100)

---

### Journalisten können den Media Support Service kontaktieren:

BECH Gebäude Büro A4/017  
L - 2920 Luxembourg

Tel. (352) 4301 33408  
Fax (352) 4301 35349

E-mail: [eurostat-mediasupport@cec.eu.int](mailto:eurostat-mediasupport@cec.eu.int)

### European Statistical Data Support:

Eurostat hat zusammen mit den anderen Mitgliedern des „Europäischen Statistischen Systems“ ein Netz von Unterstützungszentren eingerichtet; diese Unterstützungszentren gibt es in fast allen Mitgliedstaaten der EU und in einigen EFTA-Ländern.

Sie sollen die Internetnutzer europäischer statistischer Daten beraten und unterstützen.

Kontakt Informationen für dieses Unterstützungsnetz finden Sie auf unserer Webseite:  
[www.europa.eu.int/comm/eurostat/](http://www.europa.eu.int/comm/eurostat/)

---

Ein Verzeichnis unserer Verkaufsstellen in der ganzen Welt erhalten Sie beim:

### Amt für amtliche Veröffentlichungen der Europäischen Gemeinschaften

2, rue Mercier  
L - 2985 Luxembourg

URL: <http://publications.eu.int>

E-mail: [info-info-opoce@cec.eu.int](mailto:info-info-opoce@cec.eu.int)

---