

# Struktur der Landwirtschaft in Portugal 2005

66% der landwirtschaftlichen Fläche und 35% des Viehbestands sind in Betrieben mit 50 ha oder mehr



Diese Statistik kurz gefasst ist Teil einer Reihe von länderspezifischen Veröffentlichungen der Ergebnisse der Betriebsstrukturerhebung 2005. Sie bietet eine kurze, aber gleichwohl umfassende Einsicht in die Struktur der landwirtschaftlichen Betriebe in Portugal. Eine ähnliche Veröffentlichung präsentierte im August 2005 die Ergebnisse der Betriebsstrukturerhebung 2003 in Portugal.

\*\*\*

Ende 2005 gab es in Portugal etwa **219 300\*** landwirtschaftliche Betriebe mit einer wirtschaftlichen Größe von mindestens 1 Europäischen Größeneinheit (EGE).

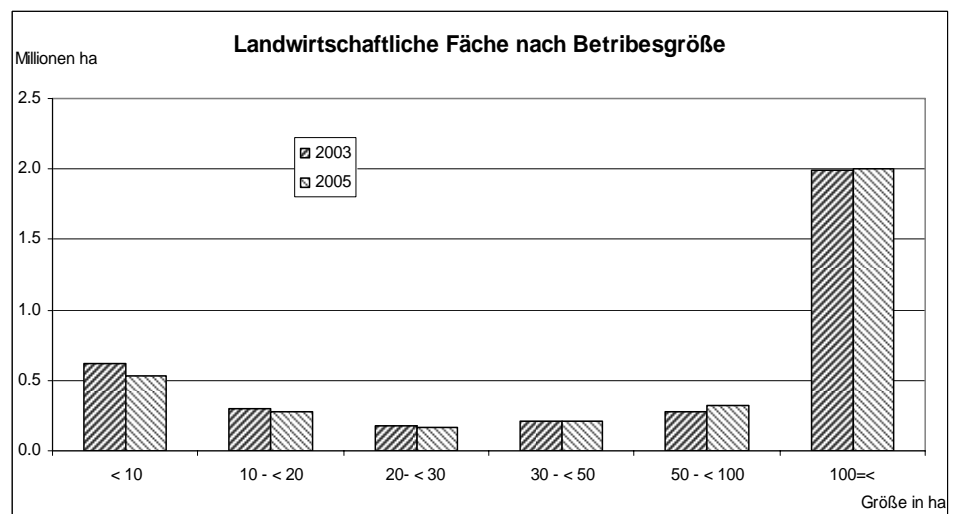
- Diese Betriebe beschäftigten 317 300 JAE (Jahresarbeitsseinheiten), was 317 300 Vollbeschäftigten entspricht;
- sie bewirtschafteten eine landwirtschaftliche Fläche von etwa 3,5 Mio ha, durchschnittlich also **16 ha pro Betrieb** (gegenüber 13,6 ha in 2003).

Von diesen 219 300 Betrieben

- beschäftigten 35 % weniger als eine JAE, während 22 % der Betriebe 2 oder mehr JAE beschäftigten;
- bewirtschafteten 65 % weniger als 5 ha, 3 % eine Fläche von 100 ha oder mehr;
- entsprechend ihrer hauptbetriebswirtschaftlichen Ausrichtung waren 21 % der Betriebe Pflanzenverbundbetriebe, 12 % spezialisierte Rebanlagenbetriebe, 9 % spezialisierte Obst- und Zitrusbetriebe, 8 % Dauerkulturgemischtbetriebe und bei 8 % handelte es sich um Ackerbau allgemeiner Art;
- 87 % der landwirtschaftliche Fläche lagen in benachteiligten oder Berggebieten;
- 9 % erhielten direkte Investitionsbeihilfen.

Von den 213 400 alleinigen Betriebsinhabern waren:

- 25 % Frauen
- 68 % mindestens 55 Jahre alt und nur 3 % jünger als 35 Jahre;
- 22 % hatten eine außerbetriebliche Tätigkeit als Hauptberuf.



\* Aufgrund der in den Mitgliedstaaten unterschiedlichen Erfassung ist die Zahl der Betriebe zwischen den Ländern nicht vergleichbar. Aus diesem Grund konzentriert sich die vorliegende Analyse, inbegriffen die Tabellen 1-4 und die Graphiken, auf Betriebe von wenigstens 1 EGE. Für weitere Informationen zum Konzept der EGE siehe Wissenswertes zur Methodik.

Statistik

kurz gefasst

LANDWIRTSCHAFT UND FISCHEREI

24/2006

Landwirtschaft

Autoren

György BENOIST

PoI MARQUER

## Inhalt

Tabelle 1 – Arbeitskräfte nach Betriebsgröße.....3

Tabelle 2 – Landwirtschaftliche Betriebe nach Größe.....4

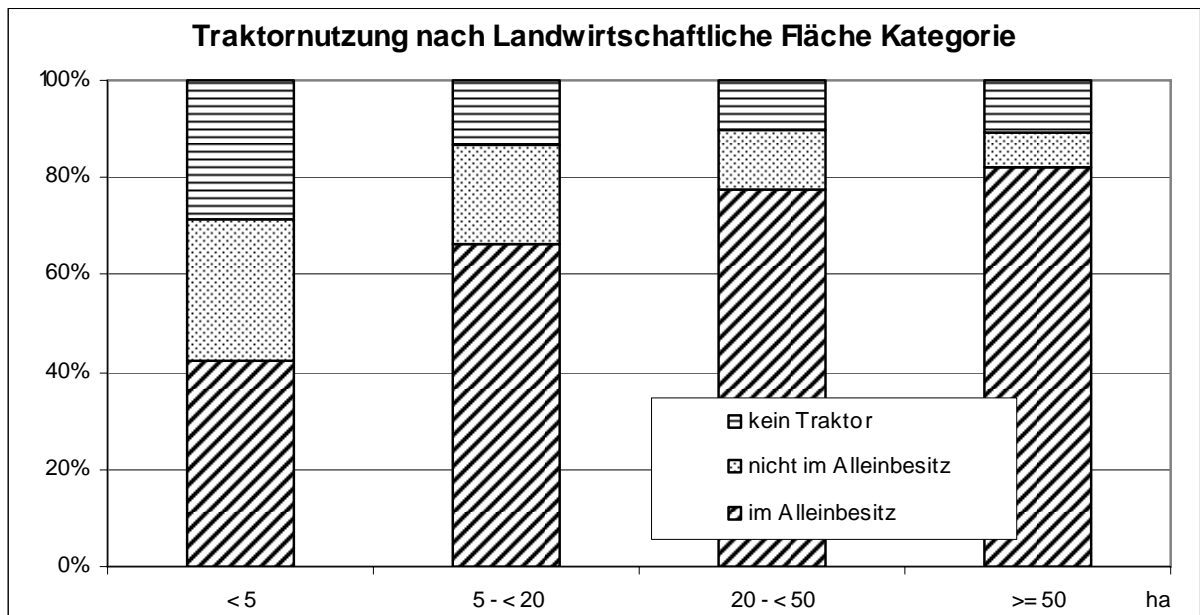
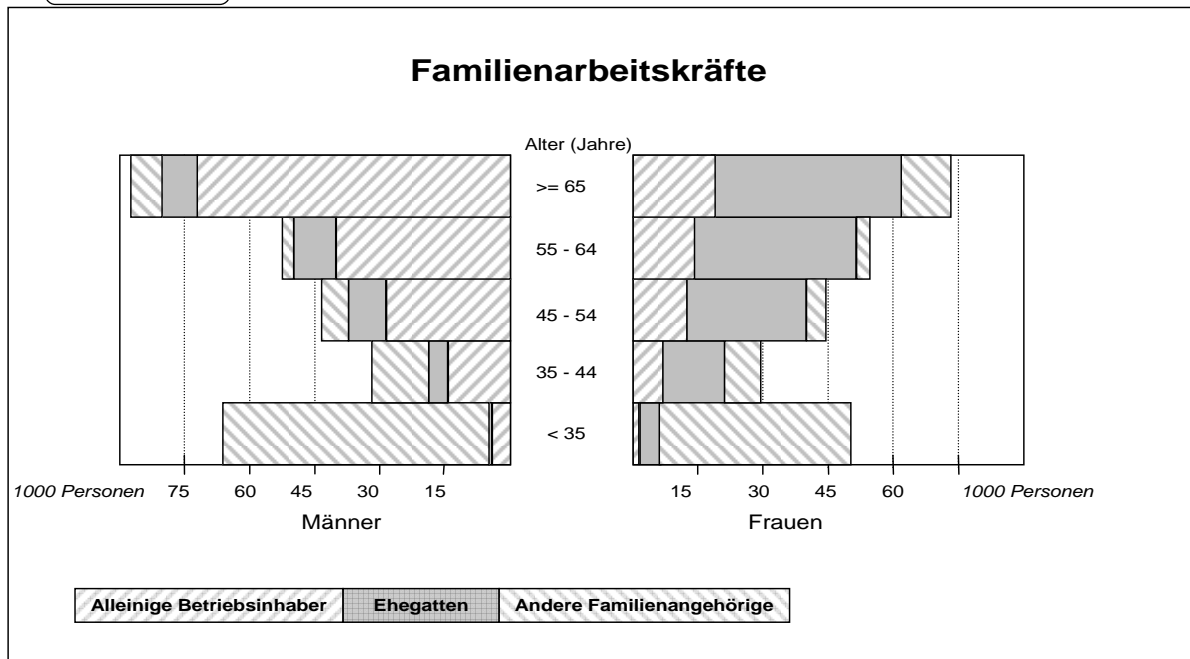
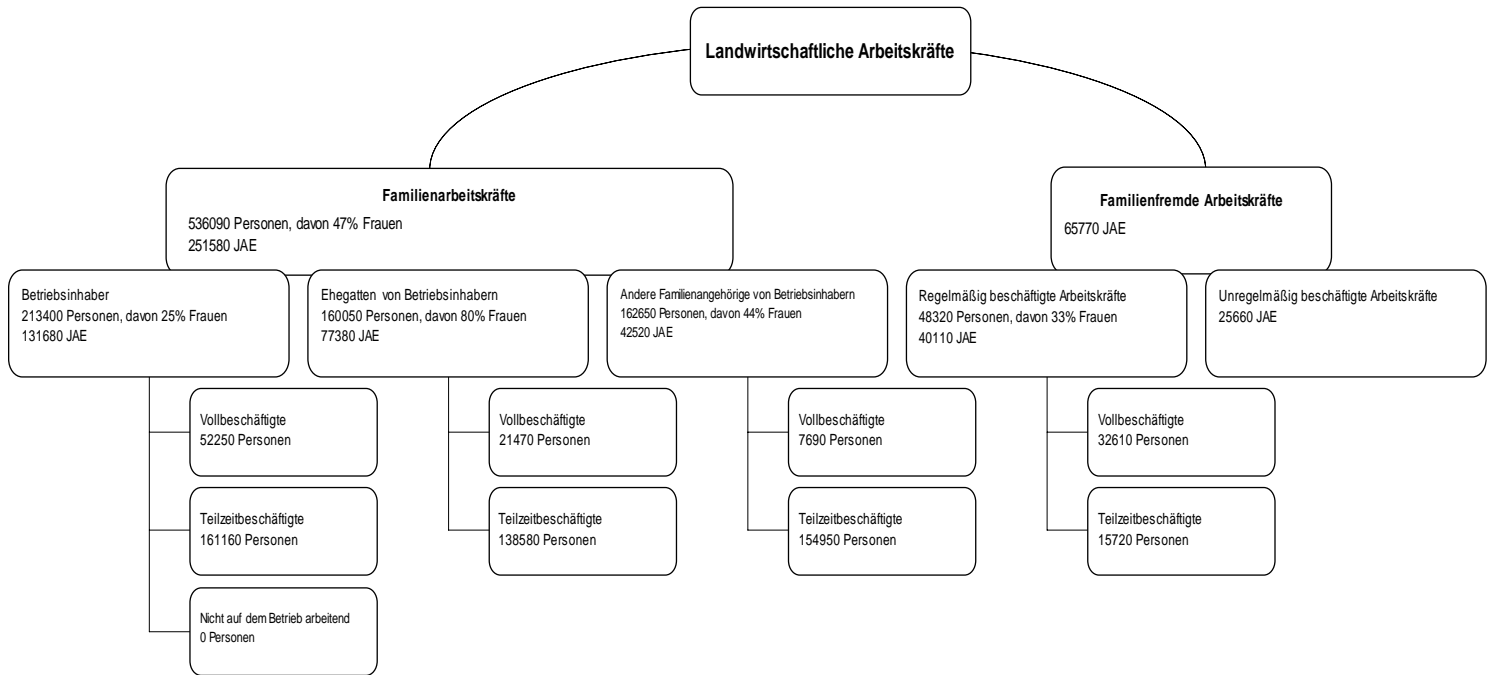
Tabelle 3 – Bodennutzung nach Betriebsgröße.....5

Tabelle 4 – Viehbestand nach Betriebsgröße.....6

Tabelle 5 – Subsistenzlandwirtschaft.....7



# Portugal, 2005 – Betriebe mit wenigstens 1 EGE



| Betriebsgröße  | Landwirtschaftliche Fläche (ha) |             |             |             | Alle Betriebe | Großvieheinheiten (GVE*) |              |             |            |
|--|---------------------------------|-------------|-------------|-------------|---------------|--------------------------|--------------|-------------|------------|
|  | < 5                             | 5 -< 20     | 20 -< 50    | 50 =<       |               | 0                        | 0 <-< 5      | 5 -< 50     | 50 =<      |
| <b>Arbeitskräfte (AK) insgesamt</b>  |                                 |             |             |             |               |                          |              |             |            |
| 1000 Jahresarbeitseinheiten  | 178,3                           | 81,6        | 24,6        | 32,9        | 317,3         | 63,8                     | 171,3        | 56,4        | 25,7       |
| <b>Familienarbeitskräfte</b>   | 373,2                           |             |             |             |               |                          |              |             |            |
| 1000 Personen  | 360,3                           | 130,9       | 28,1        | 16,8        | 536,1         | 105,3                    | 328,1        | 88,9        | 13,7       |
| 1000 Jahresarbeitseinheiten  | 161,0                           | 65,1        | 15,3        | 10,1        | 251,6         | 37,3                     | 157,1        | 48,4        | 8,7        |
| <b>Regelmäßig beschäftigte familienfremde AK</b>   |                                 |             |             |             |               |                          |              |             |            |
| 1000 Personen  | 12,9                            | 10,9        | 6,7         | 17,8        | 48,3          | 18,5                     | 8,1          | 6,0         | 15,7       |
| 1000 Jahresarbeitseinheiten  | 9,0                             | 8,8         | 6,0         | 16,3        | 40,1          | 14,7                     | 5,6          | 5,1         | 14,8       |
| <b>Unregelmäßig beschäftigte familienfremde AK</b>   |                                 |             |             |             |               |                          |              |             |            |
| 1000 Jahresarbeitseinheiten  | 8,3                             | 7,7         | 3,3         | 6,4         | 25,7          | 11,8                     | 8,7          | 2,9         | 2,2        |
| <b>Betriebsleiter (1000)</b>   | <b>142,4</b>                    | <b>54,3</b> | <b>12,3</b> | <b>10,2</b> | <b>219,3</b>  | <b>52,8</b>              | <b>127,2</b> | <b>32,2</b> | <b>7,1</b> |
| - weiblich (%)   | 27,2                            | 18,9        | 15,3        | 12,3        | 23,8          | 20,8                     | 26,6         | 19,9        | 11,5       |
| - Teilzeitarbeit von unter 50 % (%)  | 43,2                            | 36,3        | 26,1        | 26,1        | 39,8          | 61,7                     | 36,6         | 21,5        | 16,3       |
| - Teilzeitarbeit von 50 % und mehr (%)   | 35,7                            | 36,0        | 33,1        | 27,5        | 35,2          | 23,5                     | 40,6         | 35,4        | 24,7       |
| - mit alleiniger landw. Grundausbildung (%)  | 8,9                             | 21,4        | 31,7        | 28,7        | 14,2          | 16,7                     | 10,3         | 20,6        | 35,9       |
| - mit umfassender landw. Ausbildung (%)  | 0,7                             | 1,9         | 4,3         | 12,8        | 1,7           | 3,4                      | 0,4          | 2,0         | 11,1       |
| <b>Alleinige Betriebsinhaber (1000)</b>  | <b>141,1</b>                    | <b>52,8</b> | <b>11,5</b> | <b>8,0</b>  | <b>213,4</b>  | <b>50,0</b>              | <b>126,5</b> | <b>31,6</b> | <b>5,3</b> |
| - weiblich (%)   | 28,1                            | 20,5        | 17,7        | 17,4        | 25,2          | 22,9                     | 27,3         | 22,2        | 14,8       |
| - Verteilung nach Altersklassen (%)  |                                 |             |             |             |               |                          |              |             |            |
| - unter 35 Jahre   | 1,7                             | 3,8         | 5,6         | 6,8         | 2,6           | 3,3                      | 1,4          | 5,3         | 8,4        |
| - 35 bis 44 Jahre  | 8,5                             | 10,8        | 17,6        | 17,5        | 9,9           | 9,8                      | 7,4          | 17,8        | 24,2       |
| - 45 bis 54 Jahre  | 18,8                            | 19,1        | 23,4        | 23,2        | 19,3          | 18,7                     | 17,7         | 25,4        | 26,6       |
| - 55 bis 64 Jahre  | 26,3                            | 24,8        | 22,7        | 21,0        | 25,5          | 23,3                     | 26,3         | 26,5        | 22,2       |
| - 65 Jahre und mehr  | 44,7                            | 41,5        | 30,7        | 31,5        | 42,7          | 44,9                     | 47,2         | 24,9        | 18,6       |
| - Teilzeitarbeit von unter 50 % (%)  | 43,7                            | 37,3        | 28,1        | 33,1        | 40,9          | 65,1                     | 36,8         | 22,0        | 21,8       |
| - Teilzeitarbeit von 50 % und mehr (%)   | 36,0                            | 37,0        | 35,6        | 34,9        | 36,2          | 24,8                     | 40,9         | 36,1        | 33,1       |
| - mit einer außerbetrieblichen Erwerbstätigkeit <sup>1</sup> (%)                               | 26,8                            | 21,9        | 18,8        | 15,9        | 24,8          | 32,9                     | 23,3         | 19,6        | 13,5       |
| - hauptberuflich   | 24,6                            | 18,9        | 15,4        | 12,5        | 22,2          | 30,4                     | 21,0         | 16,5        | 10,1       |
| - nebenberuflich   | 2,3                             | 2,9         | 3,3         | 3,4         | 2,5           | 2,6                      | 2,3          | 3,1         | 3,4        |
| <b>Ehegatten des alleinigen Betriebsinhabers (1000)</b>  | <b>107,3</b>                    | <b>39,9</b> | <b>8,1</b>  | <b>4,7</b>  | <b>160,0</b>  | <b>31,2</b>              | <b>100,4</b> | <b>24,8</b> | <b>3,7</b> |
| - weiblich (%)   | 78,6                            | 83,3        | 83,9        | 81,6        | 80,1          | 85,1                     | 78,9         | 78,1        | 84,7       |
| - Verteilung nach Altersklassen (%)  |                                 |             |             |             |               |                          |              |             |            |
| - unter 35 Jahre   | 2,5                             | 4,5         | 6,9         | 7,8         | 3,4           | 5,3                      | 1,9          | 6,0         | 11,2       |
| - 35 bis 54 Jahre  | 32,3                            | 36,5        | 44,7        | 44,1        | 34,3          | 36,4                     | 29,6         | 47,8        | 56,3       |
| - 55 Jahre und mehr  | 65,1                            | 59,0        | 48,4        | 48,2        | 62,3          | 58,3                     | 68,6         | 46,2        | 32,5       |
| - Teilzeitarbeit von unter 50 % (%)  | 57,0                            | 55,5        | 53,9        | 54,3        | 56,4          | 79,2                     | 52,3         | 46,1        | 46,1       |
| - Teilzeitarbeit von 50 % und mehr (%)   | 30,7                            | 29,0        | 30,8        | 26,8        | 30,2          | 14,2                     | 34,2         | 34,3        | 25,6       |
| - mit einer außerbetrieblichen Erwerbstätigkeit (%)  | 24,8                            | 20,7        | 21,8        | 22,9        | 23,6          | 31,4                     | 21,9         | 21,2        | 18,8       |
| <b>Andere im Betrieb beschäftigte Familienangehörige des alleinigen Betriebsinhabers(1000)</b> | <b>111,9</b>                    | <b>38,2</b> | <b>8,5</b>  | <b>4,1</b>  | <b>162,6</b>  | <b>24,1</b>              | <b>101,2</b> | <b>32,6</b> | <b>4,8</b> |
| - weiblich (%)   | 45,6                            | 42,1        | 41,0        | 32,0        | 44,2          | 42,2                     | 45,2         | 43,4        | 40,4       |
| - Teilzeitarbeit von unter 50 % (%)  | 88,8                            | 81,0        | 74,1        | 69,9        | 85,7          | 91,0                     | 87,7         | 79,2        | 61,5       |
| - Teilzeitarbeit von 50 % und mehr (%)   | 8,4                             | 11,5        | 13,8        | 14,6        | 9,6           | 5,9                      | 9,4          | 11,8        | 15,5       |
| - mit einer außerbetrieblichen Erwerbstätigkeit (%)  | 49,0                            | 35,9        | 25,9        | 24,5        | 44,1          | 39,9                     | 49,3         | 34,7        | 18,4       |

Symbole : nicht verfügbar 0 weniger als die Hälfte der verwendeten Einheit oder Null

\* GVE = Großvieheinheiten

<sup>1</sup>Nur für Betriebsinhaber, die auch Betriebsleiter sind.

| Betriebsgröße  | Landwirtschaftliche Fläche (ha) |         |          |       | Alle Betriebe | Großvieheinheiten (GVE) |        |         |       |
|--|---------------------------------|---------|----------|-------|---------------|-------------------------|--------|---------|-------|
|  | < 5                             | 5 -< 20 | 20 -< 50 | 50 =< |               | 0                       | 0 -< 5 | 5 -< 50 | 50 =< |
| <b>Betriebe</b>  |                                 |         |          |       |               |                         |        |         |       |
| - Zahl insgesamt (1000)  | 142,4                           | 54,3    | 12,3     | 10,2  | 219,3         | 52,8                    | 127,2  | 32,2    | 7,1   |
| - nach der Rechtspersönlichkeit des Betriebsinhabers (%)                                   |                                 |         |          |       |               |                         |        |         |       |
| - alleiniger Betriebsinhaber   | 99,0                            | 97,2    | 93,0     | 78,6  | 97,3          | 94,8                    | 99,5   | 97,9    | 74,5  |
| - juristische Personen   | 1,0                             | 2,8     | 7,0      | 21,4  | 2,7           | 5,2                     | 0,5    | 2,1     | 25,5  |
| - Gruppenbetriebe  | 0,0                             | 0,0     | 0,0      | 0,0   | 0,0           | 0,0                     | 0,0    | 0,0     | 0,0   |
| - nach beschäftigten Arbeitskräften (%)  | 100,1                           |         |          |       |               |                         |        |         |       |
| - unter 1 JAE  | 38,7                            | 31,7    | 21,5     | 14,8  | 34,9          | 58,9                    | 31,4   | 16,3    | 3,0   |
| - 1 bis unter 2 JAE  | 44,5                            | 42,9    | 41,2     | 31,8  | 43,3          | 27,3                    | 49,6   | 48,5    | 25,0  |
| - 2 bis unter 3 JAE  | 14,7                            | 18,5    | 23,6     | 22,9  | 16,5          | 8,2                     | 16,6   | 26,6    | 30,8  |
| - 3 JAE und mehr   | 2,2                             | 6,9     | 13,6     | 30,4  | 5,3           | 5,5                     | 2,4    | 8,7     | 41,2  |
| - nach wirtschaftlicher Größe (%)  |                                 |         |          |       |               |                         |        |         |       |
| - 1 bis weniger als 8 EGE  | 92,1                            | 67,4    | 36,2     | 13,1  | 79,2          | 75,8                    | 91,6   | 52,9    | 0,6   |
| - 8 1 bis weniger als 16 EGE   | 5,1                             | 15,1    | 23,9     | 17,8  | 9,2           | 10,3                    | 5,4    | 23,2    | 5,6   |
| - 16 bis weniger als 40 EGE  | 2,0                             | 12,6    | 20,4     | 30,6  | 7,0           | 7,9                     | 2,1    | 20,1    | 28,4  |
| - 40 bis weniger als 100 EGE   | 0,5                             | 4,0     | 14,8     | 23,1  | 3,2           | 4,0                     | 0,6    | 3,0     | 45,3  |
| - 100 EGE und mehr   | 0,2                             | 0,9     | 4,8      | 15,5  | 1,3           | 1,9                     | 0,2    | 0,8     | 20,2  |
| - nach hauptbetriebswirtschaftlicher Ausrichtung (BWA) (%)                                 |                                 |         |          |       |               |                         |        |         |       |
| - Pflanzenbauverbundbetriebe   | 25,6                            | 13,1    | 8,5      | 5,4   | 20,6          | 8,8                     | 30,7   | 4,5     | 1,7   |
| - Spezialisierte Rebanlagenbetriebe  | 13,7                            | 10,3    | 6,7      | 4,1   | 12,0          | 27,8                    | 9,0    | 0,6     | 0,3   |
| - Spezialisierte Obst- und Zitrusbetriebe  | 8,9                             | 10,1    | 6,7      | 2,4   | 8,8           | 19,7                    | 6,8    | 0,8     | 0,3   |
| - Dauerkulturgemischtbetriebe  | 6,7                             | 13,9    | 6,6      | 2,9   | 8,3           | 12,5                    | 8,9    | 1,0     | 0,3   |
| - Spezialisierte Ackerbaubetriebe allgemeiner Art  | 9,6                             | 4,8     | 5,7      | 5,5   | 8,0           | 7,7                     | 10,3   | 0,9     | 1,0   |
| - andere BWA   | 35,5                            | 47,7    | 65,8     | 79,7  | 42,3          | 23,6                    | 34,3   | 92,3    | 96,5  |
| - nach Bewirtschaftungsmethode (%)   |                                 |         |          |       |               |                         |        |         |       |
| - Methoden des ökologischen Landbaus   | 0,1                             | 0,5     | 1,4      | 3,8   | 0,4           | 0,6                     | 0,1    | 0,6     | 2,8   |
| - Bewässerung  | 68,7                            | 56,6    | 48,6     | 39,6  | 63,2          | 42,9                    | 74,0   | 58,4    | 43,7  |
| mit feststehenden Bewässerungsanlagen  | 61,3                            | 50,1    | 40,3     | 30,1  | 55,9          | 40,9                    | 66,0   | 47,3    | 24,4  |
| - mit Anbau unter Glas   | 2,0                             | 1,8     | 1,0      | 0,4   | 1,8           | 2,5                     | 1,7    | 1,5     | 0,7   |
| - mit direkten Investitionsbeihilfen   | 6,1                             | 11,8    | 18,7     | 28,3  | 9,3           | 10,0                    | 7,7    | 11,1    | 22,7  |
| - benutzen einen Traktor (%)   | 71,4                            | 86,9    | 89,7     | 89,5  | 77,1          | 65,8                    | 78,8   | 85,4    | 93,5  |
| - Traktor im Alleinbesitz  | 42,4                            | 66,2    | 77,6     | 81,9  | 52,1          | 46,0                    | 48,5   | 68,6    | 88,5  |
| - benutzen einen Mähdrescher (%)   | 3,3                             | 12,8    | 25,8     | 30,1  | 8,2           | 5,1                     | 7,4    | 14,3    | 17,8  |
| <b>Betriebe mit einer außerbetrieblichen, nicht landwirtschaftlichen Erwerbstätigkeit:</b> |                                 |         |          |       |               |                         |        |         |       |
| (% aller Betriebe)   | 10,7                            | 10,2    | 11,4     | 11,6  | 10,6          | 5,6                     | 12,5   | 11,6    | 9,7   |
| - Fremdenverkehr   | 0,2                             | 0,3     | 0,6      | 1,2   | 0,3           | 0,3                     | 0,2    | 0,5     | 0,8   |
| - Handwerk   | 0,0                             | 0,1     | 0,1      | 0,2   | 0,1           | 0,1                     | 0,1    | 0,1     | 0,0   |
| - Verarbeitung landw. Erzeugnisse  | 9,6                             | 8,6     | 8,5      | 4,9   | 9,1           | 4,3                     | 11,1   | 9,6     | 4,6   |
| - Be- und Verarbeitung von Holz  | 0,2                             | 0,2     | 0,3      | 1,2   | 0,3           | 0,1                     | 0,3    | 0,3     | 0,9   |
| - Aquakultur   | 0,0                             | 0,0     | 0,0      | 0,0   | 0,0           | 0,0                     | 0,0    | 0,0     | 0,0   |
| - Erzeugung von erneuerbarer Energie   | 0,0                             | 0,0     | 0,0      | 1,0   | 0,1           | 0,0                     | 0,0    | 0,1     | 0,8   |
| - Vertragliche Arbeiten  | 0,5                             | 0,8     | 1,3      | 2,0   | 0,7           | 0,4                     | 0,7    | 1,0     | 1,2   |
| - Sonstige außerbetriebliche Erwerbstätigkeit  | 0,3                             | 0,4     | 1,2      | 3,3   | 0,5           | 0,6                     | 0,4    | 0,7     | 2,9   |

Symbole : nicht verfügbar 0 weniger als die Hälfte der verwendeten Einheit oder Null

| Betriebsgröße                                     | Landwirtschaftliche Fläche (ha) |              |              |               | Alle Betriebe | Großvieheinheiten (GVE) |              |              |               |
|---|---------------------------------|--------------|--------------|---------------|---------------|-------------------------|--------------|--------------|---------------|
|   | < 5                             | 5 -< 20      | 20 -< 50     | 50 =<         |               | 0                       | 0 << 5       | 5 -< 50      | 50 =<         |
| <b>Fläche</b> (1000 ha)                           |                                 |              |              |               |               |                         |              |              |               |
| <b>Gesamtfläche</b>                               | <b>575,0</b>                    | <b>720,1</b> | <b>467,5</b> | <b>2660,0</b> | <b>4422,7</b> | <b>1008,0</b>           | <b>892,7</b> | <b>978,2</b> | <b>1543,7</b> |
| <b>Sonstige Flächen</b>                           | <b>278,8</b>                    | <b>206,4</b> | <b>93,1</b>  | <b>341,5</b>  | <b>919,8</b>  | <b>256,8</b>            | <b>304,0</b> | <b>178,2</b> | <b>180,7</b>  |
| Forstfläche                                       | 228,7                           | 148,5        | 67,7         | 271,9         | 716,9         | 187,9                   | 234,3        | 151,3        | 143,4         |
| <b>Landwirtschaftliche Fläche (LF)</b>            | <b>296,2</b>                    | <b>513,7</b> | <b>374,4</b> | <b>2318,6</b> | <b>3502,9</b> | <b>751,2</b>            | <b>588,7</b> | <b>800,0</b> | <b>1363,0</b> |
| <b>Ackerland</b>                                  | <b>125,3</b>                    | <b>191,8</b> | <b>153,2</b> | <b>701,3</b>  | <b>1171,6</b> | <b>230,0</b>            | <b>240,9</b> | <b>295,8</b> | <b>404,9</b>  |
| Getreide  | 50,9                            | 45,3         | 40,7         | 229,1         | 366,0         | 92,6                    | 92,2         | 67,1         | 114,1         |
| Weichweizen und Spelz                             | 1,1                             | 7,1          | 11,1         | 89,3          | 108,6         | 34,6                    | 11,9         | 17,4         | 44,6          |
| Hartweizen  | 0,2                             | 0,6          | 1,0          | 7,2           | 9,1           | 4,3                     | 0,6          | 1,1          | 3,0           |
| Roggen  | 3,1                             | 9,6          | 6,6          | 4,0           | 23,3          | 1,0                     | 10,6         | 10,6         | 1,1           |
| Gerste  | 0,3                             | 2,4          | 3,0          | 25,2          | 30,9          | 12,9                    | 3,3          | 4,6          | 10,1          |
| Hafer   | 1,4                             | 4,4          | 5,8          | 51,3          | 62,9          | 10,2                    | 6,4          | 14,3         | 32,1          |
| Körnermais  | 43,8                            | 17,4         | 8,5          | 19,7          | 89,4          | 15,8                    | 52,9         | 12,5         | 8,2           |
| Hülsenfrüchte                                     | 3,2                             | 1,3          | 0,9          | 6,7           | 12,1          | 2,2                     | 4,0          | 2,4          | 3,6           |
| Hackfrüchte                                       | 11,0                            | 8,9          | 4,1          | 9,5           | 33,4          | 8,7                     | 15,5         | 6,2          | 3,0           |
| Kartoffeln  | 10,2                            | 7,2          | 2,1          | 2,0           | 21,5          | 4,2                     | 13,1         | 3,6          | 0,6           |
| Zuckerrüben                                       | 0,1                             | 0,3          | 0,9          | 5,8           | 7,2           | 4,3                     | 0,8          | 0,6          | 1,5           |
| Futterhackfrüchte                                 | 0,7                             | 1,3          | 1,1          | 1,6           | 4,7           | 0,2                     | 1,6          | 2,0          | 1,0           |
| Handelsgewächse                                   | 0,3                             | 0,4          | 0,8          | 7,5           | 9,0           | 4,4                     | 1,0          | 1,4          | 2,1           |
| Tabak   | :                               | :            | :            | :             | :             | :                       | :            | :            | :             |
| Hopfen  | :                               | :            | :            | :             | :             | :                       | :            | :            | :             |
| Baumwolle   | 0,0                             | 0,0          | 0,0          | 0,0           | 0,0           | 0,0                     | 0,0          | 0,0          | 0,0           |
| Raps und Rübsen                                   | 0,0                             | 0,0          | 0,0          | 0,0           | 0,0           | 0,0                     | 0,0          | 0,0          | 0,0           |
| Sonnenblumen                                      | 0,0                             | 0,4          | 0,5          | 5,6           | 6,5           | 3,6                     | 0,8          | 0,8          | 1,4           |
| Soja  | 0,0                             | 0,0          | 0,0          | 0,0           | 0,0           | 0,0                     | 0,0          | 0,0          | 0,0           |
| Gemüse; Melonen; Erdbeeren                        | 9,7                             | 9,7          | 5,4          | 10,0          | 34,9          | 19,2                    | 12,2         | 1,9          | 1,5           |
| im Freiland                                       | 8,9                             | 9,1          | 5,2          | 10,0          | 33,2          | 18,3                    | 11,5         | 1,9          | 1,5           |
| unter Glas  | 0,8                             | 0,6          | 0,2          | 0,0           | 1,7           | 0,9                     | 0,6          | 0,1          | 0,0           |
| Blumen und Zierpflanzen                           | 0,6                             | 0,4          | 0,2          | 0,3           | 1,6           | 0,8                     | 0,4          | 0,2          | 0,1           |
| im Freiland                                       | 0,3                             | 0,3          | 0,2          | 0,1           | 0,9           | 0,5                     | 0,2          | 0,2          | 0,0           |
| unter Glas  | 0,3                             | 0,2          | 0,1          | 0,2           | 0,7           | 0,3                     | 0,2          | 0,1          | 0,1           |
| Futterpflanzen                                    | 38,6                            | 83,8         | 61,5         | 192,5         | 376,4         | 21,5                    | 62,1         | 141,5        | 151,3         |
| Schwarz- und Grünbrache                           | 10,6                            | 41,6         | 39,4         | 245,4         | 337,0         | 79,9                    | 53,0         | 74,8         | 129,3         |
| <b>Haus- und Nutzgärten</b>                       | <b>7,9</b>                      | <b>4,4</b>   | <b>1,1</b>   | <b>0,6</b>    | <b>14,0</b>   | <b>2,6</b>              | <b>8,8</b>   | <b>2,2</b>   | <b>0,3</b>    |
| <b>Dauergrünland</b>                              | <b>28,5</b>                     | <b>115,2</b> | <b>132,4</b> | <b>1451,1</b> | <b>1727,3</b> | <b>265,1</b>            | <b>124,4</b> | <b>431,9</b> | <b>905,9</b>  |
| <b>Dauerkulturen</b>                              | <b>134,5</b>                    | <b>202,2</b> | <b>87,8</b>  | <b>165,5</b>  | <b>590,1</b>  | <b>253,6</b>            | <b>214,5</b> | <b>70,0</b>  | <b>51,9</b>   |
| Obst- und Beerenobstanlagen                       | 24,1                            | 50,1         | 20,4         | 14,6          | 109,2         | 47,3                    | 47,2         | 12,3         | 2,4           |
| Zitrusanlagen                                     | 6,5                             | 6,7          | 3,9          | 2,1           | 19,3          | 11,1                    | 6,6          | 1,1          | 0,6           |
| Olivenanlagen                                     | 45,2                            | 84,0         | 38,4         | 111,3         | 278,8         | 107,8                   | 87,1         | 42,9         | 40,9          |
| Rebanlagen  | 58,3                            | 60,6         | 24,7         | 37,2          | 180,7         | 86,1                    | 73,1         | 13,6         | 8,0           |
| <b>Verhältniszahlen</b>                           |                                 |              |              |               |               |                         |              |              |               |
| <b>Landwirtschaftliche Fläche je Betrieb</b> (ha) | <b>2,1</b>                      | <b>9,5</b>   | <b>30,3</b>  | <b>226,9</b>  | <b>16,0</b>   | <b>14,2</b>             | <b>4,6</b>   | <b>24,8</b>  | <b>191,6</b>  |
| <b>Landwirtschaftliche Fläche...</b> (%)          |                                 |              |              |               |               |                         |              |              |               |
| ... in Eigentum                                   | 87,2                            | 80,5         | 68,2         | 64,8          | 69,4          | 83,0                    | 83,9         | 55,2         | 63,8          |
| ... in benachteiligten oder Berggebieten          | 68,4                            | 77,6         | 84,2         | 92,4          | 87,3          | 80,7                    | 79,8         | 91,2         | 91,9          |
| ... mit ökologischem Landbau                      | 0,1                             | 0,4          | 0,9          | 3,1           | 2,2           | 0,9                     | 0,4          | 1,3          | 4,3           |
| ... mit bewässerter Fläche                        | 36,4                            | 22,4         | 15,7         | 6,5           | 12,4          | 16,1                    | 24,2         | 11,2         | 5,9           |

Symbole : nicht verfügbar

0 weniger als die Hälfte der verwendeten Einheit oder Null

| Betriebsgröße                             | Landwirtschaftliche Fläche (ha) |              |              |               | Alle Betriebe | Großvieheinheiten (GVE) |               |               |
|---|---------------------------------|--------------|--------------|---------------|---------------|-------------------------|---------------|---------------|
|   | < 5                             | 5 -< 20      | 20 -< 50     | 50 =<         |               | 0 <-< 5                 | 5 -< 50       | 50 =<         |
| <b>Viehbestand</b> (1000 GVE)             | <b>638,1</b>                    | <b>446,3</b> | <b>236,5</b> | <b>702,2</b>  | <b>2023,0</b> | <b>175,9</b>            | <b>522,4</b>  | <b>1324,7</b> |
| davon Weidevieh (%)                       | 27,8                            | 69,2         | 83,8         | 83,4          | 62,8          | 64,7                    | 88,0          | 52,6          |
| <b>Weidevieh</b> (1000 Tiere)             |                                 |              |              |               |               |                         |               |               |
| <b>Einhufer</b>                           | <b>19,1</b>                     | <b>17,8</b>  | <b>5,1</b>   | <b>9,6</b>    | <b>51,7</b>   | <b>23,2</b>             | <b>21,1</b>   | <b>7,4</b>    |
| <b>Rinder</b>                             | <b>174,2</b>                    | <b>314,2</b> | <b>204,6</b> | <b>613,1</b>  | <b>1306,1</b> | <b>82,0</b>             | <b>403,0</b>  | <b>821,1</b>  |
| Unter 1 Jahr                              | 70,8                            | 84,8         | 49,3         | 150,2         | 355,0         | 34,8                    | 114,1         | 206,0         |
| Von 1 bis unter 2 Jahren                  | 32,1                            | 54,7         | 32,0         | 84,2          | 203,1         | 10,4                    | 62,6          | 130,1         |
| Milchkühe                                 | 30,0                            | 124,9        | 80,8         | 51,5          | 287,3         | 7,9                     | 113,8         | 165,6         |
| Sonstige Kühe                             | 33,2                            | 33,8         | 28,5         | 273,0         | 368,3         | 25,1                    | 86,3          | 257,0         |
| Sonstige Rinder von 2 Jahren und älter    | 8,1                             | 16,0         | 14,0         | 54,4          | 92,5          | 3,9                     | 26,2          | 62,4          |
| <b>Schafe</b>                             | <b>323,0</b>                    | <b>435,8</b> | <b>325,3</b> | <b>1355,8</b> | <b>2439,9</b> | <b>306,5</b>            | <b>1241,6</b> | <b>891,8</b>  |
| <b>Ziegen</b>                             | <b>157,8</b>                    | <b>133,1</b> | <b>42,3</b>  | <b>73,6</b>   | <b>406,9</b>  | <b>122,3</b>            | <b>244,5</b>  | <b>40,1</b>   |
| <b>Veredlung</b>                          |                                 |              |              |               |               |                         |               |               |
| <b>Schweine</b> (1000 Tiere)              | <b>954,8</b>                    | <b>347,7</b> | <b>116,8</b> | <b>381,4</b>  | <b>1800,8</b> | <b>125,9</b>            | <b>159,3</b>  | <b>1515,6</b> |
| Ferkel unter 20 kg                        | 297,3                           | 100,1        | 35,4         | 99,1          | 531,9         | 33,0                    | 55,3          | 443,6         |
| Zuchtsauen                                | 142,2                           | 45,2         | 16,3         | 52,4          | 256,1         | 25,0                    | 35,2          | 195,9         |
| Andere Schweine                           | 515,3                           | 202,4        | 65,1         | 230,0         | 1012,7        | 67,9                    | 68,8          | 876,1         |
| <b>Geflügel</b> (Million Tiere)           | <b>21,6</b>                     | <b>4,7</b>   | <b>0,8</b>   | <b>1,4</b>    | <b>28,5</b>   | <b>2,0</b>              | <b>2,2</b>    | <b>24,3</b>   |
| Masthähnchen und -hühnchen                | 14,1                            | 2,8          | 0,4          | 0,6           | 17,9          | 0,8                     | 1,8           | 15,2          |
| Legehennen                                | 6,2                             | 1,7          | 0,4          | 0,6           | 8,9           | 0,9                     | 0,2           | 7,8           |
| Sonstiges Geflügel                        | 1,2                             | 0,3          | 0,1          | 0,2           | 1,7           | 0,3                     | 0,2           | 1,3           |
| <b>Mutterkaninchen</b> (1000 Tiere)       | <b>179,5</b>                    | <b>37,5</b>  | <b>6,1</b>   | <b>14,7</b>   | <b>237,8</b>  | <b>119,7</b>            | <b>95,4</b>   | <b>22,7</b>   |
| <b>Bienenstöcke *</b> (1000)              | <b>128,8</b>                    | <b>27,4</b>  | <b>12,7</b>  | <b>5,8</b>    | <b>174,7</b>  | <b>90,1</b>             | <b>27,0</b>   | <b>2,4</b>    |
| <b>Durchschnittliche Herdengröße**</b>    |                                 |              |              |               |               |                         |               |               |
| Einhufer (Tiere/Betrieb)                  | 1,6                             | 1,6          | 1,8          | 5,3           | 1,8           | 1,2                     | 2,7           | 5,9           |
| Rinder (Tiere/Betrieb)                    | 5,4                             | 20,9         | 42,9         | 142,0         | 23,2          | 2,7                     | 19,1          | 156,9         |
| Milchkühe (Tiere/Betrieb)                 | 4,7                             | 19,5         | 35,3         | 73,8          | 18,1          | 1,6                     | 13,5          | 68,8          |
| Sonstige Kühe (Tiere/Betrieb)             | 2,3                             | 5,2          | 12,9         | 82,0          | 14,1          | 1,8                     | 8,7           | 98,6          |
| Schafe (Tiere/Betrieb)                    | 13,1                            | 41,8         | 92,8         | 303,7         | 56,6          | 11,1                    | 95,1          | 376,3         |
| Ziegen (Tiere/Betrieb)                    | 8,8                             | 20,1         | 25,5         | 56,0          | 14,8          | 6,3                     | 33,7          | 52,7          |
| Schweine (Tiere/Betrieb)                  | 20,5                            | 24,9         | 34,6         | 173,5         | 27,3          | 2,6                     | 10,5          | 517,8         |
| Zuchtsauen (Tiere/Betrieb)                | 10,2                            | 13,2         | 16,4         | 46,2          | 13,2          | 2,1                     | 6,2           | 112,0         |
| Sonstige Schweine > 20 kg (Tiere/Betrieb) | 13,5                            | 16,3         | 20,9         | 110,0         | 18,2          | 1,7                     | 5,2           | 318,0         |
| Mutterkaninchen (Tiere/Betrieb)           | 5,3                             | 3,9          | 4,6          | 38,6          | 5,3           | 3,2                     | 14,6          | 35,0          |
| Legehennen (1000/Betrieb)                 | 0,1                             | 0,1          | 0,1          | 0,2           | 0,1           | 0,0                     | 0,0           | 3,1           |
| Masthähnchen und -hühnchen (1000/Betrieb) | 0,2                             | 0,1          | 0,1          | 0,2           | 0,2           | 0,0                     | 0,1           | 6,3           |
| Bienenstöcke (Stock/Betrieb)              | 18,3                            | 13,1         | 24,4         | 22,1          | 17,6          | 12,2                    | 16,3          | 13,6          |

Symbole : nicht verfügbar 0 weniger als die Hälfte der verwendeten Einheit oder Null

\* Die Bienen bei der Berechnung der Großvieheinheiten nicht berücksichtigt werden, gibt es insgesamt 55200 Bienenstöcke auf Betrieben mit 0 GVE.

\*\* Anzahl an Tieren der jeweiligen Tierkategorie je Betrieb mit dieser Art von Tieren.

|   |                   | Absolute Zahlen |              |               | % des Gesamtwerts |             |
|---|-------------------|-----------------|--------------|---------------|-------------------|-------------|
|   |                   | Insgesamt       | < 1 EGE      | >= 1 EGE      | < 1 EGE           | >= 1 EGE    |
| Regelmäßig beschäftigte Arbeitskräfte   | (1000 Personen)   | 806,8           | 222,4        | 584,4         | 27,6              | 72,4        |
| Regelmäßig beschäftigte Arbeitskräfte   | (1000 JAE)        | 370,6           | 78,9         | 291,7         | 21,3              | 78,7        |
| Alleinige Betriebsinhaber   | (1000 Personen)   | 317,1           | 103,7        | 213,4         | 32,7              | 67,3        |
| ... mindestens 65 Jahre alt   |                   | 150,1           | 59,1         | 91,1          | 39,3              | 60,7        |
| ... mit einer außerbetrieblichen Erwerbstätigkeit                             |                   | 79,9            | 28,8         | 51,1          | 36,1              | 63,9        |
| <b>Anzahl der Betriebe</b>  | <b>(1000)</b>     | <b>323,9</b>    | <b>104,6</b> | <b>219,3</b>  | <b>32,3</b>       | <b>67,7</b> |
| ... Produktion besonders für verbrauchen bei der Haushalt des Betriebsinhaber |                   | 29,4            | 29,4         | 0,0           | 100,0             | 0,0         |
| ... Produktion besonders auf Direktverkäufe                                   |                   | 0,0             | 0,0          | 0,0           | :                 | :           |
| ... benutzen einen Traktor  |                   | 231,6           | 62,5         | 169,1         | 27,0              | 73,0        |
| Standarddeckungsbeitrag (SDB)   | (1000 EGE)        | 2247,4          | 57,5         | 2189,9        | 2,6               | 97,4        |
| <b>Landwirtschaftliche Fläche</b>   | <b>(1000 ha)</b>  | <b>3679,6</b>   | <b>176,7</b> | <b>3502,9</b> | <b>4,8</b>        | <b>95,2</b> |
| ... in Eigentum   |                   | 2588,6          | 159,3        | 2429,3        | 6,2               | 93,8        |
| <b>Viehbestand</b>  | <b>(1000 GVE)</b> | <b>2069,8</b>   | <b>46,8</b>  | <b>2023,0</b> | <b>2,3</b>        | <b>97,7</b> |

Symbole : nicht verfügbar 0 weniger als die Hälfte der verwendeten Einheit oder Null

## ➤ WISSENSWERTES ZUR METHODIK

Die Erhebung über die Struktur der landwirtschaftlichen Betriebe wurde in Portugal zwischen November 2005 und März 2006 als Stichprobenerhebung durchgeführt. Eine Vollerhebung war zuletzt 1999 durchgeführt worden. Der Bezugszeitraum der Erhebung war das landwirtschaftliche Jahr vom 1. November 2004 bis 31. Oktober 2005. Für den Viehbestand war der Bezugspunkt der Tag des Interviews.

Im Rahmen der Vollerhebung 1999 war ein Betriebsregister erstellt worden. Auf der Basis dieses Registers wurden für den Auswahlrahmen die Betriebe bestimmt, die innerhalb des Bezugszeitraumes für den Verkauf produziert hatten und bestimmte Schwellen (mindestens 1 ha landwirtschaftliche Fläche oder Viehbestand entweder am Interviewtag oder während des Bezugszeitraumes) übertrafen. Die geplante Stichprobe (ca. 40 Tsd. Betriebe entsprechend 9,5%) wurde auf neun landwirtschaftliche Regionen entsprechend der Anzahl der Betriebe in jeder Region aufgeteilt. Eine Schichtung wurde vorgenommen unter Berücksichtigung der Bedeutung einzelner Variablen und ihrer Konzentration in den jeweiligen Regionen oder entsprechend der landwirtschaftlicher Fläche. Spezielle Schichten mit einer kleinen Anzahl von Betrieben sowie Schichten oberhalb bestimmter Schwellenwerte wurden vollständig erhoben. Diese Stichprobe wurde kombiniert mit den Panels der jährlichen Viehbestands- und Getreideerhebung. Die Schätzungen wurden anschließend modifiziert um zu berücksichtigen, dass einige Betriebe in der Stichprobe aufgegeben worden waren und andere neu gegründete Betriebe hinzugekommen waren.

Für jede Aktivität eines Betriebs (zum Beispiel Weizen, Milchkuhe oder Rebanlagen) wird ein **Standarddeckungsbeitrag (SDB)** errechnet, der auf der Fläche (oder der Anzahl der Tiere) und auf einem regionalen Koeffizienten beruht. Die Summe dieser SDB ist die **wirtschaftliche Größe** des Betriebs, ausgedrückt in **Europäischen Größeneinheiten (EGE)**. 1 EGE entspricht 1 200 Euro.

Jeder Betrieb wird im gemeinschaftlichen Klassifizierungssystem anhand seiner wirtschaftlichen Größe und **betriebswirtschaftlichen Ausrichtung** in Abhängigkeit des Anteils der einzelnen Aktivitäten an der wirtschaftlichen Größe klassifiziert. Zum Beispiel wird ein Betrieb, in dem Zuchtsauen zu mehr als 2/3 der wirtschaftlichen Größe beitragen, als spezialisierter Schweineaufzuchtbetrieb (Typ 5011) klassifiziert. Abhängig von der Untergliederungstiefe werden die Betriebe in 8 bis 70 Ausrichtungen gruppiert.

Eine **Jahresarbeitsseinheit (JAE)** entspricht einer ganzjährig vollzeitlich beschäftigten Arbeitskraft. Dies entspricht 1 920 Stunden (240 Arbeitstage zu jeweils acht Stunden) in Portugal.

Eine **Großvieheinheit (GVE)** entspricht einer Milchkuh. Die Anzahl der Tiere (pro Kopf) wird unter Benützung eines Koeffizienten, der sich auf die Futteranforderungen der verschiedenen Tierkategorien bezieht, in GVE umgerechnet.

**Subsistenzlandwirtschaft** bezieht sich hier auf alle Betriebe unter 1 EGE. Dabei ist zu beachten, dass die Anzahl der Betriebe aufgrund von Divergenzen in der Betriebsstrukturerhebung nicht vergleichbar ist.

## ➤ REFERENZPUBLIKATIONEN

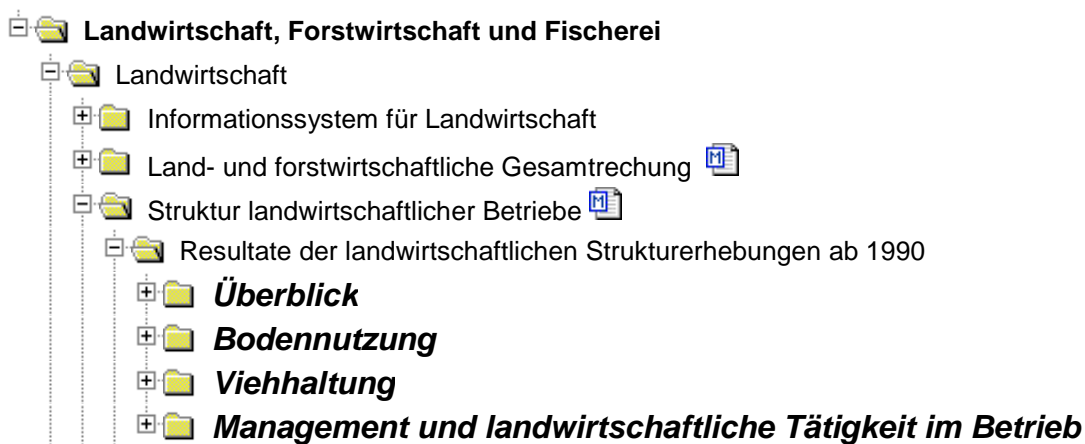
*Die Ergebnisse wurden im November 2006 publiziert*

*Webseite des Instituto Nacional de Estatística - Portugal: [www.ine.pt](http://www.ine.pt)*

*Nationaler Methodenbericht- Strukturerhebung 2005 (erhältlich auf Anfrage)*

## Weitere Informationsquellen:

Daten: [EUROSTAT Webseite/Thema: Landwirtschaft und Fischerei/Daten](#)



---

### Journalisten können den Media Support Service kontaktieren:

BECH Gebäude Büro A4/125  
L - 2920 Luxembourg

Tel. (352) 4301 33408  
Fax (352) 4301 35349

E-mail: [eurostat-mediasupport@ec.europa.eu](mailto:eurostat-mediasupport@ec.europa.eu)

### European Statistical Data Support:

Eurostat hat zusammen mit den anderen Mitgliedern des „Europäischen Statistischen Systems“ ein Netz von Unterstützungszentren eingerichtet; diese Unterstützungszentren gibt es in fast allen Mitgliedstaaten der EU und in einigen EFTA-Ländern.

Sie sollen die Internetnutzer europäischer statistischer Daten beraten und unterstützen.

Kontakt Informationen für dieses Unterstützungsnetz finden Sie auf unserer Webseite:  
<http://ec.europa.eu/eurostat/>

---

Ein Verzeichnis unserer Verkaufsstellen in der ganzen Welt erhalten Sie beim:

### Amt für amtliche Veröffentlichungen der Europäischen Gemeinschaften

2, rue Mercier  
L - 2985 Luxembourg

URL: <http://publications.europa.eu>  
E-mail: [info-info-opoce@ec.europa.eu](mailto:info-info-opoce@ec.europa.eu)

---