

# Struktur der Landwirtschaft in Finnland 2005

## Fast Hälfte der landwirtschaftlichen Fläche und des Viehbestands in Betrieben mit 50 ha oder mehr

Diese Statistik kurz gefasst ist Teil einer Reihe von länderspezifischen Veröffentlichungen der Ergebnisse der Betriebsstrukturerhebung 2005. Sie bietet eine kurze, aber gleichwohl umfassende Einsicht in die Struktur der landwirtschaftlichen Betriebe in Finnland. Eine ähnliche Veröffentlichung präsentierte im November 2004 die Ergebnisse der Betriebsstrukturerhebung 2003 in Finnland.

\*\*\*

In 2005 gab es in Finnland etwa **70 000\*** landwirtschaftliche Betriebe mit einer wirtschaftlichen Größe von wenigstens 1 Europäischen Größeneinheit (EGE).

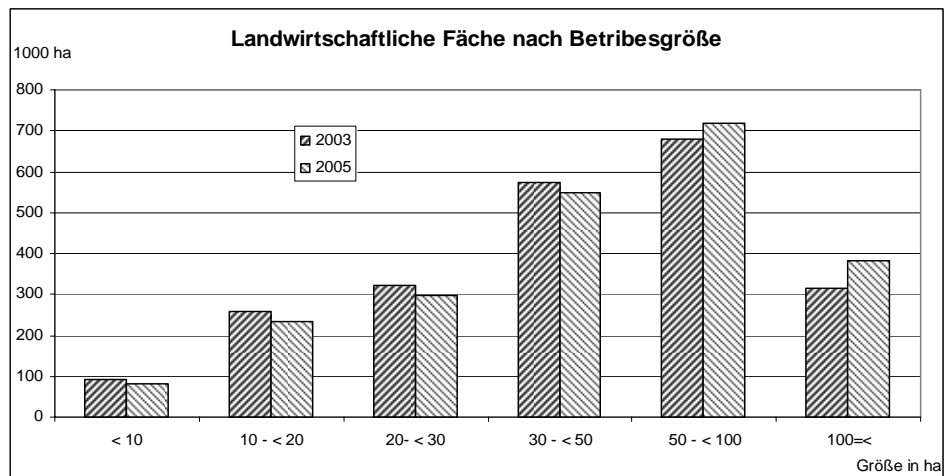
- Diese Betriebe beschäftigten 83 300 JAE (Jahresarbeitsseinheiten), was 83 300 Vollbeschäftigten entspricht;
- sie bewirtschafteten eine landwirtschaftliche Fläche von etwa 2,3 Mio ha, durchschnittlich also **32,3 ha pro Betrieb** (gegenüber 30,2 ha in 2003).

Von diesen 70 000 Betrieben

- beschäftigten 47 % weniger als eine JAE, während 24 % der Betriebe 2 oder mehr JAE beschäftigten;
- bewirtschafteten 1 % weniger als 5 ha, 4 % eine Fläche von 100 ha oder mehr;
- waren entsprechend ihrer hauptbetriebswirtschaftlichen Ausrichtung waren 38 % spezialisierte Getreide-, Ölsaaten und Eisweißbetriebe, 21 % spezialisierte Milchviehbetriebe, 19 % Ackerbaubetriebe allgemeiner Art, 6 % Ackerbau – Weideviehverbundbetriebe und bei 4 % handelte es sich um spezialisierte Gartenbaubetriebe;
- lagen 100 % der landwirtschaftliche Fläche in benachteiligten oder Berggebieten;
- 6 % waren Betriebe mit ökologischem Landbau;
- erhielten 8 % direkte Investitionsbeihilfen.

Von den 69 200 alleinigen Betriebsinhabern waren:

- 11 % Frauen
- 34 % mindestens 55 Jahre alt und nur 9 % jünger als 35 Jahre;
- 34 % hatten eine außerbetriebliche Tätigkeit als Hauptberuf.



\* Aufgrund der in den Mitgliedstaaten unterschiedlichen Erfassung ist die Zahl der Betriebe zwischen den Ländern nicht vergleichbar. Aus diesem Grund konzentriert sich die vorliegende Analyse, inbegriffen die Tabellen 1-4 und die Graphiken, auf Betriebe von wenigstens 1 EGE. Für weitere Informationen zum Konzept der EGE siehe Wissenswertes zur Methodik.

# Statistik

## kurz gefasst

### LANDWIRTSCHAFT UND FISCHEREI

19/2006

#### Landwirtschaft

Autoren

György BENOIST

PoI MARQUER

## Inhalt

Tabelle 1 – Arbeitskräfte nach  
Betriebsgröße.....3

Tabelle 2 – Landwirtschaftliche  
Betriebe nach Größe.....4

Tabelle 3 – Bodennutzung nach  
Betriebsgröße.....5

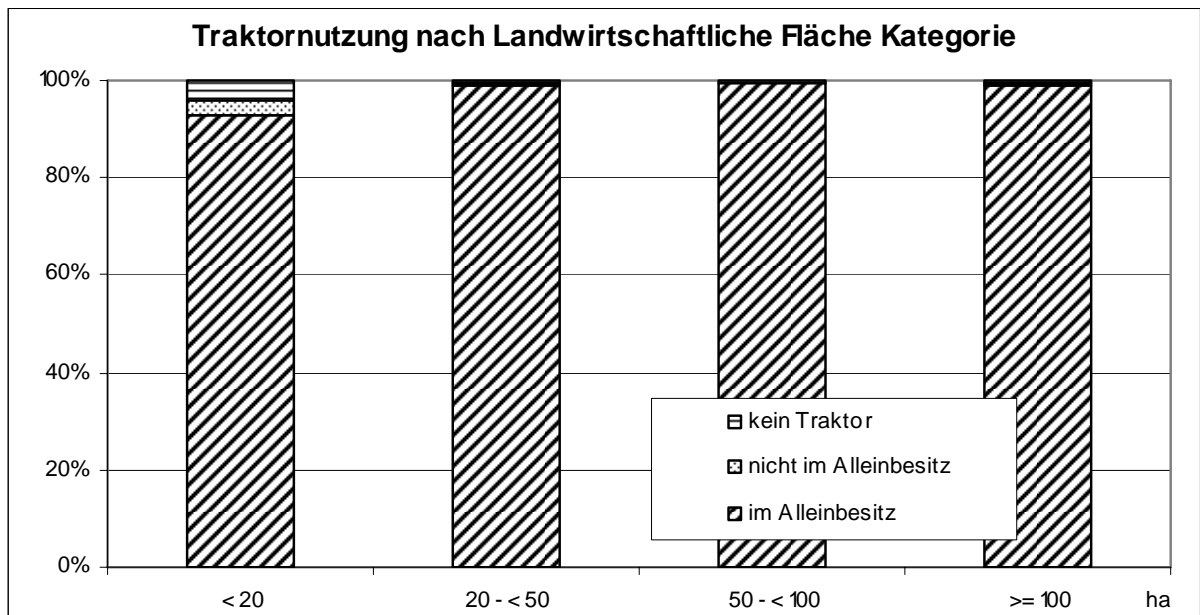
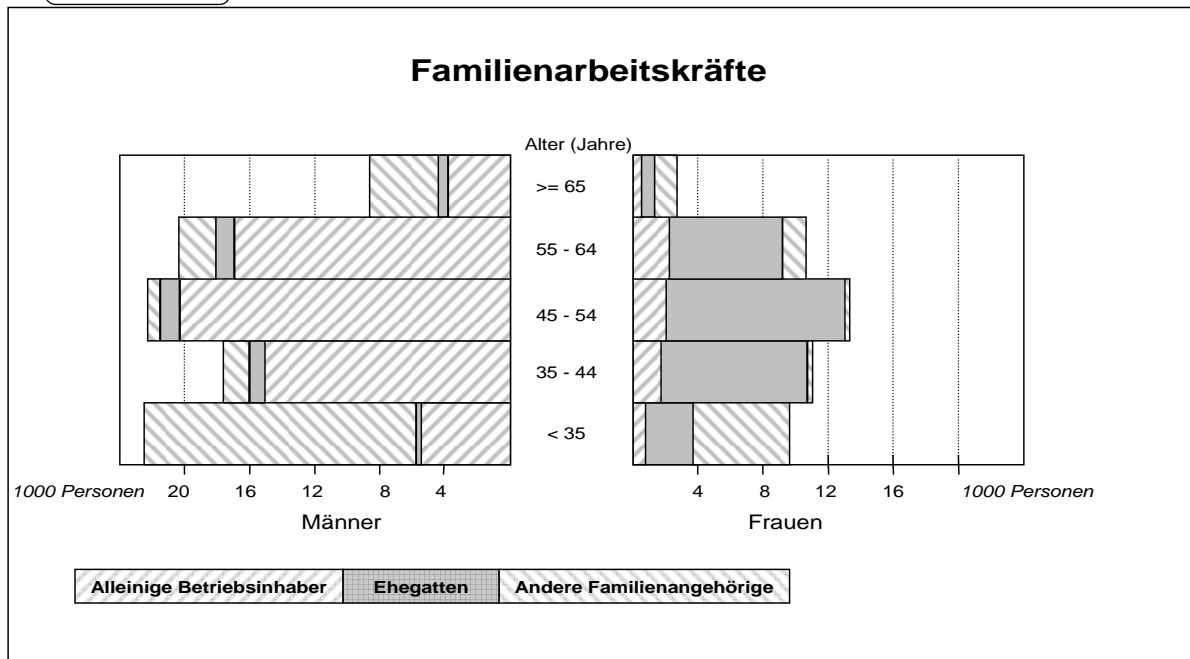
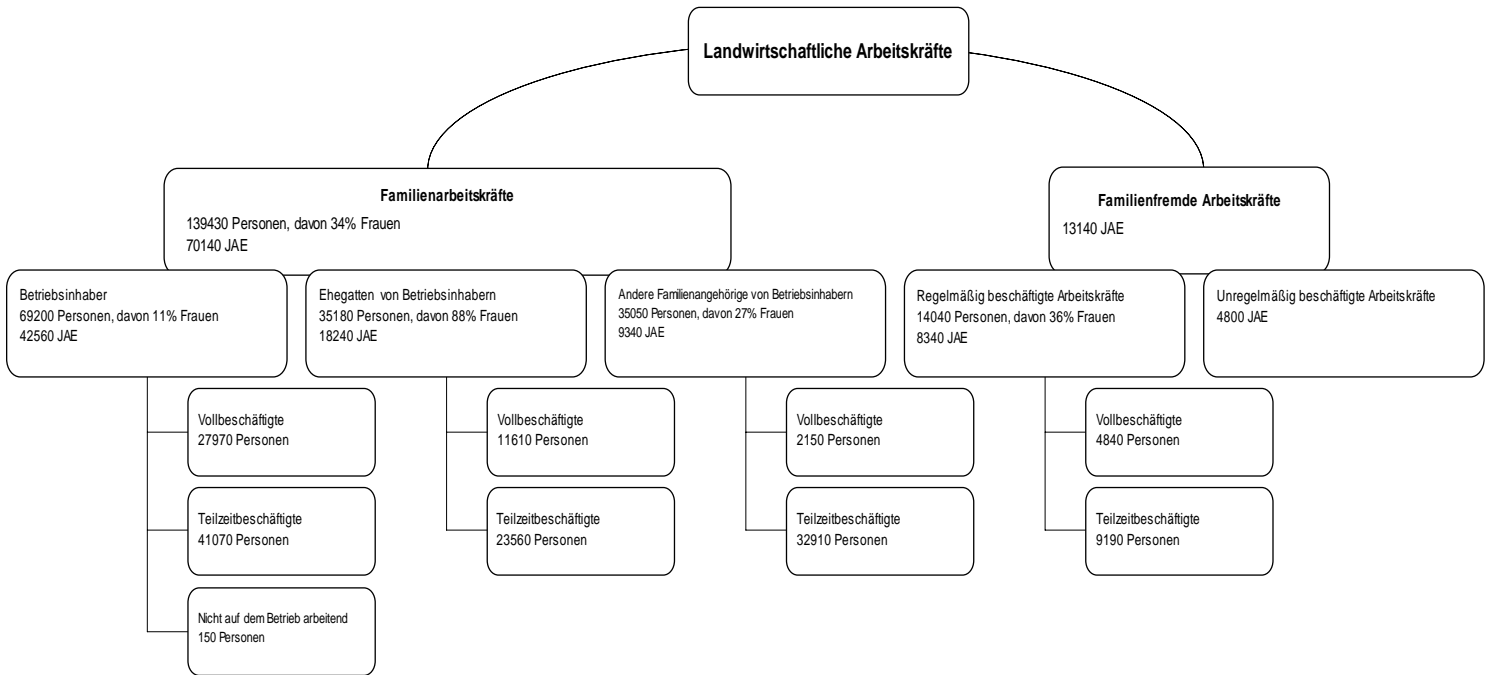
Tabelle 4 – Viehbestand nach  
Betriebsgröße.....6

Tabelle 5 – Subsistenz-  
landwirtschaft.....7



Manuskript abgeschlossen: 18.09.2006  
Datenextraktion am: 20.06.2006  
ISSN 1562-1359  
Katalognummer: KS-NN-06-019-DE-N  
© Europäische Gemeinschaften, 2006

# Finnland, 2005 – Betriebe mit wenigstens 1 EGE



Betriebsgröße	Landwirtschaftliche Fläche (ha)				Alle Betriebe	Großvieheinheiten (GVE*)			
	< 20	20 -< 50	50 -< 100	100 =<		0	0 <-< 50	50-<100	100 =<
<b>Arbeitskräfte (AK) insgesamt</b>									
1000 Jahresarbeitseinheiten	24,6	34,4	18,2	6,2	83,3	30,7	38,9	8,5	5,1
<b>Familienarbeitskräfte</b>									
1000 Personen	52,4	56,6	24,3	6,2	139,4	72,8	53,0	9,2	4,3
1000 Jahresarbeitseinheiten	19,5	31,4	15,3	4,0	70,1	23,9	36,0	7,1	3,2
<b>Regelmäßig beschäftigte familienfremde AK</b>									
1000 Personen	5,5	3,6	2,9	2,0	14,0	7,5	3,4	1,3	1,8
1000 Jahresarbeitseinheiten	3,2	1,7	1,8	1,5	8,3	3,8	2,1	1,0	1,4
<b>Unregelmäßig beschäftigte familienfremde AK</b>									
1000 Jahresarbeitseinheiten	1,9	1,2	1,0	0,6	4,8	3,1	0,8	0,4	0,4
<b>Betriebsleiter (1000)</b>	<b>30,6</b>	<b>26,2</b>	<b>10,6</b>	<b>2,7</b>	<b>70,0</b>	<b>40,2</b>	<b>24,1</b>	<b>3,8</b>	<b>1,9</b>
- weiblich (%)	14,6	8,3	5,6	5,7	10,4	9,1	13,6	6,8	6,1
- Teilzeitarbeit von unter 50 % (%)	62,9	33,5	16,8	10,7	42,5	66,5	12,6	1,8	4,1
- Teilzeitarbeit von 50 % und mehr (%)	14,6	16,7	20,9	22,9	16,7	20,4	13,4	4,9	7,1
- mit alleiniger landw. Grundausbildung (%)	20,9	38,8	47,7	45,6	32,9	28,5	36,1	50,1	48,0
- mit umfassender landw. Ausbildung (%)	4,0	7,6	15,3	23,9	7,9	7,7	6,2	14,0	20,3
<b>Alleinige Betriebsinhaber (1000)</b>	<b>28,9</b>	<b>26,9</b>	<b>10,7</b>	<b>2,6</b>	<b>69,2</b>	<b>39,4</b>	<b>24,1</b>	<b>3,9</b>	<b>1,9</b>
- weiblich (%)	14,7	8,5	5,8	5,4	10,6	9,5	13,3	6,8	5,4
- Verteilung nach Altersklassen (%)									
- unter 35 Jahre	7,0	9,7	13,8	12,4	9,3	8,4	9,4	14,9	14,7
- 35 bis 44 Jahre	18,8	25,9	33,2	36,0	24,5	22,2	25,0	38,1	36,9
- 45 bis 54 Jahre	31,1	33,2	32,9	33,3	32,3	31,7	33,4	30,9	32,7
- 55 bis 64 Jahre	33,3	26,7	18,1	16,8	27,7	30,0	27,1	15,2	14,4
- 65 Jahre und mehr	9,9	4,5	2,1	1,4	6,3	7,8	5,0	0,9	1,2
- Teilzeitarbeit von unter 50 % (%)	64,5	33,6	16,9	11,0	43,1	67,5	12,7	1,8	4,4
- Teilzeitarbeit von 50 % und mehr (%)	15,0	16,8	21,0	23,6	16,9	20,7	13,5	5,0	7,5
- mit einer außerbetrieblichen Erwerbstätigkeit <sup>1</sup> (%)	57,9	40,6	31,6	28,1	46,0	63,0	25,9	13,8	13,6
- hauptberuflich	48,2	26,8	15,7	10,7	33,5	49,6	14,3	3,2	3,7
- nebenberuflich	9,7	13,8	16,0	17,4	12,5	13,4	11,6	10,7	10,1
<b>Ehegatten des alleinigen Betriebsinhabers (1000)</b>	<b>12,2</b>	<b>14,7</b>	<b>6,7</b>	<b>1,6</b>	<b>35,2</b>	<b>16,6</b>	<b>14,6</b>	<b>2,7</b>	<b>1,3</b>
- weiblich (%)	81,0	90,5	94,3	95,5	88,2	87,0	87,7	94,2	96,4
- Verteilung nach Altersklassen (%)									
- unter 35 Jahre	6,2	10,3	15,0	13,7	10,0	7,7	10,6	17,5	16,3
- 35 bis 54 Jahre	55,0	64,9	70,6	73,1	62,9	59,7	64,2	71,9	72,4
- 55 Jahre und mehr	38,8	24,7	14,4	13,2	27,1	32,7	25,3	10,6	11,2
- Teilzeitarbeit von unter 50 % (%)	72,3	47,1	40,1	42,0	54,3	83,4	31,0	16,7	24,5
- Teilzeitarbeit von 50 % und mehr (%)	12,1	12,6	13,4	15,0	12,7	9,8	15,4	14,4	15,1
- mit einer außerbetrieblichen Erwerbstätigkeit (%)	57,1	42,0	37,0	35,7	46,0	63,2	32,8	20,9	26,9
<b>Andere im Betrieb beschäftigte Familienangehörige des alleinigen Betriebsinhabers(1000)</b>	<b>11,3</b>	<b>14,9</b>	<b>6,9</b>	<b>1,9</b>	<b>35,1</b>	<b>16,9</b>	<b>14,3</b>	<b>2,7</b>	<b>1,2</b>
- weiblich (%)	28,4	26,9	24,9	26,6	27,0	23,0	31,4	28,4	26,5
- Teilzeitarbeit von unter 50 % (%)	90,6	84,6	79,5	75,9	85,1	93,4	78,8	71,1	73,2
- Teilzeitarbeit von 50 % und mehr (%)	5,8	9,0	12,0	13,6	8,8	4,5	12,5	13,6	14,8
- mit einer außerbetrieblichen Erwerbstätigkeit (%)	38,4	31,2	25,3	21,6	31,8	37,4	28,6	19,0	20,3

Symbole : nicht verfügbar 0 weniger als die Hälfte der verwendeten Einheit oder Null

\* GVE = Großvieheinheiten

<sup>1</sup>Nur für Betriebsinhaber, die auch Betriebsleiter sind.

Betriebsgröße	Landwirtschaftliche Fläche (ha)				Alle Betriebe	Großvieheinheiten (GVE)			
	< 20	20 <- 50	50 <-100	100 =<		0	0 <-< 50	50-<100	100 =<
<b>Betriebe</b>									
- Zahl insgesamt (1000)	30,6	26,2	10,6	2,7	70,0	40,2	24,1	3,8	1,9
- nach der Rechtspersönlichkeit des Betriebsinhabers (%)									
- alleiniger Betriebsinhaber	91,7	93,3	91,0	82,9	91,9	91,8	93,2	89,8	81,0
- juristische Personen	2,4	0,3	0,6	2,9	1,4	1,5	0,8	1,0	6,1
- Gruppenbetriebe	5,8	6,3	8,4	14,1	6,7	6,6	6,0	9,2	13,0
- nach beschäftigten Arbeitskräften (%)									
- unter 1 JAE	66,7	39,0	23,0	12,6	47,2	74,1	14,0	1,2	1,9
- 1 bis unter 2 JAE	22,7	32,4	34,2	33,8	28,6	19,1	44,3	28,4	28,6
- 2 bis unter 3 JAE	8,1	25,5	34,4	31,7	19,7	4,3	37,6	54,5	43,5
- 3 JAE und mehr	2,6	3,1	8,4	21,8	4,4	2,4	4,1	15,8	26,0
- nach wirtschaftlicher Größe (%)									
- 1 bis weniger als 8 EGE	73,7	10,3	0,1	0,0	36,1	52,9	16,7	0,1	0,0
- 8 1 bis weniger als 16 EGE	11,0	34,9	2,1	0,0	18,2	22,7	14,8	0,7	0,3
- 16 bis weniger als 40 EGE	11,6	35,0	46,5	9,5	25,5	17,2	42,4	14,2	9,5
- 40 bis weniger als 100 EGE	2,7	19,0	44,4	61,0	17,3	5,8	25,8	68,8	48,6
- 100 EGE und mehr	1,0	0,7	6,9	29,5	2,9	1,3	0,3	16,2	41,6
- nach hauptbetriebswirtschaftlicher Ausrichtung (BWA) (%)									
- Spezialisierte Getreide-, Ölsaaten- und Eiweißpflanzbetriebe	36,7	38,2	36,6	44,2	37,5	61,8	5,4	2,9	1,8
- Spezialisierte Milchviehbetriebe	10,5	31,2	29,6	15,2	21,3	0,0	52,7	52,5	12,6
- Spezialisierte Ackerbaubetriebe allgemeiner Art	27,5	13,1	9,8	11,4	18,8	27,4	8,6	1,1	1,5
- Ackerbau - Weidewieverbundbetriebe	6,5	5,2	6,9	9,4	6,2	0,3	16,5	5,5	2,1
- Spezialisierte Gartenbaubetriebe	7,9	1,1	0,8	0,5	4,0	6,7	0,4	0,1	0,2
- andere BWA	10,9	11,1	16,3	19,3	12,1	3,8	16,4	38,0	81,8
- nach Bewirtschaftungsmethode (%)									
- Methoden des ökologischen Landbaus	5,0	6,0	6,4	8,0	5,7	5,6	5,9	6,4	4,3
- Bewässerung	0,0	0,0	0,0	0,0	0,0	0,0	0,0	0,0	0,0
mit feststehenden Bewässerungsanlagen	2,6	1,3	1,5	2,0	1,9	2,8	0,5	0,9	1,5
- mit Anbau unter Glas	4,9	0,7	0,6	0,8	2,5	4,1	0,4	0,4	0,6
- mit direkten Investitionsbeihilfen	4,5	9,3	15,2	16,0	8,4	5,7	10,1	21,2	16,7
- benutzen einen Traktor (%)	96,1	99,7	99,9	99,7	98,2	97,8	98,7	99,6	97,6
- Traktor im Alleinbesitz	93,0	99,1	99,5	99,2	96,6	95,7	97,6	99,2	95,5
- benutzen einen Mähdrescher (%)	55,9	84,3	92,2	95,7	74,0	75,3	69,3	83,7	84,8
<b>Betriebe mit einer außerbetrieblichen, nicht landwirtschaftlichen Erwerbstätigkeit:</b>									
(% aller Betriebe)	24,6	29,1	37,4	43,6	29,0	31,2	26,2	25,3	27,7
- Fremdenverkehr	2,9	2,6	3,3	3,5	2,9	2,9	3,1	2,1	2,0
- Handwerk	0,4	0,4	0,3	0,3	0,4	0,4	0,4	0,2	0,1
- Verarbeitung landw. Erzeugnisse	1,3	1,2	1,3	1,9	1,3	1,4	1,1	0,9	1,7
- Be- und Verarbeitung von Holz	1,3	1,7	1,5	1,6	1,5	1,8	1,2	0,6	0,8
- Aquakultur	0,1	0,1	0,1	0,0	0,1	0,1	0,2	0,1	0,1
- Erzeugung von erneuerbarer Energie	1,7	2,3	2,6	3,1	2,1	2,6	1,5	1,4	1,3
- Vertragliche Arbeiten	9,4	18,0	26,5	32,2	16,3	16,7	15,2	18,5	15,6
- Sonstige außerbetriebliche Erwerbstätigkeit	12,7	10,0	11,6	14,0	11,6	13,1	9,7	7,1	11,3

Symbole : nicht verfügbar 0 weniger als die Hälfte der verwendeten Einheit oder Null

Betriebsgröße	Landwirtschaftliche Fläche (ha)				Alle Betriebe	Großvieheinheiten (GVE)			
	< 20	20 -< 50	50 -<100	100 =<		0	0 <-< 50	50-<100	100 =<
<b>Fläche</b> (1000 ha)									
<b>Gesamtfläche</b>	<b>1600,7</b>	<b>2562,3</b>	<b>1566,9</b>	<b>727,1</b>	<b>6457,0</b>	<b>3182,1</b>	<b>2391,2</b>	<b>560,2</b>	<b>323,4</b>
<b>Sonstige Flächen</b>	<b>1283,4</b>	<b>1717,5</b>	<b>848,8</b>	<b>345,8</b>	<b>4195,5</b>	<b>2083,1</b>	<b>1643,7</b>	<b>309,3</b>	<b>159,4</b>
Forstfläche	990,3	1337,6	663,4	268,3	3259,6	1642,6	1254,5	237,5	124,9
<b>Landwirtschaftliche Fläche (LF)</b>	<b>317,3</b>	<b>844,7</b>	<b>718,1</b>	<b>381,4</b>	<b>2261,5</b>	<b>1099,0</b>	<b>747,6</b>	<b>250,9</b>	<b>164,1</b>
<b>Ackerland</b>	<b>310,2</b>	<b>835,7</b>	<b>711,1</b>	<b>374,1</b>	<b>2231,2</b>	<b>1089,1</b>	<b>734,0</b>	<b>247,4</b>	<b>160,7</b>
Getreide	142,8	428,6	392,5	220,7	1184,5	702,9	281,1	104,3	96,2
Weichweizen und Spelz	13,8	58,9	77,3	65,1	215,1	160,3	28,3	10,0	16,5
Hartweizen	0,0	0,0	0,0	0,0	0,0	0,0	0,0	0,0	0,0
Roggen	1,7	4,9	4,6	3,2	14,3	11,0	2,4	0,5	0,5
Gerste	62,7	214,7	206,4	110,8	594,6	348,4	126,5	57,5	62,1
Hafer	64,3	149,7	103,8	41,5	359,4	182,5	123,7	36,2	17,0
Körnermais	0,0	0,0	0,0	0,0	0,0	0,0	0,0	0,0	0,0
Hülsenfrüchte	0,4	1,9	2,5	2,2	6,9	3,9	1,7	0,8	0,5
Hackfrüchte	6,8	22,7	19,3	11,3	60,2	47,1	7,9	2,4	2,7
Kartoffeln	4,6	12,1	8,6	3,6	28,9	24,2	3,4	0,6	0,7
Zuckerrüben	2,2	10,6	10,8	7,7	31,3	23,0	4,5	1,8	2,0
Futterhackfrüchte	0,0	0,0	0,0	0,0	0,0	0,0	0,0	0,0	0,0
Handelsgewächse	9,4	30,4	33,1	29,5	102,4	78,8	14,4	4,3	4,9
Tabak	0,0	0,0	0,0	0,0	0,0	0,0	0,0	0,0	0,0
Hopfen	0,0	0,0	0,0	0,0	0,0	0,0	0,0	0,0	0,0
Baumwolle	0,0	0,0	0,0	0,0	0,0	0,0	0,0	0,0	0,0
Raps und Rübsen	5,2	21,1	28,0	22,6	76,9	58,3	10,6	3,7	4,2
Sonnenblumen	0,0	0,0	0,0	0,0	0,1	0,1	0,0	0,0	0,0
Soja	0,0	0,0	0,0	0,0	0,0	0,0	0,0	0,0	0,0
Gemüse; Melonen; Erdbeeren	4,1	3,4	3,0	1,7	12,2	10,6	1,0	0,2	0,5
im Freiland	3,8	3,4	3,0	1,7	11,9	10,3	0,9	0,2	0,5
unter Glas	0,2	0,0	0,0	0,0	0,3	0,3	0,0	0,0	0,0
Blumen und Zierpflanzen	0,2	0,0	0,0	0,0	0,2	0,2	0,0	0,0	0,0
im Freiland	0,0	0,0	0,0	0,0	0,0	0,0	0,0	0,0	0,0
unter Glas	0,2	0,0	0,0	0,0	0,2	0,2	0,0	0,0	0,0
Futterpflanzen	111,7	269,6	179,8	61,9	623,1	88,5	376,1	117,6	40,8
Schwarz- und Grünbrache	34,6	78,8	80,5	46,7	240,6	156,1	51,6	17,8	15,1
<b>Haus- und Nutzgärten</b>	<b>0,0</b>	<b>0,0</b>	<b>0,0</b>	<b>0,0</b>	<b>0,0</b>	<b>0,0</b>	<b>0,0</b>	<b>0,0</b>	<b>0,0</b>
<b>Dauergrünland</b>	<b>4,4</b>	<b>7,7</b>	<b>6,4</b>	<b>7,1</b>	<b>25,6</b>	<b>5,7</b>	<b>13,1</b>	<b>3,4</b>	<b>3,4</b>
<b>Dauerkulturen</b>	<b>2,7</b>	<b>1,3</b>	<b>0,6</b>	<b>0,1</b>	<b>4,7</b>	<b>4,2</b>	<b>0,5</b>	<b>0,0</b>	<b>0,0</b>
Obst- und Beerenobstanlagen	2,4	1,1	0,4	0,1	4,1	3,6	0,4	0,0	0,0
Zitrusanlagen	0,0	0,0	0,0	0,0	0,0	0,0	0,0	0,0	0,0
Olivenanlagen	0,0	0,0	0,0	0,0	0,0	0,0	0,0	0,0	0,0
Rebanlagen	0,0	0,0	0,0	0,0	0,0	0,0	0,0	0,0	0,0
<b>Verhältniszahlen</b>									
<b>Landwirtschaftliche Fläche je Betrieb</b> (ha)	<b>10,4</b>	<b>32,3</b>	<b>67,9</b>	<b>142,7</b>	<b>32,3</b>	<b>27,3</b>	<b>31,1</b>	<b>65,9</b>	<b>84,3</b>
<b>Landwirtschaftliche Fläche...</b> (%)									
... in Eigentum	82,8	71,6	59,9	52,1	66,1	69,1	65,7	59,2	58,9
... in benachteiligten oder Berggebieten	100,0	100,0	100,0	100,0	100,0	100,0	100,0	100,0	100,0
... mit ökologischem Landbau	4,6	4,9	5,4	6,3	5,3	4,4	6,1	6,7	5,0
... mit bewässerter Fläche	0,0	0,0	0,0	0,0	0,0	0,0	0,0	0,0	0,0

Symbole : nicht verfügbar 0 weniger als die Hälfte der verwendeten Einheit oder Null

Betriebsgröße	Landwirtschaftliche Fläche (ha)				Alle Betriebe	Großvieheinheiten (GVE)		
	< 20	20 - < 50	50 - < 100	100 =<		0 < - < 50	50 - < 100	100 =<
<b>Viehbestand</b> (1000 GVE)	<b>148,4</b>	<b>437,2</b>	<b>391,7</b>	<b>180,0</b>	<b>1157,4</b>	<b>483,1</b>	<b>258,2</b>	<b>416,1</b>
davon Weidevieh (%)	53,5	71,3	60,4	44,4	61,1	91,4	73,3	18,4
<b>Weidevieh</b> (1000 Tiere)								
<b>Einhufer</b>	<b>15,3</b>	<b>7,0</b>	<b>2,9</b>	<b>1,2</b>	<b>26,4</b>	<b>24,6</b>	<b>1,0</b>	<b>0,8</b>
<b>Rinder</b>	<b>89,2</b>	<b>418,2</b>	<b>335,8</b>	<b>115,6</b>	<b>958,8</b>	<b>567,7</b>	<b>271,4</b>	<b>119,7</b>
Unter 1 Jahr	31,4	134,8	121,1	41,6	328,9	178,4	98,0	52,6
Von 1 bis unter 2 Jahren	20,3	100,7	87,0	32,3	240,2	135,5	70,4	34,4
Milchkühe	31,2	156,4	103,0	28,1	318,8	217,4	80,8	20,5
Sonstige Kühe	2,3	10,6	12,8	8,9	34,6	14,7	11,7	8,2
Sonstige Rinder von 2 Jahren und älter	4,0	15,7	11,9	4,7	36,3	21,7	10,4	4,1
<b>Schafe</b>	<b>34,3</b>	<b>32,6</b>	<b>14,6</b>	<b>5,7</b>	<b>87,2</b>	<b>77,1</b>	<b>8,6</b>	<b>1,5</b>
<b>Ziegen</b>	<b>3,9</b>	<b>1,7</b>	<b>1,2</b>	<b>0,2</b>	<b>6,9</b>	<b>6,3</b>	<b>0,5</b>	<b>0,1</b>
<b>Veredlung</b>								
<b>Schweine</b> (1000 Tiere)	<b>201,6</b>	<b>406,0</b>	<b>473,5</b>	<b>319,9</b>	<b>1401,0</b>	<b>165,6</b>	<b>264,6</b>	<b>970,8</b>
Ferkel unter 20 kg	82,0	152,2	135,4	81,3	451,0	90,6	103,8	256,6
Zuchtsauen	32,2	57,2	52,2	35,1	176,7	29,5	36,8	110,4
Andere Schweine	87,4	196,6	285,9	203,5	773,4	45,5	124,0	603,8
<b>Geflügel</b> (Million Tiere)	<b>2,4</b>	<b>2,9</b>	<b>3,4</b>	<b>1,9</b>	<b>10,5</b>	<b>0,7</b>	<b>0,7</b>	<b>9,1</b>
Masthähnchen und -hühnchen	1,4	1,4	1,5	1,2	5,5	0,0	0,0	5,5
Legehennen	0,9	1,4	1,7	0,6	4,6	0,7	0,7	3,2
Sonstiges Geflügel	0,1	0,2	0,2	0,1	0,5	0,0	0,0	0,4
<b>Mutterkaninchen</b> (1000 Tiere)	<b>0,0</b>	<b>0,0</b>	<b>0,0</b>	<b>0,0</b>	<b>0,0</b>	<b>0,0</b>	<b>0,0</b>	<b>0,0</b>
<b>Bienenstöcke</b> (1000)	<b>0,0</b>	<b>0,0</b>	<b>0,0</b>	<b>0,0</b>	<b>0,0</b>	<b>0,0</b>	<b>0,0</b>	<b>0,0</b>
<b>Durchschnittliche Herdengröße*</b>								
Einhufer (Tiere/Betrieb)	5,5	5,2	4,7	7,1	5,4	5,4	4,0	6,7
Rinder (Tiere/Betrieb)	17,8	38,5	71,8	129,5	44,7	31,5	94,8	210,1
Milchkühe (Tiere/Betrieb)	8,5	17,5	27,8	43,9	18,8	15,1	35,8	63,5
Sonstige Kühe (Tiere/Betrieb)	5,5	13,2	23,3	44,4	17,5	10,5	27,5	55,7
Schafe (Tiere/Betrieb)	36,6	63,8	74,5	82,6	51,0	48,3	100,2	49,6
Ziegen (Tiere/Betrieb)	16,9	14,6	22,3	12,7	16,8	16,5	27,8	9,3
Schweine (Tiere/Betrieb)	499,1	304,4	488,7	848,6	454,3	142,9	315,4	893,9
Zuchtsauen (Tiere/Betrieb)	117,1	56,8	80,1	151,8	81,6	32,2	61,5	169,8
Sonstige Schweine > 20 kg (Tiere/Betrieb)	226,9	151,9	301,2	544,2	257,6	42,0	149,2	556,0
Mutterkaninchen (Tiere/Betrieb)	:	:	:	:	:	:	:	:
Legehennen (1000/Betrieb)	1,5	2,3	5,6	5,8	2,8	0,6	3,7	15,0
Masthähnchen und -hühnchen (1000/Betrieb)	35,6	33,4	41,7	43,5	38,0	1,0	8,0	38,5
Bienenstöcke (Stock/Betrieb)	:	:	:	:	:	:	:	:

Symbole : nicht verfügbar 0 weniger als die Hälfte der verwendeten Einheit oder Null

\* Anzahl an Tieren der jeweiligen Tierkategorie je Betrieb mit dieser Art von Tieren.

		Absolute Zahlen			% des Gesamtwerts	
		Insgesamt	< 1 EGE	>= 1 EGE	< 1 EGE	>= 1 EGE
Regelmäßig beschäftigte Arbeitskräfte	(1000 Personen)	154,2	0,8	153,5	0,5	99,5
Regelmäßig beschäftigte Arbeitskräfte	(1000 JAE)	78,7	0,2	78,5	0,2	99,8
Alleinige Betriebsinhaber	(1000 Personen)	69,7	0,5	69,2	0,7	99,3
... mindestens 65 Jahre alt		4,4	0,1	4,3	1,5	98,5
... mit einer außerbetrieblichen Erwerbstätigkeit		29,5	0,3	29,2	0,9	99,1
<b>Anzahl der Betriebe</b>	<b>(1000)</b>	70,6	0,6	70,0	0,8	99,2
... Produktion besonders für verbrauchen bei der Haushalt des Betriebsinhaber		0,0	0,0	0,0	:	:
... Produktion besonders auf Direktverkäufe		0,0	0,0	0,0	:	:
... benutzen einen Traktor		69,3	0,4	68,9	0,6	99,4
Standarddeckungsbeitrag (SDB)	(1000 EGE)	1772,4	0,4	1772,0	0,0	100,0
<b>Landwirtschaftliche Fläche</b>	<b>(1000 ha)</b>	2263,6	2,1	2261,5	0,1	99,9
... in Eigentum		1497,4	1,8	1495,6	0,1	99,9
<b>Viehbestand</b>	<b>(1000 GVE)</b>	1157,5	0,2	1157,4	0,0	100,0

Symbole : nicht verfügbar 0 weniger als die Hälfte der verwendeten Einheit oder Null

➤ **WISSENSWERTES ZUR METHODIK**

Die Erhebung über die Struktur der landwirtschaftlichen Betriebe wurde in Finnland in 2005 als Kombination von Voll- und Stichprobenerhebung durchgeführt. Der letzte Zensus vor dieser Erhebung wurde 2000 organisiert. Die Daten stammen aus zwei Quellen: aus statistischen Registern (voll erfasster Teil) und aus Interviews zu den Arbeitskräften, Maschinen, Bewässerung und den nicht-landwirtschaftlichen Tätigkeiten (Stichproben-Teil). Bei den benutzten Registern handelt es sich um das Register ländlicher Unternehmen, das Unternehmensregister des Gartenbaus, das Rinderregister sowie das Register für ökologischen Landbau. Der Bezugszeitraum der Betriebsstrukturhebung 2005 war für die Bodennutzung der Sommer 2005; für Tiere der 1. Mai (Rinder) und 1. April (sonstige); für den Arbeitskräfteeinsatz und Maschinen die 12 Monate vor dem 31. August 2005; und im Fall der nicht-landwirtschaftlichen Tätigkeiten das Jahr 2005.

Die Zielgruppe waren alle aktiven Betriebe, die in landwirtschaftlicher oder gartenbaulicher Erzeugung für den Verkauf produzieren und zumindest über 1 ha landwirtschaftliche Nutzfläche verfügen oder eine Größe von mindestens 1 EGE erreichten. Die angesprochenen Betriebe befinden sich in den jährlich aktualisierten Registern; die neu aktivierten Betriebe entstammen dem Integrierten Verwaltungs- und Kontrollsystem (Invekos). Die Auswahlgrundlage für die Merkmale zu der Stichproben-Teil ist geschichtet nach wirtschaftlicher Größe der Betriebe (4-6 Gruppen), nach Standort (20 Einheiten) und nach betriebswirtschaftlicher Ausrichtung (7 Kategorien). In der Praxis werden 564 Schichten genutzt. Die Stichprobenaufteilung erfolgt nach Neymann unter Verwendung von SDB-Daten. Allerdings werden alle Betriebe mit mindestens 100 ha oder 100 EGE oder 10 000 ausgewählt. Die Stichprobe ergibt sich per Zufallsauswahl mit einem ansteigenden Auswahlsatz nach Betriebsgröße. Im Fall von tierhaltenden Betrieben ist der Auswahlsatz höher aufgrund der größeren Varianz von Schlüsselvariablen.

Für jede Aktivität eines Betriebs (zum Beispiel Weizen, Milchkühe oder Rebanlagen) wird ein **Standarddeckungsbeitrag (SDB)** errechnet, der auf der Fläche (oder der Anzahl der Tiere) und auf einem regionalen Koeffizienten beruht. Die Summe dieser SDB ist

die **wirtschaftliche Größe** des Betriebs, ausgedrückt in **Europäischen Größeneinheiten (EGE)**. 1 EGE entspricht 1 200 Euro.

Jeder Betrieb wird im gemeinschaftlichen Klassifizierungssystem anhand seiner wirtschaftlichen Größe und **betriebswirtschaftlichen Ausrichtung** in Abhängigkeit des Anteils der einzelnen Aktivitäten an der wirtschaftlichen Größe klassifiziert. Zum Beispiel wird ein Betrieb, in dem Zuchtsauen zu mehr als 2/3 der wirtschaftlichen Größe beitragen, als **Spezialisierte Schweineaufzuchtbetrieb** (Typ 5011) klassifiziert. Abhängig von der Untergliederungstiefe werden die Betriebe in 8 bis 70 Ausrichtungen gruppiert.

Eine **Jahresarbeitsinheit (JAE)** entspricht einer ganzjährig vollzeitleich beschäftigten Arbeitskraft. Dies entspricht 1 800 Stunden (225 Arbeitstage zu jeweils acht Stunden) in Finnland.

Eine **Großvieheinheit (GVE)** entspricht einer Milchkuh. Die Anzahl der Tiere (pro Kopf) wird unter Benutzung eines Koeffizienten, der sich auf die Futteranforderungen der verschiedenen Tierkategorien bezieht, in GVE umgerechnet.

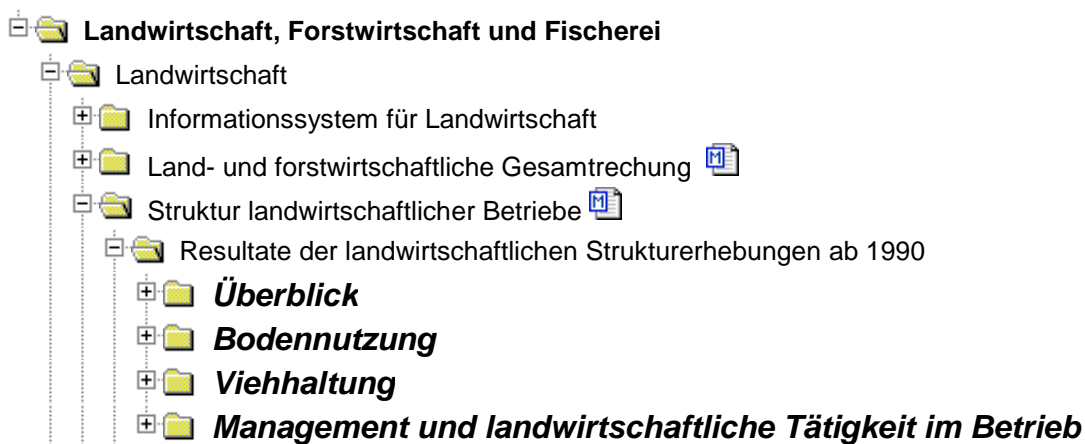
**Subsistenzlandwirtschaft** bezieht sich hier auf alle Betriebe unter 1 EGE. Dabei ist zu beachten, dass die Anzahl der Betriebe aufgrund von Divergenzen in der Betriebsstrukturhebung nicht vergleichbar ist.

➤ **REFERENZPUBLIKATIONEN**

*Eurojyvä (Data on FSS 2005), Information centre of Ministry of the Agriculture and Forestry, (will be published in 2007)*  
*Bulletin on farm labour force, 2005, Information centre of Ministry of the Agriculture and Forestry – MTT Agrifood Research Finland, May 2006*  
*Bulletin on farm labour force 2005, Information centre of Ministry of the Agriculture and Forestry (May 2006)*  
*Bulletin on machinery 2005, Information centre of Ministry of the Agriculture and Forestry (September 2006)*  
*Bulletin on secondary business activities 2005, Information centre of Ministry of the Agriculture and Forestry - MTT Agrifood Research Finland (will be published in November 2006)*  
 Results are available in MATILDA database ([www.matilda.fi](http://www.matilda.fi))  
 Website of the Information centre of Ministry of the Agriculture and Forestry: [www.mmmliike.fi](http://www.mmmliike.fi)  
*Nationaler Methodenbericht– Strukturhebung 2005 (erhältlich auf Anfrage)*

## Weitere Informationsquellen:

Daten: [EUROSTAT Webseite/Thema: Landwirtschaft und Fischerei/Daten](#)



---

### Journalisten können den Media Support Service kontaktieren:

BECH Gebäude Büro A4/125  
L - 2920 Luxembourg

Tel. (352) 4301 33408  
Fax (352) 4301 35349

E-mail: [eurostat-mediasupport@ec.europa.eu](mailto:eurostat-mediasupport@ec.europa.eu)

### European Statistical Data Support:

Eurostat hat zusammen mit den anderen Mitgliedern des „Europäischen Statistischen Systems“ ein Netz von Unterstützungszentren eingerichtet; diese Unterstützungszentren gibt es in fast allen Mitgliedstaaten der EU und in einigen EFTA-Ländern.

Sie sollen die Internetnutzer europäischer statistischer Daten beraten und unterstützen.

Kontakt Informationen für dieses Unterstützungsnetz finden Sie auf unserer Webseite:  
<http://ec.europa.eu/eurostat/>

---

Ein Verzeichnis unserer Verkaufsstellen in der ganzen Welt erhalten Sie beim:

### Amt für amtliche Veröffentlichungen der Europäischen Gemeinschaften

2, rue Mercier  
L - 2985 Luxembourg

URL: <http://publications.europa.eu>  
E-mail: [info-info-opoce@ec.europa.eu](mailto:info-info-opoce@ec.europa.eu)

---