

Weniger als 5% der landwirtschaftlichen Betrieben kultivieren 44% des landwirtschaftliche Fläche

Diese Statistik kurz gefasst ist Teil einer Reihe von länderspezifischen Veröffentlichungen der Ergebnisse der Betriebsstrukturerhebung 2005. Sie bietet eine kurze, aber gleichwohl umfassende Einsicht in die Struktur der landwirtschaftlichen Betriebe in Litauen. Eine ähnliche Veröffentlichung präsentierte im März 2005 die Ergebnisse der Betriebsstrukturerhebung 2003 in Litauen.

Im Juni 2005 gab es in Litauen etwa **129 000*** landwirtschaftliche Betriebe mit einer wirtschaftlichen Größe von wenigstens 1 Europäischen Größeneinheit (EGE).

- Diese Betriebe beschäftigten 153 000 JAE (Jahresarbeitsseinheiten), was 153 000 Vollbeschäftigten entspricht;
- sie bewirtschafteten eine landwirtschaftliche Fläche von etwa 2,3 Mio ha, durchschnittlich also **18,2 ha pro Betrieb** (gegenüber 20,4 ha in 2003).

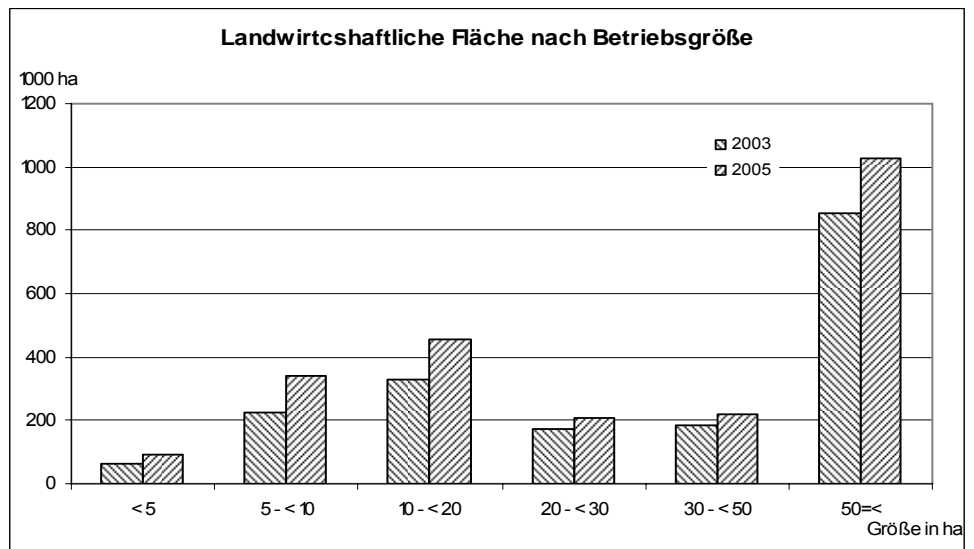
Von diesen 129 000 Betrieben

- beschäftigten 48 % weniger als eine JAE, während 7 % der Betriebe 2 oder mehr JAE beschäftigten;
- bewirtschafteten 22 % weniger als 5 ha, 5 % eine landwirtschaftliche Fläche von 50 ha oder mehr;
- entsprechend ihrer hauptbetriebswirtschaftlichen Ausrichtung waren 27% Viehhaltungsverbundbetriebe – Teilausrichtung Weidevieh, 19% Pflanzenbauverbundbetriebe, 16% der Betriebe kombinierten Ackerbau-Weideviehverbund, 14% der Betriebe waren spezialisierte Milchvieh und 5% spezialisierte Getreide-, Ölsaaten und Eiweißpflanzen;
- lagen 38% der landwirtschaftlichen Flächen in benachteiligten oder Berggebieten;
- wenigsten als 1% der Betriebe waren Betriebe mit ökologischem Landbau;
- 30% produzierten hauptsächlich für den Eigenverbrauch;
- 1% erhielt direkte Investitionsbeihilfen.

Von den 128 000 alleinigen Betriebsinhabern waren:

- 38 % Frauen
- 50 % mindestens 55 Jahre alt und nur 6 % jünger als 35 Jahre;
- 28 % hatten eine außerbetriebliche Tätigkeit als Hauptberuf.

Landwirtschaftliche Fläche nach Betriebsgröße



* Aufgrund der in den Mitgliedstaaten unterschiedlichen Erfassung ist diese Angabe zwischen den Ländern nicht vergleichbar. Aus diesem Grund konzentriert sich die vorliegende Analyse, inbegriffen die Tabellen 1-4 und die Graphiken, auf Betriebe von wenigstens 1 EGE. Für weitere Informationen zum Konzept der EGE siehe Wissenswertes zur Methodik.

Statistik

kurz gefasst

LANDWIRTSCHAFT UND FISCHEREI

12/2006

Autoren

György BENOIST

PoI MARQUER

Inhalt

Tabelle 1 – Arbeitskräfte nach Betriebsgröße.....3

Tabelle 2 – Landwirtschaftliche Betriebe nach Größe.....4

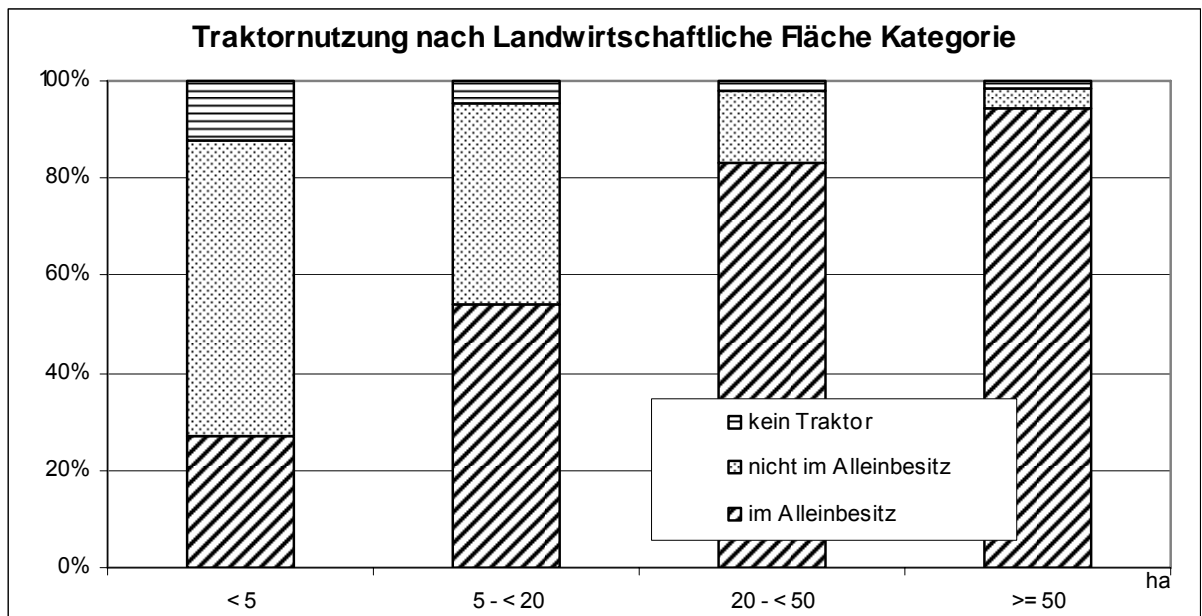
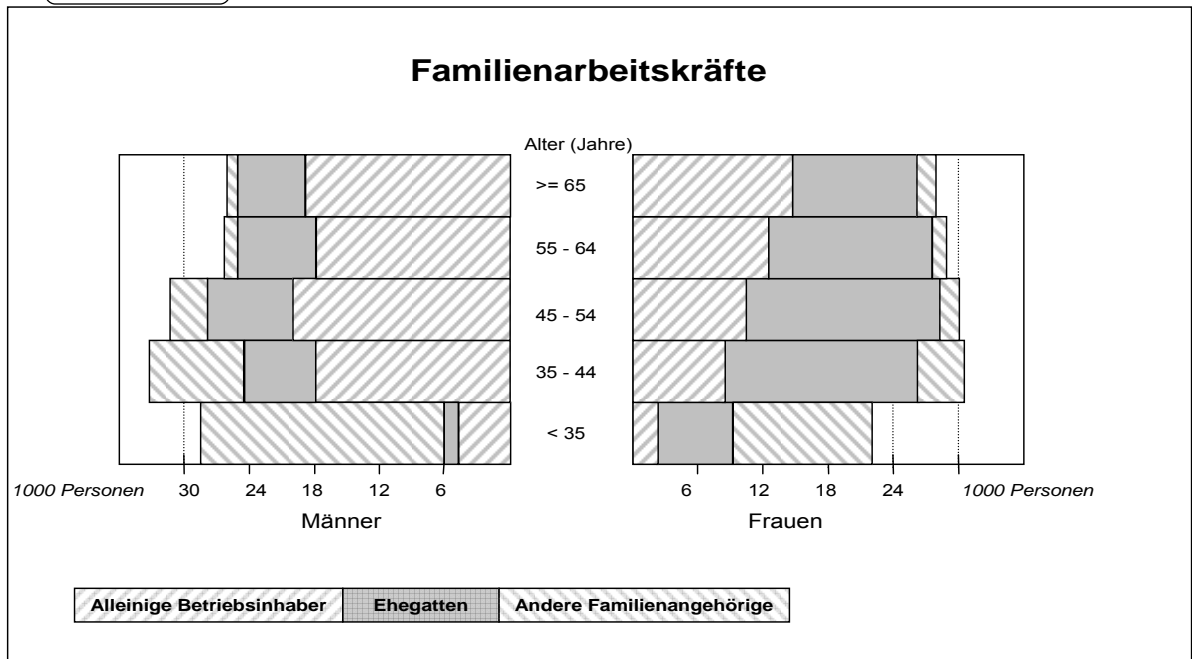
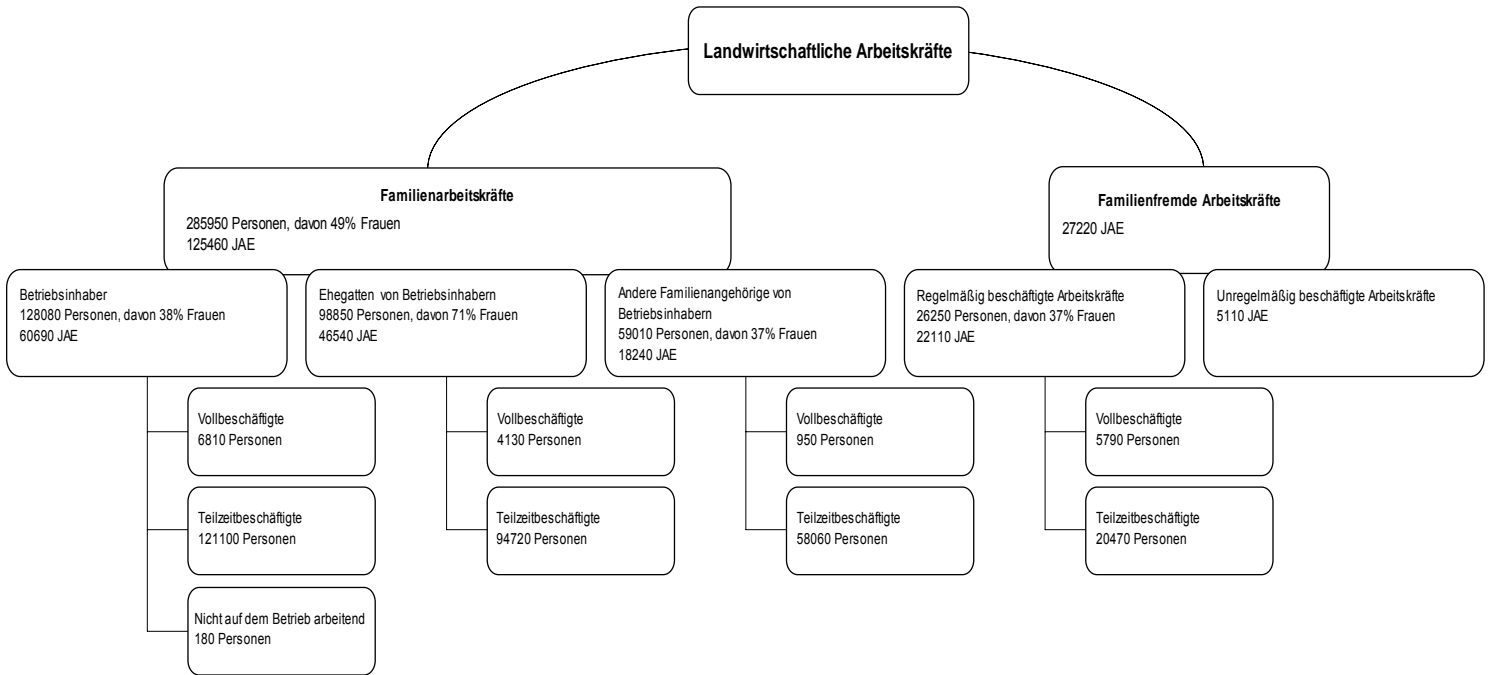
Tabelle 3 – Bodennutzung nach Betriebsgröße.....5

Tabelle 4 – Viehbestand nach Betriebsgröße.....6

Tabelle 5 – Subsistenzlandwirtschaft.....7



Litauen, 2005 – Betriebe mit wenigstens 1 EGE



Betriebsgröße	Landwirtschaftliche Fläche (ha)				Alle Betriebe	Großvieheinheiten (GVE*)			
	< 5	5 - < 20	20 - < 50	50 =<		0	0 < - < 5	5 - < 50	50 =<
Arbeitskräfte (AK) insgesamt									
1000 Jahresarbeitseinheiten	25,8	76,4	22,2	28,2	152,7	11,2	51,0	72,3	18,1
Familienarbeitskräfte									
1000 Personen	60,6	179,6	33,3	12,4	285,9	13,6	128,8	141,9	1,7
1000 Jahresarbeitseinheiten	22,6	73,6	20,6	8,6	125,5	5,2	49,2	69,8	1,3
Regelmäßig beschäftigte familienfremde AK									
1000 Personen	3,0	1,2	1,2	20,8	26,3	5,8	0,7	1,1	18,6
1000 Jahresarbeitseinheiten	2,6	0,9	1,0	17,7	22,1	4,8	0,5	0,8	16,0
Unregelmäßig beschäftigte familienfremde AK									
1000 Jahresarbeitseinheiten	0,6	1,8	0,7	2,0	5,1	1,2	1,3	1,7	0,9
Betriebsleiter (1000)	28,4	79,8	14,6	5,9	128,6	7,4	58,6	61,7	0,9
- weiblich (%)	41,1	39,2	31,9	18,4	37,9	27,9	38,8	38,4	19,9
- Teilzeitarbeit von unter 50 % (%)	67,4	63,0	25,8	13,6	57,5	63,1	66,5	49,1	5,6
- Teilzeitarbeit von 50 % und mehr (%)	32,4	36,4	46,5	35,9	36,7	27,7	31,9	42,3	31,0
- mit alleiniger landw. Grundausbildung (%)	20,3	23,2	30,9	34,0	23,9	24,1	20,5	27,1	28,0
- mit umfassender landw. Ausbildung (%)	14,3	13,2	20,6	37,0	15,4	29,2	13,3	15,2	46,6
Alleinige Betriebsinhaber (1000)	28,4	79,7	14,5	5,5	128,1	7,1	58,6	61,7	0,7
- weiblich (%)	40,8	39,1	32,1	19,4	37,9	29,5	38,9	38,1	24,3
- Verteilung nach Altersklassen (%)									
- unter 35 Jahre	5,2	4,8	8,1	11,8	5,5	12,1	4,1	6,1	11,9
- 35 bis 44 Jahre	22,8	18,4	24,8	31,8	20,7	23,4	16,7	24,1	29,1
- 45 bis 54 Jahre	23,7	23,1	25,1	30,5	23,8	25,9	20,7	26,4	32,1
- 55 bis 64 Jahre	24,2	24,3	22,3	16,9	23,7	15,8	24,4	24,1	19,0
- 65 Jahre und mehr	24,1	29,4	19,8	9,0	26,3	22,7	34,2	19,3	7,8
- Teilzeitarbeit von unter 50 % (%)	67,5	63,0	25,9	14,6	57,8	65,3	66,5	49,1	7,5
- Teilzeitarbeit von 50 % und mehr (%)	32,4	36,5	46,7	38,5	36,8	28,6	31,9	42,4	41,6
- mit einer außerbetrieblichen Erwerbstätigkeit ¹ (%)	32,1	27,6	24,4	20,8	28,0	40,5	29,0	25,7	17,6
- hauptberuflich	31,4	25,5	20,6	15,2	25,8	38,4	27,7	22,7	10,8
- nebenberuflich	0,7	2,1	3,8	5,6	2,2	2,1	1,3	3,0	6,5
Im Betrieb beschäftigte Ehegatten des alleinigen Betriebsinhabers (1000)	21,0	62,0	11,6	4,2	98,9	4,3	43,5	50,5	0,5
- weiblich (%)	69,5	69,8	72,6	80,4	70,5	71,1	71,7	69,4	76,0
- Verteilung nach Altersklassen (%)									
- unter 35 Jahre	9,3	7,3	10,2	15,6	8,4	16,2	6,8	9,2	11,6
- 35 bis 54 Jahre	54,8	47,9	56,1	62,9	51,0	57,7	44,6	55,7	67,7
- 55 Jahre und mehr	36,0	44,7	33,7	21,6	40,6	26,1	48,6	35,1	20,6
- Teilzeitarbeit von unter 50 % (%)	69,0	55,1	32,3	33,0	54,4	73,3	65,8	43,3	18,4
- Teilzeitarbeit von 50 % und mehr (%)	30,9	44,5	45,9	36,2	41,4	23,5	33,3	50,0	33,8
- mit einer außerbetrieblichen Erwerbstätigkeit (%)	30,5	26,1	25,2	27,5	27,0	45,6	28,5	24,2	20,6
Andere im Betrieb beschäftigte Familienangehörige des alleinigen Betriebsinhabers(1000)	11,2	37,9	7,2	2,7	59,0	2,2	26,8	29,6	0,4
- weiblich (%)	38,9	37,4	37,2	32,0	37,4	39,4	35,5	39,1	36,2
- Teilzeitarbeit von unter 50 % (%)	85,6	79,9	67,1	57,2	78,4	82,0	82,9	74,6	43,3
- Teilzeitarbeit von 50 % und mehr (%)	14,3	19,7	26,3	30,1	20,0	16,0	16,4	23,3	35,0
- mit einer außerbetrieblichen Erwerbstätigkeit (%)	33,3	37,9	26,3	18,8	34,8	35,8	43,0	27,6	11,2

Symbole : nicht verfügbar 0 weniger als die Hälfte der verwendeten Einheit oder Null

* GVE = Großvieheinheiten

¹Nur für Betriebsinhaber, die auch Betriebsleiter sind.

Betriebsgröße	Landwirtschaftliche Fläche (ha)				Alle Betriebe	Großvieheinheiten (GVE)			
	< 5	5 - < 20	20 - < 50	50 =<		0	0 < - < 5	5 - < 50	50 =<
Betriebe									
- Zahl insgesamt (1000)	28,4	79,8	14,6	5,9	128,6	7,4	58,6	61,7	0,9
- nach der Rechtspersönlichkeit des Betriebsinhabers (%)									
- alleiniger Betriebsinhaber	99,8	100,0	99,7	93,2	99,6	96,6	100,0	99,9	74,4
- juristische Personen	0,2	0,0	0,3	6,8	0,4	3,4	0,0	0,1	25,6
- Gruppenbetriebe	0,0	0,0	0,0	0,0	0,0	0,0	0,0	0,0	0,0
- nach beschäftigten Arbeitskräften (%)									
- unter 1 JAE	62,7	51,2	19,8	10,1	48,3	63,0	59,5	36,6	2,1
- 1 bis unter 2 JAE	36,2	46,4	57,8	40,3	45,2	26,0	38,3	54,4	13,2
- 2 bis unter 3 JAE	0,7	2,2	20,0	28,1	5,1	4,7	1,8	7,9	25,4
- 3 JAE und mehr	0,4	0,2	2,4	21,6	1,5	6,3	0,4	1,1	59,2
- nach wirtschaftlicher Größe (%)									
- 1 bis weniger als 8 EGE	99,6	99,7	92,6	18,6	95,2	81,2	98,0	95,6	1,3
- 8 1 bis weniger als 16 EGE	0,2	0,2	6,7	38,1	2,7	6,5	1,0	3,4	26,0
- 16 bis weniger als 40 EGE	0,0	0,1	0,5	27,4	1,4	6,6	0,7	0,9	37,0
- 40 bis weniger als 100 EGE	0,1	0,0	0,0	9,7	0,5	3,5	0,2	0,2	13,3
- 100 EGE und mehr	0,1	0,0	0,0	6,2	0,3	2,2	0,0	0,0	22,2
- nach hauptbetriebswirtschaftlicher Ausrichtung (BWA) (%)									
- Viehhaltungsverbundbetriebe - Teilausrichtung Weidevieh	27,3	31,1	16,3	3,5	27,3	0,0	21,3	36,7	3,2
- Pflanzenbauverbundbetriebe	23,6	19,8	14,7	5,1	19,4	14,3	32,6	7,7	3,7
- Ackerbau - Weideviehverbundbetriebe	5,4	17,4	24,3	16,2	15,5	0,1	15,2	17,4	26,1
- Spezialisierte Milchviehbetriebe	9,7	14,7	15,7	13,0	13,6	0,0	4,3	23,7	37,0
- Spezialisierte Getreide-, Ölsaaten- und Eiweißpflanzenbetriebe	0,1	3,0	13,6	44,2	5,4	28,8	6,0	2,1	5,6
- andere BWA	33,9	14,0	15,4	18,0	18,8	56,9	20,6	12,4	24,4
- nach Bewirtschaftungsmethode (%)									
- Methoden des ökologischen Landbaus	0,3	0,4	0,9	2,1	0,5	1,3	0,5	0,4	2,5
- Bewässerung	0,0	0,0	0,0	0,1	0,0	0,2	0,0	0,0	0,1
mit feststehenden Bewässerungsanlagen	0,0	0,0	0,0	0,2	0,0	0,1	0,0	0,0	0,5
- mit Anbau unter Glas	31,6	16,7	15,4	13,9	19,7	28,7	24,4	14,4	8,9
- mit direkten Investitionsbeihilfen	0,4	0,1	1,2	8,4	0,7	3,3	0,2	0,6	17,6
- benutzen einen Traktor (%)	87,9	95,3	97,9	98,3	94,1	84,3	93,3	95,9	98,0
- Traktor im Alleinbesitz	26,8	54,0	83,0	94,3	53,1	44,6	45,8	60,5	95,6
- benutzen einen Mähdrescher (%)	74,7	91,7	94,9	96,8	88,5	62,9	89,3	90,9	86,3
Betriebe mit einer außerbetrieblichen, nicht landwirtschaftlichen Erwerbstätigkeit: (% aller Betriebe)	1,0	0,9	1,6	4,6	1,2	3,4	1,1	0,8	8,4
- Fremdenverkehr	0,0	0,1	0,2	0,2	0,1	0,1	0,1	0,1	0,2
- Handwerk	0,1	0,1	0,0	0,2	0,1	0,7	0,2	0,0	0,0
- Verarbeitung landw. Erzeugnisse	0,4	0,1	0,2	0,6	0,2	0,3	0,3	0,2	2,4
- Be- und Verarbeitung von Holz	0,1	0,1	0,4	0,8	0,2	0,5	0,1	0,1	1,1
- Aquakultur	0,0	0,0	0,1	0,1	0,0	0,1	0,0	0,0	0,2
- Erzeugung von erneuerbarer Energie	0,0	0,0	0,0	0,0	0,0	0,0	0,0	0,0	0,0
- Vertragliche Arbeiten	0,0	0,1	0,3	1,4	0,2	0,6	0,2	0,1	2,6
- Sonstige außerbetriebliche Erwerbstätigkeit	0,4	0,3	0,5	1,8	0,4	1,7	0,4	0,3	3,9

Symbole : nicht verfügbar 0 weniger als die Hälfte der verwendeten Einheit oder Null

Betriebsgröße	Landwirtschaftliche Fläche (ha)				Alle Betriebe	Großvieheinheiten (GVE)			
	< 5	5 - < 20	20 - < 50	50 =<		0	0 < - < 5	5 - < 50	50 =<
Fläche (1000 ha)									
Gesamtfläche	117,2	900,0	471,6	1058,0	2546,7	370,1	679,0	1153,1	344,6
Sonstige Flächen	23,8	108,8	41,6	34,4	208,6	19,0	81,5	95,0	13,0
Forstfläche	12,9	66,9	26,8	15,4	122,0	9,5	54,2	55,1	3,2
Landwirtschaftliche Fläche (LF)	93,5	791,2	430,0	1023,5	2338,2	351,1	597,5	1058,1	331,5
Ackerland	51,7	440,6	279,9	908,0	1680,2	330,6	414,1	654,1	281,4
Getreide	24,6	223,9	150,5	549,4	948,3	212,8	253,3	334,3	147,9
<i>Weichweizen und Spelz</i>	5,5	52,0	44,1	264,2	365,9	112,4	92,1	94,3	67,1
<i>Hartweizen</i>	0,0	0,0	0,0	0,0	0,0	0,0	0,0	0,0	0,0
<i>Roggen</i>	1,3	12,8	8,5	25,5	48,1	10,0	14,3	18,3	5,5
<i>Gerste</i>	12,1	95,5	58,1	181,9	347,6	64,2	97,6	132,2	53,6
<i>Hafer</i>	2,1	25,8	13,8	17,4	59,1	4,1	16,3	33,4	5,4
<i>Körnermais</i>	0,0	0,0	0,1	1,4	1,5	0,3	0,1	0,2	1,0
Hülsenfrüchte	0,5	6,1	5,9	22,3	34,8	7,1	7,3	12,8	7,6
Hackfrüchte	10,0	33,5	9,3	24,0	76,8	12,8	27,7	29,3	7,0
<i>Kartoffeln</i>	7,3	26,0	6,5	6,0	45,8	5,1	19,3	20,8	0,6
<i>Zuckerrüben</i>	1,3	1,8	1,5	17,4	21,9	7,5	5,1	2,9	6,3
<i>Futterhackfrüchte</i>	1,5	5,8	1,3	0,6	9,1	0,2	3,3	5,5	0,1
Handelsgewächse	0,4	2,6	5,0	105,3	113,3	49,8	24,2	18,0	21,3
<i>Tabak</i>	0,0	0,0	0,0	0,0	0,0	0,0	0,0	0,0	0,0
<i>Hopfen</i>	0,0	0,0	0,0	0,0	0,0	0,0	0,0	0,0	0,0
<i>Baumwolle</i>	0,0	0,0	0,0	0,0	0,0	0,0	0,0	0,0	0,0
<i>Raps und Rübsen</i>	0,1	1,8	4,3	98,4	104,7	45,6	22,0	16,8	20,2
<i>Sonnenblumen</i>	0,0	0,0	0,0	0,0	0,0	0,0	0,0	0,0	0,0
<i>Soja</i>	0,0	0,0	0,0	0,0	0,0	0,0	0,0	0,0	0,0
Gemüse; Melonen; Erdbeeren	3,2	5,7	1,5	1,8	12,1	3,1	5,3	3,6	0,1
<i>im Freiland</i>	2,9	5,3	1,4	1,7	11,3	2,9	4,9	3,4	0,1
<i>unter Glas</i>	0,4	0,4	0,1	0,0	0,8	0,2	0,4	0,2	0,0
Blumen und Zierpflanzen	0,1	0,1	0,0	0,0	0,2	0,1	0,0	0,0	0,0
<i>im Freiland</i>	0,1	0,0	0,0	0,0	0,1	0,1	0,0	0,0	0,0
<i>unter Glas</i>	0,0	0,0	0,0	0,0	0,1	0,0	0,0	0,0	0,0
Futterpflanzen	11,2	140,2	81,2	127,6	360,3	10,9	60,1	208,1	81,1
Schwarz- und Grünbrache	1,6	27,9	25,9	73,9	129,3	32,5	35,4	47,1	14,3
Haus- und Nutzgärten	0,0	0,0	0,0	0,0	0,0	0,0	0,0	0,0	0,0
Dauergrünland	37,5	340,7	146,7	110,0	635,0	11,8	174,5	398,7	50,0
Dauerkulturen	4,3	9,8	3,4	5,5	23,0	8,6	8,9	5,3	0,2
Obst- und Beerenobstanlagen	4,2	9,4	3,3	5,4	22,2	8,3	8,8	5,0	0,2
Zitrusanlagen	0,0	0,0	0,0	0,0	0,0	0,0	0,0	0,0	0,0
Olivenanlagen	0,0	0,0	0,0	0,0	0,0	0,0	0,0	0,0	0,0
Rebanlagen	0,0	0,0	0,0	0,0	0,0	0,0	0,0	0,0	0,0
Verhältniszahlen									
Landwirtschaftliche Fläche je Betrieb (ha)	3,3	9,9	29,5	174,7	18,2	47,6	10,2	17,1	362,7
Landwirtschaftliche Fläche... (%)									
... in Eigentum	70,4	62,6	49,6	21,0	42,3	26,0	58,2	47,3	15,2
... in benachteiligten oder Berggebieten	37,6	48,3	45,4	26,4	37,8	24,0	40,1	45,4	23,9
... mit ökologischem Landbau	0,2	0,3	0,6	0,8	0,6	0,7	0,5	0,5	0,8
... mit bewässerter Fläche	0,0	0,0	0,0	0,0	0,0	0,0	0,0	0,0	0,0

Symbole : nicht verfügbar

0 weniger als die Hälfte der verwendeten Einheit oder Null

Betriebsgröße	Landwirtschaftliche Fläche (ha)				Alle Betriebe	Großvieheinheiten (GVE)		
	< 5	5 - < 20	20 - < 50	50 = <		0 < - < 5	5 - < 50	50 = <
Viehbestand (1000 GVE)	188,3	448,1	168,1	318,4	1122,9	179,2	575,2	368,5
davon Weidevieh (%)	34,8	77,7	76,8	57,2	64,5	70,9	81,5	35,1
Weidevieh (1000 Tiere)								
Einhufer	6,3	27,6	5,1	4,1	43,0	13,0	26,7	3,3
Rinder	74,5	416,8	163,4	232,4	887,0	143,0	579,7	164,4
Unter 1 Jahr	18,4	110,0	44,5	57,4	230,4	36,2	155,0	39,2
Von 1 bis unter 2 Jahren	12,3	83,5	37,2	53,0	185,9	20,2	127,4	38,2
Milchkühe	42,1	210,2	73,8	100,8	426,9	83,2	274,2	69,4
Sonstige Kühe	0,2	2,2	1,8	4,1	8,2	0,5	4,6	3,2
Sonstige Rinder von 2 Jahren und älter	1,5	10,9	6,1	17,1	35,6	2,8	18,5	14,3
Schafe	2,4	14,1	6,4	5,9	28,7	7,6	17,9	3,2
Ziegen	8,5	9,9	2,0	0,5	20,9	12,4	8,4	0,1
Veredlung								
Schweine (1000 Tiere)	325,9	301,9	94,7	354,2	1076,6	156,0	339,5	581,1
Ferkel unter 20 kg	70,2	57,3	21,4	92,3	241,2	30,9	64,7	145,6
Zuchtsauen	35,7	24,6	9,4	40,1	109,9	9,2	31,9	68,8
Andere Schweine	220,0	220,0	63,9	221,9	725,6	115,9	243,0	366,7
Geflügel (Million Tiere)	3,0	1,3	1,2	3,3	8,8	0,8	1,1	7,0
Masthähnchen und -hühnchen	1,7	0,3	0,6	1,2	3,8	0,2	0,3	3,3
Legehennen	0,9	0,8	0,5	1,5	3,7	0,5	0,6	2,6
Sonstiges Geflügel	0,4	0,2	0,1	0,6	1,3	0,1	0,2	1,0
Mutterkaninchen (1000 Tiere)	15,0	31,2	4,9	2,6	53,7	28,0	25,6	0,1
Bienenstöcke* (1000)	51,0	39,4	9,0	3,3	102,7	55,5	15,1	0,8
Durchschnittliche Herdengröße**								
Einhufer (Tiere/Betrieb)	1,1	1,2	1,7	5,2	1,3	1,1	1,3	12,6
Rinder (Tiere/Betrieb)	3,4	5,6	12,5	55,6	7,9	2,8	9,5	209,2
Milchkühe (Tiere/Betrieb)	2,0	2,9	5,8	25,1	3,9	1,7	4,5	92,0
Sonstige Kühe (Tiere/Betrieb)	1,5	1,5	2,4	9,3	3,0	1,1	2,2	16,3
Schafe (Tiere/Betrieb)	6,0	9,6	16,1	59,8	12,1	8,0	12,8	152,6
Ziegen (Tiere/Betrieb)	3,4	2,6	4,0	5,0	3,0	3,1	2,9	3,9
Schweine (Tiere/Betrieb)	16,3	4,7	8,6	110,9	10,9	3,5	6,3	1339,0
Zuchtsauen (Tiere/Betrieb)	8,6	1,5	2,4	32,2	4,3	1,3	1,8	269,7
Sonstige Schweine > 20 kg (Tiere/Betrieb)	12,2	3,7	6,1	73,0	8,0	2,9	4,8	871,1
Mutterkaninchen (Tiere/Betrieb)	4,0	3,5	3,4	8,3	3,8	4,3	3,3	5,4
Legehennen (1000/Betrieb)	0,0	0,0	0,1	0,6	0,0	0,0	0,0	9,1
Masthähnchen und -hühnchen (1000/Betrieb)	0,4	0,0	0,2	1,5	0,2	0,0	0,0	35,0
Bienenstöcke (Stock/Betrieb)	24,2	9,1	9,9	9,8	13,4	13,3	5,9	15,7

Symbole : nicht verfügbar 0 weniger als die Hälfte der verwendeten Einheit oder Null

* Die Bienen bei der Berechnung der Großvieheinheiten nicht berücksichtigt werden, gibt es insgesamt 31 300 Bienenstöcke auf Betrieben mit 0 GVE.

** Anzahl an Tieren der jeweiligen Tierkategorie je Betrieb mit dieser Art von Tieren.

		Absolute Zahlen			% des Gesamtwerts	
		Insgesamt	< 1 EGE	>= 1 EGE	< 1 EGE	>= 1 EGE
Regelmäßig beschäftigte Arbeitskräfte	(1000 Personen)	537,5	225,3	312,2	41,9	58,1
Regelmäßig beschäftigte Arbeitskräfte	(1000 JAE)	215,2	67,7	147,6	31,4	68,6
Alleinige Betriebsinhaber	(1000 Personen)	252,4	124,3	128,1	49,3	50,7
... mindestens 65 Jahre alt		80,7	47,0	33,6	58,3	41,7
... mit einer außerbetrieblichen Erwerbstätigkeit		68,6	33,6	35,0	49,0	51,0
Anzahl der Betriebe	(1000)	252,9	124,3	128,6	49,2	50,8
... Produktion besonders für verbrauchen bei der Haushalt des Betriebsinhaber		130,0	91,0	39,0	70,0	30,0
... Produktion besonders auf Direktverkäufe		38,4	18,0	20,4	46,8	53,2
... benutzen einen Traktor		217,3	96,4	121,0	44,3	55,7
Standarddeckungsbeitrag (SDB)	(1000 EGE)	552,3	65,4	486,9	11,8	88,2
Landwirtschaftliche Fläche	(1000 ha)	2792,0	453,9	2338,2	16,3	83,7
... in Eigentum		1314,1	324,0	990,1	24,7	75,3
Viehbestand	(1000 GVE)	1290,5	167,6	1122,9	13,0	87,0

Symbole : nicht verfügbar 0 weniger als die Hälfte der verwendeten Einheit oder Null

➤ WISSENSWERTES ZUR METHODIK

Die Erhebung der Gemeinschaft über die Struktur der landwirtschaftlichen Betriebe wurde 2005 in Litauen als Stichprobe durchgeführt. Vor dieser Erhebung wurde zuletzt 2003 eine Landwirtschaftszählung als Vollerhebung durchgeführt. Der Stichtag für die Strukturhebung 2005 war der 1. Juni 2005. Für die Ernteerträge des Anbaujahrs (Aussaat Herbst 2004, Frühjahr 2005 oder geplante Aussaaten) sowie für die Merkmale der Arbeitskräfte wurden die 12 Monate bis zum 31. Mai 2005 herangezogen.

Zielgruppe waren die landwirtschaftlichen Betriebe mit wenigstens 1 ha landwirtschaftlich genutzter Fläche oder einem jährlichen Einkommen aus landwirtschaftlicher Tätigkeit von wenigstens 5000 LTL (5000 litauische Lire, d. h. etwa 1300 EUR). Auswahlgrundlage war die Gleiche wie für die Vollerhebung 2003 sowie zusätzliche neue Einheiten aus dem Unternehmensregister. Die Auswahlgrundlage wurde in 5 Schichten nach Rechtsstatus, wirtschaftlicher Betriebsgröße, betriebswirtschaftlicher Ausrichtung, Standort und bestimmten Merkmalen (Landwirtschaftsfläche, Milchkuhe, Schweine und Geflügel) aufgeteilt. Alle Rechtspersonen und alle Familienbetriebe mit wenigstens 2 EGE wurden vollständig erhoben. In den restlichen Schichten wurden einfache Stichproben gezogen. Die endgültige Stichprobe umfasste fast 66 000 Betriebe, von denen 330 noch nie erhoben worden waren.

Für jede Aktivität eines Betriebs (zum Beispiel Weizen, Milchkuhe oder Rebanlagen) wird ein Standarddeckungsbeitrag (SDB) errechnet, der auf der Fläche (oder der Anzahl der Tiere) und auf

einem regionalen Koeffizienten beruht. Die Summe dieser SDB ist die wirtschaftliche Größe des Betriebs, ausgedrückt in Europäischen Größeneinheiten (EGE). 1 EGE entspricht 1 200 Euro.

Jeder Betrieb wird im gemeinschaftlichen Klassifizierungssystem anhand seiner wirtschaftlichen Größe und betriebswirtschaftlichen Ausrichtung in Abhängigkeit des Anteils der einzelnen Aktivitäten an der wirtschaftlichen Größe klassifiziert. Zum Beispiel wird ein Betrieb, in dem Zuchtsauen zu mehr als 2/3 der wirtschaftlichen Größe beitragen, als Spezialisierter Schweineaufzuchtbetrieb (Typ 5011) klassifiziert. Abhängig von der Untergliederungstiefe werden die Betriebe in 8 bis 70 Ausrichtungen gruppiert.

Eine Jahresarbeitseinheit (JAE) entspricht einer ganzjährig vollzeitlich beschäftigten Arbeitskraft. Dies entspricht 2 032 Stunden (254 Arbeitstage zu jeweils acht Stunden).

Eine Großvieheinheit (GVE) entspricht einer Milchkuh. Die Anzahl der Tiere (pro Kopf) wird unter Benutzung eines Koeffizienten, der sich auf die Futteranforderungen der verschiedenen Tierkategorien bezieht, in GVE umgerechnet.

Subsistenzlandwirtschaft bezieht sich hier auf alle Betriebe unter 1 EGE. Dabei ist zu beachten, dass die Anzahl der Betriebe aufgrund von Divergenzen in der Betriebsstrukturhebung nicht vergleichbar ist.

➤ REFERENZPUBLIKATIONEN

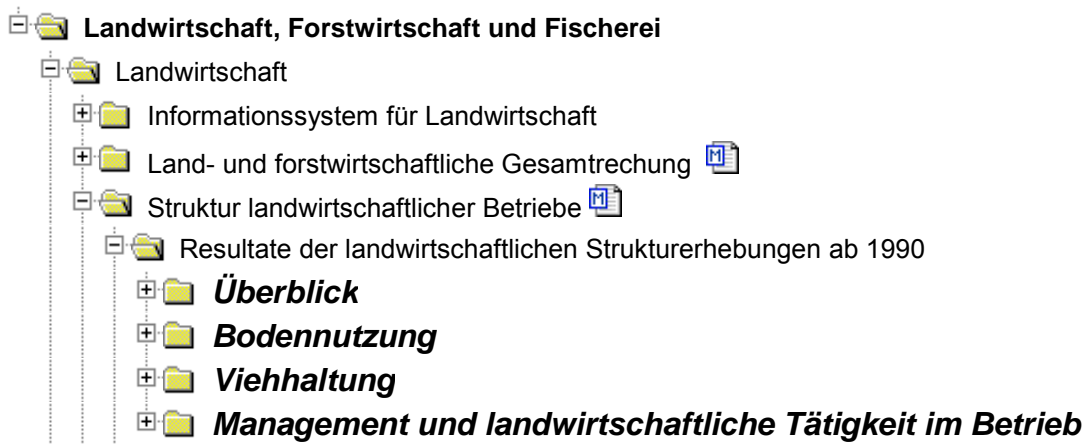
2005 m. žemės ūkio struktūros tyrimo rezultatai/Results of the 2005 Agricultural Census in Lithuania, Statistikos departamentas prie Lietuvos Respublikos Vyriausybės/ Department of Statistics of the Government of the Republic of Lithuania, Vilnius, August 2006 (geplant)

Website des Statistischen Department des Kabinetts der Republik Litauen: www.std.lt

Nationaler Methodenbericht– Strukturhebung 2005 (erhältlich auf Anfrage)

Weitere Informationsquellen:

Daten: [EUROSTAT Webseite/Thema: Landwirtschaft und Fischerei/Daten](#)



Journalisten können den Media Support Service kontaktieren:

BECH Gebäude Büro A4/125
L - 2920 Luxembourg

Tel. (352) 4301 33408
Fax (352) 4301 35349

E-mail: eurostat-mediasupport@ec.europa.eu

European Statistical Data Support:

Eurostat hat zusammen mit den anderen Mitgliedern des „Europäischen Statistischen Systems“ ein Netz von Unterstützungszentren eingerichtet; diese Unterstützungszentren gibt es in fast allen Mitgliedstaaten der EU und in einigen EFTA-Ländern.

Sie sollen die Internetnutzer europäischer statistischer Daten beraten und unterstützen.

Kontakt Informationen für dieses Unterstützungsnetz finden Sie auf unserer Webseite:
<http://ec.europa.eu/eurostat/>

Ein Verzeichnis unserer Verkaufsstellen in der ganzen Welt erhalten Sie beim:

Amt für amtliche Veröffentlichungen der Europäischen Gemeinschaften

2, rue Mercier
L - 2985 Luxembourg

URL: <http://publications.europa.eu>
E-mail: info-info-opoce@ec.europa.eu
