

# Struktur der Landwirtschaft in Slowenien 2005

## 75% der landwirtschaftlichen Fläche und 76% des Viehbestands in Betrieben mit weniger als 20 ha

Diese Statistik kurz gefasst ist die zweite Ausgabe einer Reihe von länderspezifischen Veröffentlichungen der Ergebnisse der Betriebsstrukturerhebung 2005. Sie bietet eine kurze, aber gleichwohl umfassende Einsicht in die Struktur der landwirtschaftlichen Betriebe in Slowenien. Eine ähnliche Veröffentlichung präsentierte im Februar 2005 die Ergebnisse der Betriebsstrukturerhebung 2003 in Slowenien.

\*\*\*

Im Juni 2005 gab es in Slowenien etwa **61 000\*** landwirtschaftliche Betriebe mit einer wirtschaftlichen Größe von wenigstens 1 Europäischen Größeneinheit (EGE), d.h. etwa 1% weniger als 2003.

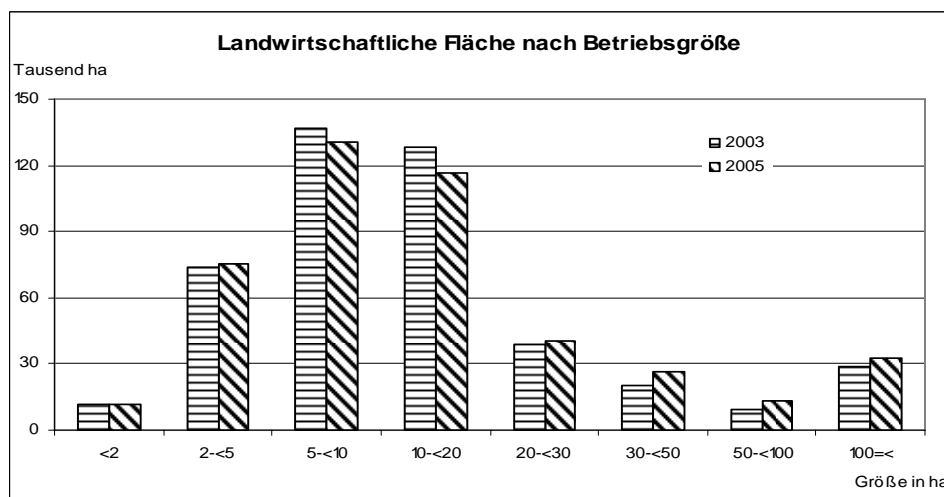
- Diese Betriebe beschäftigten 83 000 JAE (Jahresarbeitsseinheiten), was 8 000 Vollbeschäftigten entspricht;
- sie bewirtschafteten eine landwirtschaftliche Fläche von etwa 448 000 ha, durchschnittlich also **7,4 ha pro Betrieb** (gegenüber 7,3 ha in 2003).

Von diesen 61 000 Betrieben

- beschäftigten 36 % weniger als eine JAE, während 20 % der Betriebe 2 oder mehr JAE beschäftigten;
- bewirtschafteten 51 % weniger als 5 ha, 4 % eine landwirtschaftliche Fläche von 20 ha oder mehr;
- entsprechend ihrer hauptbetriebswirtschaftlichen Ausrichtung waren 18% der Betriebe Pflanzenbauverbund, 16% spezialisierte Milchviehbetriebe, 16% Viehhaltungsverbundbetriebe – Teilausrichtung Weidevieh, 8% kombinierten Pflanzenbau-Viehhaltung und bei 8% handelte es sich um spezialisierte Rinderaufzucht und Mastbetriebe;
- lagen 71% der landwirtschaftlichen Flächen in benachteiligten oder Berggebieten;
- etwa 2% der Betriebe waren Betriebe mit ökologischem Landbau;
- 61% produzierten hauptsächlich für den Eigenverbrauch;
- 6% erhielten direkte Investitionsbeihilfen.

Von den 61 000 alleinigen Betriebsinhabern waren:

- 25 % Frauen
- 55 % mindestens 55 Jahre alt und nur 5 % jünger als 35 Jahre;
- 71 % hatten eine außerbetriebliche Tätigkeit als Hauptberuf.



\* Aufgrund der in den Mitgliedstaaten unterschiedlichen Erfassung ist diese Angabe zwischen den Ländern nicht vergleichbar. Aus diesem Grund konzentriert sich die vorliegende Analyse, inbegriffen die Tabellen 1-4 und die Graphiken, auf Betriebe von wenigstens 1 EGE. Für weitere Informationen zum Konzept der EGE siehe Wissenswertes zur Methodik.

## Statistik

### kurz gefasst

LANDWIRTSCHAFT UND FISCHEREI

11/2006

Autoren

György BENOIST

PoI MARQUER

## Inhalt

Tabelle 1 – Arbeitskräfte nach Betriebsgröße.....3

Tabelle 2 – Landwirtschaftliche Betriebe nach Größe.....4

Tabelle 3 – Bodennutzung nach Betriebsgröße.....5

Tabelle 4 – Viehbestand nach Betriebsgröße.....6

Tabelle 5 – Subsistenzlandwirtschaft.....7



Manuskript abgeschlossen: 18.08.2006

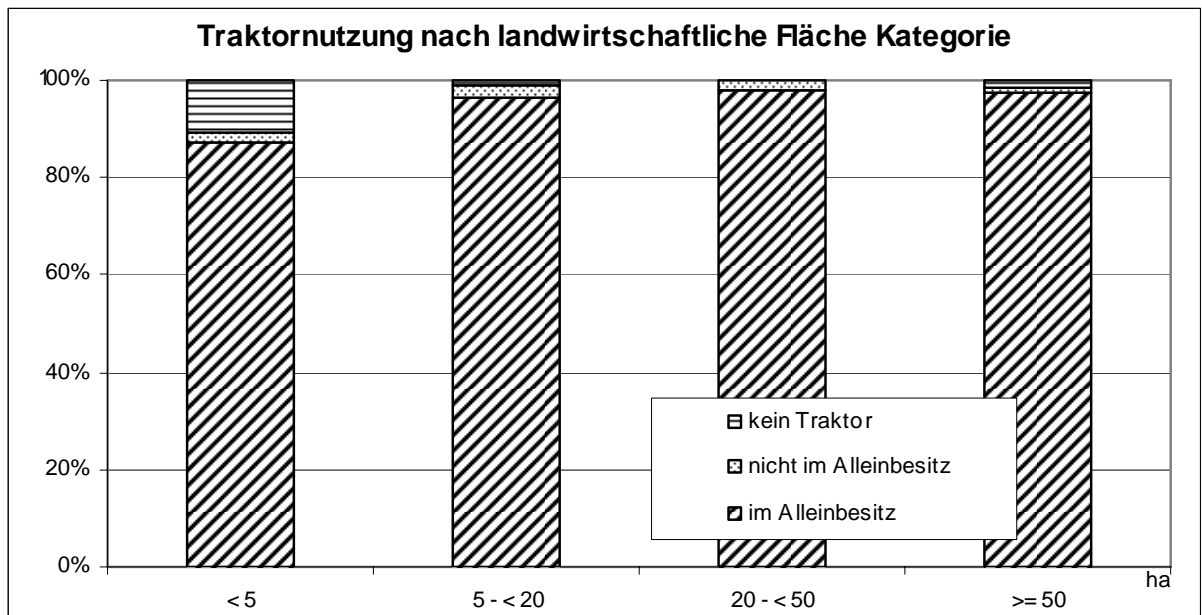
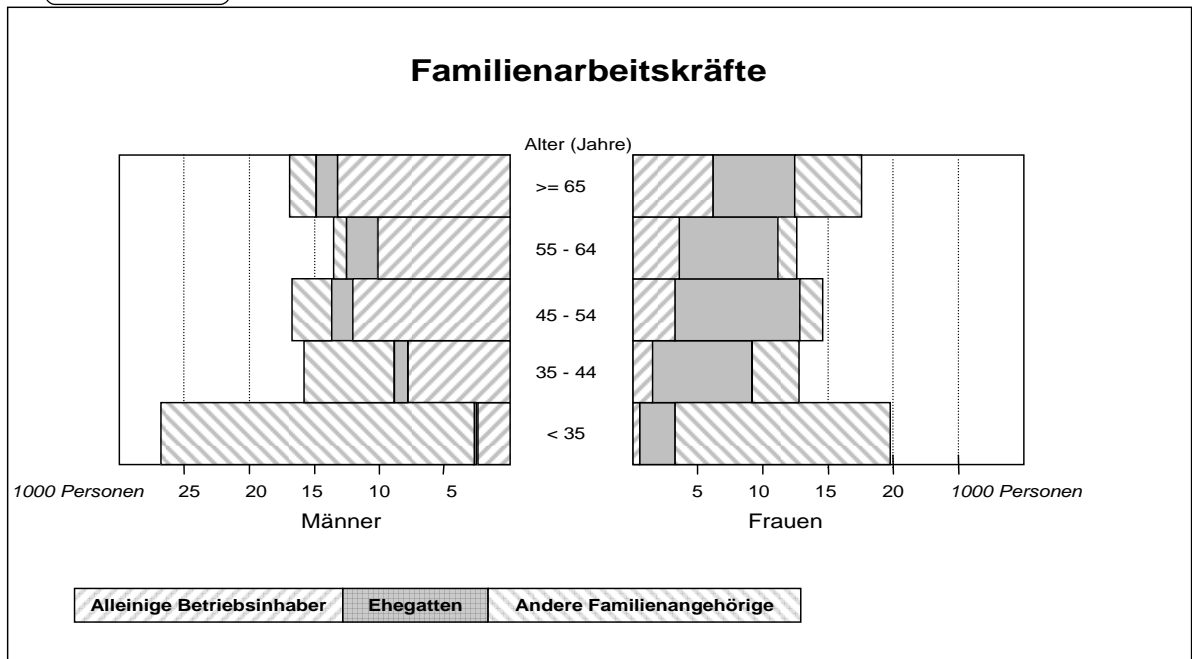
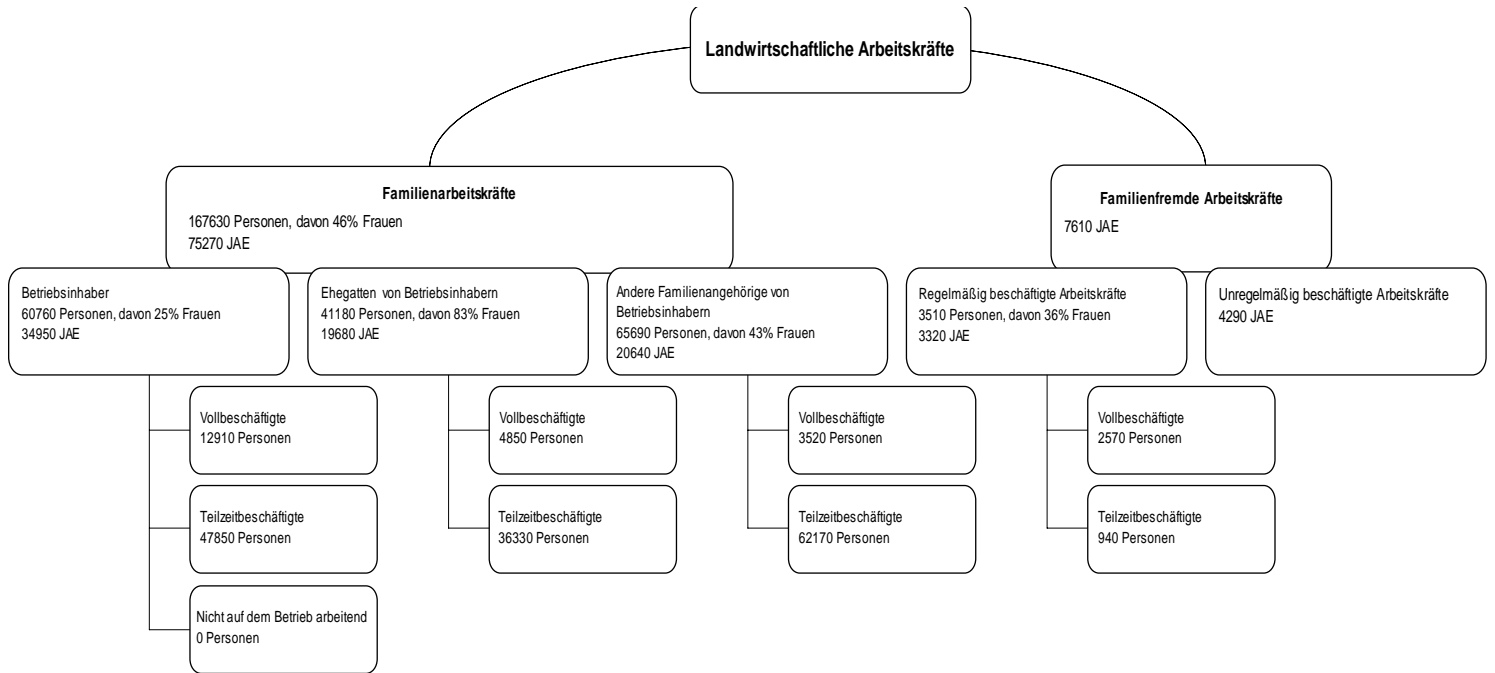
Datenextraktion am: 20.06.2006

ISSN 1562-1359

Katalognummer: KS-NN-06-011-DE-N

© Europäische Gemeinschaften, 2006

# Slowenien, 2005 – Betriebe mit wenigstens 1 EGE



Betriebsgröße	Landwirtschaftliche Fläche (ha)				Alle Betriebe	Großvieheinheiten (GVE*)			
	< 5	5 - < 20	20 - < 50	50 =<		0	0 < - < 5	5 - < 50	50 =<
<b>Arbeitskräfte (AK) insgesamt</b>									
1000 Jahresarbeitseinheiten	32,0	42,4	6,1	2,4	82,9	7,7	30,8	40,7	3,6
<b>Familienarbeitskräfte</b>									
1000 Personen	79,2	79,3	8,3	0,8	167,6	16,4	75,6	72,9	2,7
1000 Jahresarbeitseinheiten	30,0	39,8	5,0	0,5	75,3	5,5	29,4	38,6	1,7
<b>Regelmäßig beschäftigte familienfremde AK</b>									
1000 Personen	0,6	0,4	0,8	1,8	3,5	1,5	0,0	0,2	1,8
1000 Jahresarbeitseinheiten	0,5	0,3	0,8	1,7	3,3	1,4	0,0	0,1	1,7
<b>Unregelmäßig beschäftigte familienfremde AK</b>									
1000 Jahresarbeitseinheiten	1,5	2,2	0,3	0,3	4,3	0,7	1,4	1,9	0,2
<b>Betriebsleiter (1000)</b>	<b>31,0</b>	<b>27,1</b>	<b>2,4</b>	<b>0,3</b>	<b>60,9</b>	<b>7,2</b>	<b>28,9</b>	<b>23,9</b>	<b>0,8</b>
- weiblich (%)	29,7	20,6	10,3	7,7	24,7	19,2	29,9	20,6	9,9
- Teilzeitarbeit von unter 50 % (%)	57,8	31,2	12,3	5,5	43,9	64,6	55,2	25,2	9,9
- Teilzeitarbeit von 50 % und mehr (%)	32,2	38,3	27,2	21,6	34,7	23,8	34,2	39,0	18,6
- mit alleiniger landw. Grundausbildung (%)	20,7	27,8	34,7	30,6	24,4	30,6	18,7	29,3	32,1
- mit umfassender landw. Ausbildung (%)	4,6	10,1	26,1	43,9	8,1	10,7	4,6	10,6	37,4
<b>Alleinige Betriebsinhaber (1000)</b>	<b>31,0</b>	<b>27,1</b>	<b>2,4</b>	<b>0,3</b>	<b>60,8</b>	<b>7,1</b>	<b>28,9</b>	<b>23,9</b>	<b>0,8</b>
- weiblich (%)	29,7	20,6	10,2	9,0	24,8	19,3	29,9	20,6	10,5
- Verteilung nach Altersklassen (%)									
- unter 35 Jahre	3,2	5,8	9,3	12,1	4,7	4,5	3,4	5,9	12,2
- 35 bis 44 Jahre	12,4	18,0	25,4	32,8	15,5	17,7	12,2	18,3	27,8
- 45 bis 54 Jahre	23,7	26,1	34,1	29,7	25,2	29,8	22,6	26,7	32,9
- 55 bis 64 Jahre	25,4	20,2	16,1	16,4	22,7	22,1	24,6	20,8	13,4
- 65 Jahre und mehr	35,3	29,9	15,1	8,2	32,0	25,9	37,0	28,2	13,5
- Teilzeitarbeit von unter 50 % (%)	57,9	31,3	12,5	6,6	44,0	65,3	55,2	25,2	10,5
- Teilzeitarbeit von 50 % und mehr (%)	32,3	38,3	27,5	26,2	34,8	24,1	34,2	39,0	19,6
- mit einer außerbetrieblichen Erwerbstätigkeit <sup>1</sup> (%)	80,7	62,5	40,3	33,2	70,8	84,3	80,5	56,2	33,2
- hauptberuflich	74,2	49,8	23,6	22,7	61,1	79,6	73,1	42,5	15,8
- nebenberuflich	6,5	12,7	16,7	10,2	9,7	4,7	7,3	13,7	17,3
<b>Im Betrieb beschäftigte Ehegatten des alleinigen Betriebsinhabers (1000)</b>	<b>20,2</b>	<b>18,8</b>	<b>1,9</b>	<b>0,2</b>	<b>41,2</b>	<b>4,2</b>	<b>18,8</b>	<b>17,5</b>	<b>0,6</b>
- weiblich (%)	79,2	85,0	92,0	89,9	82,5	87,0	79,5	84,4	91,4
- Verteilung nach Altersklassen (%)									
- unter 35 Jahre	4,5	9,6	13,5	17,5	7,3	6,8	5,1	9,5	14,0
- 35 bis 54 Jahre	45,4	50,9	65,0	64,0	49,0	56,3	44,7	51,1	67,0
- 55 Jahre und mehr	50,1	39,5	21,5	18,5	43,8	36,9	50,2	39,3	19,0
- Teilzeitarbeit von unter 50 % (%)	66,8	48,0	34,4	33,9	56,5	80,9	64,2	43,4	26,5
- Teilzeitarbeit von 50 % und mehr (%)	27,3	36,1	35,1	34,4	31,7	14,5	30,0	37,7	32,9
- mit einer außerbetrieblichen Erwerbstätigkeit (%)	90,2	81,4	67,6	70,4	85,0	92,3	90,4	78,6	54,7
<b>Andere im Betrieb beschäftigte Familienangehörige des alleinigen Betriebsinhabers (1000)</b>	<b>28,0</b>	<b>33,3</b>	<b>4,0</b>	<b>0,4</b>	<b>65,7</b>	<b>5,0</b>	<b>27,9</b>	<b>31,5</b>	<b>1,3</b>
- weiblich (%)	43,0	43,9	43,0	41,6	43,5	41,3	43,4	43,8	44,5
- Teilzeitarbeit von unter 50 % (%)	86,4	75,2	64,3	58,9	79,2	88,5	85,0	73,3	62,5
- Teilzeitarbeit von 50 % und mehr (%)	11,5	18,0	20,5	23,8	15,4	7,7	13,0	18,6	18,2
- mit einer außerbetrieblichen Erwerbstätigkeit (%)	96,5	92,2	85,2	82,4	93,5	96,3	96,1	91,3	80,7

Symbole : nicht verfügbar 0 weniger als die Hälfte der verwendeten Einheit oder Null

\* GVE = Großvieheinheiten

<sup>1</sup>Nur für Betriebsinhaber, die auch Betriebsleiter sind.

Betriebsgröße	Landwirtschaftliche Fläche (ha)				Alle Betriebe	Großvieheinheiten (GVE)			
	< 5	5 - < 20	20 - < 50	50 =<		0	0 < - < 5	5 - < 50	50 =<
<b>Betriebe</b>									
- Zahl insgesamt (1000)	31,0	27,1	2,4	0,3	60,9	7,2	28,9	23,9	0,8
- nach der Rechtspersönlichkeit des Betriebsinhabers (%)									
- alleiniger Betriebsinhaber	99,9	99,9	98,8	82,6	99,8	99,0	100,0	100,0	94,7
- juristische Personen	0,1	0,1	1,2	17,4	0,2	1,0	0,0	0,0	5,3
- Gruppenbetriebe	0,0	0,0	0,0	0,0	0,0	0,0	0,0	0,0	0,0
- nach beschäftigten Arbeitskräften (%)									
- unter 1 JAE	51,9	20,9	3,9	1,9	35,9	66,1	48,0	13,3	2,9
- 1 bis unter 2 JAE	38,9	51,1	36,7	33,5	44,2	24,8	42,6	52,6	28,1
- 2 bis unter 3 JAE	8,4	24,0	41,0	28,1	16,8	6,6	8,6	28,9	41,1
- 3 JAE und mehr	0,8	4,0	18,3	36,1	3,1	2,5	0,8	5,2	27,9
- nach wirtschaftlicher Größe (%)									
- 1 bis weniger als 8 EGE	98,1	76,0	19,6	11,6	84,7	87,8	97,5	71,1	0,2
- 8 1 bis weniger als 16 EGE	1,4	18,3	21,5	13,5	9,8	6,4	1,9	20,4	7,2
- 16 bis weniger als 40 EGE	0,4	5,4	50,3	23,5	4,7	3,9	0,6	8,2	59,1
- 40 bis weniger als 100 EGE	0,1	0,3	8,0	34,8	0,7	1,2	0,1	0,3	28,9
- 100 EGE und mehr	0,0	0,0	0,6	16,5	0,1	0,7	0,0	0,0	4,6
- nach hauptbetriebswirtschaftlicher Ausrichtung (BWA) (%)									
- Pflanzenbauverbundbetriebe	26,4	10,0	5,2	3,5	18,2	13,6	30,2	5,6	1,3
- Spezialisierte Milchviehbetriebe	7,8	22,6	40,6	24,8	15,8	0,0	7,0	30,2	42,5
- Viehhaltungsverbundbetriebe – Teilausrichtung Weidevieh	15,5	16,7	7,2	1,9	15,6	3,5	17,1	17,8	4,0
- Kombinationen Pflanzenbau-Viehhaltung	9,3	6,8	6,6	3,5	8,0	4,1	9,1	7,8	10,5
- Spezialisierte Rinderaufzucht und Mastbetriebe	3,1	12,8	9,8	10,3	7,7	0,0	3,4	15,4	4,8
- andere BWA	37,9	31,1	30,7	55,8	34,7	78,8	33,2	23,2	36,8
- nach Bewirtschaftungsmethode (%)									
- Methoden des ökologischen Landbaus	0,4	3,0	6,7	10,0	1,9	0,7	0,9	3,3	1,3
- Bewässerung	2,9	1,9	3,8	4,2	2,5	7,8	2,2	1,2	2,5
mit feststehenden Bewässerungsanlagen	1,3	1,1	3,1	3,2	1,3	3,8	1,0	0,8	2,4
- mit Anbau unter Glas	7,8	6,9	8,2	8,7	7,4	8,8	7,5	7,0	6,0
- mit direkten Investitionsbeihilfen	1,2	8,5	31,5	45,5	5,9	3,2	1,7	10,7	38,3
- benutzen einen Traktor (%)	89,5	98,9	99,8	98,4	94,1	83,6	92,5	99,1	98,8
- Traktor im Alleinbesitz	87,1	96,5	98,2	97,4	91,8	81,0	90,3	96,7	97,1
- benutzen einen Mähdrescher (%)	1,7	8,2	16,1	22,9	5,3	1,9	2,5	9,2	17,8
<b>Betriebe mit einer außerbetrieblichen, nicht landwirtschaftlichen Erwerbstätigkeit:</b>									
(% aller Betriebe)	2,4	6,5	15,6	15,8	4,8	4,5	2,8	7,1	12,0
- Fremdenverkehr	0,5	1,3	2,2	4,5	1,0	1,1	0,5	1,5	1,3
- Handwerk	0,3	0,2	0,0	0,3	0,2	0,4	0,2	0,2	0,1
- Verarbeitung landw. Erzeugnisse	1,1	1,4	2,7	3,2	1,3	2,0	1,0	1,4	2,5
- Be- und Verarbeitung von Holz	0,3	1,0	1,1	1,0	0,6	0,8	0,5	0,8	0,5
- Aquakultur	0,0	0,0	0,1	0,0	0,0	0,0	0,0	0,0	0,1
- Erzeugung von erneuerbarer Energie	0,1	0,2	0,3	0,0	0,1	0,0	0,1	0,2	0,0
- Vertragliche Arbeiten	0,1	1,9	8,8	8,4	1,3	0,2	0,4	2,5	8,0
- Sonstige außerbetriebliche Erwerbstätigkeit	0,2	1,6	3,7	2,3	1,0	0,3	0,4	1,9	1,0

Symbole : nicht verfügbar 0 weniger als die Hälfte der verwendeten Einheit oder Null

Betriebsgröße	Landwirtschaftliche Fläche (ha)				Alle Betriebe	Großvieheinheiten (GVE)			
	< 5	5 - < 20	20 - < 50	50 =<		0	0 < - < 5	5 - < 50	50 =<
<b>Fläche</b> (1000 ha)									
<b>Gesamtfläche</b>	<b>181,3</b>	<b>488,3</b>	<b>97,0</b>	<b>52,0</b>	<b>818,7</b>	<b>65,3</b>	<b>236,1</b>	<b>470,3</b>	<b>47,0</b>
<b>Sonstige Flächen</b>	<b>94,3</b>	<b>241,3</b>	<b>30,3</b>	<b>4,7</b>	<b>370,6</b>	<b>26,3</b>	<b>118,9</b>	<b>219,0</b>	<b>6,5</b>
Forstfläche	77,5	216,6	26,4	2,5	323,0	20,5	98,1	198,9	5,5
<b>Landwirtschaftliche Fläche (LF)</b>	<b>87,0</b>	<b>247,0</b>	<b>66,7</b>	<b>47,3</b>	<b>448,1</b>	<b>39,1</b>	<b>117,3</b>	<b>251,3</b>	<b>40,4</b>
<b>Ackerland</b>	<b>33,5</b>	<b>80,8</b>	<b>29,0</b>	<b>26,0</b>	<b>169,2</b>	<b>16,6</b>	<b>40,4</b>	<b>86,3</b>	<b>25,8</b>
Getreide	21,8	41,8	12,8	15,5	91,9	10,6	26,7	41,7	12,9
Weichweizen und Spelz	6,2	12,3	3,8	7,2	29,4	4,8	8,4	11,8	4,5
Hartweizen	0,0	0,0	0,0	0,0	0,0	0,0	0,0	0,0	0,0
Roggen	0,4	0,4	0,1	0,2	1,2	0,1	0,5	0,4	0,2
Gerste	3,9	7,9	2,1	1,2	15,1	0,9	4,4	8,4	1,4
Hafer	0,5	1,6	0,4	0,2	2,6	0,1	0,8	1,6	0,2
Körnermais	10,1	18,4	6,0	6,6	41,0	4,6	12,0	18,1	6,4
Hülsenfrüchte	0,2	0,7	0,4	0,6	2,0	0,3	0,4	0,8	0,4
Hackfrüchte	2,8	5,4	1,9	1,6	11,7	1,6	3,6	5,4	1,1
Kartoffeln	2,1	3,1	0,5	0,1	5,8	0,4	2,4	2,8	0,2
Zuckerrüben	0,4	1,8	1,3	1,5	5,0	1,1	0,7	2,2	1,0
Futterhackfrüchte	0,4	0,4	0,0	0,0	0,9	0,0	0,4	0,4	0,0
Handelsgewächse	2,1	2,2	1,1	2,2	7,6	2,0	2,5	2,1	1,1
Tabak	0,0	0,0	0,0	0,0	0,0	0,0	0,0	0,0	0,0
Hopfen	0,0	0,2	0,6	0,3	1,1	0,3	0,2	0,6	0,1
Baumwolle	0,0	0,0	0,0	0,0	0,0	0,0	0,0	0,0	0,0
Raps und Rübsen	0,1	0,3	0,2	1,6	2,3	0,9	0,3	0,2	0,9
Sonnenblumen	0,0	0,0	0,0	0,0	0,0	0,0	0,0	0,0	0,0
Soja	0,0	0,0	0,0	0,1	0,2	0,1	0,0	0,0	0,0
Gemüse; Melonen; Erdbeeren	0,3	0,6	0,2	0,0	1,2	0,5	0,3	0,3	0,0
im Freiland	0,3	0,6	0,2	0,0	1,1	0,5	0,3	0,3	0,0
unter Glas	0,1	0,1	0,0	0,0	0,1	0,0	0,1	0,0	0,0
Blumen und Zierpflanzen	0,0	0,0	0,1	0,0	0,2	0,1	0,0	0,0	0,0
im Freiland	0,0	0,0	0,1	0,0	0,1	0,1	0,0	0,0	0,0
unter Glas	0,0	0,0	0,0	0,0	0,0	0,0	0,0	0,0	0,0
Futterpflanzen	5,7	29,7	11,9	5,2	52,5	1,1	6,4	35,5	9,4
Schwarz- und Grünbrache	0,4	0,4	0,5	0,6	1,8	0,3	0,4	0,5	0,6
<b>Haus- und Nutzgärten</b>	<b>0,8</b>	<b>0,7</b>	<b>0,1</b>	<b>0,0</b>	<b>1,6</b>	<b>0,2</b>	<b>0,8</b>	<b>0,6</b>	<b>0,0</b>
<b>Dauergrünland</b>	<b>42,6</b>	<b>154,7</b>	<b>35,8</b>	<b>17,4</b>	<b>250,6</b>	<b>11,0</b>	<b>66,9</b>	<b>158,8</b>	<b>13,9</b>
<b>Dauerkulturen</b>	<b>10,1</b>	<b>10,8</b>	<b>1,9</b>	<b>3,9</b>	<b>26,7</b>	<b>11,3</b>	<b>9,1</b>	<b>5,6</b>	<b>0,7</b>
Obst- und Beerenobstanlagen	3,5	4,1	0,9	1,2	9,8	3,4	3,5	2,7	0,2
Zitrusanlagen	:	:	:	:	:	:	:	:	:
Olivenanlagen	0,6	0,1	0,0	0,0	0,7	0,5	0,3	0,0	0,0
Rebanlagen	6,0	6,5	0,9	2,6	15,9	7,2	5,3	2,8	0,5
<b>Verhältniszahlen</b>									
<b>Landwirtschaftliche Fläche je Betrieb</b> (ha)	<b>2,8</b>	<b>9,1</b>	<b>27,5</b>	<b>152,7</b>	<b>7,4</b>	<b>5,4</b>	<b>4,1</b>	<b>10,5</b>	<b>48,8</b>
<b>Landwirtschaftliche Fläche...</b> (%)									
... in Eigentum	88,7	76,9	47,3	13,1	68,0	55,9	86,6	67,4	30,0
... in benachteiligten oder Berggebieten	72,4	75,9	64,4	50,0	70,8	59,2	76,7	74,0	44,7
... mit ökologischem Landbau	0,4	3,4	6,5	7,0	3,7	0,9	2,0	4,9	3,7
... mit bewässerter Fläche	0,6	0,4	0,4	1,0	0,5	3,1	0,4	0,2	0,3

Symbole : nicht verfügbar 0 weniger als die Hälfte der verwendeten Einheit oder Null

Betriebsgröße	Landwirtschaftliche Fläche (ha)				Alle Betriebe	Großvieheinheiten (GVE)		
	< 5	5 - < 20	20 - < 50	50 = <		0 < - < 5	5 - < 50	50 = <
<b>Viehbestand</b> (1000 GVE)	<b>116,4</b>	<b>268,7</b>	<b>88,7</b>	<b>31,6</b>	<b>505,4</b>	<b>64,0</b>	<b>309,1</b>	<b>132,3</b>
davon Weidevieh (%)	41,2	79,1	73,8	65,5	68,6	67,5	84,4	32,1
<b>Weidevieh</b> (1000 Tiere)								
<b>Einhufer</b>	<b>4,3</b>	<b>9,6</b>	<b>2,3</b>	<b>1,3</b>	<b>17,5</b>	<b>3,1</b>	<b>12,8</b>	<b>1,6</b>
<b>Rinder</b>	<b>58,3</b>	<b>276,2</b>	<b>83,4</b>	<b>26,0</b>	<b>443,9</b>	<b>52,4</b>	<b>336,5</b>	<b>55,0</b>
Unter 1 Jahr	18,1	81,9	23,2	8,2	131,4	17,0	98,5	15,9
Von 1 bis unter 2 Jahren	15,0	69,0	20,9	7,6	112,5	14,0	83,5	15,0
Milchkühe	13,7	78,0	30,6	8,0	130,3	10,1	99,7	20,5
Sonstige Kühe	8,9	34,5	4,5	1,0	49,0	8,7	39,3	0,9
Sonstige Rinder von 2 Jahren und älter	2,5	12,8	4,2	1,2	20,7	2,5	15,5	2,7
<b>Schafe</b>	<b>28,6</b>	<b>61,0</b>	<b>17,6</b>	<b>10,8</b>	<b>117,9</b>	<b>38,0</b>	<b>73,1</b>	<b>6,8</b>
<b>Ziegen</b>	<b>9,2</b>	<b>12,7</b>	<b>2,5</b>	<b>1,3</b>	<b>25,7</b>	<b>11,2</b>	<b>13,8</b>	<b>0,8</b>
<b>Veredlung</b>								
<b>Schweine</b> (1000 Tiere)	<b>248,5</b>	<b>166,9</b>	<b>59,7</b>	<b>21,8</b>	<b>497,0</b>	<b>59,5</b>	<b>173,2</b>	<b>264,2</b>
Ferkel unter 20 kg	91,3	44,6	14,5	6,6	157,1	9,3	51,3	96,5
Zuchtsauen	26,8	20,2	6,3	2,2	55,5	3,3	23,7	28,5
Andere Schweine	130,4	102,2	38,9	12,9	284,4	46,9	98,2	139,3
<b>Geflügel</b> (Million Tiere)	<b>0,9</b>	<b>1,3</b>	<b>0,7</b>	<b>0,3</b>	<b>3,2</b>	<b>0,3</b>	<b>0,4</b>	<b>2,5</b>
Masthähnchen und -hühnchen	0,3	0,9	0,5	0,1	1,7	0,0	0,1	1,5
Legehennen	0,5	0,3	0,1	0,1	1,0	0,2	0,2	0,5
Sonstiges Geflügel	0,1	0,1	0,1	0,1	0,5	0,0	0,0	0,4
<b>Mutterkaninchen</b> (1000 Tiere)	<b>11,2</b>	<b>8,7</b>	<b>0,6</b>	<b>0,1</b>	<b>20,6</b>	<b>14,2</b>	<b>6,3</b>	<b>0,2</b>
<b>Bienenstöcke*</b> (1000)	<b>24,9</b>	<b>12,3</b>	<b>0,6</b>	<b>0,0</b>	<b>37,9</b>	<b>20,2</b>	<b>9,6</b>	<b>0,3</b>
<b>Durchschnittliche Herdengröße**</b>								
Einhufer (Tiere/Betrieb)	3,5	3,8	5,5	19,3	4,1	2,4	4,4	17,6
Rinder (Tiere/Betrieb)	4,3	12,8	40,5	130,2	11,9	3,5	15,5	89,4
Milchkühe (Tiere/Betrieb)	2,0	7,1	21,8	76,2	6,7	1,5	8,1	44,7
Sonstige Kühe (Tiere/Betrieb)	2,0	3,9	7,6	16,5	3,5	1,7	4,5	10,6
Schafe (Tiere/Betrieb)	15,8	27,7	75,5	211,0	27,5	16,1	38,7	179,9
Ziegen (Tiere/Betrieb)	6,7	9,2	13,0	49,2	8,6	7,0	10,0	24,3
Schweine (Tiere/Betrieb)	16,4	12,2	48,7	237,1	16,5	3,9	12,1	531,7
Zuchtsauen (Tiere/Betrieb)	12,9	5,8	12,5	51,0	9,1	2,0	5,7	108,3
Sonstige Schweine > 20 kg (Tiere/Betrieb)	8,9	7,7	32,7	161,7	9,7	3,2	7,1	286,6
Mutterkaninchen (Tiere/Betrieb)	3,2	3,6	3,4	5,7	3,4	3,6	2,9	5,8
Legehennen (1000/Betrieb)	0,0	0,0	0,1	1,6	0,0	0,0	0,0	1,7
Masthähnchen und -hühnchen (1000/Betrieb)	0,1	0,5	2,6	3,9	0,4	0,0	0,1	10,7
Bienenstöcke (Stock/Betrieb)	25,7	14,7	8,7	5,7	20,1	22,6	12,2	19,3

Symbole : nicht verfügbar 0 weniger als die Hälfte der verwendeten Einheit oder Null

\* Die Bienen bei der Berechnung der Großvieheinheiten nicht berücksichtigt werden, gibt es insgesamt 7 700 Bienenstöcke auf Betrieben mit 0 GVE.

\*\* Anzahl an Tieren der jeweiligen Tierkategorie je Betrieb mit dieser Art von Tieren.

		Absolute Zahlen			% des Gesamtwerts	
		Insgesamt	< 1 EGE	>= 1 EGE	< 1 EGE	>= 1 EGE
Regelmäßig beschäftigte Arbeitskräfte	(1000 Personen)	207,6	36,4	171,1	17,6	82,4
Regelmäßig beschäftigte Arbeitskräfte	(1000 JAE)	90,1	11,5	78,6	12,8	87,2
Alleinige Betriebsinhaber	(1000 Personen)	77,0	16,3	60,8	21,1	78,9
... mindestens 65 Jahre alt		26,2	6,8	19,4	25,9	74,1
... mit einer außerbetrieblichen Erwerbstätigkeit		57,3	14,3	43,0	25,0	75,0
<b>Anzahl der Betriebe</b>	<b>(1000)</b>	77,2	16,3	60,9	21,1	78,9
... Produktion besonders für verbrauchen bei der Haushalt des Betriebsinhaber		52,8	15,8	37,0	30,0	70,0
... Produktion besonders auf Direktverkäufe		10,6	0,4	10,2	4,0	96,0
... benutzen einen Traktor		69,7	12,4	57,3	17,7	82,3
Standarddeckungsbeitrag (SDB)	(1000 EGE)	354,0	10,5	343,4	3,0	97,0
<b>Landwirtschaftliche Fläche</b>	<b>(1000 ha)</b>	485,4	37,4	448,1	7,7	92,3
... in Eigentum		339,1	34,2	304,8	10,1	89,9
<b>Viehbestand</b>	<b>(1000 GVE)</b>	523,5	18,1	505,4	3,5	96,5

Symbole : nicht verfügbar 0 weniger als die Hälfte der verwendeten Einheit oder Null

### ➤ WISSENSWERTES ZUR METHODIK

In Slowenien wurde die Erhebung über die Struktur der landwirtschaftlichen Betriebe im Juni 2005 als Stichprobenerhebung durchgeführt. Zuvor hatte im Jahr 2000 eine vollständige Landwirtschaftszählung stattgefunden. Stichtag der Strukturhebung 2005 war der 1. Juni 2005, die Arbeitskräfte Merkmale wurden für den Bezugszeitraum 1. Juni 2004 bis 31. Mai 2005 erhoben.

In der Betriebsstrukturhebung werden landwirtschaftliche Betriebe erfasst, die landwirtschaftliche Tätigkeiten durchführen; die Definition des Betriebs und die Schwellen sind seit 2000 unverändert. Zielgruppe waren die im Statistischen Register der landwirtschaftlichen Betriebe verzeichneten landwirtschaftlichen Familienbetriebe sowie alle im Unternehmensregister verzeichneten Gewerbebetriebe. Das Verzeichnis der Einheiten wird zweimal jährlich anhand von Informationen aus den statistischen Erhebungen und von administrativen Datenquellen (Register der Gebietseinheiten, InVeKoS) aktualisiert. Alle Gewerbebetriebe wurden in die Erhebung einbezogen. Für die Familienbetriebe war das Verfahren der Stichprobenziehung das gleiche wie 2003. Die Auswahlgrundlage wurde nach 20 physischen Kriterien (z. B. LF, extensiv bewirtschaftete Baumobstanlagen, Viehbestand) und nach statistischen Regionen (Ebene NUTS 3) geschichtet. Aus der Schichtung gingen vier Gruppen hervor, wobei die größten Betriebe in Gruppe 1, die kleinsten in Gruppe 4 zu finden waren. Insgesamt wurden 48 Schichten gebildet. Um eine angemessen große und repräsentative Stichprobe zu erhalten, wurden aus den Schichten mit den größten Betrieben alle Einheiten ausgewählt (Vollerhebung), während in den übrigen Schichten eine proportionale Zuordnung nach der Zahl der Einheiten in den einzelnen Schichten vorgenommen wurde. Die Auswahl der in die Erhebung

einzubeziehenden Einheiten erfolgte nach dem Verfahren der systematischen Zufallsstichprobe. Letztlich wurden 17 000 Familienbetriebe für die Strukturhebung 2005 ausgewählt.

Für jede Aktivität eines Betriebs (zum Beispiel Weizen, Milchkühe oder Rebanlagen) wird ein **Standarddeckungsbeitrag (SDB)** errechnet, der auf der Fläche (oder der Anzahl der Tiere) und auf einem regionalen Koeffizienten beruht. Die Summe dieser SDB ist die **wirtschaftliche Größe** des Betriebs, ausgedrückt in **Europäischen Größeneinheiten (EGE)**. 1 EGE entspricht 1 200 Euro.

Jeder Betrieb wird im gemeinschaftlichen Klassifizierungssystem anhand seiner wirtschaftlichen Größe und **betriebswirtschaftlichen Ausrichtung** in Abhängigkeit des Anteils der einzelnen Aktivitäten an der wirtschaftlichen Größe klassifiziert. Zum Beispiel wird ein Betrieb, in dem Zuchtsauen zu mehr als 2/3 der wirtschaftlichen Größe beitragen, als **Spezialisierte Schweineaufzuchtbetrieb (Typ 5011)** klassifiziert. Abhängig von der Untergliederungstiefe werden die Betriebe in 8 bis 70 Ausrichtungen gruppiert.

Eine **Jahresarbeitsseinheit (JAE)** entspricht einer ganzjährig vollzeitlich beschäftigten Arbeitskraft. Dies entspricht 1 800 Stunden (225 Arbeitstage zu acht Stunden).

Eine **Großvieheinheit (GVE)** entspricht einer Milchkuh. Die Anzahl der Tiere (pro Kopf) wird unter Benutzung eines Koeffizienten, der sich auf die Futteranforderungen der verschiedenen Tierkategorien bezieht, in GVE umgerechnet.

**Subsistenzlandwirtschaft** bezieht sich hier auf alle Betriebe unter 1 EGE. Dabei ist zu beachten, dass die Anzahl der Betriebe aufgrund von Divergenzen in der Betriebsstrukturhebung nicht vergleichbar ist.

### ➤ REFERENZPUBLIKATIONEN

Farm Structure Survey, 1 June 2005 (vorläufigen Daten), [Rapid Report No 260](#), National Statistischen Amts von Slowenien, September 2005

Farm Structure Survey, 1 June 2005 (endgültige Ergebnisse), [Rapid Report No 88](#), National Statistischen Amts von Slowenien, April 2006

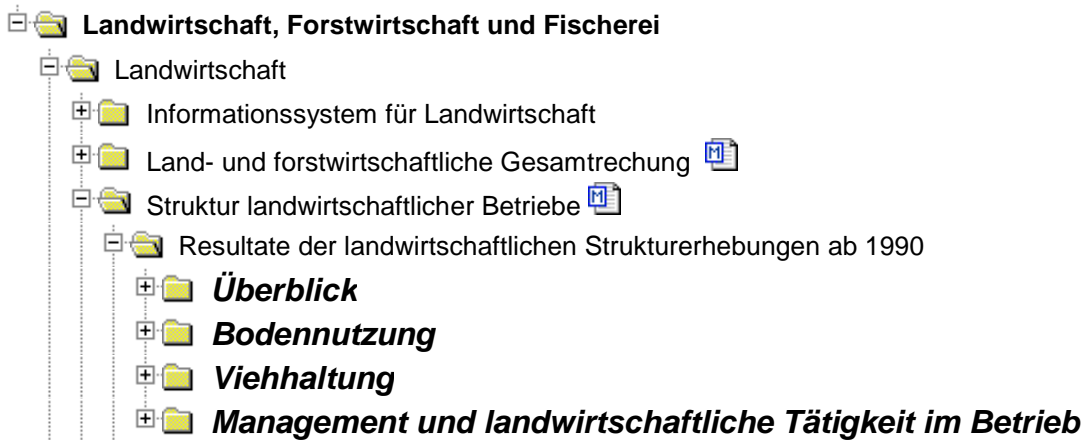
SI-STAT Database: [Agriculture and fishing](#)

Webseite des National Statistischen Amts von Slowenien: [www.stat.si](http://www.stat.si)

Nationaler Methodenbericht– Strukturhebung 2005 (erhältlich auf Anfrage)

# Weitere Informationsquellen:

Daten: [EUROSTAT Webseite/Thema: Landwirtschaft und Fischerei/Daten](#)



---

## Journalisten können den Media Support Service kontaktieren:

BECH Gebäude Büro A4/125  
L - 2920 Luxembourg

Tel. (352) 4301 33408  
Fax (352) 4301 35349

E-mail: [eurostat-mediasupport@ec.europa.eu](mailto:eurostat-mediasupport@ec.europa.eu)

## European Statistical Data Support:

Eurostat hat zusammen mit den anderen Mitgliedern des „Europäischen Statistischen Systems“ ein Netz von Unterstützungszentren eingerichtet; diese Unterstützungszentren gibt es in fast allen Mitgliedstaaten der EU und in einigen EFTA-Ländern.

Sie sollen die Internetnutzer europäischer statistischer Daten beraten und unterstützen.

Kontakt Informationen für dieses Unterstützungsnetz finden Sie auf unserer Webseite:  
<http://ec.europa.eu/eurostat/>

---

Ein Verzeichnis unserer Verkaufsstellen in der ganzen Welt erhalten Sie beim:

## Amt für amtliche Veröffentlichungen der Europäischen Gemeinschaften

2, rue Mercier  
L - 2985 Luxembourg

URL: <http://publications.europa.eu>  
E-mail: [info-info-opoce@ec.europa.eu](mailto:info-info-opoce@ec.europa.eu)

---