

# Struktur der landwirtschaftlichen Betriebe

## Portugal 2003

Im Jahr 2003 wurde in fast allen EU-Mitgliedstaaten eine Betriebsstruktur-erhebung durchgeführt (Polen 2002). Ausführliche Ergebnisse liegen nun für alle Mitgliedstaaten vor. Diese Statistik kurz gefasst ist Teil einer Reihe von länderspezifischen Veröffentlichungen der Resultate dieser Erhebung, die die Daten eines Landes in jeweils gleicher Struktur präsentieren.

\*\*\*

**Im Winter 2003/2004 gab es in Portugal etwa 261 600 landwirtschaftliche Betriebe mit einer wirtschaftlichen Größe von wenigstens 1 EGE** (Europäische Größeneinheit)\*, d.h. 17% weniger als 1999.

Diese Betriebe beschäftigten 383 200 JAE (Jahresarbeits-einheiten), was 383 200 Vollbeschäftigten entspricht; sie bewirtschafteten eine landwirtschaftliche Fläche von 3,6 Millionen ha, durchschnittlich also 13,6 ha pro Betrieb (gegenüber 11,9 ha im Jahr 1999).

Von diesen 261 600 Betrieben

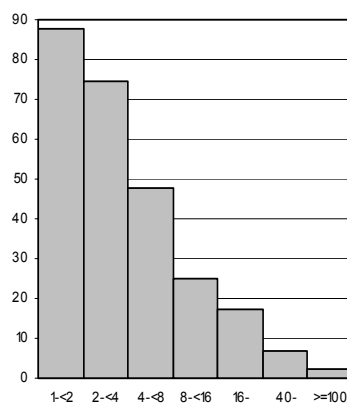
- beschäftigten 34% weniger als eine JAE, während 21% der Betriebe 2 oder mehr JAE beschäftigten
- bewirtschafteten 69% weniger als 5 ha, 2% eine Fläche von 100 ha oder mehr
- waren 39% gemischte Betriebe, während 61% spezialisiert waren: 13% auf Rebanlagen, 10% auf Ackerbau, 8% auf sonstige Dauerkulturen kombiniert, 7% auf Obst und Zitrusfrüchte, 5% auf Milcherzeugung, 5% auf Schafe, Ziegen und anderes Weidevieh, 4% auf Gartenbau (davon 13% unter Glas), 3% auf Rinderaufzucht und -mast, 3% auf Olivenanbau, 2% auf Getreide-, Ölsaaten- und Eiweißpflanzenanbau, und 2% auf Veredlung;
- betrieben 0,3% ökologischen Landbau.

Von den 255 800 alleinigen Betriebsinhabern waren:

- 23% Frauen
- 68% mindestens 55 Jahre alt und nur 3% waren jünger als 35 Jahre;
- 24% mit einer außerbetrieblichen Tätigkeit als Hauptberuf.

Anzahl der Betriebe

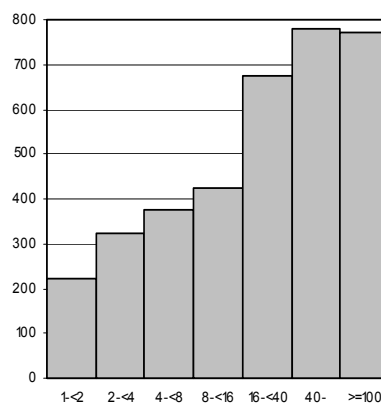
1000 Betriebe



EGE\*

Landwirtschaftliche Fläche

1000 ha



EGE\*

\* EGE misst die Wirtschaftliche Größe der Betriebe (s. Wissenswertes zur Methodik).

# Statistik

## kurz gefasst

LANDWIRTSCHAFT UND FISCHEREI

38/2005

Landwirtschaft

## Inhalt

Tabelle 1 – Arbeitskräfte..... 3

Tabelle 2 – Landwirtschaftliche Betriebe.. 4

Tabelle 3 – Bodennutzung.....5

Tabelle 4 – Viehbestand.....6

Tabelle 5 – Nicht landwirtschaftliche Erwerbstätigkeit..... 7



Manuskript abgeschlossen: 03.08.2005

Datenextraktion am: 14.06.2005

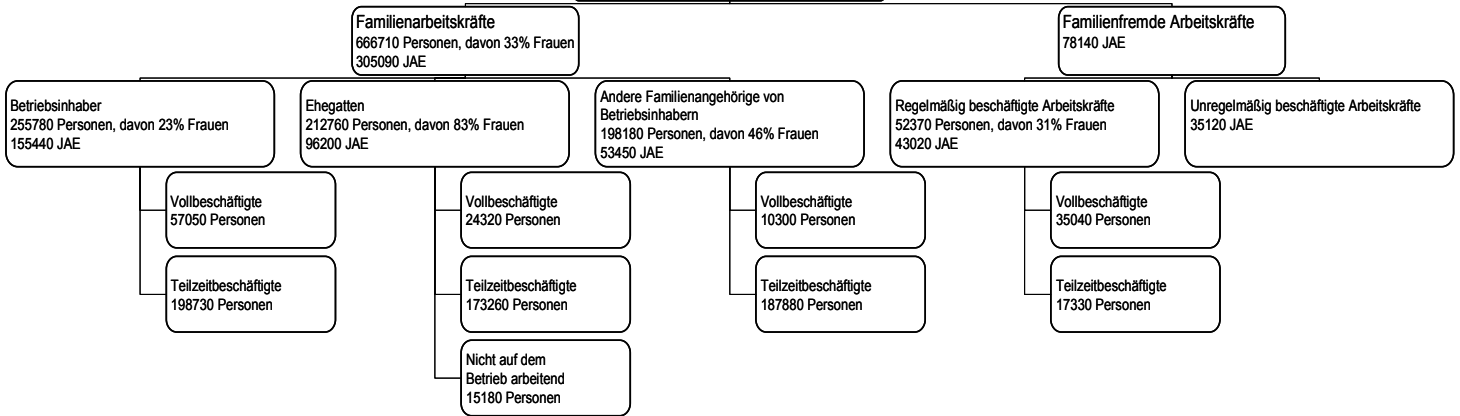
ISSN 1562-1359

Katalognummer: KS-NN-05-038-DE-N

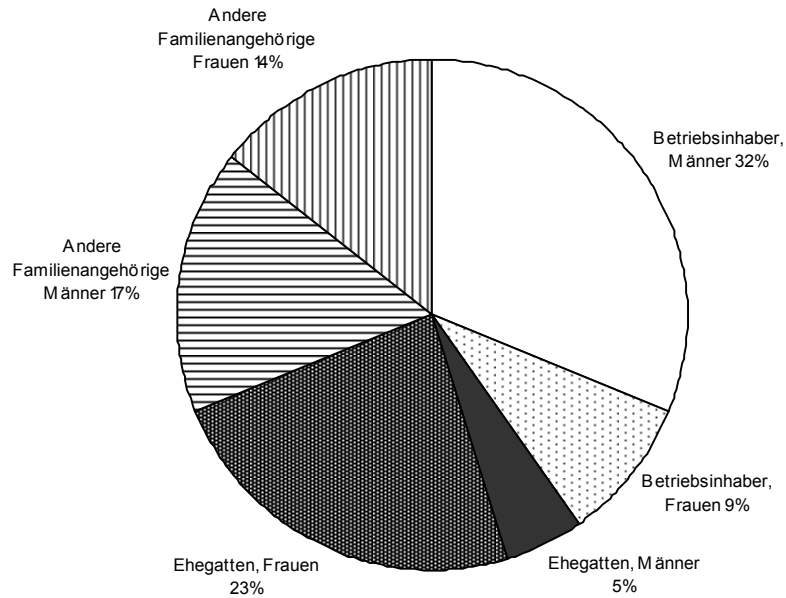
© Europäische Gemeinschaften, 2005

# Portugal, 2003 – Betriebe mit 1 EGE oder mehr

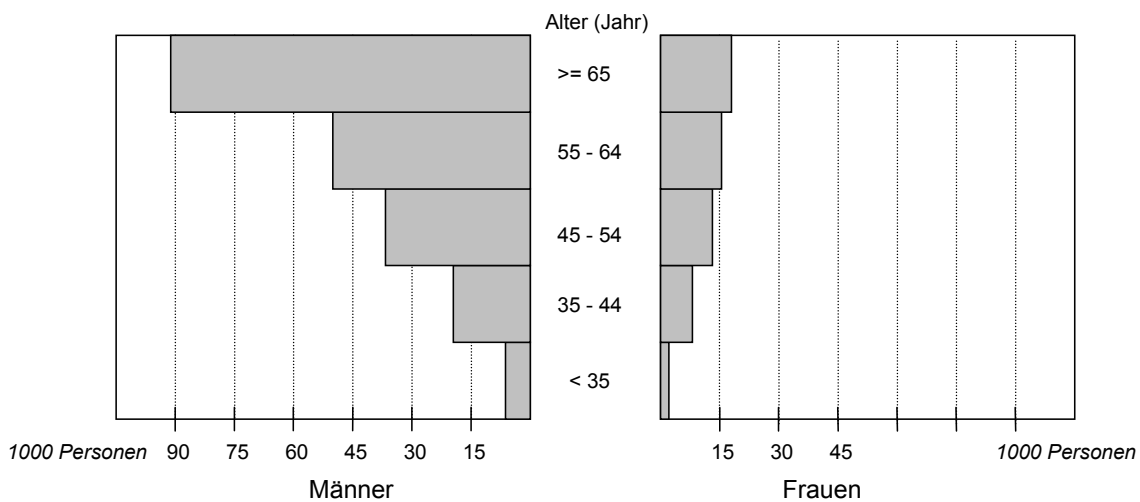
## Landwirtschaftliche Arbeitskräfte



## Familienarbeitskräfte nach Geschlecht und Status



## Betriebsleiter



Symbole : nicht verfügbar 0 weniger als die Hälfte der verwendeten Einheit oder Null

Wirtschaftliche Größe (EGE)	<1	≥1								
			1-<2	2-<4	4-<8	8-<16	16-<40	40-<100	≥100	
<b>Arbeitskräfte insgesamt</b>										
1000 Jahresarbeitseinheiten	71,9	383,2	94,6	92,7	68,3	42,9	37,8	24,3	22,7	
<b>Familienarbeitskräfte</b>										
1000 Personen	213,0	666,7	216,4	195,3	125,4	68,1	44,0	14,2	3,4	
1000 Jahresarbeitseinheiten	69,0	305,1	89,9	86,3	60,5	34,2	24,0	8,2	1,9	
<b>Regelmäßig beschäftigte Arbeitskräfte</b>										
1000 Personen	2,2	52,4	2,8	3,4	4,0	4,9	8,8	12,1	16,3	
1000 Jahresarbeitseinheiten	0,9	43,0	1,2	1,8	2,5	3,7	7,2	11,0	15,7	
<b>Unregelmäßig beschäftigte familienfremde Arbeitskräfte</b>										
1000 Jahresarbeitseinheiten	2,0	35,1	3,5	4,6	5,2	5,0	6,6	5,1	5,1	
<b>Betriebsleiter (1000)</b>	<b>97,7</b>	<b>261,6</b>	<b>87,8</b>	<b>74,7</b>	<b>47,7</b>	<b>25,2</b>	<b>17,2</b>	<b>6,6</b>	<b>2,5</b>	
- weiblich (%)	26,2	21,9	24,7	24,1	20,9	16,6	15,1	9,5	9,4	
- Teilzeitarbeit von unter 50 % (%)	68,7	39,9	49,5	42,4	35,0	28,7	21,0	19,4	20,4	
- Teilzeitarbeit von 50 % und mehr (%)	24,4	36,9	35,6	39,8	39,8	37,3	29,9	23,9	26,0	
<b>Alleinige Betriebsinhaber (1000)</b>	<b>97,0</b>	<b>255,8</b>	<b>87,5</b>	<b>74,2</b>	<b>46,9</b>	<b>24,5</b>	<b>16,1</b>	<b>5,2</b>	<b>1,3</b>	
- weiblich (%)	26,4	22,6	24,6	24,6	21,4	17,8	16,5	13,3	13,7	
- Verteilung nach Altersklassen (%)										
- unter 35 Jahre	1,9	2,9	1,5	1,7	2,8	5,3	10,8	11,0	9,5	
- 35 bis 44 Jahre	6,8	10,1	7,6	8,3	10,1	13,8	21,0	26,2	18,0	
- 45 bis 54 Jahre	15,4	18,8	16,1	18,1	19,2	23,8	25,2	25,2	28,6	
- 55 bis 64 Jahre	20,1	25,2	24,5	25,9	28,1	24,1	21,7	18,3	19,2	
- 65 Jahre und mehr	55,7	42,9	50,4	46,1	39,9	33,0	21,3	19,3	24,7	
- Teilzeitarbeit von unter 50 % (%)	69,3	41,1	50,3	43,3	35,9	29,1	22,6	19,3	19,1	
- Teilzeitarbeit von 50 % und mehr (%)	23,9	36,6	35,1	39,3	39,6	37,3	28,4	22,7	25,5	
- mit einer außerbetrieblichen										
Erwerbstätigkeit <sup>1</sup> (%)	34,1	26,8	29,3	29,0	24,7	24,2	18,0	14,9	17,3	
- hauptberuflich	32,8	24,4	27,8	26,7	21,8	20,3	13,8	10,5	10,9	
- nebenberuflich	1,3	2,5	1,5	2,2	2,9	3,9	4,2	4,4	6,3	
<b>Ehegatten des alleinigen Betriebsinhabers (1000)</b>	<b>72,2</b>	<b>212,8</b>	<b>71,7</b>	<b>61,5</b>	<b>39,5</b>	<b>20,9</b>	<b>13,8</b>	<b>4,3</b>	<b>1,1</b>	
- weiblich (%)	85,0	83,3	82,2	82,0	84,0	86,0	86,1	89,5	90,1	
- Verteilung nach Altersklassen (%)										
- unter 35 Jahre	3,6	5,2	3,3	4,1	4,5	7,4	14,2	17,1	11,8	
- 35 bis 54 Jahre	31,1	37,9	32,7	35,1	40,0	46,1	52,4	53,6	51,5	
- 55 Jahre und mehr	65,3	56,9	64,0	60,8	55,5	46,5	33,3	29,3	36,6	
- Teilzeitarbeit von unter 50 % (%)	67,4	51,6	56,5	52,4	48,7	44,6	43,8	45,0	39,7	
- Teilzeitarbeit von 50 % und mehr (%)	17,9	29,9	28,6	31,7	31,1	32,6	25,2	18,6	17,3	
- mit einer außerbetrieblichen										
Erwerbstätigkeit (%)	26,7	23,6	24,4	23,2	21,9	23,5	25,2	27,2	27,9	
- hauptberuflich	26,3	22,6	23,8	22,3	20,6	22,0	24,0	26,3	26,4	
- nebenberuflich	0,5	1,0	0,6	0,9	1,4	1,6	1,3	0,9	1,4	
<b>Andere im Betrieb beschäftigte Familienangehörige des alleinigen Betriebsinhabers (1000)</b>	<b>43,7</b>	<b>198,2</b>	<b>57,2</b>	<b>59,6</b>	<b>39,1</b>	<b>22,7</b>	<b>14,1</b>	<b>4,6</b>	<b>0,9</b>	
- weiblich (%)	45,9	46,0	47,2	46,8	45,8	44,8	42,3	40,4	38,7	
- Teilzeitarbeit von unter 50 % (%)	92,2	84,7	89,2	88,5	82,4	80,3	73,1	61,2	64,9	
- Teilzeitarbeit von 50 % und mehr (%)	7,0	10,1	8,3	7,9	12,4	12,8	13,8	15,1	13,9	
- mit einer außerbetrieblichen										
Erwerbstätigkeit (%)	49,0	44,5	51,0	47,5	44,1	37,1	28,8	20,4	21,2	

<sup>1</sup>Nur für Betriebsinhaber, die auch Betriebsleiter sind.

Symbole : nicht verfügbar 0 weniger als die Hälfte der verwendeten Einheit oder Null

Wirtschaftliche Größe (EGE)	<1	≥1	1-<2	2-<4	4-<8	8-<16	16-<40	40-<100	≥100
<b>Betriebe</b>									
- Zahl insgesamt (1000)	97,7	261,6	87,8	74,7	47,7	25,2	17,2	6,6	2,5
- nach der Rechtspersönlichkeit (%)									
- alleiniger Betriebsinhaber	99,3	97,8	99,6	99,4	98,4	97,4	93,6	79,5	53,8
- juristische Personen	0,7	2,2	0,4	0,6	1,6	2,6	6,4	20,5	46,2
- Gruppenbetriebe	0	0	0	0	0	0	0	0	0
- nach Arbeitskräften insgesamt (%)									
- unter 1 JAE	69,6	33,9	46,1	37,4	28,4	18,7	10,1	3,9	2,5
- 1 bis unter 2 JAE	26,5	44,8	43,3	47,6	48,2	49,2	39,8	18,7	5,8
- 2 bis unter 3 JAE	3,6	15,8	9,8	13,5	19,6	24,0	30,0	28,0	10,7
- 3 JAE und mehr	0,3	5,5	0,8	1,5	3,9	8,1	20,1	49,4	80,9
- nach LF-Klassen (%)									
- unter 5 ha	96,2	69,3	91,2	77,1	63,2	40,2	15,2	8,5	12,0
- 5 bis unter 20 ha	3,4	22,1	8,2	20,7	29,2	40,7	51,7	27,4	12,1
- 20 bis unter 50 ha	0,4	4,9	0,4	1,7	6,0	12,5	16,1	29,5	13,2
- 50 bis unter 100 ha	0	1,6	0,2	0,4	1,0	3,7	7,2	8,6	15,9
- 100 ha und mehr	0	2,2	0	0,1	0,5	2,8	9,8	26,0	46,9
- nach Viehbestand (%)									
- ohne Viehbestand	36,2	20,6	19,0	18,5	22,0	22,4	27,3	25,5	29,5
- unter 10 GVE <sup>+</sup>	63,8	68,1	80,9	79,7	66,3	43,2	22,7	13,2	12,2
- von 10 bis 20 GVE	0	4,5	0,1	1,7	9,1	18,4	7,3	2,1	1,5
- von 20 bis 50 GVE	0	3,9	0	0,1	2,3	13,4	29,3	7,4	3,0
- von 50 bis 100 GVE	0	1,7	0	0	0,2	2,3	9,9	29,2	5,9
- 100 GVE und darüber	0	1,3	0	0	0	0,3	3,4	22,7	47,7
- nach Haupt-BWA (%)									
Spezialisierte Getreide-, Ölsaaten- und Eiweißpflanzbetriebe	1,4	2,3	1,8	1,9	2,3	2,9	3,9	6,2	6,5
Spezialisierte Ackerbaubetriebe allgemeiner Art	6,5	10,0	9,9	11,0	11,6	7,5	7,0	6,1	10,2
Spezialisierte Gartenbaubetriebe	0,8	4,0	1,6	3,7	5,1	6,9	8,7	6,6	7,4
Spezialisierte Rebanlagenbetriebe	12,5	12,9	11,3	12,0	15,9	16,2	12,9	11,5	12,8
Spezialisierte Obst- und Zitrusbetriebe	7,3	6,5	5,6	6,0	8,0	8,5	7,3	5,8	2,3
Spezialisierte Olivenbetriebe	15,5	2,9	4,1	2,7	2,1	2,3	1,9	1,1	0,7
Dauerkulturgemischtbetriebe	8,3	7,7	8,3	8,4	8,1	6,3	4,7	3,5	8,5
Spezialisierte Milchviehbetriebe	0	5,4	1,1	2,4	4,9	10,9	24,8	27,5	8,7
Spezialisierte Rinderaufzucht und Mastbetriebe	1,3	3,0	1,5	2,4	3,4	5,1	6,3	8,8	6,1
Rindviehbetriebe:									
Milcherzeugung, Aufzucht und Mast kombiniert	0	0,6	0,2	0,5	0,8	1,2	0,8	0,8	0,8
Weideviehbetriebe : Schafe, Ziegen und andere	5,6	4,5	3,3	4,4	5,5	8,1	4,1	2,9	2,1
Spezialisierte Veredelungsbetriebe mit bodenunabhängiger Tierhaltung	2,4	1,5	0,6	0,6	1,6	3,2	4,1	5,8	13,6
Pflanzenbauverbundbetriebe	16,1	23,5	31,1	27,8	18,5	11,6	6,4	4,3	7,9
Viehhaltungsverbundbetriebe - Teilausrichtung Weidevieh	4,0	4,8	5,4	6,1	4,3	2,8	1,6	1,5	2,4
Viehhaltungsverbundbetriebe - Teilausrichtung Veredelung	3,1	1,3	2,0	1,3	0,6	1,0	0,4	0,6	1,6
Ackerbau - Weideviehverbundbetriebe	3,0	3,9	4,4	4,7	3,1	2,4	2,5	4,5	5,8
Verbundbetriebe mit verschiedenen Kombinationen Pflanzenbau-Viehhaltung	11,8	5,1	7,7	4,1	4,0	3,3	2,6	2,5	2,5
- nach Bewirtschaftungsmethode (%)									
- Methoden des ökologischen Landbaus	0	0,3	0,1	0	0,3	0,6	1,5	2,4	4,1
- Bewässerung	31,5	49,6	53,9	53,8	47,6	41,3	34,2	34,5	41,6
- mit Anbau unter Glas	0,1	1,6	0,3	0,6	2,0	4,1	5,5	5,5	7,3
- % in benachteiligten Gebieten einschließlich Berggebieten	75,5	71,2	75,7	72,3	69,5	64,7	62,1	60,7	61,7

+ GVE : Großvieheinheiten

Symbole : nicht verfügbar 0 weniger als die Hälfte der verwendeten Einheit oder Null

Wirtschaftliche Größe (EGE)	<1	>=1	1-<2	2-<4	4-<8	8-<16	16-<40	40-<100	>=100
<b>Fläche (1000 ha)</b>									
• <b>Gesamtfläche</b>	<b>306,5</b>	<b>4582,0</b>	<b>400,1</b>	<b>505,6</b>	<b>508,6</b>	<b>553,9</b>	<b>805,0</b>	<b>903,2</b>	<b>905,5</b>
• <b>H. Sonstige Flächen</b>	<b>151,5</b>	<b>1011,8</b>	<b>177,8</b>	<b>183,7</b>	<b>131,6</b>	<b>131,1</b>	<b>129,2</b>	<b>123,7</b>	<b>134,8</b>
Forstfläche	115,5	776,0	138,2	132,2	98,6	102,2	100,9	96,4	107,5
• <b>Landwirtschaftliche Fläche</b>	<b>155,0</b>	<b>3570,2</b>	<b>222,3</b>	<b>321,9</b>	<b>377,1</b>	<b>422,9</b>	<b>675,8</b>	<b>779,5</b>	<b>770,7</b>
- <b>D. Ackerland</b>	<b>54,6</b>	<b>1473,7</b>	<b>94,8</b>	<b>138,4</b>	<b>146,6</b>	<b>167,1</b>	<b>283,8</b>	<b>326,5</b>	<b>316,5</b>
Getreide	10,2	456,6	32,1	47,9	46,9	42,1	70,3	95,7	121,6
Weichweizen und Spelz	1,0	58,0	3,4	5,7	6,8	7,8	13,5	13,8	6,9
Hartweizen	0,2	119,3	0,7	1,0	2,2	5,1	19,0	35,1	56,0
Roggen	1,4	31,2	4,0	7,9	8,9	5,5	3,2	1,2	0,5
Gerste	0,5	13,9	0,2	1,0	1,6	2,4	3,3	2,7	2,6
Hafer	0,9	56,4	2,3	4,5	4,1	5,7	10,6	15,2	14,1
Körnermais	5,9	130,8	21,0	26,4	20,7	11,5	10,7	13,4	27,2
Hülsenfrüchte	1,2	17,8	3,4	3,7	2,0	1,5	2,5	2,2	2,4
Hackfrüchte	3,0	41,4	7,9	9,8	8,5	4,9	3,1	2,3	4,9
Kartoffeln	2,7	32,2	7,1	8,6	7,4	4,1	2,5	1,3	1,1
Zuckerrüben	0	5,2	0	0	0,1	0,1	0,4	0,9	3,7
Futterhackfrüchte	0,3	4,0	0,8	1,2	1,0	0,7	0,3	0	0
Handelsgewächse	:	:	:	:	:	:	:	:	:
Tabak	:	:	:	:	:	:	:	:	:
Hopfen	:	:	:	:	:	:	:	:	:
Baumwolle	:	:	:	:	:	:	:	:	:
Raps und Rübsen	:	:	:	:	:	:	:	:	:
Sonnenblumen	0,1	38,4	0,1	0,7	1,2	2,3	6,1	11,2	16,8
Soja	:	:	:	:	:	:	:	:	:
Gemüse; Melonen; Erdbeeren	0,3	40,4	1,0	2,6	4,4	5,5	10,0	6,7	10,1
im Freiland	0,3	38,9	1,0	2,5	4,3	5,2	9,6	6,4	9,9
unter Glas	0	1,5	0	0	0,1	0,3	0,5	0,3	0,3
Blumen und Zierpflanzen	0	1,4	0	0	0	0,1	0,1	0,3	0,9
im Freiland	0	0,9	0	0	0	0	0,1	0,1	0,6
unter Glas	0	0,6	0	0	0	0	0,1	0,1	0,3
Grünfütterpflanzen	12,8	372,3	22,8	36,7	42,0	55,5	82,2	80,0	53,1
Schwarz- und Grünbrache	26,9	491,1	27,3	36,1	40,9	54,0	106,8	124,3	101,7
- <b>E. Haus- und Nutzgärten</b>	<b>5,4</b>	<b>14,6</b>	<b>5,1</b>	<b>4,4</b>	<b>2,5</b>	<b>1,3</b>	<b>0,8</b>	<b>0,3</b>	<b>0,1</b>
- <b>F. Dauergrünland</b>	<b>39,7</b>	<b>1454,6</b>	<b>48,9</b>	<b>79,1</b>	<b>119,7</b>	<b>160,6</b>	<b>290,8</b>	<b>379,9</b>	<b>375,7</b>
- <b>G. Dauerkulturen</b>	<b>55,3</b>	<b>627,3</b>	<b>73,4</b>	<b>100,0</b>	<b>108,3</b>	<b>93,8</b>	<b>100,4</b>	<b>72,8</b>	<b>78,5</b>
Obst- und Beerenobstanlagen	5,1	116,9	11,0	19,5	26,6	22,6	21,2	10,1	6,0
Zitrusanlagen	0,7	20,4	1,4	2,1	3,5	3,4	3,9	4,3	1,8
Olivenanlagen	38,3	285,8	38,5	46,1	44,1	39,3	45,0	34,8	38,0
Rebanlagen	11,3	201,9	22,6	32,0	33,9	28,4	30,2	23,3	31,4
<b>Verhältniszahlen</b>									
<b>Landwirtschaftliche Fläche je Betrieb</b>	1,6	13,6	2,5	4,3	7,9	16,8	39,3	118,1	311,8
<b>Landwirtschaftliche Fläche... (%)</b>									
... in Eigentum	89,9	69,8	88,2	83,5	78,5	68,1	59,9	63,3	70,9
... in benachteiligten oder Berggebieten	81,0	87,9	84,6	83,7	85,3	86,7	88,7	91,5	88,1
... mit ökologischem Landbau	0,1	1,9	0,1	0	0,5	1,0	2,3	3,3	2,8
... mit bewässerter Fläche	5,7	6,7	11,7	10,1	7,9	5,8	4,9	4,8	7,2
... zur Verminderung der Winter-Nährstoffausschwemmung	0	0	0	0	0	0	0	0	0

Symbole : nicht verfügbar 0 weniger als die Hälfte der verwendeten Einheit oder Null

Wirtschaftliche Größe (EGE)	<1	>=1	1-<2	2-<4	4-<8	8-<16	16-<40	40-<100	>=100
<b>Viehbestand (1000 GVE)</b>	<b>47,3</b>	<b>2307,4</b>	<b>98,8</b>	<b>151,1</b>	<b>183,3</b>	<b>241,7</b>	<b>397,6</b>	<b>455,3</b>	<b>779,6</b>
davon Weidevieh (%)	59,1	59,0	65,4	72,9	73,8	70,2	73,6	69,6	34,8
<b>Weidevieh (1000 Tiere)</b>									
<b>Einhufer</b>	<b>9,1</b>	<b>71,6</b>	<b>14,5</b>	<b>18,2</b>	<b>14,1</b>	<b>10,6</b>	<b>6,0</b>	<b>4,0</b>	<b>4,3</b>
<b>Rinder</b>									
Unter 1 Jahr	3,4	390,2	16,8	32,9	37,4	43,4	72,6	87,4	99,7
Von 1 bis unter 2 Jahren	1,6	215,9	6,2	13,7	20,7	22,3	40,8	52,0	60,1
Milchkühe	0	335,3	3,1	11,6	20,4	37,3	110,3	107,1	45,5
Sonstige Kühe	4,3	348,7	16,1	24,3	25,6	29,2	56,3	90,3	107,0
Sonstige Rinder von 2 Jahren und älter	1,0	97,9	2,6	6,6	9,0	10,0	19,3	24,1	26,2
<b>Schafe</b>	<b>93,5</b>	<b>2591,1</b>	<b>17,6</b>	<b>283,0</b>	<b>386,0</b>	<b>492,8</b>	<b>528,4</b>	<b>407,8</b>	<b>316,4</b>
<b>Ziegen</b>	<b>44,6</b>	<b>397,4</b>	<b>60,2</b>	<b>78,7</b>	<b>74,9</b>	<b>97,7</b>	<b>58,0</b>	<b>18,8</b>	<b>9,1</b>
<b>Veredlung</b>									
<b>Schweine (1000 Tiere)</b>									
Ferkel unter 20 kg	9,5	620,7	18,9	33,5	32,3	48,6	71,0	118,7	297,7
Zuchtsauen	7,3	298,8	15,4	19,8	22,1	24,3	31,6	58,9	126,7
Andere Schweine	20,4	1160,8	37,9	47,2	43,2	76,8	111,0	172,6	672,1
<b>Geflügel (Million Tiere)</b>	<b>0,6</b>	<b>34,8</b>	<b>1,0</b>	<b>1,1</b>	<b>2,5</b>	<b>4,3</b>	<b>6,0</b>	<b>5,3</b>	<b>14,5</b>
Masthähnchen und -hühnchen	0,2	19,0	0,4	0,5	2,1	3,8	4,6	3,2	4,4
Legehennen	0,4	11,2	0,5	0,5	0,3	0,5	1,3	2,0	6,1
Sonstiges Geflügel	0,1	4,6	0,1	0,2	0,1	0,1	0,1	0,1	3,9
<b>Mutterkaninchen (1000 Tiere)</b>	<b>27,8</b>	<b>283,4</b>	<b>52,8</b>	<b>56,6</b>	<b>34,7</b>	<b>18,0</b>	<b>64,8</b>	<b>33,9</b>	<b>22,6</b>
<b>Bienenstöcke (1000)</b>	<b>18,1</b>	<b>210,4</b>	<b>39,0</b>	<b>59,5</b>	<b>55,8</b>	<b>28,3</b>	<b>23,2</b>	<b>3,9</b>	<b>0,7</b>
<b>Viehbestand je Betrieb mit... (GVE/Betrieb)</b>									
Viehbestand	0,8	11,1	1,4	2,5	4,9	12,4	31,8	92,6	447,8
Weidevieh	1,2	12,1	1,9	3,2	6,3	14,9	34,7	88,1	334,5
Rinder	1,6	17,1	2,3	3,7	6,9	15,8	36,6	92,4	356,1
Rinder ausschließlich Kühe	1,6	20,0	2,4	3,9	7,2	16,5	36,9	92,7	356,5
Veredlung	0,7	9,8	1,3	2,4	4,7	12,0	30,4	94,9	591,9
Schweine	1,1	12,6	1,7	3,0	6,0	14,1	34,2	105,0	557,6
<b>(Tiere/Betrieb)</b>									
Einhufer	1,1	1,7	1,2	1,4	1,7	2,4	2,4	3,6	10,7
Milchkühe	:	12,4	1,1	1,7	3,5	8,6	22,4	51,2	148,7
Sonstige Kühe	1,5	10,9	1,8	2,5	4,2	9,3	26,2	65,8	156,5
Schafe	7,8	51,6	10,6	19,5	44,1	92,4	169,0	294,6	572,1
Ziegen	4,2	11,5	4,7	7,5	13,0	29,7	33,8	33,1	69,4
Zuchtsauen	1,4	10,9	1,9	2,6	4,3	7,6	17,7	68,5	247,5
Sonstige Schweine > 20 kg	1,6	15,6	1,7	2,0	3,2	9,5	22,7	93,5	1038,8
Mutterkaninchen	2,1	5,1	2,5	3,1	3,6	4,3	32,0	50,2	327,2
Legehennen (1000/Betrieb)	0	0,1	0	0	0	0	0,2	0,8	11,8
Masthähnchen und -hühnchen (1000/Betrieb)	0	0,2	0	0	0,1	0,4	0,8	1,6	11,9
Bienenstöcke (Stock/Betrieb)	7,4	18,0	10,3	15,7	23,4	28,0	40,4	29,5	15,8

\* Anzahl an Tieren der jeweiligen Tierkategorie je Betrieb mit dieser Art von Tieren

Symbole : nicht verfügbar 0 weniger als die Hälfte der verwendeten Einheit oder Null

Wirtschaftliche Größe (EGE)	<1	>=1	1-<2	2-<4	4-<8	8-<16	16-<40	40-<100	>=100
<b>Betriebe mit einer außerbetrieblichen, nicht landwirtschaftlichen, Erwerbstätigkeit:</b>									
(% aller Betriebe)	<b>4,8</b>	<b>11,8</b>	<b>10,1</b>	<b>12,5</b>	<b>12,5</b>	<b>13,0</b>	<b>11,5</b>	<b>15,1</b>	<b>16,8</b>
Fremdenverkehr	0	0,2	0,1	0,2	0,2	0,2	0,5	1,1	2,4
Handwerk	0,1	0,1	0,1	0,1	0,2	0	0,2	0,2	0,3
Verarbeitung landwirtsch. Erzeugnisse	4,5	10,4	9,2	11,3	11,3	11,5	8,6	11,0	9,3
Be- und Verarbeitung von Holz	0,1	0,3	0,2	0,3	0,4	0,4	0,4	0,5	1,1
Aquakultur	0	0	0	0	0	0	0,1	0	0,1
Erzeugung von erneuerbarer Energie	0	0	0	0	0	0	0	0,1	0,1
Vertragliche Arbeiten	0,1	0,7	0,4	0,5	0,6	1,0	1,5	2,3	3,0
Sonstige außerbetr. Erwerbstätigkeiten	0	0,4	0,3	0,2	0,3	0,4	0,9	1,3	3,2

### ➤ WISSENSWERTES ZUR METHODIK

Die Erhebung über die Struktur der landwirtschaftlichen Betriebe wurde in Portugal zwischen November 2003 und März 2004 als Stichprobenerhebung durchgeführt. Eine Vollerhebung war zuletzt 1999 durchgeführt worden. Der Bezugszeitraum der Erhebung war das landwirtschaftliche Jahr vom 1. November 2002 bis 31. Oktober 2003. Für den Viehbestand war der Bezugspunkt der Tag des Interviews.

Im Rahmen der Vollerhebung 1999 war ein Betriebsregister erstellt worden. Auf der Basis dieses Registers wurden für den Auswahlrahmen die Betriebe bestimmt, die innerhalb des Bezugszeitraumes für den Verkauf produziert hatten und bestimmte Schwellen (mindestens 1 ha landwirtschaftliche Fläche oder Viehbestand) übertrafen. Die geplante Stichprobe (ca. 40 Tsd. Betriebe entsprechend 9.6%) wurde auf neun landwirtschaftliche Regionen entsprechend der Anzahl der Betriebe in jeder Region aufgeteilt. Eine Schichtung wurde vorgenommen unter Berücksichtigung der Bedeutung einzelner Variablen und ihrer Konzentration in den jeweiligen Regionen oder entsprechend der landwirtschaftlicher Fläche. Spezielle Schichten mit einer kleinen Anzahl von Betrieben sowie Schichten oberhalb bestimmter Schwellenwerte wurden entweder vollständig oder mit einer hohen Stichprobenrate erhoben. Die Schätzungen wurden anschließend modifiziert um zu berücksichtigen, dass einige Betriebe in der Stichprobe aufgegeben worden waren und andere neu gegründete Betriebe hinzugekommen waren. Diese Stichprobe wurde kombiniert mit den Panels der jährlichen Viehbestands- und Getreideerhebung (14 Tsd.).

Die erhobenen Daten wurden auf mehreren Ebenen geprüft. Fehlende Fragebögen wurden durch Informationen vorausgegangener Erhebungen (bei Betrieben aus vollständig erhobenen Schichten) oder durch Daten eines ähnlichen Betriebes in derselben Schicht substituiert. Als Konsequenz aus der Kombination der Stichprobe mit den Panels wurden die Viehbestands- und Getreideangaben überschätzt während andere Variablen (außer in den Regionen Algarve und Madeira) unterschätzt wurden. Um diese Verzerrung, die aus der Stichprobenauswahl resultiert, zu eliminieren und akzeptable Resultate zu erzielen, wurde ein empirischer Ansatz gewählt indem der 2003 Auswahlrahmen unter Zuhilfenahme ergänzender Registerdaten rekonstruiert wurde. Unter Berücksichtigung von Kosten und Zeit wurde dies als vernünftiger Ansatz betrachtet, jedoch sind die Resultate das Ergebnis einer Kombination von Registerdaten (die sich auf die Zeit von 2001 bis 2003 beziehen) und Beobachtungen.

Für jede Aktivität eines Betriebs (zum Beispiel Weizen, Milchkühe oder Rebanlagen) wird ein **Standarddeckungsbeitrag (SDB)** errechnet, der auf der Fläche (oder der Anzahl der Tiere) und auf einem regionalen Koeffizienten beruht. Die Summe dieser SDB ist die **wirtschaftliche Größe** des Betriebs, ausgedrückt in **Europäischen Größeneinheiten (EGE)**. 1 EGE entspricht 1 200 Euro.

Aufgrund der Unterschiede zwischen den Mitgliedstaaten in der Erfassung von Betrieben von weniger als 1 EGE sind Angaben für solche Betriebe nicht vergleichbar. Die vorliegende Analyse und die Graphiken konzentrieren sich daher auf Betriebe mit wenigstens 1 EGE.

Jeder Betrieb wird im gemeinschaftlichen Klassifizierungssystem anhand seiner wirtschaftlichen Größe und **betriebswirtschaftlichen Ausrichtung** in Abhängigkeit des Anteils der einzelnen Aktivitäten an der wirtschaftlichen Größe klassifiziert. Zum Beispiel wird ein Betrieb, in dem Zuchtsauen zu mehr als 2/3 der wirtschaftlichen Größe beitragen, als Spezialisierter Schweineaufzuchtbetrieb (Typ 5011) klassifiziert. Abhängig von der Untergliederungstiefe werden die Betriebe in 8 bis 70 Ausrichtungen gruppiert.

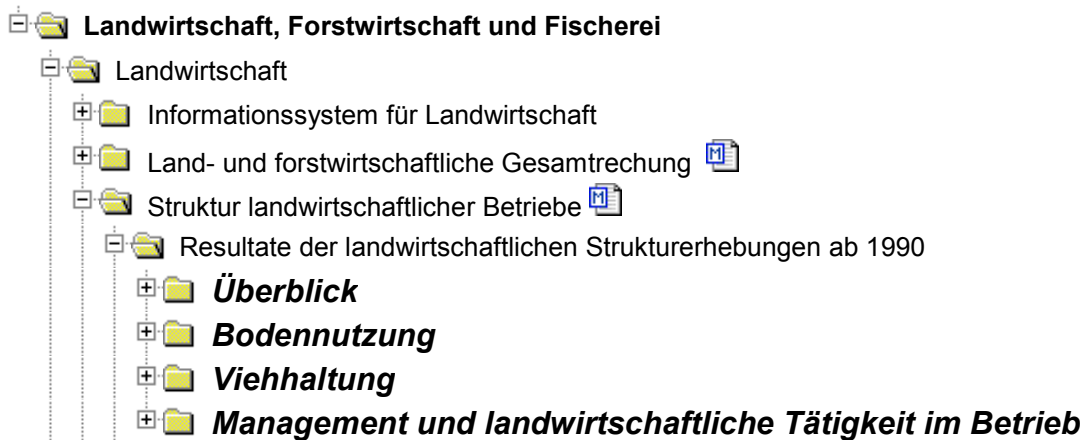
Eine **Jahresarbeitsinheit (JAE)** entspricht einer ganzjährig vollzeitlich beschäftigten Arbeitskraft. Dies entspricht 1920 Stunden (240 Arbeitstage zu acht Stunden).

### ➤ REFERENZPUBLIKATIONEN

Website des Instituto Nacional de Estatística - Portugal: [www.ine.pt](http://www.ine.pt)

# Weitere Informationsquellen:

Datenbanken: [EUROSTAT Webseite/Thema: Landwirtschaft und Fischerei/Daten](#)



---

## Journalisten können den Media Support Service kontaktieren:

BECH Gebäude Büro A4/017  
L - 2920 Luxembourg

Tel. (352) 4301 33408  
Fax (352) 4301 35349

E-mail: [eurostat-mediasupport@cec.eu.int](mailto:eurostat-mediasupport@cec.eu.int)

## European Statistical Data Support:

Eurostat hat zusammen mit den anderen Mitgliedern des „Europäischen Statistischen Systems“ ein Netz von Unterstützungszentren eingerichtet; diese Unterstützungszentren gibt es in fast allen Mitgliedstaaten der EU und in einigen EFTA-Ländern.

Sie sollen die Internetnutzer europäischer statistischer Daten beraten und unterstützen.

Informationen über dieses Unterstützungsnetz finden Sie auf unserer Webseite:

[www.europa.eu.int/comm/eurostat/](http://www.europa.eu.int/comm/eurostat/)

---

Ein Verzeichnis unserer Verkaufsstellen in der ganzen Welt erhalten Sie beim:

## Amt für amtliche Veröffentlichungen der Europäischen Gemeinschaften

2, rue Mercier  
L - 2985 Luxembourg

URL: <http://publications.eu.int>

E-mail: [info-info-opoce@cec.eu.int](mailto:info-info-opoce@cec.eu.int)

---

Diese Statistik kurz gefasst wurde von György Benoist, Pol Marquer und Günther Tosstorff (ESTAT E1) erstellt.