

# Struktur der landwirtschaftlichen Betriebe

## Zypern 2003

Im Jahr 2003 wurde in fast allen EU-Mitgliedstaaten eine Betriebsstrukturerhebung durchgeführt (Polen 2002). Ausführliche Ergebnisse liegen nun für alle Mitgliedstaaten vor. Diese Statistik kurz gefasst ist Teil einer Reihe von länderspezifischen Veröffentlichungen der Resultate dieser Erhebung, die die Daten eines Landes in jeweils gleicher Struktur präsentieren.

\* \* \*

**In 2003/2004 gab es in Zypern etwa 28 400 landwirtschaftliche Betriebe mit einer wirtschaftlichen Größe von wenigstens 1 EGE (Europäische Größeneinheit)\*.**

Diese Betriebe beschäftigten 28 400 JAE (Jahresarbeitsseinheiten), was 28 400 Vollbeschäftigten entspricht; sie bewirtschafteten eine landwirtschaftliche Fläche von 149 tausend ha, durchschnittlich also 5,2 ha pro Betrieb.

Von diesen 28 400 Betrieben

- beschäftigten 65% weniger als eine JAE, während 13% der Betriebe 2 oder mehr JAE beschäftigten
- bewirtschafteten 80% weniger als 5 ha, 1,5% eine Fläche von 50 ha oder mehr
- waren 14% gemischte Betriebe, während 86% spezialisiert waren: 31% auf Obst- und Zitrusfrüchte, 18% auf sonstige Dauerkulturen, 8% auf Schafe, Ziegen und anderes Weidevieh, 7% auf Ackerbau, 6% auf Olivenanbau, 5% auf Getreide-, Ölsaaten- und Eiweißpflanzenanbau, 5% auf Rebanlagen, 5% auf Gartenbau (davon 20% unter Glas), 1% auf Milcherzeugung und 1% auf Schweine- oder Geflügelzucht.

Von den 28 tausend alleinigen Betriebsinhabern waren:

- 20% Frauen
- 47% mindestens 55 Jahre alt, und nur 6% waren jünger als 35 Jahre
- 50% mit einer außerbetrieblichen Tätigkeit als Hauptberuf.

# Statistik

## kurz gefasst

LANDWIRTSCHAFT UND  
FISCHEREI

34/2005

Landwirtschaft

## Inhalt

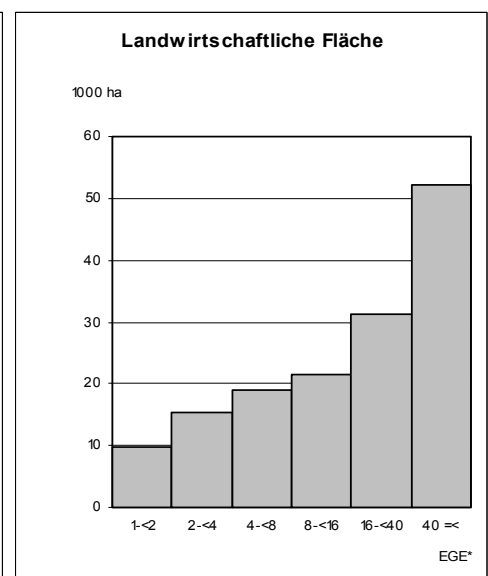
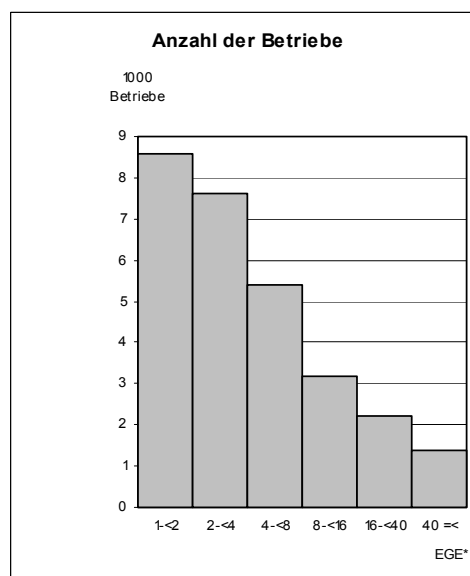
Tabelle 1 – Arbeitskräfte.....3

Tabelle 2 –  
Landwirtschaftliche Betriebe..4

Tabelle 3 – Bodennutzung.....5

Tabelle 4 – Viehbestand.....6

Tabelle 5 – Nicht landwirtschaftliche  
Erwerbstätigkeit.....7



\* EGE misst die Wirtschaftliche Größe der Betriebe (s. Wissenswertes zur Methodik).



Manuskript abgeschlossen: 15.07.2005

Datenextraktion am: 24.05.2005

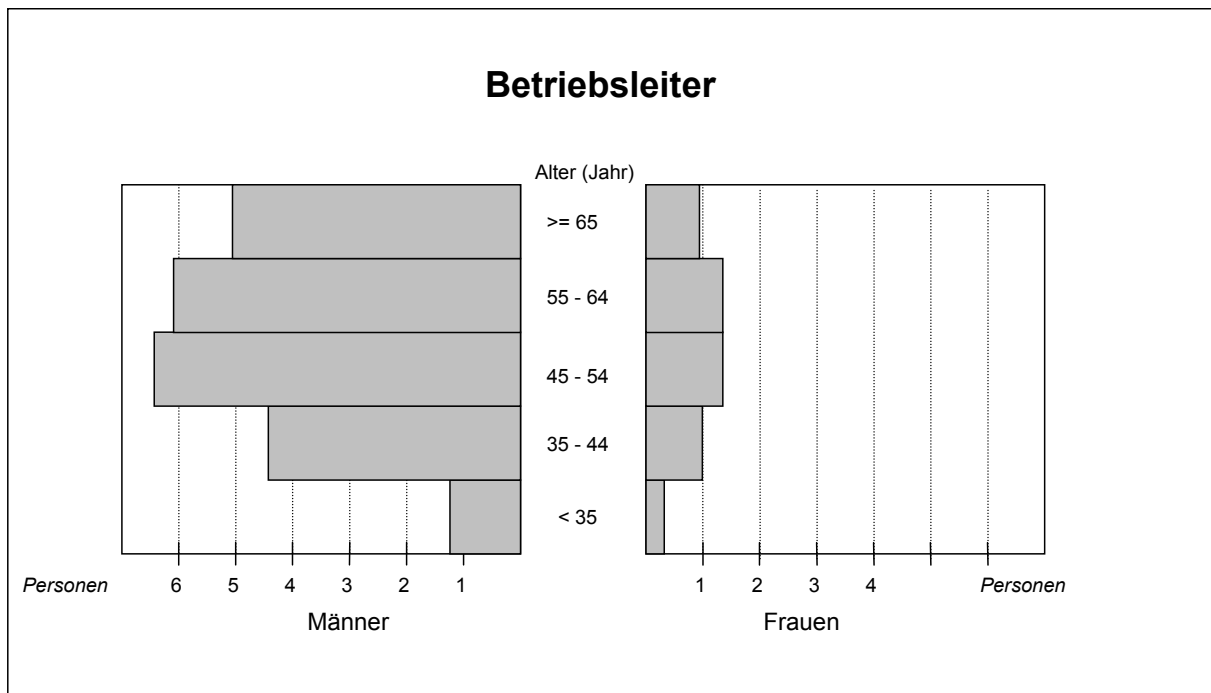
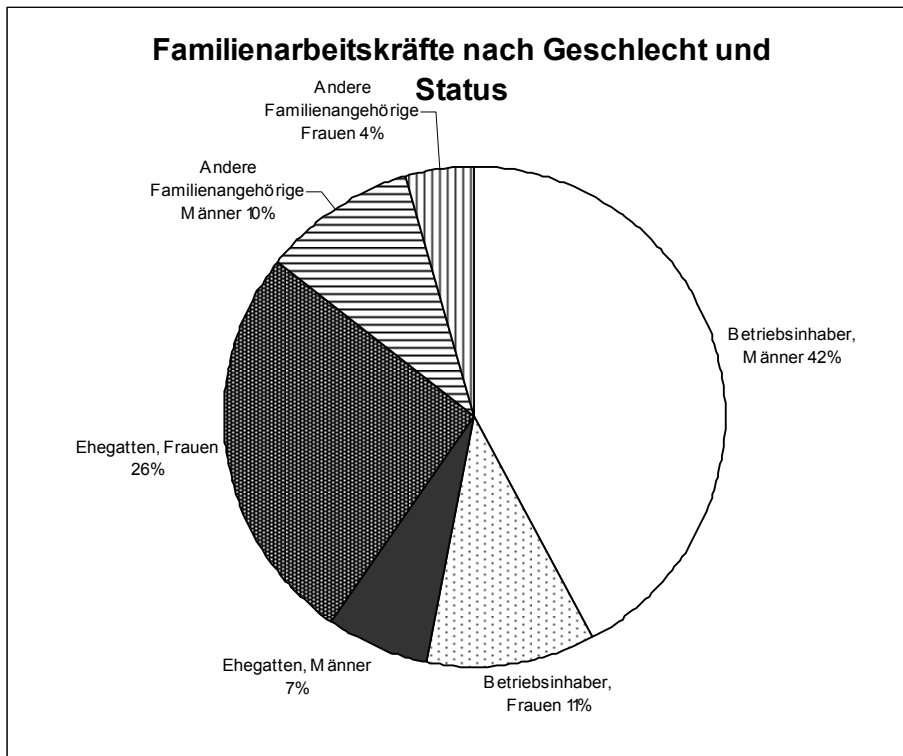
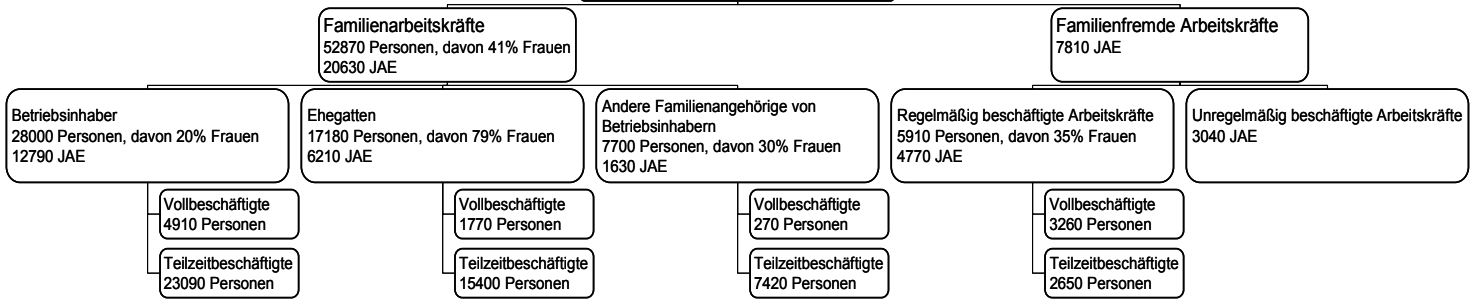
ISSN 1562-1359

Katalognummer: KS-NN-05-034-DE-N

© Europäische Gemeinschaften, 2005

# Zypern, 2003 – Betriebe mit 1 EGE oder mehr

## Landwirtschaftliche Arbeitskräfte



Symbole : nicht verfügbar 0 weniger als die Hälfte der verwendeten Einheit oder Null

Wirtschaftliche Größe (EGE)								
	<1	>=1	1-<2	2-<4	4-<8	8-<16	16-<40	40=<
<b>Arbeitskräfte insgesamt</b>								
1000 Jahresarbeitseinheiten	3,8	28,4	3,7	5,2	5,2	4,4	4,6	5,4
<b>Familienarbeitskräfte</b>								
1000 Personen	27,3	52,9	15,0	14,1	10,4	6,4	4,6	2,4
1000 Jahresarbeitseinheiten	3,3	20,6	3,2	4,5	4,4	3,5	3,2	1,9
<b>Regelmäßig beschäftigte familienfremde Arbeitskräfte</b>								
1000 Personen	0,2	5,9	0,2	0,2	0,3	0,5	1,2	3,5
1000 Jahresarbeitseinheiten	0,1	4,8	0,1	0,1	0,2	0,4	0,9	3,1
<b>Unregelmäßig beschäftigte familienfremde Arbeitskräfte</b>								
1000 Jahresarbeitseinheiten	0,4	3,0	0,4	0,6	0,6	0,5	0,5	0,4
<b>Betriebsleiter (1000)</b>	<b>16,8</b>	<b>28,4</b>	<b>8,6</b>	<b>7,6</b>	<b>5,4</b>	<b>3,2</b>	<b>2,2</b>	<b>1,4</b>
- weiblich (%)	30,4	18,0	23,4	20,5	16,4	13,4	8,1	4,9
- Teilzeitarbeit von unter 50 % (%)	96,6	61,2	88,2	72,6	54,2	31,6	12,2	4,4
- Teilzeitarbeit von 50 % und mehr (%)	2,8	20,4	10,1	21,5	30,6	32,4	21,6	9,6
<b>Alleinige Betriebsinhaber (1000)</b>	<b>16,8</b>	<b>28,0</b>	<b>8,6</b>	<b>7,6</b>	<b>5,4</b>	<b>3,1</b>	<b>2,2</b>	<b>1,1</b>
- weiblich (%)	34,1	20,4	26,9	23,1	17,9	14,1	9,2	5,1
- Verteilung nach Altersklassen (%)								
- unter 35 Jahre	8,2	5,5	5,5	5,4	4,5	5,1	6,7	9,1
- 35 bis 44 Jahre	21,6	19,2	19,1	17,4	17,7	19,5	23,9	29,7
- 45 bis 54 Jahre	27,4	28,1	28,1	27,0	26,4	27,8	32,7	34,7
- 55 bis 64 Jahre	23,0	26,0	24,8	26,6	27,2	28,1	25,4	20,0
- 65 Jahre und mehr	19,8	21,2	22,4	23,6	24,2	19,5	11,2	6,4
- Teilzeitarbeit von unter 50 % (%)	96,8	62,4	88,8	73,4	54,7	32,2	12,2	4,6
- Teilzeitarbeit von 50 % und mehr (%)	2,7	20,1	9,6	21,0	30,3	32,1	21,6	9,5
- mit einer außerbetrieblichen Erwerbstätigkeit <sup>1</sup> (%)	61,9	51,7	60,2	57,1	53,2	44,6	28,1	10,8
- hauptberuflich	61,8	50,2	59,9	56,5	51,9	41,4	22,4	7,0
- nebenberuflich	0,1	1,5	0,3	0,7	1,4	3,2	5,6	3,8
<b>Ehegatten des alleinigen Betriebsinhabers (1000)</b>	<b>8,0</b>	<b>17,2</b>	<b>4,7</b>	<b>4,7</b>	<b>3,5</b>	<b>2,1</b>	<b>1,5</b>	<b>0,7</b>
- weiblich (%)	63,6	79,2	71,8	76,3	81,9	84,9	90,0	94,3
- Verteilung nach Altersklassen (%)								
- unter 35 Jahre	8,2	7,1	6,7	7,0	6,1	6,7	9,2	11,3
- 35 bis 54 Jahre	54,5	51,5	51,6	48,8	46,7	52,1	62,0	67,8
- 55 Jahre und mehr	37,3	41,4	41,7	44,2	47,1	41,1	28,8	20,9
- Teilzeitarbeit von unter 50 % (%)	98,2	73,1	94,2	83,7	69,4	51,3	34,8	28,5
- Teilzeitarbeit von 50 % und mehr (%)	1,5	16,6	5,0	13,1	22,4	29,3	29,0	23,7
- mit einer außerbetrieblichen Erwerbstätigkeit (%)	55,3	39,1	47,6	43,9	37,8	31,6	23,5	13,3
- hauptberuflich	55,2	38,6	47,5	43,6	37,2	30,8	21,8	12,0
- nebenberuflich	0,1	0,5	0,1	0,3	0,6	0,8	1,7	1,2
<b>Andere im Betrieb beschäftigte Familienangehörige des alleinigen Betriebsinhabers (1000)</b>	<b>2,5</b>	<b>7,7</b>	<b>1,7</b>	<b>1,8</b>	<b>1,6</b>	<b>1,1</b>	<b>0,9</b>	<b>0,5</b>
- weiblich (%)	33,6	29,7	30,6	31,5	30,9	30,5	26,1	22,2
- Teilzeitarbeit von unter 50 % (%)	98,3	89,2	95,9	93,5	92,0	86,8	79,5	67,5
- Teilzeitarbeit von 50 % und mehr (%)	1,4	7,3	3,5	5,6	6,5	8,6	12,1	16,1
- mit einer außerbetrieblichen Erwerbstätigkeit (%)	38,0	38,8	39,6	38,7	42,1	41,1	35,0	28,5

<sup>1</sup>Nur für Betriebsinhaber, die auch Betriebsleiter sind.

Symbole : nicht verfügbar 0 weniger als die Hälfte der verwendeten Einheit oder Null

Wirtschaftliche Größe (EGE)	<1	>=1	1-<2	2-<4	4-<8	8-<16	16-<40	40=<
<b>Betriebe</b>								
- Zahl insgesamt (1000)	16,8	28,4	8,6	7,6	5,4	3,2	2,2	1,4
- nach der Rechtspersönlichkeit (%)								
- alleiniger Betriebsinhaber	99,8	98,6	99,8	99,8	99,4	98,7	97,1	83,3
- juristische Personen	0,2	1,4	0,2	0,2	0,6	1,3	2,9	16,7
- Gruppenbetriebe	0	0	0	0	0	0	0	0
- nach Arbeitskräften insgesamt (%)								
- unter 1 JAE	98,1	64,6	92,3	78,5	57,8	32,7	10,6	2,2
- 1 bis unter 2 JAE	1,6	22,1	7,1	18,6	34,1	45,5	36,9	11,4
- 2 bis unter 3 JAE	0,2	8,5	0,6	2,6	7,4	18,7	36,9	26,1
- 3 JAE und mehr	0	4,7	0,1	0,3	0,8	3,1	15,6	60,3
- nach LF-Klassen (%)								
- unter 5 ha	99,9	80,2	97,8	92,2	81,9	60,4	35,0	17,3
- 5 bis unter 20 ha	0,1	15,3	2,2	7,8	16,9	31,9	48,9	39,7
- 20 bis unter 50 ha	0	3,0	0	0	1,2	7,3	9,7	23,9
- 50 bis unter 100 ha	0	0,9	0	0	0	0,3	5,1	9,6
- 100 ha und mehr	0	0,6	0	0	0	0	1,3	9,4
- nach Viehbestand (%)								
- ohne Viehbestand	86,9	64,4	77,3	70,3	60,5	49,2	42,0	37,8
- unter 10 GVE <sup>+</sup>	13,1	27,8	22,6	29,3	36,3	31,2	23,9	16,6
- von 10 bis 20 GVE	0	2,7	0,1	0,2	2,8	14,3	5,0	1,8
- von 20 bis 50 GVE	0	2,7	0	0,2	0,3	4,4	22,6	5,7
- von 50 bis 100 GVE	0	1,0	0	0	0,2	0,3	5,0	11,3
- 100 GVE und darüber	0	1,5	0	0	0	0,7	1,4	26,8
- nach Haupt-BWA (%)								
Spezialisierte Getreide-, Ölsaaten- und Eiweißpflanzenbetriebe	6,1	5,2	5,4	5,0	4,7	5,7	6,3	3,8
Spezialisierte Ackerbaubetriebe allgemeiner Art	0,6	6,5	1,8	3,5	7,1	13,2	18,4	14,8
Spezialisierte Gartenbaubetriebe	0,4	5,0	1,6	2,1	4,5	8,1	13,8	22,5
Spezialisierte Rebanlagenbetriebe	9,2	5,1	8,3	6,3	3,4	1,4	0,5	0
Spezialisierte Obst- und Zitrusbetriebe	17,6	30,6	33,3	36,8	36,4	25,2	10,2	2,0
Spezialisierte Olivenbetriebe	36,8	6,1	12,3	5,8	3,2	1,1	0,4	0,1
Dauerkulturgemischtbetriebe	21,2	18,3	25,3	23,5	17,3	7,4	2,3	1,0
Spezialisierte Milchviehbetriebe	0	0,8	0	0	0	0,1	1,3	13,8
Spezialisierte Rinderaufzucht und Mastbetriebe	0	0	0	0	0	0	0	0
Rindviehbetriebe:								
Milcherzeugung, Aufzucht und Mast kombiniert	0	0	0	0	0	0	0	0,1
Weideviehbetriebe : Schafe, Ziegen und andere	0,5	7,5	1,4	3,2	7,5	17,6	25,9	15,4
Spezialisierte Veredelungsbetriebe mit bodenunabhängiger Tierhaltung	0,9	1,1	0,7	0,6	0,6	1,2	1,5	8,6
Pflanzenbauverbundbetriebe	2,8	10,4	7,0	10,2	11,5	14,0	14,5	13,8
Viehhaltungsverbundbetriebe - Teilausrichtung Weidevieh	0	0,6	0,1	0,5	0,9	1,2	1,2	0,7
Viehhaltungsverbundbetriebe - Teilausrichtung Veredelung	0,2	0,2	0,3	0,2	0,3	0,2	0,2	0
Ackerbau - Weideviehverbundbetriebe	0	0,7	0,1	0,4	0,6	1,5	2,1	2,8
Verbundbetriebe mit verschiedenen Kombinationen Pflanzenbau-Viehhaltung	2,5	2,0	2,4	1,9	1,9	2,1	1,3	0,9
- nach Bewirtschaftungsmethode (%)								
- Methoden des ökologischen Landbaus	0,2	0,3	0,3	0,1	0,4	0,4	0,3	0,3
- Bewässerung	59,0	80,4	76,1	83,2	85,4	81,5	77,2	74,3
- mit Anbau unter Glas	0	2,6	0	0,4	1,7	4,3	10,6	17,0
- % in benachteiligten Gebieten einschließlich Berggebieten	0	0	0	0	0	0	0	0

+ GVE : Großvieheinheiten

Symbole : nicht verfügbar 0 weniger als die Hälfte der verwendeten Einheit oder Null

Wirtschaftliche Größe (EGE)	<1	>=1	1-<2	2-<4	4-<8	8-<16	16-<40	40=<
<b>Fläche (1000 ha)</b>								
• <b>Gesamtfläche</b>	<b>17,3</b>	<b>179,8</b>	<b>16,8</b>	<b>22,8</b>	<b>25,4</b>	<b>25,3</b>	<b>34,2</b>	<b>55,3</b>
• <b>H. Sonstige Flächen</b>	<b>9,6</b>	<b>31,2</b>	<b>7,1</b>	<b>7,5</b>	<b>6,6</b>	<b>3,9</b>	<b>3,0</b>	<b>3,1</b>
Forstfläche	0,4	2,1	0,6	0,4	0,4	0,3	0,1	0,3
• <b>Landwirtschaftliche Fläche (LF)</b>	<b>7,7</b>	<b>148,7</b>	<b>9,8</b>	<b>15,3</b>	<b>18,9</b>	<b>21,4</b>	<b>31,2</b>	<b>52,2</b>
- <b>D. Ackerland</b>	<b>2,8</b>	<b>112,4</b>	<b>3,6</b>	<b>6,4</b>	<b>9,7</b>	<b>15,6</b>	<b>27,7</b>	<b>49,4</b>
Getreide	1,9	71,9	3,0	5,0	7,2	10,9	18,2	27,7
Weichweizen und Spelz	0	0,4	0	0,1	0	0	0,2	0
Hartweizen	0,2	6,6	0,2	0,4	0,6	0,9	1,8	2,8
Roggen	0	0,4	0	0	0	0,1	0,1	0,3
Gerste	1,7	63,3	2,7	4,5	6,5	9,7	15,7	24,2
Hafer	0	1,1	0	0	0,1	0,2	0,4	0,4
Körnermais	0	0	0	0	0	0	0	0
Hülsenfrüchte	0	0,7	0	0	0,1	0,1	0,2	0,3
Hackfrüchte	0	5,5	0	0,1	0,3	0,8	1,8	2,4
Kartoffeln	0	5,5	0	0,1	0,3	0,8	1,8	2,4
Zuckerrüben	0	0	0	0	0	0	0	0
Futterhackfrüchte	0	0	0	0	0	0	0	0
Handelsgewächse	0	0,5	0	0	0,1	0,1	0,1	0,2
Tabak	0	0,1	0	0	0	0	0	0,1
Hopfen	0	0	0	0	0	0	0	0
Baumwolle	0	0	0	0	0	0	0	0
Raps und Rübsen	0	0	0	0	0	0	0	0
Sonnenblumen	0	0	0	0	0	0	0	0
Soja	0	0	0	0	0	0	0	0
Gemüse; Melonen; Erdbeeren	0	5,0	0	0,1	0,2	0,4	1,0	3,2
im Freiland	0	4,6	0	0,1	0,2	0,4	0,9	3,0
unter Glas	0	0,4	0	0	0	0	0,1	0,2
Blumen und Zierpflanzen	0	0,1	0	0	0	0	0	0,1
im Freiland	0	0,1	0	0	0	0	0	0,1
unter Glas	0	0,1	0	0	0	0	0	0,1
Futterpflanzen	0	23,7	0,1	0,5	1,1	2,5	5,4	14,1
Schwarz- und Grünbrache	0,8	4,6	0,4	0,6	0,7	0,8	0,9	1,2
- <b>E. Haus- und Nutzgärten</b>	<b>0</b>	<b>0</b>	<b>0</b>	<b>0</b>	<b>0</b>	<b>0</b>	<b>0</b>	<b>0</b>
- <b>F. Dauergrünland</b>	<b>0</b>	<b>0,4</b>	<b>0</b>	<b>0</b>	<b>0</b>	<b>0,1</b>	<b>0,1</b>	<b>0,2</b>
- <b>G. Dauerkulturen</b>	<b>4,9</b>	<b>35,9</b>	<b>6,1</b>	<b>8,9</b>	<b>9,1</b>	<b>5,7</b>	<b>3,5</b>	<b>2,5</b>
Obst- und Beerenobstanlagen	0,6	8,6	1,1	2,0	2,4	1,6	0,9	0,4
Zitrusanlagen	0,2	4,7	0,4	0,8	1,0	0,9	0,6	1,0
Olivenanlagen	2,4	10,2	2,1	2,6	2,4	1,5	1,0	0,7
Rebanlagen	1,4	11,1	2,1	3,3	3,0	1,6	0,8	0,4
<b>Verhältniszahlen</b>								
<b>Landwirtschaftliche Fläche je Betrieb (ha)</b>	<b>0,5</b>	<b>5,2</b>	<b>1,1</b>	<b>2,0</b>	<b>3,5</b>	<b>6,7</b>	<b>13,9</b>	<b>37,8</b>
<b>Landwirtschaftliche Fläche... (%)</b>								
... in Eigentum	83,7	41,9	81,3	77,9	68,3	47,8	27,5	20,6
... in benachteiligten oder Berggebieten	0	0	0	0	0	0	0	0
... mit ökologischem Landbau	0,1	0,1	0,1	0	0,2	0,2	0,1	0,2
... mit bewässerter Fläche	28,5	22,3	28,4	29,0	28,4	23,8	19,3	18,2
... zur Verminderung der Winter-Nährstoffausschwemmung	0	0	0	0	0	0	0	0

Symbole : nicht verfügbar 0 weniger als die Hälfte der verwendeten Einheit oder Null

Wirtschaftliche Größe (EGE)		<1	>=1	1-<2	2-<4	4-<8	8-<16	16-<40	40=<
<b>Viehbestand</b>	<b>(1000 GVE)</b>	<b>1,3</b>	<b>255,4</b>	<b>1,6</b>	<b>3,6</b>	<b>6,9</b>	<b>15,3</b>	<b>33,4</b>	<b>194,7</b>
davon Weidevieh	(%)	46,7	42,6	45,0	60,2	74,5	71,4	75,0	33,2
<b>Weidevieh</b>	<b>(1000 Tiere)</b>								
<b>Einhufer</b>		<b>0,5</b>	<b>2,1</b>	<b>0,3</b>	<b>0,5</b>	<b>0,5</b>	<b>0,2</b>	<b>0,2</b>	<b>0,3</b>
<b>Rinder</b>									
Unter 1 Jahr		0	20,3	0	0,1	0,1	0,2	1,3	18,5
Von 1 bis unter 2 Jahren		0	10,1	0	0	0	0,1	0,4	9,6
Milchkühe		0	26,0	0	0	0	0,1	1,2	24,7
Sonstige Kühe		0	0,2	0	0	0	0,1	0,1	0
Sonstige Rinder von 2 Jahren und älter		0	4,5	0	0	0	0	0,2	4,3
<b>Schafe</b>		<b>0,4</b>	<b>261,8</b>	<b>0,6</b>	<b>4,2</b>	<b>13,6</b>	<b>41,3</b>	<b>104,4</b>	<b>97,8</b>
<b>Ziegen</b>		<b>1,7</b>	<b>358,5</b>	<b>3,8</b>	<b>13,1</b>	<b>32,7</b>	<b>63,6</b>	<b>122,6</b>	<b>122,6</b>
<b>Veredlung</b>									
<b>Schweine</b>	<b>(1000 Tiere)</b>								
Ferkel unter 20 kg		0	137,2	0,1	0,2	0,5	0,7	3,1	132,7
Zuchtsauen		0	58,1	0	0,1	0,2	0,4	1,2	56,2
Andere Schweine		0,1	237,6	0,2	0,3	0,6	1,5	7,7	227,3
<b>Geflügel</b>	<b>(Million Tiere)</b>	<b>0</b>	<b>4,5</b>	<b>0,1</b>	<b>0,1</b>	<b>0,1</b>	<b>0,5</b>	<b>0,6</b>	<b>3,2</b>
Masthähnchen und -hühnchen		0	3,6	0	0,1	0,1	0,4	0,5	2,5
Legehennen		0	0,7	0	0	0	0	0,1	0,5
Sonstiges Geflügel		0	0,2	0	0	0	0	0	0,2
<b>Mutterkaninchen</b>	<b>(1000 Tiere)</b>	<b>2,0</b>	<b>28,0</b>	<b>3,5</b>	<b>5,2</b>	<b>5,4</b>	<b>4,4</b>	<b>4,0</b>	<b>5,5</b>
<b>Bienenstöcke</b>	<b>(1000)</b>	<b>0,5</b>	<b>21,1</b>	<b>1,4</b>	<b>2,8</b>	<b>5,9</b>	<b>3,8</b>	<b>3,7</b>	<b>3,6</b>
<b>Viehbestand je Betrieb mit...</b>									
	<b>(GVE/Betrieb)</b>								
Viehbestand		0,6	25,2	0,8	1,6	3,2	9,5	25,7	226,7
Weidevieh		2,7	30,1	2,2	3,5	6,2	13,1	30,4	143,4
Rinder		2,0	153,1	9,0	13,8	14,7	23,3	57,5	202,5
Rinder ausschließlich Kühe		1,0	158,0	9,0	13,8	16,4	24,0	59,8	204,8
Veredlung		0,4	23,1	0,7	1,3	2,5	8,0	22,6	280,8
Schweine		1,7	143,0	2,1	3,4	7,7	13,8	37,5	535,4
	<b>(Tiere/Betrieb)</b>								
Einhufer		5,1	2,8	2,2	2,7	2,7	2,1	3,0	5,4
Milchkühe		:	102,2	:	2,0	2,3	8,8	34,4	117,8
Sonstige Kühe		2,0	7,7	2,0	2,5	4,5	9,1	17,2	4,9
Schafe		17,1	149,1	12,3	26,3	45,5	88,0	200,0	377,6
Ziegen		11,7	118,1	15,9	26,7	50,0	93,9	185,3	391,8
Zuchtsauen		2,0	175,0	1,7	4,0	5,4	7,6	18,2	393,0
Sonstige Schweine > 20 kg		2,7	292,3	2,9	3,1	4,9	10,5	44,1	1159,5
Mutterkaninchen		2,9	7,4	4,2	5,2	6,6	8,0	10,2	32,9
Legehennen	(1000/Betrieb)	0	0,1	0	0	0	0	0,1	1,4
Masthähnchen und -hühnchen	(1000/Betrieb)	0	1,1	0	0,1	0,1	0,8	1,4	11,2
Bienenstöcke	(Stock/Betrieb)	15,6	89,8	31,4	45,1	83,0	135,5	161,9	399,4

\* Anzahl an Tieren der jeweiligen Tierkategorie je Betrieb mit dieser Art von Tieren

Symbole : nicht verfügbar 0 weniger als die Hälfte der verwendeten Einheit oder Null

Wirtschaftliche Größe (EGE)	<1	>=1	1-<2	2-<4	4-<8	8-<16	16-<40	40=<
<b>Betriebe mit einer außerbetrieblichen, nicht landwirtschaftlichen, Erwerbstätigkeit:</b> (% aller Betriebe)	<b>1,9</b>	<b>8,6</b>	<b>4,0</b>	<b>6,7</b>	<b>10,0</b>	<b>13,5</b>	<b>17,6</b>	<b>17,0</b>
Fremdenverkehr	0	0	0	0,1	0,1	0	0,1	0
Handwerk	0,1	0,2	0,2	0,2	0,2	0,2	0	0
Verarbeitung landwirtsch. Erzeugnisse	1,8	7,6	3,5	6,0	9,2	12,2	14,9	14,0
Be- und Verarbeitung von Holz	0	0	0	0	0	0	0	0
Aquakultur	0	0	0	0	0	0	0	0
Erzeugung von erneuerbarer Energie	0	0	0	0	0	0	0	0,1
Vertragliche Arbeiten	0	0,8	0,3	0,4	0,5	1,3	2,7	3,4
Sonstige außerbetr. Erwerbstätigkeiten	0	0	0	0	0	0	0	0,2

### ➤ WISSENSWERTES ZUR METHODIK

Die Erhebung über die Struktur der landwirtschaftlichen Betriebe wurde in Zypern zwischen Oktober 2003 und März 2004 als Vollerhebung durchgeführt. Der letzte landwirtschaftliche Zensus vor dieser Erhebung hatte 1994 stattgefunden. Der Bezugszeitraum der Erhebung 2003 war die Periode vom 1. Oktober 2002 bis zum 30. September 2003.

Die landwirtschaftliche Strukturhebung erfasste alle Betriebe mit einer Gesamtfläche von wenigstens 0,1 ha sowie Betriebe mit mindestens 0,05 ha unter Glas und Betriebe mit einer geringeren Fläche, deren Viehbestand aber einen der folgenden Schwellenwerte überschritt (1 Rind, 2 größere Tiere, 5 kleinere Tiere oder 50 Stück Geflügel). Sämtliche Haushalte in ländlichen Gebieten wurden aufgesucht. Die Betriebsinhaber in städtischen Gebieten wurden aufgrund einer Liste befragt, die unter Zuhilfenahme von statistischen Quellen und Verwaltungsdaten erstellt worden war. Vor der eigentlichen Erhebung war der Fragebogen in einer Pilotstudie bei 500 Betrieben im Herbst 2002 getestet worden.

Die Daten wurden auf mehreren Ebenen geprüft. Fragebögen wurden von allen Betrieben ausgefüllt und etwaige fehlende Antworten konnten nach Rücksprache beim Betriebsinhaber ergänzt werden.

Für jede Aktivität eines Betriebs (zum Beispiel Weizen, Milchkühe oder Rebanlagen) wird ein **Standarddeckungsbeitrag (SDB)** errechnet, der auf der Fläche (oder der Anzahl der Tiere) und auf einem regionalen Koeffizienten beruht. Die Summe dieser SDB ist die **wirtschaftliche Größe** des Betriebs, ausgedrückt in **Europäischen Größeneinheiten (EGE)**. 1 EGE entspricht 1 200 Euro.

Aufgrund der Unterschiede zwischen den Mitgliedstaaten in der Erfassung von Betrieben von weniger als 1 EGE sind Angaben für solche Betriebe nicht vergleichbar. Die vorliegende Analyse und die Graphiken konzentrieren sich daher auf Betriebe mit wenigstens 1 EGE.

Jeder Betrieb wird im gemeinschaftlichen Klassifizierungssystem anhand seiner wirtschaftlichen Größe und **betriebswirtschaftlichen Ausrichtung** in Abhängigkeit des Anteils der einzelnen Aktivitäten an der wirtschaftlichen Größe klassifiziert. Zum Beispiel wird ein Betrieb, in dem Zuchtsauen zu mehr als 2/3 der wirtschaftlichen Größe beitragen, als **Spezialisierter Schweineaufzuchtbetrieb (Typ 5011)** klassifiziert. Abhängig von der Untergliederungstiefe werden die Betriebe in 8 bis 70 Ausrichtungen gruppiert.

Eine **Jahresarbeitsinheit (JAE)** entspricht einer ganzjährig vollzeitlich beschäftigten Arbeitskraft. Dies entspricht 2 080 Stunden (260 Arbeitstage zu acht Stunden).

### ➤ REFERENZPUBLIKATIONEN

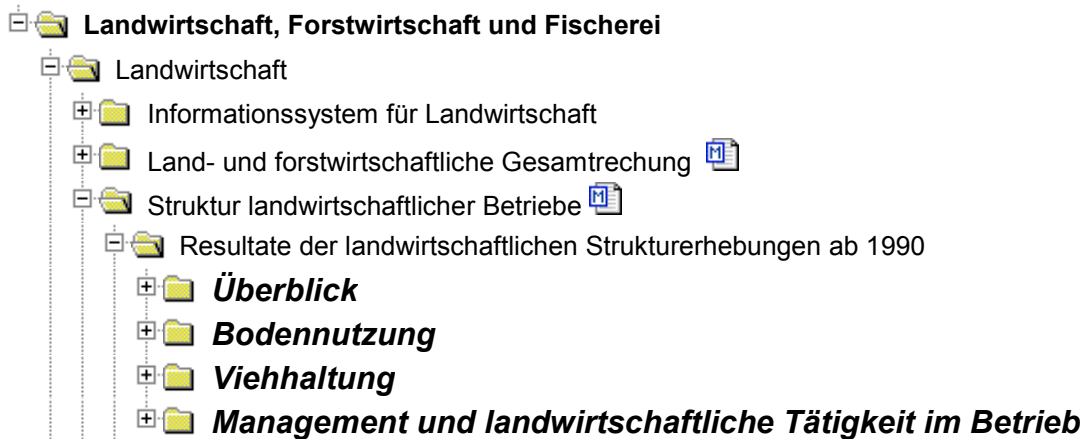
Vorläufige Resultate der Landwirtschaftszählung 2003, Statistischer Dienst der Republik Zypern, Nicosia, Pressemitteilung vom 16. Juli 2004

Analyse und endgültige Resultate der Landwirtschaftszählung 2003, Statistischer Dienst der Republik Zypern, Nicosia, September 2005 (in Vorbereitung)

Webseite des statistischen Dienstes der Republik Zypern: [www.mof.gov.cy/mof/cystat](http://www.mof.gov.cy/mof/cystat)

# Weitere Informationsquellen:

Datenbanken: [EUROSTAT Webseite/Thema: Landwirtschaft und Fischerei/Daten](#)



---

## Journalisten können den Media Support Service kontaktieren:

BECH Gebäude Büro A4/017  
L - 2920 Luxembourg

Tel. (352) 4301 33408  
Fax (352) 4301 35349

E-mail: [eurostat-mediasupport@cec.eu.int](mailto:eurostat-mediasupport@cec.eu.int)

## European Statistical Data Support:

Eurostat hat zusammen mit den anderen Mitgliedern des „Europäischen Statistischen Systems“ ein Netz von Unterstützungszentren eingerichtet; diese Unterstützungszentren gibt es in fast allen Mitgliedstaaten der EU und in einigen EFTA-Ländern.

Sie sollen die Internetnutzer europäischer statistischer Daten beraten und unterstützen.

Informationen über dieses Unterstützungsnetz finden Sie auf unserer Webseite:

[www.europa.eu.int/comm/eurostat/](http://www.europa.eu.int/comm/eurostat/)

---

Ein Verzeichnis unserer Verkaufsstellen in der ganzen Welt erhalten Sie beim:

**Amt für amtliche Veröffentlichungen der Europäischen Gemeinschaften**

2, rue Mercier  
L - 2985 Luxembourg

URL: <http://publications.eu.int>

E-mail: [info-info-opoce@cec.eu.int](mailto:info-info-opoce@cec.eu.int)

---

Diese Statistik kurz gefasst wurde von György Benoist, Pol Marquer und Günther Tosstorff (ESTAT E1) erstellt.