

Entwicklung der Arbeitseinsatzindikatoren

im ersten Quartal 2004

Statistik

kurz gefasst

INDUSTRIE, HANDEL
UND
DIENSTLEISTUNGEN

33/2004

Autor
Romy Becker-Schneider

Inhalt

Beschäftigungsindex für die
Gesamtindustrie
(ohne Baugewerbe)..... 2

Beschäftigungsindex für
Dienstleistungen 3

Index der geleisteten
Arbeitsstunden für die
Gesamtindustrie
(ohne Baugewerbe)..... 6

Index der Löhne und Gehälter
für die Gesamtindustrie
(ohne Baugewerbe)..... 8

Arbeitseinsatzindikatoren für
die industriellen Abteilungen
der NACE 10

Aus den Daten für das erste Quartal 2004 geht hervor, dass die Zahl der Beschäftigten in der Industrie sowie der dort geleisteten Arbeitsstunden in der EU-25 im Vergleich zum vorhergehenden Quartal gesunken ist. Entsprechende Rückgänge wurden auch in der EU-15 und der Eurozone beobachtet. Damit verringerte sich die Zahl der Beschäftigten im Quartalsvergleich zum vierten Mal hintereinander in der EU-25, der EU-15 und der Eurozone.

Die Löhne und Gehälter in der Industrie stiegen zwischen dem letzten Quartal 2003 und dem ersten Quartal 2004 in der EU-25 um 0,7 % und sowohl in der EU-15 als auch in der Eurozone um 0,6 %. Im vorhergehenden Quartal wurden bescheidenere Quartalszuwächse von 0,2 % bis 0,3 % verzeichnet. Im Vergleich zum Vorjahr stiegen die Löhne und Gehälter in der EU-25 im ersten Quartal 2004 um 2,0 %, während der Zuwachs im vorhergehenden Quartal 1,1 % betrug.

	Wachstumsraten gegenüber dem Vorquartal, saisonbereinigt			Wachstumsraten gegenüber dem Vorjahr, Bruttodaten		
	EU-25	EU-15	Eurozone	EU-25	EU-15	Eurozone
Beschäftigung	-0,5	-0,5	-0,3	-2,0	-2,2	-2,1
Geleistete Stunden	-0,8	-0,7	-0,5	-1,2	-1,3	-1,1
Löhne & Gehälter	0,7	0,6	0,6	2,0	1,7	1,7

Tabelle 1: Jüngste Wachstumsraten für die Gesamtindustrie (ohne Baugewerbe) (%), Q1/2004

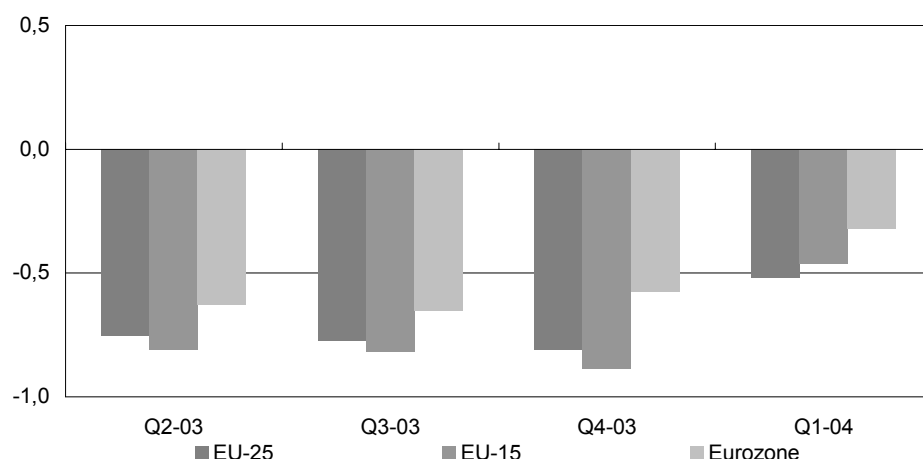


Abbildung 1: Beschäftigungsindex für die Gesamtindustrie (ohne Baugewerbe), Wachstumsraten, Quartal im Vergleich zum Vorquartal, saisonbereinigt (%)



Beschäftigungsindex für die Gesamtindustrie (ohne Baugewerbe)

Im ersten Quartal 2004 fiel die Zahl der Beschäftigten in der Industrie im Vergleich zum vorhergehenden Quartal in der EU-25 wie auch in der EU-15 um 0,5 %. In der Eurozone betrug die Änderungsrate -0,3 %.

Im ersten Quartal 2004 verzeichneten in der EU-25 die Verbrauchsgüterindustrie (-0,8 %) und die Energiewirtschaft (-0,7 %) im Vergleich zum vorhergehenden Quartal von allen industriellen Hauptgruppen die stärksten Rückgänge der Beschäftigtenzahlen.

		Wachstumsraten gegenüber dem Vorquartal, saisonbereinigt						Wachstumsraten gegenüber dem Vorjahr, Bruttodaten					
		Q4-02	Q1-03	Q2-03	Q3-03	Q4-03	Q1-04	Q4-02	Q1-03	Q2-03	Q3-03	Q4-03	Q1-04
Gesamtindustrie (ohne Baugewerbe)	EU-25	-0,5	0,0	-0,8	-0,8	-0,8	-0,5	-2,5	-1,7	-1,8	-1,9	-1,8	-2,0
	EU-15	-0,5	0,0	-0,8	-0,8	-0,9	-0,5	-2,5	-1,6	-1,7	-1,9	-1,9	-2,2
	Eurozone	-0,3	0,0	-0,6	-0,7	-0,6	-0,3	-2,0	-1,0	-1,3	-1,6	-1,9	-2,1
Energie	EU-25	-0,7	-0,3	-0,5	-0,3	-0,5	-0,7	-2,8	-2,1	-2,1	-1,8	-1,6	-2,0
	EU-15	-0,7	-0,1	-0,4	0,0	-0,4	-0,3	-2,3	-1,4	-1,6	-1,2	-0,9	-1,1
	Eurozone	-0,3	0,1	-0,5	-0,1	-0,2	-0,2	-2,1	-0,9	-1,1	-0,8	-0,6	-0,9
Vorleistungsgüterindustrie	EU-25	-0,4	-0,3	-0,7	-0,8	-0,4	-0,2	-2,3	-1,7	-2,0	-2,3	-2,3	-2,1
	EU-15	-0,4	-0,2	-0,8	-0,8	-0,5	-0,5	-2,3	-1,4	-1,8	-2,3	-2,4	-2,5
	Eurozone	-0,1	-0,2	-0,8	-0,9	-0,5	-0,2	-1,7	-1,0	-1,5	-2,0	-2,4	-2,3
Investitionsgüterindustrie	EU-25	-0,4	0,1	-0,1	-0,8	-0,2	-0,4	-2,2	-1,4	-0,9	-1,3	-1,0	-1,5
	EU-15	-0,4	-0,1	-0,3	-0,8	-0,4	-0,5	-2,2	-1,4	-1,0	-1,6	-1,5	-1,9
	Eurozone	-0,1	0,2	-0,4	-0,9	-0,3	-0,2	-1,6	-0,7	-0,6	-1,2	-1,4	-1,8
Gebrauchsgüterindustrie	EU-25	-0,8	0,7	-1,1	-0,6	-0,2	-0,2	-4,0	-2,0	-2,2	-1,8	-1,2	-2,1
	EU-15	-1,1	-0,1	-1,3	-0,9	-0,6	-0,9	-4,3	-3,0	-3,3	-3,3	-2,8	-3,5
	Eurozone	-0,9	0,2	-1,1	-0,9	-0,7	-0,6	-3,9	-2,5	-2,6	-2,6	-2,5	-3,3
Verbrauchsgüterindustrie	EU-25	-0,5	-0,3	-0,6	-0,6	-0,7	-0,8	-2,5	-1,7	-1,9	-2,0	-2,2	-2,6
	EU-15	-0,5	-0,2	-0,6	-0,5	-0,6	-0,7	-2,1	-1,4	-1,7	-1,8	-2,0	-2,5
	Eurozone	-0,2	-0,3	-0,6	-0,5	-0,7	-0,6	-1,4	-0,8	-1,4	-1,7	-2,3	-2,6

Tabelle 2: Beschäftigungsindex für die industriellen Hauptgruppen (MIGs), Wachstumsraten (%)

	Wachstumsraten gegenüber dem Vorquartal, saisonbereinigt						Wachstumsraten gegenüber dem Vorjahr, Bruttodaten					
	Q4-02	Q1-03	Q2-03	Q3-03	Q4-03	Q1-04	Q4-02	Q1-03	Q2-03	Q3-03	Q4-03	Q1-04
EU-25	-0,5	0,0	-0,8	-0,8	-0,8	-0,5	-2,5	-1,7	-1,8	-1,9	-1,8	-2,0
EU-15	-0,5	0,0	-0,8	-0,8	-0,9	-0,5	-2,5	-1,6	-1,7	-1,9	-1,9	-2,2
Eurozone	-0,3	0,0	-0,6	-0,7	-0,6	-0,3	-2,0	-1,0	-1,3	-1,6	-1,9	-2,1
BE	-0,9	-1,1	-1,1	-1,2	-1,1	-0,9	-3,2	-3,8	-3,7	-4,2	-4,5	-4,4
CZ	-0,7	1,3	-0,6	-0,8	0,0	-0,8	-2,7	-2,3	-2,5	-2,6	-0,2	-0,2
DK	-7,1	1,8	-0,5	0,7	0,0	:	-9,6	-7,6	-3,9	-6,1	4,4	:
DE	-0,5	0,0	-0,3	-0,4	-0,5	-0,8	-3,1	-1,2	-1,0	-1,0	-1,0	-2,2
EE	0,3	-1,9	-0,9	0,4	0,2	3,4	2,1	1,2	0,0	0,1	0,4	1,3
EL	:	:	:	:	:	:	:	:	:	:	:	:
ES	-0,1	0,1	-1,4	-0,4	-1,1	0,4	0,6	1,9	-0,9	-1,8	-3,0	-2,2
FR	-0,4	-0,5	-0,7	-0,6	-0,7	-0,4	-2,2	-2,0	-2,0	-2,2	-2,4	-2,4
IE	:	:	:	:	:	:	:	:	:	:	:	:
IT	0,6	0,4	-0,5	-0,8	-0,1	0,2	-0,3	0,6	0,2	-0,4	-1,1	-1,2
CY	:	:	:	:	:	:	:	:	:	:	:	:
LV	0,2	0,3	0,4	0,2	0,1	0,3	-0,7	1,7	3,1	3,2	3,3	0,2
LT	:	:	:	:	:	:	:	:	:	:	:	:
LU	-0,3	-0,1	-0,5	-0,2	-0,5	:	-1,7	-1,7	-1,6	-1,3	-1,2	:
HU	-0,8	-0,7	-0,5	-0,9	-0,8	-1,1	-1,6	-3,0	-1,9	-1,4	-1,4	-2,5
MT	:	:	:	:	:	:	:	:	:	:	:	:
NL	-0,6	-1,0	-0,7	-0,7	-0,8	-0,5	-2,2	-2,8	-2,7	-2,8	-3,1	-3,5
AT	-0,3	0,0	-0,1	0,0	0,0	0,1	-2,3	-1,6	-1,2	-0,4	-0,1	0,0
PL	-0,7	0,2	-0,7	-0,4	-0,8	-0,7	-3,8	-2,8	-2,5	-1,9	-2,1	-0,8
PT	-1,0	-1,3	-1,4	-1,2	-0,9	-0,2	-4,6	-4,8	-4,7	-4,8	-4,7	-3,2
SI	-0,3	-0,2	-0,6	-0,4	-0,4	-0,4	1,3	-0,9	-2,1	-2,2	-2,1	-2,0
SK	1,1	-3,7	2,1	1,4	0,2	:	0,8	1,4	-0,3	0,8	-0,2	:
FI	-2,6	-0,1	-1,4	-1,2	-1,2	0,5	-4,6	-5,2	-4,0	-5,0	-3,5	-3,8
SE	:	:	:	:	:	:	:	:	:	:	:	:
UK	-1,2	-0,7	-0,8	-0,8	-0,6	-0,9	-5,0	-4,4	-4,0	-3,4	-2,8	-3,0
BG	0,6	1,0	0,2	0,9	0,6	2,0	-1,7	3,8	3,7	1,5	1,6	0,5
RO	-0,9	4,1	-2,4	-0,9	-0,6	-2,5	-1,8	-1,3	-1,2	-1,4	-1,3	-5,6
TR	:	:	:	:	:	:	:	:	:	:	:	:

Tabelle 3: Beschäftigungsindex für die Gesamtindustrie (ohne Baugewerbe), Wachstumsraten (%)

Beschäftigungsindex für Dienstleistungen

	Wachstumsraten gegenüber dem Vorquartal, saisonbereinigt						Wachstumsraten gegenüber dem Vorjahr, Bruttodaten					
	Q4-02	Q1-03	Q2-03	Q3-03	Q4-03	Q1-04	Q4-02	Q1-03	Q2-03	Q3-03	Q4-03	Q1-04
EU-25	0,2	0,1	0,1	0,2	0,1	0,2	1,1	0,4	0,6	1,1	0,6	0,9
EU-15	0,4	0,1	0,2	0,1	0,2	:	0,7	0,8	0,9	1,4	0,8	0,9
Eurozone	0,3	0,4	0,0	0,4	0,1	0,5	0,7	0,9	0,7	1,2	0,8	0,8
BE	:	:	:	:	:	:	:	:	:	:	:	:
CZ	-2,0	-6,8	-0,1	4,9	-3,1	-3,1	-0,2	-2,0	-1,6	1,7	0,0	-6,2
DK	2,2	-1,2	2,7	-0,8	-2,3	:	5,0	0,3	4,5	2,9	-1,5	:
DE	-0,7	-0,5	-0,7	-0,5	-0,4	-0,2	-2,9	-2,6	-2,5	-2,1	-1,6	-1,3
EE	:	:	:	:	:	:	5,4	-0,5	-0,6	-1,1	-2,4	-1,9
EL	:	:	:	:	:	:	:	:	:	:	:	:
ES	:	:	:	:	:	:	:	:	:	:	:	:
FR	0,3	0,3	0,4	0,2	0,3	0,2	1,1	1,1	1,5	1,2	1,2	1,1
IE	1,1	0,1	-0,1	-0,9	1,6	1,0	2,5	1,6	1,8	1,0	1,6	3,8
IT	1,9	2,0	0,5	2,8	0,1	1,7	6,1	6,6	5,6	7,6	5,5	4,9
CY	:	:	:	:	:	:	:	:	:	:	:	:
LV	:	:	:	:	:	:	1,1	3,5	3,1	3,1	3,7	4,8
LT	:	:	:	:	:	:	15,4	8,5	6,6	9,9	9,5	9,7
LU	0,2	0,7	0,1	0,4	0,7	-0,3	1,1	1,1	0,9	1,3	1,8	1,5
HU	0,6	-0,1	0,8	0,4	0,3	0,2	1,9	1,9	2,4	2,7	3,1	7,2
MT	:	:	:	:	:	:	:	:	:	:	:	:
NL	-0,1	0,0	-0,5	-0,4	-0,3	-0,5	-0,4	0,2	-0,5	-1,0	-1,2	-1,7
AT	0,1	-0,5	0,1	-0,5	-0,1	0,1	-0,1	-0,9	-1,0	-0,7	-1,0	-0,5
PL	0,2	-2,0	0,1	0,0	0,0	1,9	4,4	-1,3	-1,1	-1,1	-1,3	0,5
PT	-0,5	-0,9	-0,9	-1,1	-0,6	-0,3	-0,7	-1,2	-2,3	-3,4	-3,5	-2,8
SI	:	:	:	:	:	:	0,4	0,3	0,0	-0,6	-0,5	-7,0
SK	:	:	:	:	:	:	-7,9	-17,5	-17,6	-16,0	-13,6	-1,5
FI	0,3	1,5	-1,3	3,7	-0,3	1,6	0,8	1,6	1,2	4,2	0,7	0,9
SE	:	:	:	:	:	:	-2,7	-2,1	3,5	4,0	2,8	1,7
UK	0,6	-0,6	0,1	-0,2	0,4	-0,3	1,1	-0,5	-0,3	-0,6	-0,3	0,6
BG	2,8	4,1	2,6	1,1	2,5	4,5	7,8	14,7	17,7	16,7	9,7	12,6
RO	-0,6	1,9	-1,5	-0,7	-0,8	-0,6	-8,2	6,6	4,7	2,4	-0,3	0,4
TR	:	:	:	:	:	:	:	:	:	:	:	:

Tabelle 4: Beschäftigungsindex des Handels (NACE-Abschnitt G), Wachstumsraten (%)

	Wachstumsraten gegenüber dem Vorquartal, saisonbereinigt						Wachstumsraten gegenüber dem Vorjahr, Bruttodaten					
	Q4-02	Q1-03	Q2-03	Q3-03	Q4-03	Q1-04	Q4-02	Q1-03	Q2-03	Q3-03	Q4-03	Q1-04
EU-25	0,5	0,1	0,6	0,4	0,5	:	2,1	1,3	1,6	1,6	1,6	:
EU-15	0,5	0,3	0,6	0,3	0,5	:	1,8	1,5	1,9	1,8	1,8	:
Eurozone	0,6	0,7	0,7	0,4	0,2	0,7	1,4	1,8	2,2	2,5	2,0	2,0
BE	:	:	:	:	:	:	:	:	:	:	:	:
CZ	c	c	c	c	c	c	c	c	c	c	c	c
DK	1,9	-0,6	3,3	-1,8	-2,4	:	4,9	0,3	4,4	2,8	-1,5	:
DE	-0,8	-0,3	-0,4	-0,4	0,0	-0,4	-2,4	-2,6	-2,3	-1,8	-1,0	-1,1
EE	2,8	-2,2	0,5	1,0	-1,0	-9,6	4,9	-3,4	-5,8	-5,5	-8,8	-4,8
EL	:	:	:	:	:	:	:	:	:	:	:	:
ES	1,1	0,6	0,8	1,3	0,5	:	3,0	3,2	3,5	3,8	2,9	:
FR	0,5	0,5	0,7	0,5	0,6	0,6	1,4	1,7	2,7	2,1	2,3	2,3
IE	c	c	c	c	c	c	c	c	c	c	c	c
IT	c	c	c	c	c	c	c	c	c	c	c	c
CY	:	:	:	:	:	:	:	:	:	:	:	:
LV	-0,1	0,4	-0,1	-0,4	-0,6	-0,2	3,6	1,8	1,7	2,3	3,3	2,3
LT	1,9	-0,8	1,9	2,4	1,9	2,0	9,1	2,2	2,3	6,8	7,6	10,1
LU	0,5	0,2	0,3	0,4	0,6	-0,4	-0,3	0,1	0,9	1,3	1,4	1,0
HU	0,4	0,8	1,1	0,7	0,7	1,4	3,9	3,0	2,7	2,3	3,9	9,6
MT	:	:	:	:	:	:	:	:	:	:	:	:
NL	0,6	0,2	-0,4	-0,2	-0,4	-0,6	-0,3	1,1	0,2	-0,2	-0,7	-1,8
AT	0,3	0,6	0,1	0,0	0,2	:	0,3	1,4	1,0	1,1	1,0	0,2
PL	0,2	-2,1	0,5	0,1	0,2	3,2	6,1	0,0	0,6	0,5	0,3	0,7
PT	0,4	-0,1	-0,2	0,4	-0,2	-0,2	1,3	1,1	0,8	0,6	-0,1	-0,3
SI	-0,1	-0,2	0,0	-0,2	0,0	0,1	2,1	-0,3	-1,5	-1,8	-1,7	-0,3
SK	-1,2	-1,9	-2,4	-0,3	-1,8	4,7	-2,3	-6,8	-10,3	-8,7	-7,3	-0,6
FI	-0,4	-0,2	0,5	1,0	-2,0	1,2	-2,8	-1,2	-0,5	1,5	-1,4	0,5
SE	:	:	:	:	:	:	-3,0	-2,3	6,8	7,5	2,0	2,0
UK	1,1	-0,8	0,3	-0,2	0,8	-0,6	1,5	-0,1	0,1	-0,2	0,4	1,1
BG	2,4	3,0	2,6	1,2	2,3	2,8	6,7	14,8	19,9	18,6	14,6	17,6
RO	-3,0	1,7	-3,8	-2,9	-2,6	-5,9	-19,9	6,9	2,2	-1,5	-5,3	-6,6
TR	:	:	:	:	:	:	:	:	:	:	:	:

Tabelle 5: Beschäftigungsindex des Einzelhandels (NACE-Abschnitt 52), Wachstumsraten (%)

Beschäftigungindex für Dienstleistungen (Fortsetzung)

	Wachstumsraten gegenüber dem Vorquartal, saisonbereinigt						Wachstumsraten gegenüber dem Vorjahr, Bruttodaten					
	Q4-02	Q1-03	Q2-03	Q3-03	Q4-03	Q1-04	Q4-02	Q1-03	Q2-03	Q3-03	Q4-03	Q1-04
EU-25	-0,7	0,0	0,3	0,4	-0,3	:	0,0	0,2	0,2	-0,3	0,7	:
EU-15	-0,7	0,8	0,6	0,6	-0,4	:	-0,1	0,2	0,3	-0,4	0,7	:
Eurozone	-0,7	0,3	0,6	-0,1	0,3	-0,3	-2,8	-0,9	-0,4	-0,8	0,8	0,6
BE	:	:	:	:	:	:	:	:	:	:	:	:
CZ	c	c	c	c	c	c	c	c	c	c	c	c
DK	2,5	-2,1	2,9	-0,4	-1,6	:	4,7	0,3	4,3	2,8	-1,5	:
DE	-1,6	-1,1	0,1	0,0	0,0	0,5	-5,3	-5,3	-4,0	-2,6	-1,1	0,7
EE	1,6	0,7	1,0	4,3	1,3	4,2	16,4	6,7	3,8	5,1	3,6	10,4
EL	:	:	:	:	:	:	:	:	:	:	:	:
ES	:	:	:	:	:	:	:	1,2	2,0	0,9	2,6	0,6
FR	0,5	0,5	0,7	0,7	0,8	0,8	2,5	2,2	2,6	2,4	2,7	3,0
IE	c	c	c	c	c	c	c	c	c	c	c	c
IT	1,1	0,0	1,5	1,0	-0,2	-0,1	6,9	3,2	3,5	3,7	2,3	3,1
CY	:	:	:	:	:	:	:	:	:	:	:	:
LV	1,1	4,0	-0,8	0,3	1,4	1,9	-6,0	19,6	16,7	16,2	18,9	4,3
LT	:	:	:	:	:	:	18,1	8,2	5,8	17,9	16,0	:
LU	3,0	0,3	-0,1	1,0	2,1	0,4	6,7	3,2	3,7	4,2	3,4	3,4
HU	:	:	:	:	:	:	:	:	:	:	:	:
MT	:	:	:	:	:	:	:	:	:	:	:	:
NL	-0,3	-0,8	-0,8	-0,7	-0,8	-0,5	-0,5	-1,6	-2,2	-3,0	-3,3	-2,5
AT	-0,6	-0,8	-1,0	-1,1	-0,9	-1,1	0,5	-0,2	0,2	-10,8	0,3	0,0
PL	-0,2	-1,5	-0,5	-0,3	-0,5	-0,5	1,8	-3,5	-4,1	-3,3	-3,1	-1,0
PT	-0,4	-0,7	-1,4	-0,3	-0,2	-0,8	-1,1	-1,2	-3,6	-2,8	-2,6	-2,7
SI	-0,4	-0,1	-0,3	-0,2	-0,3	-0,3	-0,7	-0,5	0,3	0,6	0,4	-0,3
SK	-1,8	1,0	-2,8	-2,6	-2,0	-0,5	-13,0	-11,3	-12,5	-10,2	-10,4	-10,1
FI	-7,0	2,0	-3,5	-3,7	-1,3	-0,8	-6,0	-2,8	-7,3	-12,0	-6,8	-9,3
SE	:	:	:	:	:	:	0,5	-0,9	-4,4	-7,4	-3,7	-3,8
UK	0,8	0,7	0,1	0,5	1,1	0,9	3,0	2,8	1,9	0,8	0,9	1,6
BG	6,7	5,6	3,0	-8,2	3,7	4,5	4,5	17,0	25,7	14,8	14,0	8,7
RO	-5,9	9,2	-0,7	1,0	4,1	6,2	-8,2	6,2	5,1	0,8	11,4	5,6
TR	:	:	:	:	:	:	:	:	:	:	:	:

Tabelle 6: Beschäftigungsindex des Gastgewerbes (NACE-Abschnitt H), Wachstumsraten (%)

	Wachstumsraten gegenüber dem Vorquartal, saisonbereinigt						Wachstumsraten gegenüber dem Vorjahr, Bruttodaten					
	Q4-02	Q1-03	Q2-03	Q3-03	Q4-03	Q1-04	Q4-02	Q1-03	Q2-03	Q3-03	Q4-03	Q1-04
EU-25	-0,2	0,0	-0,3	-0,2	-0,3	-0,1	-0,4	0,1	-0,3	-0,3	-0,7	-0,6
EU-15	0,1	0,1	-0,2	-0,1	-0,2	-0,1	-0,5	0,6	-0,1	0,0	-0,7	-0,5
Eurozone	:	:	:	:	:	:	:	:	:	:	:	:
BE	:	:	:	:	:	:	:	:	:	:	:	:
CZ	-0,1	0,0	-0,3	0,0	0,2	0,0	-0,7	0,3	-0,3	-0,2	-0,2	-0,5
DK	5,6	-1,2	-0,1	3,2	-3,7	:	3,2	3,6	2,9	8,6	-2,5	:
DE	:	:	:	:	:	:	:	:	:	:	:	:
EE	3,7	-1,1	2,6	-0,4	-0,3	-3,1	-2,2	1,5	2,2	2,7	2,7	-1,0
EL	:	:	:	:	:	:	:	:	:	:	:	:
ES	:	:	:	:	:	:	:	:	:	:	:	:
FR	-0,1	0,1	-0,3	-0,3	-0,1	-0,4	1,0	0,6	-0,1	-0,5	-0,8	-1,0
IE	0,2	0,0	0,1	-0,3	0,1	-0,5	0,3	1,6	0,9	-2,3	1,8	0,9
IT	0,4	0,5	0,0	0,4	0,1	0,4	-1,3	1,6	0,9	1,2	0,3	1,1
CY	:	:	:	:	:	:	:	:	:	:	:	:
LV	0,3	0,9	0,1	0,5	0,6	0,4	-2,9	4,1	4,4	4,8	5,2	-0,2
LT	:	:	:	:	:	:	-9,5	3,7	4,4	5,7	4,2	:
LU	:	:	:	:	:	:	:	:	:	:	:	:
HU	0,0	-0,6	0,1	0,1	-0,3	-0,1	1,3	-1,1	-1,5	-1,3	-1,6	-0,6
MT	:	:	:	:	:	:	:	:	:	:	:	:
NL	-0,5	-0,4	-0,6	-0,4	-0,4	-0,5	-1,6	-1,6	-1,9	-1,9	-1,9	-2,0
AT	:	:	:	:	:	:	-2,0	-0,1	0,4	0,0	0,3	-0,7
PL	-0,8	-1,2	-0,2	-0,8	-0,4	0,2	1,9	-2,9	-2,1	-2,1	-1,6	-0,9
PT	-1,5	-0,1	-0,7	-1,2	-0,5	-1,1	-3,9	-2,3	-2,6	-3,7	-2,4	-3,4
SI	0,3	0,3	0,1	0,1	0,4	-0,1	1,0	0,8	0,7	0,2	1,1	-0,1
SK	:	:	:	:	:	:	-5,3	-6,3	-7,1	-7,9	-8,1	-4,2
FI	-2,3	2,1	-2,8	5,6	0,2	1,4	-2,7	1,2	-1,5	3,3	5,8	3,4
SE	:	:	:	:	:	:	0,7	0,9	0,2	-0,2	-1,4	-1,6
UK	0,0	0,1	-0,2	-0,4	-0,4	0,2	-0,9	0,4	-0,3	-0,7	-1,3	-0,9
BG	0,0	0,2	0,1	0,1	-0,1	0,4	-2,5	0,2	0,6	0,8	0,1	0,7
RO	-0,9	0,5	-0,5	-0,2	-1,0	0,1	-4,9	-4,3	-2,6	-2,1	-5,7	-5,3
TR	:	:	:	:	:	:	:	:	:	:	:	:

Tabelle 7: Beschäftigungsindex für Verkehr und Nachrichtenübermittlung (NACE-Abschnitt I), Wachstumsraten (%)

Beschäftigungindex für Dienstleistungen (Fortsetzung)

Die Beschäftigungszahlen entwickelten sich im Dienstleistungssektor der EU-25 in den verschiedenen Tätigkeitsbereichen unterschiedlich. Im Handel nahm die Zahl der Beschäftigten im letzten Quartal 2003 gegenüber dem vorhergehenden Quartal wiederum zu (0,1 %), während sowohl im Gastgewerbe wie auch im Verkehr und der Nachrichtenübermittlung ein Rückgang von 0,3 % verzeichnet wurde. Für den Handel in der EU-25 (0,2 %) und den Verkehr und die Nachrichtenübermittlung (-0,1 %) stehen neuere Quartalsvergleiche für das Quartal 2004 zur Verfügung, die die unterschiedlichen Entwicklungen der Beschäftigtenzahlen in den verschiedenen Dienstleistungsbereichen bestätigen.

Die Beschäftigungszahlen im Einzelhandel weisen in den 14 Mitgliedstaaten, für die der Beschäftigungsindex für das erste Quartal 2004 verfügbar ist, kein einheitliches Bild auf. Sieben Länder verzeichneten rückläufige Entwicklungen zwischen -0,2 % und -9,6 %. Die Slowakei und Polen erzielten die größten Zuwächse mit Werten von 4,7 % bzw. 3,2 %.

In den meisten Ländern nahm die Zahl der im Gastgewerbe Beschäftigten im ersten Quartal 2004 gegenüber dem vorhergehenden Quartal ab. Der Rückgang war jedoch in Italien, den Niederlanden, der Slowakei und Finnland weniger ausgeprägt als im letzten Quartal 2003.

Auch im Verkehr und der Nachrichtenübermittlung stellte sich die Beschäftigungslage im ersten Quartal 2004 unterschiedlich dar. 7 der 13 Mitgliedstaaten, für die der Beschäftigungsindex verfügbar ist, wiesen negative Entwicklungen auf und in einem Mitgliedstaat blieb die Zahl der Beschäftigten auf dem gleichen Niveau wie im vorhergehenden Quartal.

Im Vergleich zum vorhergehenden Quartal fiel die Beschäftigungsrate im Bereich Unternehmensdienstleistungen im ersten Quartal 2004 in der EU-25 um 0,2 % und sowohl in der EU-15 als auch in der Eurozone um 0,1 %. Damit ging der Index für den Sektor Unternehmensdienstleistungen in der EU-25 zum ersten Mal seit Ende 2002 im vierteljährlichen Vergleich zurück.

	Wachstumsraten gegenüber dem Vorquartal, saisonbereinigt						Wachstumsraten gegenüber dem Vorjahr, Bruttodaten					
	Q4-02	Q1-03	Q2-03	Q3-03	Q4-03	Q1-04	Q4-02	Q1-03	Q2-03	Q3-03	Q4-03	Q1-04
EU-25	0,9	0,1	0,5	0,5	0,5	-0,2	3,4	2,9	2,1	2,5	2,6	1,7
EU-15	-0,1	0,7	-0,1	0,0	0,0	-0,1	-3,3	-0,8	-3,7	-2,5	0,8	0,1
Eurozone	-0,1	0,7	-0,1	0,0	0,0	-0,1	-3,3	-0,8	-3,7	-2,5	0,8	0,1
BE	:	:	:	:	:	-1,8	:	:	:	:	:	:
CZ	0,5	-2,5	0,9	1,1	0,8	:	1,4	1,0	1,1	1,0	1,2	0,2
DK	-0,1	0,5	-2,7	0,9	-0,2	:	-3,5	1,5	-6,6	-3,2	-1,9	:
DE	:	:	:	:	:	:	:	:	:	:	:	:
EE	3,3	-0,9	0,9	3,8	3,0	-1,2	20,5	5,3	2,9	-1,9	0,0	9,6
EL	:	:	:	:	:	:	:	:	:	:	:	:
ES	:	:	:	:	:	:	:	:	:	:	:	:
FR	0,5	-1,9	-0,1	-0,6	1,3	-0,6	1,0	-0,6	-1,2	-0,9	-0,1	0,6
IE	-0,1	0,7	-0,1	0,0	0,0	-0,1	-3,3	-0,8	-3,7	-2,5	0,8	0,1
IT	2,5	2,9	-0,6	3,4	0,9	3,0	7,5	9,0	5,6	8,1	5,8	6,2
CY	:	:	:	:	:	:	:	:	:	:	:	:
LV	2,5	3,8	2,6	2,9	2,5	4,5	3,1	10,8	13,4	16,3	18,8	20,4
LT	:	:	:	:	:	:	5,8	8,8	15,7	17,7	16,9	:
LU	:	:	:	:	:	:	:	:	:	:	:	:
HU	-0,8	-1,6	-5,8	-5,7	-5,9	-11,1	2,4	14,0	7,8	9,5	10,4	-21,4
MT	:	:	:	:	:	:	:	:	:	:	:	:
NL	-0,2	-0,6	-0,8	-0,7	-0,8	-1,2	0,0	-1,3	-2,2	-2,3	-3,1	-3,4
AT	:	:	:	:	:	:	2,3	3,1	3,3	2,3	3,6	3,8
PL	1,1	0,3	0,8	0,4	0,4	-0,2	7,3	2,5	3,1	3,0	2,1	0,8
PT	:	:	:	:	:	:	-0,3	-2,8	-3,0	-2,2	0,8	4,4
SI	1,3	1,4	1,5	1,2	1,6	1,3	6,9	5,0	3,9	3,7	4,3	3,5
SK	0,9	-0,7	-0,4	-0,1	2,0	1,0	4,1	1,9	1,4	-1,5	-1,9	2,2
FI	3,0	3,2	-2,9	0,7	1,2	-1,7	3,0	7,3	1,8	0,9	-1,0	-2,7
SE	:	:	:	:	:	:	-3,9	-4,1	-5,1	-4,2	-6,3	-5,0
UK	-0,5	0,4	-0,4	-1,0	-0,7	0,5	-0,1	-0,4	0,1	0,0	0,2	-0,1
BG	:	:	:	:	:	:	:	:	:	:	:	:
RO	:	:	:	:	:	:	:	:	:	:	:	:
TR	:	:	:	:	:	:	:	:	:	:	:	:

Tabelle 8: Beschäftigungsindex für Unternehmensdienstleistungen (NACE-Abteilungen 72 und 74), Wachstumsraten (%)

Index der geleisteten Arbeitsstunden für die Gesamtindustrie (ohne Baugewerbe)

Der langfristige rückläufige Trend bei den in der Industrie geleisteten Arbeitsstunden hat sich fortgesetzt. Die Zahl der in der Industrie geleisteten Arbeitsstunden fiel zwischen dem ersten Quartal 2003 und dem ersten Quartal 2004 in der EU-25 um 1,2 %. Die entsprechenden Änderungsraten für die EU-15 und die Eurozone waren sehr ähnlich, nämlich -1,3 % bzw. -1,1 %.

Die letzten Quartalsvergleiche zeigen, dass die Zahl der in der Industrie geleisteten Arbeitsstunden im ersten Quartal 2004 rascher zurück ging als in den vorhergehenden Quartalen. Der Wert für die EU-25 fiel im letzten Quartal 2003 um 0,4 %, im ersten Quartal 2004 hingegen um 0,8 %. Die Indices für die EU-15 und die Eurozone verringerten sich im ersten Quartal 2004 um 0,7 % bzw. 0,5 %, nachdem die Rückgänge im vorhergehenden Quartal geringer waren (-0,4 % bzw. -0,3 %).

Der Rückgang der in der Industrie der EU-25 geleisteten Arbeitsstunden insgesamt ist hauptsächlich auf den Gebrauchsgütersektor zurückzuführen. In dieser industriellen Hauptgruppe sank der Index der geleisteten Arbeitsstunden im ersten Quartal 2004 gegenüber dem vorhergehenden Quartal um 0,9 %. In den übrigen vier industriellen Hauptgruppen waren die Rückgänge moderater, sie lagen zwischen -0,1 % für die Energiewirtschaft und -0,5 % für den Verbrauchsgütersektor. In der EU-15 und der Eurozone wurden die stärksten Rückgänge im ersten Quartal 2004 ebenfalls im Gebrauchsgütersektor verzeichnet.

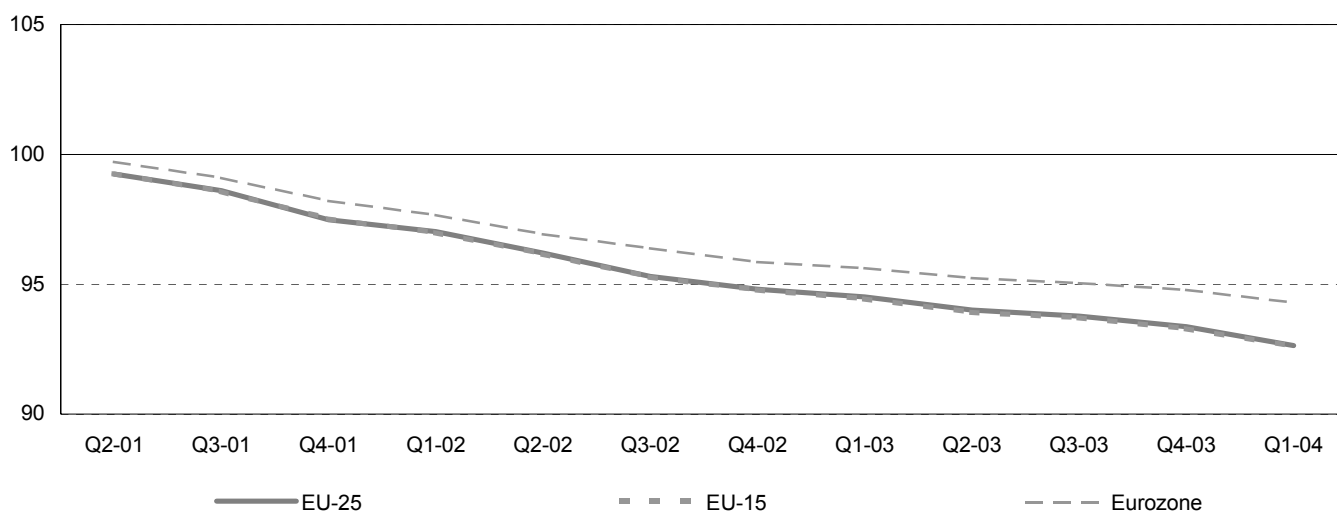


Abbildung 2: Index der geleisteten Arbeitsstunden für die Gesamtindustrie (ohne Baugewerbe), Entwicklung im Zeitablauf, saisonbereinigt (2000=100)

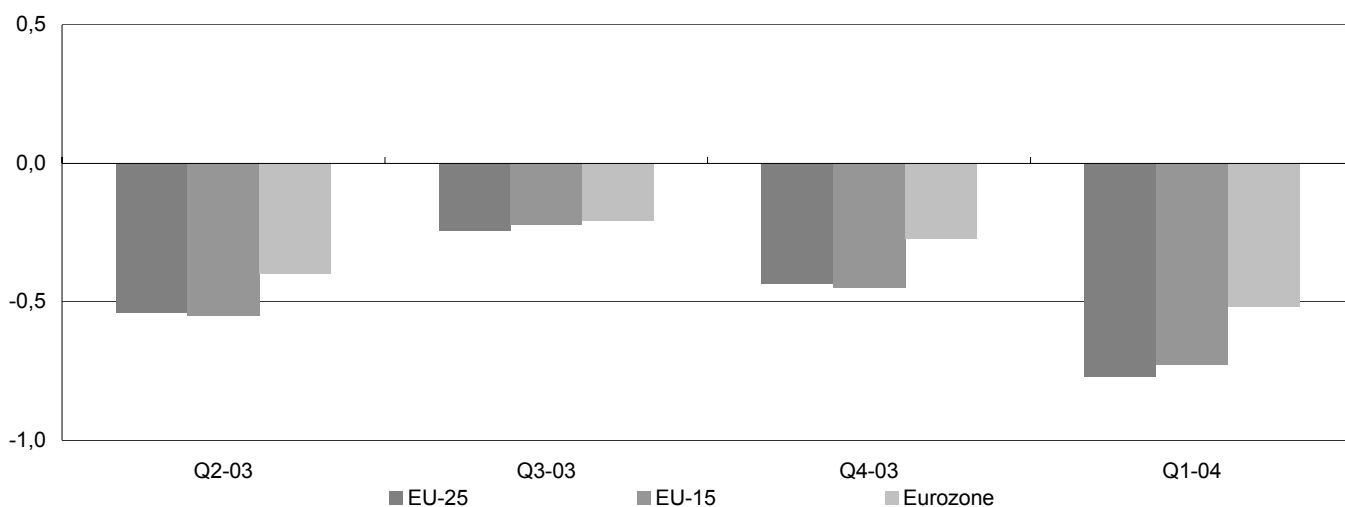


Abbildung 3: Index der geleisteten Arbeitsstunden für die Gesamtindustrie (ohne Baugewerbe), Wachstumsratens Quartal im Vergleich zum Vorquartal, saisonbereinigt (%)

Index der geleisteten Arbeitsstunden für die Gesamtindustrie (ohne Baugewerbe) (Fortsetzung)

Im Quartalsvergleich verzeichneten die meisten Mitgliedstaaten (für die Daten vorliegen) im ersten Quartal 2004 Rückgänge in der Zahl der in der Industrie geleisteten Arbeitsstunden, was den allgemeinen rückläufigen Trend auf der Ebene der EU-25 widerspiegelt.

		Wachstumsraten gegenüber dem Vorquartal, saisonbereinigt						Wachstumsraten gegenüber dem Vorjahr, Bruttodaten					
		Q4-02	Q1-03	Q2-03	Q3-03	Q4-03	Q1-04	Q4-02	Q1-03	Q2-03	Q3-03	Q4-03	Q1-04
Gesamtindustrie (ohne Baugewerbe)	EU-25	-0,5	-0,3	-0,5	-0,2	-0,4	-0,8	-2,7	-2,0	-3,0	-1,5	-1,3	-1,2
	EU-15	-0,5	-0,4	-0,6	-0,2	-0,4	-0,7	-2,7	-2,0	-3,1	-1,5	-1,4	-1,3
	Eurozone	-0,5	-0,2	-0,4	-0,2	-0,3	-0,5	-2,4	-1,3	-2,7	-1,3	-1,0	-1,1
Energie	EU-25	-0,4	-0,1	-0,3	0,2	-0,4	-0,1	-4,7	-3,1	-2,0	-0,2	-0,7	1,3
	EU-15	0,3	-0,3	0,1	0,1	-0,3	1,4	-4,5	-3,1	-2,0	0,1	-0,5	2,0
	Eurozone	0,0	0,2	0,5	-0,2	0,1	1,3	-5,0	-1,5	-0,8	0,5	0,5	2,6
Vorleistungsgüterindustrie	EU-25	-0,2	-0,6	-0,3	-0,1	-0,1	-0,2	-1,6	-1,8	-2,5	-1,3	-1,0	0,0
	EU-15	0,0	-0,7	-0,3	-0,3	0,0	-0,3	-1,6	-1,7	-2,4	-1,4	-1,1	-0,4
	Eurozone	-0,3	-0,7	-0,1	-0,2	0,1	0,0	-1,1	-1,1	-2,2	-1,3	-0,8	0,1
Investitionsgüterindustrie	EU-25	-0,2	-0,1	-0,2	0,3	0,2	-0,3	-1,4	-0,5	-1,9	-0,1	0,4	1,0
	EU-15	-0,2	-0,1	-0,1	0,1	0,1	-0,5	-1,5	-0,6	-2,1	-0,3	0,2	0,7
	Eurozone	-0,1	0,3	0,0	0,3	0,3	-0,3	-1,1	0,5	-1,2	0,5	1,2	0,9
Gebrauchsgüterindustrie	EU-25	-1,2	-0,2	-0,7	-0,8	-0,3	-0,9	-5,2	-2,7	-4,4	-3,0	-2,0	-2,1
	EU-15	-0,9	-0,5	-1,1	-0,9	-0,3	-1,3	-5,3	-3,1	-4,9	-3,5	-2,6	-3,0
	Eurozone	-1,2	-0,3	-0,7	-0,6	-0,5	-0,8	-4,5	-2,4	-3,8	-2,8	-1,9	-2,1
Verbrauchsgüterindustrie	EU-25	-0,4	-0,5	-0,4	-0,4	-0,5	-0,5	-1,6	-1,8	-2,8	-1,0	-1,9	-1,8
	EU-15	0,6	-0,4	-1,0	0,0	-0,5	-0,6	-1,3	-1,5	-2,7	-0,7	-1,7	-1,9
	Eurozone	0,3	-0,4	-0,6	-0,1	-0,5	-0,4	-0,7	-0,8	-2,2	-0,7	-1,6	-1,5

Tabelle 9: Index der geleisteten Arbeitsstunden in den industriellen Hauptgruppen (MIGs), Wachstumsraten (%)

	Wachstumsraten gegenüber dem Vorquartal, saisonbereinigt						Wachstumsraten gegenüber dem Vorjahr, Bruttodaten					
	Q4-02	Q1-03	Q2-03	Q3-03	Q4-03	Q1-04	Q4-02	Q1-03	Q2-03	Q3-03	Q4-03	Q1-04
EU-25	-0,5	-0,3	-0,5	-0,2	-0,4	-0,8	-2,7	-2,0	-3,0	-1,5	-1,3	-1,2
EU-15	-0,5	-0,4	-0,6	-0,2	-0,4	-0,7	-2,7	-2,0	-3,1	-1,5	-1,4	-1,3
Eurozone	-0,5	-0,2	-0,4	-0,2	-0,3	-0,5	-2,4	-1,3	-2,7	-1,3	-1,0	-1,1
BE	-1,7	-1,8	-0,3	0,3	-1,5	0,6	-2,9	-4,0	-4,1	-2,4	-4,0	0,4
CZ	:	:	:	:	:	:	:	:	:	:	:	:
DK	-2,9	-0,5	0,1	-2,1	0,4	:	-8,8	-6,1	-6,8	-8,4	3,9	:
DE	-1,0	0,1	-0,5	0,1	-0,3	0,1	-3,9	-0,9	-2,9	-1,2	-0,7	-0,3
EE	:	:	:	:	:	:	:	:	:	:	:	:
EL	:	:	:	:	:	:	:	:	:	:	:	:
ES	:	:	:	:	:	:	0,6	1,9	-4,2	0,0	-0,3	-2,0
FR	-0,5	-0,6	-0,6	-0,6	-0,6	-0,6	-2,7	-2,6	-2,3	-2,2	-2,2	-2,2
IE	:	:	:	:	:	:	:	:	:	:	:	:
IT	-0,3	-0,1	0,3	0,3	0,4	:	3,8	1,1	2,6	4,3	3,7	6,2
CY	:	:	:	:	:	:	:	:	:	:	:	:
LV	-1,6	-0,8	0,5	0,9	-2,3	1,2	-3,2	1,5	0,0	1,9	2,8	2,0
LT	:	:	:	:	:	:	:	:	:	:	:	:
LU	0,3	0,1	-0,3	0,4	-0,1	:	-1,2	-1,6	-1,7	0,9	-0,1	:
HU	-0,8	-0,9	-0,7	-1,0	-0,8	-1,2	-1,6	-2,2	-2,5	-0,9	-0,1	-0,2
MT	:	:	:	:	:	:	:	:	:	:	:	:
NL	-0,8	-0,7	-0,7	-0,9	-0,9	-0,9	-3,3	-3,2	-2,7	-2,9	-3,3	-3,7
AT	-1,0	0,4	-0,3	0,7	-0,2	0,3	-1,7	-2,3	-1,5	0,9	0,7	1,3
PL	:	:	:	:	:	:	:	:	:	:	:	:
PT	-0,5	-1,4	-3,1	0,3	-0,9	-1,0	-3,6	-3,8	-6,4	-4,7	-5,1	-2,9
SI	-0,1	-0,4	0,2	0,1	-0,1	-0,5	0,0	-0,5	-0,2	-0,2	0,4	1,3
SK	-0,5	-4,8	2,9	3,2	0,2	:	-4,3	-4,5	-2,5	0,8	1,2	:
FI	-4,0	-1,4	-1,0	-1,9	0,4	-0,5	-4,1	-5,0	-7,4	-6,9	-3,2	-3,4
SE	c	c	c	c	c	c	c	c	c	c	c	c
UK	1,1	-2,1	-0,9	0,0	-1,2	-0,9	-4,2	-5,7	-5,1	-1,6	-4,1	-3,1
BG	-1,4	1,5	-0,4	2,5	-0,5	2,3	-1,1	2,5	2,9	1,0	1,6	3,5
RO	-0,8	-0,5	0,0	-0,8	-0,7	-0,5	-2,3	-0,9	-1,9	-2,0	-2,0	-1,1
TR	:	:	:	:	:	:	:	:	:	:	:	:

Tabelle 10: Index der geleisteten Arbeitsstunden für die Gesamtindustrie (ohne Baugewerbe), Wachstumsraten (%)

Index der Löhne und Gehälter für die Gesamtindustrie (ohne Baugewerbe)

Im ersten Quartal 2004 stiegen die Löhne und Gehälter in der Industrie der EU-25 stärker an als jemals zuvor in den vergangenen 3 Jahren (seit dem zweiten Quartal 2001), während die Wachstumsrate im vorhergehenden Quartal (letztes Quartal 2003) den niedrigsten Wert des gesamten Jahres 2003 aufwies. Die Löhne und Gehälter stiegen im ersten Quartal 2004 gegenüber dem vorhergehenden Quartal in der EU-25 um 0,7 % und sowohl in der EU-15 als auch in der Eurozone um 0,6 %.

In den industriellen Hauptgruppen wurden in der EU-25, der EU-15 und der Eurozone Anstiege der Löhne und Gehälter verzeichnet. Von den fünf industriellen Hauptgruppen verzeichnete der Investitionsgütersektor im ersten Quartal 2004 gegenüber dem vorhergehenden Quartal den stärksten Anstieg der Löhne und Gehälter in der Industrie der EU-25 (1,2 %). Dies war auch im letzten Quartal 2003 der Fall. Die geringsten Zuwächse wurden für Gebrauchsgüter (0,2 %) verzeichnet, wo allerdings im vorhergehenden Quartal eine rückläufige Entwicklung (-0,3 %) zu beobachten war.

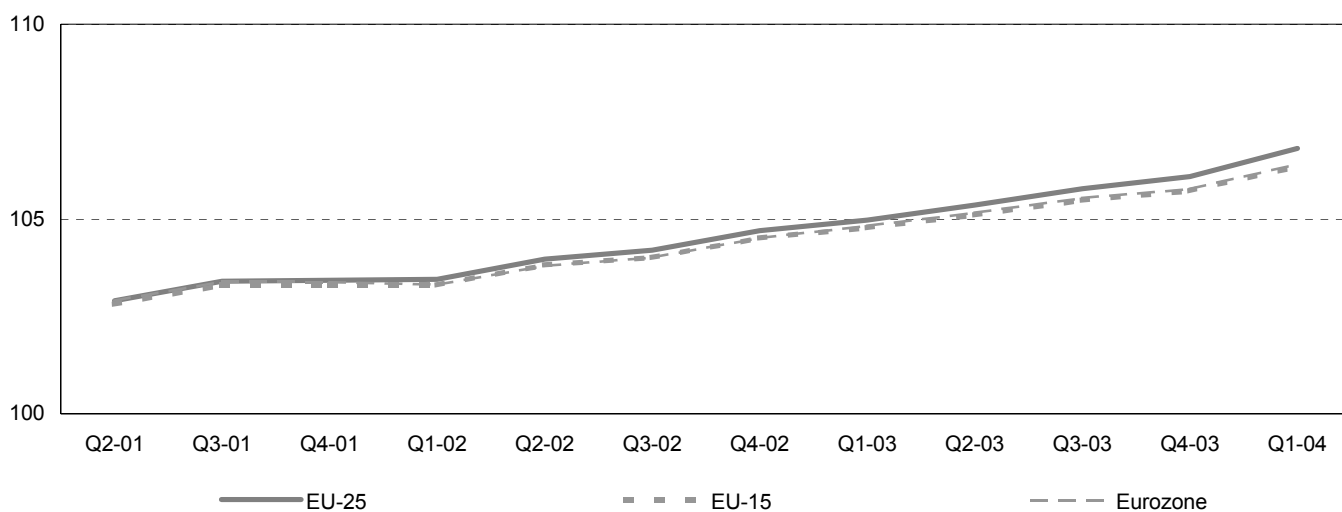


Abbildung 4: Index der Löhne und Gehälter für die Gesamtindustrie (ohne Baugewerbe), Entwicklung im Zeitablauf, saisonbereinigt (2000=100)

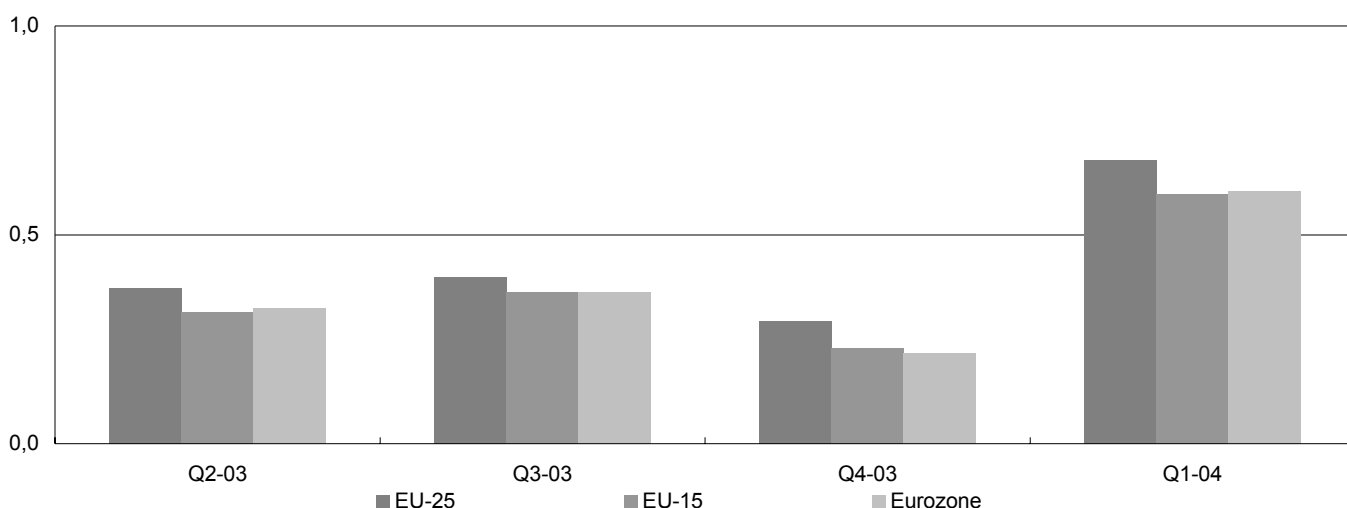


Abbildung 5: Index der Löhne und Gehälter für die Gesamtindustrie (ohne Baugewerbe), Wachstumsraten, Quartal im Vergleich zum Vorquartal, saisonbereinigt (%)

Index der Löhne und Gehälter in der Gesamtindustrie (ohne Baugewerbe) (Fortsetzung)

Betrachtet man die Indizes für Löhne und Gehälter in den Mitgliedstaaten, so zeigt sich im ersten Quartal 2004 nur in Belgien ein Rückgang (-0,8 %) gegenüber dem vorhergehenden Quartal. In Deutschland, den Niederlanden und Portugal kehrte sich die im letzten Quartal 2003 festgestellte rückläufige Entwicklung im ersten Quartal 2004 in einen Aufwärtstrend um.

		Wachstumsraten gegenüber dem Vorquartal, saisonbereinigt						Wachstumsraten gegenüber dem Vorjahr, Bruttodaten					
		Q4-02	Q1-03	Q2-03	Q3-03	Q4-03	Q1-04	Q4-02	Q1-03	Q2-03	Q3-03	Q4-03	Q1-04
Gesamtindustrie (ohne Baugewerbe)	EU-25	0,5	0,3	0,4	0,4	0,3	0,7	1,1	1,6	1,4	1,5	1,1	2,0
	EU-15	0,5	0,2	0,3	0,4	0,2	0,6	1,0	1,6	1,3	1,4	0,9	1,7
	Eurozone	0,5	0,3	0,3	0,4	0,2	0,6	0,9	1,6	1,4	1,5	0,9	1,7
Energie	EU-25	0,3	0,1	0,6	0,3	0,2	0,3	1,5	0,2	1,6	1,2	0,1	3,0
	EU-15	0,3	0,1	0,5	0,2	0,1	0,3	1,6	0,2	1,5	1,2	-0,4	2,6
	Eurozone	0,3	0,0	0,5	0,2	0,0	0,2	1,5	0,0	1,3	1,0	-0,5	2,5
Vorleistungsgüterindustrie	EU-25	0,3	0,4	0,2	0,5	0,2	0,7	0,4	1,6	1,1	1,5	1,1	1,9
	EU-15	0,3	0,4	0,2	0,5	0,2	0,7	0,3	1,6	1,0	1,5	1,0	1,6
	Eurozone	0,3	0,4	0,2	0,5	0,1	0,7	0,2	1,5	1,0	1,4	0,9	1,7
Investitionsgüterindustrie	EU-25	0,6	0,6	0,6	0,2	0,4	1,2	2,3	3,3	2,8	1,9	1,5	2,5
	EU-15	0,6	0,6	0,5	0,2	0,3	1,1	2,2	3,3	2,7	1,8	1,3	2,2
	Eurozone	0,6	0,8	0,5	0,2	0,3	1,0	2,1	3,5	3,1	2,1	1,5	2,0
Gebrauchsgüterindustrie	EU-25	-0,1	-0,2	-0,5	0,2	-0,3	0,2	-1,8	-0,8	-1,7	-0,6	-1,1	-0,2
	EU-15	-0,2	-0,4	-0,7	0,0	-0,5	0,1	-2,0	-1,2	-2,2	-1,3	-1,8	-0,9
	Eurozone	-0,1	-0,3	-0,8	0,1	-0,5	0,1	-2,0	-1,1	-2,2	-1,1	-1,7	-1,0
Verbrauchsgüterindustrie	EU-25	0,8	0,4	0,3	0,5	0,1	0,5	1,3	1,7	1,4	2,1	1,0	1,4
	EU-15	0,8	0,4	0,2	0,5	0,0	0,5	1,3	1,7	1,3	2,2	0,9	1,2
	Eurozone	0,8	0,4	0,3	0,6	-0,1	0,5	1,3	1,8	1,5	2,3	0,9	1,3

Tabelle 11: Index der Löhne und Gehälter in den industriellen Hauptgruppen, Wachstumsraten (%)

	Wachstumsraten gegenüber dem Vorquartal, saisonbereinigt						Wachstumsraten gegenüber dem Vorjahr, Bruttodaten					
	Q4-02	Q1-03	Q2-03	Q3-03	Q4-03	Q1-04	Q4-02	Q1-03	Q2-03	Q3-03	Q4-03	Q1-04
EU-25	0,5	0,3	0,4	0,4	0,3	0,7	1,1	1,6	1,4	1,5	1,1	2,0
EU-15	0,5	0,2	0,3	0,4	0,2	0,6	1,0	1,6	1,3	1,4	0,9	1,7
Eurozone	0,5	0,3	0,3	0,4	0,2	0,6	0,9	1,6	1,4	1,5	0,9	1,7
BE	6,5	-1,4	-0,8	0,4	-0,9	-0,8	-1,0	-3,1	-6,4	-1,7	-2,3	-1,6
CZ	0,7	3,7	0,1	1,0	0,7	2,3	3,5	2,6	4,2	3,2	6,3	8,5
DK	0,4	-0,8	0,9	-0,2	0,1	:	1,6	0,4	-1,2	0,1	-0,3	:
DE	-0,1	1,2	-0,3	-0,1	-0,1	0,2	-0,9	1,5	1,0	0,6	0,5	0,8
EE	2,2	0,3	0,3	3,3	0,2	6,4	11,0	13,2	7,7	10,6	8,5	10,3
EL	:	:	:	:	:	:	:	:	:	:	:	:
ES	:	:	:	:	:	:	5,1	5,0	4,7	4,3	2,8	3,1
FR	0,3	0,8	0,2	-0,5	0,2	1,2	0,8	0,8	0,4	0,8	0,2	1,7
IE	:	:	:	:	:	:	:	:	:	:	:	:
IT	0,6	0,4	0,9	0,8	0,9	1,1	3,1	1,3	2,3	3,4	3,4	4,8
CY	:	:	:	:	:	:	:	:	:	:	:	:
LV	2,2	2,3	2,5	2,6	2,7	3,0	6,3	10,4	13,8	9,9	11,3	13,1
LT	:	:	:	:	:	:	:	:	:	:	:	:
LU	0,7	0,0	-0,5	1,2	0,3	:	1,4	0,6	-0,6	1,7	1,6	:
HU	1,9	1,9	1,8	1,6	1,3	1,8	7,8	6,3	7,0	7,2	8,1	10,5
MT	:	:	:	:	:	:	:	:	:	:	:	:
NL	0,6	-0,2	-0,2	-0,3	-1,3	0,7	1,0	1,0	0,5	0,0	-1,4	-0,9
AT	-0,7	1,5	0,3	-0,4	1,1	0,0	-0,7	1,2	0,6	0,2	2,1	1,8
PL	-1,2	1,6	0,0	2,1	1,1	1,8	-2,0	-1,4	0,6	0,3	2,3	5,8
PT	0,0	-1,3	-1,0	-1,3	-0,4	3,3	0,2	-1,3	-1,3	-2,9	-3,1	0,9
SI	2,7	1,2	2,0	1,8	2,0	1,0	11,6	7,7	8,0	7,6	7,0	7,9
SK	:	:	:	:	:	:	:	:	:	:	:	:
FI	0,5	-0,1	1,0	0,8	0,0	1,5	1,1	1,3	1,2	2,2	2,1	4,3
SE	c	c	c	c	c	c	c	c	c	c	c	c
UK	:	:	:	:	:	:	:	:	:	:	:	:
BG	1,7	1,8	1,7	1,9	2,1	2,9	2,4	6,5	6,1	5,6	5,1	6,4
RO	4,0	9,3	3,5	4,5	3,1	4,1	15,4	20,2	16,5	17,1	18,3	17,0
TR	:	:	:	:	:	:	:	:	:	:	:	:

Tabelle 12: Index der Löhne und Gehälter für die Gesamtindustrie (ohne Baugewerbe), Wachstumsraten (%)

➤ WISSENSWERTES ZUR METHODIK

Die Indizes der Arbeitseinsatzvariablen bilden die Evolution des Arbeitsmarktes in der Gesamtwirtschaft ab. Die Konjunkturstatistik zielt auf die Bereitstellung von Informationen zur Analyse des Konjunkturzyklus.

Die **gesetzliche Basis** der Arbeitseinsatzvariablen ist die Ratsverordnung Nr. 1165/98 vom 19. Mai 1998 über Konjunkturstatistiken, die derzeit implementiert wird.

Die Konjunkturstatistikabteilung von Eurostat (D3/EBT) arbeitet dabei insbesondere mit den folgenden drei Indikatoren:

Der **Index der Zahl der Beschäftigten** zeigt die Entwicklung der Gesamtbeschäftigung in Industrie und Dienstleistungen. Dieser Indikator kann mit der Zahl der Lohn- und Gehaltsempfänger angenähert werden.

Der **Index der Arbeitsstunden** zeigt die Entwicklung des Gesamtvolumens der geleisteten Arbeitsstunden.

Schließlich zeigt der **Lohn- und Gehaltsindex** den Trend in der Entwicklung der gesamten Lohnsumme auf.

Beschäftigungsindex

Die Zahl der Beschäftigten ist definiert als die Gesamtzahl der in der jeweiligen Erhebungseinheit tätigen Personen (einschließlich mitarbeitender Inhaber, regelmäßig in der Einheit mitarbeitender Teilhaber und unbezahlt mithelfender Familienangehöriger) sowie der Personen, die außerhalb der Einheit tätig sind, aber zu ihr gehören und von ihr bezahlt werden (z. B. Handelsvertreter, Lieferpersonal, Reparatur- und Instandsetzungsteams). Diese Zahl umfasst kurzzeitig beurlaubte Personen (z. B. bei Krankheit, bezahltem Urlaub oder Sonderurlaub) sowie Streikende, nicht jedoch für unbestimmte Zeit beurlaubte Personen. Ebenfalls eingeschlossen sind Teilzeitkräfte entsprechend den einzelstaatlichen gesetzlichen Bestimmungen sowie Saisonkräfte, Auszubildende und Heimarbeiter, die alle jeweils auf der Lohn- und Gehaltsliste erscheinen. Nicht in der Zahl der Beschäftigten enthalten sind Arbeitskräfte, die der Einheit von anderen Unternehmen zur Verfügung gestellt werden oder die in der Beobachtungseinheit im Auftrag anderer Unternehmen Reparatur- und Instandhaltungsarbeiten durchführen, sowie Personen, die ihren Pflichtwehrdienst ableisten.

Index der geleisteten Arbeitsstunden

Von Lohn- und Gehaltsempfängern geleisteten Arbeitsstunden handelt es sich um die Summe der tatsächlichen Arbeitsstunden, die für die Produktion der Erhebungseinheit während des Berichtszeitraums erbracht wurden. Nicht unter diese Variable fallen bezahlte Stunden, an denen keine Arbeit erbracht wurde, wie Jahresurlaub, Feiertage und Krankheitstage. Ebenfalls nicht erfasst werden Pausen für das Einnehmen von Mahlzeiten und die Fahrzeiten zwischen Wohnung und Arbeitsstätte. Unter dieser Position anzugeben sind die während der normalen Arbeitszeit tatsächlich geleisteten Arbeitsstunden, Überstunden, die Zeit, die am Arbeitsplatz für solche Aufgaben wie die Arbeitsvorbereitung aufgewendet wird, sowie Kurzpausen am Arbeitsplatz. Wenn die genaue Zahl der tatsächlich geleisteten Arbeitsstunden nicht bekannt ist, kann eine Schätzung auf der Grundlage der theoretischen Zahl der Arbeitsstunden und der durchschnittlichen Fehlzeitenquote (Krankheit, Mutterschaft usw.) vorgenommen werden.

Lohn- und Gehaltsindex

Zu den Löhnen und Gehältern zählen alle von Arbeitnehmern empfangenen Sondervergütungen, Prämien, Gratifikationen, „13. Monatsgehälter“, Entlassungsabfindungen, Zuschüsse zu Mieten, Transport- und Lebenshaltungskosten, Familienzulagen, Trinkgelder, Provisionen, Teilnehmergebühren u. ä. sowie alle vom Arbeitnehmer zu entrichtenden und vom Arbeitgeber einbehaltenen Steuern, Sozialbeiträge und sonstigen Zahlungen. Aufwendungen für Leiharbeiter sind nicht in den Löhnen und Gehältern enthalten.

Die saisonbereinigten Datenreihen für die Eurozone, die EU-15 und die EU-25 werden berechnet, indem die unbereinigten Daten der Mitgliedstaaten aggregiert und die resultierenden Reihen um saisonale Effekte korrigiert werden. In gleicher Weise basieren die saisonbereinigten Daten für die Gesamtindustrie (ohne Baugewerbe) direkt auf den unbereinigten Daten für die europäischen Aggregate und nicht auf den saisonbereinigten Indizes für die einzelnen Mitgliedstaaten. Darüber hinaus können die Zahlen vor allem aus den folgenden Gründen von der Aggregation der MIGs abweichen:

a) die Mindestschwelle bei der Berechnung von Gesamtwerten für die Eurozone, die EU-15 und die EU-25 liegt bei 60%. Deshalb kann sich, je

nachdem, welche Mitgliedstaaten Daten geliefert haben, deren Zusammensetzung je nach Aggregat und Datenreihe unterscheiden; b) bei fehlender Kohärenz zwischen MIGs und Gesamtindustrie in den Daten der Mitgliedstaaten wird auch die Kohärenz der Daten von Eurozone, EU-15 und EU-25 beeinträchtigt; c) die Indizes für die Eurozone, die EU-15 und EU-25 entsprechen exakt der Aggregation der jeweiligen Länderindizes; es werden jedoch Wachstumsraten dieser Indizes veröffentlicht, bei denen leichte Abweichungen möglich sind; d) Konversionen bei der Erzeugung monatlicher und vierteljährlicher Daten können ebenfalls in allen Darstellungsformen zu Abweichungen führen.

Die für die Berechnung der Gesamtwerte verwendeten **Gewichte** basieren auf Informationen aus der Datenbank zur strukturellen Unternehmensstatistik oder auf direkten Angaben der Mitgliedstaaten. Die Gewichte und das Basisjahr werden alle fünf Jahre revidiert. **Das derzeitige Basisjahr ist 2000.**

Die Mitgliedstaaten sollten einen Bruttoindex vorlegen, können jedoch auch saisonbereinigte und Trend-Zyklus-Indizes übermitteln. Eurostat veröffentlicht, sofern vorhanden, von den Mitgliedstaaten bereinigte Daten; andernfalls bereinigt es die Daten selbst.

Zur Berechnung der Reihen für die Eurozone, die EU-15 und die EU-25 werden die Bruttodaten der Mitgliedstaaten aggregiert. Dann werden mit Hilfe des TRAMO/SEATS-Verfahrens saisonbereinigte Reihen für die Eurozone, die EU-15 und die EU-25 erstellt. Fehlende Bestandteile der Gesamtwerte für die Eurozone bzw. die EU-15 und die EU-25 werden mit Hilfe eines ARIMA-Verfahrens geschätzt. Für die Berechnung der Daten für die europäischen Aggregate (Eurozone, EU-15 und EU-25) verwendet Eurostat vertrauliche Daten.

Zeichen und Abkürzungen

c vertraulich
: nicht verfügbar

Weitere Auskünfte erteilt die Sektion „Konjunkturstatistiken“, Einheit D3, Eurostat:

Romy Becker-Schneider

Tel.: +352-4301-35062

Fax: +352-4301-34359

romy.becker-schneider@cec.eu.int

Weitere Informationsquellen:

➤ Veröffentlichungen

Titel Vierteljährliches Panorama der europäischen Unternehmensstatistik
 Abonnementcode VPA000 Preis EUR 100

➤ Datenbanken

NewCronos, Thema 4, Bereich: ebt

Wenn Sie weitere Auskünfte wünschen oder an unseren Veröffentlichungen, Datenbanken oder Auszügen daraus interessiert sind, wenden Sie sich bitte an einen unserer **Data Shops**:

DANMARK	DEUTSCHLAND	ESPAÑA	FRANCE	ITALIA – Roma
DANMARKS STATISTIK Bibliotek og Information Eurostat Data Shop Sejrøgade 11 DK-2100 KØBENHAVN Ø Tlf. (45) 39 17 30 30 Fax (45) 39 17 30 03 E-mail: bib@dst.dk URL: http://www.dst.dk/bibliotek	Statistisches Bundesamt Eurostat Data Shop Berlin Otto-Braun-Straße 70-72 (Eingang: Karl-Marx-Allee) D-10178 Berlin Tel. (49) 1888-644 94 27/28 (49) 611 75 94 27 Fax (49) 1888-644 94 30 E-Mail: datashop@destatis.de URL: http://www.eu-datashop.de/	INE Eurostat Data Shop Paseo de la Castellana, 183 Despacho 011B Entrada por Estébanez Caldeón E-28046 MADRID Tel. (34) 915 839 167/ 915 839 500 Fax (34) 915 830 357 E-mail: datashop.eurostat@ine.es URL: http://www.ine.es/prodyser/datashop/index.html <i>Member of the MIDAS Net</i>	INSEE Info Service Eurostat Data Shop 195, rue de Bercy Tour Gamma A F-75582 PARIS CEDEX 12 Tél. (33) 1 53 17 88 44 Fax (33) 1 53 17 88 22 E-mail: datashop@insee.fr <i>Member of the MIDAS Net</i>	ISTAT Centro di informazione statistica Sede di Roma Eurostat Data Shop Via Cesare Balbo, 11a I-00184 Roma Tel. (39) 06 46 73 32 28 Fax (39) 06 46 73 31 01/ 07 E-mail: datashop@istat.it URL: http://www.istat.it/Prodotti-e/Allegati/Eurostatdatashop.html <i>Member of the MIDAS Net</i>
ITALIA – Milano	NEDERLAND	PORTUGAL	SUOMI/FINLAND	SVERIGE
ISTAT Ufficio Regionale per la Lombardia Eurostat Data Shop Via Fieno 3 I-20123 MILANO Tel. (39) 02 80 61 32 460 Fax (39) 02 80 61 32 304 E-mail: mileuro@tin.it URL: http://www.istat.it/Prodotti-e/Allegati/Eurostatdatashop.html <i>Member of the MIDAS Net</i>	Centraal Bureau voor de Statistiek Eurostat Data Shop - Voorburg Postbus 4000 NL-2270 JM VOORBURG Nederland Tel. (31) 70 337 49 00 Fax (31) 70 337 59 84 E-mail: datashop@cbs.nl URL: www.cbs.nl/eurodatashop	Eurostat Data Shop Lisboa INE/Serviço de Difusão Av. António José de Almeida, 2 P-1000-043 LISBOA Tel. (351) 21 842 61 00 Fax (351) 21 842 63 64 E-mail: data.shop@ine.pt	Statistics Finland Eurostat Data Shop Helsinki Tilastokirjasto PL 2B FIN-00022 Tilastokeskus Työpajakuu 13 B, 2.Kerros, Helsinki P. (358) 9 17 34 22 21 F. (358) 9 17 34 22 79 Sähköposti: datashop@stat.fi URL: http://tilastokeskus.fi/tup/datashop/index.html	Statistics Sweden Information service Eurostat Data Shop Karlavägen 100 - Box 24 300 S-104 51 STOCKHOLM Tfn (46) 8 50 69 48 01 Fax (46) 8 50 69 48 99 E-post: infoservice@scb.se URL: http://www.scb.se/templates/Standard_22884.asp
UNITED KINGDOM	NORGE	SCHWEIZ/SUISSE/SVIZZERA	UNITED STATES OF AMERICA	
Eurostat Data Shop Office for National Statistics Room 1.015 Cardiff Road Newport South Wales NP10 8XG United Kingdom Tel. (44) 1633 81 33 69 Fax (44) 1633 81 33 33 E-mail: eurostat.datashop@ons.gov.uk	Statistics Norway Library and Information Centre Eurostat Data Shop Kongens gate 6 Boks 8131 Dep. N-0033 OSLO Tel. (47) 21 09 46 42 / 43 Fax (47) 21 09 45 04 E-mail: Datashop@ssb.no URL: http://www.ssb.no/biblioteket/datashop/	Statistisches Amt des Kantons Zürich Eurostat Data Shop Bleicherweg 5 CH-8090 Zürich Tel. (41) 1 225 12 12 Fax (41) 1 225 12 99 E-mail: datashop@statistik.zh.ch URL: http://www.statistik.zh.ch	Harver Analytics Eurostat Data Shop 60 East 42nd Street Suite 3310 NEW YORK, NY 10165 USA Tel. (1) 212 986 93 00 Fax (1) 212 986 69 81 E-mail: eurodata@haver.com URL: http://www.haver.com/	

Media Support Eurostat (nur für Journalisten):

Bech Gebäude Büro A4/017 • L-2920 Luxembourg • Tel. (352) 4301 33408 • Fax (352) 4301 35349 • e-mail: eurostat-mediasupport@cec.eu.int

Auskünfte zur Methodik:

Romy Becker-Schneider, Eurostat / D3, L-2920 Luxembourg, Tel. (352) 4301 35062, Fax (352) 4301 34359,

E-mail: Romy.Becker-Schneider@cec.eu.int

ORIGINAL: Englisch

Unsere Internet-Adresse: www.europa.eu.int/comm/eurostat/ Dort finden Sie weitere Informationen.

Ein Verzeichnis unserer Verkaufsstellen in der ganzen Welt erhalten Sie beim **Amt für amtliche Veröffentlichungen der Europäischen Gemeinschaften**

2 rue Mercier – L-2985 Luxembourg
 Tel. (352) 2929 42118 Fax (352) 2929 42709

URL: <http://publications.eu.int>

E-mail: info-info-opoce@cec.eu.int

BELGIQUE/BELGIË – DANMARK – DEUTSCHLAND – GREECE/ELLADA – ESPAÑA – FRANCE – IRELAND – ITALIA – LUXEMBOURG – NEDERLAND – ÖSTERREICH
 PORTUGAL – SUOMI/FINLAND – SVERIGE – UNITED KINGDOM – ISLAND – NORGE – SCHWEIZ/SUISSE/SVIZZERA – BALGARIEJA – ČESKÁ REPUBLIKA – CYPRUS
 EESTI – HRVATSKA – MAGYARORSZÁG – MALTA – POLSKA – ROMÂNIA – RUSSIA – SLOVAKIA – SLOVENIA – TÜRKIYE – AUSTRALIA – CANADA – EGYPT – INDIA
 ISRAËL – JAPAN – MALAYSIA – PHILIPPINES – SOUTH KOREA – THAILAND – UNITED STATES OF AMERICA