

# Harmonisierte Verbraucherpreisindizes Oktober 2004

Statistik

kurz gefasst

WIRTSCHAFT UND  
FINANZEN

47/2004

Preise und  
Kaufkraftparitäten

Autor  
Lene MEJER

Inhalt

Indexzahlen.....2

Veränderungsraten.....4

EWR Indexzahlen und  
Veränderungsraten.....6

COICOP/HVPI Hauptgruppen...7

Die jährliche Inflationsrate der **Eurozone\***, gemessen anhand des Verbraucherpreisindex der Europäischen Währungsunion (VPI-EWU), stieg von 2,1% im September auf 2,4% im Oktober 2004. Ein Jahr zuvor lag die entsprechende Rate bei 2,0%.

Die Inflationsrate der **EU**, gemessen anhand des Europäischen Verbraucherpreisindex (EVPI)\*\*, stieg von 2,0% im September auf 2,2 % im Oktober 2004. Ein Jahr zuvor lag die entsprechende Rate bei 1,9%.

Die jährliche Inflationsrate für den Europäischen Wirtschaftsraum (**EWR**), gemessen anhand des Verbraucherpreisindex des Europäischen Wirtschaftsraums (EWRVPI), lag bei 2,2% im Oktober 2004.

Die EU-Mitgliedstaaten mit den stärksten Preissteigerungen waren im Oktober 2004 **Lettland** (7,2%), **Ungarn** (6,4%), **Slowakei** (6,3%) und **Polen** (4,6%), hingegen gab es die niedrigsten Inflationsraten in **Finnland** (0,6%), im **Vereinigten Königreich** (1,2%), **Schweden** (1,4%) und den **Niederlanden** (1,5%).

Für die **USA\*\*\*** und **Japan\*\*\*** lagen zum Zeitpunkt der Veröffentlichung keine Oktober Daten vor.

Die folgende Graphik zeigt die jährlichen Inflationsraten für die **Eurozone**, die **EU** sowie die letzten verfügbaren Raten für die **USA\*\*\*** und für **Japan\*\*\***.

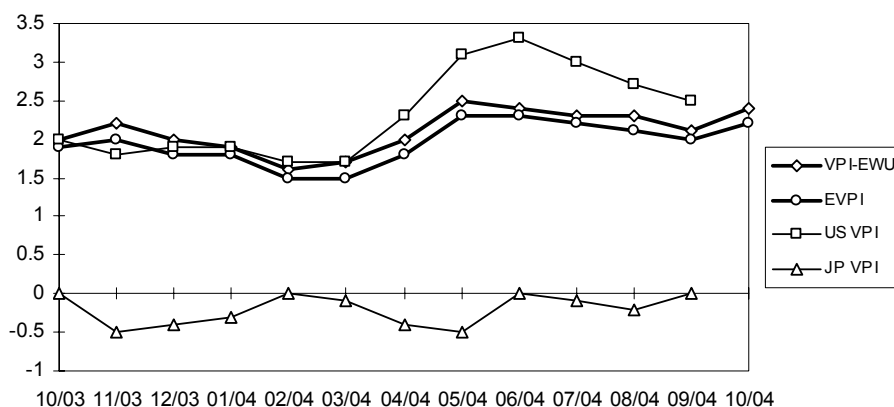
Methodologische Anmerkungen sind über die Eurostat-Internetadresse unter Publikationen/Methoden und Nomenklaturen/Harmonisierte Verbraucherpreisindizes – [Ein kurzer Leitfaden für Datennutzer](#) (Veröffentlichungsdatum: 17/05/2004) verfügbar.

\* Die Eurozone besteht aus: Belgien, Deutschland, Griechenland, Spanien, Frankreich, Irland, Italien, Luxemburg, den Niederlanden, Österreich, Portugal und Finnland.

\*\* Der EVPI (EVPI = Europäischer Verbraucherpreisindex nach der Verordnung des Rates (EG) Nr. 2494/95 vom 23. Oktober 1995) ist das offizielle Aggregat der EU. Er erfasst 15 Mitgliedstaaten bis April 2004 und 25 Mitgliedstaaten ab Mai 2004. Die neuen Mitgliedstaaten werden ab Mai 2004 anhand einer Kettenindexformel in den EVPI integriert. So wird beispielsweise mit der jährlichen Veränderungsrate im Oktober 2004 die Veränderung für den Zeitraum Oktober 2003 bis April 2004 für die 15 alten Mitgliedstaaten verknüpft mit der Veränderung für den Zeitraum April 2004 bis Oktober 2004 für die 25 Mitgliedstaaten angegeben.

\*\*\* Für die USA und Japan werden die nationalen VPis ausgewiesen, die nicht direkt mit den HVPIs vergleichbar sind.

Jährliche Veränderungsrate (%)



Manuskript abgeschlossen: 17.11.2004

ISSN 1024-431X

Katalognummer: KS-NJ-04-047-DE-N

© Europäische Gemeinschaften, 2004

TABELLE I  
**HARMONISIERTER VERBRAUCHERPREISINDEX**  
 INDEXZAHLEN **1996 = 100**

	Euro- zone	EU15/EU25 (EICP)	BE	CZ	DK	DE	EE	EL	ES	FR	IE	IT	CY
<b>Jahresdurchschnittsindex</b>													
<b>2001</b>	108.5	108.6	109.0	131.1	110.7	106.2	134.6	120.1	112.8	106.3	116.0	110.9	114.3
<b>2002</b>	110.9	110.8	110.7	133.0	113.4	107.6	139.4	124.8	116.8	108.3	121.5	113.8	117.5
<b>2003</b>	113.2	113.0	112.3	132.9	115.6	108.8	141.4	129.0	120.5	110.7	126.3	117.0	122.2
<b>Monatlicher Index - 2002</b>													
<b>Jan</b>	109.6	109.5	108.7	133.5	111.6	107.2	137.6	122.4	114.2	107.3	118.3	112.0	114.4
<b>Feb</b>	109.8	109.7	110.5	133.6	112.1	107.5	138.4	121.0	114.3	107.4	119.0	111.8	114.2
<b>Mär</b>	110.4	110.3	110.7	133.6	113.0	107.7	138.8	124.5	115.3	107.8	120.1	112.8	115.1
<b>Apr</b>	110.9	110.8	110.8	133.6	113.4	107.6	140.0	125.5	116.9	108.3	121.0	113.6	116.8
<b>Mai</b>	111.1	111.0	111.0	133.4	113.5	107.7	140.3	125.8	117.3	108.4	121.7	113.9	117.2
<b>Jun</b>	111.1	111.0	110.7	133.1	113.6	107.6	140.2	125.5	117.3	108.4	121.9	114.0	118.0
<b>Jul</b>	111.0	110.8	109.6	133.4	113.2	108.0	139.7	123.0	116.5	108.3	121.3	113.9	117.2
<b>Aug</b>	111.0	110.9	111.2	133.1	113.4	107.8	139.1	123.2	116.9	108.5	122.0	113.7	118.1
<b>Sep</b>	111.3	111.2	111.3	132.4	114.1	107.6	139.3	125.8	117.3	108.7	122.4	114.3	119.5
<b>Okt</b>	111.6	111.5	111.2	132.0	114.4	107.5	140.0	126.4	118.4	108.9	122.9	114.9	120.0
<b>Nov</b>	111.5	111.4	111.0	131.8	114.3	107.1	139.9	126.5	118.6	108.8	123.0	115.2	119.7
<b>Dez</b>	112.0	111.9	111.1	131.9	114.3	108.3	139.7	127.4	119.0	109.0	123.9	115.5	120.2
<b>Monatlicher Index - 2003</b>													
<b>Jan</b>	111.9	111.7	110.0	132.6	114.5	108.2	141.1	126.4	118.5	109.3	123.9	115.2	119.5
<b>Feb</b>	112.4	112.2	112.3	132.8	115.3	108.8	141.5	126.1	118.7	110.1	125.1	114.7	119.7
<b>Mär</b>	113.1	112.8	112.6	132.8	116.2	109.0	141.8	129.3	119.6	110.6	126.0	116.1	122.4
<b>Apr</b>	113.2	113.0	112.4	133.0	116.2	108.7	141.6	129.6	120.6	110.4	126.6	117.0	123.3
<b>Mai</b>	113.1	112.9	112.0	133.0	115.9	108.4	141.3	130.2	120.5	110.3	126.4	117.2	123.0
<b>Jun</b>	113.2	112.9	112.4	133.1	115.9	108.6	140.8	130.0	120.6	110.5	126.5	117.3	122.4
<b>Jul</b>	113.1	112.8	111.1	133.0	115.2	108.9	141.0	127.3	119.9	110.4	126.0	117.2	120.2
<b>Aug</b>	113.3	113.1	113.0	132.9	115.1	109.0	141.0	127.3	120.5	110.7	126.8	116.8	120.9
<b>Sep</b>	113.7	113.5	113.2	132.4	116.0	108.8	141.4	129.9	120.8	111.2	127.0	117.7	123.4
<b>Okt</b>	113.8	113.6	112.8	132.6	115.7	108.7	141.7	130.4	121.6	111.4	127.0	118.1	124.4
<b>Nov</b>	113.9	113.6	113.0	133.0	115.9	108.5	141.6	130.6	122.0	111.5	127.0	118.4	124.2
<b>Dez</b>	114.2	113.9	113.0	133.2	115.7	109.5	141.4	131.4	122.2	111.6	127.5	118.4	122.9
<b>Monatlicher Index - 2004</b>													
<b>Jan</b>	114.0	113.7	111.5	135.3	115.6	109.5	142.0	130.3	121.2	111.7	126.7	117.7	121.4
<b>Feb</b>	114.2	113.9	113.6	135.4	116.1	109.7	142.3	129.4	121.3	112.2	127.8	117.5	121.4
<b>Mär</b>	115.0	114.6	113.7	135.6	116.7	110.2	142.8	133.1	122.2	112.7	128.3	118.8	122.5
<b>Apr</b>	115.5	115.0	114.3	135.7	116.8	110.5	143.7	133.6	123.9	113.0	128.7	119.7	123.4
<b>Mai</b>	115.9	115.5	114.7	136.5	117.2	110.7	146.5	134.2	124.6	113.4	129.0	119.9	124.5
<b>Jun</b>	115.9	115.5	114.6	136.7	116.9	110.7	147.0	133.9	124.8	113.5	129.7	120.1	125.3
<b>Jul</b>	115.7	115.3	113.4	137.1	116.5	111.1	146.6	131.3	123.9	113.3	129.2	119.8	123.7
<b>Aug</b>	115.9	115.5	115.3	137.1	116.1	111.3	146.5	130.9	124.5	113.5	130.0	119.6	124.3
<b>Sep</b>	116.1	115.7	115.2	136.1	117.0	110.9	146.8	133.7	124.7	113.6	130.1	120.2	125.6
<b>Okt</b>	116.5\$	116.1\$	115.8	136.7	117.5	111.1	147.3	134.7	126.0	114.0\$	130.2	120.6	126.9
<b>Nov</b>													
<b>Dez</b>													

\* geschätzt \$ vorläufig # revidiert : nicht verfügbar

TABELLE I  
**HARMONISIERTER VERBRAUCHERPREISINDEX**  
**1996 = 100**  
INDEXZAHLEN

LV	LT	LU	HU	MT	NL	AT	PL	PT	SI	SK	FI	SE	UK	
<b>Jahresdurchschnittsindex</b>														
121.1	117.6	109.9	178.5	116.4	113.8	106.9	159.7	114.2	146.8	150.2	109.8	107.6	106.9	<b>2001</b>
123.5	118.1	112.1	187.8	119.5	118.2	108.8	162.8	118.4	157.7	155.5	112.0	109.7	108.3	<b>2002</b>
127.1	116.9	115.0	196.6	121.8	120.8	110.2	164.0	122.3	166.7	168.6	113.5	112.3	109.8	<b>2003</b>
<b>Monatlicher Index - 2002</b>														
123.6	119.8	109.6	183.5	116.7	116.1	107.9	162.7	116.1	152.5	154.3	110.9	108.2	107.1	<b>Jan</b>
123.2	119.6	110.9	185.2	115.7	116.7	108.0	162.9	115.9	153.7	154.8	111.2	108.5	107.3	<b>Feb</b>
123.8	118.9	111.0	186.6	116.2	117.9	108.2	163.3	116.4	154.9	154.8	111.8	109.6	107.7	<b>Mär</b>
123.9	118.8	111.6	188.2	119.9	118.7	108.7	164.2	117.4	157.2	155.4	112.3	109.9	108.1	<b>Apr</b>
124.1	118.5	112.1	189.1	120.7	118.5	108.9	163.8	118.3	157.8	155.5	112.5	110.1	108.4	<b>Mai</b>
123.4	118.1	112.4	188.2	120.6	118.1	108.8	163.1	118.7	157.6	154.9	112.3	109.9	108.4	<b>Jun</b>
123.0	117.7	111.7	188.0	121.8	118.0	108.7	162.2	119.0	158.8	154.6	111.9	109.3	108.1	<b>Jul</b>
122.0	117.1	112.6	187.4	121.9	118.2	109.0	161.6	119.2	159.1	155.6	111.9	109.4	108.4	<b>Aug</b>
122.9	116.5	113.0	188.7	121.7	119.4	108.9	162.2	119.1	159.8	156.2	112.4	110.2	108.7	<b>Sep</b>
123.8	117.2	113.5	189.7	121.4	119.3	109.2	162.7	119.8	160.2	156.3	112.7	110.6	108.9	<b>Okt</b>
124.0	117.3	113.7	189.6	118.3	118.7	109.2	162.5	120.5	160.0	156.4	112.3	110.3	108.9	<b>Nov</b>
124.3	117.7	113.5	189.8	118.7	118.5	109.5	162.7	120.6	160.8	156.9	112.3	110.7	109.3	<b>Dez</b>
<b>Monatlicher Index - 2003</b>														
125.4	117.6	113.2	192.3	117.6	119.2	109.7	163.3	120.7	162.7	165.3	112.5	111.0	108.6	<b>Jan</b>
125.8	117.4	114.5	193.8	118.1	120.1	109.9	163.5	120.7	163.6	166.2	113.5	112.1	109.0	<b>Feb</b>
126.5	117.7	115.1	195.5	119.0	121.2	110.2	164.0	120.8	164.7	167.3	113.9	112.8	109.4	<b>Mär</b>
126.9	117.8	114.9	195.5	122.2	121.3	110.1	164.3	121.8	165.7	167.4	113.8	112.4	109.7	<b>Apr</b>
127.2	117.6	114.7	195.7	123.0	121.2	109.9	164.3	122.7	166.6	167.4	113.7	112.3	109.7	<b>Mai</b>
128.0	117.7	114.7	196.4	123.2	120.6	109.9	164.1	122.7	167.4	167.9	113.6	112.1	109.6	<b>Jun</b>
127.6	116.8	113.8	196.9	123.9	120.5	109.8	163.3	122.5	168.5	167.8	113.0	111.9	109.5	<b>Jul</b>
126.2	116.0	115.2	196.3	124.1	120.8	110.1	162.6	122.6	168.1	169.6	113.2	111.8	109.9	<b>Aug</b>
126.8	115.6	116.0	197.4	123.8	121.8	110.4	163.4	122.9	167.9	170.7	113.8	112.7	110.2	<b>Sep</b>
127.9	115.7	115.5	198.9	124.5	121.6	110.4	164.4	123.2	168.1	171.1	113.7	112.8	110.4	<b>Okt</b>
128.6	116.2	116.0	200.2	120.4	121.1	110.6	165.0	123.3	168.4	171.3	113.6	112.5	110.3	<b>Nov</b>
128.7	116.2	116.2	200.5	121.6	120.4	110.9	165.3	123.4	168.4	171.5	113.7	112.7	110.7	<b>Dez</b>
<b>Monatlicher Index - 2004</b>														
130.4	116.2	115.8	205.1	120.9	121.0	111.0	166.2	123.4	169.2	178.9	113.4	112.4	110.1	<b>Jan</b>
131.2	116.0	117.3	207.4	121.0	121.7	111.5	166.4	123.2	169.5	180.1	113.9	112.3	110.4	<b>Feb</b>
132.5	116.6	117.4	208.5	121.5	122.7	111.9	167.0	123.5	170.5	180.5	113.4	113.3	110.6	<b>Mär</b>
133.3	117.0	118.0	209.1	126.6	123.1	111.8	168.1	124.7	171.6	180.5	113.4	113.6	111.0	<b>Apr</b>
135.0	118.8	118.6	211.0	126.8	123.3	112.2	170.0	125.7	173.1	181.1	113.6	114.0	111.4	<b>Mai</b>
135.8	118.9	119.1	211.1	127.2	122.4	112.4	171.2	127.2	173.9	181.5	113.5	113.4	111.3	<b>Jun</b>
136.1	118.9	118.1	211.1	127.8	122.0	112.1	171.0	126.1	174.8	181.7	113.2	113.2	111.0	<b>Jul</b>
136.0	118.5	119.4	210.4	127.2	122.2	112.5	170.5	125.6	174.3	181.4	113.5	113.1	111.3	<b>Aug</b>
136.6	119.1	119.6	210.6	127.8	123.2	112.4#	171.0	125.5	173.6	181.7	114.0	114.0	111.4	<b>Sep</b>
137.1	119.3	120.2	211.6	127.8	123.4\$	112.9\$	172.0	126.1	173.8	181.9	114.4	114.4	111.7	<b>Okt</b>
														<b>Nov</b>
														<b>Dez</b>

\* geschätzt    \$ vorläufig    # revidiert    : nicht verfügbar

TABELLE II  
HARMONISIERTER VERBRAUCHERPREISINDEX  
VERÄNDERUNGSRATEN (%)

	Euro- zone	EU15/EU25 (EICP)	BE	CZ	DK	DE	EE	EL	ES	FR	IE	IT	CY
<b>Jährliche Veränderungsrate des Jahresdurchschnitts</b>													
2001/12	2.3	2.2	2.4	4.5	2.3	1.9	5.6	3.7	2.8	1.8	4.0	2.3	2.0
2002/12	2.3	2.1	1.6	1.4	2.4	1.3	3.6	3.9	3.6	1.9	4.7	2.6	2.8
2003/12	2.1	2.0	1.5	-0.1	2.0	1.0	1.4	3.4	3.1	2.2	4.0	2.8	4.0
2004/10	2.1\$	2.0\$	1.8	2.3	1.0	1.6	2.5	3.0	2.9	2.4\$	2.4	2.3	1.9
<b>Jährliche Veränderungsrate - 2002</b>													
Jan	2.6	2.5	2.6	3.4	2.5	2.2	4.2	4.8	3.1	2.5	5.2	2.3	2.2
Feb	2.5	2.4	2.5	3.4	2.4	1.8	4.5	3.8	3.2	2.3	4.9	2.7	2.3
Mär	2.5	2.3	2.5	3.3	2.5	2.0	4.4	4.4	3.2	2.2	5.1	2.5	2.0
Apr	2.3	2.1	1.7	2.9	2.3	1.5	4.6	4.1	3.7	2.1	5.0	2.5	2.4
Mai	2.0	1.8	1.4	2.1	1.9	1.1	4.2	3.8	3.7	1.5	5.0	2.4	2.3
Jun	1.9	1.7	0.8	0.9	2.2	0.8	3.9	3.6	3.4	1.5	4.5	2.2	2.1
Jul	2.0	1.9	1.1	0.2	2.2	1.0	3.3	3.6	3.5	1.6	4.2	2.4	3.8
Aug	2.1	1.9	1.3	0.2	2.4	1.1	2.7	3.8	3.7	1.8	4.5	2.6	4.1
Sep	2.1	1.9	1.2	0.4	2.5	1.0	2.7	3.8	3.5	1.8	4.5	2.8	3.5
Okt	2.3	2.1	1.3	0.2	2.7	1.3	3.1	3.9	4.0	1.9	4.4	2.8	2.7
Nov	2.3	2.2	1.1	0.2	2.8	1.1	3.0	3.9	3.9	2.1	4.7	2.9	3.0
Dez	2.3	2.2	1.3	0.1	2.6	1.1	2.7	3.5	4.0	2.2	4.6	3.0	3.1
<b>Jährliche Veränderungsrate - 2003</b>													
Jan	2.1	2.0	1.2	-0.7	2.6	0.9	2.5	3.3	3.8	1.9	4.7	2.9	4.5
Feb	2.4	2.3	1.6	-0.6	2.9	1.2	2.2	4.2	3.8	2.5	5.1	2.6	4.8
Mär	2.4	2.3	1.7	-0.6	2.8	1.2	2.2	3.9	3.7	2.6	4.9	2.9	6.3
Apr	2.1	2.0	1.4	-0.4	2.5	1.0	1.1	3.3	3.2	1.9	4.6	3.0	5.6
Mai	1.8	1.7	0.9	-0.3	2.1	0.6	0.7	3.5	2.7	1.8	3.9	2.9	4.9
Jun	1.9	1.8	1.5	0.0	2.0	0.9	0.4	3.6	2.8	1.9	3.8	2.9	3.7
Jul	1.9	1.8	1.4	-0.3	1.8	0.8	0.9	3.5	2.9	1.9	3.9	2.9	2.6
Aug	2.1	2.0	1.6	-0.2	1.5	1.1	1.4	3.3	3.1	2.0	3.9	2.7	2.4
Sep	2.2	2.0	1.7	0.0	1.7	1.1	1.5	3.3	3.0	2.3	3.8	3.0	3.3
Okt	2.0	1.9	1.4	0.5	1.1	1.1	1.2	3.2	2.7	2.3	3.3	2.8	3.7
Nov	2.2	2.0	1.8	0.9	1.4	1.3	1.2	3.2	2.9	2.5	3.3	2.8	3.8
Dez	2.0	1.8	1.7	1.0	1.2	1.1	1.2	3.1	2.7	2.4	2.9	2.5	2.2
<b>Jährliche Veränderungsrate - 2004</b>													
Jan	1.9	1.8	1.4	2.0	1.0	1.2	0.6	3.1	2.3	2.2	2.3	2.2	1.6
Feb	1.6	1.5	1.2	2.0	0.7	0.8	0.6	2.6	2.2	1.9	2.2	2.4	1.4
Mär	1.7	1.5	1.0	2.1	0.4	1.1	0.7	2.9	2.2	1.9	1.8	2.3	0.1
Apr	2.0	1.8	1.7	2.0	0.5	1.7	1.5	3.1	2.7	2.4	1.7	2.3	0.1
Mai	2.5	2.3	2.4	2.6	1.1	2.1	3.7	3.1	3.4	2.8	2.1	2.3	1.2
Jun	2.4	2.3	2.0	2.7	0.9	1.9	4.4	3.0	3.5	2.7	2.5	2.4	2.4
Jul	2.3	2.2	2.1	3.1	1.1	2.0	4.0	3.1	3.3	2.6	2.5	2.2	2.9
Aug	2.3	2.1	2.0	3.2	0.9	2.1	3.9	2.8	3.3	2.5	2.5	2.4	2.8
Sep	2.1	2.0	1.8	2.8	0.9	1.9	3.8	2.9	3.2	2.2	2.4	2.1	1.8
Okt	2.4\$	2.2\$	2.7	3.1	1.6	2.2	4.0	3.3	3.6	2.3\$	2.5	2.1	2.0
Nov													
Dez													

\* geschätzt \$ vorläufig # revidiert : nicht verfügbar

TABELLE II  
HARMONISIERTER VERBRAUCHERPREISINDEX  
VERÄNDERUNGSRATEN (%)

LV	LT	LU	HU	MT	NL	AT	PL	PT	SI	SK	FI	SE	UK	
<b>Jährliche Veränderungsrate des Jahresdurchschnitts</b>														
2.5	1.3	2.4	9.1	2.5	5.1	2.3	5.3	4.4	8.6	7.2	2.7	2.7	1.2	2001/12
2.0	0.4	2.1	5.2	2.6	3.9	1.7	1.9	3.7	7.5	3.5	2.0	2.0	1.3	2002/12
2.9	-1.1	2.5	4.7	1.9	2.2	1.3	0.7	3.3	5.7	8.5	1.3	2.3	1.4	2003/12
5.6	0.5	3.0	6.8	2.8	1.5\$	1.8\$	3.1	2.5	3.9	7.9	0.3	1.2	1.3	2004/10
<b>Jährliche Veränderungsrate - 2002</b>														
3.4	3.3	2.1	6.6	4.3	4.9	2.0	3.6	3.7	8.4	6.5	2.9	2.9	1.6	Jan
3.3	2.9	2.2	6.1	3.2	4.5	1.7	3.6	3.3	7.9	4.5	2.5	2.7	1.5	Feb
3.3	1.8	1.7	6.0	3.1	4.3	1.7	3.3	3.3	7.5	3.8	2.6	3.0	1.5	Mär
2.9	1.5	1.9	6.0	2.7	4.2	1.7	3.0	3.5	8.4	3.7	2.6	2.2	1.3	Apr
2.1	0.7	1.3	5.5	2.4	3.8	1.7	1.5	3.4	7.6	3.3	1.8	1.7	0.8	Mai
0.9	-0.3	1.3	4.8	2.1	3.8	1.5	1.2	3.5	6.9	2.8	1.5	1.7	0.6	Jun
1.1	0.3	1.9	4.5	2.2	3.8	1.5	1.3	3.6	7.5	2.2	2.0	1.8	1.1	Jul
0.9	-0.9	2.0	4.4	2.3	3.7	2.1	1.4	3.9	7.6	3.0	1.8	1.7	1.0	Aug
1.0	-1.3	2.2	4.6	2.2	3.6	1.6	1.4	3.8	7.2	3.2	1.4	1.2	1.0	Sep
1.6	-0.9	2.5	4.9	2.6	3.5	1.7	1.2	4.1	7.0	3.2	1.7	1.7	1.4	Okt
1.6	-0.8	2.7	4.8	2.3	3.2	1.7	1.0	4.1	6.5	3.0	1.7	1.4	1.6	Nov
1.5	-0.9	2.8	4.9	2.1	3.2	1.7	0.8	4.0	7.1	3.2	1.7	1.7	1.7	Dez
<b>Jährliche Veränderungsrate - 2003</b>														
1.5	-1.8	3.3	4.8	0.8	2.7	1.7	0.4	4.0	6.7	7.1	1.4	2.6	1.4	Jan
2.1	-1.8	3.2	4.6	2.1	2.9	1.8	0.4	4.1	6.4	7.4	2.1	3.3	1.6	Feb
2.2	-1.0	3.7	4.8	2.4	2.8	1.8	0.4	3.8	6.3	8.1	1.9	2.9	1.6	Mär
2.4	-0.8	3.0	3.9	1.9	2.2	1.3	0.1	3.7	5.4	7.7	1.3	2.3	1.5	Apr
2.5	-0.8	2.3	3.5	1.9	2.3	0.9	0.3	3.7	5.6	7.7	1.1	2.0	1.2	Mai
3.7	-0.3	2.0	4.4	2.2	2.1	1.0	0.6	3.4	6.2	8.4	1.2	2.0	1.1	Jun
3.7	-0.8	1.9	4.7	1.7	2.1	1.0	0.7	2.9	6.1	8.5	1.0	2.4	1.3	Jul
3.4	-0.9	2.3	4.7	1.8	2.2	1.0	0.6	2.9	5.7	9.0	1.2	2.2	1.4	Aug
3.2	-0.8	2.7	4.6	1.7	2.0	1.4	0.7	3.2	5.1	9.3	1.2	2.3	1.4	Sep
3.3	-1.3	1.8	4.8	2.6	1.9	1.1	1.0	2.8	4.9	9.5	0.9	2.0	1.4	Okt
3.7	-0.9	2.0	5.6	1.8	2.0	1.3	1.5	2.3	5.3	9.5	1.2	2.0	1.3	Nov
3.5	-1.3	2.4	5.6	2.4	1.6	1.3	1.6	2.3	4.7	9.3	1.2	1.8	1.3	Dez
<b>Jährliche Veränderungsrate - 2004</b>														
4.0	-1.2	2.3	6.7	2.8	1.5	1.2	1.8	2.2	4.0	8.2	0.8	1.3	1.4	Jan
4.3	-1.2	2.4	7.0	2.5	1.3	1.5	1.8	2.1	3.6	8.4	0.4	0.2	1.3	Feb
4.7	-0.9	2.0	6.6	2.1	1.2	1.5	1.8	2.2	3.5	7.9	-0.4	0.4	1.1	Mär
5.0	-0.7	2.7	7.0	3.6	1.5	1.5	2.3	2.4	3.6	7.8	-0.4	1.1	1.2	Apr
6.1	1.0	3.4	7.8	3.1	1.7	2.1	3.5	2.4	3.9	8.2	-0.1	1.5	1.5	Mai
6.1	1.0	3.8	7.5	3.2	1.5	2.3	4.3	3.7	3.9	8.1	-0.1	1.2	1.6	Jun
6.7	1.8	3.8	7.2	3.1	1.2	2.1	4.7	2.9	3.7	8.3	0.2	1.2	1.4	Jul
7.8	2.2	3.6	7.2	2.5	1.2	2.2	4.9	2.4	3.7	7.0	0.3	1.2	1.3	Aug
7.7	3.0	3.1	6.7	3.2	1.1	1.8#	4.7	2.1	3.4	6.4	0.2	1.2	1.1	Sep
7.2	3.1	4.1	6.4	2.7	1.5\$	2.3\$	4.6	2.4	3.4	6.3	0.6	1.4	1.2	Okt
														Nov
														Dez

\* geschätzt    \$ vorläufig    # revidiert    : nicht verfügbar

TABELLE III  
HARMONISIERTER  
VERBRAUCHERPREISINDEX  
INDEXZAHLEN

	EWR	IS	NO	CH**
<b>Jahresdurchschnittsindex</b>				
2001	108.6	117.3	113.0	103.8
2002	110.9	123.5	113.9	104.5
2003	113.0	125.2	116.2	105.2
<b>Monatlicher Index - 2002</b>				
Jan	109.5	122.9	112.9	104.1
Feb	109.8	122.6	113.3	104.1
Mär	110.3	123.1	113.6	104.1
Apr	110.8	123.0	113.6	105.0
Mai	111.0	123.0	113.8	105.1
Jun	111.0	123.7	113.8	104.9
Jul	110.9	123.9	113.7	104.2
Aug	110.9	123.3	113.3	104.4
Sep	111.2	123.9	114.1	104.5
Okt	111.5	124.4	114.3	105.1
Nov	111.4	124.1	114.7	104.9
Dez	111.9	124.1	115.7	104.9
<b>Monatlicher Index - 2003</b>				
Jan	111.8	124.3	117.6	104.9
Feb	112.3	124.0	117.9	105.1
Mär	112.9	125.4	117.2	105.5
Apr	113.0	125.3	116.4	105.7
Mai	112.9	125.2	115.8	105.5
Jun	113.0	125.3	115.5	105.5
Jul	112.9	125.0	115.1	104.7
Aug	113.1	124.5	115.3	104.9
Sep	113.5	125.4	115.8	105.1
Okt	113.6	125.8	115.8	105.6
Nov	113.7	126.0	115.8	105.5
Dez	114.0	126.3	115.8	105.5
<b>Monatlicher Index - 2004</b>				
Jan	113.7	126.1	115.9	105.1
Feb	113.9	125.7	116.1	105.1
Mär	114.6	126.6	116.7	105.4
Apr	115.1	127.2	116.9	106.3
Mai	115.5	128.2	117.0	106.5
Jun	115.5	128.9	117.0	106.7
Jul	115.3	128.5	116.9	105.6
Aug	115.5	128.3	116.6	106.0
Sep	115.7	128.9	117.1	106.0
Okt	116.1\$	129.5	117.4	107.0
Nov				
Dez				

TABELLE IV  
HARMONISIERTER  
VERBRAUCHERPREISINDEX  
VERÄNDERUNGSRATEN (%)

	EWR	IS	NO	CH**	
<b>Jährliche Veränderungsrate des Jahresdurchschnitts</b>					
	2.2	6.6	2.7	0.9	2001/12
	2.1	5.3	0.8	0.6	2002/12
	2.0	1.4	2.0	0.6	2003/12
	2.0\$	2.1	0.5	0.7	2004/10
<b>Jährliche Veränderungsrate - 2002</b>					
	2.4	9.8	0.9	0.5	Jan
	2.3	9.5	0.4	0.7	Feb
	2.3	9.1	0.4	0.5	Mär
	2.1	7.7	-0.1	1.1	Apr
	1.8	6.0	-0.4	0.6	Mai
	1.7	4.7	-0.4	0.3	Jun
	1.9	4.0	1.2	-0.1	Jul
	1.9	3.5	1.1	0.5	Aug
	1.9	3.2	1.2	0.5	Sep
	2.1	3.0	1.3	1.2	Okt
	2.2	2.3	1.8	0.9	Nov
	2.2	1.9	2.6	0.9	Dez
<b>Jährliche Veränderungsrate - 2003</b>					
	2.0	1.1	4.2	0.8	Jan
	2.3	1.1	4.1	0.9	Feb
	2.3	1.9	3.2	1.3	Mär
	2.0	1.9	2.5	0.7	Apr
	1.7	1.8	1.8	0.4	Mai
	1.8	1.3	1.5	0.5	Jun
	1.8	0.9	1.2	0.3	Jul
	1.9	1.0	1.8	0.5	Aug
	2.0	1.2	1.5	0.5	Sep
	1.9	1.1	1.3	0.5	Okt
	2.0	1.5	1.0	0.5	Nov
	1.8	1.8	0.1	0.6	Dez
<b>Jährliche Veränderungsrate - 2004</b>					
	1.7	1.4	-1.4	0.2	Jan
	1.5	1.4	-1.5	0.1	Feb
	1.5	1.0	-0.4	-0.1	Mär
	1.8	1.5	0.4	0.5	Apr
	2.3	2.4	1.0	0.9	Mai
	2.3	2.9	1.3	1.1	Jun
	2.2	2.8	1.6	0.9	Jul
	2.1	3.1	1.1	1.0	Aug
	2.0	2.8	1.1	0.9	Sep
	2.2\$	2.9	1.4	1.3	Okt
					Nov
					Dez

\* geschätzt \$ vorläufig # revidiert : nicht verfügbar \*\* nationale VPI

## HAUPTGRUPPEN DER HARMONISIERTEN VERBRAUCHERPREISINDIZES

Oktober 2004 / Oktober 2003 JÄHRLICHE VERÄNDERUNGSRATEN (%)

	00.	01.	02.	03.	04.	05.	06.	07.	08.	09.	10.	11.	12.
<b>Eurozone</b>	2.4\$	-0.2\$	7.1\$	0.9\$	3.6\$	0.8\$	8.2\$	5.0\$	-2.4\$	-0.1\$	3.5\$	2.7\$	1.9\$
<b>EU15/EU25 (EICP)</b>	2.2\$	-0.1\$	6.0\$	-0.1\$	3.7\$	0.6\$	7.3\$	4.9\$	-2.3\$	-0.3\$	4.0\$	2.9\$	2.2\$
<b>BE</b>	2.7	0.5	4.4	0.6	6.4	0.9	1.2	6.1	2.3	-0.3	2.3	2.3	2.4
<b>CZ</b>	3.1	3.0	4.4	-3.2	3.3	-2.1	3.0	3.7	10.8	1.9	5.5	6.3	4.5
<b>DK</b>	1.6	-1.3	1.1	-1.4	3.8	2.6	0.8	5.4	-3.2	-3.1	3.1	2.7	3.2
<b>DE</b>	2.2	-1.3	7.4	-1.0	3.0	-0.3	20.3	4.1	-2.1	-0.6	3.9	0.7	0.6
<b>EE</b>	4.0	6.8	1.2	-0.4	3.6	-0.6	2.8	9.3	-1.2	0.7	4.2	2.8	4.0
<b>EL</b>	3.3	0.6	0.4	3.9	7.2	1.8	5.7	6.5	-5.9	2.5	4.3	3.9	2.3
<b>ES</b>	3.6	3.0	5.7	2.8	4.6	1.6	0.2	8.3	-0.9	-0.3	3.8	4.0	2.7
<b>FR</b>	2.3\$	-0.9\$	11.9\$	0.5\$	3.9\$	1.3\$	2.2\$	5.1\$	-0.4\$	-0.9\$	2.5\$	2.4\$	1.9\$
<b>IE</b>	2.5	-0.3	3.5	-2.4	4.9	-1.7	5.8	5.1	1.5	0.5	5.6	4.5	2.1
<b>IT</b>	2.1	0.2	7.1	2.2	2.8	2.1	3.8	4.0	-5.7	1.6	3.4	3.0	3.1
<b>CY</b>	2.0	2.6	3.7	1.2	5.5	0.0	3.4	-0.7	-14.5	3.3	5.2	4.7	3.6
<b>LV</b>	7.2	9.8	5.3	1.6	5.9	1.9	14.9	10.2	-0.8	4.0	8.4	9.6	9.1
<b>LT</b>	3.1	4.4	2.6	0.0	0.6	-2.7	12.2	11.0	-3.3	-2.2	0.3	1.6	5.0
<b>LU</b>	4.1	1.0	7.4	0.5	6.2	1.2	1.2	9.0	-2.8	0.0	0.4	3.7	1.9
<b>HU</b>	6.4	4.8	11.8	3.0	10.3	1.1	2.5	7.9	2.7	4.3	8.7	9.7	5.1
<b>MT</b>	2.7	-4.2	14.1	-4.4	3.6	3.7	6.2	6.0	17.3	0.5	0.5	3.6	4.9
<b>NL</b>	1.5\$	-5.0\$	8.4\$	0.4\$	3.0\$	-1.1\$	10.7\$	5.5\$	-2.2\$	-1.3\$	2.1\$	2.2\$	2.4\$
<b>AT</b>	2.3\$	0.7\$	0.7\$	-1.5\$	6.4\$	-0.4\$	1.3\$	5.1\$	-0.8\$	0.9\$	2.0\$	2.2\$	3.2\$
<b>PL</b>	4.6	7.6	2.3	-3.3	4.3	2.5	2.2	11.5	-0.1	0.8	3.6	4.5	2.9
<b>PT</b>	2.4	-0.3	2.4	-3.5	3.6	1.4	2.0	5.4	-0.2	2.2	4.4	4.6	2.3
<b>SI</b>	3.4	-2.9	3.8	2.6	9.9	1.7	-0.6	6.4	1.7	3.5	8.0	6.2	3.2
<b>SK</b>	6.3	4.0	1.4	0.0	15.8	-3.4	9.8	6.8	-1.1	4.8	10.5	11.2	3.3
<b>FI</b>	0.6	0.4	-13.2	0.1	3.4	0.6	2.0	4.5	-9.6	1.3	4.7	0.5	2.8
<b>SE</b>	1.4	-1.0	0.4	-0.3	3.1	-1.4	4.1	5.7	-3.8	-0.8	6.1	1.9	2.5
<b>UK</b>	1.2	-0.6	2.0	-5.3	4.4	-0.4	1.4	3.4	-2.1	-1.0	5.0	2.9	3.1
<b>EEA</b>	2.2\$	0.0\$	6.0\$	-0.1\$	3.7\$	0.5\$	7.3\$	4.9\$	-2.3\$	-0.3\$	4.0\$	2.9\$	2.2\$
<b>IS</b>	2.9	1.7	2.1	-0.9	5.4	2.2	5.7	7.2	0.7	0.7	0.7	3.1	1.1
<b>NO</b>	1.4	0.6	7.3	-3.9	3.9	-2.1	3.4	3.2	-3.3	0.6	0.8	2.6	-0.2

\* geschätzt \$ vorläufig # revidiert : nicht verfügbar

**COICOP/HVPI Abteilungen**

- |  |  |
|--|--|
| <b>00.</b> HVPI (Gesamtindex)  | <b>06.</b> Gesundheitspflege                       |
| <b>01.</b> Nahrungsmittel und alkoholfreie Getränke                  | <b>07.</b> Verkehr                                 |
| <b>02.</b> Alkoholische Getränke und Tabak                           | <b>08.</b> Nachrichtenübermittlung                 |
| <b>03.</b> Bekleidung und Schuhe                                     | <b>09.</b> Freizeit und Kultur                     |
| <b>04.</b> Wohnung, Wasser, Elektrizität, Gas und andere Brennstoffe | <b>10.</b> Erziehung und Unterricht                |
| <b>05.</b> Hausrat und laufende Instandhaltung des Hauses            | <b>11.</b> Restaurants und Hotels                  |
|  | <b>12.</b> Verschiedene Waren und Dienstleistungen |

## *Weitere Informationsquellen:*

### ➤ **Datenbanken**

[EUROSTAT Webseite/Wirtschaft und Finanzen/Preise/Harmonisierte Verbraucherpreisindizes \(HVPI\)](#)

---

### **Journalisten können den Media Support Service kontaktieren:**

BECH Gebäude Büro A4/017 • L-2920 Luxembourg • Tel. (352) 4301 33408 • Fax (352) 4301 35349 •

E-mail: [eurostat-mediasupport@cec.eu.int](mailto:eurostat-mediasupport@cec.eu.int)

---

### **European Statistical Data Support:**

Eurostat hat zusammen mit den anderen Mitgliedern des „Europäischen Statistischen Systems“ ein Netz von Unterstützungszentren eingerichtet; diese Unterstützungszentren gibt es in fast allen Mitgliedstaaten der EU und in einigen EFTA-Ländern.

Sie sollen die Internetnutzer europäischer statistischer Daten beraten und unterstützen.

Ausführliche Informationen über dieses Unterstützungsnetz finden Sie auf unserer Webseite:

[www.europa.eu.int/comm/eurostat/](http://www.europa.eu.int/comm/eurostat/)

---

Ein Verzeichnis unserer Verkaufsstellen in der ganzen Welt erhalten Sie beim:

**Amt für amtliche Veröffentlichungen der Europäischen Gemeinschaften**

2, rue Mercier – L-2985 Luxembourg

URL: <http://publications.eu.int>

E-mail: [info-info-opoce@cec.eu.int](mailto:info-info-opoce@cec.eu.int)

BELGIEN/BELGIQUE/BELGIË - DANMARK - DEUTSCHLAND - EESTI – ELLÁDA - ESPAÑA - FRANCE - IRELAND - ITALIA - KYPROS/KIBRIS – LUXEMBOURG - MAGYARORSZÁG – MALTA - NEDERLAND - ÖSTERREICH - POLSKA - PORTUGAL - SLOVENIJA - SLOVENSKO - SUOMI/FINLAND - SVERIGE - UNITED KINGDOM - BALGARIJA - HRVATSKA - ÍSLAND – NORGE - SCHWEIZ/SUISSE/SVIZZERA - AUSTRALIA - BRASIL - CANADA - EGYPT - MALAYSIA - MÉXICO - SOUTH KOREA - SRI LANKA - T'AI-WAN -UNITED STATES OF AMERICA

---

ORIGINALTEXT: Englisch