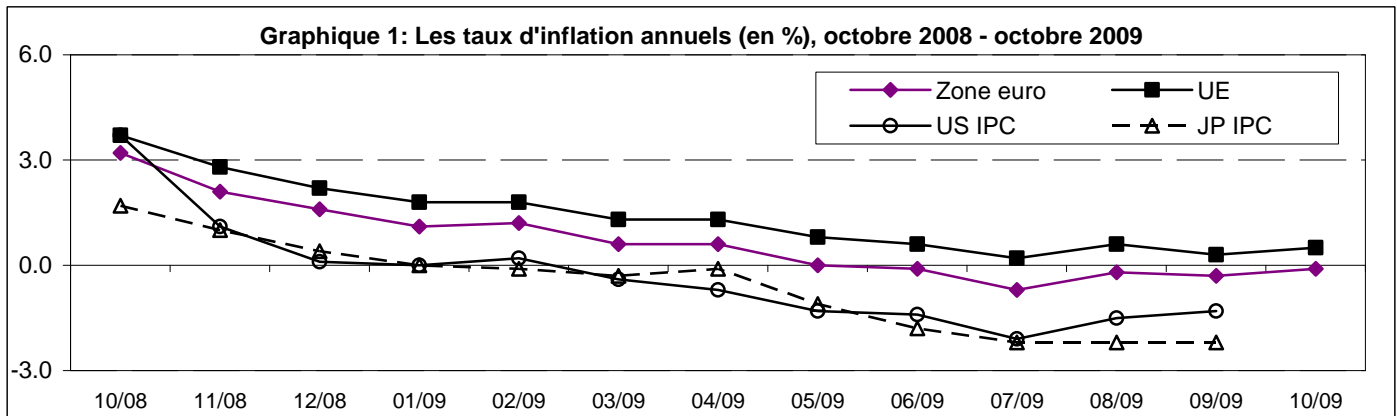


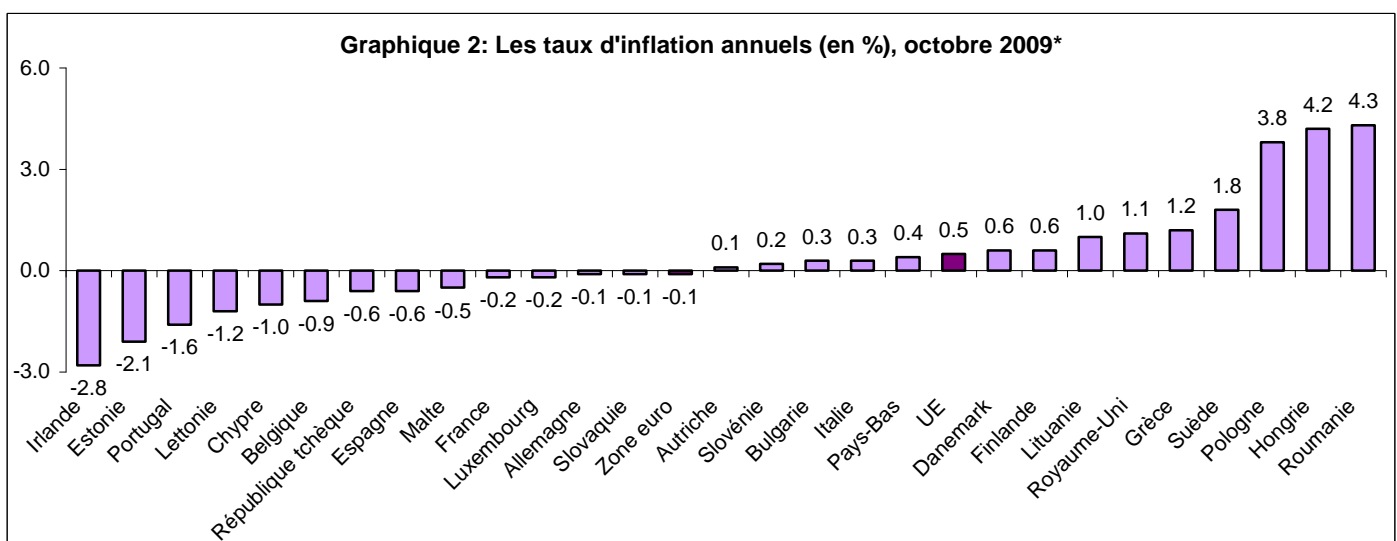
## INDICES DES PRIX A LA CONSOMMATION HARMONISES - OCTOBRE 2009

**LE TAUX D'INFLATION ANNUEL DE LA ZONE EURO<sup>1)</sup> A ETE DE -0,1% EN OCTOBRE 2009, CONTRE -0,3% EN SEPTEMBRE**

**LE TAUX D'INFLATION ANNUEL DE L'UE<sup>2)</sup> A ETE DE 0,5% EN OCTOBRE 2009, CONTRE 0,3% EN SEPTEMBRE**



Sources: Eurostat ([prc\\_hicp\\_manr](#)), US Bureau of Labor Statistics et l'office statistique du Japon



\* Les données pour les Pays-Bas et l'Autriche sont provisoires. Le taux du Royaume-Uni est celui de septembre 2009.  
Source: Eurostat ([prc\\_hicp\\_manr](#))

**Tableau 1: Indices (2005=100) – IPCH indices d'ensemble**

	Indice moyen annuel 2008	Indices mensuels											
		Nov	Déc	Jan	Fév	Mars	Avr	Mai	Juin	Juil	Août	Sep	Oct
		2008	2008	2009	2009	2009	2009	2009	2009	2009	2009	2009	2009
Belgique	108.87	109.26	109.11	107.06	109.53	108.92	109.24	109.12	109.00	107.23	109.49	109.04	109.02
Allemagne	107.0	106.7	107.1	106.5	107.2	107.0	107.1	107.0	107.4	107.3	107.6	107.1	107.2
Irlande	108.9	109.3	108.5	107.6	107.8	107.9	108.0	107.6	107.6	106.7	106.9	106.5	106.3
Grèce	110.90	111.96	111.62	111.02	109.77	111.98	112.48	112.76	112.68	111.84	110.90	112.99	113.59
Espagne	110.91	111.41	110.85	109.44	109.46	109.64	110.73	110.68	111.20	110.27	110.72	110.45	111.23
France	106.82	106.79	106.51	106.05	106.49	106.71	106.87	107.03	107.18	106.64	107.23	106.99	107.11
Italie	108.0	108.8	108.7	106.9	107.1	108.4	109.1	109.3	109.5	108.2	108.4	109.2	109.6
Chypre	109.03	110.37	109.25	106.78	106.75	108.21	109.18	109.97	110.06	108.48	108.68	109.56	110.60
Luxembourg	110.01	109.47	108.49	107.26	109.15	109.00	109.53	109.86	110.61	109.63	111.07	110.91	110.71
Malte	108.13	108.66	108.85	106.46	107.33	108.97	111.48	111.72	111.63	111.47	112.09	111.88	111.46
Pays-Bas	105.54	105.88	105.07	105.12	106.15	107.38	107.75	107.87	107.39	105.67	105.89	106.46	106.75p
Autriche	107.28	107.61	107.44	106.81	107.33	107.52	107.71	107.79	107.68	107.24	107.69	107.90	108.04p
Portugal	108.34	108.17	107.67	106.74	106.70	107.54	107.92	107.68	107.87	107.46	107.24	107.15	107.17
Slovénie	112.28	112.33	111.51	111.19	111.87	112.77	113.02	113.74	114.34	113.42	113.48	113.37	113.51
Slovaquie	110.41	111.52	111.44	111.83	111.81	111.50	111.38	111.45	111.46	111.33	111.11	111.05	111.24
Finlande	106.91	107.47	107.12	107.42	108.14	108.54	108.78	108.71	109.17	108.41	108.87	109.22	108.68
<b>Zone euro</b>	<b>107.78</b>	<b>108.02</b>	<b>107.88</b>	<b>106.98</b>	<b>107.42</b>	<b>107.82</b>	<b>108.21</b>	<b>108.27</b>	<b>108.48</b>	<b>107.76</b>	<b>108.13</b>	<b>108.16</b>	<b>108.41p</b>
Bulgarie	129.36	131.78	131.22	131.81	132.33	131.88	132.58	132.58	132.74	132.55	132.72	132.48	132.70
Rép. tchèque	111.7	111.4	111.1	112.6	112.7	112.9	112.8	112.9	112.9	112.5	112.3	111.8	111.5
Danemark	107.3	107.8	107.3	106.9	108.0	108.4	108.3	108.7	108.9	108.3	108.6	108.8	108.8
Estonie	123.31	125.81	125.61	124.85	124.33	123.75	123.01	123.05	122.81	123.85	123.74	123.52	123.42
Lettonie	135.21	138.48	137.83	140.79	142.31	142.41	141.91	141.34	140.61	139.71	138.32	137.92	137.56
Lituanie	122.01	124.70	124.48	127.75	128.13	128.13	128.02	127.79	127.37	126.37	126.08	126.81	126.29
Hongrie	119.05	119.41	118.97	119.84	120.78	121.39	122.46	124.34	124.40	126.18	125.51	125.20	125.00
Pologne	108.3	109.4	109.4	109.8	110.7	111.6	112.3	113.0	113.2	113.5	113.1	113.1	113.3
Roumanie	120.69	123.36	123.66	125.20	126.23	126.86	127.21	127.22	127.47	127.39	127.15	127.64	128.20
Suède	106.65	107.15	106.97	106.87	107.47	108.04	108.35	108.72	108.95	108.69	108.89	109.36	109.66
Royaume-Uni <sup>3)</sup>	108.5	109.9	109.5	108.7	109.6	109.8	110.1	110.7	111.0	110.9	111.4	111.5	:
<b>UE</b>	<b>108.42</b>	<b>108.96</b>	<b>108.77</b>	<b>108.11</b>	<b>108.67</b>	<b>109.05</b>	<b>109.43</b>	<b>109.62</b>	<b>109.85</b>	<b>109.34</b>	<b>109.65</b>	<b>109.69</b>	<b>109.89p</b>
Islande	122.29	131.79	134.09	134.93	136.58	136.80	137.81	139.77	142.49	143.53	144.52	145.30	147.04
Norvège	106.7	108.0	107.7	107.3	108.4	108.5	108.9	109.2	109.9	109.2	108.9	110.0	109.7
<b>EEE<sup>4)</sup></b>	<b>108.41</b>	<b>108.97</b>	<b>108.78</b>	<b>108.12</b>	<b>108.69</b>	<b>109.07</b>	<b>109.44</b>	<b>109.64</b>	<b>109.87</b>	<b>109.36</b>	<b>109.67</b>	<b>109.71</b>	<b>109.91p</b>
Suisse	104.2	104.0	103.4	102.9	102.9	102.6	103.6	103.6	103.8	103.4	103.6	103.3	104.0

Source: Eurostat ([prc\\_hicp\\_aind](#), [prc\\_hicp\\_midx](#))

**Tableau 2: Taux d'inflation (en %) – IPCH indices d'ensemble**

	Taux moyens sur 12 mois		Taux annuels												
	Déc 2008	Oct 2009	Oct 2008	Nov 2008	Déc 2008	Jan 2009	Fév 2009	Mars 2009	Avr 2009	Mai 2009	Juin 2009	Juil 2009	Août 2009	Sep 2009	Oct 2009
	Belgique	4.5	0.4	4.8	3.2	2.7	2.1	1.9	0.6	0.7	-0.2	-1.0	-1.7	-0.7	-1.0
Allemagne	2.8	0.4	2.5	1.4	1.1	0.9	1.0	0.4	0.8	0.0	0.0	-0.7	-0.1	-0.5	-0.1
Irlande	3.1	-1.0	2.7	2.1	1.3	1.1	0.1	-0.7	-0.7	-1.7	-2.2	-2.6	-2.4	-3.0	-2.8
Grèce	4.2	1.4	4.0	3.0	2.2	2.0	1.8	1.5	1.1	0.7	0.7	0.7	1.0	0.7	1.2
Espagne	4.1	0.0	3.6	2.4	1.5	0.8	0.7	-0.1	-0.2	-0.9	-1.0	-1.4	-0.8	-1.0	-0.6
France	3.2	0.2	3.0	1.9	1.2	0.8	1.0	0.4	0.1	-0.3	-0.6	-0.8	-0.2	-0.4	-0.2
Italie	3.5	1.0	3.6	2.7	2.4	1.4	1.5	1.1	1.2	0.8	0.6	-0.1	0.1	0.4	0.3
Chypre	4.4	0.4	4.8	3.1	1.8	0.9	0.6	0.9	0.6	0.5	0.1	-0.8	-0.9	-1.2	-1.0
Luxembourg	4.1	-0.1	3.9	2.0	0.7	0.0	0.7	-0.3	-0.3	-0.9	-1.0	-1.5	-0.2	-0.4	-0.2
Malte	4.7	2.7	5.7	4.9	5.0	3.1	3.5	3.9	4.0	3.4	2.8	0.8	1.0	0.8	-0.5
Pays-Bas	2.2	1.2p	2.5	1.9	1.7	1.7	1.9	1.8	1.8	1.5	1.4	-0.1	-0.1	0.0	0.4p
Autriche	3.2	0.6p	3.0	2.3	1.5	1.2	1.4	0.6	0.5	0.1	-0.3	-0.4	0.2	0.0	0.1p
Portugal	2.7	-0.6	2.5	1.4	0.8	0.1	0.1	-0.6	-0.6	-1.2	-1.6	-1.4	-1.2	-1.8	-1.6
Slovénie	5.5	0.9	4.8	2.9	1.8	1.4	2.1	1.6	1.1	0.5	0.2	-0.6	0.1	0.0	0.2
Slovaquie	3.9	1.5	4.2	3.9	3.5	2.7	2.4	1.8	1.4	1.1	0.7	0.6	0.5	0.0	-0.1
Finlande	3.9	1.9	4.4	3.5	3.4	2.5	2.7	2.0	2.1	1.5	1.6	1.2	1.3	1.1	0.6
<b>Zone euro</b>	<b>3.3</b>	<b>0.5p</b>	<b>3.2</b>	<b>2.1</b>	<b>1.6</b>	<b>1.1</b>	<b>1.2</b>	<b>0.6</b>	<b>0.6</b>	<b>0.0</b>	<b>-0.1</b>	<b>-0.7</b>	<b>-0.2</b>	<b>-0.3</b>	<b>-0.1p</b>
Bulgarie	12.0	3.6	11.2	8.8	7.2	6.0	5.4	4.0	3.8	3.0	2.6	1.0	1.3	0.2	0.3
Rép. tchèque	6.3	1.1	5.7	4.1	3.3	1.4	1.3	1.7	1.3	0.9	0.8	-0.1	0.0	-0.3	-0.6
Danemark	3.6	1.3	3.8	2.8	2.4	1.7	1.7	1.6	1.1	1.1	0.9	0.7	0.7	0.5	0.6
Estonie	10.6	1.8	10.1	8.5	7.5	4.7	3.9	2.5	0.9	0.3	-0.5	-0.4	-0.7	-1.7	-2.1
Lettonie	15.3	5.3	13.7	11.6	10.4	9.7	9.4	7.9	5.9	4.4	3.1	2.1	1.5	0.1	-1.2
Lituanie	11.1	5.4	10.7	9.2	8.5	9.5	8.5	7.4	5.9	4.9	3.9	2.6	2.2	2.3	1.0
Hongrie	6.0	3.8	5.1	4.1	3.4	2.4	2.9	2.8	3.2	3.8	3.7	4.9	5.0	4.8	4.2
Pologne	4.2	3.9	4.0	3.6	3.3	3.2	3.6	4.0	4.3	4.2	4.2	4.5	4.3	4.0	3.8
Roumanie	7.9	5.9	7.4	6.8	6.4	6.8	6.9	6.7	6.5	5.9	5.9	5.0	4.9	4.9	4.3
Suède	3.3	1.9	3.4	2.4	2.1	2.0	2.2	1.9	1.8	1.7	1.6	1.8	1.9	1.4	1.8
Royaume-Uni	3.6	:	4.5	4.1	3.1	3.0	3.2	2.9	2.3	2.2	1.8	1.8	1.6	1.1	:
<b>UE</b>	<b>3.7</b>	<b>1.2p</b>	<b>3.7</b>	<b>2.8</b>	<b>2.2</b>	<b>1.8</b>	<b>1.8</b>	<b>1.3</b>	<b>1.3</b>	<b>0.8</b>	<b>0.6</b>	<b>0.2</b>	<b>0.6</b>	<b>0.3</b>	<b>0.5p</b>
Islande	12.8	17.7	17.9	19.8	21.0	21.9	21.6	19.9	16.3	15.7	16.7	16.5	16.0	15.3	13.8
Norvège	3.4	2.4	5.1	3.3	2.6	2.6	2.8	2.6	2.9	2.9	3.5	2.2	1.8	1.4	0.8
<b>EEE</b>	<b>3.7</b>	<b>1.2p</b>	<b>3.7</b>	<b>2.8</b>	<b>2.2</b>	<b>1.8</b>	<b>1.9</b>	<b>1.4</b>	<b>1.3</b>	<b>0.9</b>	<b>0.7</b>	<b>0.3</b>	<b>0.6</b>	<b>0.3</b>	<b>0.5p</b>
Suisse	2.3	-0.6	2.6	1.2	0.3	-0.1	-0.1	-0.7	-0.6	-1.1	-1.2	-1.4	-1.0	-1.1	-1.0

 Source: Eurostat ([prc\\_hicp\\_mv12r](#), [prc\\_hicp\\_manr](#))

**Tableau 3: Taux d'inflation annuels (en %) pour les groupes principaux de l'IPCH**

Oct 2009	Groupes principaux												
	00	01	02	03	04	05	06	07	08	09	10	11	12
Belgique	-0.9	-0.8	2.6	1.1	-7.2	2.3	0.2	-2.5	0.0	1.7	4.5	2.2	2.2
Allemagne	-0.1	-3.1	3.5	1.5	-1.8	1.7	0.9	-0.7	-1.5	1.8	-1.4	1.7	2.2
Irlande	-2.8	-6.4	7.2	-12.9	-12.2	-4.1	3.0	-3.6	-0.2	-0.9	11.1	-1.6	2.3
Grèce	1.2	-0.3	6.3	2.8	-2.2	1.5	3.0	0.6	1.1	0.7	2.7	1.8	2.3
Espagne	-0.6	-2.4	12.9	-1.9	-0.3	1.0	-1.3	-3.9	-0.8	-1.3	2.1	1.2	1.6
France	-0.2	-0.7	1.5	0.9	-0.5	1.1	0.4	-2.1	0.5	-1.6	3.4	0.5	2.3
Italie	0.3	0.4	2.7	0.9	-2.5	1.4	3.1	-2.2	1.8	0.9	2.4	1.0	2.6
Chypre	-1.0	-2.3	4.1	-2.4	-9.1	1.6	7.5	-6.2	0.0	2.3	4.9	1.6	2.9
Luxembourg	-0.2	0.4	4.0	0.8	-3.4	2.0	-0.8	-5.4	-0.7	4.8	2.2	2.8	0.4
Malte	-0.5	1.4	3.3	-1.5	-0.9	1.3	4.9	-5.6	-5.1	-0.1	8.6	-1.3	2.4
Pays-Bas	0.4p	-1.2p	9.2p	0.5p	-2.3p	2.0p	2.0p	-0.2p	-2.2p	0.2p	2.7p	4.4p	1.9p
Autriche	0.1p	-0.9p	0.6p	-0.4p	1.8p	2.5p	2.5p	-3.6p	-1.3p	-0.4p	-14.1p	1.6p	3.3p
Portugal	-1.6	-5.5	3.0	-2.8	1.7	1.4	-1.8	-3.5	0.2	-4.2	3.3	1.1	1.2
Slovénie	0.2	-1.4	7.8	-3.1	-3.2	1.6	1.0	-2.8	-3.6	2.6	2.7	3.5	4.2
Slovaquie	-0.1	-5.8	9.0	-1.9	1.9	-3.1	7.7	-4.8	1.2	-0.8	5.0	2.7	1.5
Finlande	0.6	-5.0	10.2	0.4	2.5	2.3	1.2	-2.8	-3.2	1.4	4.4	3.8	4.2
<b>Zone euro</b>	<b>-0.1p</b>	<b>-1.5p</b>	<b>4.4p</b>	<b>0.3p</b>	<b>-1.6p</b>	<b>1.4p</b>	<b>1.1p</b>	<b>-2.0p</b>	<b>-0.3p</b>	<b>0.3p</b>	<b>1.5p</b>	<b>1.3p</b>	<b>2.2p</b>
Bulgarie	0.3	-4.6	16.9	1.1	0.8	2.8	6.4	-5.1	-5.9	4.1	9.5	4.5	11.4
Rép. tchèque	-0.6	-5.1	2.8	-3.3	6.0	-0.9	-4.8	-3.4	-4.5	-1.6	1.4	0.6	1.9
Danemark	0.6	-1.6	1.9	0.9	0.0	3.0	2.7	-0.9	-2.2	1.4	4.4	0.8	3.0
Estonie	-2.1	-6.3	1.0	1.4	-5.4	2.1	2.4	-3.5	0.6	0.0	2.1	-4.7	7.0
Lettonie	-1.2	-5.3	21.0	-8.4	-5.4	-1.7	17.9	-4.7	-2.0	1.6	10.4	-7.6	3.2
Lituanie	1.0	-3.3	19.3	-9.9	0.1	-0.6	15.6	-2.3	-2.4	0.5	14.8	0.4	3.5
Hongrie	4.2	1.8	10.0	0.6	5.2	4.8	7.2	2.4	2.6	4.3	-0.5	6.3	5.5
Pologne	3.8	3.7	10.0	-6.0	5.2	2.0	3.4	0.1	-0.2	2.6	2.4	4.2	6.0
Roumanie	4.3	0.8	24.0	1.9	3.1	2.3	5.4	3.5	13.8	4.7	7.9	4.8	4.5
Suède	1.8	1.6	3.2	2.6	-0.2	1.7	3.1	3.4	0.2	2.0	2.5	2.2	1.6
Royaume-Uni	:	:	:	:	:	:	:	:	:	:	:	:	:
<b>UE</b>	<b>0.5p</b>	<b>-0.8p</b>	<b>5.8p</b>	<b>-0.9p</b>	<b>-0.8p</b>	<b>1.6p</b>	<b>1.7p</b>	<b>-1.0p</b>	<b>0.2p</b>	<b>0.8p</b>	<b>6.1p</b>	<b>1.4p</b>	<b>2.5p</b>
Islande	13.8	12.6	33.9	19.9	13.3	19.0	12.9	12.4	6.5	16.5	3.7	8.3	8.2
Norvège	0.8	2.8	4.3	-1.5	-4.0	2.0	3.6	0.7	-8.0	3.7	3.3	3.2	4.3
<b>EEE</b>	<b>0.5p</b>	<b>-0.8p</b>	<b>5.8p</b>	<b>-0.9p</b>	<b>-0.8p</b>	<b>1.6p</b>	<b>1.8p</b>	<b>-0.9p</b>	<b>0.1p</b>	<b>0.8p</b>	<b>6.1p</b>	<b>1.4p</b>	<b>2.5p</b>
Suisse	-1.0	-2.9	2.5	2.5	-2.8	0.9	0.7	-3.9	-3.8	-1.0	1.4	1.3	0.5

**COICOP/IPCH codes des groupes principaux**

00	IPCH (indice d'ensemble)	06	Santé
01	Produits alimentaires et boissons non alcoolisées	07	Transports
02	Boissons alcoolisées et tabac	08	Communications
03	Articles d'habillement et articles chaussants	09	Loisirs et culture
04	Logement, eau, électricité, gaz et autres combustibles	10	Enseignement
05	Ameublement, équipement ménager et entretien courant de la maison	11	Restaurants et hôtels
		12	Autres biens et services

 Source: Eurostat ([prc\\_hicp\\_mant](#))

**Tableau 4: Indices (2005=100) pour quelques agrégats spéciaux**

	IPCH ensemble hors ...										Énergie		AlimAlcTab*	
	... énergie		... énergie, AlimAlcTab*		... énergie, Alim* non transf.		... énergie, Alim* saison.		... tabac		Sep 2009	Oct 2009	Sep 2009	Oct 2009
	Sep 2009	Oct 2009	Sep 2009	Oct 2009	Sep 2009	Oct 2009	Sep 2009	Oct 2009	Sep 2009	Oct 2009				
Belgique	109.08	109.13	107.97	107.94	109.29	109.25	109.36	109.31	108.90	108.87	108.55	107.83	112.99	113.33
Allemagne	106.1	106.2	105.4	105.6	106.2	106.3	106.3	106.4	106.9	107.0	116.1	115.9	108.9	108.8
Irlande	105.7	105.6	104.6	104.6	106.1	106.0	105.9	105.8	105.4	105.1	115.5	113.2	109.6	109.2
Grèce	112.62	112.96	112.16	112.56	112.87	113.23	112.87	113.22	112.54	113.16	114.89	118.54	114.07	114.22
Espagne	109.90	110.77	108.25	109.41	109.63	110.66	109.91	110.88	110.01	110.81	114.35	114.34	114.44	114.30
France	106.87	106.94	106.64	106.63	106.86	106.84	107.05	107.02	106.96	107.07	107.18	107.69	107.65	108.07
Italie	109.1	109.7	108.0	108.8	108.9	109.6	109.0	109.7	108.9	109.4	110.2	108.7	112.8	112.8
Chypre	108.88	110.32	106.23	108.10	107.53	109.05	108.30	109.72	109.65	110.72	113.14	111.33	117.39	117.30
Luxembourg	111.29	111.38	109.15	109.24	111.33	111.42	111.35	111.44	109.54	109.33	107.72	105.35	116.96	117.07
Malte	111.02	110.64	108.96	108.39	109.98	109.51	110.30	109.86	112.11	111.67	127.96	126.71	117.96	118.24
Pays-Bas	106.33	106.62p	105.39	105.69p	106.31	106.57p	106.30	106.56p	106.05	106.34p	107.47	107.68p	110.35	110.59p
Autriche	107.60r	107.82p	106.89r	107.10p	107.55r	107.74p	107.64r	107.81p	107.87r	108.02p	111.13r	110.44p	111.09r	111.37p
Portugal	106.53	106.62	106.52	106.67	107.45	107.58	107.17	107.27	106.56	106.58	111.47	110.86	106.52	106.45
Slovénie	112.34	112.72	109.55	110.15	112.15	112.68	112.26	112.68	112.90	113.05	120.86	119.30	120.78	120.42
Slovaquie	108.89	109.12	108.44	108.71	109.56	109.94	108.83	109.16	110.59	110.66	120.77	120.75	110.17	110.25
Finlande	108.83	108.28	106.95	107.31	108.60	108.52	108.86	108.60	109.00	108.44	113.82	113.34	115.19	111.55
<b>Zone euro</b>	<b>107.72</b>	<b>108.01p</b>	<b>106.87</b>	<b>107.23p</b>	<b>107.68</b>	<b>108.00p</b>	<b>107.81</b>	<b>108.11p</b>	<b>107.91</b>	<b>108.17p</b>	<b>112.33</b>	<b>112.15p</b>	<b>110.82</b>	<b>110.84p</b>
Bulgarie	134.90	135.20	129.60	130.12	136.88	137.26	136.43	136.77	129.59	129.80	118.71	118.44	146.19	145.93
Rép. tchèque	109.2	109.2	106.7	106.7	110.2	110.2	109.8	109.8	109.8	109.6	128.2	126.8	114.4	114.2
Danemark	108.7	108.7	107.2	107.4	108.4	108.6	108.3	108.4	108.9	108.9	109.9	109.6	113.1	112.8
Estonie	121.00	120.92	118.38	118.08	121.49	121.38	121.47	121.33	122.63	122.51	142.92	142.64	126.54	126.93
Lettonie	134.92	134.76	124.74	124.46	135.15	134.90	135.55	135.24	134.12	133.75	162.38	160.24	154.48	154.60
Lituanie	123.85	124.06	115.65	115.43	122.11	122.48	124.04	124.31	125.72	124.78	147.63	141.45	137.65	138.71
Hongrie	122.51	122.72	117.31	117.47	121.60	121.79	122.34	122.51	124.95	124.68	143.67	140.56	134.30	134.63
Pologne	110.8	111.0	107.1	107.2	110.6	110.8	111.1	111.1	111.9	112.0	127.5	127.2	118.4	118.8
Roumanie	125.85	126.40	122.44	123.14	128.85	129.55	126.87	127.49	124.06	124.55	135.46	136.12	128.89	129.27
Suède	108.46	108.75	106.80	107.06	108.16	108.44	108.33	108.60	108.66	108.96	115.52	115.79	114.52	114.97
Royaume-Uni	109.1	:	107.1	:	108.6	:	108.8	:	111.1	:	143.7	:	119.9	:
<b>UE</b>	<b>108.75</b>	<b>109.01p</b>	<b>107.32</b>	<b>107.64p</b>	<b>108.61</b>	<b>108.89p</b>	<b>108.80</b>	<b>109.06p</b>	<b>109.27r</b>	<b>109.48p</b>	<b>118.41</b>	<b>118.01p</b>	<b>113.91</b>	<b>113.98p</b>
Islande	144.27	146.30	143.01	145.21	144.55	146.70	143.80	145.83	145.28	147.04	155.17	153.38	149.19	150.51
Norvège	109.2	109.0	108.1	108.1	109.2	109.2	109.1	109.0	110.0	109.6	118.0	116.5	114.0	112.9
<b>EEE</b>	<b>108.78</b>	<b>109.04p</b>	<b>107.35r</b>	<b>107.67p</b>	<b>108.65</b>	<b>108.93p</b>	<b>108.83</b>	<b>109.09p</b>	<b>109.31</b>	<b>109.51p</b>	<b>118.43</b>	<b>118.02p</b>	<b>113.94</b>	<b>113.99p</b>
Suisse	103.1	103.7	102.9	103.9	103.0	103.9	103.1	103.8	103.2	103.9	105.8	106.4	104.0	102.9

\* AlimAlcTab = produits alimentaires, boissons alcoolisées et tabac; Alim = produits alimentaires

Source: Eurostat ([prc\\_hicp\\_midx](#))

## Commentaires

---

1. L'inflation dans la zone euro se mesure au moyen de l'IPCUM («indice des prix à la consommation de l'Union monétaire», tel que défini dans le règlement (CE) n° 2494/95 du Conseil du 23 octobre 1995), qui est l'agrégat officiel pour la zone euro. La zone euro couvrirait initialement la Belgique, l'Allemagne, l'Irlande, l'Espagne, la France, l'Italie, le Luxembourg, les Pays-Bas, l'Autriche, le Portugal et la Finlande. Elle comprend la Grèce depuis janvier 2001, la Slovénie depuis janvier 2007, Chypre et Malte depuis janvier 2008 et la Slovaquie depuis janvier 2009. Les nouveaux États membres sont intégrés à l'IPCUM selon une formule d'indice en chaîne.
2. L'inflation dans l'UE se mesure au moyen de l'IPCE («indice européen des prix à la consommation»), tel que défini dans le règlement (CE) n° 2494/95 du Conseil du 23 octobre 1995), qui est l'agrégat officiel pour l'Union européenne. L'UE comptait 15 États membres jusqu'en avril 2004 et 25 États membres depuis mai 2004 jusqu'en décembre 2006; elle compte 27 États membres depuis janvier 2007. Les nouveaux États membres sont intégrés dans l'IPCE selon une formule d'indice en chaîne.
3. Les données de l'inflation au Royaume-Uni pour le mois d'octobre 2009 n'étaient pas disponibles à temps pour la publication. De ce fait, les données pour l'UE et l'EEE ont été calculées à partir d'estimations d'Eurostat.
4. L'inflation de l'EEE se mesure au moyen de l'IPCEEE («indice des prix à la consommation de l'Espace économique européen»). L'IPCEE est calculé à partir des données de l'Islande, de la Norvège et des États membres de l'UE.

### Les symboles statistiques et les abréviations

p	provisoire	:	données non disponibles
r	révisé	EEE	Espace Economique Européen

## Notes méthodologiques

---

### Mesures de l'inflation

Le *taux annuel* mesure l'évolution des prix entre le mois pris en compte et le même mois de l'année précédente. Cette mesure est sensible à des changements récents du niveau des prix, mais peut être affectée par des effets exceptionnels dans l'un ou l'autre des mois.

Le *taux moyen sur douze mois* élimine cette volatilité en comparant la moyenne des indices des prix à la consommation harmonisés (IPCH) des douze derniers mois avec la moyenne des douze mois précédents. Cette mesure est moins sensible aux changements passagers des prix.

### IPCH conçus pour la comparaison internationale

Les indices des prix à la consommation harmonisés (IPCH) sont les chiffres de l'inflation harmonisés demandés par l'article 121 du traité d'Amsterdam (109 J du traité sur l'Union européenne). Ils sont conçus pour permettre la comparaison internationale de l'évolution des prix à la consommation. Ils mettent l'accent sur la qualité et la comparabilité entre les indices des différents pays ainsi que sur leurs mouvements relatifs.

L'IPCUM est utilisé par la Banque centrale européenne (BCE) comme l'indicateur de la stabilité des prix dans la zone euro (voir le [communiqué de presse de la BCE](#) du 8 mai 2003).

Les IPCH des États membres sont fournis par les instituts nationaux de statistique; l'IPCUM, l'IPCE et l'IPCEEE sont élaborés par Eurostat. L'IPCH est calculé en tant qu'indice-chaîne annuel, les poids des différents pays pouvant être modifiés chaque année. Les agrégats de l'IPCH sont calculés comme des moyennes pondérées des IPCH en prenant les pondérations des pays et les sous-indices concernés. Le poids d'un pays est proportionnel à la part de sa dépense monétaire de consommation finale des ménages dans le total de la zone euro. Il est exprimé en euros pour l'IPCUM, et en standards de pouvoir d'achat pour l'IPCE et pour l'IPCEEE. L'IPCUM est considéré comme une seule entité à l'intérieur de l'IPCE et de l'IPCEEE depuis 1999.

### Informations supplémentaires

Une centaine de sous-indices IPCUM, IPCE, IPCEEE et IPCH et plus de trente agrégats spéciaux, avec les pondérations correspondantes, sont disponibles dans la base de données d'Eurostat.

<http://epp.eurostat.ec.europa.eu/portal/page/portal/hicp/data/database>

Pour de plus amples informations, veuillez consulter la section du site web d'Eurostat consacrée aux IPCH:

<http://epp.eurostat.ec.europa.eu/portal/page/portal/hicp/introduction>

## Pour en savoir plus

---

### European Statistical Data Support :

Vous trouverez sur notre site internet des informations sur ce réseau de centres d'appui :

<http://ec.europa.eu/eurostat/>

---

Fin de rédaction : 18.11.2009

Données extraites le : 16.11.2009

ISSN 1977-0367

Numéro de catalogue : KS-QA-09-045-FR-N

© Communautés européennes, 2009