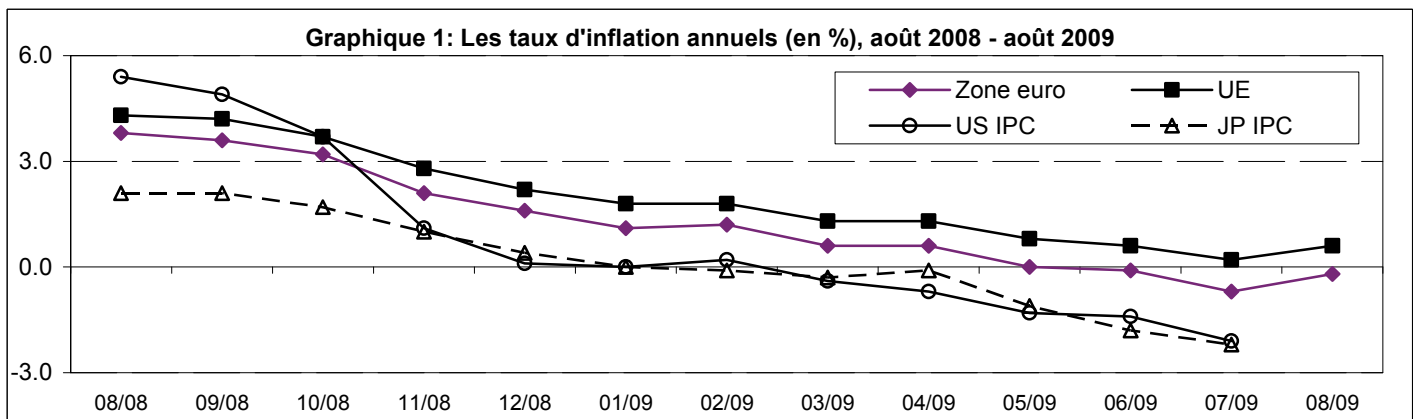


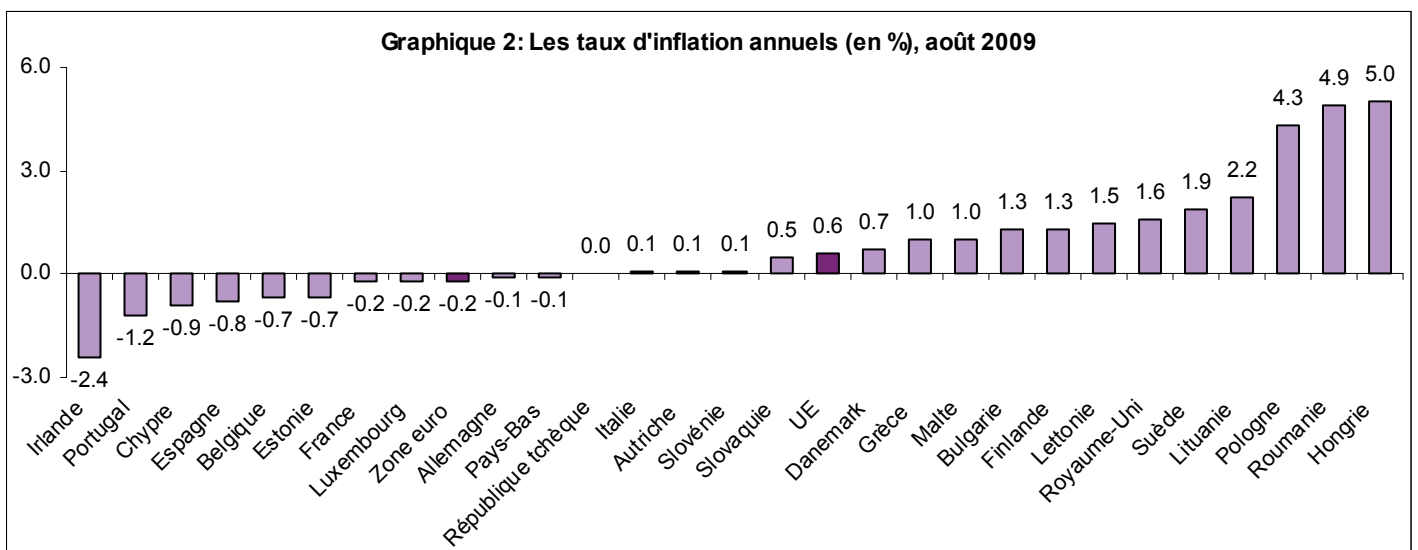
INDICES DES PRIX A LA CONSOMMATION HARMONISES - AOUT 2009

LE TAUX D'INFLATION ANNUEL DE LA ZONE EURO¹⁾ A ETE DE -0,2% EN AOUT 2009, CONTRE -0,7% EN JUILLET

LE TAUX D'INFLATION ANNUEL DE L'UE²⁾ A ETE DE 0,6% EN AOUT 2009, CONTRE 0,2% EN JUILLET



Sources: Eurostat ([prc_hicp_manr](#)), US Bureau of Labor Statistics et l'office statistique du Japon



* Les données pour les Pays-Bas et l'Autriche sont provisoires.

Source: Eurostat ([prc_hicp_manr](#))

Tableau 1: Indices (2005=100) – IPCH indices d'ensemble

	Indice moyen annuel 2008	Indices mensuels											
		Sep	Oct	Nov	Déc	Jan	Fév	Mars	Avr	Mai	Juin	Juil	Août
		2008	2008	2008	2008	2009	2009	2009	2009	2009	2009	2009	2009
Belgique	108.87	110.17	109.99	109.26	109.11	107.06	109.53	108.92	109.24	109.12	109.00	107.23	109.49
Allemagne	107.0	107.6	107.3	106.7	107.1	106.5	107.2	107.0	107.1	107.0	107.4	107.3	107.6
Irlande	108.9	109.8	109.4	109.3	108.5	107.6	107.8	107.9	108.0	107.6	107.6	106.7	106.9
Grèce	110.90	112.16	112.20	111.96	111.62	111.02	109.77	111.98	112.48	112.76	112.68	111.84	110.90
Espagne	110.91	111.52	111.90	111.41	110.85	109.44	109.46	109.64	110.73	110.68	111.20	110.27	110.72
France	106.82	107.40	107.34	106.79	106.51	106.05	106.49	106.71	106.87	107.03	107.18	106.64	107.23
Italie	108.0	108.8	109.3	108.8	108.7	106.9	107.1	108.4	109.1	109.3	109.5	108.2	108.4
Chypre	109.03	110.94	111.77	110.37	109.25	106.78	106.75	108.21	109.18	109.97	110.06	108.48	108.68
Luxembourg	110.01	111.38	110.93	109.47	108.49	107.26	109.15	109.00	109.53	109.86	110.61	109.63	111.07
Malte	108.13	110.98	112.00	108.66	108.85	106.46	107.33	108.97	111.48	111.72	111.63	111.47	112.09
Pays-Bas	105.54	106.49	106.32	105.88	105.07	105.12	106.15	107.38	107.75	107.87	107.39	105.67	105.89p
Autriche	107.28	107.93	107.89	107.61	107.44	106.81	107.33	107.52	107.71	107.79	107.68	107.24r	107.67p
Portugal	108.34	109.11	108.91	108.17	107.67	106.74	106.70	107.54	107.92	107.68	107.87	107.46	107.24
Slovénie	112.28	113.34	113.33	112.33	111.51	111.19	111.87	112.77	113.02	113.74	114.34	113.42	113.48
Slovaquie ³⁾	110.41	111.00	111.38	111.52	111.44	111.83	111.81	111.50	111.38	111.45	111.46	111.33r	111.11
Finlande	106.91	108.06	108.03	107.47	107.12	107.42	108.14	108.54	108.78	108.71	109.17	108.41	108.87
Zone euro	107.78	108.52	108.55	108.02	107.88	106.98	107.42	107.82	108.21	108.27	108.48	107.76	108.13p
Bulgarie	129.36	132.21	132.34	131.78	131.22	131.81	132.33	131.88	132.58	132.58	132.74	132.55	132.72
Rép. tchèque	111.7	112.1	112.2	111.4	111.1	112.6	112.7	112.9	112.8	112.9	112.9	112.5	112.3
Danemark	107.3	108.3	108.1	107.8	107.3	106.9	108.0	108.4	108.3	108.7	108.9	108.3	108.6
Estonie	123.31	125.62	126.08	125.81	125.61	124.85	124.33	123.75	123.01	123.05	122.81	123.85	123.74
Lettonie	135.21	137.75	139.18	138.48	137.83	140.79	142.31	142.41	141.91	141.34	140.61	139.71	138.32
Lituanie	122.01	123.94	125.09	124.70	124.48	127.75	128.13	128.13	128.02	127.79	127.37	126.37	126.08
Hongrie	119.05	119.52	119.96	119.41	118.97	119.84	120.78	121.39	122.46	124.34	124.40	126.18	125.51
Pologne	108.3	108.8	109.2	109.4	109.4	109.8	110.7	111.6	112.3	113.0	113.2	113.5	113.1
Roumanie	120.69	121.65	122.95	123.36	123.66	125.20	126.23	126.86	127.21	127.22	127.47	127.39	127.15
Suède	106.65	107.90	107.68	107.15	106.97	106.87	107.47	108.04	108.35	108.72	108.95	108.69	108.89
Royaume-Uni	108.5	110.3	110.0	109.9	109.5	108.7	109.6	109.8	110.1	110.7	111.0	110.9	111.4
UE³⁾	108.42	109.34	109.37	108.96	108.77	108.11	108.67	109.05	109.43	109.62	109.85	109.34r	109.65p
Islande	122.29	126.06	129.26	131.79	134.09	134.93	136.58	136.80	137.81	139.77	142.49	143.53	144.52
Norvège	106.7	108.5	108.8	108.0	107.7	107.3	108.4	108.5	108.9	109.2	109.9	109.2	108.9
EEE^{3), 4)}	108.41	109.34	109.38	108.97	108.78	108.12	108.69	109.07	109.44	109.64	109.87	109.36r	109.67p
Suisse	104.2	104.4	105.1	104.0	103.4	102.9	102.9	102.6	103.6	103.6	103.8	103.4	103.6

Source: Eurostat ([prc_hicp_aind](#), [prc_hicp_midx](#))

Tableau 2: Taux d'inflation (en %) – IPCH indices d'ensemble

	Taux moyens sur 12 mois		Taux annuels												
	Déc 2008	Août 2009	Août 2008	Sep 2008	Oct 2008	Nov 2008	Déc 2008	Jan 2009	Fév 2009	Mars 2009	Avr 2009	Mai 2009	Juin 2009	Juil 2009	Août 2009
	Belgique	4.5	1.5	5.4	5.5	4.8	3.2	2.7	2.1	1.9	0.6	0.7	-0.2	-1.0	-1.7
Allemagne	2.8	0.8	3.3	3.0	2.5	1.4	1.1	0.9	1.0	0.4	0.8	0.0	0.0	-0.7	-0.1
Irlande	3.1	0.0	3.2	3.2	2.7	2.1	1.3	1.1	0.1	-0.7	-0.7	-1.7	-2.2	-2.6	-2.4
Grèce	4.2	1.9	4.8	4.7	4.0	3.0	2.2	2.0	1.8	1.5	1.1	0.7	0.7	0.7	1.0
Espagne	4.1	0.8	4.9	4.6	3.6	2.4	1.5	0.8	0.7	-0.1	-0.2	-0.9	-1.0	-1.4	-0.8
France	3.2	0.8	3.5	3.4	3.0	1.9	1.2	0.8	1.0	0.4	0.1	-0.3	-0.6	-0.8	-0.2
Italie	3.5	1.6	4.2	3.9	3.6	2.7	2.4	1.4	1.5	1.1	1.2	0.8	0.6	-0.1	0.1
Chypre	4.4	1.4	5.1	5.0	4.8	3.1	1.8	0.9	0.6	0.9	0.6	0.5	0.1	-0.8	-0.9
Luxembourg	4.1	0.6	4.8	4.8	3.9	2.0	0.7	0.0	0.7	-0.3	-0.3	-0.9	-1.0	-1.5	-0.2
Malte	4.7	3.6	5.4	4.9	5.7	4.9	5.0	3.1	3.5	3.9	4.0	3.4	2.8	0.8	1.0
Pays-Bas	2.2	1.6p	3.0	2.8	2.5	1.9	1.7	1.7	1.9	1.8	1.8	1.5	1.4	-0.1	-0.1p
Autriche	3.2	1.1p	3.6	3.7	3.0	2.3	1.5	1.2	1.4	0.6	0.5	0.1	-0.3	-0.4	0.1p
Portugal	2.7	0.1	3.1	3.2	2.5	1.4	0.8	0.1	0.1	-0.6	-0.6	-1.2	-1.6	-1.4	-1.2
Slovénie	5.5	1.7	6.0	5.6	4.8	2.9	1.8	1.4	2.1	1.6	1.1	0.5	0.2	-0.6	0.1
Slovaquie	3.9	2.3	4.4	4.5	4.2	3.9	3.5	2.7	2.4	1.8	1.4	1.1	0.7	0.6	0.5
Finlande	3.9	2.6	4.6	4.7	4.4	3.5	3.4	2.5	2.7	2.0	2.1	1.5	1.6	1.2	1.3
Zone euro	3.3	1.1p	3.8	3.6	3.2	2.1	1.6	1.1	1.2	0.6	0.6	0.0	-0.1	-0.7	-0.2p
Bulgarie	12.0	5.4	11.8	11.4	11.2	8.8	7.2	6.0	5.4	4.0	3.8	3.0	2.6	1.0	1.3
Rép. tchèque	6.3	2.2	6.2	6.4	5.7	4.1	3.3	1.4	1.3	1.7	1.3	0.9	0.8	-0.1	0.0
Danemark	3.6	1.9	4.8	4.5	3.8	2.8	2.4	1.7	1.7	1.6	1.1	1.1	0.9	0.7	0.7
Estonie	10.6	3.8	11.1	10.8	10.1	8.5	7.5	4.7	3.9	2.5	0.9	0.3	-0.5	-0.4	-0.7
Lettonie	15.3	7.7	15.6	14.7	13.7	11.6	10.4	9.7	9.4	7.9	5.9	4.4	3.1	2.1	1.5
Lituanie	11.1	6.9	12.2	11.3	10.7	9.2	8.5	9.5	8.5	7.4	5.9	4.9	3.9	2.6	2.2
Hongrie	6.0	3.9	6.4	5.6	5.1	4.1	3.4	2.4	2.9	2.8	3.2	3.8	3.7	4.9	5.0
Pologne	4.2	4.0	4.4	4.1	4.0	3.6	3.3	3.2	3.6	4.0	4.3	4.2	4.2	4.5	
Roumanie	7.9	6.4	8.1	7.3	7.4	6.8	6.4	6.8	6.9	6.7	6.5	5.9	5.9	5.0	4.9
Suède	3.3	2.2	4.1	4.2	3.4	2.4	2.1	2.0	2.2	1.9	1.8	1.7	1.6	1.8	1.9
Royaume-Uni	3.6	2.9	4.7	5.2	4.5	4.1	3.1	3.0	3.2	2.9	2.3	2.2	1.8	1.8	1.6
UE	3.7	1.8p	4.3	4.2	3.7	2.8	2.2	1.8	1.8	1.3	1.3	0.8	0.6	0.2	0.6p
Islande	12.8	18.2	15.3	15.4	17.9	19.8	21.0	21.9	21.6	19.9	16.3	15.7	16.7	16.5	16.0
Norvège	3.4	3.1	4.1	4.8	5.1	3.3	2.6	2.6	2.8	2.6	2.9	2.9	3.5	2.2	1.8
EEE	3.7	1.8p	4.3	4.2	3.7	2.8	2.2	1.8	1.9	1.4	1.3	0.9	0.7	0.3r	0.6p
Suisse	2.3	0.0	3.1	2.8	2.6	1.2	0.3	-0.1	-0.1	-0.7	-0.6	-1.1	-1.2	-1.4	-1.0

 Source: Eurostat ([prc_hicp_mv12r](#), [prc_hicp_manr](#))

Tableau 3: Taux d'inflation annuels (en %) pour les groupes principaux de l'IPCH

Août 2009	Groupes principaux												
	00	01	02	03	04	05	06	07	08	09	10	11	12
Belgique	-0.7	-0.5	2.8	1.3	-6.1	2.5	0.0	-3.5	0.1	2.0	1.7	2.2	2.6
Allemagne	-0.1	-2.7	3.6	1.4	-0.8	2.0	0.9	-2.1	-1.7	2.2	-5.1	1.8	1.6
Irlande	-2.4	-4.9	7.6	-13.2	-10.9	-2.9	2.6	-4.2	0.9	-0.2	4.0	-0.6	4.3
Grèce	1.0	1.4	6.3	3.9	-6.7	1.7	2.9	-1.2	-0.4	0.9	4.5	2.0	2.4
Espagne	-0.8	-2.1	13.0	-2.2	-0.2	1.3	-1.3	-6.2	-0.7	-1.1	3.8	1.5	1.9
France	-0.2	-1.1	1.9	3.5	-0.8	1.6	0.7	-2.8	1.0	-1.5	3.7	0.9	2.4
Italie	0.1	0.9	2.7	-0.4	-2.0	1.7	3.5	-3.1	0.4	0.7	2.6	0.5	2.6
Chypre	-0.9	0.3	5.7	-6.9	-8.5	0.7	7.4	-7.6	0.0	2.1	4.6	3.4	2.8
Luxembourg	-0.2	0.7	4.3	0.4	-3.8	1.9	-0.7	-5.7	-1.1	6.3	2.1	2.6	0.4
Malte	1.0	6.3	3.6	-2.5	3.9	1.3	5.2	-4.6	0.0	0.1	5.2	-0.9	2.0
Pays-Bas	-0.1p	-0.4p	9.9p	-0.9p	-2.2p	2.2p	2.3p	-3.0p	-3.3p	-0.5p	1.5p	5.1p	1.9p
Autriche	0.1p	-0.6p	0.7p	4.8p	1.5p	2.9p	2.3p	-6.1p	-1.3p	-0.2p	-9.6p	2.0p	3.3p
Portugal	-1.2	-6.3	2.9	-2.4	2.0	1.1	-2.0	-2.3	0.0	-3.7	3.5	2.7	1.5
Slovénie	0.1	-0.4	8.5	-1.8	-5.9	3.2	2.7	-4.0	-4.2	2.2	2.9	4.4	4.2
Slovaquie	0.5	-5.9	9.0	-1.1	3.8	-2.9	8.3	-5.9	1.1	-0.8	6.4	5.3	2.0
Finlande	1.3	2.0	7.4	0.7	2.2	1.9	2.0	-3.4	-8.8	2.0	3.3	4.0	4.2
Zone euro	-0.2p	-1.2p	4.5p	0.4p	-1.3p	1.7p	1.2p	-3.2p	-0.7p	0.5p	0.6p	1.5p	2.2p
Bulgarie	1.3	-1.5	17.8	3.7	1.5	3.8	5.7	-6.4	-5.7	5.0	17.7	5.7	12.3
Rép. tchèque	0.0	-4.7	5.5	-3.9	8.8	-0.9	-5.0	-5.9	-5.8	-0.3	2.9	1.2	2.0
Danemark	0.7	-1.3	1.3	1.2	1.1	3.1	3.3	-1.8	-2.4	0.9	5.2	1.5	2.8
Estonie	-0.7	-5.3	6.9	1.6	0.7	3.1	3.0	-6.9	0.4	0.3	6.2	-3.0	7.5
Lettonie	1.5	-3.3	21.2	-5.7	3.4	-0.8	18.7	-4.4	-0.3	4.2	21.6	-3.5	3.1
Lituanie	2.2	-1.5	13.0	-9.7	10.4	0.6	16.8	-4.8	-3.0	3.0	8.1	3.9	3.3
Hongrie	5.0	2.6	9.3	2.5	7.9	4.9	5.6	3.2	3.8	4.1	1.2	6.5	6.1
Pologne	4.3	5.1	12.0	-7.6	6.6	1.9	3.4	-0.5	-0.1	3.2	2.6	4.7	5.7
Roumanie	4.9	2.4	19.9	2.5	3.4	2.4	5.5	3.7	17.7	4.7	9.6	6.4	4.6
Suède	1.9	2.7	2.9	2.0	1.6	2.4	2.2	1.0	-1.3	2.3	2.3	2.5	2.0
Royaume-Uni	1.6	2.2	4.1	-8.2	3.3	3.0	2.9	0.3	1.2	1.8	8.6	2.0	2.0
UE	0.6p	-0.2p	6.0p	-1.0p	0.3p	1.9p	1.8p	-2.4p	0.0p	1.0p	3.1p	1.8p	2.5p
Islande	16.0	15.1	35.2	29.0	14.6	27.8	13.7	12.5	7.4	19.5	4.3	9.0	10.1
Norvège	1.8	3.4	4.5	-2.7	1.1	3.3	3.7	1.5	-9.1	3.1	4.7	4.2	4.1
EEE	0.6p	-0.2p	6.0p	-1.0p	0.3p	2.0p	1.8p	-2.3p	-0.1p	1.1p	3.1p	1.8p	2.5p
Suisse	-1.0	-0.9	3.0	2.3	-3.4	0.9	0.7	-4.3	-5.5	-0.5	1.8	1.5	0.4

COICOP/IPCH codes des groupes principaux

00	IPCH (indice d'ensemble)	06	Santé
01	Produits alimentaires et boissons non alcoolisées	07	Transports
02	Boissons alcoolisées et tabac	08	Communications
03	Articles d'habillement et articles chaussants	09	Loisirs et culture
04	Logement, eau, électricité, gaz et autres combustibles	10	Enseignement
05	Ameublement, équipement ménager et entretien courant de la maison	11	Restaurants et hôtels
		12	Autres biens et services

 Source: Eurostat ([prc_hicp_manr](#))

Tableau 4: Indices (2005=100) pour quelques agrégats spéciaux

	IPCH ensemble hors ...										Énergie		AlimAlcTab*	
	... énergie		... énergie, AlimAlcTab*		... énergie, Alim* non transf.		... énergie, Alim* saison.		... tabac		Juil 2009	Août 2009	Juil 2009	Août 2009
	Juil 2009	Août 2009	Juil 2009	Août 2009	Juil 2009	Août 2009	Juil 2009	Août 2009	Juil 2009	Août 2009				
Belgique	107.20	109.25	105.37	108.14	107.06	109.43	107.23	109.50	107.07	109.35	107.36	111.47	113.60	113.16
Allemagne	106.4	106.4	105.6	105.8	106.3	106.5	106.4	106.5	107.1	107.4	115.7	117.9	109.7	109.1
Irlande	106.0	106.1	104.6	104.9	106.3	106.4	106.2	106.3	105.6	105.8	113.8	115.7	111.2	110.5
Grèce	111.43	110.18	110.48	109.18	111.49	110.38	111.53	110.48	111.34	110.36	114.28	116.84	114.47	113.39
Espagne	109.80	109.96	108.16	108.32	109.58	109.72	109.80	109.97	109.84	110.29	113.53	116.36	114.31	114.48
France	106.59	107.06	106.21	107.01	106.47	107.17	106.67	107.35	106.60	107.20	106.00	107.96	107.92	107.21
Italie	108.0	108.2	106.6	106.9	107.7	107.9	107.9	108.1	107.9	108.1	110.1	110.8	113.0	112.9
Chypre	108.42	107.95	105.28	105.44	106.68	106.78	107.49	107.54	108.56	108.76	107.65	112.63	118.64	115.99
Luxembourg	110.01	111.24	107.38	109.08	109.92	111.26	109.99	111.28	108.15	109.72	106.52	109.56	117.19	116.96
Malte	110.69	111.27	109.11	109.55	110.12	110.49	110.40	110.77	111.68	112.32	125.97	127.31	116.03	117.08
Pays-Bas	105.46	105.54p	104.10	104.31p	105.21	105.36p	105.27	105.40p	105.24	105.46p	107.33	108.82p	111.45	110.89p
Autriche	106.92r	107.26p	106.04r	106.47p	106.82r	107.21p	106.93r	107.31p	107.20r	107.64p	110.65	112.25p	111.32r	111.18p
Portugal	106.92	106.45	106.88	106.40	107.76	107.35	107.48	107.11	106.87	106.65	111.03	112.83	107.02	106.61
Slovénie	112.56	112.53	109.72	109.88	112.23	112.35	112.31	112.45	112.95	113.01	119.65	120.36	121.13	120.49
Slovaquie	109.23r	108.96	108.48r	108.48	109.63r	109.60	108.90r	108.88	110.88r	110.66	120.70	120.79	111.30	110.28
Finlande	107.91	108.27	105.57	106.25	107.42	108.01	107.73	108.30	108.17	108.64	114.39	116.13	115.82	115.11
Zone euro	107.34	107.54p	106.28	106.65p	107.18	107.50p	107.32	107.64p	107.51	107.89p	111.74	113.75p	111.25	110.82p
Bulgarie	135.08	134.85	129.60	129.75	137.00	137.12	136.53	136.65	129.65	129.83	118.08	120.64	146.81	145.62
Rép. tchèque	110.0	109.8	107.4	107.4	110.8	110.8	110.4	110.4	110.6	110.4	128.6	128.8	115.3	114.5
Danemark	108.2	108.3	106.4	106.7	107.8	108.0	107.8	107.9	108.3	108.7	109.1	110.9	114.2	113.6
Estonie	121.62	121.23	117.76	118.10	121.40	121.43	121.48	121.47	122.97	122.87	140.81	143.04	129.89	127.90
Lettonie	136.89	135.27	125.48	124.59	136.02	135.17	136.52	135.67	135.90	134.49	162.47	163.27	159.30	155.99
Lituanie	123.46	122.94	114.82	114.60	121.20	121.04	123.25	123.05	125.38	125.06	146.79	148.29	138.14	137.03
Hongrie	123.60	122.76	117.30	117.50	121.44	121.56	122.18	122.32	126.06	125.36	143.87	144.41	137.98	134.70
Pologne	111.2	110.8	107.1	107.0	110.6	110.5	111.0	111.0	112.3	111.9	128.2	127.7	119.6	118.5
Roumanie	125.66	125.23	121.80	122.02	127.65	127.90	125.81	126.02	124.30	124.00	134.91	135.68	129.13	128.06
Suède	107.50	107.57	105.39	105.51	106.92	107.05	107.14	107.24	107.99	108.18	117.24	118.53	115.22	115.13
Royaume-Uni	108.7	109.1	106.4	106.9	107.9	108.4	108.3	108.8	110.5	111.0	141.3	142.3	121.1	120.7
UE	108.43r	108.60p	106.73r	107.10p	108.10r	108.42p	108.31r	108.63p	108.93r	109.24p	117.76r	119.41p	114.57r	114.00p
Islande	142.47	143.18	141.60	142.12	142.81	143.48	142.15	142.78	143.48	144.49	153.85	158.29	145.78	147.25
Norvège	108.2	107.8	106.9	106.6	108.2	107.8	108.2	107.8	109.2	108.9	119.4	120.5	114.0	113.0
EEE	108.45r	108.61p	106.76r	107.12p	108.13r	108.44p	108.33r	108.64p	108.96r	109.26p	117.81r	119.45p	114.59r	114.02p
Suisse	103.3	103.2	103.1	103.2	103.2	103.2	103.2	103.3	103.3	103.5	104.5	107.5	104.5	103.6

* AlimAlcTab = produits alimentaires, boissons alcoolisées et tabac; Alim = produits alimentaires

Source: Eurostat ([prc_hicp_midx](#))

Commentaires

1. L'inflation dans la zone euro se mesure au moyen de l'IPCUM («indice des prix à la consommation de l'Union monétaire», tel que défini dans le règlement (CE) n° 2494/95 du Conseil du 23 octobre 1995), qui est l'agrégat officiel pour la zone euro. La zone euro couvrait initialement la Belgique, l'Allemagne, l'Irlande, l'Espagne, la France, l'Italie, le Luxembourg, les Pays-Bas, l'Autriche, le Portugal et la Finlande. Elle comprend la Grèce depuis janvier 2001, la Slovaquie depuis janvier 2007, Chypre et Malte depuis janvier 2008 et la République tchèque depuis janvier 2009. Les nouveaux États membres sont intégrés à l'IPCUM selon une formule d'indice en chaîne.
2. L'inflation dans l'UE se mesure au moyen de l'IPCE («indice européen des prix à la consommation»), tel que défini dans le règlement (CE) n° 2494/95 du Conseil du 23 octobre 1995), qui est l'agrégat officiel pour l'Union européenne. L'UE comptait 15 États membres jusqu'en avril 2004 et 25 États membres depuis mai 2004 jusqu'en décembre 2006; elle compte 27 États membres depuis janvier 2007. Les nouveaux États membres sont intégrés dans l'IPCE selon une formule d'indice en chaîne.
3. La Slovaquie a révisé son IPCH de juillet 2009, pour prendre en compte des informations supplémentaires concernant les changements des tarifs des services postaux. Cette révision n'a eu aucun impact sur le taux d'inflation de l'IPCH global. Des informations complémentaires se trouvent sur le site de l'Office statistique de la République slovaque : <http://portal.statistics.sk/showdoc.do?docid=19057>
4. L'inflation de l'EEE se mesure au moyen de l'IPCEEE («indice des prix à la consommation de l'Espace économique européen»). L'IPCEE est calculé à partir des données de l'Islande, de la Norvège et des États membres de l'UE.

Les symboles statistiques et les abréviations

p provisoire r révisé EEE Espace Economique Européen

Notes méthodologiques

Mesures de l'inflation

Le *taux annuel* mesure l'évolution des prix entre le mois pris en compte et le même mois de l'année précédente. Cette mesure est sensible à des changements récents du niveau des prix, mais peut être affectée par des effets exceptionnels dans l'un ou l'autre des mois.

Le *taux moyen sur douze mois* élimine cette volatilité en comparant la moyenne des indices des prix à la consommation harmonisés (IPCH) des douze derniers mois avec la moyenne des douze mois précédents. Cette mesure est moins sensible aux changements passagers des prix.

IPCH conçu pour la comparaison internationale

Les indices des prix à la consommation harmonisés (IPCH) sont les chiffres de l'inflation harmonisés demandés par l'article 121 du traité d'Amsterdam (109 J du traité sur l'Union européenne). Ils sont conçus pour permettre la comparaison internationale de l'évolution des prix à la consommation. Ils mettent l'accent sur la qualité et la comparabilité entre les indices des différents pays ainsi que sur leurs mouvements relatifs.

L'IPCUM est utilisé par la Banque centrale européenne (BCE) comme l'indicateur de la stabilité des prix dans la zone euro (voir le [communiqué de presse de la BCE](#) du 8 mai 2003).

Les IPCH des États membres sont fournis par les instituts nationaux de statistique; l'IPCUM, l'IPCE et l'IPCEEE sont élaborés par Eurostat. L'IPCH est calculé en tant qu'indice-chaîne annuel, les poids des différents pays pouvant être modifiés chaque année. Les agrégats de l'IPCH sont calculés comme des moyennes pondérées des IPCH en prenant les pondérations des pays et les sous-indices concernés. Le poids d'un pays est proportionnel à la part de sa dépense monétaire de consommation finale des ménages dans le total de la zone euro. Il est exprimé en euros pour l'IPCUM, et en standards de pouvoir d'achat pour l'IPCE et pour l'IPCEEE. L'IPCUM est considéré comme une seule entité à l'intérieur de l'IPCE et de l'IPCEEE depuis 1999.

Informations supplémentaires

Une centaine de sous-indices IPCUM, IPCE, IPCEEE et IPCH et plus de trente agrégats spéciaux, avec les pondérations correspondantes, sont disponibles dans la base de données d'Eurostat.

<http://epp.eurostat.ec.europa.eu/portal/page/portal/hicp/data/database>

Pour de plus amples informations, veuillez consulter la section du site web d'Eurostat consacrée aux IPCH:

<http://epp.eurostat.ec.europa.eu/portal/page/portal/hicp/introduction>

Pour en savoir plus

European Statistical Data Support :

Vous trouverez sur notre site internet des informations sur ce réseau de centres d'appui :

<http://ec.europa.eu/eurostat/>

Fin de rédaction : 17.09.2009

Données extraites le : 16.09.2009

ISSN 1977-0367

Numéro de catalogue : KS-QA-09-038-FR-N

© Communautés européennes, 2009