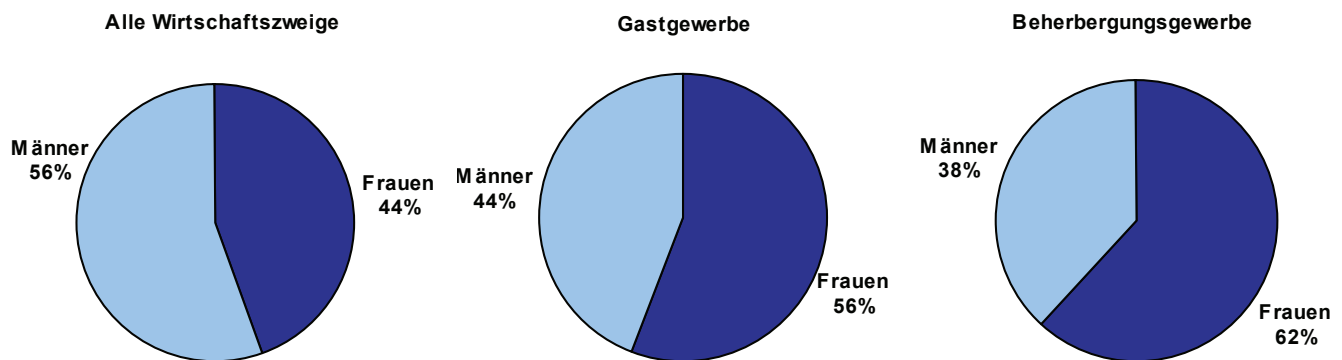


Autoren: Christophe DEMUNTER, Chryssanthi DIMITRAKOPOULOU

## Beherbergungsgewerbe schafft wichtige Arbeitsplätze für Frauen

Abb. 1: Erwerbstätige nach Wirtschaftszweigen und Geschlecht (EU-27, 2006)

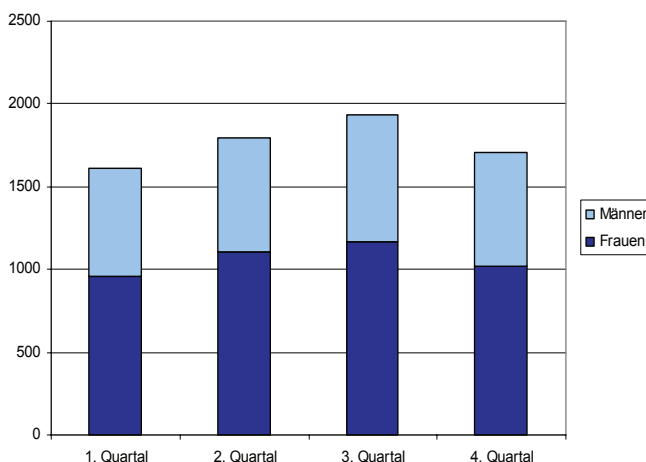


Hinweis: Der Wert für das „Beherbergungsgewerbe“ der EU-27 enthält Schätzungen für BE, DK, IE, CY, LV, SI, UK.

Quelle: Eurostat, EU-Arbeitskräfteerhebung

### Erwerbstätigkeit im Beherbergungsgewerbe ist stark saisonabhängig

Abb. 2: Erwerbstätige im Beherbergungsgewerbe nach Geschlecht (EU-27, 2006) - in Tsd.

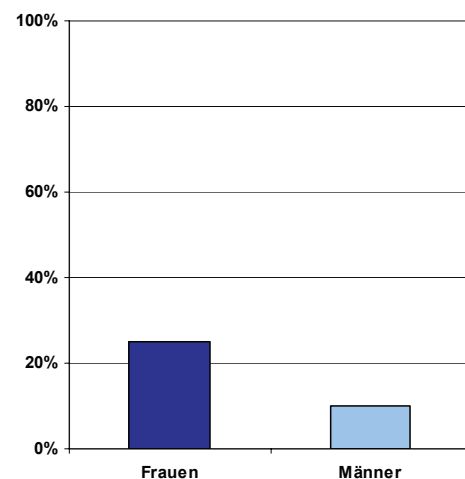


Hinweis: Der Wert für die EU-27 enthält Schätzungen für BE, DK, IE, CY, LV, SI, UK

Quelle: Eurostat, EU-Arbeitskräfteerhebung

### 25 % der Frauen sind im Beherbergungsgewerbe teilzeitbeschäftigt

Abb. 3: Anteil der Teilzeitbeschäftigten im Beherbergungsgewerbe nach Geschlecht (EU-27, 2006)



Hinweis: Der Wert für die EU-27 enthält Schätzungen für BE, DK, IE, CY, LV, SI, UK

Quelle: Eurostat, EU-Arbeitskräfteerhebung

# In fast allen EU-Mitgliedstaaten stellen Frauen im Gastgewerbe die Mehrheit der Erwerbstätigen

Tab. 1: Erwerbstätige insgesamt und Anteil erwerbstätiger Frauen nach Wirtschaftszweigen (2006) – in Tsd.

	Alle Wirtschaftszweige		Gastgewerbe		Beherbergungsgewerbe	
	'000	Erwerbstätige	Erwerbstätige	Anteil von Frauen	Erwerbstätige	Anteil von Frauen
<b>EU-27</b>	213 649	44,5%	8 965	55,7%	2 180	61,6%
<b>BE</b>	4 216	44,1%	138	50,3%	:	:
<b>BG</b>	3 139	46,9%	158	62,1%	36	66,0%
<b>CZ</b>	4 826	43,3%	189	55,3%	46	56,6%
<b>DK</b>	2 792	46,7%	77	55,2%	18	56,7%
<b>DE</b>	37 267	45,7%	1 371	60,1%	367	71,7%
<b>EE</b>	650	50,3%	26	75,5%	(8)	.
<b>IE</b>	2 017	42,4%	116	57,2%	:	:
<b>EL</b>	4 453	38,8%	301	43,9%	71	51,6%
<b>ES</b>	19 693	40,6%	1 424	54,3%	325	60,0%
<b>FR</b>	24 743	46,3%	891	49,3%	249	54,3%
<b>IT</b>	23 187	39,3%	1 163	49,0%	239	54,2%
<b>CY</b>	356	43,5%	26	54,5%	:	:
<b>LV</b>	1 072	50,0%	34	94,9%	:	:
<b>LT</b>	1 502	49,6%	38	82,7%	.	.
<b>LU</b>	.	.	.	.	.	.
<b>HU</b>	3 934	45,5%	164	57,5%	36	55,2%
<b>MT</b>	152	31,5%	11	28,2%	6	(26.8%)
<b>NL</b>	8 241	44,9%	335	52,2%	73	55,8%
<b>AT</b>	3 917	45,1%	242	65,0%	78	70,1%
<b>PL</b>	14 459	44,7%	266	67,9%	75	68,9%
<b>PT</b>	5 181	46,0%	277	62,4%	52	60,1%
<b>RO</b>	9 449	46,0%	145	66,0%	36	64,1%
<b>SI</b>	969	46,2%	38	67,4%	:	:
<b>SK</b>	2 295	43,8%	103	64,4%	25	72,3%
<b>FI</b>	2 461	48,4%	76	71,6%	14	64,9%
<b>SE</b>	4 426	47,3%	134	52,7%	36	63,6%
<b>UK</b>	28 253	46,6%	1 221	56,0%	:	:
<b>HR</b>	1 548	44,8%	84	51,9%	35	(59.0%)
<b>CH</b>	4 051	45,4%	160	59,1%	49	59,6%
<b>IS</b>	:	:	:	:	:	:
<b>NO</b>	2 346	47,2%	69	63,5%	25	69,4%

Beherbergungsgewerbe: Der Wert für die EU-27 enthält Schätzungen für BE, DK, IE, CY, LV, SI, UK.

": keine Daten verfügbar. ".": Außerst unzuverlässige Daten, die nicht veröffentlicht werden können.

Daten in Klammern: Geringere Zuverlässigkeit infolge der Stichprobengröße.

Quelle: Eurostat, EU-Arbeitskräfteerhebung

## METHODIK

### WIRTSCHAFTSZWEIGE:

Als Wirtschaftszweigsystematik wurde die NACE Rev. 1, die statistische Systematik der Wirtschaftszweige, verwendet.

Das „Gastgewerbe“ entspricht Abteilung 55 der NACE Rev. 1, das „Beherbergungsgewerbe“ den Klassen 55.1 (Hotels, Gasthöfe, Pensionen und Hotels garnis) und 55.2 (Sonstiges Beherbergungsgewerbe) dieser Abteilung.

### SOURCES AND DEFINITIONS:

#### Arbeitskräfteerhebung (AKE)

Zur Analyse der Beschäftigung werden Informationen aus der Arbeitskräfteerhebung als Quelle verwendet. Die AKE ist so konzipiert, dass die Beschäftigung von der Angebotsseite her betrachtet und damit die gesamte Wirtschaft abgedeckt wird. Rechtsgrundlage für die Arbeitskräfteerhebung der Europäischen Union sind Rechtsakte des Rates und des Parlaments sowie Durchführungsbestimmungen der Kommission. Wichtigster Rechtsakt ist die Verordnung (EG) Nr. 577/98 des Rates vom 9. März 1998 zur

Durchführung einer Stichprobenerhebung über Arbeitskräfte in der Gemeinschaft (ABl. Nr. L 77/3). Sie enthält Bestimmungen zum Stichprobenplan, zu den Erhebungsmerkmalen und den Entscheidungsprozessen.

Daten für **Luxemburg** wurden nicht verwendet, da der dortige Arbeitsmarkt zu stark durch Pendler aus Belgien, Deutschland und Frankreich beeinflusst wird.

#### Definition von in der Veröffentlichung verwendeten Fachbegriffen:

Erwerbstätige sind Personen im Alter von mindestens 15 Jahren (ES, UK, mindestens 16 Jahre; DK, EE, HU, LV, SE (vor 2001), FI: 15-74; IS und NO: 16-74), die in der Berichtswoche mindestens eine Stunde gegen Entgelt, zur Gewinnerzielung oder zur Mehrung des Familieneinkommens gearbeitet haben oder nicht gearbeitet haben, aber einen Arbeitsplatz hatten, von dem sie vorübergehend abwesend waren, zum Beispiel wegen Krankheit, Urlaub, Streik, Ausbildung oder Weiterbildung.

## WEITERE INFORMATIONEN

### European Statistical Data Support

Kontakt-Informationen zu diesem Unterstützungsnetz finden Sie auf der Eurostat Webseite:

<http://ec.europa.eu/eurostat> → Dienste: Hilfe/Datenunterstützung

**Tourismusstatistik:** [http://epp.eurostat.ec.europa.eu/pls/portal/url/page/PGP\\_DS\\_TOURISM/PGE\\_DS\\_TOURISM\\_01](http://epp.eurostat.ec.europa.eu/pls/portal/url/page/PGP_DS_TOURISM/PGE_DS_TOURISM_01)