

Tendances du tourisme estival en 2006

Auteur : Chryssanthi DIMITRAKOPOULOU

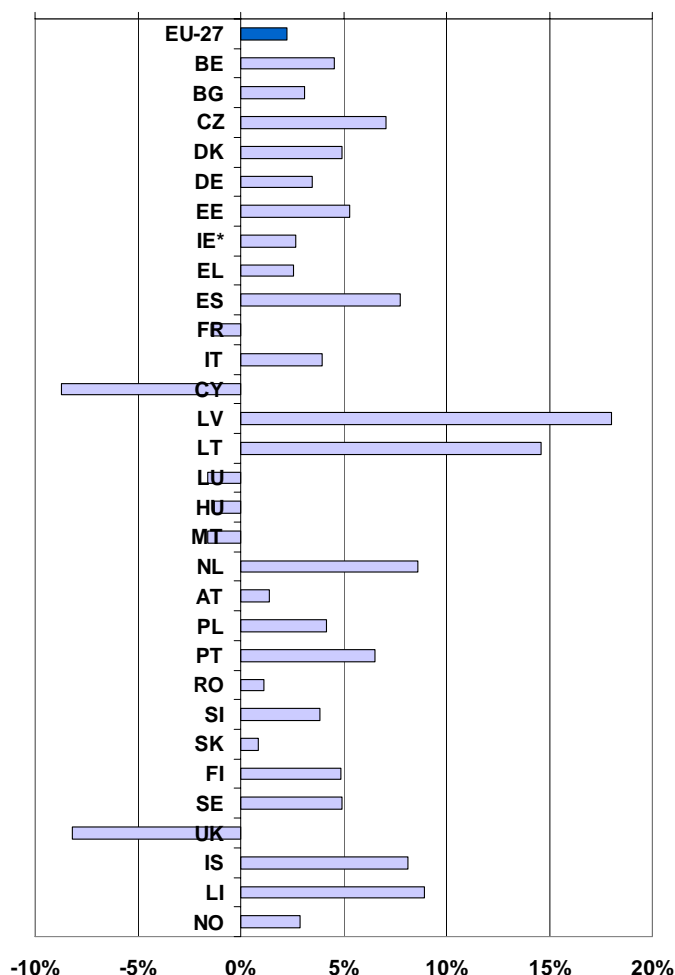
INDUSTRIE, COMMERCE ET SERVICES

8/2007

POPULATION ET CONDITIONS SOCIALES

Le nombre de nuitées dans les hôtels et établissements assimilés en EU-27 a enregistré une hausse de 15,7 millions ou 2,3% pendant la saison estivale¹ 2006 par rapport à la même période en 2005.

Graphique 1: Variation en pourcentage du nombre de nuitées en hôtels et établissements assimilés, résidents et non-résidents, juin-septembre 2006 par rapport à la même période en 2005



(*) IE: Les données viennent de l'enquête de la demande touristique et pourraient pour cette raison ne pas être comparables.

Source: Eurostat, Statistiques du tourisme

¹ La saison estivale comprend les mois de juin à septembre de la même année.

L'augmentation du nombre de nuitées dans les hôtels et établissements assimilés dans l'UE était presque exclusivement due aux non-résidents (15,4 millions).

Tableau 1: Nuitées dans les hôtels et établissements assimilés, non-résidents et résidents, juin-septembre 2006 par rapport à la même période en 2005

('000)	Juin - Septembre 2005				Juin - Septembre 2006				Changement (en %) 2006/2005		
	Total	dont:		Non-résidents en % du total	Total	dont:		Non-résidents en % du total	Total	dont:	
		Non-résidents	Résidents			Non-résidents	Résidents			Non-résidents	Résidents
EU-27	692 563	324 333	368 230	46,8%	708 258	339 731	368 527	48,0%	2,3%	4,7%	0,1%
BE	5 664	3 852	1 812	68,0%	5 923	3 924	1 999	66,2%	4,6%	1,9%	10,3%
BG	11 236	9 360	1 876	83,3%	11 587	9 536	2 050	82,3%	3,1%	1,9%	9,3%
CZ	10 080	6 604	3 476	65,5%	10 794	6 982	3 811	64,7%	7,1%	5,7%	9,6%
DK	4 590	2 437	2 154	53,1%	4 816	2 439	2 377	50,6%	4,9%	0,1%	10,4%
DE	82 774	16 009	66 765	19,3%	85 666	18 135	67 532	21,2%	3,5%	13,3%	1,1%
EE	1 575	1 297	278	82,4%	1 658	1 284	375	77,4%	5,3%	-1,0%	34,8%
IE*	12 372	8 510	3 862	68,8%	12 701	9 122	3 579	71,8%	2,7%	7,2%	-7,3%
EL	37 021	29 603	7 418	80,0%	37 971	30 830	7 141	81,2%	2,6%	4,1%	-3,7%
ES	120 263	70 479	49 784	58,6%	129 611	76 657	52 954	59,1%	7,8%	8,8%	6,4%
FR	84 127	33 745	50 382	40,1%	82 893	32 129	50 764	38,8%	-1,5%	-4,8%	0,8%
IT	126 341	48 155	78 186	38,1%	131 364	52 095	79 269	39,7%	4,0%	8,2%	1,4%
CY	8 074	7 421	653	91,9%	7 371	6 715	656	91,1%	-8,7%	-9,5%	0,4%
LV	1 019	726	293	71,2%	1 203	850	353	70,7%	18,0%	17,1%	20,3%
LT	969	696	273	71,8%	1 111	749	362	67,4%	14,6%	7,6%	32,5%
LU	545	511	34	93,8%	536	508	28	94,8%	-1,6%	-0,5%	-17,7%
HU	7 213	4 184	3 029	58,0%	7 120	3 856	3 263	54,2%	-1,3%	-7,8%	7,7%
MT	3 478	3 393	85	97,5%	3 422	3 305	117	96,6%	-1,6%	-2,6%	36,6%
NL	11 733	5 981	5 752	51,0%	12 741	6 460	6 281	50,7%	8,6%	8,0%	9,2%
AT	29 120	21 296	7 824	73,1%	29 531	21 405	8 126	72,5%	1,4%	0,5%	3,9%
PL	8 582	3 746	4 835	43,7%	8 940	3 566	5 374	39,9%	4,2%	-4,8%	11,1%
PT	16 385	10 927	5 458	66,7%	17 451	11 874	5 578	68,0%	6,5%	8,7%	2,2%
RO	9 108	1 781	7 326	19,6%	9 211	1 525	7 687	16,6%	1,1%	-14,4%	4,9%
SI	2 171	1 545	626	71,2%	2 254	1 575	679	69,9%	3,8%	2,0%	8,4%
SK	2 811	1 566	1 245	55,7%	2 834	1 638	1 196	57,8%	0,8%	4,6%	-3,9%
FI	5 868	1 675	4 193	28,5%	6 154	1 833	4 321	29,8%	4,9%	9,5%	3,1%
SE	9 564	2 735	6 829	28,6%	10 035	2 799	7 236	27,9%	4,9%	2,3%	6,0%
UK	79 880	26 100	53 780	32,7%	73 360	27 940	45 420	38,1%	-8,2%	7,0%	-15,5%
IS	978	801	176	82,0%	1 057	873	184	82,6%	8,1%	8,9%	4,4%
LI	41	41	1	98,3%	45	43	1	96,8%	8,9%	7,2%	104,7%
NO	7 782	2 746	5 036	35,3%	8 008	2 823	5 185	35,2%	2,9%	2,8%	3,0%

(*) IE: Les données viennent de l'enquête de la demande touristique et pourraient pour cette raison ne pas être comparables.

Source: Eurostat, Statistiques du tourisme

Le taux d'occupation nets par places-lits dans les hôtels et établissements assimilés pendant le mois record a été supérieur à 80% dans trois États Membres (Chypre, Grèce et Malte) et inférieur à 50% dans dix autres États Membres

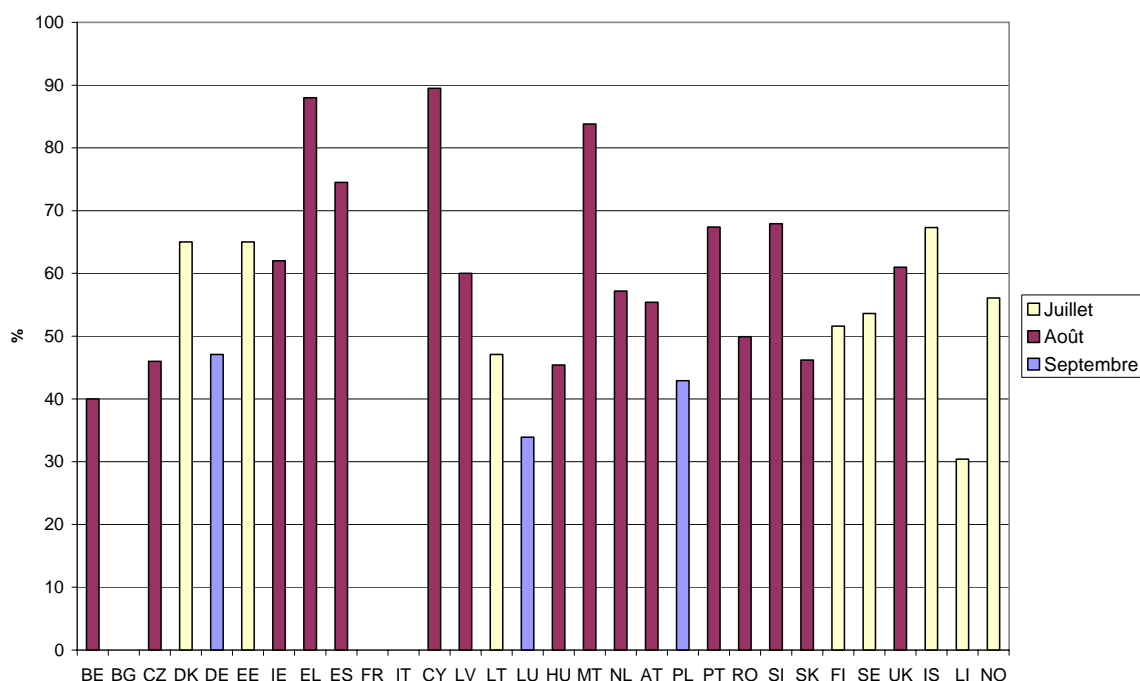
Tableau 2: Taux d'occupation nets dans les hôtels et établissements assimilés

%	Saison estivale 2005				Saison estivale 2006				Variation en (%)			
	Juin	Juillet	Août	Sept.	Juin	Juillet	Août	Sept.	Juin	Juillet	Août	Sept.
BE	36,2	37,5	41,6	39,4	38,3	38,9	40,0	39,4	2,1	1,4	-1,6	0,0
BG*	32,8	54,4	54,4	54,4	30,6	47,4	47,4	47,4	-2,2	-7,0	-7,0	-7,0
CZ	37,6	41,9	45,8	39,7	38,3	41,7	46,0	41,0	0,7	-0,2	0,2	1,3
DK	49,0	63,0	58,0	48,0	51,0	65,0	60,0	50,0	2,0	2,0	2,0	2,0
DE	38,9	40,2	44,3	44,6	40,8	41,1	43,5	47,1	1,9	0,9	-0,8	2,5
EE	53,0	70,0	61,0	48,0	54,0	65,0	59,0	47,0	1,0	-5,0	-2,0	-1,0
IE	55,0	57,0	60,0	51,0	52,0	57,0	62,0	53,0	-3,0	0,0	2,0	2,0
EL	63,9	80,3	91,4	72,6	67,9	82,7	88,0	73,2	4,0	2,4	-3,4	0,6
ES	57,0	65,1	73,9	63,4	61,0	67,9	74,5	64,7	4,0	2,8	0,6	1,3
FR	:	:	:	:	:	:	:	:	:	:	:	:
IT	47,3	56,8	64,3	45,2	:	:	:	:	:	:	:	:
CY	69,7	79,1	93,2	76,5	71,8	78,4	89,5	73,9	2,1	-0,7	-3,7	-2,6
LV	45,7	54,8	53,3	39,4	41,2	51,5	60,0	36,6	-4,5	-3,3	6,7	-2,8
LT	39,8	46,8	45,2	34,5	43,7	47,1	47,0	38,6	3,9	0,3	1,8	4,1
LU	31,3	33,7	35,3	32,9	32,7	32,7	33,8	33,9	1,4	-1,0	-1,5	1,0
HU	33,1	39,5	43,5	35,9	34,5	41,8	45,4	37,1	1,4	2,3	1,9	1,2
MT	66,5	81,1	87,0	70,4	61,2	77,8	83,8	63,9	-5,3	-3,3	-3,2	-6,5
NL	47,8	49,7	56,2	48,6	52,6	53,1	57,2	54,3	4,8	3,4	1,0	5,7
AT	35,9	47,5	58,1	40,2	38,2	48,1	55,4	42,4	2,3	0,6	-2,7	2,2
PL	41,5	41,8	44,3	42,3	41,1	41,3	42,8	42,9	-0,4	-0,5	-1,5	0,6
PT	45,4	50,9	63,2	50,0	47,3	54,5	67,4	53,2	1,9	3,6	4,2	3,2
RO	37,8	45,5	51,1	37,2	32,7	44,6	49,9	35,8	-5,1	-0,9	-1,2	-1,4
SI	52,7	59,3	70,0	57,8	55,9	59,2	67,9	57,1	3,2	-0,1	-2,1	-0,7
SK	38,9	41,6	47,1	39,6	38,9	42,7	46,2	39,9	0,0	1,1	-0,9	0,3
FI	37,8	49,2	41,0	36,1	40,4	51,6	43,2	39,7	2,6	2,4	2,2	3,6
SE	36,6	51,6	44,4	37,7	36,9	53,6	45,5	38,6	0,3	2,0	1,1	0,9
UK	51,0	55,0	56,0	52,0	53,0	58,0	61,0	57,0	2,0	3,0	5,0	5,0
IS	46,4	64,0	59,4	35,4	47,1	67,3	60,1	39,7	0,7	3,3	0,7	4,3
LI	23,6	27,8	30,7	22,9	25,3	30,4	28,0	26,4	1,7	2,6	-2,7	3,5
NO	45,8	54,9	49,7	37,7	45,3	56,1	50,1	38,9	-0,5	1,2	0,4	1,2

(*) BG: Les chiffres de juillet, août et septembre sont identiques parce qu'ils sont basés sur des données trimestrielles.

Source: Eurostat, Statistiques du tourisme

Graphique 2: Taux d'occupation dans les hôtels et établissements assimilés pendant le mois record, saison estivale 2006



Données non disponibles pour BG, FR et IT

Source: Eurostat, Statistiques du tourisme

NOTES METHODOLOGIQUES

CONCEPTS ET DEFINITIONS

Taux d'occupation nets

Le taux d'occupation net par places-lits au cours d'un mois est obtenu en divisant le total des nuitées par le produit des places-lits offertes par le nombre de jours où les lits sont effectivement disponibles (indépendamment des fermetures saisonnières ou d'autres fermetures temporaires pour entretien, par décision de police, etc.) pour un même groupe d'établissements, le quotient étant ensuite multiplié par 100 pour obtenir un pourcentage.

Hôtels et établissements assimilés

Hôtels, hôtels-appartements, motels, relais pour routiers, hôtels balnéaires, clubs de vacances et autres établissements similaires qui fournissent des services hôteliers allant au-delà du service des lits et du nettoyage des chambres et des installations sanitaires. Les établissements assimilés sont d'autres types de logements loués à la chambre et dotés de services hôteliers limités, y compris le service des lits et le nettoyage des chambres et des sanitaires quotidiennement.

Codes pays

EU-27: Union Européenne	IE: Irlande	LT: Lituanie	PT: Portugal	IS: Islande
BG: Bulgarie	EL: Grèce	LU: Luxembourg	RO: Roumanie	LI: Liechtenstein
BE: Belgique	ES: Espagne	HU: Hongrie	SI: Slovénie	NO: Norvège
CZ: République tchèque	FR: France	MT: Malta	SK: Slovaquie	
DK: Danemark	IT: Italie	NL: Pays-Bas	FI: Finlande	
DE: Allemagne	CY: Chypre	AT: Autriche	SE: Suède	
EE: Estonie	LV: Lettonie	PL: Pologne	UK: Royaume-Uni	

Symboles

":." données pas disponibles ou pas fiables

POUR EN SAVOIR PLUS

European Statistical Data Support

Vous trouverez sur le site internet d'Eurostat des informations sur ce réseau de centres d'appui : <http://ec.europa.eu/eurostat> → Services : Aide/Centre d'appui