

MEDSTAT

STATISTIQUES

EURO-MÉDITERRANÉENNES



COMMISSION
EUROPÉENNE



THÈME
Statistiques
Régionales
et Générales

Europe Direct est un service destiné à vous aider à trouver des réponses aux questions que vous vous posez sur l'Union européenne.

Un numéro unique gratuit (*):

00 800 6 7 8 9 10 11

(*) Certains opérateurs de téléphonie mobile ne permettent pas l'accès aux numéros 00 800 ou peuvent facturer ces appels.

De nombreuses autres informations sur l'Union européenne sont disponibles sur l'internet via le serveur Europa (<http://europa.eu.int>).

Luxembourg: Office des publications officielles des Communautés européennes, 2005

ISBN 92-79-00328-3

ISSN 1561-4034

© Communautés européennes, 2005

| | |
|---|-----------|
| Symboles et abréviations | 3 |
| Contacts..... | 4 |
| Démographie, Conditions de vie | 5 |
| Principales données démographiques (2003) | 5 |
| Conditions de vie (2003)..... | 7 |
| Activités Economiques | 9 |
| Produit Intérieur Brut..... | 9 |
| Emploi par secteur d'activité (2003)..... | 11 |
| Investissements..... | 13 |
| Agriculture et territoire (2003) | 15 |
| Commerces et infrastructures | 17 |
| Commerce extérieur | 17 |
| Commerce et infrastructures | 19 |
| Réseau routier..... | 19 |
| Réseau ferroviaire | 21 |
| Environnement..... | 23 |
| Prélèvement d'eau selon la catégorie (millions de m ³) | 23 |
| Population raccordée aux stations d'épurations (2002)..... | 25 |

Avant-propos

Dans la déclaration adoptée lors de la conférence de Barcelone (27-28 novembre 1995), les 27 partenaires de l'époque (15 Etats membres de l'Union et 12 partenaires méditerranéens), ont lancé un nouveau partenariat dans les domaines politique, économique, social et culturel. Dans le domaine de la statistique, le programme MEDSTAT I a été la traduction concrète de ce partenariat. Par le renforcement institutionnel des Instituts Nationaux de la Statistique (INS) et autres acteurs des Systèmes Statistiques des partenaires euro-méditerranéens MEDSTAT a contribué de manière significative à l'établissement d'un système de collecte, d'échanges et de diffusion de données fiables, harmonisées et récentes.

Les données présentées dressent un portrait récent de la situation des partenaires euro-méditerranéens élaboré sur base de leurs principales caractéristiques socio économiques.

La Commission Européenne entend poursuivre la consolidation de ce partenariat en lançant la deuxième phase du programme statistique pour la région méditerranéenne MEDSTAT, dont les objectifs principaux sont la couverture des exigences de la déclaration de Barcelone en matière socio-économiques et la mise à disposition des données nécessaires aux décideurs politiques. La principale difficulté, donc le mérite, d'une telle initiative réside dans l'effort qui a dû être déployé par les services de la Commission et ses partenaires pour intégrer les meilleurs standards techniques et garantir l'efficacité opérationnelle et la cohérence avec les objectifs politiques qui en sont à l'origine.

Dans les années à venir, tout en préservant les spécificités du partenariat Euro-méditerranéen, la coopération statistique avec les partenaires de la région devra répondre aux exigences accrues de fiabilité, comparabilité et pertinence des données statistiques associées aux dimensions socio-économiques et politiques de la Politique Européenne de Voisinage.

(1) - EU-25 : Belgique, Danemark, République Tchèque, Allemagne, Estonie, Grèce, Espagne, France, Irlande, Italie, Chypre, Lituanie, Luxembourg, Hongrie, Malte, Pays-Bas, Autriche, Pologne, Slovénie, République Slovaque, Finlande, Suède, Royaume-Uni.

- AELE (Association Européenne de Libre Echange): Islande, Liechtenstein, Norvège, Suisse

- La zone méditerranéenne : Algérie, Egypte, Israël, Liban, Jordanie, Maroc, Autorité Palestinienne, Syrie, Tunisie, Turquie.

Les données sur les pays méditerranéens sont fournies par les sources statistiques officielles (Institut statistique, Banque centrale et ministère des finances) et sont compilées par Eurostat. Les données sur les Etats membres de l'UE et les pays de l'AELE proviennent des bases de données Eurostat

Symboles et abréviations

| | |
|-------|---|
| - | Nulle |
| 0 | Inférieur a la moitié de l'unité considérée |
| : | Donnée non disponible |
| E | Estimation |
| P | Données provisoires |
| EU-25 | Union Européenne |
| BE | Belgique |
| CZ | République Tchèqu |
| DK | Danemark |
| DE | Allemagne |
| EE | Estonie |
| EL | Grèce |
| ES | Espagne |
| FR | France |
| IE | Irlande |
| IT | Italie |
| CY | Chypre |
| LV | Lettonie |
| LT | Lituanie |
| LU | Luxembourg |
| HU | Hongrie |
| MT | Malte |
| NL | Pays-Bas |
| AT | Autriche |
| PL | Pologne |
| PT | Portugal |
| SI | Slovénie |
| SK | République Slovaque |
| FI | Finlande |
| SE | Suède |
| UK | Royaume-Uni |
| AELE | Association Européenne de Libre Echange |
| IS | Islande |
| NO | Norvège |
| CH | Suisse |
| MED | |
| DZ | Algérie |
| EG | Egypte |
| IL | Israël |
| JO | Jordanie (Royaume Haschémite de) |
| LB | Liban |
| MA | Maroc |
| PS | Autorité palestinienne |
| SY | République arabe syrienne |
| TN | Tunisie |
| TR | Turquie |

| <i>État</i> | <i>Institution</i> | <i>Adresse</i> | <i>Site internet</i> |
|------------------------|--|---|---|
| Algérie | Office National des Statistique (ONS) | 8 & 10 rue des Moussebilines BP 202 Ferhat Boussaad 16100 ALGER | http://www.ons.dz |
| Egypte | Central Agency for Public Mobilisation and Statistics (CAPMAS) | Salah Salem Street - Nasr City - PO Box 2086, Cairo | http://www.capmas.gov.eg/ |
| Israël | Central Bureau of Statistics (CBS) | 66, Kanfey Nesharim Street, POB 34525 - Jerusalem 91342 | http://www.cbs.gov.il/reader |
| Jordanie | Department of Statistics (DOS) | PO Box 2015, Jubahia, 11181 Amman | http://www.dos.gov.jo/ |
| Liban | Administration Centrale de la Statistique (ACS) | Rue Kantari, - Immeuble "Finances et Commerce" - 5ème étage, Beyrouth | http://www.cas.gov.lb |
| Maroc | Direction de la Statistique (DS) | Rue Mohamed Belhassan El Ouazzani, Haut-Agdal - 10001 Rabat | http://www.statistic-hcp.ma/ |
| Autorité Palestinienne | Palestinian Central Bureau of Statistics (PCBS) | Al Bireh Office; PO Box 1647, Ramallah, the West Bank via Israel, Palestine | http://www.pcbs.org/ |
| Syrie | Central Bureau of Statistics (CBS) | Abdel Malek Ben Marwan Street - Abu Rumaneh - PO Box 1317 Damascus | http://www.cbssyr.org/ |
| Tunisie | Institut National de la Statistique (INS) | 70, Rue Echem - Belvédère 1002 Tunis, | http://www.ins.nat.tn/ |
| Turquie | Turkish Statistical Institute (Turkstat) | 114 Necatibey Caddesi - 06100 Ankara | http://www.tuik.gov.tr/ |

Principales données démographiques (2003)

| | Population 2003 et évolutions récentes | | | Proportion de moins de 15 ans (2003) | Proportion de plus de 65 ans (2003) | Espérance de vie (années, 2002) | | Taux de fécondité (naissances par femme, 2003) | |
|------|---|---|---|---|--|------------------------------------|-------------------|--|---|
| | Popu- lation 2003 (millions d'habi- tants) | Taux d'évo- lution annuelle (1990- 1996, %) | Taux d'évo- lution annuelle (1997- 2003, %) | | | Hommes | Femmes | | |
| MED | 247,42 | 1,83 | 1,12 | 22,7 | 3,4 | | | | |
| DZ | 31,85 | 2,23 | 1,55 | 30,7 | 5,0 | 72,9 | 74,9 | 2,4 | |
| EG | 67,97 | 2,08 | 1,99 | 33,5 | 4,3 | 67,5 | 71,9 | 3,1 | |
| IL | 6,63 | 3,52 | 2,38 | 28,4 | 9,9 | 81,5 | 77,5 | 2,9 | |
| JO | 5,48 | 5,79 | 2,96 | 37,8 ⁽¹⁾ | 3,5 ⁽¹⁾ | 70,6 | 72,4 | 3,7 | |
| LB | 4,50 | 1,93 | 1,37 | 30,3 | 5,9 | 69,1 | 72,7 | 2,2 | |
| MA | 30,09 | 1,76 | 1,63 | 30,2 | 5,2 | 68,5 | 72,7 | 2,5 | |
| PS | 3,51 | : | 3,97 | 46,3 | 3,1 | 71,2 | 72,7 | 5,6 | |
| SY | 17,32 | 3,01 | 2,59 | 39,6 | 3,1 | 69,6 | 70,0 | 3,8 | |
| TN | 9,84 | 1,83 | 1,10 | 27,4 | 6,7 | 71,1 | 75,1 | 2,1 | |
| TR | 70,23 | 1,89 | 1,53 | 29,2 | 5,6 | 68,6 | 73,4 | 2,2 | |
| UE | 454,58 | 0,33 | 0,23 | 16,4 | 16,3 | | | | |
| BE | 10,36 | 0,32 | 0,30 | 17,3 | 17 | 75,1 | 81,1 | 1,6 | e |
| CZ | 10,20 | -0,07 | -0,17 | 15,2 | 13,9 | 72 | 78,5 | 1,2 | e |
| DK | 5,38 | 0,37 | 0,34 | 18,9 | 14,8 | 74,9 | 79,5 | 1,8 | |
| DE | 82,54 | 0,56 | 0,11 | 14,7 | 17,5 | 75,5 | 81,3 | 1,3 | |
| EE | 1,36 | -1,61 | -0,60 | 16,6 | 15,9 | 65,3 | 77,1 | 1,4 | e |
| EL | 11,01 | 0,89 | 0,40 | 14,6 | 17,5 | 75,4 | 80,7 | 1,3 | e |
| ES | 41,55 | 0,24 | 0,86 | 14,5 | 16,9 | 77,2 | 83,7 | 1,3 | p |
| FR | 59,64 | 0,40 | 0,43 | 18,6 | 16,3 | 75,8 | 82,9 | 1,9 | e |
| IE | 3,96 | 0,53 | 1,36 | 20,9 | 11,1 | 75,2 | 80,3 | 2,0 | e |
| IT | 57,32 | 0,04 | 0,13 | 14,2 | 19 | 76,9 | 82,9 | 1,3 | |
| CY | 0,72 | 2,30 | 1,19 | 20 | 11,8 | 76,1 ⁽¹⁾ | 81 ⁽¹⁾ | 1,5 | e |
| LV | 2,33 | -1,28 | -0,79 | 15,4 | 15,9 | 65,5 | 76,8 | 1,3 | e |
| LT | 3,46 | -0,36 | -0,59 | 17,7 | 14,7 | 66,3 | 77,7 | 1,3 | p |
| LU | 0,45 | 1,37 | 1,22 | 18,8 | 14 | 74,9 | 81,5 | 1,6 | p |
| HU | 10,14 | -0,09 | -0,26 | 15,9 | 15,4 | 68,4 | 76,7 | 1,3 | |
| MT | 0,40 | 0,87 | 1,01 | 18,2 | 12,8 | 75,9 | 81 | 1,4 | p |
| NL | 16,19 | 0,66 | 0,66 | 18,5 | 13,7 | 76,1 | 80,8 | 1,8 | e |
| AT | 8,10 | 0,66 | 0,29 | 16,3 | 15,5 | 76 | 81,8 | 1,4 | p |
| PL | 38,22 | 0,25 | -0,18 | 17,2 | 12,8 | 70,5 | 78,9 | 1,2 | p |
| PT | 10,41 | 0,08 | 0,55 | 15,7 | 16,7 | 74 | 80,5 | 1,4 | e |
| SI | 2,00 | -0,05 | 0,07 | 14,6 | 14,8 | 72,7 | 80,5 | 1,2 | e |
| SK | 5,38 | 0,25 | 0,00 | 17,6 | 11,5 | 69,9 | 77,8 | 1,2 | e |
| FI | 5,21 | 0,47 | 0,24 | 17,6 | 15,3 | 75,1 | 81,8 | 1,8 | e |
| SE | 8,94 | 0,60 | 0,18 | 17,8 | 17,2 | 77,9 | 82,4 | 1,7 | |
| UK | 59,33 | 0,36 | 0,12 | 18,3 | 16 | 76,2 | 80,7 | 1,7 | |
| AELE | 12,19 | 0,79 | 0,58 | 17,9 | 15,2 | | | | e |
| CH | 7,314 | 0,95 | 0,54 | 16,5 | 15,7 | 77,8 | 83 | 1,4 | e |
| IS | 0,289 | 0,91 | 1,12 | 22,6 | 11,8 | 78,7 | 82,5 | 2,0 | p |
| LI | 0,034 | 1,36 | 1,45 | 18 | 10,8 | 78,7 | 82,1 | 1,3 | p |
| NO | 4,552 | 0,53 | 0,60 | 19,9 | 14,7 | 77 | 81,9 | 1,8 | |

⁽¹⁾ concerne l'année 2001

La démographie des pays méditerranéens reste marquée par une croissance soutenue, en dépit d'un net ralentissement au cours de la période 1997-2003. Le taux annuel de croissance de la population demeure très supérieur à celui de l'Union européenne (UE) et à celui de l'AELE (1,12 % par an contre, respectivement, 0,23 et 0,58 %).

Les pays méditerranéens sont, cependant, loin de présenter un comportement démographique homogène. Schématiquement, les pays du Maghreb ainsi que l'Égypte, le Liban et la Turquie connaissent les taux de croissance les plus faibles (inférieurs à 2 %), alors que les autres États enregistrent des taux très supérieurs. Cette croissance démographique est soutenue par une fécondité supérieure à celle de l'Union. Au sein des pays méditerranéens, l'indice conjoncturel de fécondité est toujours égal ou supérieur à 2, chiffre qui n'est atteint que par un seul pays de l'Union (l'Irlande).

À l'exception d'Israël, les pays méditerranéens présentent des espérances de vie à la naissance généralement plus faibles que dans les pays de l'Union, avant l'élargissement. La conjonction d'une fécondité plus dynamique et d'une espérance de vie moins longue induit des différences importantes de structure par âge. La part des moins de 15 ans est en général supérieure à 30 % dans les pays méditerranéens alors qu'elle excède rarement 18 % dans les pays de l'Union. La situation est inverse pour les plus de 65 ans, leur part dépasse rarement 6 % dans les pays méditerranéens (5 % pour l'ensemble de la zone), alors qu'elle n'est jamais inférieure à 11 % dans les pays de l'Union (16,3 % en moyenne).

Définitions

Taux d'accroissement total

Rapport entre l'*accroissement total de la population* pour la période considérée et la *population moyenne* de la zone géographique considérée au cours de la même période. La valeur est exprimée en pour 1 000 habitants.

Espérance de vie à la naissance

Nombre moyen d'années qu'un nouveau-né peut espérer vivre s'il se trouve tout au long de sa vie dans les conditions de mortalité du moment (quotients de mortalité par âge).

Indicateur conjoncturel de fécondité (indice synthétique de fécondité)

Nombre moyen d'enfants nés vivants d'une femme qui traverserait ses années de vie féconde en se conformant aux taux de fécondité par âge d'une année donnée. Il s'agit donc de la descendance finale d'une génération fictive, calculée en cumulant les taux de fécondité par âge des femmes pour l'année considérée (les effectifs des femmes à chaque âge étant supposés égaux). L'indicateur conjoncturel de fécondité est également utilisé pour indiquer la fécondité de remplacement. Dans les pays les plus développés, le taux de 2,1 est considéré comme étant ce niveau de remplacement.

Sources

Sauf indication contraire, les données concernant les pays méditerranéens sont les données transmises par les Instituts Nationaux de Statistique.

Les données concernant l'Égypte et le Liban sont puisées dans les bases de données de la Banque mondiale.

Les données concernant l'union européenne sont extraites de la base de données de référence d'Eurostat en libre accès: <http://europa.eu.int/comm/eurostat/>

Démographie – Conditions de vie

| <i>Conditions de vie en 2003</i> | | | | |
|----------------------------------|--------------------------------|--|---|---|
| | Taux de mortalité (pour mille) | Nombre de médecins pour 100 000 habitants ⁽⁴⁾ | Part du PIB consacré à l'enseignement (en %) ⁽³⁾ | Part du PIB consacré à la santé (en %) ⁽³⁾ |
| MED | | | | |
| DZ | 32,5 | 159 | 4,0 | 1,5 |
| EG | 33 ⁽¹⁾ | : | : | 4,9 ⁽¹⁾ |
| IL | 4,5 | : | 10,1 | 9,4 |
| JO | 22,1 | : | : | 9,3 |
| LB | 27,0 | : | : | 11,5 |
| MA | 40,0 | 44 | 6,8 | 1,3 |
| PS | 24,2 | 154 | 4,4 (1) | 1,7 ⁽¹⁾ |
| SY | 18,1 | 140 | 5,2 ⁽²⁾ | 1,3 ⁽²⁾ |
| TN | 21,1 | 83 | 6,9 | 1,9 (p) |
| TR | 38,3 | 137 | 3,8 | 1,5 |
| UE | 4,6 (e) | | | : |
| BE | 4,6 (e) | 419 | 6,3 | 6,3 (e) |
| CZ | 3,9 | 378 | 4,4 | 7 (p) |
| DK | 4,4 | 365 ⁽¹⁾ | 8,5 | 6,1 |
| DE | 4,2 (p) | 362 | 4,8 | 8,3 (p) |
| EE | 6,8 | 313 | 5,7 | 4,3 (p) ⁽²⁾ |
| EL | 4,0 (e) | 454 | 3,96 ⁽²⁾ | 6,8 |
| ES | 3,6 (e) | 454 ⁽¹⁾ | 4,4 | 5,9 (p) |
| FR | 3,9 (e) | 338 ⁽⁵⁾ | 5,8 | 8,6 (p) |
| IE | 5,1 | 240 | 4,3 | 6,4 (p) |
| IT | 4,6 (e) | 603 | 4,8 | 6,5 (p) |
| CY | 4,1 (e) | 255 | 6,8 | : |
| LV | 9,4 | 296 | 5,8 | 2,7 ⁽²⁾ |
| LT | 6,7 | 380 | 5,9 | 4,3 ⁽²⁾ |
| LU | 4,9 | 315 ⁽⁶⁾ | 4,0 | 5,5 (p) |
| HU | 7,3 | 293 | 5,5 | 5,7 |
| MT | 5,9 | 312 | 4,5 | 4,4 |
| NL | 4,8 (p) | 329 | 5,1 | 8,3 (p) |
| AT | 4,5 | 324 | 5,7 | 7,1 (p) |
| PL | 7,0 | 224 | 5,6 | 4,1 (p) |
| PT | 4,1 | 324 | 5,8 | 7,1 (p) |
| SI | 4 (p) | 227 | 6,0 | 7,8 (p) |
| SK | 7,9 | 334 | 4,4 | 6,4 (p) |
| FI | 3,1 | 311 ⁽¹⁾ | 6,4 | 6,4 (p) |
| SE | 3,1 | 402 | 7,7 | 8,6 (p) |
| UK | 5,3 (p) | 180 ⁽⁶⁾ | 5,3 | 7,3 (p) |
| AELE | | | | |
| CH | 2,4 (p) | 349 | 7,1 | 8,2 (p) |
| IS | 3,3 (p) | : | 3,0 | : |
| LI | 3,4 | : | 7,6 | 8,8 (p) |
| NO | 4,3 (p) | 195 | 5,8 | 6,9 (p) |

⁽¹⁾ concerne l'année 2002

⁽²⁾ concerne l'année 2001

⁽³⁾ Sauf indication contraire les données concernant l'UE sont relatives à l'année 2002

⁽⁴⁾ Sauf indication contraire les données concernant l'UE sont relatives à l'année 2001

⁽⁵⁾ concerne l'année 2003

⁽⁶⁾ concerne l'année 2000

Dans les pays de la zone méditerranéenne (à l'exception d'Israël), le taux de mortalité infantile demeure très élevé au regard des niveaux des pays de l'Union européenne. Il est inférieur à 20 pour 1 000 dans deux États de la zone méditerranéenne (Israël et Syrie). Les autres entités présentent des taux très supérieurs, alors que, pour tous les États de l'Union, il est inférieur à 10 pour 1 000.

Taux de mortalité infantile

Rapport entre le *nombre de décès d'enfants* de moins de 1 an pendant l'année et le *nombre de naissances vivantes au cours* de cette même année. La valeur est exprimée en pour 1 000 naissances vivantes.

Part du PIB consacrée à la santé

Les dépenses publiques pour la santé sont constituées par les dépenses en capitaux et en charges récurrentes des budgets (centraux et locaux) du gouvernement, des emprunts externes et des subventions (comprenant les donations des agences internationales et des organisations non gouvernementales) et des fonds sociaux d'assurance maladie (ou obligatoire). Puisque peu de pays en développement disposent des comptes nationaux du secteur de la santé, l'élaboration des estimations des dépenses de santé publique est compliquée notamment dans les pays où les gouvernements d'État, les services provinciaux et locaux sont impliqués dans le financement des soins de santé. L'indicateur est calculé en pourcentage du PIB.

Part du PIB consacrée à l'enseignement

Les dépenses publiques pour l'enseignement sont égales aux dépenses consacrées à l'enseignement public, plus les subventions accordées à l'enseignement privé aux niveaux primaire, secondaire et tertiaire. Elles peuvent exclure les dépenses accordées aux écoles religieuses, qui jouent un rôle significatif dans beaucoup de pays en développement. Les données pour certains pays et sur quelques années ne font référence qu'aux dépenses du ministère de l'éducation du gouvernement central et excluent ainsi des dépenses d'enseignement faites par d'autres ministères et services du gouvernement central, d'autorités locales et autres. L'indicateur est calculé en pourcentage du PIB.

Nombre de médecins pour 100 000 habitants

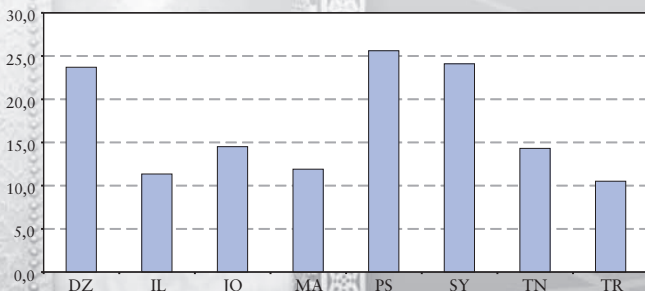
Le nombre de médecins, de dentistes ou de pharmaciens fait référence normalement aux praticiens actifs, aussi bien ceux qui pratiquent la médecine libérale que ceux qui exercent dans l'industrie, la recherche ou l'administration.

Sauf indication contraire, les données concernant les pays méditerranéens sont les données transmises par les Instituts Nationaux de Statistique.

Les données concernant l'Égypte et le Liban sont puisées dans les bases de données de la Banque mondiale.

Les données concernant l'Union européenne sont extraites de la base de données de référence d'Eurostat en libre accès: <http://europa.eu.int/comm/eurostat/>

Taux de chômage en 2003 (en % de la population active)

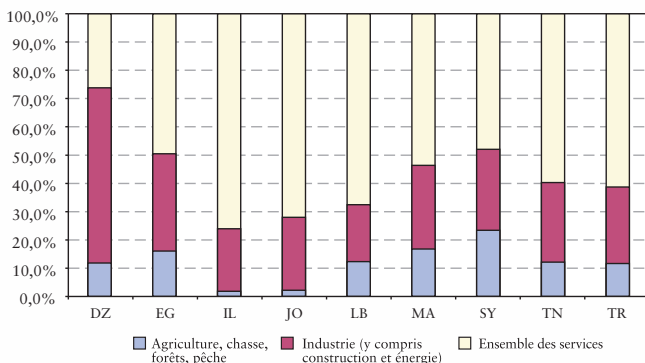


Activité Economique

| <i>Produit intérieur brut</i> | | | | | |
|-------------------------------|---|--------|------------------------------------|------|------|
| | Produit intérieur brut par habitant (en euros) | | Croissance du PIB en volume (en %) | | |
| MED | 2001 | 2003 | 2001 | 2002 | 2003 |
| DZ | 1 523 | 1 891 | 2,1 | 4,1 | 6,9 |
| EG | 1 763 | 1 434 | 3,5 | 3,2 | 3,2 |
| IL | 19 712 | 14 609 | -0,9 | -0,7 | 1,3 |
| JO | 1 592 | 1 593 | 4,9 | 4,8 | 3,2 |
| LB | 4 281 | 3 471 | 2,0 | 2,2 | 2,7 |
| MA | 1 177 | 1 333 | 6,3 | 3,2 | 5,5 |
| PS | : | : | -6,9 | -8,6 | 3,9 |
| SY | 1 255 | 1 267 | 3,4 | 3,2 | 2,5 |
| TN | 2 309 | 2 239 | 7,9 | 4,1 | 7,6 |
| TR | 3 200 | 3 000 | -7,5 | 7,9 | 5,8 |
| UE | | | | | |
| BE | 24 200 | 26 000 | 0,7 | 0,9 | 1,3 |
| CZ | 5 900 | 7 900 | 2,6 | 1,5 | 3,7 |
| DK | 32 100 | 34 700 | 1,3 | 0,5 | 0,7 |
| DE | 25 100 | 26 200 | 1,2 | 0,2 | 0,0 |
| EE | 4 300 | 6 000 | 6,5 | 7,2 | 6,7 |
| EL | 11 300 | 13 900 | 4,3 | 3,8 | 4,7 |
| ES | 15 700 | 18 600 | 3,5 | 2,7 | 2,9 |
| FR | 23 800 | 25 700 | 2,1 | 1,2 | 0,8 |
| IE | 27 100 | 33 800 | 6,0 | 6,1 | 3,7 |
| IT | 20 200 | 22 600 | 1,8 | 0,4 | 0,3 |
| CY | 14 300 | 16 100 | 4,1 | 2,1 | 2,0 |
| LV | 3 500 | 4 200 | 8,0 | 6,4 | 7,5 |
| LT | 3 500 | 4 700 | 6,4 | 6,8 | 9,7 |
| LU | 48 500 | 53 200 | 1,5 | 2,5 | 2,9 |
| HU | 5 000 | 7 200 | 3,8 | 3,5 | 2,9 |
| MT | 10 600 | 10 600 | -0,4 | 1,0 | -1,9 |
| NL | 25 300 | 28 000 | 1,4 | 0,6 | -0,9 |
| AT | 26 300 | 28 000 | 0,8 | 1,0 | 1,4 |
| PL | 4 700 | 4 800 | 1,0 | 1,4 | 3,8 |
| PT | 11 300 | 12 500 | 1,7 | 0,4 | -1,1 |
| SI | 10 300 | 12 300 | 2,7 | 3,3 | 2,5 |
| SK | 4 100 | 5 400 | 3,8 | 4,6 | 4,5 |
| FI | 25 300 | 27 600 | 1,0 | 2,2 | 2,4 |
| SE | 29 300 | 29 800 | 1,0 | 2,0 | 1,5 |
| UK | 26 700 | 26 900 | 2,2 | 2,0 | 2,5 |
| AELE | | | | | |
| CH | 37 000 | 38 500 | 1,0 | 0,3 | -0,4 |
| IS | 32 400 | 31 800 | 2,6 | -2,1 | 4,2 |
| LI | : | : | : | : | : |
| NO | 40 300 | 42 800 | 2,7 | 1,1 | 0,4 |

Les pays de la zone méditerranéenne présentent, sur la période 2001-2003, des taux de croissance généralement supérieurs à ceux des pays de l'Union européenne. Cependant, à l'exception d'Israël, la richesse par habitant demeure très en deçà des moyennes de l'Union. L'agriculture continue de jouer un rôle plus important qu'au sein de l'Union. À l'exception de la Jordanie et d'Israël, le poids de l'agriculture dans l'économie nationale excède 12 %. L'Algérie présente une caractéristique atypique en raison d'un poids important de l'industrie (62 % de la valeur ajoutée). Cette prédominance s'explique par une forte production d'hydrocarbure.

Contribution des secteurs d'activité (2003)



Produit intérieur brut, aux prix courants

Le produit intérieur brut aux prix du marché (PIBpm) représente le résultat final de l'activité de production des unités productrices résidentes.

Il peut se définir de trois manières:

— le PIB est égal à la somme des valeurs ajoutées brutes des différents secteurs institutionnels ou des différentes branches d'activité, augmentée des impôts, moins les subventions sur les produits (lesquels ne sont pas affectés aux secteurs et aux branches d'activité). C'est aussi le solde du compte de production de l'économie totale;

— le PIB est égal à la somme des emplois finals de biens et de services par les unités institutionnelles résidentes (consommation finale effective, formation brute de capital), plus les exportations, moins les importations de biens et de services;

— le PIB est égal à la somme des emplois du compte d'exploitation de l'économie totale (rémunération des salariés, impôts sur la production et les importations, moins subventions, excédent brut d'exploitation et revenu mixte de l'économie totale).

Produit intérieur brut par habitants

Produit intérieur brut divisé par la population totale (les chiffres de la population représentent la moyenne au cours de l'année).

Produit intérieur brut en volumes: taux de croissance annuel (en %)

La croissance réelle de l'économie (en volume) mesure l'augmentation/la diminution du PIB pendant l'année t par rapport à la valeur de l'agrégat pour l'année $t - 1$.

Sources

Sauf indication contraire, les données concernant les pays méditerranéens sont les données transmises par les Instituts Nationaux de Statistique. Les données concernant l'Égypte, la Jordanie, le Liban et la Syrie sont puisées dans les bases de données de la Banque mondiale. Les données concernant l'Union européenne sont extraites de la base de données de référence d'Eurostat en libre accès: <http://europa.eu.int/comm/eurostat/>

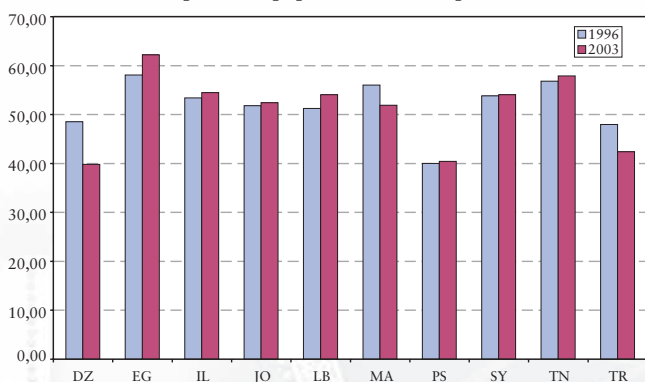
Activité Economique

Emploi par secteur d'activité (en 2003)

| | Industrie | Agriculture | Construction | Services |
|-------------|-----------|-------------|--------------|----------|
| MED | | | | |
| DZ | 12,0 | 21,1 | 12,0 | 54,9 |
| EG | 12,3 | 29,9 | 7,4 | 50,4 |
| IL | 17,1 | 1,8 | 5,5 | 75,6 |
| JO | 3,6 | 0,0 | 15,3 | 6,4 |
| LB | : | : | : | : |
| MA | 13,4 | 43,9 | 6,8 | 36,0 |
| PS | : | : | : | : |
| SY | 13,6 | 26,1 | 11,2 | 49,1 |
| TN | 20,9 | 20,9 | 12,4 | 45,3 |
| TR | 18,2 | 33,9 | 4,6 | 43,3 |
| UE | | | | |
| BE | 18,5 | 1,8 | 7,8 | 73,4 |
| CZ | 30,3 | 4,5 | 6,4 | 55,8 |
| DK | 17,1 | 3,2 | 9,3 | 72,9 |
| DE | 24,2 | 2,4 | 6,7 | 66,2 |
| EE | 25,3 | 6,2 | 7,2 | 61,4 |
| EL | 14,5 | 15,4 | 7,1 | 62,0 |
| ES | 18,5 | 5,7 | 8,1 | 63,6 |
| FR | 18,2 | 4,3 | 12,2 | 70,3 |
| IE | 16,8 | 6,6 | 6,7 | 65,8 |
| IT | 23,6 | 4,9 | 10,8 | 63,3 |
| CY | 12,2 | 5,2 | 8,2 | 71,9 |
| LV | 19,5 | 13,7 | 10,7 | 59,3 |
| LT | 20,7 | 17,9 | 7,5 | 53,9 |
| LU | 10,1 | 2,7 | 7,4 | 78,2 |
| HU | 25,7 | 5,4 | 9,0 | 61,3 |
| MT | 22,3 | 2,2 | 7,7 | 67,9 |
| NL | 13,5 | 2,9 | 7,4 | 74,2 |
| AT | 20,5 | 5,6 | 5,7 | 65,1 |
| PL | 22,7 | 18,4 | 8,8 | 53,0 |
| PT | 20,9 | 12,5 | 5,9 | 55,2 |
| SI | 31,7 | 8,4 | 11,4 | 53,4 |
| SK | 29,3 | 5,8 | 5,9 | 55,8 |
| FI | 19,9 | 5,1 | 9,0 | 68,3 |
| SE | 16,9 | 2,5 | 6,4 | 74,9 |
| UK | 15,6 | 1,3 | 5,6 | 75,4 |
| AELE | | | | |
| CH | 16,0 | 7,2 | 6,3 | 70,5 |
| IS | 14,5 | 6,9 | 7,1 | 71,2 |
| LI | : | : | : | : |
| NO | 14,5 | 3,7 | 7,1 | 74,7 |

Dans les pays de la zone méditerranéenne, les emplois dans l'agriculture continuent d'occuper une place importante. À l'exception d'Israël et de la Jordanie, ils représentent en général plus de 20 % des emplois totaux, atteignant près de 44 % au Maroc. L'industrie occupe en revanche une place similaire à celle occupée dans l'Union. L'emploi dans les services, à l'exception des trois pays précités, est de moindre importance que dans les pays de l'Union (moins de 50 % dans la plupart des États). Cependant, depuis le milieu des années 90, à l'exception du Maroc, la part de l'agriculture recule de manière régulière alors que celle de l'industrie reste stable. Les mutations s'opèrent donc directement de l'agriculture vers les services (emplois liés au tourisme notamment).

Taux d'emploi de la population de 15 et plus (en %, 2003)



Emplois

Il s'agit de la répartition des actifs ayant un emploi selon l'activité principale de l'établissement qui l'emploie.

Activité économique (NACE): basée sur la nomenclature statistique des activités économiques (NACE Rév. 1). Les codes de la NACE ont été groupés de la manière suivante:

- agriculture (A: agriculture, chasse et sylviculture; B: pêche);
- industrie (C: exploitation et extraction; D: fabrication; E: électricité, approvisionnement en gaz et en eau; F: construction);
- services (G: commerce de gros et de détail, réparation des véhicules automoteurs, motocyclettes et marchandises personnelles et de ménage; H: hôtels et restaurants; I: transport, stockage et communication; J: entremise financière; K: biens immobiliers, location et activités économiques; L: défense publique de l'administration et sécurité sociale obligatoire; M: enseignement; N: santé et travail social; O: autres activités de service communautaires, sociales et personnelles; P: ménages privés avec les travailleurs salariés; Q: organisations et organismes extraterritoriaux).

Sources

Les données concernant l'Égypte sont puisées dans les bases de données de la Banque mondiale.

Les données concernant l'Union européenne sont extraites de la base de données de référence d'Eurostat en libre accès: <http://europa.eu.int/comm/eurostat/>

| <i>Investissements</i> | | | | | |
|------------------------|--|------|------|--|-----------------------|
| | Part du PIB consacrée à la Formation brute de capital fixe (%) | | | Investissements en provenance de l'étranger (en 2003, en millions d'euros) | |
| | 2001 | 2002 | 2003 | Total | en provenance de l'UE |
| MED | | | | | |
| DZ | 22,7 | 24,5 | 24,0 | 600 | : |
| EG | 16,4 | 16,5 | 16,4 | : | 977 |
| IL | 21,1 | 18,8 | 16,9 | 1679 | : |
| JO | 22,4 | 22,8 | 22,7 | 333 | : |
| LB | 15,9 | 17,0 | 16,7 | 1802 | : |
| MA | 22,3 | 22,9 | 24,0 | 2174 | 1635 |
| PS | 27,6 | 17,0 | 26,8 | : | : |
| SY | 21,6 | 22,6 | 23,6 | 959 | : |
| TN | 26,2 | 25,4 | 23,4 | 404 | : |
| TR | 27,5 | 28,2 | 26,3 | 1550 | 948 |
| UE | | | | | |
| BE | 20,5 | 19,2 | 19 | : | 26252 |
| CZ | 28,9 | 27,9 | 27,3 | 36911 | 1160 |
| DK | 20,4 | 20,2 | 19,7 | 70154 | 1236 |
| DE | 19,6 | 17,4 | 17,4 | 507065 | 14261 |
| EE | 29,2 | 31,8 | 32 | 4035 | 669 |
| EL | 23,8 | 23,6 | 25,7 | 14838 | 853 |
| ES | 26,3 | 26,6 | 27,7 | 225618 | 16368 |
| FR | 20,1 | 19 | 18,9 | 368591 | 30228 |
| IE | 23,8 | 22,7 | 24 | 170280 | 18601 |
| IT | 19,7 | 20 | 19,5 | 120608 | 13277 |
| CY | 16,5 | 18,7 | 17,9 | 4687 | 539 |
| LV | 26,5 | 26,3 | 28 | 2661 | 151 |
| LT | 20,5 | 21,7 | 22,4 | 3819 | 79 |
| LU | 23,8 | 21,2 | 21,1 | 490600 | 44228 |
| HU | 26,8 | 25,2 | 25 | 34518 | 2256 |
| MT | 18,3 | 14,2 | 20,5 | 2328 | : |
| NL | 21,6 | 20,6 | 20,2 | 333717 | 17513 |
| AT | 22,5 | 21 | 21,8 | 41488 | 4519 |
| PL | 20,7 | 18,9 | 18,9 | 45729 | 2788 |
| PT | 27,9 | 25,7 | 23,2 | 41191 | 8 |
| SI | 23,9 | 23,8 | 25,3 | 3970 | 250 |
| SK | 30 | 29,3 | 25,4 | 8283 | 619 |
| FI | 20,4 | 19,3 | 18,8 | 32428 | 2184 |
| SE | 17,7 | 16,7 | 16,2 | 113563 | 1213 |
| UK | 17,3 | 16,8 | 16,3 | 541986 | 11071 |
| AELE | | | | | |
| CH | 23,6 | 21 | 20,3 | 119172 | : |
| IS | 22,1 | 17,7 | 20 | : | : |
| LI | : | : | : | : | : |
| NO | 19,6 | 19,3 | 17,6 | 40819 | : |

En termes de part du produit intérieur brut consacrée à l'investissement, les pays de la zone méditerranéenne se situent à un niveau proche de celui des pays de l'Union. À l'image des échanges commerciaux, les investissements réalisés par l'Union sont plus importants au Maghreb (44 % de l'investissement étranger) qu'au Machrek (17 % de l'investissement étranger).

Formation brute de capital fixe (en % du PIB)

La formation brute de capital fixe (SEC 95, 3.102) est égale aux acquisitions, moins les cessions d'actifs fixes réalisées par les producteurs résidents au cours de la période de référence, augmentées de certaines plus-values sur les actifs non produits découlant de l'activité de production des unités productrices ou institutionnelles. Par «actifs fixes», il faut entendre des actifs corporels ou incorporels issus de processus de production et utilisés de façon répétée ou continue dans d'autres processus de production pendant une durée d'au moins un an.

Investissements directs étrangers

Les investissements directs étrangers (IDE) sont des investissements qu'une unité institutionnelle résidente d'une économie («investisseur direct») effectue dans le but d'acquérir un intérêt durable dans une unité institutionnelle résidente d'une autre économie («entreprise d'investissement direct»). L'objectif de l'investisseur direct est d'exercer, dans le cadre d'une relation à long terme, une influence significative sur la gestion de l'entreprise. Les investissements directs comprennent non seulement l'opération initiale qui établit la relation entre l'investisseur et l'entreprise, mais également toutes les opérations en capital ultérieures ayant lieu entre eux et entre les entreprises apparentées, qu'elles soient ou non constituées en sociétés.

Les opérations sur actifs et passifs financiers qui constituent des investissements directs étrangers doivent être enregistrées dans les catégories pertinentes des opérations financières concernées, à savoir les crédits, actions, autres participations et autres comptes à recevoir/à payer. Néanmoins, les montants des investissements directs étrangers inclus dans chacune de ces catégories doivent également être inscrits séparément dans un poste pour mémoire.

Transformation des données

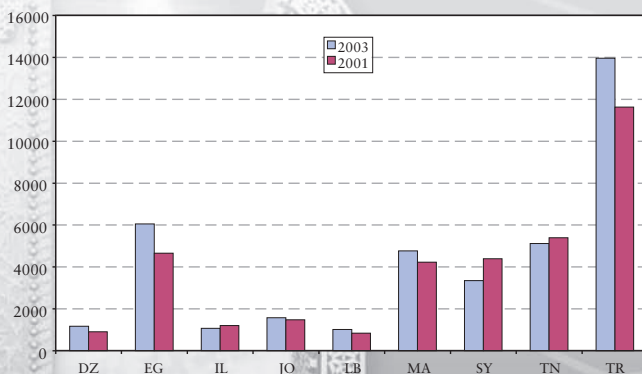
Les données communiquées par les États ou extraites de la Banque mondiale sont transformées en euros à l'aide de la moyenne des taux de change mensuels.

Sources

Les données concernant l'Égypte sont puisées dans les bases de données de la Banque mondiale.

Les données concernant l'Union européenne sont extraites de la base de données de référence d'Eurostat en libre accès: <http://europa.eu.int/comm/eurostat/>

Arrivées de touristes (en milliers, 2001, 2003)



Agriculture et territoire (2003)



| | Superficie Totale (en km ²) | Superficie boisée (en km ²) | Superficie agricole utilisée (en km ²) | | | | | | |
|-------------|---|---|--|----------------|---------|--------|---------|--------|---------|
| | | | Total | Terres Arables | | Vignes | Vergers | | |
| | | | | Céréales | Autres | | Total | Olives | Agrumes |
| MED | | | | | | | | | |
| DZ | 2 381 740 | 42 800 | 754 651 | 184 491 | 570 160 | 8 155 | 22 586 | 17 722 | 5 271 |
| EG | 1 001 450 | | 81 132 | : | : | 1 551 | : | 1 187 | 3 528 |
| IL | 20 700 | 983 | 4 284 | 1 676 | 700 | 735 | 856 | 180 | 185 |
| JO | 89 342 | | : | 563 | : | : | : | 650 | 67 |
| LB | 10 400 | | : | 578 | : | : | : | 580 | 163 |
| MA | 710 850 | | 89 752 | : | : | 5 000 | : | 58 000 | 7 650 |
| PS | 6 020 | 92 | 328 | 165 | 163 | 72 | 1 158 | 927 | 32 |
| SY | 185 180 | 5 900 | 79 069 | 31 170 | 39 610 | 520 | 2 306 | 5 710 | 293 |
| TN | 163 610 | 656 | 49 302 | 15 323 | 12 580 | 219 | 21 399 | 14 144 | 169 |
| TR | 783 562 | 207 030 | 188 260 | 134 130 | 41 490 | 5 300 | : | 6 250 | 1 090 |
| UE | | | | | | | | | |
| BE | 30 518 | 6070 | 13 921 | 3 083 | 5 245 | 1 | 178 | : | : |
| CZ | 78 860 | 26431 ⁽¹⁾ | 36 740 | 14 597 | 13 008 | 108 | 176 | : | : |
| DK | 43 094 | 4733 | 26 417 | 14 846 | 9 611 | | 83 | : | : |
| DE | 357 020 | 105314 ⁽²⁾ | 170 080 | 68 394 | 49 874 | 982 | 584 | : | : |
| EE | 45 228 | 22507 ⁽¹⁾ | 6 983 | 2 632 | 2 823 | : | 156 | : | : |
| GR | 131 626 | 29400 ⁽³⁾ | 39 057 | 12 844 | 14 166 | 1 277 | 10 961 | : | 594 |
| ES | 504 790 | 164927 ⁽¹⁾ | 252 966 | 66 269 | 63 335 | 11 651 | 12 020 | 7 735 | 3 057 |
| FR | 543 965 | 154249 ^(p) | 296 965 | 89 516 | 93 530 | 8 508 | 2 086 | 24 396 | 22 |
| IE | 70 273 | : | 43 702 | 3 029 | 8 794 | | 2 | : | : |
| IT | 301 333 | 68 564 | 150 972 | 41 470 | 38 120 | 8 616 | 7 147 | : | 1 728 |
| CY | 9 251 | : | 1 360 | 575 | 293 | 150 | 133 | 11 627 | 55 |
| LV | 64 589 | 28 772 | 15 818 | 4 285 | 5 279 | : | 131 | 87 | : |
| LT | 65 300 | 20 086 | 25 311 | 8 646 | 6 311 | : | 337 | : | : |
| LU | 2 586 | 886 | 1 282 | 289 | 330 | 13 | 22 | : | : |
| HU | 93 029 | 17 751 | 58 647 | 28 858 | 16 118 | 930 | 1 048 | : | : |
| MT | 316 | : | 108 | : | : | : | : | : | : |
| NL | 33 873 | 3 486 | 19 243 | 2 257 | 8 614 | : | 202 | : | : |
| AT | 83 859 | 32 603 | 33 745 | 8 098 | 5 695 | 460 | 89 | : | : |
| PL | 312 685 | 9 101 | 161 456 | 81 633 | 43 992 | 2 | 3 638 | : | : |
| PT | 91 906 | 3 465 | 37 445 | 4 510 | 11 121 | 2 224 | 1 651 | : | 279 |
| SI | 20 273 | 1 283 | 5 097 | 993 | 734 | 166 | 45 | 3 742 | : |
| SK | 49 035 | 2 003 | 22 360 | 8 005 | 5 788 | 126 | 73 | 8 | : |
| FI | 304 529 | 22 487 | 22 456 | 11 919 | 10 199 | : | 77 | : | : |
| SE | 410 934 | 22 323 | 31 287 | 11 462 | 14 954 | : | 48 | : | : |
| UK | 243 820 | : | 167 608 | 30 590 | 24 248 | 8 | 265 | : | : |
| AELE | | | | | | | | | |
| CH | 41 284 | : | : | : | : | : | : | : | : |
| IS | 103 000 | : | : | : | : | : | : | : | : |
| LI | 106 | : | : | : | : | : | : | : | : |
| NO | 324 220 | : | 10 312 | : | : | : | : | : | : |

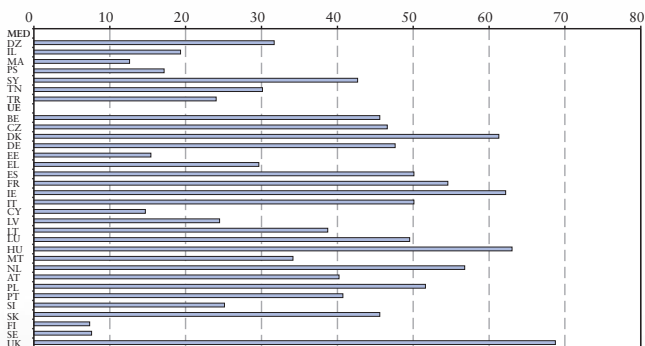
(¹) concerne l'année 2002

(²) concerne l'année 2001

(³) concerne l'année 2000

L'agriculture des pays de la zone méditerranéenne occupe généralement une partie plus faible du territoire que dans les pays de l'Union européenne, en raison des étendues impropres à la culture. Elle se concentre sur les cultures traditionnelles de la zone. Ainsi, dans les dix pays méditerranéens, la superficie occupée par l'olivier est deux fois plus importante que dans l'Union européenne. Il en va de même pour les superficies consacrées aux agrumes.

Part de la surface agricole utilisée dans l'ensemble du territoire (en %)



Superficie totale

Il s'agit de la superficie de l'ensemble des terres rattachées légalement à l'État. Les lacs, les cours d'eau et les mers bordières en sont exclus. En revanche sont incluses les superficies des montagnes, glaciers, forêts et autres zones même non habitables.

Superficies boisées

Il s'agit des superficies recouvertes de plantes ligneuses pouvant atteindre plus de 5 m, dont la couronne représente plus de 10 % du territoire.

Superficie agricole utilisée

Il s'agit de toutes les superficies agricoles exploitées, qu'il s'agisse de terres arables, de prairies permanentes ou de terres consacrées à des cultures permanentes. Les indicateurs sont mesurés en hectares totaux et en pourcentage de la superficie nationale totale.

Terres arables

Il s'agit des terres affectées aux cultures temporaires (les superficies récoltées deux fois n'étant comptées qu'une fois), des prairies temporaires à faucher ou à pâturer, des jardins maraîchers ou des potagers et terres en jachère temporaire (moins de cinq ans). Les terres abandonnées à la suite de cultures itinérantes ne figurent pas dans cette catégorie.

Vignes

Il s'agit des superficies destinées à produire du vin ou du raisin de table (les surfaces non encore en production sont incluses).

Sources

Les données concernant l'Égypte, la Jordanie et le Liban sont puisées dans les bases de données de l'Organisation des Nations unies pour l'alimentation et l'agriculture (FAO).

Les données concernant l'Union européenne sont extraites de la base de données de référence d'Eurostat en libre accès: <http://europa.eu.int/comm/eurostat/>

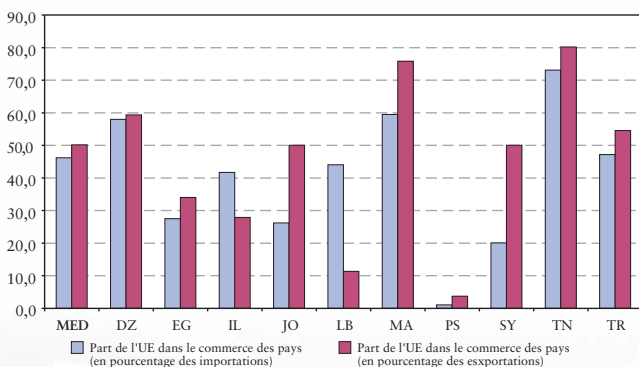
Commerce et infrastructures

| <i>Commerce extérieur</i> | | | | | | | | |
|---------------------------|--|---------|--|---------|-----------------------------------|-------|--|-------|
| | Exportations totales, (en million d'euros) | | Importations totales (en millions d'euros) | | Taux de couverture (exp/imp en %) | | Part des exportations dans le PIB (en %) | |
| MED | 2001 | 2003 | 2001 | 2003 | 2001 | 2003 | 2001 | 2003 |
| DZ | 21 371 | 21 757 | 11 108 | 11 963 | 192,4 | 181,9 | 36,4 | 38,2 |
| EG | 4 647 | 5 445 | 14 016 | 9 629 | 33,2 | 56,5 | 17,4 | 21,7 |
| IL | 32 448 | 28 096 | 37 184 | 30 243 | 87,3 | 92,9 | 35,0 | 38,4 |
| JO | 2 130 | 2 089 | 5 439 | 4 997 | 39,2 | 41,8 | 42,8 | 44,5 |
| LB | 993 | 1 347 | 8 140 | 6 336 | 12,2 | 21,3 | 13,6 | 13,4 |
| MA | 7 977 | 7 759 | 12 323 | 12 580 | 64,7 | 61,7 | 27,9 | 27,9 |
| PS | 424 | 325 (¹) | 2 345 | 1 656 | 18,1 | 19,6 | 16,2 | 9,6 |
| SY | 5 017 | 5 066 | 4 131 | 4 518 | 121,5 | 112,1 | 39,3 | 40,2 |
| TN | 7 379 | 6 501 | 9 274 | 4 518 | 79,6 | 143,9 | 44,5 | 43,8 |
| TR | 34 985 | 41 772 | 46 223 | 61 297 | 75,7 | 68,1 | 32,0 | 27,5 |
| UE | | | | | | | | |
| BE | 212 540 | 225 720 | 199 490 | 208 080 | 101,0 | 100,2 | 85,7 | 81,5 |
| CZ | 37 210 | 43 030 | 40 530 | 45 240 | : | : | 66,5 | 62,4 |
| DK | 57 730 | 59 560 | 50 600 | 51 090 | 101,4 | 103,9 | 44,7 | 42,7 |
| DE | 638 280 | 661 550 | 542 790 | 531 920 | 104,2 | 106,6 | 34,8 | 35,5 |
| EE | 3 700 | 4 000 | 4 800 | 5 730 | : | : | 84,0 | 74,3 |
| EL | 11 400 | 11 670 | 31 670 | 39 220 | 98,9 | 86,6 | 23,8 | 19,8 |
| ES | 130 260 | 134 090 | 172 680 | 177 690 | 102,3 | 102,1 | 28,5 | 26,3 |
| FR | 361 080 | 341 860 | 366 910 | 345 250 | 100,8 | 102,3 | 28,1 | 25,7 |
| IE | 92 490 | 81 970 | 56 450 | 47 200 | 108,7 | 116,7 | 97,0 | 81,1 |
| IT | 272 990 | 258 190 | 263 760 | 257 090 | 100,9 | 95,3 | 28,4 | 25,8 |
| CY | 490 | 420 | 3 740 | 3 590 | : | : | 56,1 | 47,2 |
| LV | 2 230 | 2 560 | 3 910 | 4 630 | : | : | 41,6 | 42,3 |
| LT | 4 780 | 6 140 | 6 690 | 8 440 | : | : | 50,0 | 51,8 |
| LU | 10 900 | 11 770 | 13 770 | 14 400 | 117,4 | 125,6 | 153,1 | 137,4 |
| HU | 33 980 | 37 650 | 37 540 | 42 140 | : | : | 73,5 | 63,5 |
| MT | 2 030 | 2 030 | 2 830 | 2 860 | : | : | 84,1 | 79,2 |
| NL | 257 770 | 259 960 | 232 960 | 232 340 | 101,8 | 103,9 | 62,5 | 58,7 |
| AT | 79 000 | 84 720 | 83 330 | 86 650 | 102,1 | 105,8 | 47,8 | 48,4 |
| PL | 40 190 | 47 530 | 56 030 | 60 350 | : | : | 27,7 | 34,4 |
| PT | 27 320 | 27 730 | 44 050 | 39 850 | 101,2 | 112,6 | 30,6 | 30,1 |
| SI | 10 350 | 11 280 | 11 340 | 12 240 | : | : | 57,6 | 56,5 |
| SK | 14 060 | 19 300 | 16 480 | 19 910 | : | : | 73,4 | 77,7 |
| FI | 48 280 | 46 810 | 36 440 | 37 140 | 99,0 | 92,9 | 39,7 | 36,9 |
| SE | 84 460 | 89 510 | 70 570 | 73 100 | 100,8 | 102,2 | 45,9 | 43,8 |
| UK | 304 510 | 269 280 | 371 820 | 345 460 | 97,2 | 90,6 | 27,4 | 25,5 |
| AELE | | | | | | | | |
| CH | 93 060 | 89 040 | 93 930 | 85 360 | : | : | 45,2 | 44,1 |
| IS | 2 250 | 2 110 | 2 530 | 2 500 | : | : | 40,4 | 36,2 |
| LI | : | : | : | : | : | : | : | : |
| NO | 64 120 | 60 580 | 36 250 | 35 330 | : | : | 45,7 | 41,3 |

(¹) concerne l'année 2002

L'Union européenne apparaît comme un partenaire privilégié des pays méditerranéens. Elle absorbe la moitié des exportations de ces États et fournit 46 % de leurs importations. En fonction des liens historiques, l'intensité de ces relations est toutefois assez différente d'une zone à l'autre. Le Maghreb est la zone où les échanges sont les plus intenses. L'Union représente près des trois quarts des échanges du Maroc et de la Tunisie.

Part de l'UE dans le commerce des pays méditerranéens (% , 2003)



Commerce extérieur

Les statistiques du commerce international de biens enregistrent tous les biens additionnés ou soustraits du stock des ressources matérielles d'un pays, par l'entrée (importation) ou par la sortie (exportation) de son territoire économique.

Il existe deux systèmes d'enregistrement des flux qui différencient le commerce général et le commerce spécial. Le commerce général convient quand le territoire statistique d'un pays coïncide avec son territoire économique. Le commerce spécial est utilisé quand le territoire statistique n'est qu'une partie du territoire économique, principalement celle qui coïncide avec l'espace de libre circulation des biens.

Le commerce général couvre le système commercial spécial, plus le trafic d'entrepôt (les entrées en entrepôt, les exportations à la suite d'un entrepôt). Les marchandises en transit ne sont pas incluses.

Le système du commerce spécial couvre les flux suivants: les biens importés mis en libre circulation et/ou à usage domestique, dès l'arrivée sur le territoire ou la sortie de l'entrepôt, les importations pour perfectionnement actif et les importations après perfectionnement passif, les exportations de marchandises produites ou en libre circulation dans le pays, les exportations après perfectionnement actif et les exportations pour perfectionnement passif.

Les statistiques commerciales de l'UE sont signalées en vertu du système commercial spécial.

Sources

Les données concernant les importations et exportations sont extraites de la base de données Eurostat-Comext.

Les données concernant la part des exportations dans le PIB proviennent des Instituts Nationaux de Statistique sauf pour l'Égypte, la Jordanie, le Liban et la Syrie, pour lesquels les données sont extraites des bases de données de la Banque mondiale.

| Réseau routier | | | | | | |
|----------------|---|-------------------------|--------------------------------------|-------|--|------|
| | Longueur du réseau routier (en km) ⁽¹⁾ | | Densité (en km/1000km ²) | | Voitures particulières (pour 1 000 habitants) ⁽¹⁾ | |
| | 1997 | 2003 | 1997 | 2003 | 1999 | 2003 |
| MED | | | | | | |
| DZ | 100 993 | 107 324 | 42 | 45 | 56 | 56 |
| EG | 49 810 | 73 297 | : | : | 26 | 28 |
| IL | 15 583 | 17 237 | 704 | 778 | 216 | 299 |
| JO | 7 022 | 7 301 | 79 | 82 | 49 | : |
| LB | 6 359 | : | 611 | : | 336 | : |
| MA | 57 520 | 57 227 | 81 | 81 | 41 | 44 |
| PS | : | 4 158 | : | 821 | 48 | 30 |
| SY | 37 475 | 47 414 | 202 | 256 | 11 | 14 |
| TN | 18 997 | : | 116 | : | 51 | 61 |
| TR | 381 817 | 426 662 | 494 | 551 | 63 | 67 |
| UE | | | | | | |
| BE | 141 276 | 143891,7 ⁽²⁾ | 4 629 | 4 715 | 448 | 463 |
| CZ | 55 393 | 55426,5 | 702 | 703 | 334 | 463 |
| DK | 71 437 | 71663 ⁽²⁾ | 1 658 | 1 663 | 346 | 357 |
| DE | 231 074 | 230848 ⁽³⁾ | 647 | 647 | 516 | 351 |
| EE | 44 191 | 52037,4 | 977 | 1 151 | 333 | 541 |
| EL | 40 164 | | 305 | 0 | 269 | 295 |
| ES | 162 795 | 164139 | 323 | 325 | 425 | 331 |
| FR | 969 396 | 996405 ⁽²⁾ | 1 782 | 1 832 | 469 | 460 |
| IE | 95 744 | 95752,3 | 1 362 | 1 363 | 338 | 490 |
| IT | 444 251 | 173028 ⁽²⁾ | 1 474 | 574 | 556 | 371 |
| CY | : | : | : | : | 374 | 590 |
| LV | 20 332 | 60257 | 315 | 933 | 220 | 405 |
| LT | 69 243 | 75243 | 1 060 | 1 152 | 309 | 265 |
| LU | 2 970 | 3001 | 1 148 | 1 160 | 611 | 340 |
| HU | 30 132 | 30307 | 324 | 326 | 220 | 643 |
| MT | : | : | : | : | 480 | 259 |
| NL | 116 094 | : | 3 427 | : | 401 | 508 |
| AT | 106 499 | 106720 | 1 270 | 1 273 | 502 | 424 |
| PL | 377 048 | 378023,4 | 1 206 | 1 209 | 240 | 495 |
| PT | : | : | : | : | 485 | 287 |
| SI | 14 930 | 20236 | 736 | 998 | 428 | 558 |
| SK | 42 606 | 42955,3 | 869 | 876 | 229 | 459 |
| FI | 78 705 | 79706 | 258 | 262 | 403 | 247 |
| SE | 98 084 | 98292 | 239 | 239 | 439 | 422 |
| UK | 416 428 | : | 1 708 | : | 414 | 453 |
| AELE | | | | | | |
| CH | 1 383 | 1 380 | 33 | 33 | 485 | 493 |
| IS | : | : | : | : | 544 | 565 |
| LI | : | : | : | : | 656 | 667 |
| NO | 6 255 | 6 362 | 19 | 20 | 407 | 412 |

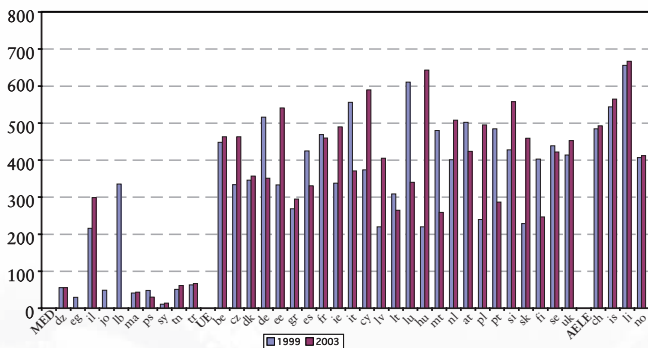
(1) Sauf indication contraire concerne l'année 2002 pour l'UE-15 et l'année 2001 pour les nouveaux membres

(2) concerne l'année 2000

(3) concerne l'année 2001

Au regard des densités observées dans les pays de l'Union européenne, le réseau routier des pays de la zone méditerranéenne demeure nettement moins serré. Depuis 1997, les évolutions enregistrées sont peu significatives. En termes d'équipement automobile, la situation est similaire, les faibles évolutions survenues sur une période récente dans les pays méditerranéens contrastent avec celles plus importantes intervenues dans l'Union, en raison notamment d'une hausse rapide du taux d'équipement dans les dix nouveaux États membres

Voitures particulières (pour 100 000 habitants)



Voiture particulière

Véhicule routier automobile autre qu'un motorcycle, destiné au transport de voyageurs et conçu pour un nombre de places assises égal à neuf au maximum. L'expression «voiture particulière» recouvre donc les voitures (véhicules sans permis), les taxis et les voitures de location.

Route

Voie de communication utilisant une assise autre que des rails ou une piste pour avion, ouverte à la circulation publique et destinée essentiellement à l'usage des véhicules routiers automobiles se déplaçant sur leurs propres roues.

Sources

Les données historiques sont extraites des résultats du programme Medstat I et ont été actualisées par les Institut Nationaux de Statistique.

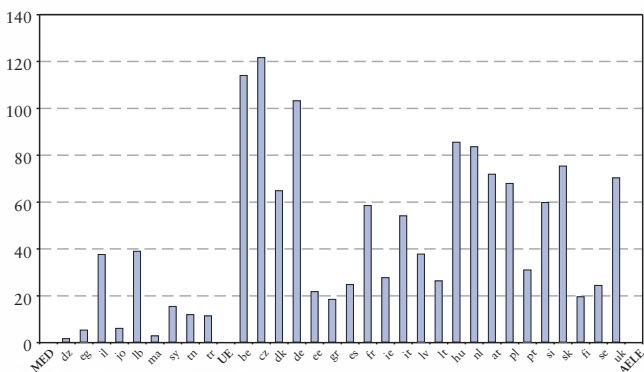
Commerce et infrastructures

| <i>Réseau ferroviaire</i> | | | | |
|---------------------------|---|------------|----------------|--|
| | Longueur du réseau par type de traction (en km, 2003) ⁽¹⁾ | | | Densité (en km/1000km ²) |
| | Total | Electrique | Non électrique | |
| MED | | | | |
| DZ | 3 572 | : | 3 572 | 1,5 |
| EG | 9 525 | : | 9 525 | : |
| IL | 824 | : | 824 | 37,2 |
| JO | 524 | : | 524 | 5,9 |
| LB | 401 | | 401 | 38,6 |
| MA | 1 907 | 1 003 | 904 | 2,7 |
| PS | : | : | : | : |
| SY | 2 803 | | 2 803 | 15,1 |
| TN | 1 909 | 65 | 1 844 | 11,7 |
| TR | 8 697 | 1 752 | 6 945 | 11,1 |
| UE | | | | |
| BE | 3 454 | 2 701 | 753 | 113,2 |
| CZ | 9 523 | 2 903 | 6 620 | 120,8 |
| DK | 2 768 | 624 | 2 144 | 64,2 |
| DE | 36 588 | 19 079 | 17 509 | 102,5 |
| EE | 967 | 131 | 837 | 21,4 |
| EL | 2 385 | 82 | 2 303 | 18,1 |
| ES | 12 310 | 6 942 | 5 368 | 24,4 |
| FR | 31 554 | 14 220 | 17 334 | 58,0 |
| IE | 1 919 | 47 | 1 872 | 27,3 |
| IT | 16 147 | 10 734 | 5 413 | 53,6 |
| CY | : | : | : | : |
| LV | 2 413 | 257 | 2 156 | 37,4 |
| LT | 1 696 | 122 | 1 574 | 26,0 |
| LU | | | 0 | 0,0 |
| HU | 7 897 | 2 718 | 5 179 | 84,9 |
| MT | : | : | : | : |
| NL | 2 809 | : | : | 82,9 |
| AT | 5 980 | 3 584 | 2 396 | 71,3 |
| PL | 21 073 | 12 207 | 8 866 | 67,4 |
| PT | 2 814 | 905 | 1 909 | 30,6 |
| SI | 1 201 | 499 | 702 | 59,2 |
| SK | 3 665 | 1 535 | 2 130 | 74,7 |
| FI | 5 854 | 2 372 | 3 482 | 19,2 |
| SE | 9 884 | 7 372 | 2 512 | 24,1 |
| UK | 16 994 | 5 167 | 11 827 | 69,7 |
| AELE | | | | |
| CH | 2 989 | 2 975 | 14 | 72,4 |
| IS | : | : | : | : |
| LI | : | : | : | : |
| NO | 4 179 | 2 456 | 1 723 | 12,9 |

(¹) Les données de l'Union Européenne concernent l'année 2002

Comparé à celui de l'Union européenne, le réseau ferroviaire des pays de la zone méditerranéenne apparaît peu dense. Seuls Israël et le Liban atteignent un niveau comparable à celui des pays de l'Union. L'électrification demeure un phénomène marginal.

Densité de lignes ferroviaires (en km pour 1 000 km²)



Transports ferroviaires

Sauf indication contraire, les transports ferroviaires urbains et suburbains ainsi que les transports en métro sont exclus lorsqu'ils ne font pas partie du réseau national principal et ne sont pas effectués par l'entreprise ferroviaire principale.

Lignes

Une ou plusieurs voies principales contiguës reliant deux points. Lorsqu'un tronçon de réseau comprend deux ou plusieurs lignes parallèles, on compte autant de lignes qu'il y a d'itinéraires auxquels sont exclusivement les voies.

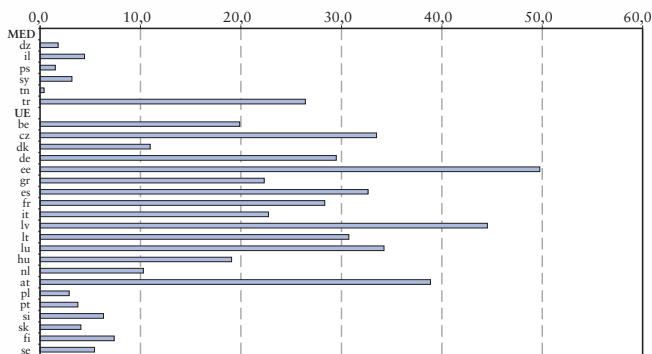
Sources

Sauf indication contraire, les données concernant les pays méditerranéens sont les données transmises par les Instituts Nationaux de Statistique.

Les données concernant l'Égypte, la Jordanie et le Liban sont puisées dans les bases de données de la Banque mondiale.

| Prélèvements d'eau selon la catégorie (en millions de m ³) | | | | | | |
|---|----------------------|-----------------------|---------------|-------------------|------------------|--------------------|
| | Eau douce | | Eau non douce | Eaux désalinisées | Eaux réutilisées | Importations d'eau |
| | Eau douce de surface | Eau douce souterraine | | | | |
| MED | | | | | | |
| DZ | 597,5 | 3 547,6 | : | : | : | : |
| EG | 55 500,0 | 5 140,0 | : | : | : | : |
| IL | 512,0 | 1 021,0 | 115,0 | : | : | : |
| JO | 215,4 | 522,1 | : | : | : | : |
| LB | : | : | : | : | : | : |
| MA | 11 912,0 | 2 907,0 | : | 3,0 | | |
| PS | 60,5 | 181,2 | : | : | : | : |
| SY | | 9 353,0 | : | : | : | : |
| TN | 743,0 | 1 184,0 | : | | | |
| TR | 33 900,0 | 11 400,0 | : | : | : | : |
| UE | | | | | | |
| BE | : | : | : | : | : | 73,9 |
| CZ | 1 368,1 | 540,1 | : | : | : | |
| DK | 18,4 | 649,5 | 4 206,6 | : | : | |
| DE | 31 802,4 | 6 203,8 | 22,8 | : | : | : |
| EE | 1 176,8 | 236,4 | 342,6 | : | 5,1 | : |
| EL | 4 602,5 | 3 118,8 | : | : | : | : |
| ES | 32 210,3 | 5 010,4 | : | 128,9 | 181,3 | 241,3 |
| FR | 26 922,5 | 6 240,0 | : | : | : | : |
| IE | 945,0 | 125,0 | : | : | : | : |
| IT | : | : | : | : | : | : |
| CY | 71,5 | 143,0 | : | : | : | : |
| LV | 145,5 | 108,9 | : | : | : | : |
| LT | 3 156,3 | 168,4 | 5,4 | : | : | : |
| LU | 29,2 | 31,6 | : | : | : | : |
| HU | 20 303,0 | 730,0 | : | : | : | : |
| MT | : | 17,1 | : | 33,7 | : | : |
| NL | 7 918,0 | 943,3 | : | : | 6,0 | : |
| AT | 2 553,0 | 1 114,9 | : | : | : | : |
| PL | 9 021,9 | 2 525,8 | 265,4 | : | : | : |
| PT | 4 800,0 | 6 290,0 | : | : | : | : |
| SI | 159,6 | 133,7 | : | : | : | : |
| SK | 621,0 | 419,6 | : | : | : | : |
| FI | 2 043,4 | 284,7 | : | : | : | : |
| SE | 2 048,0 | 628,0 | 9 204,0 | : | : | : |
| UK | : | : | : | : | : | : |
| AELE | | | | | | |
| CH | 1 674,0 | 854,0 | : | : | : | : |
| IS | 5,0 | 160,0 | : | : | : | : |
| LI | | | : | : | : | : |
| NO | 1 620,0 | 405,0 | : | : | : | : |

Part de la surface boisée dans l'ensemble du territoire (en %)



Prélèvements

Eau prélevée définitivement ou temporairement d'une source quelconque. L'eau d'exhaure et l'eau de drainage sont incluses dans cette catégorie. Les prélèvements d'eau des ressources en eaux souterraines pendant une période donnée sont égaux à la différence entre la quantité totale d'eau prélevée sur les aquifères et la quantité totale ajoutée artificiellement ou injectée dans les aquifères. Les quantités d'eau introduites artificiellement ou injectées sont affectées aux prélèvements effectués sur la ressource en eau à partir de laquelle elles ont été prélevées à l'origine.

Eau de surface (douce)

Eau qui coule ou qui stagne à la surface du sol: masses d'eau naturelles, comme les fleuves, les rivières, les ruisseaux, les lacs, etc., et masses d'eau artificielles comme les canaux d'irrigation, les canaux industriels et les canaux de navigation, les réseaux de drainage et les réservoirs artificiels. Dans la présente classification, les eaux de filtration sur berge entrent dans la catégorie des eaux de surface. Par contre, l'eau de trier, les masses d'eau stagnantes permanentes, naturelles et artificielles, et les eaux des zones de transition comme les marécages saumâtres, les lagunes et les estuaires ne sont pas considérées comme des eaux de surface et sont classées dans la catégorie «autres ressources en eau».

Eaux souterraines (douces)

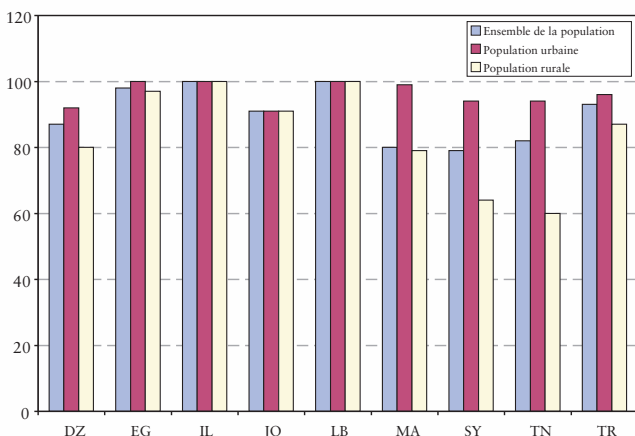
Eaux retenues et pouvant généralement être récupérées au sein ou à travers une formation souterraine. Tout gisement d'eau, permanent ou temporaire, constitué naturellement ou artificiellement, présent dans le sous-sol en quantité suffisante pour assurer au moins une utilisation saisonnière. Cette catégorie regroupe les couches aquifères ainsi que les couches profondes sous pression ou non contenues dans des roches poreuses fracturées. Aux fins du présent questionnaire, on y inclut les eaux injectées et les sources concentrées ou diffuses qui peuvent être submergées, mais non les eaux de filtration sur berge (prises en considération au titre des eaux de surface).

Environnement

| <i>Population raccordée aux stations d'épuration</i> | | | |
|--|---|-----------------|-----------------|
| | Population raccordée au réseau public d'assainissement (% de la population totale) | | |
| | Ensemble | Avec Traitement | Sans traitement |
| MED | | | |
| DZ | 66 | 4 | 62 |
| EG | : | : | : |
| IL | 100 | 85 | 11 |
| JO | : | : | |
| LB | : | : | |
| MA | : | : | 87(1) |
| PS | : | : | |
| SY | : | : | |
| TN | 76 | | |
| TR | 64,1 | 40,2 | 23,9 |
| UE | | | |
| BE | : | : | : |
| CZ | 80 | 72 | 8 |
| DK | : | : | : |
| DE | 95 | 93 | 2 |
| EE | 72 | 71 | 1 |
| EL | : | : | : |
| ES | 100 | 89 | 11 |
| FR | 82 | 79 | 82 |
| IE | 93 | 70 | 23 |
| IT | : | : | : |
| CY | : | : | : |
| LV | : | 72 | : |
| LT | 73 | 62 | 11 |
| LU | : | 95 | 5 |
| HU | 62 | 57 | 5 |
| MT | : | : | : |
| NL | 99 | 99 | : |
| AT | 86 | 86 | : |
| PL | 57 | 57 | : |
| PT | : | : | : |
| SI | 63 | 33 | 30 |
| SK | 55 | 52 | 3 |
| FI | 81 | 81 | : |
| SE | 85 | 85 | : |
| UK | : | : | : |
| AELE | | | |
| CH | 96 | 96 | |
| IS | 90 | 50 | 40 |
| LI | : | : | : |
| NO | 80 | 74 | 6 |

(1) concerne la population urbaine

Part de la population ayant accès à l'eau potable (en %, 2002)



Population ayant accès à l'eau potable

La population ayant accès à une source d'eau potable se définit comme l'ensemble des habitants d'une zone déterminée ayant accès à une source capable de produire au moins 20 litres d'eau par personne dans un rayon de 1 km autour de l'habitation. Dans les sources d'eau potable peuvent être compris la connexion à un réseau public de distribution, un forage, un puits ou la collecte d'eau de pluie dans la mesure où ils sont protégés. Ne sont pas comptés les vendeurs d'eau, les puits, forages ou collectes non protégés.

Il s'agit du pourcentage de la population raccordée à un réseau public d'assainissement.

Épuration des eaux usées

Procédé visant à rendre les eaux usées conformes aux normes d'environnement en vigueur ou aux autres normes de qualité applicables.

NB: Le traitement des eaux usées ne comprend pas la collecte des eaux usées ou fluviales même quand le traitement n'est pas possible sans collecte.

Réseaux publics d'assainissement

Réseaux des égouts gérés par les autorités nationales, fédérales ou locales, par les collectivités, les services des eaux ou des associations responsables de la collecte, de l'évacuation et de l'épuration des eaux usées domestiques et industrielles. Le fait d'avoir un réseau ne comprend pas nécessairement le traitement.

Traitement public des eaux usées

Le traitement public des eaux usées comprend tout traitement des eaux usées municipales dans les stations d'épuration (STEP) par les autorités ou des entreprises privées (chargées par les autorités locales) dont l'objectif principal est le traitement des eaux usées.

Statistiques euro-méditerranéennes 2003

- Union européenne
- Pays de l'AELE
- Partenaires méditerranéens

NOM DES PAYS
Surface (km²)
Population (en millions d'habitants)

Cartographie: Eurostat - GISCO 11/2005

