

Struktur der Landwirtschaft in Slowakei 2005

Starke Konzentration der landwirtschaftlichen Fläche:
94% in Betrieben mit 100 ha oder mehr

Diese Statistik kurz gefasst ist Teil einer Reihe von länderspezifischen Veröffentlichungen der Ergebnisse der Betriebsstrukturerhebung 2005. Sie bietet eine kurze, aber gleichwohl umfassende Einsicht in die Struktur der landwirtschaftlichen Betriebe in der Slowakei. Eine ähnliche Veröffentlichung präsentierte im März 2004 die Ergebnisse der Betriebsstrukturerhebung 2003 in der Slowakei.

Im Dezember 2005 gab es in der Slowakei etwa **12 900*** landwirtschaftliche Betriebe mit einer wirtschaftlichen Größe von mindestens 1 Europäischen Größeneinheit (EGE).

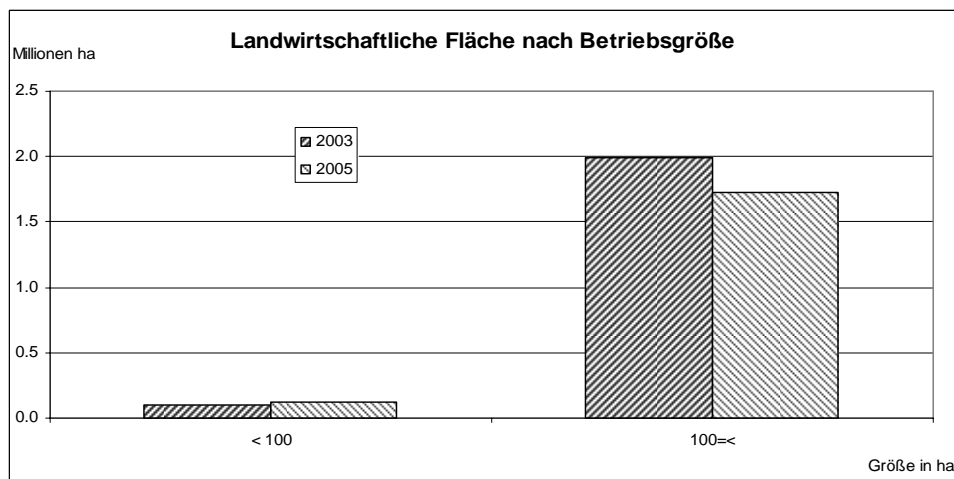
- Diese Betriebe beschäftigten 66 700 JAE (Jahresarbeitsseinheiten), was 66 700 Vollbeschäftigten entspricht;
- sie bewirtschafteten eine landwirtschaftliche Fläche von etwa 1,8 Mio ha, durchschnittlich also **143 ha pro Betrieb** (gegenüber 172,1 ha in 2003).

Von diesen 12 900 Betrieben

- beschäftigten 50 % weniger als eine JAE, während 20 % der Betriebe 2 oder mehr JAE beschäftigten;
- bewirtschafteten 50 % weniger als 5 ha, 16 % eine Fläche von 100 ha oder mehr;
- entsprechend ihrer hauptbetriebswirtschaftlichen Ausrichtung waren 24 % spezialisierte Getreide-, Ölsaaten und Eisweißbetriebe, 20 % Ackerbau – Weideviehverbundbetriebe, 14 % der Ackerbaubetriebe allgemeiner Art, 11 % spezialisierte Milchviehbetriebe und bei 7 % handelte es sich um Pflanzenbauverbundbetriebe;
- 67 % der landwirtschaftliche Fläche lagen in benachteiligten oder Berggebieten;
- 1 % waren Betriebe mit ökologischem Landbau;
- 65 % produzierten hauptsächlich für den Eigenverbrauch;
- 4 % erhielten direkte Investitionsbeihilfen.

Von den 11 200 alleinigen Betriebsinhabern waren:

- 15 % Frauen
- 46 % mindestens 55 Jahre alt und 9 % jünger als 35 Jahre;
- 37 % hatten eine außerbetriebliche Tätigkeit als Hauptberuf.



* Aufgrund der in den Mitgliedstaaten unterschiedlichen Erfassung ist die Zahl der Betriebe zwischen den Ländern nicht vergleichbar. Aus diesem Grund konzentriert sich die vorliegende Analyse, inbegriffen die Tabellen 1-4 und die Graphiken, auf Betriebe von wenigstens 1 EGE. Für weitere Informationen zum Konzept der EGE siehe Wissenswertes zur Methodik.

Statistik

kurz gefasst

LANDWIRTSCHAFT UND FISCHEREI

7/2007

Landwirtschaft

Autoren

György BENOIST

PoI MARQUER

Inhalt

Tabelle 1 – Arbeitskräfte nach Betriebsgröße.....3

Tabelle 2 – Landwirtschaftliche Betriebe nach Größe.....4

Tabelle 3 – Bodennutzung nach Betriebsgröße.....5

Tabelle 4 – Viehbestand nach Betriebsgröße.....6

Tabelle 5 – Subsistenzlandwirtschaft.....7



eurostat



Manuskript abgeschlossen: 21.12.2006

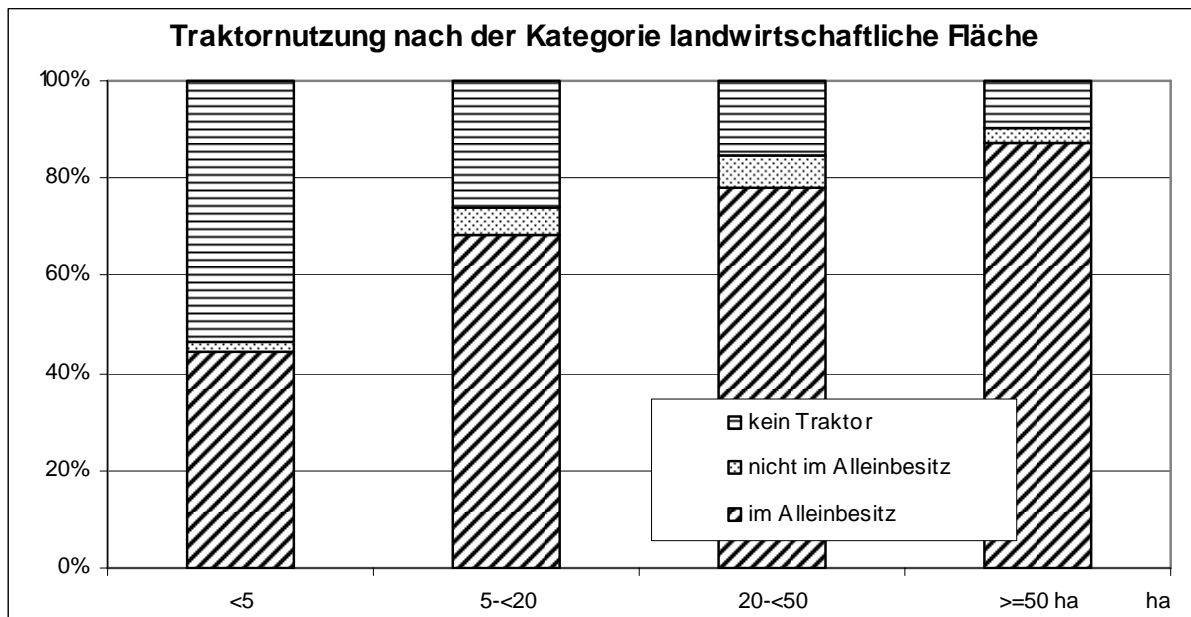
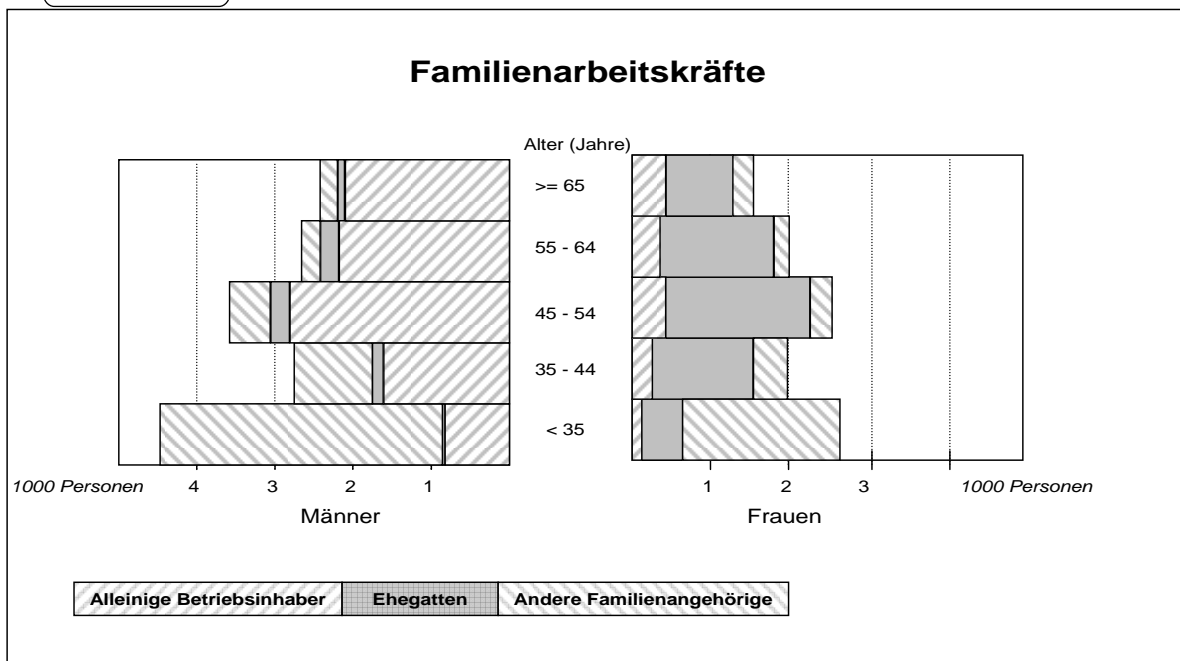
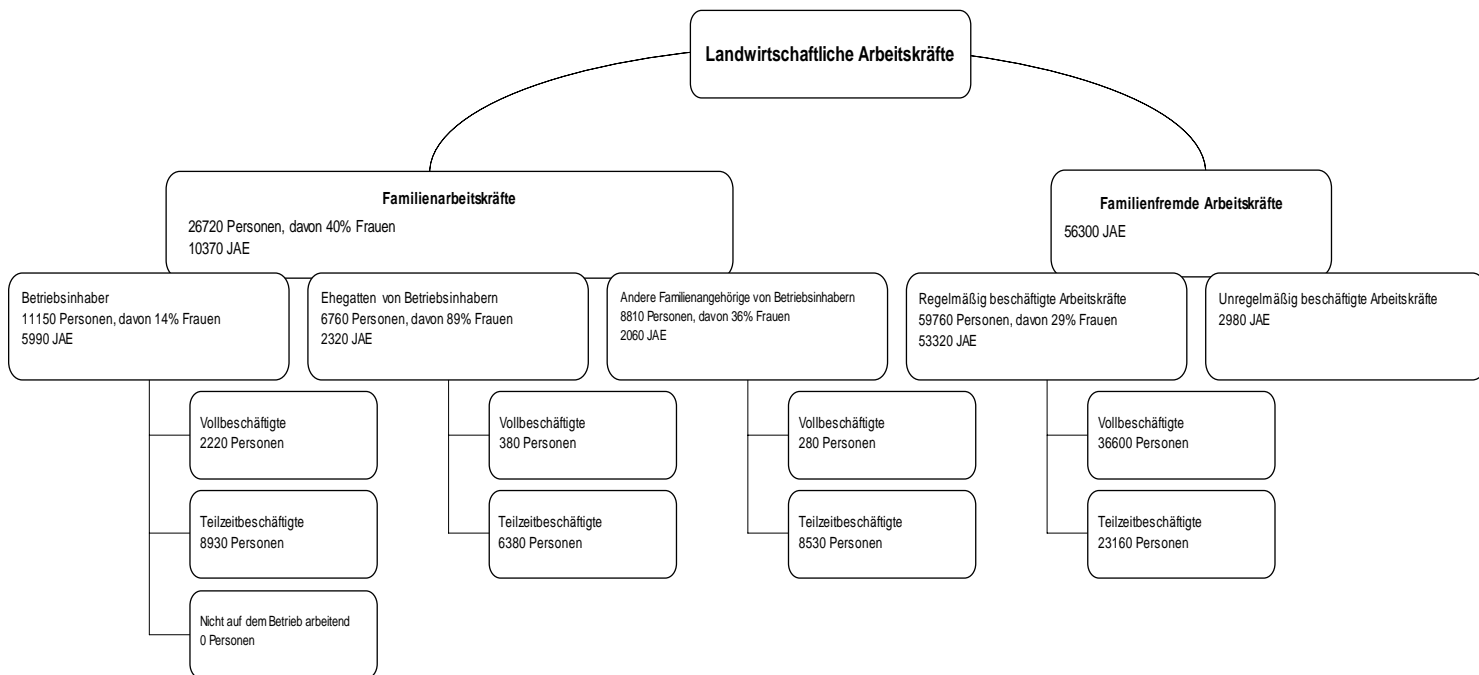
Datenextraktion am: 04.10.2006

ISSN 1977-0324

Katalognummer: KS-SF-07-007-DE-N

© Europäische Gemeinschaften, 2007

Slowakei, 2005 – Betriebe mit wenigstens 1 EGE



Betriebsgröße	Landwirtschaftliche Fläche (ha)				Alle Betriebe	Großvieheinheiten (GVE*)			
	< 5	5 -< 20	20 -< 50	50 =<		0	0 <-< 5	5 -< 50	50 =<
Arbeitskräfte (AK) insgesamt									
1000 Jahresarbeitseinheiten	7,7	3,3	1,8	53,8	66,7	9,2	6,4	3,5	47,6
Familienarbeitskräfte									
1000 Personen	16,3	6,0	1,9	2,5	26,7	4,6	18,1	3,6	0,5
1000 Jahresarbeitseinheiten	5,4	2,5	1,0	1,5	10,4	2,0	6,1	1,9	0,3
Regelmäßig beschäftigte familienfremde AK									
1000 Personen	2,6	1,0	1,0	55,2	59,8	7,6	0,4	1,7	50,1
1000 Jahresarbeitseinheiten	2,2	0,8	0,7	49,7	53,3	6,4	0,2	1,4	45,4
Unregelmäßig beschäftigte familienfremde AK									
1000 Jahresarbeitseinheiten	0,1	0,1	0,1	2,6	3,0	0,9	0,0	0,2	1,9
Betriebsleiter (1000)	6,4	2,8	1,1	2,6	12,9	2,9	7,0	1,7	1,2
- weiblich (%)	16,1	14,3	14,1	11,0	14,5	15,0	15,6	13,0	9,1
- Teilzeitarbeit von unter 50 % (%)	54,9	43,2	28,8	11,7	41,5	40,7	53,4	20,3	5,6
- Teilzeitarbeit von 50 % und mehr (%)	33,5	34,7	32,0	25,1	31,9	28,7	34,8	34,8	18,9
- mit alleiniger landw. Grundausbildung (%)	12,7	21,9	29,4	27,4	19,0	25,4	13,5	25,2	26,8
- mit umfassender landw. Ausbildung (%)	3,3	6,0	9,5	43,6	12,5	20,7	1,9	9,5	58,0
Alleinige Betriebsinhaber (1000)	6,3	2,7	1,0	1,2	11,2	2,4	6,9	1,6	0,2
- weiblich (%)	14,8	14,0	14,6	13,7	14,5	15,8	14,2	13,2	16,4
- Verteilung nach Altersklassen (%)									
- unter 35 Jahre	5,4	10,0	17,5	14,4	8,5	14,4	4,9	14,4	16,4
- 35 bis 44 Jahre	13,8	18,1	23,6	24,1	16,8	24,1	12,6	23,0	25,3
- 45 bis 54 Jahre	26,5	31,6	31,1	35,6	29,1	33,4	26,6	32,9	34,2
- 55 bis 64 Jahre	24,4	21,8	19,0	20,4	22,9	18,3	25,2	19,8	20,4
- 65 Jahre und mehr	29,9	18,5	8,8	5,5	22,7	9,8	30,7	10,0	3,6
- Teilzeitarbeit von unter 50 % (%)	56,1	44,5	31,6	25,5	47,9	49,8	53,6	22,3	30,2
- Teilzeitarbeit von 50 % und mehr (%)	34,2	35,7	35,0	54,7	36,8	35,1	35,0	38,4	102,2
- mit einer außerbetrieblichen Erwerbstätigkeit ¹ (%)	40,4	43,5	33,8	27,8	39,2	43,1	39,8	33,3	19,7
- hauptberuflich	38,9	39,6	29,4	22,0	36,5	39,1	38,3	27,3	16,3
- nebenberuflich	1,4	3,8	4,4	5,8	2,7	4,0	1,5	6,0	3,4
Ehegatten des alleinigen Betriebsinhabers (1000)	4,2	1,5	0,5	0,5	6,8	1,1	4,7	0,9	0,1
- weiblich (%)	91,5	86,4	81,0	82,3	88,9	81,2	91,9	83,1	81,1
- Verteilung nach Altersklassen (%)									
- unter 35 Jahre	7,2	8,4	16,1	12,5	8,5	13,9	6,1	13,6	15,6
- 35 bis 54 Jahre	48,5	55,3	60,7	67,3	52,3	64,1	48,0	59,2	68,9
- 55 Jahre und mehr	44,3	36,4	23,2	20,1	39,2	22,1	45,9	27,2	15,6
- Teilzeitarbeit von unter 50 % (%)	77,0	73,5	69,1	53,1	73,8	76,8	75,9	61,8	42,2
- Teilzeitarbeit von 50 % und mehr (%)	19,2	21,0	20,8	30,6	20,6	17,4	19,9	27,6	30,0
- mit einer außerbetrieblichen Erwerbstätigkeit (%)	38,9	43,2	45,5	40,6	40,5	55,1	37,3	39,7	33,3
Andere im Betrieb beschäftigte Familienangehörige des alleinigen Betriebsinhabers(1000)	5,8	1,8	0,5	0,7	8,8	1,1	6,5	1,1	0,1
- weiblich (%)	38,7	34,2	29,6	27,2	36,3	30,8	38,0	33,2	28,1
- Teilzeitarbeit von unter 50 % (%)	91,7	84,1	73,3	55,1	86,1	78,8	91,2	69,8	35,6
- Teilzeitarbeit von 50 % und mehr (%)	7,2	13,7	18,6	26,4	10,8	15,1	7,8	20,9	34,2
- mit einer außerbetrieblichen Erwerbstätigkeit (%)	57,8	52,1	42,2	31,7	53,6	44,1	57,5	43,7	27,4

Symbole : nicht verfügbar 0 weniger als die Hälfte der verwendeten Einheit oder Null

* GVE = Großvieheinheiten

¹Nur für Betriebsinhaber, die auch Betriebsleiter sind.

Betriebsgröße	Landwirtschaftliche Fläche (ha)				Alle Betriebe	Großvieheinheiten (GVE)			
	< 5	5 -< 20	20 -< 50	50 =<		0	0 -< 5	5 -< 50	50 =<
Betriebe									
- Zahl insgesamt (1000)	6,4	2,8	1,1	2,6	12,9	2,9	7,0	1,7	1,2
- nach der Rechtspersönlichkeit des Betriebsinhabers (%)									
- alleiniger Betriebsinhaber	97,9	97,1	91,3	45,8	86,7	81,7	99,6	90,7	18,5
- juristische Personen	2,1	2,9	8,7	54,2	13,3	18,3	0,4	9,3	81,5
- Gruppenbetriebe	0,0	0,0	0,0	0,0	0,0	0,0	0,0	0,0	0,0
- nach beschäftigten Arbeitskräften (%)									
- unter 1 JAE	63,1	55,2	40,4	14,0	49,6	50,8	62,2	29,6	3,5
- 1 bis unter 2 JAE	29,7	35,7	42,0	19,4	30,0	26,1	31,9	46,2	5,3
- 2 bis unter 3 JAE	5,1	6,6	10,8	9,3	6,7	7,2	5,4	13,0	4,3
- 3 JAE und mehr	2,1	2,5	6,7	57,2	13,7	15,9	0,6	11,2	86,9
- nach wirtschaftlicher Größe (%)									
- 1 bis weniger als 8 EGE	97,8	93,0	56,0	7,0	75,0	56,3	97,2	68,6	2,2
- 8 1 bis weniger als 16 EGE	0,7	5,8	31,0	10,9	6,3	13,0	1,4	16,4	4,3
- 16 bis weniger als 40 EGE	0,5	1,0	11,3	24,1	6,2	13,4	1,0	10,3	13,2
- 40 bis weniger als 100 EGE	0,4	0,1	1,2	21,2	4,6	10,1	0,3	3,0	18,6
- 100 EGE und mehr	0,6	0,1	0,5	36,7	7,8	7,3	0,1	1,7	61,7
- nach hauptbetriebswirtschaftlicher Ausrichtung (BWA) (%)									
- Spezialisierte Getreide-, Ölsaaten- und Eiweißpflanzbetriebe	5,2	42,1	53,5	39,9	24,1	47,1	16,4	23,0	14,3
- Ackerbau - Weidewieverbundbetriebe	24,3	14,3	7,3	18,0	19,5	0,9	26,2	15,9	31,0
- Spezialisierte Ackerbaubetriebe allgemeiner Art	12,9	17,7	16,9	10,7	13,8	21,8	13,7	7,3	4,5
- Spezialisierte Milchviehbetriebe	16,8	3,7	2,6	5,7	10,6	0,0	15,3	8,6	11,8
- Pflanzenbauverbundbetriebe	7,8	8,2	3,6	4,8	6,9	4,1	8,4	6,0	6,5
- andere BWA	33,1	14,0	16,1	21,1	25,1	26,1	20,0	39,1	31,9
- nach Bewirtschaftungsmethode (%)									
- Methoden des ökologischen Landbaus	0,0	0,1	0,4	2,2	0,5	0,7	0,0	0,4	3,1
- Bewässerung	7,3	9,6	8,2	11,5	8,7	17,9	5,9	4,3	9,2
mit feststehenden Bewässerungsanlagen	1,5	2,7	1,9	5,9	2,7	5,1	1,2	0,7	8,0
- mit Anbau unter Glas	4,2	2,4	1,2	1,1	2,9	6,3	2,4	1,1	0,5
- mit direkten Investitionsbeihilfen	0,1	0,3	1,7	16,9	3,7	2,3	0,1	4,8	25,9
- benutzen einen Traktor (%)	46,2	73,8	84,5	90,5	64,3	64,3	56,4	77,8	90,0
- Traktor im Alleinbesitz	44,3	68,6	78,2	87,1	61,0	59,0	54,0	73,6	87,6
- benutzen einen Mähdrescher (%)	3,9	17,0	32,6	55,0	19,4	22,7	8,6	26,3	63,5
Betriebe mit einer außerbetrieblichen, nicht landwirtschaftlichen Erwerbstätigkeit:									
(% aller Betriebe)	2,7	10,1	16,7	27,1	10,4	15,9	3,0	15,4	32,2
- Fremdenverkehr	0,2	0,6	1,5	2,5	0,8	0,7	0,2	2,2	3,0
- Handwerk	0,1	0,9	0,8	1,2	0,6	0,6	0,2	0,9	1,7
- Verarbeitung landw. Erzeugnisse	0,6	1,2	2,4	6,6	2,1	2,9	0,3	2,1	10,0
- Be- und Verarbeitung von Holz	0,2	0,7	1,0	1,2	0,6	0,6	0,2	1,4	0,9
- Aquakultur	0,0	0,1	0,1	0,2	0,1	0,1	0,0	0,1	0,3
- Erzeugung von erneuerbarer Energie	0,0	0,1	0,1	0,2	0,1	0,1	0,0	0,1	0,2
- Vertragliche Arbeiten	0,4	2,6	5,4	12,7	3,8	5,1	0,8	4,8	16,1
- Sonstige außerbetriebliche Erwerbstätigkeit	1,8	5,7	8,3	13,9	5,6	8,6	1,7	7,4	18,1

Symbole : nicht verfügbar 0 weniger als die Hälfte der verwendeten Einheit oder Null

Betriebsgröße	Landwirtschaftliche Fläche (ha)				Alle Betriebe	Großvieheinheiten (GVE)			
	< 5	5 -< 20	20 -< 50	50 =<		0	0 << 5	5 -< 50	50 =<
Fläche (1000 ha)									
Gesamtfläche	13,9	28,0	36,0	2937,1	3015,0	353,1	48,4	115,7	2497,8
Sonstige Flächen	2,1	1,3	2,3	1169,0	1174,6	28,3	1,9	4,1	1140,4
Forstfläche	0,7	0,6	1,5	1103,3	1106,1	21,1	0,8	1,0	1083,1
Landwirtschaftliche Fläche (LF)	11,8	26,7	33,7	1768,2	1840,4	324,8	46,5	111,6	1357,4
Ackerland	7,9	21,2	25,7	1245,2	1300,0	282,4	38,0	65,7	913,9
Getreide	5,5	16,9	18,7	728,5	769,7	189,1	28,0	43,5	509,1
<i>Weichweizen und Spelz</i>	2,3	6,9	7,1	336,7	353,0	85,0	12,7	18,1	237,3
<i>Hartweizen</i>	0,0	0,0	0,0	5,1	5,1	1,1	0,0	0,0	4,0
<i>Roggen</i>	0,1	0,3	0,4	22,3	23,1	3,0	0,5	1,8	17,7
<i>Gerste</i>	1,8	5,3	5,5	184,6	197,2	50,1	8,2	12,0	126,9
<i>Hafer</i>	0,3	0,7	0,7	19,6	21,3	2,8	0,9	2,5	15,1
<i>Körnermais</i>	0,7	2,9	4,4	140,1	148,1	44,3	4,7	7,5	91,5
Hülsenfrüchte	0,0	0,1	0,2	16,2	16,6	4,8	0,3	0,5	11,0
Hackfrüchte	1,4	0,8	0,8	39,0	41,9	10,9	2,3	1,0	27,9
<i>Kartoffeln</i>	1,3	0,7	0,5	6,5	9,0	3,3	1,9	0,5	3,2
<i>Zuckerrüben</i>	0,0	0,1	0,2	32,4	32,6	7,4	0,3	0,5	24,5
<i>Futterhackfrüchte</i>	0,1	0,0	0,1	0,2	0,3	0,1	0,1	0,0	0,1
Handelsgewächse	0,1	1,3	3,4	215,0	219,8	56,8	5,3	11,9	145,9
<i>Tabak</i>	0,0	0,1	0,1	0,8	1,0	0,4	0,0	0,1	0,5
<i>Hopfen</i>	0,0	0,0	0,0	0,3	0,3	0,0	0,0	0,0	0,3
<i>Baumwolle</i>	0,0	0,0	0,0	0,0	0,0	0,0	0,0	0,0	0,0
<i>Raps und Rübsen</i>	0,0	0,5	1,3	106,0	107,9	24,1	2,5	5,9	75,5
<i>Sonnenblumen</i>	0,0	0,5	1,6	89,9	92,1	27,8	2,2	4,7	57,3
<i>Soja</i>	0,0	0,0	0,2	10,7	10,9	2,2	0,1	0,8	7,7
Gemüse; Melonen; Erdbeeren	0,4	0,8	0,7	6,2	8,1	5,5	0,5	0,2	2,0
<i>im Freiland</i>	0,4	0,8	0,7	6,1	7,9	5,4	0,4	0,2	1,9
<i>unter Glas</i>	0,0	0,0	0,0	0,1	0,2	0,1	0,0	0,0	0,0
Blumen und Zierpflanzen	0,1	0,0	0,0	0,2	0,3	0,2	0,0	0,0	0,0
<i>im Freiland</i>	0,0	0,0	0,0	0,2	0,2	0,2	0,0	0,0	0,0
<i>unter Glas</i>	0,0	0,0	0,0	0,0	0,1	0,0	0,0	0,0	0,0
Futterpflanzen	0,4	1,1	1,6	229,9	233,0	10,5	1,4	7,7	213,3
Schwarz- und Grünbrache	0,1	0,1	0,2	9,1	9,4	3,7	0,3	0,8	4,6
Haus- und Nutzgärten	0,5	0,1	0,1	0,5	1,2	0,1	0,5	0,2	0,4
Dauergrünland	2,8	4,4	6,5	501,6	515,4	28,7	7,3	45,0	434,4
Dauerkulturen	0,6	0,9	1,4	20,8	23,8	13,6	0,7	0,8	8,6
Obst- und Beerenobstanlagen	0,2	0,4	0,6	8,2	9,4	5,7	0,2	0,5	2,9
Zitrusanlagen	0,0	0,0	0,0	0,0	0,0	0,0	0,0	0,0	0,0
Olivenanlagen	0,0	0,0	0,0	0,0	0,0	0,0	0,0	0,0	0,0
Rebanlagen	0,4	0,5	0,8	12,4	14,0	7,6	0,5	0,3	5,7
Verhältniszahlen									
Landwirtschaftliche Fläche je Betrieb (ha)	1,8	9,6	32,0	680,6	143,0	110,4	6,7	64,3	1114,4
Landwirtschaftliche Fläche... (%)									
... in Eigentum	89,8	71,0	46,6	5,3	7,6	17,2	55,0	26,0	2,1
... in benachteiligten oder Berggebieten	74,7	59,4	59,3	66,7	66,5	45,9	65,1	77,7	70,6
... mit ökologischem Landbau	0,1	0,1	0,3	1,8	1,7	1,1	0,0	1,5	1,9
... mit bewässerter Fläche	2,7	3,4	3,8	2,4	2,4	4,8	1,6	0,7	2,0

Symbole : nicht verfügbar

0 weniger als die Hälfte der verwendeten Einheit oder Null

Betriebsgröße	Landwirtschaftliche Fläche (ha)				Alle Betriebe	Großvieheinheiten (GVE)		
	< 5	5 -< 20	20 -< 50	50 =<		0 -<-< 5	5 -< 50	50 =<
Viehbestand (1000 GVE)	122,2	16,4	21,9	578,4	739,0	14,1	26,7	698,2
davon Weidevieh (%)	9,7	31,5	18,4	66,4	54,8	57,7	65,3	54,3
Weidevieh (1000 Tiere)								
Einhufer	0,7	0,6	0,5	2,7	4,5	0,7	1,6	2,1
Rinder	13,8	5,0	3,7	478,2	500,6	8,1	13,4	479,2
Unter 1 Jahr	4,7	1,5	1,3	137,0	144,4	1,7	4,2	138,5
Von 1 bis unter 2 Jahren	2,2	0,9	0,8	97,6	101,4	0,6	3,0	97,8
Milchkühe	5,8	1,8	0,8	176,6	185,0	5,4	2,8	176,8
Sonstige Kühe	0,5	0,5	0,6	28,9	30,5	0,2	2,4	28,0
Sonstige Rinder von 2 Jahren und älter	0,6	0,3	0,3	38,2	39,3	0,2	1,0	38,1
Schafe	9,7	9,7	10,6	270,4	300,4	6,1	65,9	228,3
Ziegen	1,5	0,8	0,2	3,5	6,0	1,7	2,0	2,2
Veredlung								
Schweine (1000 Tiere)	153,3	24,4	38,6	710,7	927,0	17,0	31,3	878,8
Ferkel unter 20 kg	38,3	9,0	11,2	222,3	280,8	2,5	6,7	271,6
Zuchtsauen	15,2	4,8	4,4	81,8	106,1	1,4	3,7	101,0
Andere Schweine	99,8	10,7	23,1	406,6	540,1	13,1	20,9	506,2
Geflügel (Million Tiere)	7,4	0,4	0,9	2,8	11,4	0,1	0,1	11,2
Masthähnchen und -hühnchen	4,9	0,1	0,5	1,9	7,4	0,0	0,0	7,3
Legehennen	2,4	0,2	0,3	0,9	3,8	0,1	0,0	3,7
Sonstiges Geflügel	0,1	0,1	0,0	0,0	0,2	0,0	0,0	0,2
Mutterkaninchen (1000 Tiere)	17,1	0,8	0,6	3,6	22,2	3,6	5,5	13,1
Bienenstöcke * (1000)	32,2	1,8	0,5	0,6	35,1	17,6	1,0	0,2
Durchschnittliche Herdengröße**								
Einhufer (Tiere/Betrieb)	1,8	2,6	5,6	10,1	4,6	1,4	5,2	12,4
Rinder (Tiere/Betrieb)	3,8	4,9	10,8	394,9	80,5	1,9	12,9	500,2
Milchkühe (Tiere/Betrieb)	1,7	2,2	4,1	217,7	34,9	1,4	4,3	252,3
Sonstige Kühe (Tiere/Betrieb)	7,6	3,9	5,5	58,3	38,6	1,6	7,7	74,0
Schafe (Tiere/Betrieb)	20,5	40,4	107,1	453,6	213,2	11,6	132,8	596,2
Ziegen (Tiere/Betrieb)	3,7	5,7	8,2	35,7	8,9	3,5	14,0	49,6
Schweine (Tiere/Betrieb)	35,1	15,1	100,9	941,3	130,2	3,1	29,3	1512,5
Zuchtsauen (Tiere/Betrieb)	22,5	7,9	19,8	142,1	51,2	1,6	5,4	210,1
Sonstige Schweine > 20 kg (Tiere/Betrieb)	23,3	7,0	63,7	550,9	78,3	2,5	20,4	877,2
Mutterkaninchen (Tiere/Betrieb)	37,3	7,9	38,1	328,7	37,7	6,8	100,7	1451,3
Legehennen (1000/Betrieb)	0,6	0,2	2,1	9,2	0,7	0,0	0,1	60,2
Masthähnchen und -hühnchen (1000/Betrieb)	24,2	1,0	48,6	55,2	23,4	0,0	0,6	103,4
Bienenstöcke (Stock/Betrieb)	45,7	25,5	35,0	43,9	43,7	30,8	27,2	39,0

Symbole : nicht verfügbar 0 weniger als die Hälfte der verwendeten Einheit oder Null

* Die Bienen bei der Berechnung der Großvieheinheiten nicht berücksichtigt werden, gibt es insgesamt 16 300 Bienenstöcke auf Betrieben mit 0 GVE.

** Anzahl an Tieren der jeweiligen Tierkategorie je Betrieb mit dieser Art von Tieren.

		Absolute Zahlen			% des Gesamtwerts	
		Insgesamt	< 1 EGE	>= 1 EGE	< 1 EGE	>= 1 EGE
Regelmäßig beschäftigte Arbeitskräfte	(1000 Personen)	219,8	133,4	86,5	60,7	39,3
Regelmäßig beschäftigte Arbeitskräfte	(1000 JAE)	95,8	32,1	63,7	33,5	66,5
Alleinige Betriebsinhaber	(1000 Personen)	66,7	55,5	11,2	83,3	16,7
... mindestens 65 Jahre alt		20,0	17,5	2,5	87,4	12,6
... mit einer außerbetrieblichen Erwerbstätigkeit		28,1	23,9	4,2	85,0	15,0
Anzahl der Betriebe	(1000)	68,5	55,6	12,9	81,2	18,8
... Produktion besonders für verbrauchen bei der Haushalt des Betriebsinhaber		63,6	55,1	8,4	86,7	13,3
... Produktion besonders auf Direktverkäufe		12,2	8,0	4,1	66,2	33,8
... benutzen einen Traktor		20,5	12,2	8,3	59,6	40,4
Standarddeckungsbeitrag (SDB)	(1000 EGE)	519,2	21,2	498,0	4,1	95,9
Landwirtschaftliche Fläche	(1000 ha)	1879,5	39,1	1840,4	2,1	97,9
... in Eigentum		173,3	33,7	139,6	19,4	80,6
Viehbestand	(1000 GVE)	782,7	43,7	739,0	5,6	94,4

Symbole : nicht verfügbar 0 weniger als die Hälfte der verwendeten Einheit oder Null

➤ WISSENSWERTES ZUR METHODIK

Die Erhebung über die Struktur der landwirtschaftlichen Betriebe wurde in der Slowakei im Dezember 2005 als Kombination zwischen Voll- und Stichprobenerhebung durchgeführt. Der letzte Zensus vor dieser Erhebung wurde 2001 organisiert. Der Bezugszeitraum der Betriebsstrukturhebung erstreckte sich das Kalenderjahr 2005, aber für Vieh und Nutzfläche war der Bezugszeitpunkt der 31. Dezember 2005.

Ein landwirtschaftlicher Betrieb ist definiert als eine technische und wirtschaftliche unabhängige Einheit, die einer unabhängigen Betriebsführung unterliegt und landwirtschaftliche Produkte erzeugt. Einige Betriebe können jedoch auch Dienstleistungen oder sonstige, nicht-landwirtschaftliche, Güter erzeugen. Zielgruppe waren alle registrierten und nicht registrierten landwirtschaftlichen Betriebe oberhalb gewisser Schwellenwerte (z.B. 0,5 ha LF, 0,15 ha intensive Produktion, 1 Rindern, 2 Schweinen usw.). Alle registrierten Einheiten (etwa 18 600) und jede nicht-registrierte Einheit oberhalb 1 ha Nutzfläche (circa 14 500) wurden erfasst. Von den restlichen, nicht-registrierten, Einheiten wurde eine (nach Regionen) geschichtete Zufallsstichprobe (etwa 9 300 Einheiten) gezogen.

Für jede Aktivität eines Betriebs (zum Beispiel Weizen, Milchkuhe oder Rebanlagen) wird ein **Standarddeckungsbeitrag (SDB)** errechnet, der auf der Fläche (oder der Anzahl der Tiere) und auf einem regionalen Koeffizienten beruht. Die Summe dieser SDB ist die **wirtschaftliche Größe** des Betriebs, ausgedrückt in **Europäischen Größeneinheiten (EGE)**. 1 EGE entspricht 1 200 Euro.

Jeder Betrieb wird im gemeinschaftlichen Klassifizierungssystem anhand seiner wirtschaftlichen Größe und **betriebswirtschaftlichen Ausrichtung** in Abhängigkeit des Anteils der einzelnen Aktivitäten an der wirtschaftlichen Größe klassifiziert. Zum Beispiel wird ein Betrieb, in dem Zuchtsauen zu mehr als 2/3 der wirtschaftlichen Größe beitragen, als **Spezialisierte Schweineaufzuchtbetrieb** (Typ 5011) klassifiziert. Abhängig von der Untergliederungstiefe werden die Betriebe in 8 bis 70 Ausrichtungen gruppiert.

Eine **Jahresarbeitsinheit (JAE)** entspricht einer ganzjährig vollzeitlich beschäftigten Arbeitskraft. Dies entspricht 1 800 Stunden (225 Arbeitstage zu jeweils acht Stunden) in der Slowakei.

Eine **Großvieheinheit (GVE)** entspricht einer Milchkuh. Die Anzahl der Tiere (pro Kopf) wird unter Benutzung eines Koeffizienten, der sich auf die Futteranforderungen der verschiedenen Tierkategorien bezieht, in GVE umgerechnet.

Subsistenzlandwirtschaft bezieht sich hier auf alle Betriebe unter 1 EGE. Dabei ist zu beachten, dass die Anzahl der Betriebe aufgrund von Divergenzen in der Betriebsstrukturhebung nicht vergleichbar ist.

➤ REFERENZPUBLIKATIONEN

Komplexné výsledky - I. (Complete results - I.), Statistical Office of the Slovak Republic, Bratislava, November 2006.

Komplexné výsledky - II. (Complete results - II.), Statistical Office of the Slovak Republic, Bratislava, November 2006

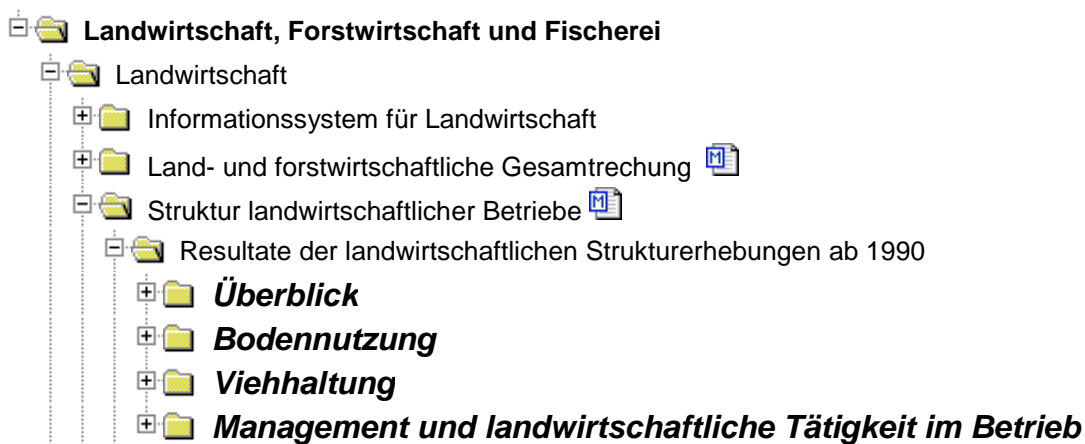
Typológia fariem (Typology of farms), Statistical Office of the Slovak Republic, Bratislava, November 2006

Website des Statistical Office of the Slovak Republic (Štatistický úrad Slovenskej republiky) www.statistics.sk

Nationaler Methodenbericht- Strukturhebung 2005 (erhältlich auf Anfrage)

Weitere Informationsquellen:

Daten: [EUROSTAT Webseite/Thema: Landwirtschaft und Fischerei/Daten](#)



Journalisten können den Media Support Service kontaktieren:

BECH Gebäude Büro A4/125
L - 2920 Luxembourg

Tel. (352) 4301 33408
Fax (352) 4301 35349

E-mail: eurostat-mediasupport@ec.europa.eu

European Statistical Data Support:

Eurostat hat zusammen mit den anderen Mitgliedern des „Europäischen Statistischen Systems“ ein Netz von Unterstützungszentren eingerichtet; diese Unterstützungszentren gibt es in fast allen Mitgliedstaaten der EU und in einigen EFTA-Ländern.

Sie sollen die Internetnutzer europäischer statistischer Daten beraten und unterstützen.

Kontakt Informationen für dieses Unterstützungsnetz finden Sie auf unserer Webseite:
<http://ec.europa.eu/eurostat/>

Ein Verzeichnis unserer Verkaufsstellen in der ganzen Welt erhalten Sie beim:

Amt für amtliche Veröffentlichungen der Europäischen Gemeinschaften

2, rue Mercier
L - 2985 Luxembourg

URL: <http://publications.europa.eu>
E-mail: info-info-opoce@ec.europa.eu
