

# Struktur der Landwirtschaft in Lettland 2005

Die landwirtschaftliche Fläche je Betrieb ist seit 2003 um 27% angestiegen

Diese Statistik kurz gefasst ist Teil einer Reihe von länderspezifischen Veröffentlichungen der Ergebnisse der Betriebsstrukturerhebung 2005. Sie bietet eine kurze, aber gleichwohl umfassende Einsicht in die Struktur der landwirtschaftlichen Betriebe in Lettland. Eine ähnliche Veröffentlichung präsentierte im Dezember 2004 die Ergebnisse der Betriebsstrukturerhebung 2003 in Lettland.

\*\*\*

Im Juli 2005 gab es in Lettland etwa **45 000\*** landwirtschaftliche Betriebe mit einer wirtschaftlichen Größe von wenigstens 1 Europäischen Größeneinheit (EGE).

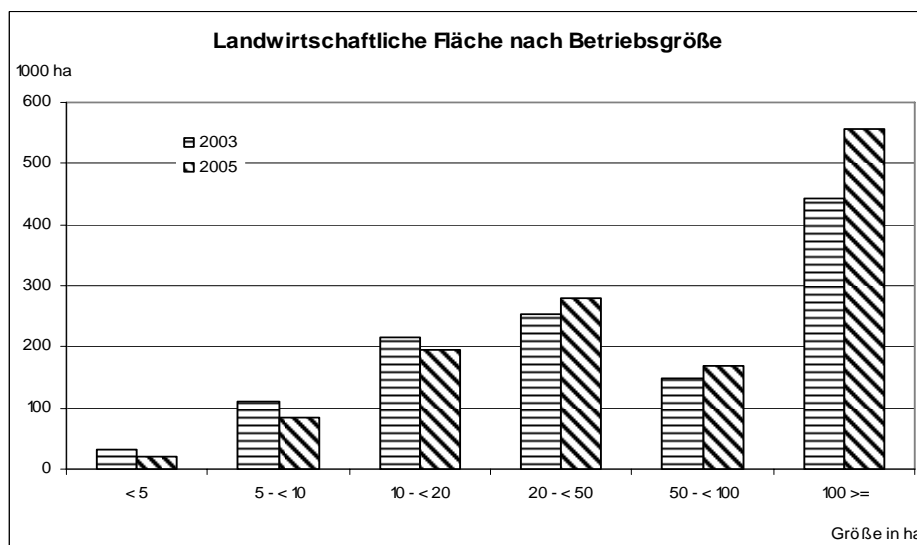
- Diese Betriebe beschäftigten 82 000 JAE (Jahresarbeitsseinheiten), was 82 000 Vollbeschäftigten entspricht;
- sie bewirtschafteten eine landwirtschaftliche Fläche von etwa 1,3 Mio ha, durchschnittlich also **29 ha pro Betrieb** (gegenüber 22,8 ha in 2003).

Von diesen 45 000 Betrieben

- beschäftigten 21 % weniger als eine JAE, während 32 % der Betriebe 2 oder mehr JAE beschäftigten;
- bewirtschafteten 14 % weniger als 5 ha, 10 % eine Fläche von 50 ha oder mehr;
- entsprechend ihrer hauptbetriebswirtschaftlichen Ausrichtung waren 23 % der Betriebe Ackerbau – Weideviehverbundbetriebe, 21 % spezialisierte Milchviehbetriebe, 18 % Viehhaltungsverbundbetriebe – Teilausrichtung Weidevieh, 12 % spezialisierte Ackerbaubetriebe allgemeiner Art und 11 % Pflanzenverbundbetriebe;
- produzierten 53 % hauptsächlich für den Eigenverbrauch;
- etwa 1 % der Betriebe waren Betrieb mit ökologischem Anbau;
- erhielten 14 % direkte Investitionsbeihilfen.

Von den 45 000 alleinigen Betriebsinhabern waren:

- 42 % Frauen
- 46 % mindestens 55 Jahre alt und nur 7 % jünger als 35 Jahre;
- 24 % hatten eine außerbetriebliche Tätigkeit als Hauptberuf.



\* Aufgrund der in den Mitgliedstaaten unterschiedlichen Erfassung ist die Zahl der Betriebe zwischen den Ländern nicht vergleichbar. Aus diesem Grund konzentriert sich die vorliegende Analyse, inbegriffen die Tabellen 1-4 und die Graphiken, auf Betriebe von wenigstens 1 EGE. Für weitere Informationen zum Konzept der EGE siehe Wissenswertes zur Methodik.

## Statistik

### kurz gefasst

#### LANDWIRTSCHAFT UND FISCHEREI

16/2006

Landwirtschaft

Autoren

György BENOIST

PoI MARQUER

### Inhalt

Tabelle 1 – Arbeitskräfte nach Betriebsgröße.....3

Tabelle 2 – Landwirtschaftliche Betriebe nach Größe.....4

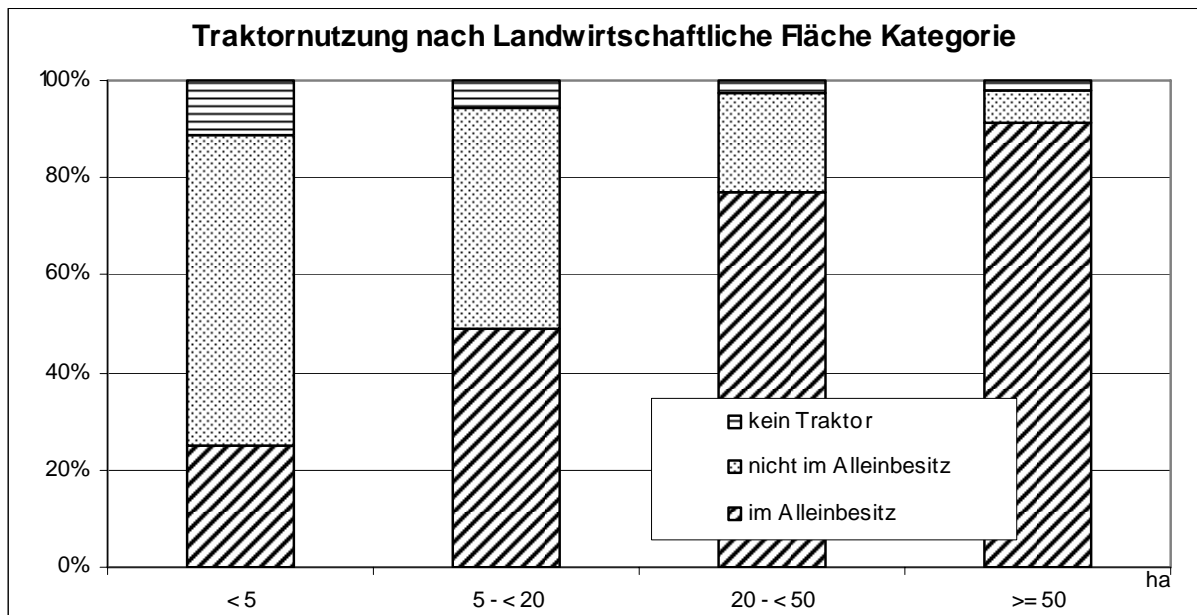
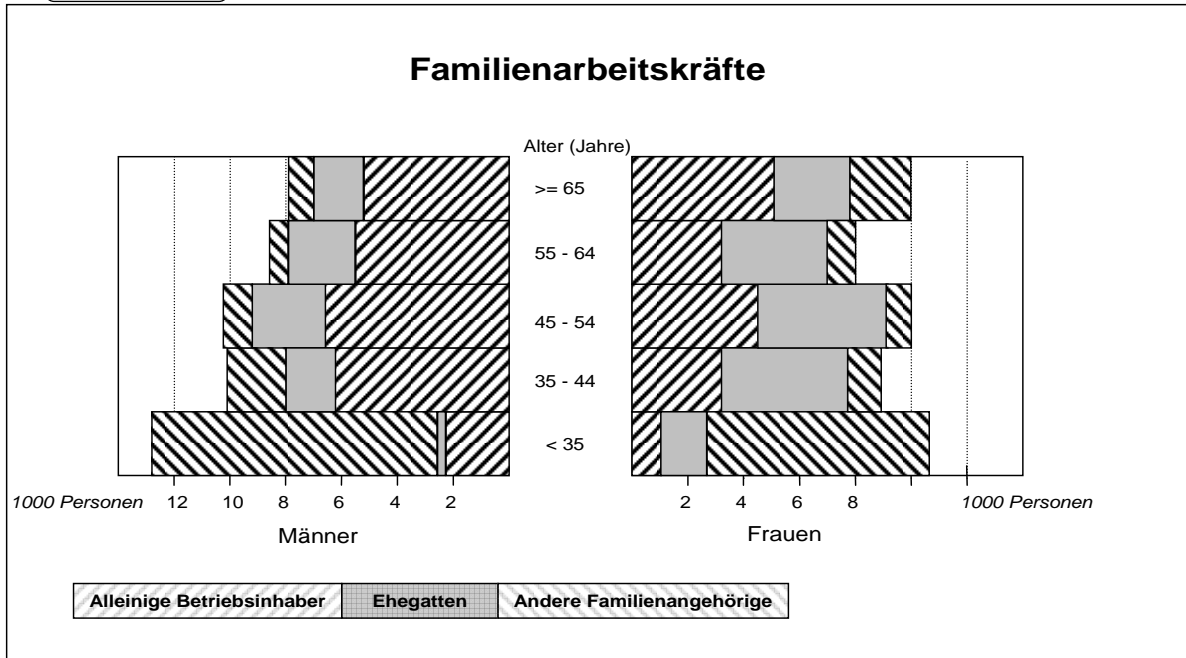
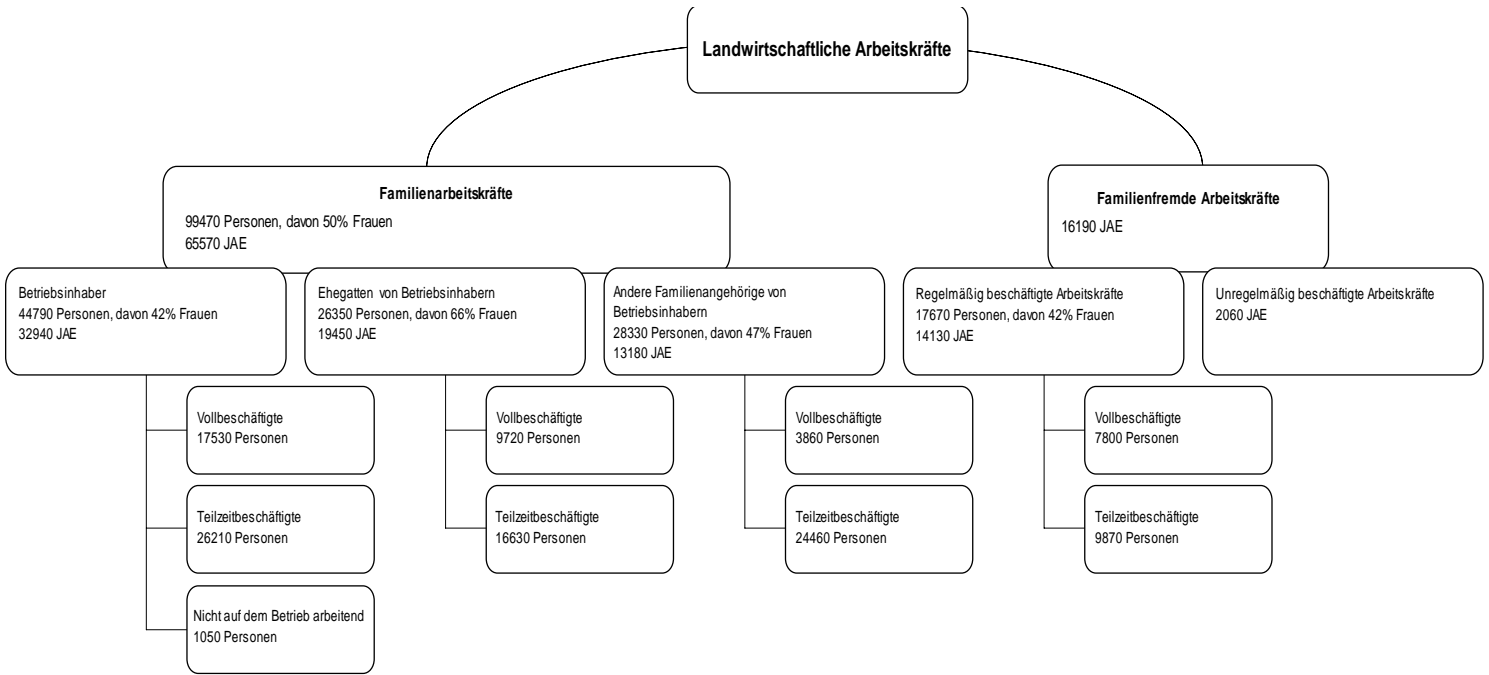
Tabelle 3 – Bodennutzung nach Betriebsgröße.....5

Tabelle 4 – Viehbestand nach Betriebsgröße.....6

Tabelle 5 – Subsistenzlandwirtschaft.....7



# Lettland, 2005 – Betriebe mit wenigstens 1 EGE



Betriebsgröße	Landwirtschaftliche Fläche (ha)				Alle Betriebe	Großvieheinheiten (GVE*)			
	< 5	5 - < 20	20 - < 50	50 = <		0	0 < - < 5	5 - < 50	50 = <
<b>Arbeitskräfte (AK) insgesamt</b>									
1000 Jahresarbeitseinheiten	8,8	38,5	17,2	17,2	81,8	8,1	37,4	26,3	10,0
<b>Familienarbeitskräfte</b>									
1000 Personen	13,0	55,5	21,2	9,7	99,5	9,8	56,3	31,9	1,5
1000 Jahresarbeitseinheiten	7,6	36,0	14,8	7,2	65,6	4,5	35,5	24,3	1,3
<b>Regelmäßig beschäftigte familienfremde AK</b>									
1000 Personen	1,3	2,6	2,6	11,2	17,7	4,0	1,9	2,0	9,8
1000 Jahresarbeitseinheiten	1,0	1,7	2,1	9,4	14,1	3,1	1,1	1,4	8,5
<b>Unregelmäßig beschäftigte familienfremde AK</b>									
1000 Jahresarbeitseinheiten	0,2	0,8	0,4	0,7	2,1	0,6	0,7	0,6	0,2
<b>Betriebsleiter (1000)</b>	<b>6,2</b>	<b>25,1</b>	<b>9,3</b>	<b>4,4</b>	<b>44,9</b>	<b>5,7</b>	<b>25,4</b>	<b>13,1</b>	<b>0,7</b>
- weiblich (%)	53,0	45,1	35,2	24,7	42,2	29,5	45,3	42,4	28,7
- Teilzeitarbeit von unter 50 % (%)	31,0	22,0	18,9	12,4	21,7	53,1	22,6	7,2	5,6
- Teilzeitarbeit von 50 % und mehr (%)	43,1	41,6	31,4	22,6	37,8	27,3	45,3	29,3	13,9
- mit alleiniger landw. Grundausbildung (%)	11,6	19,3	30,8	32,5	21,9	19,2	16,3	33,4	29,3
- mit umfassender landw. Ausbildung (%)	23,3	26,8	40,5	57,8	32,2	40,6	26,7	37,1	67,1
<b>Alleinige Betriebsinhaber (1000)</b>	<b>6,2</b>	<b>25,1</b>	<b>9,3</b>	<b>4,3</b>	<b>44,8</b>	<b>5,7</b>	<b>25,4</b>	<b>13,1</b>	<b>0,7</b>
- weiblich (%)	52,5	44,9	35,5	25,7	42,2	31,0	44,9	42,4	30,2
- Verteilung nach Altersklassen (%)									
- unter 35 Jahre	6,8	6,7	7,8	11,2	7,4	13,0	6,1	7,3	9,9
- 35 bis 44 Jahre	18,6	19,2	24,7	28,6	21,2	25,7	19,3	22,5	27,7
- 45 bis 54 Jahre	22,9	23,5	27,4	31,8	25,0	26,4	22,8	28,1	35,5
- 55 bis 64 Jahre	24,8	24,0	22,7	19,2	23,4	18,5	23,8	24,9	18,7
- 65 Jahre und mehr	26,9	26,6	17,4	9,2	23,0	16,4	27,9	17,2	8,2
- Teilzeitarbeit von unter 50 % (%)	31,1	22,1	18,9	12,5	21,7	53,6	22,6	7,2	5,7
- Teilzeitarbeit von 50 % und mehr (%)	43,2	41,6	31,5	22,8	37,9	27,5	45,3	29,4	14,2
- mit einer außerbetrieblichen Erwerbstätigkeit <sup>1</sup> (%)	35,7	30,9	31,2	25,4	31,1	49,4	32,0	22,4	14,3
- hauptberuflich	29,0	25,0	23,1	14,4	24,2	41,0	26,2	14,0	6,4
- nebenberuflich	6,7	5,9	8,1	11,0	6,9	8,4	5,8	8,4	7,9
<b>Ehegatten des alleinigen Betriebsinhabers (1000)</b>	<b>3,2</b>	<b>14,6</b>	<b>5,9</b>	<b>2,6</b>	<b>26,4</b>	<b>2,2</b>	<b>14,8</b>	<b>9,0</b>	<b>0,4</b>
- weiblich (%)	60,8	64,7	69,2	75,6	66,3	70,9	65,9	65,6	72,3
- Verteilung nach Altersklassen (%)									
- unter 35 Jahre	6,1	7,0	7,6	10,6	7,4	10,9	6,6	7,6	9,0
- 35 bis 54 Jahre	50,0	48,2	55,9	63,9	51,7	61,4	47,4	55,6	67,8
- 55 Jahre und mehr	43,8	44,9	36,6	25,4	41,0	27,7	45,9	36,8	23,1
- Teilzeitarbeit von unter 50 % (%)	34,3	23,5	19,7	19,3	23,5	60,9	26,3	10,2	9,0
- Teilzeitarbeit von 50 % und mehr (%)	43,0	42,4	35,4	29,4	39,6	28,0	45,0	34,4	20,7
- mit einer außerbetrieblichen Erwerbstätigkeit (%)	35,7	29,4	29,6	26,6	29,9	49,2	31,8	22,7	15,4
<b>Andere im Betrieb beschäftigte Familienangehörige des alleinigen Betriebsinhabers(1000)</b>	<b>3,7</b>	<b>15,8</b>	<b>6,0</b>	<b>2,8</b>	<b>28,3</b>	<b>2,0</b>	<b>16,1</b>	<b>9,8</b>	<b>0,4</b>
- weiblich (%)	49,7	48,0	45,9	40,5	47,1	42,1	48,4	46,2	37,6
- Teilzeitarbeit von unter 50 % (%)	68,8	63,0	57,4	50,6	61,4	77,8	65,2	53,0	31,2
- Teilzeitarbeit von 50 % und mehr (%)	22,8	24,8	26,5	25,6	25,0	15,2	24,5	27,7	28,3
- mit einer außerbetrieblichen Erwerbstätigkeit (%)	35,5	29,2	24,2	18,2	27,9	32,8	31,2	22,1	13,8

Symbole : nicht verfügbar 0 weniger als die Hälfte der verwendeten Einheit oder Null

\* GVE = Großvieheinheiten

<sup>1</sup>Nur für Betriebsinhaber, die auch Betriebsleiter sind.

Betriebsgröße	Landwirtschaftliche Fläche (ha)				Alle Betriebe	Großvieheinheiten (GVE)			
	< 5	5 - < 20	20 - < 50	50 = <		0	0 < - < 5	5 - < 50	50 = <
<b>Betriebe</b>									
- Zahl insgesamt (1000)	6,2	25,1	9,3	4,4	44,9	5,7	25,4	13,1	0,7
- nach der Rechtspersönlichkeit des Betriebsinhabers (%)									
- alleiniger Betriebsinhaber	99,2	99,8	99,4	93,9	99,0	96,4	99,9	99,7	78,9
- juristische Personen	0,3	0,1	0,2	0,8	0,2	0,8	0,1	0,1	2,4
- Gruppenbetriebe	0,5	0,2	0,4	5,3	0,8	2,7	0,1	0,2	18,6
- nach beschäftigten Arbeitskräften (%)									
- unter 1 JAE	32,6	21,7	17,6	10,9	21,3	58,2	22,2	4,6	0,4
- 1 bis unter 2 JAE	50,2	50,6	41,2	27,2	46,3	26,9	54,2	41,6	8,6
- 2 bis unter 3 JAE	14,6	24,4	33,4	31,8	25,6	7,3	20,7	43,5	21,1
- 3 JAE und mehr	2,6	3,4	7,8	30,2	6,8	7,7	2,9	10,3	70,0
- nach wirtschaftlicher Größe (%)									
- 1 bis weniger als 8 EGE	98,9	99,3	92,1	32,6	91,3	82,7	98,2	86,5	1,8
- 8 1 bis weniger als 16 EGE	0,3	0,6	6,8	31,1	4,8	7,3	1,1	10,7	10,2
- 16 bis weniger als 40 EGE	0,5	0,1	0,8	22,9	2,5	5,3	0,5	2,3	51,1
- 40 bis weniger als 100 EGE	0,0	0,0	0,1	8,5	0,9	3,1	0,1	0,4	17,0
- 100 EGE und mehr	0,3	0,0	0,1	4,9	0,6	1,5	0,0	0,0	20,0
- nach hauptbetriebswirtschaftlicher Ausrichtung (BWA) (%)									
- Ackerbau - Weideviehverbundbetriebe	21,0	26,0	19,6	13,5	22,8	2,4	29,7	18,7	14,0
- Spezialisierte Milchviehbetriebe	23,0	19,9	21,6	21,3	20,8	0,0	15,9	37,7	52,7
- Viehhaltungsverbundbetriebe - Teilausrichtung Weidevieh	18,2	21,0	14,0	4,4	17,6	0,4	20,1	21,0	3,9
- Spezialisierte Ackerbaubetriebe allgemeiner Art	10,0	10,7	16,1	14,6	12,1	41,6	11,0	1,9	2,9
- Pflanzenbauverbundbetriebe	11,1	11,5	12,2	6,9	11,1	12,4	13,7	6,1	1,2
- andere BWA	16,7	10,8	16,5	39,2	15,6	43,1	9,6	14,5	25,3
- nach Bewirtschaftungsmethode (%)									
- Methoden des ökologischen Landbaus	0,0	0,3	1,9	3,6	0,9	0,6	0,3	2,0	4,3
- Bewässerung	0,0	0,0	0,0	0,0	0,0	0,0	0,0	0,0	0,0
mit feststehenden Bewässerungsanlagen	0,3	0,2	0,2	0,5	0,2	1,3	0,1	0,0	0,1
- mit Anbau unter Glas	1,8	0,5	0,5	0,8	0,7	3,3	0,4	0,2	0,5
- mit direkten Investitionsbeihilfen	3,1	9,0	22,4	36,5	13,7	12,1	6,3	26,4	54,6
- benutzen einen Traktor (%)	88,6	94,6	97,6	97,9	94,7	89,4	94,3	97,8	97,0
- Traktor im Alleinbesitz	25,0	49,1	77,0	91,2	55,6	49,3	46,6	73,8	94,6
- benutzen einen Mähdrescher (%)	31,6	54,4	61,8	76,3	54,9	44,1	52,2	64,3	64,8
<b>Betriebe mit einer außerbetrieblichen, nicht landwirtschaftlichen Erwerbstätigkeit:</b> (% aller Betriebe)	4,9	9,1	17,3	28,8	12,1	18,4	9,4	13,9	25,4
- Fremdenverkehr	0,3	0,8	1,3	2,6	1,0	1,6	0,8	1,0	1,9
- Handwerk	0,2	0,2	0,2	0,2	0,2	0,4	0,2	0,1	0,0
- Verarbeitung landw. Erzeugnisse	0,1	0,2	0,4	1,0	0,3	0,8	0,2	0,2	1,8
- Be- und Verarbeitung von Holz	0,3	0,3	1,0	3,1	0,7	2,1	0,5	0,6	2,4
- Aquakultur	0,1	0,1	0,1	0,8	0,2	0,3	0,1	0,2	0,5
- Erzeugung von erneuerbarer Energie	0,0	0,0	0,0	0,1	0,0	0,1	0,0	0,0	0,1
- Vertragliche Arbeiten	0,5	1,7	3,8	11,0	2,9	3,9	1,8	3,9	12,0
- Sonstige außerbetriebliche Erwerbstätigkeit	3,6	6,8	13,2	19,8	9,0	14,0	7,1	10,1	14,1

Symbole : nicht verfügbar 0 weniger als die Hälfte der verwendeten Einheit oder Null

Betriebsgröße	Landwirtschaftliche Fläche (ha)				Alle Betriebe	Großvieheinheiten (GVE)			
	< 5	5 - < 20	20 - < 50	50 =<		0	0 < - < 5	5 - < 50	50 =<
<b>Fläche</b> (1000 ha)									
<b>Gesamtfläche</b>	<b>47,5</b>	<b>498,4</b>	<b>453,6</b>	<b>927,6</b>	<b>1927,3</b>	<b>490,6</b>	<b>590,5</b>	<b>597,1</b>	<b>249,0</b>
<b>Sonstige Flächen</b>	<b>27,3</b>	<b>220,4</b>	<b>175,0</b>	<b>202,9</b>	<b>625,7</b>	<b>164,1</b>	<b>241,5</b>	<b>187,4</b>	<b>32,6</b>
Forstfläche	15,0	148,3	120,7	121,8	405,8	101,9	160,2	127,2	16,4
<b>Landwirtschaftliche Fläche (LF)</b>	<b>20,2</b>	<b>278,0</b>	<b>278,7</b>	<b>724,7</b>	<b>1301,5</b>	<b>326,5</b>	<b>349,0</b>	<b>409,7</b>	<b>216,4</b>
<b>Ackerland</b>	<b>12,1</b>	<b>153,7</b>	<b>169,8</b>	<b>581,2</b>	<b>916,8</b>	<b>271,3</b>	<b>208,9</b>	<b>264,6</b>	<b>172,0</b>
Getreide	2,7	48,2	61,7	311,4	424,0	151,4	81,1	115,8	75,7
Weichweizen und Spelz	0,7	11,8	16,7	140,9	170,0	82,6	25,3	32,5	29,6
Hartweizen	0,0	0,0	0,0	0,0	0,0	0,0	0,0	0,0	0,0
Roggen	0,1	3,7	5,2	27,3	36,3	12,7	7,8	9,3	6,4
Gerste	1,2	17,2	21,9	94,5	134,7	39,9	28,8	41,6	24,5
Hafer	0,5	11,3	12,3	29,0	53,0	8,3	13,1	22,0	9,7
Körnermais	0,0	0,0	0,0	0,0	0,0	0,0	0,0	0,0	0,0
Hülsenfrüchte	0,0	0,2	0,2	1,0	1,5	0,5	0,3	0,4	0,3
Hackfrüchte	3,3	14,0	7,3	18,5	43,1	14,6	14,8	10,1	3,5
Kartoffeln	2,9	12,2	6,1	6,2	27,3	6,8	12,3	7,5	0,8
Zuckerrüben	0,0	0,2	0,6	12,0	12,8	7,7	1,0	1,5	2,6
Futterhackfrüchte	0,3	1,6	0,6	0,3	2,9	0,1	1,6	1,1	0,1
Handelsgewächse	0,0	2,0	2,5	60,7	65,2	36,3	7,9	8,9	12,2
Tabak	0,0	0,0	0,0	0,0	0,0	0,0	0,0	0,0	0,0
Hopfen	0,0	0,0	0,0	0,0	0,0	0,0	0,0	0,0	0,0
Baumwolle	0,0	0,0	0,0	0,0	0,0	0,0	0,0	0,0	0,0
Raps und Rübsen	0,0	1,8	2,2	57,9	62,0	35,2	7,2	8,1	11,5
Sonnenblumen	0,0	0,0	0,0	0,0	0,0	0,0	0,0	0,0	0,0
Soja	0,0	0,0	0,0	0,0	0,0	0,0	0,0	0,0	0,0
Gemüse; Melonen; Erdbeeren	0,9	2,8	1,3	2,0	6,9	3,5	2,5	0,9	0,1
im Freiland	0,9	2,8	1,2	2,0	6,8	3,4	2,4	0,9	0,1
unter Glas	0,0	0,0	0,0	0,0	0,1	0,1	0,0	0,0	0,0
Blumen und Zierpflanzen	0,0	0,0	0,0	0,0	0,1	0,0	0,0	0,0	0,0
im Freiland	0,0	0,0	0,0	0,0	0,0	0,0	0,0	0,0	0,0
unter Glas	0,0	0,0	0,0	0,0	0,0	0,0	0,0	0,0	0,0
Futterpflanzen	4,5	76,1	79,7	135,9	296,1	35,0	81,7	107,9	71,7
Schwarz- und Grünbrache	0,5	9,6	15,7	47,3	73,1	27,2	18,9	19,6	7,4
<b>Haus- und Nutzgärten</b>	<b>0,1</b>	<b>0,4</b>	<b>0,2</b>	<b>0,1</b>	<b>0,8</b>	<b>0,1</b>	<b>0,4</b>	<b>0,2</b>	<b>0,0</b>
<b>Dauergrünland</b>	<b>6,7</b>	<b>117,2</b>	<b>103,7</b>	<b>140,0</b>	<b>367,7</b>	<b>49,4</b>	<b>132,5</b>	<b>141,9</b>	<b>44,0</b>
<b>Dauerkulturen</b>	<b>1,3</b>	<b>6,7</b>	<b>4,9</b>	<b>3,4</b>	<b>16,3</b>	<b>5,7</b>	<b>7,2</b>	<b>3,0</b>	<b>0,4</b>
Obst- und Beerenobstanlagen	1,2	6,5	4,7	3,3	15,7	5,4	7,0	3,0	0,4
Zitrusanlagen	0,0	0,0	0,0	0,0	0,0	0,0	0,0	0,0	0,0
Olivenanlagen	0,0	0,0	0,0	0,0	0,0	0,0	0,0	0,0	0,0
Rebanlagen	0,0	0,0	0,0	0,0	0,0	0,0	0,0	0,0	0,0
<b>Verhältniszahlen</b>									
<b>Landwirtschaftliche Fläche je Betrieb</b> (ha)	<b>3,3</b>	<b>11,1</b>	<b>30,1</b>	<b>166,6</b>	<b>29,0</b>	<b>57,3</b>	<b>13,8</b>	<b>31,4</b>	<b>294,0</b>
<b>Landwirtschaftliche Fläche...</b> (%)									
... in Eigentum	89,4	93,2	85,9	53,8	69,6	61,7	87,0	74,9	43,6
... in benachteiligten oder Berggebieten	0,0	0,0	0,0	0,0	0,0	0,0	0,0	0,0	0,0
... mit ökologischem Landbau	0,0	0,4	1,7	1,6	1,3	0,6	0,5	2,5	1,7
... mit bewässerter Fläche	0,0	0,0	0,0	0,0	0,0	0,0	0,0	0,0	0,0

Symbole : nicht verfügbar 0 weniger als die Hälfte der verwendeten Einheit oder Null

Betriebsgröße	Landwirtschaftliche Fläche (ha)				Alle Betriebe	Großvieheinheiten (GVE)		
	< 5	5 - < 20	20 - < 50	50 = <		0 - < 5	5 - < 50	50 = <
<b>Viehbestand</b> (1000 GVE)	<b>44,5</b>	<b>106,0</b>	<b>103,1</b>	<b>159,1</b>	<b>412,7</b>	<b>68,7</b>	<b>153,7</b>	<b>190,3</b>
davon Weidevieh (%)	26,2	70,6	56,2	75,9	64,3	76,1	82,4	45,4
<b>Weidevieh</b> (1000 Tiere)								
<b>Einhufer</b>	<b>0,6</b>	<b>4,4</b>	<b>1,9</b>	<b>1,8</b>	<b>8,7</b>	<b>3,5</b>	<b>4,1</b>	<b>1,1</b>
<b>Rinder</b>	<b>13,9</b>	<b>92,0</b>	<b>74,2</b>	<b>156,7</b>	<b>336,7</b>	<b>62,2</b>	<b>163,2</b>	<b>111,4</b>
Unter 1 Jahr	4,2	29,8	24,5	43,1	101,7	19,5	53,3	28,9
Von 1 bis unter 2 Jahren	1,6	14,4	14,1	33,0	63,1	7,5	31,9	23,7
Milchkühe	7,8	45,9	32,3	68,7	154,8	34,4	70,4	50,0
Sonstige Kühe	0,0	0,4	1,2	3,1	4,6	0,1	3,0	1,5
Sonstige Rinder von 2 Jahren und älter	0,2	1,5	2,1	8,7	12,6	0,8	4,5	7,3
<b>Schafe</b>	<b>1,4</b>	<b>14,0</b>	<b>14,7</b>	<b>6,1</b>	<b>36,1</b>	<b>8,6</b>	<b>26,5</b>	<b>1,1</b>
<b>Ziegen</b>	<b>2,1</b>	<b>3,7</b>	<b>2,5</b>	<b>0,8</b>	<b>9,2</b>	<b>5,3</b>	<b>3,8</b>	<b>0,1</b>
<b>Veredlung</b>								
<b>Schweine</b> (1000 Tiere)	<b>112,2</b>	<b>79,7</b>	<b>77,2</b>	<b>135,3</b>	<b>404,4</b>	<b>41,6</b>	<b>88,0</b>	<b>274,8</b>
Ferkel unter 20 kg	37,2	12,7	22,6	30,2	102,7	5,8	18,7	78,3
Zuchtsauen	12,7	7,3	10,1	16,3	46,4	1,7	10,1	34,6
Andere Schweine	62,2	59,7	44,5	88,8	255,2	34,1	59,2	161,9
<b>Geflügel</b> (Million Tiere)	<b>0,5</b>	<b>0,9</b>	<b>2,1</b>	<b>0,2</b>	<b>3,7</b>	<b>0,3</b>	<b>0,2</b>	<b>3,1</b>
Masthähnchen und -hühnchen	0,0	0,6	0,6	0,0	1,2	0,0	0,0	1,2
Legehennen	0,5	0,3	1,5	0,2	2,4	0,3	0,2	2,0
Sonstiges Geflügel	0,0	0,0	0,0	0,0	0,1	0,0	0,0	0,0
<b>Mutterkaninchen</b> (1000 Tiere)	<b>3,7</b>	<b>10,3</b>	<b>3,3</b>	<b>1,1</b>	<b>18,3</b>	<b>12,6</b>	<b>5,6</b>	<b>0,1</b>
<b>Bienenstöcke*</b> (1000)	<b>10,4</b>	<b>22,3</b>	<b>11,5</b>	<b>6,0</b>	<b>50,2</b>	<b>24,0</b>	<b>10,7</b>	<b>0,3</b>
<b>Durchschnittliche Herdengröße**</b>								
Einhufer (Tiere/Betrieb)	1,3	1,1	1,8	6,5	1,5	1,1	1,7	14,3
Rinder (Tiere/Betrieb)	3,1	4,5	10,8	57,4	9,7	2,9	12,9	178,2
Milchkühe (Tiere/Betrieb)	1,8	2,3	4,9	27,4	4,6	1,7	5,7	83,8
Sonstige Kühe (Tiere/Betrieb)	2,2	2,4	3,6	9,7	5,7	1,2	4,7	16,6
Schafe (Tiere/Betrieb)	5,3	7,7	20,7	37,9	12,3	5,7	18,7	44,2
Ziegen (Tiere/Betrieb)	4,5	4,0	9,6	11,1	5,3	4,1	9,0	6,2
Schweine (Tiere/Betrieb)	36,7	5,4	15,5	78,9	16,5	2,7	9,9	913,0
Zuchtsauen (Tiere/Betrieb)	35,6	4,2	6,9	20,6	10,7	1,5	3,4	151,8
Sonstige Schweine > 20 kg (Tiere/Betrieb)	21,9	4,3	9,4	53,4	11,0	2,4	6,9	545,3
Mutterkaninchen (Tiere/Betrieb)	4,2	3,3	3,7	5,0	3,6	3,5	3,9	6,3
Legehennen (1000/Betrieb)	0,1	0,0	0,3	0,1	0,1	0,0	0,0	14,4
Masthähnchen und -hühnchen (1000/Betrieb)	0,0	1,7	4,5	0,0	1,9	0,0	0,0	192,3
Bienenstöcke (Stock/Betrieb)	20,5	8,5	9,2	13,9	10,4	8,7	6,6	6,9

Symbole : nicht verfügbar 0 weniger als die Hälfte der verwendeten Einheit oder Null

\* Die Bienen bei der Berechnung der Großvieheinheiten nicht berücksichtigt werden, gibt es insgesamt 15 200 Bienenstöcke auf Betrieben mit 0 GVE.

\*\* Anzahl an Tieren der jeweiligen Tierkategorie je Betrieb mit dieser Art von Tieren.

		Absolute Zahlen			% des Gesamtwerts	
		Insgesamt	< 1 EGE	>= 1 EGE	< 1 EGE	>= 1 EGE
Regelmäßig beschäftigte Arbeitskräfte	(1000 Personen)	260,9	143,8	117,1	55,1	44,9
Regelmäßig beschäftigte Arbeitskräfte	(1000 JAE)	133,9	54,2	79,7	40,5	59,5
Alleinige Betriebsinhaber	(1000 Personen)	128,5	83,8	44,8	65,2	34,8
... mindestens 65 Jahre alt		36,9	26,6	10,3	72,1	27,9
... mit einer außerbetrieblichen Erwerbstätigkeit		45,2	31,9	13,3	70,6	29,4
<b>Anzahl der Betriebe</b>	<b>(1000)</b>	128,7	83,8	44,9	65,1	34,9
... Produktion besonders für verbrauchen bei der Haushalt des Betriebsinhaber		98,4	74,8	23,6	76,0	24,0
... Produktion besonders auf Direktverkäufe		25,8	5,9	19,9	22,8	77,2
... benutzen einen Traktor		109,5	67,0	42,5	61,2	38,8
Standarddeckungsbeitrag (SDB)	(1000 EGE)	270,2	37,3	232,9	13,8	86,2
<b>Landwirtschaftliche Fläche</b>	<b>(1000 ha)</b>	1701,7	400,1	1301,5	23,5	76,5
... in Eigentum		1289,4	383,1	906,3	29,7	70,3
<b>Viehbestand</b>	<b>(1000 GVE)</b>	456,3	43,6	412,7	9,5	90,5

Symbole : nicht verfügbar 0 weniger als die Hälfte der verwendeten Einheit oder Null

## ➤ WISSENSWERTES ZUR METHODIK

Die Erhebung über die Struktur der landwirtschaftlichen Betriebe wurde in Lettland zwischen dem 13. und dem 29. August 2005 mit Stichtag 1. Juli durchgeführt (Bezugszeitraum für die Angaben zu den Arbeitskräften waren die vorangegangenen 12 Monate). Die Erhebung war eine Kombination zwischen Vollerhebung und Stichprobenerhebung. Zuvor hatte im Jahr 2001 eine vollständige Landwirtschaftserhebung stattgefunden.

Die Grundgesamtheit bestand aus allen wirtschaftlich aktiven Betrieben, die landwirtschaftliche Erzeugnisse produzieren; einige Betriebe können jedoch zusätzlich auch andere (nichtlandwirtschaftliche) Güter und Dienstleistungen erzeugen. Diese Betriebe werden im regelmäßig aktualisierten Register der landwirtschaftlichen Betriebe erfasst. Die Auswahlgrundlage wurde geschichtet nach Tätigkeit (aktive, nicht aktive, neue oder nicht erfasste Einheiten), Standort (NUTS 4), wirtschaftlicher Betriebsgröße (4 Kategorien von EGE für aktive Betriebe, 7 Kategorien von LF für sonstige Betriebe) und betriebswirtschaftlicher Ausrichtung (3 Gruppen; nur für aktive Betriebe). Für nicht aktive Betriebe im Eigentum natürlicher Personen wurde eine Schwelle von 10 ha Landwirtschaftsfläche angewandt. Praktisch wurden alle Betriebe mit einer wirtschaftlichen Betriebsgröße von mindestens 2 EGE und Einheiten mit besonderen Produktionsverfahren erfasst, während aus den anderen Schichten eine einfache Zufallsstichprobe gezogen wurde. Insgesamt wurden für die Erhebung 60 000 Betriebe ausgewählt.

Für jede Aktivität eines Betriebs (zum Beispiel Weizen, Milchkuhe oder Rebanlagen) wird ein Standarddeckungsbeitrag (SDB) errechnet, der auf der Fläche (oder der Anzahl der Tiere) und auf einem regionalen Koeffizienten beruht. Die Summe dieser SDB ist die wirtschaftliche Größe des Betriebs, ausgedrückt in Europäischen Größeneinheiten (EGE). 1 EGE entspricht 1 200 Euro.

Jeder Betrieb wird im gemeinschaftlichen Klassifizierungssystem anhand seiner wirtschaftlichen Größe und betriebswirtschaftlichen Ausrichtung in Abhängigkeit des Anteils der einzelnen Aktivitäten an der wirtschaftlichen Größe klassifiziert. Zum Beispiel wird ein Betrieb, in dem Zuchtsauen zu mehr als 2/3 der wirtschaftlichen Größe beitragen, als Spezialisierter Schweineaufzuchtbetrieb (Typ 5011) klassifiziert. Abhängig von der Untergliederungstiefe werden die Betriebe in 8 bis 70 Ausrichtungen gruppiert.

Eine Jahresarbeitseinheit (JAE) entspricht einer ganzjährig vollzeitlich beschäftigten Arbeitskraft. Dies entspricht 1 800 Stunden (225 Arbeitstage zu jeweils acht Stunden) in Lettland

Eine Großvieheinheit (GVE) entspricht einer Milchkuh. Die Anzahl der Tiere (pro Kopf) wird unter Benutzung eines Koeffizienten, der sich auf die Futteranforderungen der verschiedenen Tierkategorien bezieht, in GVE umgerechnet.

Subsistenzlandwirtschaft bezieht sich hier auf alle Betriebe unter 1 EGE. Dabei ist zu beachten, dass die Anzahl der Betriebe aufgrund von Divergenzen in der Betriebsstrukturhebung nicht vergleichbar ist.

## ➤ REFERENZPUBLIKATIONEN

Provisional Results of Farm Structure Sample Survey 2005 (Pressemitteilung), Central Statistical Bureau of Latvia, Riga, December 2005

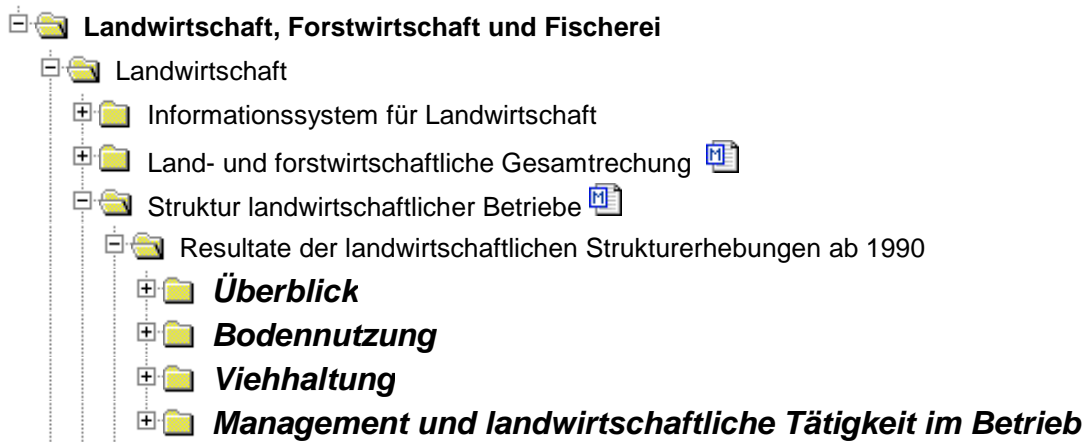
Farm Structure Survey in Latvia in 2005, Central Statistical Bureau of Latvia, Riga, September 2006 (*geplant*)

Website des Statistischen Zentralamts in Lettland: (LR Centrālā statistikas pārvalde): [www.csb.lv/avidus.cfm](http://www.csb.lv/avidus.cfm)

Nationaler Methodenbericht– Strukturhebung 2005 (erhältlich auf Anfrage)

# Weitere Informationsquellen:

Daten: [EUROSTAT Webseite/Thema: Landwirtschaft und Fischerei/Daten](#)



---

## Journalisten können den Media Support Service kontaktieren:

BECH Gebäude Büro A4/125  
L - 2920 Luxembourg

Tel. (352) 4301 33408  
Fax (352) 4301 35349

E-mail: [eurostat-mediasupport@ec.europa.eu](mailto:eurostat-mediasupport@ec.europa.eu)

## European Statistical Data Support:

Eurostat hat zusammen mit den anderen Mitgliedern des „Europäischen Statistischen Systems“ ein Netz von Unterstützungszentren eingerichtet; diese Unterstützungszentren gibt es in fast allen Mitgliedstaaten der EU und in einigen EFTA-Ländern.

Sie sollen die Internetnutzer europäischer statistischer Daten beraten und unterstützen.

Kontakt Informationen für dieses Unterstützungsnetz finden Sie auf unserer Webseite:  
<http://ec.europa.eu/eurostat/>

---

Ein Verzeichnis unserer Verkaufsstellen in der ganzen Welt erhalten Sie beim:

## Amt für amtliche Veröffentlichungen der Europäischen Gemeinschaften

2, rue Mercier  
L - 2985 Luxembourg

URL: <http://publications.europa.eu>  
E-mail: [info-info-opoce@ec.europa.eu](mailto:info-info-opoce@ec.europa.eu)

---