

# Entwicklung der Arbeitseinsatzindikatoren

im dritten Quartal 2004

Statistik

kurz gefasst

INDUSTRIE, HANDEL  
UND  
DIENSTLEISTUNGEN

10/2005

Autor

Romy BECKER-  
SCHNEIDER

## Inhalt

Beschäftigungsindex für die  
Gesamtindustrie  
(ohne Baugewerbe)..... 2

Beschäftigungsindex für  
Dienstleistungen ..... 3

Index der geleisteten  
Arbeitsstunden für die  
Gesamtindustrie  
(ohne Baugewerbe)..... 6

Index der Löhne und Gehälter  
für die Gesamtindustrie  
(ohne Baugewerbe)..... 8

Arbeitseinsatzindikatoren für  
die industriellen Abteilungen  
der NACE ..... 10



Manuskript abgeschlossen: 19.01.2005  
ISSN 1561-4832  
Katalognummer: KS-NP-05-010-DE-N  
© Europäische Gemeinschaften, 2005

Der Beschäftigungsindex für die Industrie der EU-25 ging auch im dritten Quartal 2004 zurück, und zwar um 0,5 % (im Vergleich zum vorangegangenen Quartal). Der Rückgang hat sich im Vergleich zum zweiten Quartal 2004 leicht beschleunigt (siehe Abbildung 1). Damals hatte die Zahl der Beschäftigten um 0,3 % abgenommen. In der Eurozone hingegen verlangsamte sich die Abnahme der Beschäftigtenzahlen: dem Rückgang um 0,4 % im dritten Quartal 2004 waren 0,5 % im zweiten vorausgegangen.

Beim Arbeitsvolumen in der Industrie zeigte sich im dritten Quartal 2004 (gegenüber dem Vorquartal) eine Abnahme der geleisteten Arbeitsstunden um 0,2 % in der EU-25 und um 0,4 % in der Eurozone. Gleichzeitig stiegen die Löhne und Gehälter in der Industrie um 0,3 % in der EU-25 und um 0,1 % in der Eurozone.

	Wachstumsraten gegenüber dem Vorquartal, saisonbereinigt		Wachstumsraten gegenüber dem Vorjahr, Bruttodaten	
	EU-25	Eurozone	EU-25	Eurozone
Beschäftigung	-0,5	-0,4	-1,7	-2,0
Geleistete Stunden	-0,2	-0,4	-0,6	-1,0
Löhne & Gehälter	0,3	0,1	1,1	0,5

Tabelle 1: Jüngste Wachstumsraten für die Gesamtindustrie (ohne Baugewerbe) (%), Q3/2004; Quelle: Eurostat STS

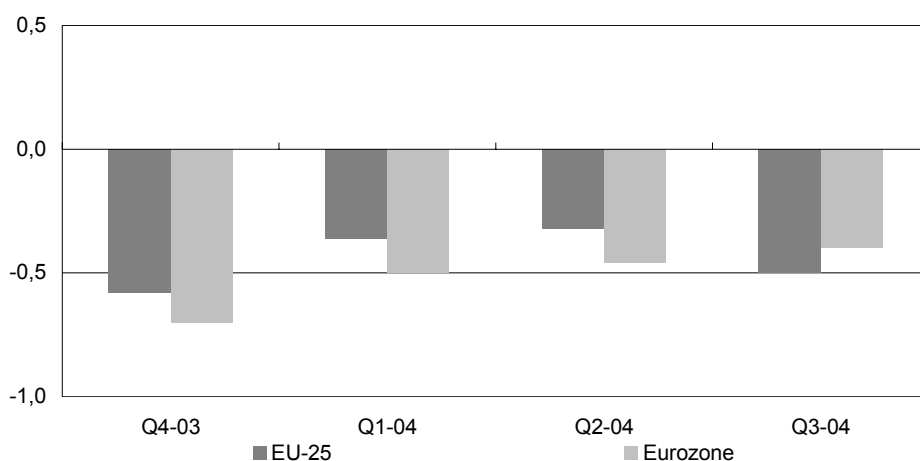


Abbildung 1: Beschäftigungsindex für die Gesamtindustrie (ohne Baugewerbe), Wachstumsraten, Quartal im Vergleich zum Vorquartal, saisonbereinigt (%); Quelle: Eurostat STS

Datenextraktion am: 11.01.2005

## Beschäftigungsindex für die Gesamtindustrie (ohne Baugewerbe)

Im dritten Quartal 2004 kam es im Vergleich zum Vorquartal zu einem allgemeinen Rückgang der Beschäftigung in allen fünf industriellen Hauptgruppen (Main Industrial Groupings, MIGs). Am stärksten sanken die Beschäftigtenzahlen in der EU-25 in den Bereichen Energie (-0,9 %) und Verbrauchsgüter (-0,8 %). In den übrigen MIGs der EU-25 verringerte sich die Beschäftigtenzahl um 0,4 % bis 0,5 %.

Beim Vergleich mit dem entsprechenden Vorjahresquartal wiesen die selben MIGs den stärksten Beschäftigungsrückgang auf: Im dritten Quartal 2004 nahm die Beschäftigung im Sektor Energie um 3,3 % und im Sektor Verbrauchsgüter um 3,0 % ab. Auch bei dieser Betrachtung verbuchte keine der MIGs eine Zunahme der Beschäftigung. Die geringsten Einbußen verzeichnete die Investitionsgüterindustrie der EU-25, wo die Beschäftigung im dritten Quartal 2004 um 1,1 % abnahm.

		Wachstumsraten gegenüber dem Vorquartal, saisonbereinigt						Wachstumsraten gegenüber dem Vorjahr, Bruttodaten					
		Q2-03	Q3-03	Q4-03	Q1-04	Q2-04	Q3-04	Q2-03	Q3-03	Q4-03	Q1-04	Q2-04	Q3-04
Gesamtindustrie (ohne Baugewerbe)	EU-25	-0,6	-0,7	-0,6	-0,4	-0,3	-0,5	-1,8	-2,0	-2,0	-2,3	-2,0	-1,7
	Eurozone	-0,6	-0,6	-0,7	-0,5	-0,5	-0,4	-1,3	-1,6	-1,9	-2,3	-2,2	-2,0
Energie	EU-25	-0,6	-0,3	-0,8	-0,8	-0,9	-0,9	-2,6	-2,3	-2,3	-2,5	-2,8	-3,3
	Eurozone	-0,5	0,1	-0,4	-0,4	-1,1	-1,1	-1,1	-0,6	-0,6	-1,2	-1,8	-3,0
Vorleistungsgüterindustrie	EU-25	-0,7	-0,9	-0,5	-0,3	-0,2	-0,4	-2,0	-2,4	-2,4	-2,3	-1,8	-1,3
	Eurozone	-0,6	-0,9	-0,6	-0,4	-0,5	-0,4	-1,4	-1,9	-2,4	-2,4	-2,3	-1,9
Investitionsgüterindustrie	EU-25	-0,3	-0,8	-0,2	-0,5	0,0	-0,4	-1,2	-1,6	-1,3	-1,7	-1,5	-1,1
	Eurozone	-0,4	-0,6	-0,3	-0,5	-0,2	-0,4	-0,8	-1,2	-1,3	-1,7	-1,6	-1,4
Gebrauchsgüterindustrie	EU-25	-0,9	-1,1	0,1	-0,2	-0,6	-0,5	-1,9	-1,9	-1,2	-2,2	-1,8	-1,2
	Eurozone	-0,9	-1,4	-0,6	-1,0	-0,9	-0,3	-2,2	2,9	-2,6	-3,8	-3,9	-2,8
Verbrauchsgüterindustrie	EU-25	-0,7	-0,6	-0,8	-0,8	-0,7	-0,8	-1,8	-1,9	-2,5	-2,9	-2,8	-3,0
	Eurozone	-0,6	-0,5	-0,9	-0,6	-0,7	-0,8	-1,6	-1,7	-2,7	-2,8	-2,6	-2,8

Tabelle 2: Beschäftigungsindex für die industriellen Hauptgruppen (MIGs), Wachstumsraten (%); Quelle: Eurostat STS

	Wachstumsraten gegenüber dem Vorquartal, saisonbereinigt						Wachstumsraten gegenüber dem Vorjahr, Bruttodaten					
	Q2-03	Q3-03	Q4-03	Q1-04	Q2-04	Q3-04	Q2-03	Q3-03	Q4-03	Q1-04	Q2-04	Q3-04
EU-25	-0,6	-0,7	-0,6	-0,4	-0,3	-0,5	-1,8	-2,0	-2,0	-2,3	-2,0	-1,7
Eurozone	-0,6	-0,6	-0,7	-0,5	-0,5	-0,4	-1,3	-1,6	-1,9	-2,3	-2,2	-2,0
BE	-1,1	-1,3	-1,1	-1,0	-0,5	-0,9	-3,7	-4,2	-4,5	-4,4	-4,2	-3,3
CZ	-0,7	-0,9	0,9	-0,1	0,2	-0,1	-2,5	-2,6	-0,2	-0,8	0,1	0,9
DK	-0,5	0,7	0,0	:	:	:	-3,9	-6,1	4,4	:	:	:
DE	-0,4	-0,5	-0,5	-0,8	-0,3	-0,2	-1,0	-1,0	-1,0	-2,2	-2,0	-1,8
EE	-1,1	0,3	0,1	2,6	-0,1	-1,1	0,0	0,1	0,4	1,9	2,9	1,5
EL	:	:	:	:	:	:	:	:	:	:	:	:
ES	-1,4	-0,4	-1,1	0,3	-0,1	-0,5	-0,9	-1,8	-3,0	-2,2	-1,2	-1,3
FR	-0,7	-0,7	-0,8	-0,6	-0,5	-0,5	-2,2	-2,4	-2,7	-2,6	-2,5	-2,3
IE	-0,8	-1,1	-0,5	-0,9	-0,6	:	-2,4	-4,4	-3,3	-3,5	-2,5	:
IT	0,0	-0,7	-0,4	-0,3	-1,0	-0,5	0,2	0,0	-1,1	-1,4	-2,4	-2,2
CY	1,5	-0,9	0,8	1,2	-0,3	:	-1,9	-1,9	0,0	2,6	0,8	:
LV	0,9	0,5	0,5	0,3	0,1	0,4	3,1	3,2	3,3	2,4	0,6	0,9
LT	0,7	0,7	0,4	0,6	0,1	0,5	5,2	5,0	4,8	2,7	1,9	1,6
LU	-0,6	0,0	0,0	0,0	-0,4	-0,2	-1,3	-0,7	-0,5	-0,6	-0,4	-0,6
HU	-0,3	-0,4	-0,2	-1,6	-0,2	-0,4	-1,9	-1,4	-1,4	-2,5	-2,4	-2,3
MT	-2,0	-18,2	19,1	2,8	-1,1	-13,2	2,6	-1,2	-0,8	-1,5	-0,9	4,2
NL	-0,5	-0,7	-1,0	-0,7	-1,0	c	-2,7	-2,8	-3,1	-3,5	-3,4	c
AT	-0,4	0,0	-0,1	-0,2	0,4	0,2	-0,7	0,1	0,3	-0,8	0,1	0,3
PL	-0,6	-0,2	-0,7	0,6	0,0	-0,2	-2,5	-1,9	-2,1	-0,8	-0,3	-0,3
PT	-1,1	-1,1	-0,9	-0,2	-0,7	-0,9	-4,9	-5,1	-4,9	-3,2	-2,8	-2,6
SI	-0,8	-0,4	-0,2	-0,6	-0,2	-0,1	-2,1	-2,2	-2,1	-2,0	-1,4	-1,1
SK	0,0	0,1	-0,2	-0,5	0,5	0,7	-1,1	0,0	-0,4	-0,8	-0,1	0,6
FI	-1,4	-1,0	-0,9	0,0	-0,4	-2,1	-4,0	-5,0	-3,5	-3,8	-2,3	-2,8
SE	-0,3	-0,9	-0,6	-0,6	-0,6	-0,3	-1,4	-1,9	-2,3	-2,6	-2,9	-1,6
UK	-1,5	-1,5	-1,2	-0,8	-0,5	-0,8	-5,2	-5,3	-5,3	-4,8	-4,0	-3,3
BG	-0,8	0,1	-0,1	1,2	-0,3	0,3	3,7	1,5	1,6	0,5	0,8	1,0
RO	-1,2	-1,4	-0,9	-2,3	-1,9	-0,3	-1,2	-1,4	-1,3	-5,6	-6,4	-5,3

Tabelle 3: Beschäftigungsindex für die Gesamtindustrie (ohne Baugewerbe), Wachstumsraten (%); Quelle: Eurostat STS

## Beschäftigungsindex für Dienstleistungen

	Wachstumsraten gegenüber dem Vorquartal, saisonbereinigt						Wachstumsraten gegenüber dem Vorjahr, Bruttodaten					
	Q2-03	Q3-03	Q4-03	Q1-04	Q2-04	Q3-04	Q2-03	Q3-03	Q4-03	Q1-04	Q2-04	Q3-04
EU-25	0,4	0,1	0,3	0,1	0,2	0,1	0,7	1,0	0,6	1,0	0,8	0,9
Eurozone	0,3	0,2	0,3	0,3	0,2	0,2	1,1	1,4	1,0	1,0	0,9	1,1
BE	:	:	:	:	:	:	:	:	:	:	:	:
CZ	c	c	c	c	c	c	c	c	c	c	c	c
DK	2,7	-0,8	-2,3	:	:	:	4,5	2,9	-1,5	:	:	:
DE	-0,4	-0,5	-0,4	-0,2	-0,4	-0,3	-2,6	-2,1	-1,7	-1,5	-1,5	-1,3
EE	2,3	0,0	-0,7	-2,7	1,6	1,5	-0,6	-1,1	-2,4	-1,2	-1,8	-0,4
EL	:	:	:	:	:	:	:	:	:	:	:	:
ES	:	:	:	:	:	:	2,6	2,8	2,7	2,9	2,6	2,6
FR	0,3	0,1	0,2	0,2	0,2	0,2	1,3	0,7	0,6	0,6	0,6	0,8
IE	c	c	c	c	c	c	c	c	c	c	c	c
IT	1,2	1,2	0,9	1,1	0,9	0,8	6,3	6,4	5,5	4,8	4,2	3,9
CY	:	:	:	:	:	:	:	:	:	:	:	:
LV	1,1	1,0	1,9	1,8	1,0	1,8	3,1	3,1	3,7	5,8	5,7	6,7
LT	0,9	4,1	2,5	1,9	1,8	4,1	6,5	9,8	9,4	9,7	10,6	10,6
LU	-0,1	0,6	0,7	0,0	1,5	0,5	1,0	1,3	1,8	1,7	2,9	2,8
HU	1,5	1,6	1,3	2,5	1,3	1,1	2,4	2,7	3,1	7,2	7,0	6,4
MT	:	:	:	:	:	:	:	:	:	:	:	:
NL	-0,4	-0,4	-0,3	-0,6	-0,9	c	-0,5	-0,9	-1,2	-1,7	-2,1	c
AT	0,0	-0,3	-0,1	0,0	0,1	0,0	-1,0	-0,7	-1,0	-0,5	-0,3	0,0
PL	0,2	0,2	0,1	0,1	0,4	-0,5	-1,1	-1,1	-1,3	0,5	0,7	0,1
PT	-0,8	-1,3	-0,5	-0,1	-0,3	0,3	-2,3	-3,4	-3,5	-2,7	-2,3	-0,6
SI	-0,2	-0,4	0,1	-0,2	0,3	0,0	0,0	-0,6	-0,5	-0,7	-0,2	0,2
SK	-2,9	-0,6	-0,6	2,7	0,4	0,0	-17,6	-16,0	-13,6	-1,5	1,8	2,5
FI	-1,3	3,5	-2,9	1,6	-0,1	1,9	1,2	4,2	0,7	0,9	2,0	0,4
SE	2,7	-0,4	0,2	-0,7	2,0	0,0	3,5	4,0	2,8	1,7	1,1	1,5
UK	0,3	0,0	0,3	0,1	0,1	0,0	0,0	-0,2	0,1	0,7	0,6	0,5
BG	3,3	2,5	0,5	4,9	1,9	2,2	17,7	16,7	9,7	12,6	10,6	9,7
RO	-1,0	-1,1	-1,5	4,0	0,0	-2,3	4,7	2,4	-0,3	0,4	1,3	0,1

Tabelle 4: Beschäftigungsindex des Handels (NACE-Abschnitt G), Wachstumsraten (%); Quelle: Eurostat STS

	Wachstumsraten gegenüber dem Vorquartal, saisonbereinigt						Wachstumsraten gegenüber dem Vorjahr, Bruttodaten					
	Q2-03	Q3-03	Q4-03	Q1-04	Q2-04	Q3-04	Q2-03	Q3-03	Q4-03	Q1-04	Q2-04	Q3-04
EU-25	0,7	0,4	0,4	0,1	0,3	0,3	1,3	1,4	1,4	1,5	1,2	1,3
Eurozone	0,7	0,4	0,3	0,3	0,3	0,3	1,9	2,0	1,9	1,6	1,3	1,4
BE	:	:	:	:	:	:	:	:	:	:	:	:
CZ	c	c	c	c	c	c	c	c	c	c	c	c
DK	3,3	-1,8	-2,4	:	:	:	4,4	2,8	-1,5	:	:	:
DE	-0,4	-0,5	0,0	-0,4	-0,4	-0,1	-2,4	-2,0	-1,2	-1,3	-1,4	-0,9
EE	-1,3	-0,4	-1,0	-1,9	1,1	0,2	-5,5	-5,3	-8,5	-5,0	-2,2	-1,4
EL	:	:	:	:	:	:	:	:	:	:	:	:
ES	0,8	1,3	0,4	0,5	0,5	1,1	3,5	3,8	2,9	3,3	2,8	2,3
FR	0,6	0,2	0,4	0,4	0,3	0,4	2,4	1,6	1,6	1,5	1,3	1,4
IE	c	c	c	c	c	c	c	c	c	c	c	c
IT	c	c	c	c	c	c	c	c	c	c	c	c
CY	0,4	-1,0	1,2	0,3	0,1	:	-0,6	-4,2	-1,0	1,0	1,0	:
LV	1,3	0,9	2,1	-0,5	0,2	1,6	1,8	2,4	3,3	3,7	2,6	3,4
LT	1,4	5,0	2,6	0,7	2,5	4,3	2,3	6,8	7,6	10,1	11,3	10,5
LU	0,2	0,4	0,9	-0,5	0,1	0,4	0,7	1,2	1,7	1,1	0,9	1,0
HU	2,1	1,6	1,9	3,7	1,4	1,7	2,7	2,3	3,9	9,6	8,9	9,0
MT	:	:	:	:	:	:	:	:	:	:	:	:
NL	-0,3	-0,3	-0,5	-0,6	-1,1	c	0,2	-0,2	-0,7	-1,8	-2,5	c
AT	-0,1	0,0	0,3	0,1	0,6	0,4	1,0	1,1	1,0	0,2	1,1	1,6
PL	0,7	0,1	0,0	-0,1	0,4	0,3	1,4	1,4	1,1	0,7	0,4	0,6
PT	-0,1	0,2	-0,2	-0,1	0,3	0,3	0,8	0,6	-0,1	-0,3	0,2	0,3
SI	-0,3	0,0	-0,5	0,6	0,9	0,2	-1,3	1,3	-1,7	-0,1	1,0	1,2
SK	-3,4	-0,2	-1,0	3,8	1,3	-0,8	-9,9	-8,4	-7,0	-0,6	4,2	3,2
FI	1,2	0,4	-2,8	2,4	-0,6	4,7	-0,5	1,5	-1,4	0,5	-1,0	3,8
SE	5,0	-0,3	-1,3	-1,3	4,0	1,5	6,8	7,5	2,0	2,0	1,1	3,0
UK	0,5	0,2	0,5	0,2	0,2	0,1	0,7	0,4	1,0	1,5	1,2	0,9
BG	4,6	3,0	2,7	5,8	2,9	2,3	20,7	20,4	16,3	17,9	15,7	13,9
RO	-3,0	-3,1	-3,3	2,6	-2,6	-4,1	2,2	-1,5	-5,3	-6,6	-6,3	-7,3

Tabelle 5: Beschäftigungsindex des Einzelhandels (NACE-Abschnitt 52), Wachstumsraten (%); Quelle: Eurostat STS

## Beschäftigungindex für Dienstleistungen (Fortsetzung)

	Wachstumsraten gegenüber dem Vorquartal, saisonbereinigt						Wachstumsraten gegenüber dem Vorjahr, Bruttodaten					
	Q2-03	Q3-03	Q4-03	Q1-04	Q2-04	Q3-04	Q2-03	Q3-03	Q4-03	Q1-04	Q2-04	Q3-04
EU-25	0,5	0,4	0,5	0,4	0,4	0,5	1,9	1,8	2,0	1,7	1,5	1,5
Eurozone	0,5	0,2	0,6	0,4	0,4	0,5	1,8	1,8	2,0	1,2	1,4	2,0
BE	:	:	:	:	:	:	:	:	:	:	:	:
CZ	c	c	c	c	c	c	c	c	c	c	c	c
DK	2,9	-0,4	-1,6	:	:	:	4,3	2,8	-1,5	:	:	:
DE	0,0	0,1	0,4	0,5	-0,1	0,2	-4,2	-2,6	-0,7	1,0	0,8	0,9
EE	1,1	4,4	0,4	4,2	1,0	1,3	3,8	5,1	3,6	10,7	10,3	7,0
EL	:	:	:	:	:	:	:	:	:	:	:	:
ES	:	:	:	:	:	:	2,0	0,9	2,6	0,5	0,0	-0,3
FR	0,3	0,2	0,4	0,7	0,8	0,8	3,0	1,8	1,0	1,4	2,2	2,9
IE	c	c	c	c	c	c	c	c	c	c	c	c
IT	2,1	1,7	1,5	1,2	1,2	0,8	10,7	9,1	8,8	5,7	5,9	5,2
CY	-0,9	1,7	-0,8	2,8	-1,2	:	-2,6	-0,3	-1,0	2,7	2,4	:
LV	-0,3	1,2	3,6	3,5	5,1	4,3	16,7	16,2	18,9	8,3	14,2	17,6
LT	0,8	10,0	1,1	-2,1	2,4	:	5,8	17,9	16,0	9,7	11,4	:
LU	0,4	1,2	1,1	1,3	1,8	0,8	3,7	4,2	3,4	4,7	5,6	5,8
HU	1,2	1,5	0,9	1,6	-0,1	0,6	3,4	4,7	4,4	5,4	4,0	3,1
MT	:	:	:	:	:	:	:	:	:	:	:	:
NL	-0,9	-0,6	-0,7	-0,5	-0,4	c	-2,2	-3,0	-3,3	-2,5	-1,7	c
AT	0,8	-8,2	8,5	1,2	-0,7	4,0	0,2	-10,8	0,3	0,0	0,2	13,5
PL	-0,6	0,1	-0,1	-0,3	0,6	1,5	-4,1	-3,3	-3,1	-1,0	0,2	1,5
PT	-1,7	-0,4	-0,1	-0,5	-0,2	0,2	-3,6	-2,8	-2,6	-2,7	-1,2	-0,6
SI	0,1	0,0	0,0	-0,3	0,4	0,1	0,3	0,6	0,4	-0,3	0,1	0,3
SK	-5,3	-3,0	-0,3	0,6	-1,9	-1,1	-12,5	-10,2	-10,4	-10,1	-7,1	-5,2
FI	-4,5	-3,5	-2,6	1,5	-2,1	4,2	-7,3	-12,0	-6,8	-9,3	-6,6	1,0
SE	-3,2	-2,6	4,3	-2,1	3,5	-0,6	-4,4	-7,4	-3,7	-3,8	2,9	5,1
UK	0,7	0,6	0,7	0,6	-0,2	-0,1	2,9	2,0	2,5	2,9	1,6	0,7
BG	0,4	-5,2	7,9	5,8	0,5	0,1	25,7	14,8	14,0	8,7	8,8	14,9
RO	-2,0	-3,4	5,4	5,9	5,1	11,7	5,1	0,8	11,4	5,6	13,4	31,0

Tabelle 6: Beschäftigungsindex des Gastgewerbes (NACE-Abschnitt H), Wachstumsraten (%); Quelle: Eurostat STS

	Wachstumsraten gegenüber dem Vorquartal, saisonbereinigt						Wachstumsraten gegenüber dem Vorjahr, Bruttodaten					
	Q2-03	Q3-03	Q4-03	Q1-04	Q2-04	Q3-04	Q2-03	Q3-03	Q4-03	Q1-04	Q2-04	Q3-04
EU-25	0,0	0,0	-0,2	0,0	-0,3	-0,2	0,0	-0,1	0,1	-0,3	-0,2	-0,7
Eurozone	:	:	:	:	:	:	:	:	:	:	:	:
BE	:	:	:	:	:	:	:	:	:	:	:	:
CZ	c	c	c	c	c	c	c	c	c	c	c	c
DK	-0,1	3,2	-3,7	:	:	:	2,9	8,6	-2,5	:	:	:
DE	:	:	:	:	:	:	:	:	:	:	:	:
EE	1,5	0,0	1,2	-3,5	1,1	:	2,2	2,7	2,7	-1,0	-1,3	:
EL	:	:	:	:	:	:	:	:	:	:	:	:
ES	:	:	:	:	:	:	2,1	2,4	1,5	1,1	0,6	0,7
FR	-0,4	-0,2	0,0	-0,3	0,0	0,0	-0,3	-0,6	-0,7	-0,7	-0,4	-0,3
IE	c	c	c	c	c	c	c	c	c	c	c	c
IT	0,2	0,0	-0,2	0,6	0,2	0,2	0,3	0,7	0,0	0,7	0,7	0,8
CY	-0,2	0,3	0,2	0,9	1,1	:	-0,9	-0,4	-0,9	1,0	3,2	:
LV	-0,7	0,3	1,2	-0,4	0,9	0,7	4,4	4,8	5,2	0,4	2,0	2,5
LT	-0,1	1,3	-1,2	3,7	0,0	1,9	2,2	3,6	2,0	3,6	3,8	4,4
LU	:	:	:	:	:	:	:	:	:	:	:	:
HU	0,0	0,2	-0,4	-0,3	0,4	-0,5	-1,5	-1,3	-1,6	-0,6	-0,2	-0,8
MT	:	:	:	:	:	:	:	:	:	:	:	:
NL	-0,5	-0,4	-0,6	-0,4	-0,4	c	-1,9	-1,9	-1,9	-2,0	-2,0	c
AT	-0,1	-0,7	0,5	-0,4	0,1	0,4	0,4	0,0	0,3	-0,7	-0,5	0,6
PL	0,1	-0,4	0,2	-0,8	-0,5	-1,1	-2,1	-2,1	-1,6	-0,9	-1,5	-2,2
PT	-0,9	-1,4	-0,4	-0,8	-0,8	-0,7	-2,6	-3,7	-2,4	-3,4	-3,3	-2,6
SI	0,1	0,0	0,0	0,0	0,0	0,0	0,7	0,2	1,1	-0,1	-0,5	0,0
SK	-2,0	-1,1	-1,8	0,7	-0,5	-2,2	-7,1	-7,9	-8,1	-4,2	-2,7	-3,8
FI	-2,6	5,4	0,0	0,7	-5,4	-0,4	-1,5	3,3	5,8	3,4	0,4	-5,2
SE	-0,3	-0,5	0,0	-0,8	-1,5	1,3	0,2	-0,2	-1,4	-1,6	-2,7	-1,0
UK	0,0	-0,3	-0,5	0,0	-0,9	-0,1	0,3	0,0	-0,5	-0,6	-1,6	-1,4
BG	-0,1	0,5	-0,6	0,9	0,2	-0,9	0,6	0,8	0,1	0,7	1,0	-0,5
RO	-0,6	-1,2	-3,7	0,2	-2,7	-2,3	-2,6	-2,1	-5,7	-5,3	-7,4	-8,4

Tabelle 7: Beschäftigungsindex für Verkehr und Nachrichtenübermittlung (NACE-Abschnitt I), Wachstumsraten (%); Quelle: Eurostat STS

## Beschäftigungindex für Dienstleistungen (Fortsetzung)

Der Beschäftigungszuwachs im Dienstleistungssektor der EU-25 setzte sich im dritten Quartal 2004 fort. Die Anzahl der Beschäftigten erhöhte sich in den meisten Dienstleistungsbereichen, die in den Tabellen 4 bis 8 dargestellt werden. Am kräftigsten stieg die Beschäftigung bei den Unternehmensdienstleistungen (definiert als Aggregat aus den NACE-Abteilungen 72 und 74). In diesem Bereich nahm die Beschäftigung in der EU-25 zwischen dem dritten Quartal 2003 und dem dritten Quartal 2004 um 2,9 % zu. Alle 13 Mitgliedstaaten, für die Daten zu diesem Aggregat vorliegen, wiesen positive Wachstumsraten auf, die von 0,7 % in Polen bis 14,8 % in Lettland und 16,2 % in Ungarn reichten.

Auch im Hotel- und Gaststättengewerbe wuchs die Anzahl der Beschäftigten im dritten Quartal 2004 sowohl in der EU-25 als auch in der Eurozone (siehe Tabelle 6). Die Beschäftigung stieg zwischen dem dritten Quartal 2003 und dem dritten Quartal 2004 in der Eurozone um 2,0 %, während sie in der EU-25 etwas langsamer zunahm (1,5 %). Was die einzelnen Mitgliedstaaten betrifft, hatte Lettland erneut eine Sonderstellung inne, denn dort stieg die Beschäftigung im Hotel- und Gaststättengewerbe im Vergleich zwischen dem dritten Quartal 2004 und dem Vorjahresquartal um 17,6 %. Eine zweistellige Zuwachsrate verzeichnete auch Österreich (13,5 %). Dem steht eine Verringerung der Beschäftigtenzahl in Spanien, Portugal und der Slowakei (um 0,3 % bis 5,2 %) gegenüber.

Vom zweiten zum dritten Quartal 2004 wuchs die Zahl der im Handel Beschäftigten um 0,1 % in der EU-25 und um 0,2 % in der Eurozone. Verglichen mit dem Vorjahresquartal lag die Beschäftigung in der EU-25 um 0,9 % und in der Eurozone um 1,1 % höher. Der einzige Mitgliedstaat, in dem die Zahl der im Handel Beschäftigten durchweg abnahm, war Deutschland. Dort wurden in allen sechs in Tabelle 4 dargestellten Quartalen Verluste verzeichnet. Ähnliches könnte über die Niederlande gesagt werden, allerdings liegen hier keine Daten für das dritte Quartal 2004 vor. Im Einzelhandel nahm die Beschäftigung rascher zu als im Handelssektor insgesamt. Der quartalsmäßige Zuwachs betrug im dritten Quartal sowohl in der EU-25 als auch in der Eurozone 0,3 %; im Vergleich zum Vorjahresquartal lag die Zunahme in der EU-25 bei 1,3 % und in der Eurozone bei 1,4 %.

Der Verkehrs- und Kommunikationsbereich verzeichnete im dritten Quartal 2004 einen Rückgang der Beschäftigung. In der EU-25 sank die Beschäftigung im Vergleich zum Vorquartal um 0,2 % und im Vergleich zum Vorjahresquartal um 0,7 %.

	Wachstumsraten gegenüber dem Vorquartal, saisonbereinigt						Wachstumsraten gegenüber dem Vorjahr, Bruttodaten					
	Q2-03	Q3-03	Q4-03	Q1-04	Q2-04	Q3-04	Q2-03	Q3-03	Q4-03	Q1-04	Q2-04	Q3-04
EU-25	0,2	0,6	0,7	0,4	1,0	0,7	1,3	1,9	2,0	1,7	2,7	2,9
Eurozone	:	:	:	:	:	:	:	:	:	:	:	:
BE	:	:	:	:	:	:	:	:	:	:	:	:
CZ	c	c	c	c	c	c	c	c	c	c	c	c
DK	-3,8	0,8	-0,4	:	:	:	-6,6	-3,2	-1,9	:	:	:
DE	:	:	:	:	:	:	:	:	:	:	:	:
EE	3,0	4,7	4,7	-2,9	2,5	:	2,9	-1,9	0,0	9,6	9,2	:
EL	:	:	:	:	:	:	:	:	:	:	:	:
ES	:	:	:	:	:	:	2,2	2,3	3,3	2,3	2,1	2,3
FR	-0,3	0,1	1,0	0,0	0,6	0,4	-1,1	-0,8	0,1	0,7	1,7	2,0
IE	c	c	c	c	c	c	c	c	c	c	c	c
IT	c	c	c	c	c	c	c	c	c	c	c	c
CY	1,7	2,6	-0,3	0,7	0,9	:	3,2	6,3	4,6	4,7	3,8	:
LV	5,1	3,9	4,2	3,1	3,2	3,6	13,4	16,3	18,8	16,0	14,0	14,8
LT	4,4	3,1	3,5	-2,9	8,3	2,0	12,2	14,2	18,4	7,9	12,3	11,0
LU	:	:	:	:	:	:	:	:	:	:	:	:
HU	-2,8	3,5	5,3	1,7	4,4	3,8	7,8	9,5	10,4	7,8	15,8	16,2
MT	:	:	:	:	:	:	:	:	:	:	:	:
NL	-0,8	-0,9	-0,8	-0,5	-0,3	c	-2,2	-2,3	-3,1	-3,4	-2,8	c
AT	0,7	0,0	1,7	1,4	2,5	1,7	3,3	2,3	3,6	3,8	5,7	7,5
PL	1,6	1,2	1,0	-2,8	1,9	0,7	3,1	3,0	2,1	0,8	1,2	0,7
PT	0,3	0,8	1,2	2,0	0,9	1,2	-3,0	-2,2	0,8	4,3	4,9	5,3
SI	0,9	0,6	1,8	0,2	1,5	2,0	4,0	3,7	4,3	3,5	4,1	5,6
SK	-0,5	-1,1	1,3	2,5	1,6	2,5	1,4	-1,5	-1,9	2,2	4,4	8,1
FI	-1,4	-1,2	-0,6	0,3	-0,3	1,9	1,7	0,9	-1,0	-2,7	-1,8	1,5
SE	-2,4	-2,3	-0,3	0,0	2,9	-0,9	-5,1	-4,2	-6,3	-5,0	0,3	1,6
UK	0,8	0,2	0,3	0,5	0,7	0,4	1,4	1,8	2,7	1,9	1,7	1,9
BG	:	:	:	:	:	:	:	:	:	:	:	:
RO	:	:	:	:	:	:	:	:	:	:	:	:

Tabelle 8: Beschäftigungindex für Unternehmensdienstleistungen (NACE-Abteilungen 72 und 74), Wachstumsraten (%);

Quelle: Eurostat STS

## Index der geleisteten Arbeitsstunden für die Gesamtindustrie (ohne Baugewerbe)

Der Abwärtstrend bei der Entwicklung der geleisteten Arbeitsstunden in der Industrie der EU-25 setzte sich im dritten Quartal 2004 fort. Nach einer leichten Zunahme im zweiten Quartal 2004 (+0,1 %) sank die Zahl der geleisteten Arbeitsstunden im dritten Quartal um 0,2 % in der EU-25 und um 0,4 % in der Eurozone.

Die jüngsten vierteljährlichen Veränderungen wirkten sich auch auf die Entwicklung der in der Gesamtindustrie geleisteten Arbeitsstunden zwischen dem dritten Quartal 2003 und dem dritten Quartal 2004 aus. In diesem Zeitraum kam es zu Rückgängen um 0,6 % in der EU-25 und 1,0 % in der Eurozone. Die Veränderungsrate für die EU-25 war jedoch kleiner als im Vorjahr, als die Zahl der Arbeitsstunden um 1,5 % abgenommen hatte (siehe Tabelle 9).

Betrachtet man die einzelnen MIGs, so verringerte sich die Arbeitszeit am stärksten in der Investitionsgüterindustrie und im Energiesektor, wo die Zahl der in der EU-25 geleisteten Arbeitsstunden im dritten Quartal 2004 um 2,3 % bzw. 1,3 % gegenüber dem Vorquartal zurückging. Beim Vergleich mit dem entsprechenden Vorjahresquartal wiesen im dritten Quartal 2004 nur die Energiewirtschaft und die Verbrauchsgüterindustrie einen Rückgang der geleisteten Arbeitsstunden in der EU-25 auf.

Die Hälfte der 18 Mitgliedstaaten, für die Daten vorliegen, verzeichnete eine Verringerung der in der Industrie geleisteten Arbeitsstunden im dritten Quartal 2004 (gegenüber dem Vorquartal). In Frankreich ist seit dem ersten Quartal 2001 ein ständiger Rückgang der geleisteten Arbeitsstunden zu beobachten.

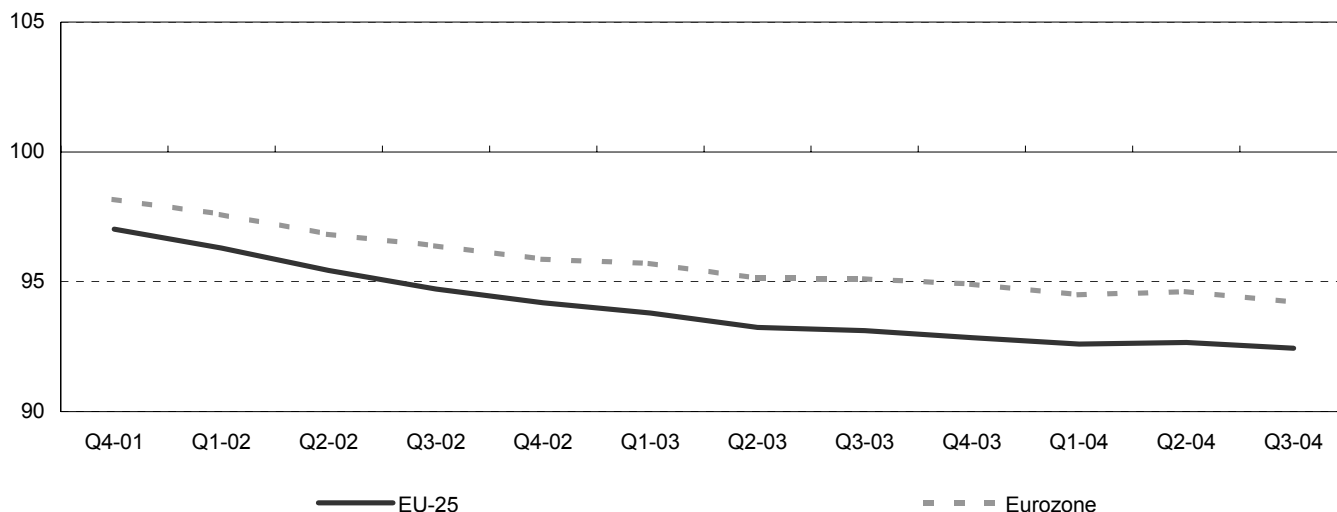


Abbildung 2: Index der geleisteten Arbeitsstunden für die Gesamtindustrie (ohne Baugewerbe), Entwicklung im Zeitablauf, saisonbereinigt (2000=100); Quelle: Eurostat STS

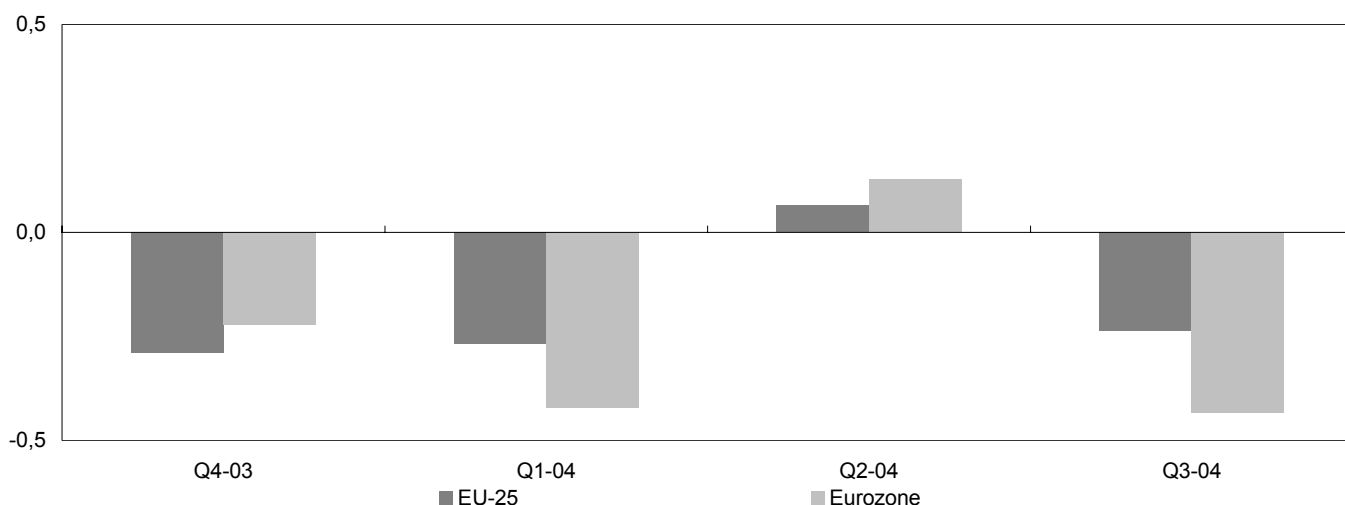


Abbildung 3: Index der geleisteten Arbeitsstunden für die Gesamtindustrie (ohne Baugewerbe), Wachstumsraten Quartal im Vergleich zum Vorquartal, saisonbereinigt (%); Quelle: Eurostat STS

## Index der geleisteten Arbeitsstunden für die Gesamtindustrie (ohne Baugewerbe) (Fortsetzung)

		Wachstumsraten gegenüber dem Vorquartal, saisonbereinigt						Wachstumsraten gegenüber dem Vorjahr, Bruttodaten					
		Q2-03	Q3-03	Q4-03	Q1-04	Q2-04	Q3-04	Q2-03	Q3-03	Q4-03	Q1-04	Q2-04	Q3-04
Gesamtindustrie (ohne Baugewerbe)	EU-25	-0,6	-0,1	-0,3	-0,3	0,1	-0,2	-2,8	-1,5	-1,5	-1,0	-0,3	-0,6
	Eurozone	-0,6	0,0	-0,2	-0,4	0,1	-0,4	-2,6	-1,3	-1,0	-1,2	-0,4	-1,0
Energie	EU-25	-1,3	0,9	-0,9	0,4	0,4	-1,3	-3,1	-1,5	-1,7	0,5	0,8	-1,5
	Eurozone	0,0	0,6	0,0	1,4	0,8	-0,8	-0,6	0,8	0,7	2,4	3,2	1,3
Vorleistungsgüterindustrie	EU-25	-0,6	0,1	0,0	0,3	0,5	0,1	-2,4	-1,3	-1,2	0,3	1,2	1,3
	Eurozone	-0,4	0,2	0,3	0,5	0,7	0,1	-2,2	-1,3	-0,8	0,6	1,9	1,4
Investitionsgüterindustrie	EU-25	-1,2	1,5	0,1	0,2	2,3	-2,3	-1,9	-0,2	0,1	0,7	4,6	0,0
	Eurozone	-0,1	0,4	0,2	-0,4	0,1	-0,3	-1,2	0,5	1,2	0,5	0,3	-0,4
Gebrauchsgüterindustrie	EU-25	-0,5	1,3	1,0	1,5	1,8	0,5	-3,1	-1,3	-1,9	-1,2	16,3	0,1
	Eurozone	-0,8	-0,8	-0,6	-1,2	-0,7	-0,7	-3,7	-2,7	-1,9	-3,4	-3,4	-3,2
Verbrauchsgüterindustrie	EU-25	-0,5	0,1	-0,8	-0,4	-0,2	-0,5	-2,5	-0,9	-1,9	-2,2	-1,3	-1,9
	Eurozone	-0,8	0,1	-0,5	-0,5	0,1	-0,6	-2,2	-0,7	-1,5	-1,8	-0,7	-1,6

Tabelle 9: Index der geleisteten Arbeitsstunden in den industriellen Hauptgruppen (MIGs), Wachstumsraten (%);  
Quelle: Eurostat STS

	Wachstumsraten gegenüber dem Vorquartal, saisonbereinigt						Wachstumsraten gegenüber dem Vorjahr, Bruttodaten					
	Q2-03	Q3-03	Q4-03	Q1-04	Q2-04	Q3-04	Q2-03	Q3-03	Q4-03	Q1-04	Q2-04	Q3-04
EU-25	-0,6	-0,1	-0,3	-0,3	0,1	-0,2	-2,8	-1,5	-1,5	-1,0	-0,3	-0,6
Eurozone	-0,6	0,0	-0,2	-0,4	0,1	-0,4	-2,6	-1,3	-1,0	-1,2	-0,4	-1,0
BE	0,0	0,1	-1,2	0,2	-1,0	0,3	-4,1	-2,4	-4,0	0,3	-0,2	-1,9
CZ	0,1	1,0	0,9	0,5	-0,2	-1,2	-2,2	-0,5	0,0	4,1	4,4	-0,6
DK	-0,4	-2,9	4,7	:	:	:	-6,8	-8,4	3,9	:	:	:
DE	-1,0	0,2	-1,0	0,1	1,1	-0,4	-2,9	-1,2	-0,7	-0,3	0,4	-0,2
EE	0,1	1,9	-0,7	2,9	0,1	0,9	-0,2	3,1	1,8	4,2	4,1	3,2
EL	:	:	:	:	:	:	:	:	:	:	:	:
ES	-2,0	1,5	0,6	-2,1	0,8	1,1	-4,2	0,0	-0,3	-2,0	0,8	0,3
FR	-0,6	-0,5	-0,6	-0,6	-0,7	-0,8	-2,3	-2,2	-2,2	-2,2	-2,4	-2,6
IE	-0,9	-1,2	0,2	-1,7	-0,6	:	-1,1	-4,0	-1,8	-3,6	-3,3	:
IT	-0,4	0,8	-0,1	-0,7	0,4	0,0	2,6	4,3	3,7	6,2	4,4	2,2
CY	1,8	-0,7	5,2	-3,2	-1,1	:	-1,5	-1,4	6,7	3,0	0,0	:
LV	0,8	0,7	0,4	0,6	-0,7	0,3	0,0	1,9	2,8	4,3	0,0	0,0
LT	1,2	1,7	0,2	-0,2	-0,3	0,6	5,4	4,9	7,3	2,9	1,4	0,3
LU	0,0	1,0	-0,2	0,4	-0,7	1,3	-1,5	1,1	0,5	1,4	0,5	0,4
HU	-0,4	0,3	0,4	-0,6	-0,3	-0,7	-2,5	-0,9	-0,1	-0,2	0,0	-1,3
MT	0,3	-3,9	0,1	1,4	-1,0	-0,4	7,2	-0,7	1,4	-2,0	-3,4	0,0
NL	-0,7	-0,9	-0,9	-0,9	-1,0	c	-2,7	-2,9	-3,3	-3,7	-3,7	c
AT	-0,3	0,7	0,5	-1,0	1,7	0,8	-1,0	1,3	1,2	0,4	1,9	1,8
PL	0,2	-0,1	-1,0	1,9	-0,1	0,4	-2,9	-2,0	-4,2	1,7	0,9	1,3
PT	-2,4	0,8	-0,8	-0,7	0,6	-1,3	-6,4	-4,7	-5,1	-2,9	0,0	-2,6
SI	0,2	0,1	0,8	-0,3	-1,4	-1,9	-0,2	-0,2	0,4	1,3	-0,4	-0,2
SK	1,2	1,9	0,5	0,0	2,0	0,3	-2,8	0,5	1,6	3,6	4,5	2,9
FI	-2,0	-1,0	0,5	-0,3	1,7	-1,9	-7,4	-6,9	-3,2	-3,4	1,3	2,2
SE	c	c	c	c	c	c	c	c	c	c	c	c
UK	-1,0	0,4	-1,5	-0,9	-0,8	-1,1	-5,0	-2,2	-5,4	-5,0	-4,3	-3,3
BG	1,0	0,3	0,0	1,1	-0,6	0,3	2,9	1,0	1,6	3,5	0,5	0,2
RO	c	c	c	c	c	c	c	c	c	c	c	c

Tabelle 10: Index der geleisteten Arbeitsstunden für die Gesamtindustrie (ohne Baugewerbe), Wachstumsraten (%);  
Quelle: Eurostat STS

## Index der Löhne und Gehälter für die Gesamtindustrie (ohne Baugewerbe)

Die Löhne und Gehälter in der EU-25 stiegen in den letzten zweieinhalb Jahren relativ gleichmäßig an. Die vierteljährlichen Zuwachsraten lagen bis einschließlich dem dritten Quartal 2004 zwischen 0,2 % und 0,6 %. Verließ die Entwicklung der Löhne und Gehälter von 2001 bis 2003 in der EU-25 und der Eurozone fast gleich schnell, so verlangsamte sich ab Anfang 2004 das Wachstum in der Eurozone. Zwischen dem zweiten und dem dritten Quartal 2004 stiegen die Löhne und Gehälter in der EU-25 um 0,3 % und in der Eurozone um 0,1 % (wie bereits im Vorquartal).

Die Löhne und Gehälter nahmen in den MIGs der EU-25 zwischen dem zweiten und dem dritten Quartal 2004 generell zu, mit Ausnahme des Energiesektors, wo sie um 0,1 % sanken. In der Eurozone sanken die Löhne und Gehälter sowohl bei den Verbrauchsgütern (-0,1 %) als auch im Energiebereich (-0,2 %), während sie bei den Gebrauchsgütern konstant blieben.

Auf nationaler Ebene entwickelten sich die Löhne und Gehälter in den meisten der 18 Länder, für die Daten für das dritte Quartal 2004 vorliegen, positiv. Am schnellsten wuchsen sie in der Industrie der neuen Mitgliedstaaten. Die einzigen Länder, in denen die Löhne und Gehälter im Vergleich zum Vorquartal sanken, waren Belgien, Deutschland, Frankreich und Portugal (siehe Tabelle 12).

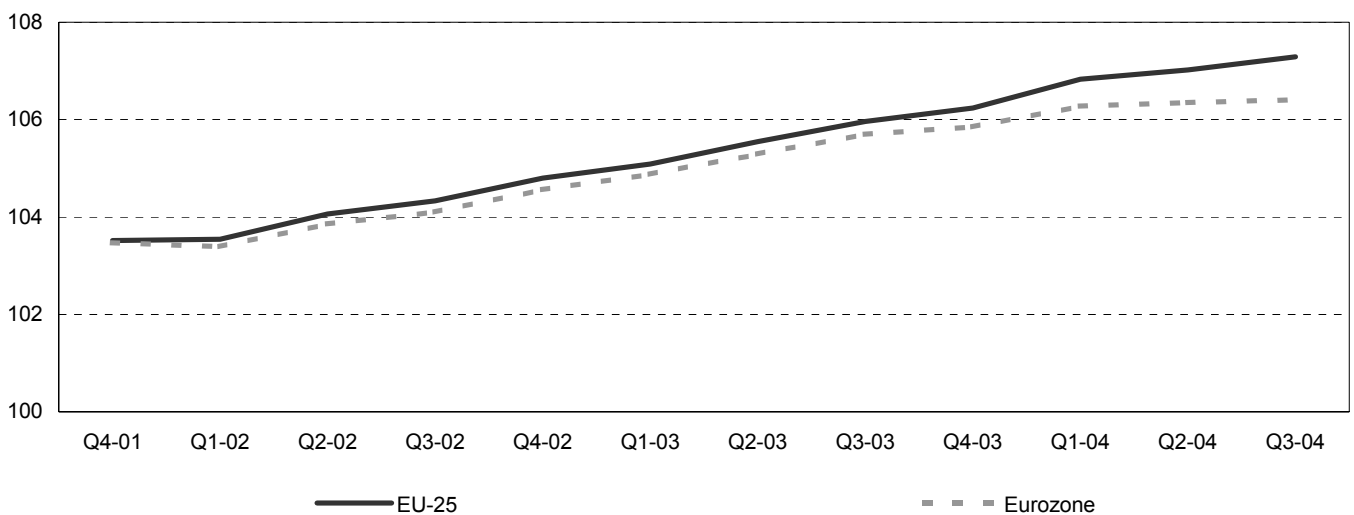


Abbildung 4: Index der Löhne und Gehälter für die Gesamtindustrie (ohne Baugewerbe), Entwicklung im Zeitablauf, saisonbereinigt (2000=100); Quelle: Eurostat STS

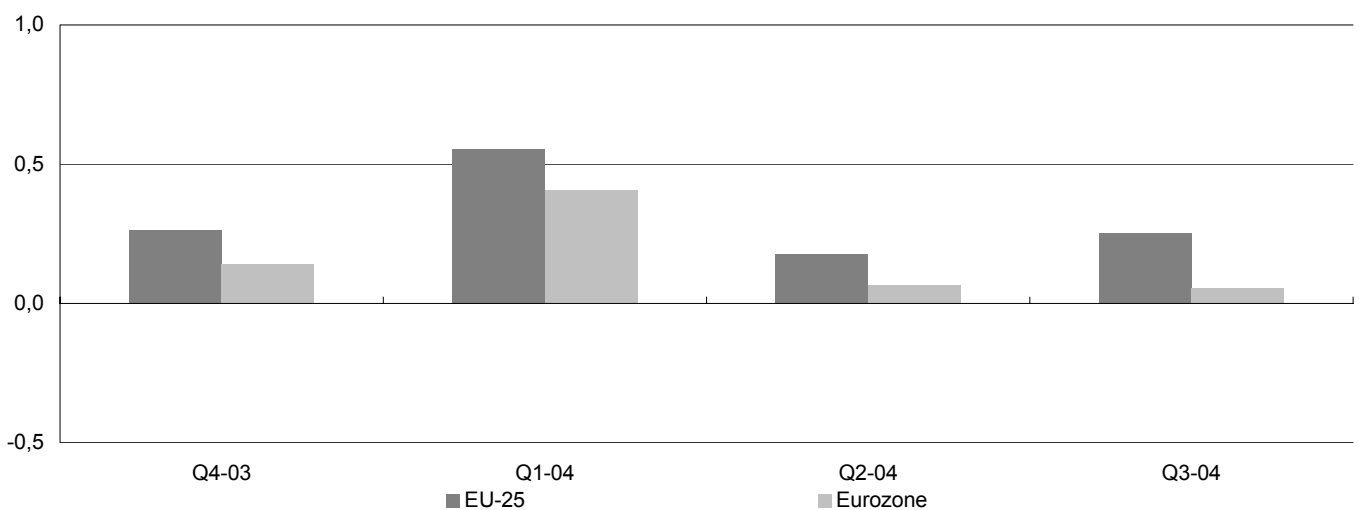


Abbildung 5: Index der Löhne und Gehälter für die Gesamtindustrie (ohne Baugewerbe), Wachstumsraten, Quartal im Vergleich zum Vorquartal, saisonbereinigt (%); Quelle: Eurostat STS



## Index der Löhne und Gehälter in der Gesamtindustrie (ohne Baugewerbe) (Fortsetzung)

		Wachstumsraten gegenüber dem Vorquartal, saisonbereinigt						Wachstumsraten gegenüber dem Vorjahr, Bruttodaten					
		Q2-03	Q3-03	Q4-03	Q1-04	Q2-04	Q3-04	Q2-03	Q3-03	Q4-03	Q1-04	Q2-04	Q3-04
Gesamtindustrie (ohne Baugewerbe)	EU-25	0,4	0,4	0,3	0,6	0,2	0,3	1,5	1,4	1,1	2,0	1,4	1,1
	Eurozone	0,4	0,4	0,1	0,4	0,1	0,1	1,4	1,4	1,0	1,7	1,0	0,5
Energie	EU-25	0,8	0,4	0,4	0,2	0,0	-0,1	2,8	0,5	2,0	2,8	1,0	-0,3
	Eurozone	0,7	0,2	0,3	0,2	0,0	-0,2	2,7	0,1	1,8	2,2	1,0	-1,0
Vorleistungsgüterindustrie	EU-25	0,3	0,4	0,2	0,6	0,3	0,4	1,1	1,5	1,1	1,9	1,5	1,6
	Eurozone	0,2	0,5	0,1	0,6	0,1	0,2	1,0	1,4	0,9	1,6	1,3	1,0
Investitionsgüterindustrie	EU-25	0,8	0,2	0,3	1,0	-0,1	0,3	2,9	2,0	1,7	2,7	1,5	1,5
	Eurozone	0,8	0,2	0,2	0,8	-0,2	0,1	3,1	2,1	1,7	2,3	1,0	0,8
Gebrauchsgüterindustrie	EU-25	-0,5	0,3	-0,2	0,4	0,2	0,2	-1,6	-0,5	-0,9	0,1	0,7	0,8
	Eurozone	-0,8	0,2	-0,5	0,2	-0,1	0,0	-2,1	-1,1	-1,5	-0,6	0,0	-0,1
Verbrauchsgüterindustrie	EU-25	0,3	0,5	-0,1	0,5	0,1	0,1	1,1	1,9	0,6	1,5	1,0	0,7
	Eurozone	0,3	0,6	-0,3	0,5	-0,1	-0,1	1,1	1,9	0,5	1,4	0,8	0,2

Tabelle 11: Index der Löhne und Gehälter in den industriellen Hauptgruppen, Wachstumsraten (%);  
Quelle: Eurostat STS

	Wachstumsraten gegenüber dem Vorquartal, saisonbereinigt						Wachstumsraten gegenüber dem Vorjahr, Bruttodaten					
	Q2-03	Q3-03	Q4-03	Q1-04	Q2-04	Q3-04	Q2-03	Q3-03	Q4-03	Q1-04	Q2-04	Q3-04
EU-25	0,4	0,4	0,3	0,6	0,2	0,3	1,5	1,4	1,1	2,0	1,4	1,1
Eurozone	0,4	0,4	0,1	0,4	0,1	0,1	1,4	1,4	1,0	1,7	1,0	0,5
BE	-0,7	1,2	-0,9	-0,1	-0,4	-1,5	-6,4	-1,7	-2,3	-1,6	3,2	-3,1
CZ	1,1	0,7	2,7	3,3	-0,3	2,4	4,2	3,2	6,3	7,9	6,4	8,2
DK	0,9	-0,2	0,1	:	:	:	-1,2	0,1	-0,3	:	:	:
DE	0,2	0,2	-0,3	0,5	-0,4	-0,4	1,0	0,6	0,5	0,8	0,0	-0,8
EE	1,2	4,8	1,2	2,9	0,2	2,5	7,7	10,6	8,5	10,3	9,3	6,9
EL	:	:	:	:	:	:	:	:	:	:	:	:
ES	1,2	0,4	0,6	0,8	0,4	1,0	4,7	4,3	2,8	3,1	2,3	2,9
FR	0,2	-0,5	0,3	1,4	-0,1	-0,9	0,7	0,3	0,4	1,5	1,2	0,6
IE	-0,4	-0,5	1,6	0,4	0,5	:	1,8	0,5	1,0	1,1	2,0	:
IT	0,7	1,0	0,9	1,0	0,8	0,5	2,0	3,4	3,4	4,8	4,2	3,7
CY	-6,5	1,8	2,2	-0,2	:	:	8,5	9,3	10,7	-2,9	:	:
LV	5,0	0,2	3,4	6,0	-0,1	2,3	13,8	9,9	11,3	15,4	9,7	12,0
LT	2,2	1,5	1,9	1,5	2,0	1,8	5,1	4,9	6,9	7,3	7,2	7,5
LU	0,5	0,5	1,3	0,5	0,8	:	1,6	1,8	2,1	2,8	3,2	:
HU	2,5	2,1	2,4	2,7	1,5	1,5	7,0	7,2	8,1	10,5	9,0	8,3
MT	2,2	0,1	1,3	1,2	-0,2	1,1	10,4	3,9	4,8	8,0	1,4	2,8
NL	-0,1	-0,2	-1,4	0,3	-0,6	c	0,5	0,0	-1,4	-0,9	-1,7	c
AT	-0,1	0,3	0,8	0,0	0,9	0,4	0,9	0,8	2,6	1,2	2,3	2,0
PL	0,8	1,5	1,3	2,1	-0,5	1,1	0,6	0,3	2,3	5,8	4,4	4,1
PT	0,1	-1,3	0,2	1,8	-0,4	-0,7	-1,3	-2,9	-3,1	0,9	0,3	0,7
SI	2,6	1,7	2,3	1,2	1,3	2,1	8,0	7,6	7,0	7,9	6,5	7,2
SK	3,9	0,3	0,9	4,2	2,3	4,7	7,2	5,9	5,2	9,9	8,2	13,1
FI	1,7	0,1	0,1	1,3	0,5	1,9	1,2	2,2	2,1	4,1	1,9	4,2
SE	c	c	c	c	c	c	c	c	c	c	c	c
UK	:	:	:	:	:	:	:	:	:	:	:	:
BG	0,1	1,1	1,1	3,7	1,2	1,6	6,1	5,6	5,1	6,4	7,4	7,8
RO	2,6	3,7	3,7	5,4	1,9	4,5	16,5	17,1	18,3	17,0	15,4	16,4

Tabelle 12: Index der Löhne und Gehälter für die Gesamtindustrie (ohne Baugewerbe), Wachstumsraten (%);  
Quelle: Eurostat STS

## Arbeitseinsatzindikatoren für die industriellen Abteilungen der NACE

### EU-25

NACE Rev. 1 Titel (Code)	Beschäftigung					Geleistete Arbeitsstunden					Löhne und Gehälter					
	Q3-03	Q4-03	Q1-04	Q2-04	Q3-04	Q3-03	Q4-03	Q1-04	Q2-04	Q3-04	Q3-03	Q4-03	Q1-04	Q2-04	Q3-04	
Kohlenbergbau & Torf	10	81,8	80,5	79,5	78,4	77,1	81,0	82,5	80,9	79,4	73,7	83,2	82,5	86,4	84,2	81,3
Erdöl-, Erdgasgewinnung	11	89,2	87,7	86,5	85,8	87,0	97,9	97,4	91,2	90,3	87,9	:	:	:	:	:
Uran- & Thoriumbergbau	12	86,9	86,8	87,1	88,7	89,4	92,7	89,1	91,7	92,7	92,3	:	:	:	:	:
Erzbergbau	13	:	:	:	:	:	87,9	85,4	87,9	86,4	90,3	:	:	:	:	:
Sonstiger Bergbau	14	91,8	91,0	89,6	89,1	89,1	84,5	84,1	84,6	84,2	84,4	103,6	103,7	105,1	105,4	105,3
Ernährungsgewerbe	15	97,9	97,4	97,2	97,0	96,5	95,5	95,2	95,0	95,0	94,7	108,7	109,2	109,7	109,4	109,6
Tabakverarbeitung	16	89,8	90,7	91,7	91,7	92,0	85,0	84,5	85,0	85,0	85,4	103,8	106,6	106,7	108,4	109,6
Textilgewerbe	17	84,4	82,8	82,1	80,8	79,8	89,0	89,0	87,9	88,0	86,8	98,0	97,2	97,3	97,5	97,0
Bekleidungs-gewerbe	18	81,7	79,4	78,7	77,7	76,1	82,5	81,4	80,1	79,8	78,3	94,8	94,7	94,7	94,5	94,6
Ledergewerbe	19	88,6	86,1	84,4	82,1	79,6	82,9	80,3	78,8	77,9	76,1	102,8	102,0	102,0	102,5	102,7
Holzgewerbe (o. Möbel)	20	94,5	94,1	94,3	94,4	94,1	91,6	91,9	92,1	91,6	91,4	99,7	100,2	100,8	101,3	102,3
Papiergewerbe	21	95,2	95,0	95,0	94,5	94,0	96,4	96,2	96,0	96,2	96,0	106,7	106,8	107,6	108,3	108,6
Verlags- & Druckgewerbe	22	95,7	95,1	94,6	94,7	94,3	95,3	95,7	94,6	94,2	94,4	101,1	100,8	101,0	100,8	101,0
Brennstoffe	23	91,5	90,9	88,8	88,9	88,6	91,4	92,3	91,7	91,7	91,2	106,3	106,4	107,0	106,9	105,3
Chemische Industrie	24	97,7	96,9	96,0	95,4	94,9	97,5	97,1	96,8	96,8	96,5	109,0	109,1	109,5	109,6	110,0
Gummi-, Kunststoffwaren	25	101,0	101,6	101,9	101,2	100,8	99,3	98,7	100,6	101,5	100,7	107,9	108,8	109,5	110,7	111,0
Mineralerzeugnisse	26	93,4	93,1	92,1	91,2	90,6	93,4	92,7	92,8	92,4	91,5	101,6	101,9	102,1	102,0	102,2
Metallerzeug. & -bearbeit.	27	91,3	90,7	89,8	89,3	89,2	89,0	88,8	89,1	89,6	90,5	102,8	101,9	104,2	104,0	104,6
Metallerzeugnisse	28	97,9	97,5	97,8	98,7	99,0	96,9	97,1	97,5	98,3	99,1	107,6	107,8	108,9	109,3	110,0
Maschinenbau	29	95,8	95,5	94,7	94,2	93,7	95,9	96,2	96,0	96,1	96,0	106,4	106,8	107,8	108,1	108,4
Büromaschinen	30	80,4	79,1	78,1	76,6	76,8	82,8	82,8	81,9	81,3	78,3	89,8	88,8	86,5	85,0	85,8
Elektrische Ausrüstungen	31	94,3	94,1	94,5	94,6	95,2	96,5	96,9	96,9	97,5	97,2	106,1	105,5	108,6	108,0	108,1
Nachrichtentechnik	32	85,5	84,8	84,4	83,9	83,1	85,6	85,6	85,5	86,1	86,1	102,4	101,7	102,0	101,8	102,1
Medizintechnik und Optik	33	100,5	101,2	101,8	102,1	102,6	100,0	99,9	102,2	101,4	101,8	110,9	111,6	114,5	114,1	114,5
Kraftwagenbau	34	101,0	101,0	101,2	101,3	101,3	99,8	100,5	101,8	101,5	102,2	112,3	113,1	114,5	114,1	114,8
Sonstiger Fahrzeugbau	35	94,6	94,1	93,7	93,3	92,9	94,3	93,6	92,9	93,5	93,0	109,8	109,2	109,4	109,9	109,8
Möbel & sonstiges	36	96,5	95,9	95,8	95,2	95,0	93,6	92,7	94,2	93,8	94,7	100,4	100,3	100,5	100,2	101,0
Recycling	37	114,0	115,5	115,8	115,6	115,0	106,2	106,8	107,7	107,1	108,8	124,9	126,2	126,6	126,1	127,4
Energieversorgung	40	91,4	90,6	90,0	89,5	88,9	126,4	124,2	121,2	119,8	122,3	107,8	109,0	109,8	109,5	:
Wasserversorgung	41	100,7	100,5	101,0	100,1	99,6	114,7	113,9	112,8	113,2	116,4	113,6	114,2	115,4	115,9	:
Baugewerbe	45	99,8	99,6	100,9	100,1	100,6	94,5	94,4	94,5	94,4	94,4	104,7	105,2	105,8	106,4	107,0

### Eurozone

NACE Rev. 1 Titel (Code)	Beschäftigung					Geleistete Arbeitsstunden					Löhne und Gehälter					
	Q3-03	Q4-03	Q1-04	Q2-04	Q3-04	Q3-03	Q4-03	Q1-04	Q2-04	Q3-04	Q3-03	Q4-03	Q1-04	Q2-04	Q3-04	
Kohlenbergbau & Torf	10	75,2	73,6	73,1	72,5	70,8	75,7	75,0	75,2	73,5	71,8	74,5	73,0	76,2	75,8	72,0
Erdöl-, Erdgasgewinnung	11	91,1	91,1	90,2	88,8	86,8	95,8	95,5	95,9	95,2	93,1	108,4	110,2	110,8	111,6	111,1
Uran- & Thoriumbergbau	12	:	:	:	:	:	:	:	:	:	:	:	:	:	:	:
Erzbergbau	13	77,3	79,2	80,7	77,6	:	79,7	80,3	77,8	75,0	:	104,1	110,5	111,7	109,3	:
Sonstiger Bergbau	14	99,5	98,3	97,0	95,9	96,6	92,9	93,3	93,6	93,1	93,2	105,1	105,1	106,5	106,8	106,6
Ernährungsgewerbe	15	100,4	99,8	99,9	99,9	99,8	97,7	97,5	97,6	97,8	97,8	109,6	108,1	109,9	109,2	110,1
Tabakverarbeitung	16	93,2	96,2	99,6	96,6	97,9	87,0	86,2	87,1	86,3	85,6	105,0	106,9	105,5	106,3	107,1
Textilgewerbe	17	86,1	84,4	83,7	82,0	81,3	92,2	92,9	91,2	91,3	90,0	97,7	96,7	96,6	97,0	96,4
Bekleidungs-gewerbe	18	85,8	83,5	83,0	82,2	80,8	88,5	87,2	85,7	86,6	85,2	94,7	94,6	94,7	94,5	94,5
Ledergewerbe	19	93,8	91,4	89,5	87,2	84,4	:	:	:	:	:	103,7	102,6	102,5	103,1	103,4
Holzgewerbe (o. Möbel)	20	94,8	93,0	93,1	92,9	92,8	90,2	89,8	89,4	89,4	88,7	98,7	98,7	99,1	99,2	99,6
Papiergewerbe	21	96,2	96,0	96,2	95,6	94,9	98,2	98,0	97,5	97,5	96,8	106,7	106,6	107,3	107,9	107,9
Verlags- & Druckgewerbe	22	96,0	95,7	95,2	95,3	94,8	96,4	96,1	95,6	95,4	94,9	101,5	101,0	101,5	100,9	100,7
Brennstoffe	23	97,3	97,0	95,4	96,2	96,4	99,2	99,2	99,3	99,5	99,5	106,7	106,7	106,9	107,0	105,2
Chemische Industrie	24	99,3	98,6	97,7	97,1	96,7	100,2	99,7	99,2	99,3	98,6	108,3	108,2	108,5	108,5	108,8
Gummi-, Kunststoffwaren	25	100,4	100,8	100,4	99,3	98,6	98,4	98,4	99,0	99,6	100,0	107,0	107,7	108,3	109,3	109,4
Mineralerzeugnisse	26	96,3	95,9	94,8	93,6	92,9	94,5	94,3	94,2	94,2	94,0	101,1	101,3	101,5	101,2	101,1
Metallerzeug. & -bearbeit.	27	97,2	96,7	95,9	95,2	95,0	94,6	94,4	94,7	94,5	93,8	103,2	102,1	104,0	103,9	104,1
Metallerzeugnisse	28	99,1	98,7	98,8	99,5	99,8	98,5	98,8	98,9	99,6	99,9	107,4	107,5	108,4	108,7	108,9
Maschinenbau	29	99,4	98,9	98,0	97,5	96,7	99,8	100,0	99,8	100,2	100,1	106,3	106,4	107,7	107,8	107,5
Büromaschinen	30	77,6	77,6	76,7	75,2	74,0	77,8	78,7	77,0	76,7	76,2	88,3	87,0	85,8	84,0	84,6
Elektrische Ausrüstungen	31	92,8	92,2	93,0	92,4	92,2	95,9	96,5	95,8	96,6	96,3	103,8	103,5	105,0	104,7	104,3
Nachrichtentechnik	32	91,1	89,8	88,2	87,6	86,0	90,7	91,1	90,1	90,1	90,1	103,4	102,6	103,1	102,9	103,3
Medizintechnik und Optik	33	102,7	103,6	105,0	105,1	105,9	102,9	103,4	104,6	104,0	105,3	111,7	112,5	114,7	114,2	114,3
Kraftwagenbau	34	101,3	101,1	101,3	101,3	101,0	100,6	101,3	102,0	102,1	102,2	112,0	112,7	113,6	113,7	114,3
Sonstiger Fahrzeugbau	35	98,3	98,0	98,1	97,9	97,8	98,8	98,2	97,1	97,4	97,3	110,2	109,2	109,5	110,1	109,7
Möbel & sonstiges	36	95,6	94,6	93,7	92,8	92,2	93,2	93,3	92,6	92,3	92,1	99,3	99,1	99,2	98,8	99,3
Recycling	37	115,5	116,2	116,4	116,1	115,5	108,3	107,4	108,4	107,7	107,9	124,5	125,2	124,6	124,5	125,7
Energieversorgung	40	92,6	91,8	91,3	90,9	:	140,3	142,0	141,0	140,5	133,5	107,3	107,7	109,5	109,0	107,4
Wasserversorgung	41	107,8	109,0	109,2	108,4	107,2	128,5	129,8	129,4	131,4	129,4	112,1	112,4	113,5	114,1	115,2
Baugewerbe	45	101,3	101,3	102,4	102,1	102,5	94,9	94,9	94,9	94,6	94,7	102,2	102,4	102,7	102,8	103,1

Tabelle 13: Indizes in der EU, saisonbereinigt, 2000=100; Quelle: Eurostat STS

## ➤ WISSENSWERTES ZUR METHODIK

Die Indizes der Arbeitseinsatzvariablen bilden die Evolution des Arbeitsmarktes in der Gesamtwirtschaft ab. Die Konjunkturstatistik zielt auf die Bereitstellung von Informationen zur Analyse des Konjunkturzyklus.

Die **gesetzliche Basis** der Arbeitseinsatzvariablen ist die Ratsverordnung Nr. 1165/98 vom 19. Mai 1998 über Konjunkturstatistiken.

Die Konjunkturstatistikabteilung von Eurostat (D3/EBT) arbeitet dabei insbesondere mit den folgenden drei Indikatoren:

Der **Index der Zahl der Beschäftigten** zeigt die Entwicklung der Gesamtbeschäftigung in Industrie und Dienstleistungen. Dieser Indikator kann mit der Zahl der Lohn- und Gehaltsempfänger angenähert werden.

Der **Index der Arbeitsstunden** zeigt die Entwicklung des Gesamtvolumens der geleisteten Arbeitsstunden.

Schließlich zeigt der **Lohn- und Gehaltsindex** den Trend in der Entwicklung der gesamten Lohnsumme auf.

### Beschäftigungsindex

Die Zahl der Beschäftigten ist definiert als die Gesamtzahl der in der jeweiligen Erhebungseinheit tätigen Personen (einschließlich mitarbeitender Inhaber, regelmäßig in der Einheit mitarbeitender Teilhaber und unbezahlt mithelfender Familienangehöriger) sowie der Personen, die außerhalb der Einheit tätig sind, aber zu ihr gehören und von ihr bezahlt werden (z. B. Handelsvertreter, Lieferpersonal, Reparatur- und Instandsetzungsteams). Diese Zahl umfasst kurzzeitig beurlaubte Personen (z. B. bei Krankheit, bezahltem Urlaub oder Sonderurlaub) sowie Streikende, nicht jedoch für unbestimmte Zeit beurlaubte Personen. Ebenfalls eingeschlossen sind Teilzeitkräfte entsprechend den einzelstaatlichen gesetzlichen Bestimmungen sowie Saisonkräfte, Auszubildende und Heimarbeiter, die alle jeweils auf der Lohn- und Gehaltsliste erscheinen. Nicht in der Zahl der Beschäftigten enthalten sind Arbeitskräfte, die der Einheit von anderen Unternehmen zur Verfügung gestellt werden oder die in der Beobachtungseinheit im Auftrag anderer Unternehmen Reparatur- und Instandhaltungsarbeiten durchführen, sowie Personen, die ihren Pflichtwehrdienst ableisten.

### Index der geleisteten Arbeitsstunden

Von Lohn- und Gehaltsempfängern geleisteten Arbeitsstunden handelt es sich um die Summe der tatsächlichen Arbeitsstunden, die für die Produktion der Erhebungseinheit während des Berichtszeitraums erbracht wurden. Nicht unter diese Variable fallen bezahlte Stunden, an denen keine Arbeit erbracht wurde, wie Jahresurlaub, Feiertage und Krankheitstage. Ebenfalls nicht erfasst werden Pausen für das Einnehmen von Mahlzeiten und die Fahrzeiten zwischen Wohnung und Arbeitsstätte. Unter dieser Position anzugeben sind die während der normalen Arbeitszeit tatsächlich geleisteten Arbeitsstunden, Überstunden, die Zeit, die am Arbeitsplatz für solche Aufgaben wie die Arbeitsvorbereitung aufgewendet wird, sowie Kurzpausen am Arbeitsplatz. Wenn die genaue Zahl der tatsächlich geleisteten Arbeitsstunden nicht bekannt ist, kann eine Schätzung auf der Grundlage der theoretischen Zahl der Arbeitsstunden und der durchschnittlichen Fehlzeitenquote (Krankheit, Mutterschaft usw.) vorgenommen werden.

### Lohn- und Gehaltsindex

Zu den Löhnen und Gehältern zählen alle von Arbeitnehmern empfangenen Sondervergütungen, Prämien, Gratifikationen, „13. Monatsgehälter“, Entlassungsabfindungen, Zuschüsse zu Mieten, Transport- und Lebenshaltungskosten, Familienzulagen, Trinkgelder, Provisionen, Teilnehmergebühren u. ä. sowie alle vom Arbeitnehmer zu entrichtenden und vom Arbeitgeber einbehaltenen Steuern, Sozialbeiträge und sonstigen Zahlungen. Aufwendungen für Leiharbeitnehmer sind nicht in den Löhnen und Gehältern enthalten.

Die saisonbereinigten Datenreihen für die Eurozone und die EU-25 werden berechnet, indem die unbereinigten Daten der Mitgliedstaaten aggregiert und die resultierenden Reihen um saisonale Effekte korrigiert werden. In gleicher Weise basieren die saisonbereinigten Daten für die Gesamtindustrie (ohne Baugewerbe) direkt auf den unbereinigten Daten für die europäischen Aggregate und nicht auf den saisonbereinigten Indizes für die einzelnen Mitgliedstaaten. Darüber hinaus können die Zahlen vor allem aus den folgenden Gründen von der Aggregation der MIGs abweichen:

a) die Mindestschwelle bei der Berechnung von Gesamtwerten für die Eurozone und die EU-25 liegt bei 60%. Deshalb kann sich, je nachdem,

welche Mitgliedstaaten Daten geliefert haben, deren Zusammensetzung je nach Aggregat und Datenreihe unterscheiden;

b) bei fehlender Kohärenz zwischen MIGs und Gesamtindustrie in den Daten der Mitgliedstaaten wird auch die Kohärenz der Daten von Eurozone und EU-25 beeinträchtigt;

c) die Indizes für die Eurozone und EU-25 entsprechen exakt der Aggregation der jeweiligen Länderindizes; es werden jedoch Wachstumsraten dieser Indizes veröffentlicht, bei denen leichte Abweichungen möglich sind;

d) Konversionen bei der Erzeugung monatlicher und vierteljährlicher Daten können ebenfalls in allen Darstellungsformen zu Abweichungen führen.

Die für die Berechnung der Gesamtwerte verwendeten **Gewichte** basieren auf Informationen aus der Datenbank zur strukturellen Unternehmensstatistik oder auf direkten Angaben der Mitgliedstaaten. Die Gewichte und das Basisjahr werden alle fünf Jahre revidiert. **Das derzeitige Basisjahr ist 2000.**

**Die Mitgliedstaaten sollten einen Bruttoindex vorlegen**, können jedoch auch saisonbereinigte und Trend-Zyklus-Indizes übermitteln. Eurostat veröffentlicht, sofern vorhanden, von den Mitgliedstaaten bereinigte Daten; andernfalls bereinigt es die Daten selbst.

**Zur Berechnung der Reihen für die Eurozone und die EU-25 werden die Bruttodaten der Mitgliedstaaten aggregiert.** Dann werden mit Hilfe des TRAMO/SEATS-Verfahrens saisonbereinigte Reihen für die Eurozone und die EU-25 erstellt. Fehlende Bestandteile der Gesamtwerte für die Eurozone bzw. und die EU-25 werden mit Hilfe eines ARIMA-Verfahrens geschätzt. Für die Berechnung der Daten für die europäischen Aggregate (Eurozone und EU-25) verwendet Eurostat vertrauliche Daten.

### Zeichen und Abkürzungen

c           vertraulich  
:           nicht verfügbar

Weitere Auskünfte erteilt die Sektion Konjunkturstatistiken, Einheit D3, Eurostat:

**Romy Becker-Schneider**

Tel.: (352) 4301 35062

Fax: (352) 4301 34359

romy.becker-schneider@cec.eu.int

## *Weitere Informationsquellen:*

### ➤ **Veröffentlichungen**

Titel Vierteljährliches Panorama der europäischen Unternehmensstatistik  
Abonnementcode VPA000 Preis EUR 100

### ➤ **Datenbanken**

[Industrie, Handel und Dienstleistungen/Industrie, Handel und Dienstleistungen - horizontale Ansicht/Kurzfristige Unternehmensstatistik - Monatliche und vierteljährliche Konjunkturstatistiken \(Industrie, Baugewerbe, Einzelhandel und andere Dienstleistungen\)](#)

---

### **Journalisten können den Media Support Service kontaktieren:**

BECH Gebäude Büro A4/017 • L-2920 Luxembourg • Tel. (352) 4301 33408 • Fax (352) 4301 35349 •

E-mail: [eurostat-mediasupport@cec.eu.int](mailto:eurostat-mediasupport@cec.eu.int)

---

### **European Statistical Data Support:**

Eurostat hat zusammen mit den anderen Mitgliedern des „Europäischen Statistischen Systems“ ein Netz von Unterstützungszentren eingerichtet; diese Unterstützungszentren gibt es in fast allen Mitgliedstaaten der EU und in einigen EFTA-Ländern.

Sie sollen die Internetnutzer europäischer statistischer Daten beraten und unterstützen.

Ausführliche Informationen über dieses Unterstützungsnetz finden Sie auf unserer Webseite:

[www.europa.eu.int/comm/eurostat/](http://www.europa.eu.int/comm/eurostat/)

---

Ein Verzeichnis unserer Verkaufsstellen in der ganzen Welt erhalten Sie beim:

#### **Amt für amtliche Veröffentlichungen der Europäischen Gemeinschaften**

2, rue Mercier – L-2985 Luxembourg

URL: <http://publications.eu.int>

E-mail: [info-info-opoce@cec.eu.int](mailto:info-info-opoce@cec.eu.int)

BELGIEN/BELGIQUE/BELGIË - DANMARK - DEUTSCHLAND - EESTI – ELLÁDA - ESPAÑA - FRANCE - IRELAND - ITALIA - KYPROS/KIBRIS – LUXEMBOURG - MAGYARORSZÁG – MALTA - NEDERLAND - ÖSTERREICH - POLSKA - PORTUGAL - SLOVENIJA - SLOVENSKO - SUOMI/FINLAND - SVERIGE - UNITED KINGDOM - BALGARIJA - HRVATSKA - ÍSLAND – NORGE - SCHWEIZ/SUISSE/SVIZZERA - AUSTRALIA - BRASIL - CANADA - EGYPT - MALAYSIA - MÉXICO - SOUTH KOREA - SRI LANKA - T'AI-WAN - UNITED STATES OF AMERICA

---

ORIGINALTEXT: Englisch