

Statistik

kurz gefasst

INDUSTRIE, HANDEL  
UND  
DIENSTLEISTUNGEN

2/2005

Autor  
Carmen Lipp-Lingua

## Inhalt

Produktionsindex für die  
industriellen Hauptgruppen  
(MIGs) und die Gesamtindustrie  
(ohne Baugewerbe)..... 2

Produktionsindex für die  
industriellen Hauptgruppen  
(MIGs)..... 3

Produktionsindex für die  
industriellen NACE-Abteilungen  
in der EU ..... 6

Produktionsindex für die drei  
größten NACE-Abteilungen  
in der Gesamtindustrie  
(ohne Baugewerbe)..... 7

Auftragsorientiertes  
verarbeitendes Gewerbe ..... 9



Manuskript abgeschlossen: 25.11.2004  
ISSN 1561-4832  
Katalognummer: KS-NP-05-002-DE-N  
© Europäische Gemeinschaften, 2005

# Jüngste Entwicklungen der Produktions- und Auftragseingangsindizes in der Gesamtindustrie (ohne Baugewerbe)

im dritten Quartal 2004

Im dritten Quartal 2004 blieb der saisonbereinigte Produktionsindex für die Gesamtindustrie (ohne Baugewerbe) in der EU-25 gegenüber dem vorangegangenen Quartal praktisch unverändert (siehe Abbildung 1). In der EU-15 und der Eurozone erhöhte er sich im gleichen Zeitraum um bescheidene 0,1 % bzw. 0,2 %. Die jüngsten Daten lassen erkennen, dass sich die Zunahme der Industrieproduktion, gemessen an allen drei europäischen Aggregaten, zwischen dem zweiten und dem dritten Quartal 2004 deutlich verlangsamt hat. Die Produktion in der EU-25 ging sogar zum ersten Mal seit dem zweiten Quartal 2003 zurück.

Gegenüber dem gleichen Vorjahresquartal nahm die Industrieproduktion in der EU-25 im dritten Quartal 2004 um 2,3 % zu. In der EU-15 und der Eurozone erhöhte sie sich im gleichen Zeitraum um 1,9 % bzw. 2,4 %.

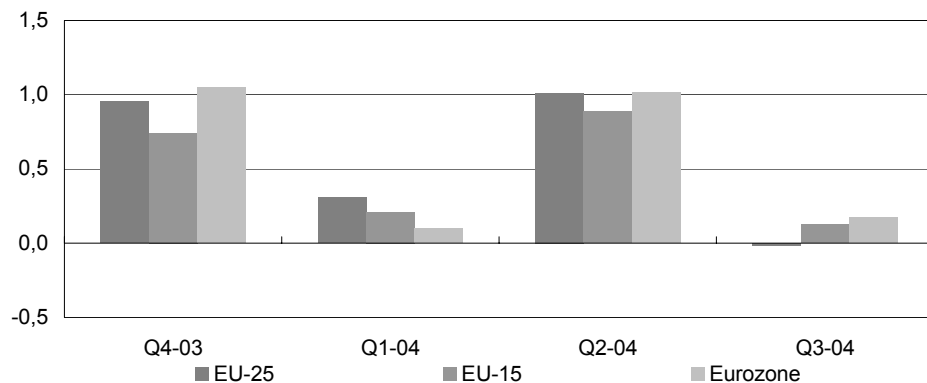


Abbildung 1: Produktionsindex für die Gesamtindustrie (ohne Baugewerbe), saisonbereinigte Daten, Wachstumsraten, im Vergleich zum Vorquartal (%);  
Quelle: Eurostat STS

	Wachstumsraten gegenüber dem Vorquartal, saisonbereinigt			Wachstumsraten gegenüber dem Vorjahr, arbeitstäglich bereinigt		
	EU-25	EU-15	Eurozone	EU-25	EU-15	Eurozone
Q4-03	1,0	0,7	1,0	1,6	1,2	1,4
Q1-04	0,3	0,2	0,1	1,6	0,9	1,0
Q2-04	1,0	0,9	1,0	3,3	2,8	3,0
Q3-04	0,0	0,1	0,2	2,3	1,9	2,4

Tabelle 1: Produktionsindex für die Gesamtindustrie (ohne Baugewerbe), Wachstumsraten (%); Quelle: Eurostat STS

Datenextraktion am: 23.11.2004

## Produktionsindex für die industriellen Hauptgruppen (MIGs) und die Gesamtindustrie (ohne Baugewerbe)

Was die industriellen Hauptgruppen (MIGs) betrifft, so verzeichneten zwischen dem zweiten und im dritten Quartal 2004 in der EU-25 lediglich die Investitions- und die Vorleistungsgüterindustrie einen Produktionsanstieg (+0,5 % bzw. +0,4 %). Das Gleiche gilt für die EU-15. In der Eurozone war dagegen in der Energiewirtschaft ebenfalls ein leichter Produktionsanstieg festzustellen (+0,2 %), während die Produktion von Verbrauchsgütern unverändert blieb. Demgegenüber verringerte sich die Produktion bei Gebrauchsgütern in der EU-25 um 1,0 % (in der Eurozone betrug ihr Rückgang sogar 2,1 %) und in der Energiewirtschaft und der Verbrauchsgüterindustrie um 0,4 %.

		Wachstumsraten gegenüber dem Vorquartal, saisonbereinigt						Wachstumsraten gegenüber dem Vorjahr, arbeitstäglich bereinigt					
		Q2-03	Q3-03	Q4-03	Q1-04	Q2-04	Q3-04	Q2-03	Q3-03	Q4-03	Q1-04	Q2-04	Q3-04
Gesamtindustrie (ohne Baugewerbe)	EU-25	-0,5	0,8	1,0	0,3	1,0	0,0	-0,3	0,3	1,6	1,6	3,3	2,3
	EU-15	-0,6	0,6	0,7	0,2	0,9	0,1	-0,7	-0,1	1,2	0,9	2,8	1,9
	Eurozone	-0,8	0,7	1,0	0,1	1,0	0,2	-0,9	-0,3	1,4	1,0	3,0	2,4
Gesamtindustrie (ohne Energie und Baugewerbe)	EU-25	-0,4	0,9	1,2	0,2	1,0	0,0	-0,5	0,2	1,9	1,9	3,5	2,4
	EU-15	-0,6	0,7	1,1	0,1	0,9	0,0	-0,9	-0,3	1,4	1,3	2,9	2,1
	Eurozone	-0,9	0,7	1,3	-0,1	1,1	0,2	-1,3	-0,6	1,4	1,0	3,1	2,5
Energie	EU-25	-0,8	0,7	-0,8	1,3	0,6	-0,4	-0,2	1,2	0,7	0,4	1,8	0,7
	EU-15	-0,7	0,5	-0,8	1,4	0,7	-0,7	-0,3	1,2	0,7	0,3	1,7	0,4
	Eurozone	-1,1	1,0	-0,1	2,3	-0,5	0,2	1,9	2,1	2,8	2,1	2,7	1,9
Vorleistungsgüter	EU-25	-0,5	0,6	1,3	0,3	1,0	0,4	-0,3	-0,4	1,6	1,7	3,3	3,1
	EU-15	-0,8	0,5	1,1	0,1	0,9	0,5	-0,7	-0,8	1,2	0,9	2,7	2,7
	Eurozone	-0,8	0,4	1,4	-0,1	0,9	0,7	-0,9	-0,8	1,4	0,8	2,7	3,0
Investitionsgüter	EU-25	-0,5	0,9	1,9	0,0	2,4	0,5	-0,3	0,3	2,8	2,1	5,5	4,9
	EU-15	-0,7	0,7	1,8	-0,3	2,3	0,5	-0,7	-0,2	2,2	1,3	4,7	4,4
	Eurozone	-1,4	0,7	2,0	-0,5	2,3	0,6	-1,8	-1,1	1,9	0,7	4,8	4,5
Gebrauchsgüter	EU-25	-1,0	2,3	0,8	0,4	0,6	-1,0	-4,3	-1,1	0,6	2,6	4,4	0,8
	EU-15	-1,4	1,9	0,3	0,1	0,6	-1,4	-5,5	-2,7	-1,3	1,0	3,3	-0,3
	Eurozone	-1,9	2,1	0,6	0,1	0,1	-2,1	-6,5	-3,4	-1,4	1,0	3,1	-1,4
Verbrauchsgüter	EU-25	0,0	0,8	0,0	0,0	0,2	-0,4	0,0	1,0	0,8	0,9	1,1	-0,2
	EU-15	-0,2	0,8	0,0	0,0	0,2	-0,4	-0,4	0,7	0,5	0,5	1,0	-0,4
	Eurozone	-0,4	0,7	0,0	0,1	0,4	0,0	-0,4	0,8	0,2	0,4	1,2	0,5

Tabelle 2: Produktionsindex für die industriellen Hauptgruppen (MIGs), Wachstumsraten (%); Quelle: Eurostat STS

	Wachstumsraten gegenüber dem Vorquartal, saisonbereinigt						Wachstumsraten gegenüber dem Vorjahr, arbeitstäglich bereinigt					
	Q2-03	Q3-03	Q4-03	Q1-04	Q2-04	Q3-04	Q2-03	Q3-03	Q4-03	Q1-04	Q2-04	Q3-04
EU-25	-0,5	0,8	1,0	0,3	1,0	0,0	-0,3	0,3	1,6	1,6	3,3	2,3
EU-15	-0,6	0,6	0,7	0,2	0,9	0,1	-0,7	-0,1	1,2	0,9	2,8	1,9
Eurozone	-0,8	0,7	1,0	0,1	1,0	0,2	-0,9	-0,3	1,4	1,0	3,0	2,4
BE	-0,1	0,8	0,6	0,5	0,3	0,5	-0,4	0,5	1,5	1,8	2,0	2,1
CZ	0,0	2,0	2,8	2,5	3,0	1,3	4,9	5,3	6,6	7,8	11,3	10,0
DK	-0,5	0,7	-1,6	1,0	1,1	-1,3	-1,3	1,0	-0,3	-0,5	1,2	-0,9
DE	-0,9	-0,2	2,1	0,4	1,6	-0,4	-0,2	-1,1	1,5	1,5	4,0	3,6
EE	3,5	3,8	0,6	-1,0	2,8	4,5	9,2	10,0	9,5	6,8	6,3	7,0
EL	2,5	-0,3	0,1	0,3	0,6	-0,2	2,1	2,2	0,8	2,6	0,9	0,9
ES	0,0	0,4	0,5	0,4	1,0	0,3	1,7	1,0	1,1	1,3	2,5	2,3
FR	-1,3	0,7	0,9	0,4	0,8	-0,1	-1,8	-0,3	1,5	0,5	3,0	2,0
IE	1,1	3,0	7,2	-6,8	0,1	1,8	0,9	4,3	14,7	4,1	3,1	1,6
IT	-1,1	1,5	-0,2	-0,3	0,3	-0,4	-1,8	-0,4	0,0	-0,2	1,4	-0,7
CY	-1,1	1,4	0,7	0,2	-2,0	:	-0,6	2,1	2,0	1,3	0,0	:
LV	3,4	3,6	0,4	3,0	0,5	0,4	6,4	8,2	6,0	10,9	7,6	4,1
LT	1,2	5,6	4,5	0,7	1,7	0,9	4,3	20,0	19,2	9,9	17,3	7,5
LU	-1,4	3,0	1,0	4,3	1,2	:	3,0	7,7	3,4	6,9	9,8	:
HU	2,0	3,3	4,2	1,3	0,5	0,1	4,4	6,8	9,5	11,1	9,6	6,2
MT	:	:	:	:	:	:	:	:	:	:	:	:
NL	-3,5	0,8	1,5	2,3	-1,7	0,4	-5,1	-4,0	-1,2	1,2	3,0	2,6
AT	-1,3	0,9	0,5	2,2	2,5	:	-0,3	2,2	1,9	2,3	6,1	:
PL	3,8	3,6	2,9	6,4	2,2	-2,2	8,5	9,0	10,9	17,9	16,5	8,8
PT	0,1	1,0	0,3	-4,0	0,8	-1,2	-2,8	1,1	1,0	-2,9	-1,8	-4,1
SI	-0,7	1,4	2,1	-1,5	1,8	-0,2	-3,0	-2,6	1,1	1,4	3,9	2,4
SK	0,3	1,3	2,0	2,1	-0,3	0,3	5,0	2,5	4,2	6,3	5,1	3,8
FI	-0,5	1,2	0,3	-1,0	4,0	2,7	-1,4	1,6	0,8	-0,6	4,6	6,4
SE	1,8	0,3	1,0	1,7	2,0	-0,4	2,4	3,5	2,9	4,8	5,3	4,5
UK	-0,1	0,3	0,2	-0,4	1,2	-1,4	-0,2	0,1	0,2	0,3	1,2	-0,4
BG	3,2	3,7	4,1	5,3	4,3	3,2	11,9	12,8	17,2	17,4	19,0	17,7
RO	3,2	0,2	0,0	2,0	0,7	1,8	5,6	2,6	0,9	5,5	3,1	4,6
TR	:	:	:	:	:	:	:	:	:	:	:	:

Tabelle 3: Produktionsindex für die Gesamtindustrie (ohne Baugewerbe), Wachstumsraten (%); Quelle: Eurostat STS

## Produktionsindex für die industriellen Hauptgruppen (MIGs)

	Wachstumsraten gegenüber dem Vorquartal, saisonbereinigt						Wachstumsraten gegenüber dem Vorjahr, arbeitstäglich bereinigt					
	Q2-03	Q3-03	Q4-03	Q1-04	Q2-04	Q3-04	Q2-03	Q3-03	Q4-03	Q1-04	Q2-04	Q3-04
EU-25	-0,4	0,9	1,2	0,2	1,0	0,0	-0,5	0,2	1,9	1,9	3,5	2,4
EU-15	-0,6	0,7	1,1	0,1	0,9	0,0	-0,9	-0,3	1,4	1,3	2,9	2,1
Eurozone	-0,9	0,7	1,3	-0,1	1,1	0,2	-1,3	-0,6	1,4	1,0	3,1	2,5
BE	-0,8	2,0	0,9	0,2	0,7	-0,7	-1,4	0,8	2,1	2,8	3,9	0,7
CZ	0,8	2,3	2,4	2,2	2,8	1,5	4,8	6,2	6,2	7,7	13,2	8,6
DK	-0,8	1,2	-1,3	1,4	0,0	-0,8	-2,3	-0,3	-1,1	0,4	1,2	-0,8
DE	-1,3	0,3	2,0	0,3	1,5	0,2	-0,7	-1,2	1,6	1,3	4,3	4,0
EE	3,0	3,2	3,4	-1,0	1,5	3,3	8,3	9,7	11,9	8,6	7,1	7,2
EL	0,6	-0,6	2,0	-1,6	3,0	-1,9	0,3	-0,9	0,8	0,5	3,2	1,3
ES	-1,1	0,4	1,7	-0,2	0,7	0,9	-0,5	0,0	1,4	0,9	2,6	3,0
FR	-1,1	0,9	0,4	0,2	1,3	0,2	-1,9	-0,5	1,1	0,3	2,9	2,1
IE	3,0	1,4	6,0	-6,2	1,6	0,6	0,6	3,4	15,5	3,7	2,4	1,6
IT	-1,3	1,7	-0,1	-0,7	0,6	-1,3	-2,4	-1,0	-0,8	-0,1	1,6	-1,1
CY	-2,4	2,6	0,7	-0,9	0,0	:	6,3	10,5	7,6	0,2	2,3	:
LV	2,7	2,9	0,7	3,3	-0,3	0,9	7,4	7,6	7,1	10,2	6,6	4,5
LT	-0,1	4,4	3,3	1,9	3,5	-2,2	14,7	16,5	21,0	10,1	13,9	6,3
LU	1,5	2,0	-1,3	4,7	1,5	:	3,8	6,5	2,1	7,1	7,0	:
HU	2,9	3,8	5,8	1,1	-0,6	0,5	5,2	8,1	11,9	14,0	10,3	6,8
MT	:	:	:	:	:	:	:	:	:	:	:	:
NL	-1,7	0,0	0,0	0,4	-0,1	-0,2	-3,8	-3,8	-2,1	-1,1	0,5	0,3
AT	-1,1	1,2	0,8	2,4	2,1	:	-0,7	2,8	3,0	3,4	6,6	:
PL	4,2	4,8	3,3	6,4	1,2	-2,2	9,4	9,5	12,5	20,4	16,8	8,5
PT	0,2	1,6	-0,2	-2,8	-1,1	1,6	-3,6	0,9	-0,1	-1,4	-2,3	-2,6
SI	-1,4	1,8	3,1	-1,7	1,2	0,7	2,7	2,4	7,7	1,8	4,5	3,4
SK	1,3	2,2	4,4	1,1	-2,9	0,5	8,3	5,6	8,7	9,5	4,8	3,1
FI	1,8	0,5	1,4	-0,7	2,2	1,1	0,7	1,3	2,5	2,6	3,3	4,0
SE	1,1	1,7	0,1	1,6	1,2	0,6	3,5	4,2	3,3	4,5	4,9	3,7
UK	0,8	0,8	0,4	0,4	0,3	-0,6	0,5	0,5	1,2	2,2	1,9	0,4
BG	:	:	:	:	:	:	:	:	:	:	:	:
RO	3,1	0,8	0,8	1,8	0,5	2,0	7,6	3,5	1,6	6,7	3,9	5,1
TR	:	:	:	:	:	:	:	:	:	:	:	:

Tabelle 4: Produktionsindex für die Gesamtindustrie (ohne Energie und Baugewerbe), Wachstumsraten (%);  
Quelle: Eurostat STS

	Wachstumsraten gegenüber dem Vorquartal, saisonbereinigt						Wachstumsraten gegenüber dem Vorjahr, arbeitstäglich bereinigt					
	Q2-03	Q3-03	Q4-03	Q1-04	Q2-04	Q3-04	Q2-03	Q3-03	Q4-03	Q1-04	Q2-04	Q3-04
EU-25	-0,8	0,7	-0,8	1,3	0,6	-0,4	-0,2	1,2	0,7	0,4	1,8	0,7
EU-15	-0,7	0,5	-0,8	1,4	0,7	-0,7	-0,3	1,2	0,7	0,3	1,7	0,4
Eurozone	-1,1	1,0	-0,1	2,3	-0,5	0,2	1,9	2,1	2,8	2,1	2,7	1,9
BE	6,5	-1,7	-10,6	7,3	7,1	-0,5	9,8	-1,6	-7,0	1,9	2,9	0,3
CZ	0,0	3,1	-0,9	-1,4	2,0	2,1	5,3	5,5	6,1	0,6	2,8	2,0
DK	2,6	1,7	-6,5	-1,7	7,9	-1,0	3,0	8,5	3,1	-4,4	1,1	-0,9
DE	1,2	-2,4	0,2	3,6	-0,4	-2,2	3,6	0,7	0,7	2,4	1,0	1,0
EE	0,5	3,0	-6,9	3,4	1,4	-0,5	10,6	12,0	-3,8	-0,7	0,3	-3,7
EL	8,0	-0,2	-3,8	2,9	-2,2	3,6	5,9	8,7	1,9	6,9	-3,4	0,2
ES	0,0	2,9	-0,7	2,3	1,5	0,4	2,1	6,7	5,4	5,6	6,0	3,4
FR	-3,1	1,8	2,4	1,6	-2,8	-1,0	-0,4	2,2	4,5	2,6	2,7	-0,5
IE	-5,1	11,4	3,8	-1,3	-1,0	-2,6	11,5	15,2	14,7	8,3	13,0	-1,3
IT	0,0	1,4	-0,8	0,0	0,4	2,5	3,3	3,9	5,7	0,8	1,0	2,2
CY	7,8	-1,4	-3,0	4,2	-5,6	:	8,0	7,8	3,5	7,4	-6,2	:
LV	0,2	1,4	0,6	3,9	1,5	1,8	3,6	4,5	-2,9	9,4	6,9	4,7
LT	-37,9	35,8	25,7	6,4	-28,8	16,6	-15,3	32,9	20,2	12,9	29,0	10,9
LU	2,0	0,5	7,8	1,4	5,1	:	10,4	9,4	18,5	11,7	15,7	:
HU	-5,7	0,3	-0,4	4,4	0,4	-1,7	-1,0	-2,5	-3,0	-1,5	4,9	2,6
MT	:	:	:	:	:	:	:	:	:	:	:	:
NL	-8,1	4,3	5,9	3,7	-1,5	3,3	-9,3	-7,6	2,0	5,1	13,1	14,4
AT	-2,0	-2,2	-3,4	4,4	4,4	:	2,4	-1,6	-4,4	-3,5	3,1	:
PL	-1,4	0,6	0,1	1,3	-0,1	2,1	0,2	0,7	0,3	1,0	2,0	3,8
PT	-0,5	-2,4	2,8	-17,0	3,4	0,4	2,1	2,1	7,1	-17,1	-13,6	-11,1
SI	0,6	-1,9	-4,1	3,7	1,4	-3,9	0,3	2,8	-0,9	-1,8	-1,1	-4,4
SK	-6,8	-0,7	0,3	3,6	2,8	-0,8	-7,0	-8,6	-8,9	-3,6	6,7	6,6
FI	-3,5	7,5	-5,4	0,9	0,3	-0,5	7,8	12,7	-1,2	-0,9	2,7	-4,5
SE	0,6	-2,5	3,2	6,4	0,0	3,3	-11,2	-6,5	-1,9	6,2	10,4	15,1
UK	-1,9	-0,7	-1,1	-0,5	0,9	-2,7	-5,1	-1,7	-4,6	-4,4	-1,8	-4,6
BG	-2,6	5,0	-3,9	3,4	4,1	1,4	-0,9	5,8	3,3	1,3	8,8	5,2
RO	3,1	-0,3	-3,2	1,2	1,1	3,2	-3,1	-1,8	-2,0	0,6	-1,3	2,2
TR	:	:	:	:	:	:	:	:	:	:	:	:

Tabelle 5: Produktionsindex für Energie, Wachstumsraten (%); Quelle: Eurostat STS

## Produktionsindex für die industriellen Hauptgruppen (MIGs) (Fortsetzung)

	Wachstumsraten gegenüber dem Vorquartal, saisonbereinigt						Wachstumsraten gegenüber dem Vorjahr, arbeitstäglich bereinigt					
	Q2-03	Q3-03	Q4-03	Q1-04	Q2-04	Q3-04	Q2-03	Q3-03	Q4-03	Q1-04	Q2-04	Q3-04
EU-25	-0,5	0,6	1,3	0,3	1,0	0,4	-0,3	-0,4	1,6	1,7	3,3	3,1
EU-15	-0,8	0,5	1,1	0,1	0,9	0,5	-0,7	-0,8	1,2	0,9	2,7	2,7
Eurozone	-0,8	0,4	1,4	-0,1	0,9	0,7	-0,9	-0,8	1,4	0,8	2,7	3,0
BE	-2,5	3,8	2,5	-6,1	-3,6	3,8	-4,4	5,8	2,6	-2,5	-6,4	-2,6
CZ	1,5	2,4	4,4	5,3	1,7	1,1	5,5	5,8	6,8	14,8	14,6	13,2
DK	-2,7	-0,3	0,4	2,7	1,7	-0,4	-0,7	2,3	3,3	0,4	4,7	4,3
DE	-0,2	-0,4	2,4	1,0	1,2	0,1	0,4	-1,2	1,9	2,8	4,2	4,7
EE	2,4	4,1	2,5	2,0	1,3	4,1	13,3	13,9	18,4	11,5	10,1	10,0
EL	6,5	-7,2	5,6	15,0	-0,2	2,7	-9,0	-15,8	-10,5	20,0	12,4	23,6
ES	-1,0	-0,2	1,3	0,4	1,3	0,1	2,2	0,8	0,9	0,8	2,9	2,8
FR	-2,1	0,4	1,0	0,2	1,4	0,0	-3,6	-3,1	-0,6	-0,7	2,8	2,6
IE	0,1	3,7	9,2	-12,2	-2,3	6,1	-3,7	0,9	16,7	-0,6	-2,7	-1,8
IT	-2,3	0,9	-0,5	-0,5	1,5	0,0	-1,7	-1,7	-1,3	-2,4	1,3	0,7
CY	-1,7	0,5	1,5	-0,1	1,9	:	1,5	1,7	-2,3	0,3	4,0	:
LV	1,7	3,7	3,6	3,9	-1,4	-2,2	6,0	5,7	8,9	13,5	10,0	3,7
LT	1,6	7,2	2,8	-0,7	7,8	0,8	21,9	24,0	23,7	11,7	17,9	10,6
LU	3,2	0,7	0,2	4,4	1,6	:	6,4	5,7	4,5	8,7	7,2	:
HU	3,9	1,3	2,4	6,2	-1,1	1,8	-3,3	-3,8	-1,9	14,0	8,8	9,2
MT	:	:	:	:	:	:	:	:	:	:	:	:
NL	0,1	-0,2	1,2	0,6	1,7	-1,5	-1,8	-2,0	0,4	1,6	3,5	1,8
AT	-0,6	0,4	1,1	1,4	2,6	:	1,3	2,9	4,1	2,4	5,5	:
PL	6,2	2,6	4,1	8,1	3,2	-5,4	10,2	9,8	13,5	22,7	19,1	9,1
PT	1,4	1,5	0,1	-1,2	0,8	-2,8	-0,9	5,5	5,0	1,9	1,4	-3,4
SI	-0,1	1,2	3,5	-1,0	3,2	-1,2	2,3	-1,6	6,2	3,4	6,7	4,3
SK	0,4	2,6	3,4	1,2	0,8	1,0	4,0	3,7	6,8	7,9	8,0	6,4
FI	1,2	0,5	1,0	-0,1	3,9	1,1	2,4	1,7	2,1	2,2	5,4	6,1
SE	0,0	0,9	-0,7	1,4	1,5	0,5	0,8	0,8	0,6	1,6	3,0	3,1
UK	-0,4	0,0	0,8	0,7	1,1	-1,3	0,5	-1,4	-0,3	1,3	2,4	0,8
BG	2,5	2,4	9,8	12,5	8,1	5,7	19,9	13,5	22,3	29,4	36,9	40,8
RO	4,0	0,6	0,7	7,3	2,8	4,3	5,9	0,8	0,3	13,3	11,9	15,9
TR	:	:	:	:	:	:	:	:	:	:	:	:

Tabelle 6: Produktionsindex für Vorleistungsgüter, Wachstumsraten (%); Quelle: Eurostat STS

	Wachstumsraten gegenüber dem Vorquartal, saisonbereinigt						Wachstumsraten gegenüber dem Vorjahr, arbeitstäglich bereinigt					
	Q2-03	Q3-03	Q4-03	Q1-04	Q2-04	Q3-04	Q2-03	Q3-03	Q4-03	Q1-04	Q2-04	Q3-04
EU-25	-0,5	0,9	1,9	0,0	2,4	0,5	-0,3	0,3	2,8	2,1	5,5	4,9
EU-15	-0,7	0,7	1,8	-0,3	2,3	0,5	-0,7	-0,2	2,2	1,3	4,7	4,4
Eurozone	-1,4	0,7	2,0	-0,5	2,3	0,6	-1,8	-1,1	1,9	0,7	4,8	4,5
BE	3,1	-8,0	1,9	6,9	0,5	-3,4	-3,9	-10,8	-1,3	3,6	0,8	5,8
CZ	-1,4	3,6	2,8	2,8	5,9	1,1	6,1	7,0	6,5	6,2	19,5	13,7
DK	-0,3	-0,6	-2,2	6,4	-0,9	-3,7	0,1	-2,8	-6,4	2,9	2,1	-1,2
DE	-2,6	0,6	3,4	-1,1	3,3	-0,1	-1,2	-1,1	2,7	0,5	6,3	5,5
EE	8,4	-1,5	14,5	-6,8	0,6	11,7	11,8	8,1	17,7	12,8	5,7	19,8
EL	10,9	0,6	-2,4	-4,1	4,9	-2,8	3,1	2,2	-4,6	2,5	-1,5	-2,8
ES	-0,3	0,2	2,8	-0,9	1,5	0,7	0,4	-2,3	3,2	1,3	3,7	4,3
FR	-0,4	0,4	1,5	-0,7	2,5	-0,2	-1,3	0,9	4,2	0,0	4,1	3,7
IE	6,4	4,0	5,4	-3,0	0,1	1,4	18,9	14,9	19,2	13,2	6,6	3,9
IT	-1,7	2,3	0,3	-1,0	0,7	-1,8	-4,1	-2,7	-1,5	-0,1	2,3	-2,3
CY	-5,8	-1,5	-3,2	6,9	-6,8	:	-17,4	-19,6	-28,8	-3,8	-5,0	:
LV	6,0	3,7	-0,5	-4,6	3,8	2,0	22,2	28,4	16,0	3,7	1,9	0,6
LT	7,4	9,7	5,6	-4,4	11,4	-6,7	17,2	25,2	25,8	22,7	22,8	4,8
LU	0,0	-0,3	2,1	5,7	12,6	:	1,1	4,7	-7,6	7,4	21,4	:
HU	2,5	4,6	5,9	-1,6	5,2	-7,5	7,0	9,8	14,5	11,4	14,3	1,4
MT	:	:	:	:	:	:	:	:	:	:	:	:
NL	-0,6	-2,7	1,4	-0,6	1,2	-0,9	-4,3	-4,9	-4,5	-2,7	-0,7	1,5
AT	-1,9	2,4	2,3	7,0	1,4	:	-3,5	4,5	3,0	10,9	13,6	:
PL	8,8	7,2	9,0	19,3	3,2	-4,6	16,6	21,4	31,2	48,6	45,2	27,3
PT	-2,6	-0,3	0,2	-1,3	-1,3	0,1	-11,3	-7,7	-8,0	-3,7	-2,8	-2,7
SI	-2,1	6,1	-1,3	-1,2	2,1	4,6	8,6	18,4	13,0	1,0	4,9	4,5
SK	7,6	8,3	6,3	-2,6	-0,7	-2,4	15,0	20,2	26,6	21,0	10,9	-0,7
FI	-2,7	-0,8	1,0	-0,5	6,2	6,1	-6,4	-2,9	-3,0	-3,8	5,9	13,6
SE	4,1	0,9	2,6	2,4	2,8	-1,0	3,5	7,5	4,7	10,6	9,1	7,2
UK	1,6	0,8	1,0	-1,7	3,6	0,6	4,6	3,1	4,3	2,0	2,8	3,9
BG	-3,1	-2,5	14,8	6,6	1,0	3,3	10,8	-1,0	23,2	18,0	19,4	26,4
RO	2,5	-1,5	-0,3	3,1	4,0	-0,7	4,4	3,8	1,0	3,9	5,5	6,0
TR	:	:	:	:	:	:	:	:	:	:	:	:

Tabelle 7: Produktionsindex für Investitionsgüter, Wachstumsraten (%); Quelle: Eurostat STS

## Produktionsindex für die industriellen Hauptgruppen (MIGs) (Fortsetzung)

	Wachstumsraten gegenüber dem Vorquartal, saisonbereinigt						Wachstumsraten gegenüber dem Vorjahr, arbeitstäglich bereinigt					
	Q2-03	Q3-03	Q4-03	Q1-04	Q2-04	Q3-04	Q2-03	Q3-03	Q4-03	Q1-04	Q2-04	Q3-04
EU-25	-1,0	2,3	0,8	0,4	0,6	-1,0	-4,3	-1,1	0,6	2,6	4,4	0,8
EU-15	-1,4	1,9	0,3	0,1	0,6	-1,4	-5,5	-2,7	-1,3	1,0	3,3	-0,3
Eurozone	-1,9	2,1	0,6	0,1	0,1	-2,1	-6,5	-3,4	-1,4	1,0	3,1	-1,4
BE	-4,7	0,5	-1,4	-2,8	0,9	-2,4	-12,6	-9,5	-6,8	-9,3	-2,1	-5,7
CZ	4,6	2,2	1,9	13,5	-7,0	-1,1	-3,4	-0,3	7,5	26,5	9,8	5,8
DK	-1,1	1,0	-1,3	1,9	2,9	-0,6	-6,2	-3,6	-3,1	0,1	4,6	3,4
DE	-2,9	2,0	0,9	-0,1	2,2	-4,1	-7,3	-4,5	-2,3	-0,2	5,0	-1,5
EE	-1,3	-7,7	0,8	6,6	-1,4	8,8	5,3	-7,6	-6,7	-1,9	-2,2	15,8
EL	-7,2	9,2	-2,5	0,5	10,6	-4,1	-5,4	1,9	2,9	1,4	19,1	3,7
ES	0,9	-2,0	-1,6	1,6	2,1	0,6	0,8	-1,7	-2,2	-1,6	0,5	3,4
FR	-0,4	-0,8	-3,3	2,4	0,5	-0,4	-5,4	-5,8	-6,3	-0,3	2,8	1,0
IE	3,1	-4,1	12,0	-16,0	2,1	1,5	7,0	0,7	13,8	-7,6	-8,8	-3,4
IT	-0,8	5,4	0,8	0,5	-1,9	-2,5	-7,7	-1,3	0,5	6,0	4,4	-3,8
CY	-3,9	7,1	-1,7	-1,6	5,5	:	-3,0	10,5	6,8	-0,3	9,4	:
LV	0,7	-4,9	0,2	3,3	7,0	4,8	12,6	0,9	-0,4	-0,9	5,6	16,2
LT	3,0	6,3	4,7	20,2	-3,3	-1,5	19,4	17,9	21,2	38,3	29,4	19,3
LU	c	c	c	c	c	:	c	c	c	c	c	:
HU	9,5	9,7	17,0	-1,7	-0,1	14,9	49,3	58,9	67,6	39,5	26,6	32,4
MT	:	:	:	:	:	:	:	:	:	:	:	:
NL	-3,9	-0,6	-0,6	0,7	-3,8	1,1	-10,3	-11,3	-6,2	-3,9	-4,3	-3,2
AT	-0,9	3,0	0,4	2,2	1,0	:	-9,5	-4,1	0,5	4,3	6,8	:
PL	6,3	11,4	5,0	6,0	5,3	0,3	22,8	31,9	35,4	31,7	30,3	16,3
PT	11,1	2,6	-3,4	-6,7	8,1	0,4	0,4	1,6	-1,2	2,7	0,1	-2,9
SI	-10,0	6,0	0,2	-14,1	0,0	2,4	-1,8	11,9	11,4	-17,3	-8,9	-11,5
SK	-1,6	-4,2	-0,2	19,0	-5,9	6,8	26,9	-10,6	-5,8	15,0	5,0	18,0
FI	12,3	40,1	7,0	-29,3	4,8	20,5	-7,7	50,3	64,4	19,6	11,0	-4,6
SE	0,7	2,0	-3,3	-0,2	0,2	0,8	0,8	4,6	1,7	-0,8	-1,6	-2,2
UK	0,7	1,1	0,1	0,8	2,7	0,8	-1,4	0,0	-1,0	1,2	4,5	4,2
BG	5,5	12,0	10,1	10,4	12,7	-1,3	52,7	48,1	55,2	43,4	54,4	35,0
RO	0,2	1,6	5,5	-4,7	7,7	5,0	9,6	4,7	10,0	2,3	10,1	13,7
TR	:	:	:	:	:	:	:	:	:	:	:	:

Tabelle 8: Produktionsindex für Gebrauchsgüter, Wachstumsraten (%); Quelle: Eurostat STS

	Wachstumsraten gegenüber dem Vorquartal, saisonbereinigt						Wachstumsraten gegenüber dem Vorjahr, arbeitstäglich bereinigt					
	Q2-03	Q3-03	Q4-03	Q1-04	Q2-04	Q3-04	Q2-03	Q3-03	Q4-03	Q1-04	Q2-04	Q3-04
EU-25	0,0	0,8	0,0	0,0	0,2	-0,4	0,0	1,0	0,8	0,9	1,1	-0,2
EU-15	-0,2	0,8	0,0	0,0	0,2	-0,4	-0,4	0,7	0,5	0,5	1,0	-0,4
Eurozone	-0,4	0,7	0,0	0,1	0,4	0,0	-0,4	0,8	0,2	0,4	1,2	0,5
BE	-3,8	2,6	2,1	-0,2	1,1	0,0	6,7	10,6	13,4	0,1	5,6	2,9
CZ	1,1	0,9	0,8	0,2	0,5	0,7	3,0	4,2	5,5	2,2	1,6	1,8
DK	-0,5	2,0	0,3	-3,2	-2,5	-0,7	-4,8	-0,6	0,1	-1,5	-3,5	-6,0
DE	0,3	-0,4	0,4	-0,1	0,2	0,3	-0,4	-0,8	-0,4	0,3	0,1	0,8
EE	1,8	5,0	-0,5	-1,2	2,5	-2,3	3,4	8,8	6,1	4,8	5,7	-1,5
EL	2,1	-3,6	3,4	-0,4	2,3	-0,6	2,4	-2,8	-1,8	1,4	1,8	4,5
ES	0,8	-0,1	-1,3	0,6	-0,1	0,6	1,9	0,6	-1,7	0,2	-0,9	-0,3
FR	-0,2	1,3	-0,7	1,1	-0,1	0,4	0,2	1,7	0,3	1,5	1,9	0,3
IE	-4,4	0,3	1,5	6,2	3,0	-0,4	-6,8	1,2	-1,6	3,6	11,2	10,9
IT	-0,1	1,1	-0,7	0,3	-0,4	-1,1	-0,3	1,6	0,4	0,6	0,5	-1,9
CY	-3,7	4,1	3,0	-3,3	-3,5	:	10,2	20,4	24,7	-0,2	-0,3	:
LV	3,1	1,2	0,7	1,7	1,1	0,6	3,8	3,6	3,4	6,8	4,8	4,0
LT	-4,0	-2,1	1,8	-1,5	2,6	-6,0	6,6	3,8	10,7	-6,2	0,9	-3,2
LU	-0,9	4,3	-3,8	3,4	-4,0	:	-0,5	8,7	1,2	2,7	-0,6	:
HU	0,9	3,9	-2,7	-0,1	-2,2	-0,1	-2,2	3,1	-0,2	2,0	-1,2	-4,9
MT	:	:	:	:	:	:	:	:	:	:	:	:
NL	-2,0	0,3	0,2	-1,3	-0,1	0,3	-4,7	-3,6	-2,1	-2,7	-1,0	-1,0
AT	-1,7	0,9	-0,9	-2,0	1,7	:	1,2	2,0	1,7	-4,3	-0,3	:
PL	1,9	1,8	2,1	3,1	-3,0	1,3	10,9	5,9	6,0	10,4	4,7	3,1
PT	-2,2	2,4	-0,4	-1,6	-0,5	-0,4	-4,4	-1,9	-3,1	-2,0	-0,4	-2,2
SI	1,5	-1,5	5,4	1,2	0,0	-0,5	1,2	-3,3	5,3	7,0	5,4	6,0
SK	3,3	-6,2	-5,6	4,1	-6,3	4,3	4,3	-4,5	-8,2	-4,9	-13,7	-4,0
FI	-0,7	1,4	0,2	-2,4	0,8	-0,9	-3,1	0,2	0,8	-1,6	0,1	-2,3
SE	1,7	-1,3	0,8	-0,5	2,4	-2,5	6,8	3,7	3,7	0,4	2,1	-0,2
UK	0,1	0,9	0,0	-0,5	-0,5	-2,2	-0,7	0,3	1,4	1,2	0,3	-2,9
BG	8,4	5,4	3,5	3,6	-3,3	2,1	17,6	25,4	25,3	23,2	8,4	5,8
RO	5,7	0,0	-2,6	-2,0	-0,9	-0,9	10,5	5,8	1,9	0,7	-5,4	-6,2
TR	:	:	:	:	:	:	:	:	:	:	:	:

Tabelle 9: Produktionsindex für Verbrauchsgüter, Wachstumsraten (%); Quelle: Eurostat STS

## Produktionsindex für die industriellen NACE-Abteilungen in der EU

EU-25		Gewicht in der Gesamtindustrie (%)	Wachstumsraten gegenüber dem Vorquartal, saisonbereinigt						Wachstumsraten gegenüber dem Vorjahr, arbeitstäglich bereinigt						
			Q2-03	Q3-03	Q4-03	Q1-04	Q2-04	Q3-04	Q2-03	Q3-03	Q4-03	Q1-04	Q2-04	Q3-04	
NACE Rev. 1 Titel (Code)															
Gesamtindustrie	C-E	100,0	-0,5	0,8	1,0	0,3	1,0	0,0	-0,3	0,3	1,6	1,6	3,3	2,3	
Kohlenbergbau & Torf	10	0,6	-1,3	-0,9	3,6	-2,1	-1,6	-7,4	-4,4	-4,9	1,1	-0,9	-1,1	-7,6	
Erdöl- u. Erdgasgewinnung	11	2,7	-5,2	1,0	-1,1	-1,8	0,9	-2,2	-8,5	-3,2	-6,4	-6,7	-0,9	-3,5	
Erzbergbau	13	0,1	-3,6	3,8	0,8	0,3	2,2	-1,9	4,5	4,5	-4,4	1,9	7,2	0,8	
Sonstiger Bergbau	14	0,7	-0,3	-1,2	0,7	-0,5	-0,1	-2,9	-0,2	-1,6	-0,6	-1,5	-1,1	-2,9	
Ernährungsgewerbe	15	9,5	0,2	0,9	-0,4	1,0	-0,2	-0,3	0,8	1,7	0,2	2,1	1,3	0,0	
Tabakverarbeitung	16	0,6	-1,9	-2,9	-1,0	-0,2	-2,2	-1,6	-6,2	-6,8	-7,2	-5,6	-6,1	-5,0	
Textilgewerbe	17	2,2	-2,5	-0,3	-0,2	-2,3	0,3	-1,4	-4,7	-4,2	-3,0	-5,3	-2,5	-3,5	
Bekleidungsgewerbe	18	1,5	-1,2	1,3	-2,1	-1,6	0,2	-3,5	-6,2	-2,4	-3,9	-4,3	-1,1	-6,8	
Ledergewerbe	19	0,7	-4,2	-2,0	-2,0	-3,2	-2,9	-3,5	-9,1	-9,5	-8,1	-10,6	-9,6	-11,2	
Holzgewerbe (ohne Möbel)	20	1,8	0,4	1,6	0,7	1,8	0,1	-0,2	-0,2	0,6	1,5	4,5	4,2	2,2	
Papiergewerbe	21	2,7	0,2	0,7	1,4	0,9	1,0	0,3	1,4	1,7	2,8	3,1	4,1	3,6	
Verlags- & Druckgewerbe	22	5,4	0,1	0,5	0,9	0,8	-0,1	-0,1	-1,2	-1,0	0,2	2,8	2,1	1,5	
Brennstoffe	23	1,9	-0,8	2,2	-0,1	2,2	1,6	-1,0	0,3	2,7	3,5	3,3	6,0	2,7	
Chemische Industrie	24	9,2	-0,2	0,7	1,9	-1,4	0,7	0,4	0,8	1,1	5,2	1,1	1,8	1,6	
Gummi-, Kunststoffwaren	25	4,0	-0,1	2,2	1,0	0,3	0,5	-1,2	0,3	2,1	3,6	3,4	4,2	0,5	
Mineralerzeugnisse	26	4,0	0,4	0,9	1,0	0,3	0,8	-0,7	-0,2	0,9	2,3	2,5	3,1	1,3	
Metallerzeug. & -bearbeit.	27	3,5	-1,6	0,5	1,6	1,2	1,1	0,1	-1,1	-1,7	0,3	1,7	4,6	4,2	
Metallerzeugnisse	28	7,9	-0,7	1,5	1,1	0,4	1,5	-0,8	-1,0	-0,1	1,5	2,9	4,7	2,2	
Maschinenbau	29	9,3	-1,2	1,5	1,0	0,7	1,9	-0,3	-2,6	-0,8	0,0	1,9	5,4	3,4	
Büromaschinen	30	0,9	-0,8	1,2	1,0	-3,3	0,7	-0,4	-1,9	3,1	6,9	-3,8	0,0	-1,0	
Elektrische Ausrüstungen	31	4,4	-0,6	0,1	2,0	1,3	1,9	-0,1	-1,3	-3,1	0,2	3,0	5,9	5,1	
Nachrichtentechnik	32	3,6	-0,8	1,5	3,1	2,0	2,5	5,0	-1,8	1,9	6,7	5,7	8,8	14,1	
Medizintechnik und Optik	33	2,7	-0,7	0,5	1,5	-0,1	1,3	0,7	1,2	1,2	3,3	1,0	3,3	3,5	
Kraftwagenbau	34	6,5	-0,8	0,8	3,0	0,5	3,2	1,1	1,6	0,3	4,3	3,2	8,0	7,7	
Sonstiger Fahrzeugbau	35	2,5	1,0	-0,5	2,9	-2,5	2,1	1,4	2,7	3,9	5,8	0,2	2,0	3,8	
Möbel & Sonstiges	36	2,9	-1,0	1,1	-0,3	0,7	0,6	-1,5	-3,8	-1,0	-0,1	0,5	2,2	-0,6	
Energieversorgung	40	7,0	-0,2	1,0	-0,9	1,7	-0,6	1,5	2,5	3,1	2,8	1,8	1,3	1,8	
Wasserversorgung	41	0,8	1,2	4,2	1,5	-0,2	-0,2	-3,7	1,2	4,3	1,6	-0,3	-0,2	-3,7	

EUROZONE		Gewicht in der Gesamtindustrie (%)	Wachstumsraten gegenüber dem Vorquartal, saisonbereinigt						Wachstumsraten gegenüber dem Vorjahr, arbeitstäglich bereinigt						
			Q2-03	Q3-03	Q4-03	Q1-04	Q2-04	Q3-04	Q2-03	Q3-03	Q4-03	Q1-04	Q2-04	Q3-04	
NACE Rev. 1 Titel (Code)															
Gesamtindustrie	C-E	100,0	-0,8	0,7	1,0	0,1	1,0	0,2	-0,9	-0,3	1,4	1,0	3,0	2,4	
Kohlenbergbau & Torf	10	0,5	3,3	-0,1	2,0	-1,1	-3,7	-10,8	-4,1	-4,9	2,3	4,5	-2,9	-13,6	
Erdöl- u. Erdgasgewinnung	11	0,9	-8,7	5,4	4,4	-0,3	-2,5	6,6	-8,4	-7,2	1,6	0,0	6,5	8,1	
Erzbergbau	13	0,0	-1,2	6,3	1,0	-3,1	8,5	-4,9	2,9	1,0	-1,9	2,5	13,0	1,0	
Sonstiger Bergbau	14	0,6	-0,6	-2,3	2,6	0,4	-2,7	-4,6	0,9	-2,2	2,0	-0,4	-2,0	-4,6	
Ernährungsgewerbe	15	9,1	0,4	0,9	-0,6	1,3	-0,4	-0,3	0,7	1,9	-0,2	2,1	1,2	0,0	
Tabakverarbeitung	16	0,4	-3,6	-5,4	-1,9	-1,3	-4,0	0,2	-5,9	-11,5	-12,0	-11,2	-12,1	-7,3	
Textilgewerbe	17	2,4	-2,9	-0,5	-0,4	-2,2	0,5	-1,3	-5,6	-5,5	-4,6	-5,9	-2,4	-3,1	
Bekleidungsgewerbe	18	1,5	-1,6	1,1	-1,8	-1,1	1,0	-3,0	-6,3	-3,2	-4,4	-4,1	0,5	-4,4	
Ledergewerbe	19	0,9	-3,5	-1,5	-2,1	-2,6	-2,9	-3,2	-8,5	-8,1	-7,3	-9,0	-8,7	-10,2	
Holzgewerbe (ohne Möbel)	20	1,8	-0,1	1,4	0,7	1,6	-0,4	0,2	-1,0	0,6	1,3	3,8	3,3	2,0	
Papiergewerbe	21	2,6	-0,2	1,1	1,2	0,7	1,5	0,4	0,6	2,5	3,1	2,7	4,6	3,8	
Verlags- & Druckgewerbe	22	4,9	0,2	0,4	1,1	2,1	0,2	0,9	-1,0	-0,9	0,8	4,1	3,8	4,3	
Brennstoffe	23	1,9	0,0	1,8	-0,3	1,9	1,8	-1,8	1,5	4,2	5,5	3,3	5,3	1,6	
Chemische Industrie	24	9,8	-0,7	0,5	2,2	-2,3	0,9	0,7	0,2	0,7	5,1	-0,3	1,1	1,5	
Gummi-, Kunststoffwaren	25	4,1	-0,6	1,9	1,0	0,2	0,9	-0,8	-0,3	1,4	2,6	2,5	4,3	1,3	
Mineralerzeugnisse	26	4,3	-0,3	-0,2	1,1	0,2	0,9	-0,4	-1,4	-0,9	0,4	0,8	2,2	1,8	
Metallerzeug. & -bearbeit.	27	3,7	-1,8	0,2	2,2	0,6	1,0	-0,4	-1,7	-2,5	0,6	1,1	4,1	3,5	
Metallerzeugnisse	28	8,4	-1,1	1,8	1,2	0,7	0,6	-0,8	-1,7	-0,5	1,5	2,6	4,4	1,6	
Maschinenbau	29	10,0	-2,1	1,2	1,2	0,6	1,8	-0,3	-3,8	-2,2	-1,3	1,0	5,0	3,3	
Büromaschinen	30	0,9	-0,7	1,7	2,8	-1,8	2,0	0,7	-2,6	0,9	8,6	0,5	5,2	4,6	
Elektrische Ausrüstungen	31	4,7	-0,6	0,0	1,9	0,6	2,2	0,0	-1,1	-2,9	0,9	1,8	5,1	4,7	
Nachrichtentechnik	32	3,6	-0,7	1,4	3,0	1,6	2,0	5,5	-1,6	2,9	6,2	4,3	7,4	13,8	
Medizintechnik und Optik	33	2,8	-1,2	0,4	2,0	-0,4	0,5	0,1	-0,1	-0,4	3,7	1,0	2,4	2,1	
Kraftwagenbau	34	7,1	-2,6	0,0	3,5	-0,5	3,9	1,3	-0,8	-2,3	2,7	0,5	7,5	8,3	
Sonstiger Fahrzeugbau	35	2,1	1,8	0,5	0,8	-6,0	2,6	1,4	1,5	4,1	5,4	-3,8	-2,4	-1,5	
Möbel & Sonstiges	36	2,9	-1,8	0,5	0,4	0,4	0,2	-1,9	-6,4	-3,1	-0,9	-0,3	1,7	-0,8	
Energieversorgung	40	7,0	-0,4	1,0	-1,3	2,5	-0,8	1,3	2,9	3,3	2,7	1,8	1,3	1,7	
Wasserversorgung	41	0,7	:	:	:	:	:	:	:	:	:	:	:	:	

Tabelle 10: Produktionsindex für ausgewählte NACE-Abteilungen in der EU, Wachstumsraten (%); Quelle: Eurostat STS

## Produktionsindex für die industriellen NACE-Abteilungen in der EU (Fortsetzung)

In Tabelle 10 ist die Entwicklung des Index der Industrieproduktion auf der Ebene der (zweistelligen) NACE-Abteilungen dargestellt. Dabei wird deutlich, dass die Produktion in den meisten der in der Tabelle erfassten Industriezweige zwischen dem zweiten und dem dritten Quartal 2004 zurückgegangen ist. Am stärksten war dieser Rückgang mit jeweils mehr als 3 % im Bereich Kohlenbergbau und Torfgewinnung, im Bekleidungs- und im Ledergewerbe sowie in der Wasserversorgung.

Zwischen dem dritten Quartal 2003 und dem dritten Quartal 2004 war der stärkste Rückgang des Produktionsindex für die EU-25 im Ledergewerbe festzustellen (-11,2 %); im Bereich Rundfunk-, Fernseh- und Nachrichtentechnik erhöhte sich der Produktionsindex im gleichen Zeitraum dagegen um 14,1 %.

In den Tabellen 11 bis 13 ist die Entwicklung des Produktionsindex in den drei bedeutendsten Industriezweigen der EU-25 dargestellt. Die chemische Industrie (NACE-Abteilung 24) war dabei der einzige der drei Industriezweige, in dem sich die Produktion im dritten Quartal 2004 gegenüber dem vorangegangenen Quartal erhöhte (+0,7 %).

Im Ernährungsgewerbe der EU-25 ging die Produktion zwischen dem zweiten und dem dritten Quartal 2004 ebenso wie auch in den drei vorangegangenen Quartalen zurück (-0,3 %).

Der Maschinenbau der EU-25 (NACE-Abteilung 29), dessen Produktion im zweiten Quartal 2004 noch um deutliche 1,9 % gestiegen war, verzeichnete im dritten Quartal ebenfalls einen Produktionsrückgang um 0,2 %.

## Produktionsindex für die drei größten NACE-Abteilungen in der Gesamtindustrie (ohne Baugewerbe)

	Wachstumsraten gegenüber dem Vorquartal, saisonbereinigt						Wachstumsraten gegenüber dem Vorjahr, arbeitstäglich bereinigt					
	Q2-03	Q3-03	Q4-03	Q1-04	Q2-04	Q3-04	Q2-03	Q3-03	Q4-03	Q1-04	Q2-04	Q3-04
EU-25	0,2	0,9	-0,4	1,0	-0,2	-0,3	0,8	1,7	0,2	2,1	1,3	0,0
EU-15	0,0	0,9	-0,6	0,9	-0,1	-0,2	0,4	1,5	-0,1	1,6	1,2	0,0
Eurozone	0,4	0,9	-0,6	1,3	-0,4	-0,3	0,7	1,9	-0,2	2,1	1,2	0,0
BE	0,3	2,5	-0,4	1,9	1,4	-0,5	3,1	4,1	2,0	4,6	5,8	2,3
CZ	2,0	0,4	-0,2	0,0	-1,0	0,8	3,7	3,4	2,6	2,0	-1,0	-0,3
DK	-6,7	0,1	3,7	-2,3	-1,3	1,3	0,4	5,6	4,8	-4,7	0,1	1,2
DE	2,1	-0,6	-0,6	4,1	-2,1	0,1	2,4	0,2	0,0	2,5	0,1	0,7
EE	-0,8	6,5	-2,0	1,6	1,1	-1,0	-2,2	3,1	2,3	6,1	8,1	-1,3
EL	1,2	-5,5	5,4	-1,3	2,1	0,4	-0,3	-5,8	-4,3	-0,4	0,2	6,8
ES	2,2	1,6	-0,2	-0,2	1,0	0,5	0,9	3,8	1,4	3,3	2,3	1,0
FR	-0,2	0,9	-1,6	1,5	-0,5	-0,4	-0,5	1,9	-3,2	0,6	0,0	-1,3
IE	2,3	3,8	1,2	7,5	-0,5	-7,2	0,3	10,3	12,0	15,0	12,3	0,8
IT	-0,5	1,4	0,6	-0,2	-1,9	-0,5	1,1	3,2	1,2	1,2	-0,4	-2,2
CY	-1,2	4,6	2,7	-4,2	-0,7	:	-2,8	3,5	12,4	1,5	1,7	:
LV	6,3	1,3	-0,7	4,8	-1,1	0,4	8,1	8,8	3,7	12,2	4,0	3,3
LT	-0,6	-0,2	2,3	-0,5	7,0	-7,1	7,3	10,2	11,4	1,2	8,5	0,9
LU	-3,1	6,0	-8,2	5,2	-5,7	:	-7,5	5,2	-9,0	-0,4	-3,7	:
HU	1,5	0,9	-1,9	2,9	-6,5	0,4	-2,3	2,1	-2,0	3,6	-5,1	-5,7
MT	:	:	:	:	:	:	:	:	:	:	:	:
NL	-1,1	-0,3	0,6	-2,3	0,5	c	-2,9	-3,0	-0,8	-2,4	-1,2	c
AT	0,3	0,8	-2,9	1,5	1,9	:	1,1	1,9	-3,7	-0,2	1,4	:
PL	2,8	1,2	1,5	3,7	-3,2	0,0	8,3	5,2	5,1	10,6	4,4	1,8
PT	-0,9	5,9	-1,7	0,8	1,7	0,1	-4,1	3,1	-1,2	3,6	6,3	1,7
SI	2,5	5,1	-3,8	1,6	:	:	2,2	8,6	3,1	5,2	:	:
SK	1,4	-1,3	-5,5	4,3	-0,3	5,2	3,1	-1,0	-4,6	-1,4	-3,1	3,1
FI	-0,6	1,3	0,8	-1,8	0,8	0,1	-0,6	2,8	2,0	-0,1	1,0	-0,1
SE	1,5	-2,3	1,0	0,2	-0,6	-3,0	-0,8	-5,8	-0,8	0,4	-0,9	-3,1
UK	-0,8	0,8	-0,4	0,1	1,4	-1,0	-0,5	0,2	-0,2	1,0	1,5	0,2
BG	13,9	0,8	6,7	4,9	-1,1	3,4	23,8	21,8	28,2	29,0	11,3	14,3
RO	5,2	1,3	-4,6	-2,5	-1,0	-1,2	11,3	10,7	-0,8	-1,8	-7,0	-9,4
TR	:	:	:	:	:	:	:	:	:	:	:	:

Tabelle 11: Produktionsindex für das Ernährungsgewerbe, Wachstumsraten (%); Quelle: Eurostat STS

## Produktionsindex für die drei größten NACE-Abteilungen in der Gesamtindustrie (ohne Baugewerbe) (Fortsetzung)

	Wachstumsraten gegenüber dem Vorquartal, saisonbereinigt						Wachstumsraten gegenüber dem Vorjahr, arbeitstäglich bereinigt					
	Q2-03	Q3-03	Q4-03	Q1-04	Q2-04	Q3-04	Q2-03	Q3-03	Q4-03	Q1-04	Q2-04	Q3-04
EU-25	-1,3	1,5	1,1	0,7	1,9	-0,2	-2,6	-0,8	0,0	1,9	5,4	3,5
EU-15	-1,4	1,3	1,0	0,7	1,9	-0,2	-2,9	-1,3	-0,5	1,5	5,1	3,4
Eurozone	-2,1	1,2	1,2	0,6	1,8	-0,1	-3,8	-2,2	-1,3	1,0	5,0	3,5
BE	-1,4	4,2	1,0	1,7	1,7	6,2	-5,1	-0,6	2,8	5,8	8,3	11,0
CZ	0,4	1,4	-1,3	-1,1	3,7	3,8	5,6	11,6	3,7	-2,1	2,8	6,1
DK	-0,8	1,9	0,4	7,8	2,0	-5,4	-4,5	-2,0	-2,2	8,4	11,8	4,5
DE	-2,9	1,4	1,4	0,3	2,4	-0,1	-3,7	-1,8	-0,5	0,3	5,4	4,1
EE	12,1	5,6	17,3	-5,9	-5,7	6,7	-8,5	-2,6	27,1	29,5	9,9	10,8
EL	-1,6	-1,3	-8,5	6,2	10,4	-8,0	4,8	-5,0	-17,0	-4,4	7,4	-1,3
ES	0,1	-0,2	4,2	1,3	-1,0	1,6	-2,4	-1,7	1,6	5,6	4,4	6,5
FR	-1,1	-0,1	1,9	1,6	0,1	-0,7	-3,2	-2,1	0,1	1,1	4,9	3,3
IE	1,7	-6,5	1,8	-0,9	-9,2	2,4	7,4	-1,3	-1,5	-5,0	-14,2	-6,8
IT	-2,8	1,5	-0,2	0,7	1,6	-2,1	-4,1	-4,8	-5,3	-0,7	3,9	-0,3
CY	1,5	0,8	12,0	-12,4	5,5	:	-15,2	-12,5	12,3	-0,2	4,4	:
LV	13,9	-2,2	13,0	-15,0	3,9	4,9	22,7	14,9	35,3	6,9	-3,3	5,7
LT	7,4	-1,6	-3,3	14,1	-0,9	-3,5	6,8	0,1	-3,5	19,0	6,4	4,7
LU	4,0	-0,3	-8,4	13,4	-5,8	:	7,9	18,6	-12,7	2,4	-2,5	:
HU	-1,4	6,2	5,3	-0,3	-2,8	-3,2	-1,9	3,9	4,4	10,5	8,4	-1,2
MT	:	:	:	:	:	:	:	:	:	:	:	:
NL	-0,2	-0,6	0,3	1,1	0,5	c	-6,7	-4,9	-5,0	0,5	1,0	c
AT	-0,1	4,0	-1,9	7,9	-0,9	:	-6,3	7,6	2,2	10,1	9,1	:
PL	5,8	10,5	4,8	4,5	3,0	-2,5	8,3	19,5	26,2	27,9	24,7	9,7
PT	-2,7	0,7	-2,3	1,1	-1,4	-0,1	-5,3	-3,9	-7,0	-3,1	-2,0	-3,5
SI	-8,6	4,8	3,4	-6,7	:	:	0,0	8,6	13,3	-7,7	:	:
SK	0,5	3,8	4,7	6,7	4,3	1,9	11,6	10,0	5,3	17,9	22,2	17,4
FI	-1,5	3,4	4,2	-1,7	6,0	-7,5	-4,2	-1,1	5,6	3,8	12,5	0,5
SE	0,1	2,4	-4,1	2,0	0,8	-1,3	8,5	8,6	2,1	0,1	1,1	-1,7
UK	2,8	1,1	1,4	-1,9	6,3	-1,5	0,5	1,7	5,0	4,2	5,8	4,2
BG	-17,3	2,9	5,8	18,2	5,1	2,9	3,2	3,9	9,3	9,8	35,5	34,7
RO	-11,7	3,5	8,4	-4,2	7,1	5,7	-14,7	-5,3	-4,8	-4,7	15,7	17,5
TR	:	:	:	:	:	:	:	:	:	:	:	:

Tabelle 12: Produktionsindex für den Maschinenbau, Wachstumsraten (%); Quelle: Eurostat STS

	Wachstumsraten gegenüber dem Vorquartal, saisonbereinigt						Wachstumsraten gegenüber dem Vorjahr, arbeitstäglich bereinigt					
	Q2-03	Q3-03	Q4-03	Q1-04	Q2-04	Q3-04	Q2-03	Q3-03	Q4-03	Q1-04	Q2-04	Q3-04
EU-25	-0,2	0,6	2,0	-1,4	0,9	0,7	0,8	1,1	5,2	1,1	2,0	2,2
EU-15	-0,3	0,6	2,0	-1,5	0,9	0,8	0,4	0,9	5,0	0,8	1,8	2,1
Eurozone	-0,6	0,4	1,9	-2,0	1,2	1,2	0,2	0,7	5,1	-0,3	1,4	2,4
BE	-1,5	4,1	3,1	-3,9	2,8	6,6	-0,1	5,2	12,7	1,4	5,5	8,8
CZ	1,4	2,8	0,1	4,1	1,5	-0,6	8,4	5,0	7,1	10,0	9,4	3,7
DK	0,9	4,1	-1,5	-6,1	-10,8	-1,0	-6,7	-1,6	2,1	-3,0	-14,3	-18,3
DE	-0,9	-2,0	1,6	0,3	0,1	2,9	0,9	-2,3	1,3	-1,3	0,0	5,0
EE	13,4	5,4	5,5	2,7	-1,3	7,6	10,8	14,9	34,3	29,8	11,4	15,6
EL	0,1	5,0	0,4	0,4	5,8	-0,7	5,8	10,5	5,5	5,5	12,8	6,1
ES	-1,6	0,8	-2,2	0,2	0,7	3,4	3,7	3,7	-0,5	-3,0	-0,6	2,0
FR	-1,5	1,2	1,4	0,1	1,7	2,0	2,0	2,1	5,8	1,7	5,3	4,7
IE	-2,3	4,3	14,9	-16,7	-2,7	0,3	-4,0	1,9	20,4	-2,2	-2,4	-8,3
IT	0,0	-0,1	-0,7	2,5	-0,3	1,2	-2,5	-2,7	-3,1	1,6	1,1	3,0
CY	2,6	-3,2	3,2	1,8	2,5	:	-2,2	-5,5	-1,1	4,3	3,8	:
LV	-10,4	28,2	-5,7	11,1	5,8	-6,1	-25,4	-9,8	-5,0	20,3	42,4	4,5
LT	-6,6	6,5	-3,5	-10,0	15,0	-9,5	13,2	-5,0	-6,9	-13,6	7,6	-9,2
LU	4,6	-10,3	-3,2	4,2	-3,1	:	8,5	-0,4	-1,9	-5,5	-12,7	:
HU	-0,5	6,3	1,3	2,0	0,3	0,6	2,8	9,8	9,6	8,6	10,0	4,8
MT	:	:	:	:	:	:	:	:	:	:	:	:
NL	0,3	0,0	1,8	-0,2	1,2	-4,1	2,3	4,0	3,4	2,0	3,5	-2,3
AT	-2,4	-2,2	2,3	-4,8	2,7	:	1,6	0,2	8,1	-6,9	-2,1	:
PL	4,1	1,1	2,1	2,7	2,1	-2,0	16,9	9,0	9,9	10,0	8,3	3,7
PT	-1,5	3,0	1,1	-1,3	-3,2	-2,1	2,1	4,5	4,2	1,3	-0,5	-5,7
SI	2,9	-17,6	39,6	-11,5	:	:	28,2	-6,1	40,3	4,9	:	:
SK	-5,9	-3,3	-2,1	0,4	-0,4	5,5	-12,6	-9,0	-10,6	-9,9	-6,5	4,3
FI	-3,5	1,9	-1,1	-1,7	3,0	-1,4	0,3	-0,5	-0,7	-4,5	1,8	-1,1
SE	2,1	2,0	1,7	0,8	2,3	1,1	12,1	11,6	10,5	3,3	8,1	6,9
UK	0,9	1,2	2,2	1,6	-0,1	-1,4	0,0	0,5	4,0	6,8	4,5	2,1
BG	5,0	3,2	-4,1	0,6	12,1	-4,0	11,7	17,0	6,0	4,6	11,4	3,7
RO	5,1	-4,9	8,2	21,9	-4,7	22,4	16,2	-3,8	-1,5	32,1	19,6	52,8
TR	:	:	:	:	:	:	:	:	:	:	:	:

Tabelle 13: Produktionsindex für die chemische Industrie, Wachstumsraten (%); Quelle: Eurostat STS



## Auftragsorientiertes verarbeitendes Gewerbe

Der Auftragseingangsindex und der Produktionsindex des auftragsorientierten verarbeitenden Gewerbes in der EU-25 haben sich im ersten Halbjahr 2004 deutlich unterschiedlich entwickelt. Die Auftragseingänge nahmen – zum ersten Mal seit Ende 2000 – wesentlich stärker zu als die Produktion (siehe Abbildung 2). Aus den jüngsten (in Tabelle 14 dargestellten) Zahlen geht jedoch hervor, dass die Auftragseingänge zwischen dem zweiten und dem dritten Quartal 2004 in der EU-25 um 1,5 % und in der Eurozone um 1,8 % zurückgingen. Diese Entwicklung stand in deutlichem Gegensatz zu ihrer Zunahme um mindestens 5 %, die im zweiten Quartal 2004 in beiden europäischen Aggregaten zu verzeichnen gewesen war. Besonders stark beeinflusst wurden diese Werte durch die erratische Entwicklung der Auftragseingänge des sonstigen Fahrzeugbaus (auf einen Anstieg um über 30 % im zweiten Quartal 2004 folgte im dritten Quartal ein Rückgang um 23,5 %). Die stärksten Anstiege der Auftragseingänge in der EU-25 im dritten Quartal 2004 verzeichneten die Bereiche Metallerzeugung und –bearbeitung, chemische Industrie sowie Herstellung von Büromaschinen, Datenverarbeitungsgeräten und –einrichtungen.

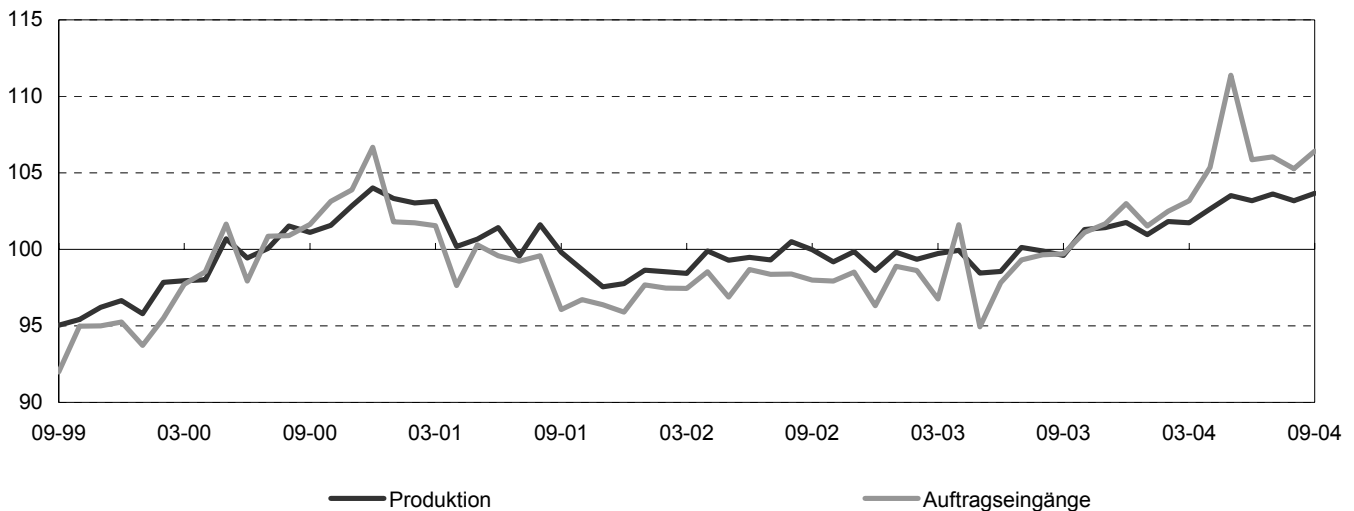


Abbildung 2: Monatliche Auftragseingangs- und Produktionsindizes für das auftragsorientierte verarbeitende Gewerbe, saisonbereinigt, EU-25 (2000=100); Quelle: Eurostat STS

	Wachstumsraten gegenüber dem Vorquartal, saisonbereinigt						Wachstumsraten gegenüber dem Vorjahr, Bruttodaten					
	Q2-03	Q3-03	Q4-03	Q1-04	Q2-04	Q3-04	Q2-03	Q3-03	Q4-03	Q1-04	Q2-04	Q3-04
EU-25	0,0	1,5	2,4	0,5	5,0	-1,5	-0,3	1,5	4,5	5,8	9,8	6,2
EU-15	-0,2	1,2	2,3	0,0	5,1	-1,8	-0,8	0,7	3,9	4,6	9,0	5,5
Eurozone	-1,6	1,5	3,7	0,0	6,1	-1,8	-2,4	-0,5	4,3	4,8	11,8	7,8
BE	-2,5	-1,8	4,1	3,1	6,6	8,2	-4,4	-3,9	-0,1	2,9	12,6	24,2
CZ	2,2	9,7	-2,5	5,9	14,4	-0,5	10,2	12,6	7,6	15,6	29,5	16,5
DK	-0,6	6,9	-3,6	-2,6	1,8	-1,4	-6,8	3,8	-1,5	1,1	2,0	-6,1
DE	-2,2	1,2	3,3	1,0	2,8	0,3	-3,5	-0,1	4,0	5,1	10,1	7,6
EE	:	:	:	:	:	:	:	:	:	:	:	:
EL	:	:	:	:	:	:	:	:	:	:	:	:
ES	c	c	c	c	c	c	c	c	c	c	c	c
FR	-0,8	1,5	2,5	0,6	16,6	-9,6	-0,9	-1,7	6,0	4,3	23,6	8,7
IE	:	:	:	:	:	:	:	:	:	:	:	:
IT	-0,1	0,3	3,7	0,2	0,3	1,3	-4,4	-4,8	0,5	5,2	4,6	4,7
CY	:	:	:	:	:	:	:	:	:	:	:	:
LV	15,9	10,7	-8,0	2,1	-0,1	2,8	22,3	43,9	21,1	20,9	3,5	-3,2
LT	7,9	21,9	15,3	23,5	25,8	13,1	-2,2	9,8	17,4	87,9	121,9	102,5
LU	-6,4	-1,5	6,7	6,1	5,1	:	-3,9	-5,7	1,7	4,2	16,7	:
HU	10,0	5,3	8,9	-4,1	4,8	2,0	9,3	15,4	17,1	23,3	15,0	10,9
MT	1,9	1,0	-2,8	2,9	-1,9	:	3,1	5,0	-18,3	2,8	-0,8	:
NL	c	c	c	c	c	c	c	c	c	c	c	c
AT	-1,6	4,9	2,4	3,2	10,6	:	-4,1	4,1	5,2	10,3	22,9	:
PL	2,8	6,9	10,1	28,6	-10,8	5,3	7,4	25,3	24,9	58,3	34,7	32,6
PT	-6,6	3,4	0,9	-2,6	5,6	-0,2	-2,0	2,3	-1,9	-5,1	7,5	2,7
SI	:	:	:	:	:	:	:	:	:	:	:	:
SK	6,2	8,8	0,9	1,3	6,7	6,7	24,0	32,2	27,1	16,9	18,1	17,1
FI	c	c	c	c	c	c	c	c	c	c	c	c
SE	2,8	0,9	-1,3	7,1	-0,8	1,4	-1,1	7,1	2,9	10,4	6,1	6,2
UK	c	c	c	c	c	c	c	c	c	c	c	c
BG	-4,1	6,6	13,1	1,1	7,3	3,2	3,4	14,1	20,0	16,4	30,8	26,8
RO	4,2	1,3	23,0	-1,5	9,8	:	26,8	12,2	40,0	27,4	36,4	:
TR	:	:	:	:	:	:	:	:	:	:	:	:

Tabelle 14: Auftragseingangsindex für das auftragsorientierte verarbeitende Gewerbe, Wachstumsraten (%); Quelle: Eurostat STS

## Auftragsorientiertes verarbeitendes Gewerbe (Fortsetzung)

### EU-25

	Wachstumsraten gegenüber dem Vormonat, saisonbereinigt						Wachstumsraten gegenüber dem Vorjahr, Bruttodaten					
	Q2-03	Q3-03	Q4-03	Q1-04	Q2-04	Q3-04	Q2-03	Q3-03	Q4-03	Q1-04	Q2-04	Q3-04
<b>Auftragsorientiertes verarbeitendes Gewerbe</b>	0,0	1,5	2,4	0,5	5,0	-1,5	-0,3	1,5	4,5	5,8	9,8	6,2
Textilgewerbe (17)	-1,4	-0,7	-1,7	-0,8	0,5	-1,0	-5,1	-3,2	-5,7	-3,2	-2,5	-2,8
Bekleidungs-gewerbe (18)	-0,9	1,9	-1,1	4,6	-2,9	-1,4	-7,2	-3,7	-3,8	8,0	1,2	-3,0
Papiergewerbe (21)	-1,8	0,2	0,3	0,5	2,2	-1,0	-2,8	-1,7	-1,6	-0,5	3,7	1,5
Chemische Industrie (24)	0,0	-0,7	1,9	-0,1	2,6	4,3	1,3	0,9	3,3	1,3	3,6	8,7
Metallerzeugung und -bearbeitung (27)	-4,1	3,8	5,6	5,9	9,0	7,8	-4,0	0,7	6,4	11,9	26,5	30,9
Herstellung von Metallerzeugnissen (28)	-1,4	3,0	1,3	5,2	2,2	0,9	-1,6	0,2	0,8	8,8	12,3	9,4
Maschinenbau (29)	-1,4	3,0	5,3	0,0	2,3	-0,8	-3,8	0,1	5,8	7,5	10,8	6,5
Herstellung von Büromaschinen, Datenverarbeitungsgeräten und -einrichtungen (30)	0,5	0,5	3,6	-1,2	1,1	3,1	-7,1	0,7	7,7	1,7	3,3	8,4
Herstellung von Geräten der Elektrizitätserzeugung, -verteilung u.ä. (31)	4,0	-1,1	6,0	-1,1	3,5	-1,2	3,9	1,3	6,4	8,0	7,5	6,9
Rundfunk-, Fernseh- und Nachrichtentechnik (32)	-1,7	6,2	3,3	-1,5	-2,0	2,2	-1,0	7,9	7,2	6,8	5,7	1,6
Medizin, Meß-, Steuer-, Regelungstechnik, Optik (33)	1,0	3,5	2,9	-2,8	2,8	0,2	-2,6	6,2	9,4	5,7	6,3	2,5
Herstellung von Kraftwagen u. Kraftwagenteilen (34)	2,1	1,8	2,2	2,5	0,2	-0,5	3,0	2,7	5,7	9,4	7,0	3,8
Sonstiger Fahrzeugbau (35)	12,7	0,0	-2,3	-1,4	33,2	-23,5	16,4	7,9	11,9	0,7	41,1	-6,5

### EU-15

	Wachstumsraten gegenüber dem Vormonat, saisonbereinigt						Wachstumsraten gegenüber dem Vorjahr, Bruttodaten					
	Q2-03	Q3-03	Q4-03	Q1-04	Q2-04	Q3-04	Q2-03	Q3-03	Q4-03	Q1-04	Q2-04	Q3-04
<b>Auftragsorientiertes verarbeitendes Gewerbe</b>	-0,2	1,2	2,3	0,0	5,1	-1,8	-0,8	0,7	3,9	4,6	9,0	5,5
Textilgewerbe (17)	-1,2	-0,8	-2,0	-0,5	-0,5	-1,2	-5,6	-3,4	-6,1	-3,9	-3,7	-4,1
Bekleidungs-gewerbe (18)	-0,8	1,0	-1,5	5,0	-4,1	-0,4	-7,8	-5,0	-4,7	7,1	-2,4	-3,2
Papiergewerbe (21)	-1,9	0,0	0,3	0,3	2,4	-1,1	-3,1	-2,1	-2,0	-0,6	3,3	1,3
Chemische Industrie (24)	-0,2	-0,3	1,6	-0,1	2,7	3,7	1,0	0,7	2,8	1,2	3,8	7,9
Metallerzeugung und -bearbeitung (27)	-4,3	1,9	6,5	6,3	8,4	7,6	-4,7	-1,5	5,4	11,0	25,1	31,5
Herstellung von Metallerzeugnissen (28)	-1,8	2,3	1,7	4,7	2,2	0,6	-2,0	-0,6	0,6	7,5	11,4	9,0
Maschinenbau (29)	-1,4	2,6	5,4	-0,4	2,6	-1,2	-4,3	-0,5	5,3	6,8	10,5	6,1
Herstellung von Büromaschinen, Datenverarbeitungsgeräten und -einrichtungen (30)	0,6	0,0	1,7	-3,2	-1,9	-0,3	-7,2	-0,7	6,0	-1,5	-3,6	-3,4
Herstellung von Geräten der Elektrizitätserzeugung, -verteilung u.ä. (31)	3,5	-2,6	6,0	-3,3	3,2	-0,8	4,7	1,0	7,5	4,0	3,2	4,8
Rundfunk-, Fernseh- und Nachrichtentechnik (32)	-1,1	5,8	1,0	-0,9	-1,7	0,1	-4,0	6,0	4,4	5,5	4,1	-1,7
Medizin, Meß-, Steuer-, Regelungstechnik, Optik (33)	1,0	3,7	3,0	-3,5	2,5	0,2	-2,8	6,5	9,9	5,1	5,5	1,5
Herstellung von Kraftwagen u. Kraftwagenteilen (34)	0,4	1,5	1,8	1,4	0,9	0,0	1,7	1,2	4,5	6,5	6,0	3,6
Sonstiger Fahrzeugbau (35)	13,0	-0,3	-3,0	-5,3	42,8	-27,6	17,2	7,1	11,7	-2,1	41,3	-8,6

### Eurozone

	Wachstumsraten gegenüber dem Vormonat, saisonbereinigt						Wachstumsraten gegenüber dem Vorjahr, Bruttodaten					
	Q2-03	Q3-03	Q4-03	Q1-04	Q2-04	Q3-04	Q2-03	Q3-03	Q4-03	Q1-04	Q2-04	Q3-04
<b>Auftragsorientiertes verarbeitendes Gewerbe</b>	-1,6	1,5	3,7	0,0	6,1	-1,8	-2,4	-0,5	4,3	4,8	11,8	7,8
Textilgewerbe (17)	-2,8	-0,8	-2,2	-0,4	1,0	-0,8	-6,9	-4,7	-8,3	-4,6	-2,2	-2,4
Bekleidungs-gewerbe (18)	-2,9	2,4	-1,3	6,6	-3,9	-0,3	-9,7	-5,8	-4,2	7,4	2,0	-0,8
Papiergewerbe (21)	-2,9	-0,2	1,1	-0,3	2,4	-1,0	-4,1	-3,5	-2,2	-2,2	3,3	1,8
Chemische Industrie (24)	-2,1	0,6	1,9	-0,4	3,3	4,1	-1,6	-0,7	2,0	0,2	5,4	9,0
Metallerzeugung und -bearbeitung (27)	-3,8	1,4	7,2	5,2	9,8	9,1	-3,3	-0,7	6,3	10,8	25,7	34,1
Herstellung von Metallerzeugnissen (28)	-1,6	1,8	2,2	3,1	3,6	0,3	-1,6	0,1	1,6	7,4	11,2	8,7
Maschinenbau (29)	-2,0	2,1	5,6	-1,2	3,1	0,0	-4,5	-0,4	4,6	6,5	9,9	6,9
Herstellung von Büromaschinen, Datenverarbeitungsgeräten und -einrichtungen (30)	5,9	1,4	4,2	-5,9	-1,0	2,0	3,5	12,4	24,1	4,6	-1,5	-1,3
Herstellung von Geräten der Elektrizitätserzeugung, -verteilung u.ä. (31)	1,6	-0,4	6,1	-3,5	3,6	-1,2	3,7	2,8	9,1	3,7	5,8	4,6
Rundfunk-, Fernseh- und Nachrichtentechnik (32)	-4,3	7,9	1,7	-1,7	-0,5	-0,9	-2,0	9,0	8,3	3,5	7,0	-1,8
Medizin, Meß-, Steuer-, Regelungstechnik, Optik (33)	1,3	4,1	2,5	-3,1	1,9	1,3	-5,8	6,2	10,3	4,5	4,9	2,3
Herstellung von Kraftwagen u. Kraftwagenteilen (34)	-1,8	1,4	3,5	1,3	2,7	-0,6	-0,6	-2,0	4,4	7,0	9,3	6,5
Sonstiger Fahrzeugbau (35)	-3,9	9,9	8,2	7,0	28,8	-14,4	-3,0	-10,4	12,6	10,8	90,7	18,8

Tabelle 15: Auftragseingangsindex für ausgewählte Tätigkeiten des auftragsorientierten verarbeitenden Gewerbes, Wachstumsraten (%); Quelle: Eurostat STS

## ➤ WISSENSWERTES ZUR METHODIK

Die **Rechtsgrundlage** für den Index ist die **Verordnung Nr. 1165/98 des Rates** vom 19. Mai 1998 über Konjunkturstatistiken<sup>1</sup>.

Der **Produktionsindex** ist ein wichtiger Konjunkturindikator, der die monatliche Aktivität des Industriesektors zeigt. Die Industrie ist einer jener Wirtschaftssektoren, der zyklischen Schwankungen am stärksten ausgesetzt ist.

Gemäß der Konjunkturstatistik-Verordnung **erfasst der Produktionsindex** alle Wirtschaftszweige in den Abschnitten C bis E (Bergbau und Gewinnung von Steinen und Erden, verarbeitendes Gewerbe sowie Energie- und Wasserversorgung) der NACE Rev. 1<sup>2</sup> ohne Abteilung 41 (Wasserversorgung) und Gruppe 40.3 (Fernwärmeversorgung).

**Der Auftragseingangsindex umfasst** die NACE-Abteilungen 17, 18, 21, 24, sowie 27 bis 35.

### Definition

Gemäß der Konjunkturstatistik-Verordnung und dem herkömmlichen Verfahren in der Unternehmensstatistik soll **der Produktionsindex die Entwicklung der Wertschöpfung zu Faktorkosten** und konstanten Preisen zeigen. Die Berechnung der Wertschöpfung zu Faktorkosten kann anhand des Umsatzes (ohne Mehrwertsteuer) plus immobilisierte Produktion plus sonstige betriebliche Erträge plus oder minus Vorratsveränderungen minus Käufe von Waren und Dienstleistungen minus sonstige Güter- und Produktionssteuern errechnet werden.

Dieser Produktionsindex sollte berücksichtigen:

- Änderungen in Art und Qualität der Waren und Vorleistungsgüter;
- Vorratsveränderungen bei fertigen und unfertigen Erzeugnissen;
- Änderungen der technischen Input-Output-Beziehungen (Verarbeitungsverfahren) und;
- Dienstleistungen wie Montage von Produktionseinheiten, Einbau, Installation, Reparatur, Planung, Konstruktion, Entwicklung von Software.

Die Beobachtungseinheit für diesen Index ist die fachliche Einheit; für Unternehmen, die nur wenige Personen mit Nebentätigkeiten beschäftigen, kann ersatzweise die örtliche Einheit oder das Unternehmen verwendet werden.

Der **Auftragseingangsindex** ist definiert als der Wert eines Vertrages, der zwischen einem Produzenten und einer dritten Partei geschlossen wird, hinsichtlich der zukünftigen Lieferung von Waren und Dienstleistungen durch den Produzenten. Der Auftrag gilt als akzeptiert, wenn nach dem Urteil des Produzenten ein ausreichender Nachweis für eine rechtsgültige Vereinbarung besteht. Auftragseingänge schließen alle von der Einheit in Rechnung gestellten Steuern und Abgaben auf die Waren bzw. Dienstleistungen ein, mit Ausnahme der Mehrwertsteuer und ähnlicher direkt mit dem Umsatz verbundener absetzbarer Steuern. Alle berechneten Nebenkosten (Transport, Verpackung usw.), die an die Kunden weitergegeben werden, sind ebenfalls erfasst. Auftragseingänge, die über einen Unterauftragnehmer abgewickelt werden, sind eingeschlossen.

### Datenübertragungs- und Berechnungsmethode

Alle Mitgliedstaaten sollten Daten für die industriellen Hauptgruppen (MIGs) und die Zweisteller-Ebene der NACE Rev. 1 übermitteln, jene Mitgliedstaaten, deren Gesamtwertschöpfung für Abschnitt D (Verarbeitendes Gewerbe) mehr als 5% des Gesamtwertes der Europäischen Gemeinschaft ausmacht, auch für die Drei- und Viersteller-Ebene dieses Abschnitts. Die Daten dienen zur Berechnung aggregierter Indikatoren für die gesamte Gemeinschaft und für die Gruppe der Mitgliedstaaten, die an der Eurozone teilnehmen.

Die **Gewichte**, die für den Produktionsindex verwendet werden, basieren auf Informationen der strukturellen Unternehmensstatistik oder direkten Informationen der Mitgliedstaaten. **Eurostat berechnet die Gewichte für den Produktionsindex anhand der Bruttowertschöpfung zu Faktorkosten und die Gewichte für die Auftragseingänge anhand des Umsatzes.** Gewichte und Basisjahr werden alle fünf Jahre revidiert. **Das derzeitige Basisjahr ist das Jahr 2000.**

Für den Produktionsindex sollten die Mitgliedstaaten einen arbeitstäglich bereinigten Index übermitteln. Sie können auch saisonbereinigte und Trendindizes bereitstellen. Werden keine Daten in diesen Formen übermittelt, erstellt Eurostat korrigierte Zahlen. Für den Auftragseingangsindex sollten die Mitgliedstaaten einen auf Bruttodaten beruhenden Index übermitteln, Eurostat erstellt die saisonbereinigten Werte.

Zur **Berechnung der saisonbereinigten Aggregate** für die Eurozone, die EU-15 und die EU-25 fasst Eurostat die Brutto- oder arbeitstäglich bereinigten Daten der Mitgliedstaaten zusammen. **Mit Hilfe der Methode TRAMO & SEATS** werden anschließend saisonbereinigte Reihen für die Eurozone, die EU-15 und die EU-25 ermittelt. Aus diesen Gründen können die saisonbereinigten Wachstumsraten für die Eurozone, die EU-15 und die EU-25 von den gewichteten Wachstumsraten der einzelnen Mitgliedstaaten abweichen.

### Verbreitung

EUROSTAT veröffentlicht ausführliche Daten- und Zeitreihen im Bereich EBT des Themenkreises 4 von NewCronos.

### Weitere Informationen

**Carmen Lipp-Lingua**  
Tel: +352-4301-35253,  
Fax +352-4301-34359,  
carmen.lipp-lingua@cec.eu.int

### Abkürzungen und Symbole

: nicht verfügbar  
c vertraulich

<sup>1</sup> Amtsblatt Nr. L 162 vom 5. Juni 1998. Auch verfügbar über die "Business Methods" Internetseite: <http://forum.europa.eu.int/Public/irc/dsis/bmethods/home>.

<sup>2</sup> NACE Rev. 1 - statistische Systematik der Wirtschaftszweige in der Europäischen Gemeinschaft, EUROSTAT, 1996 (ISBN 92-826-8767-8).

## Weitere Informationsquellen:

### ➤ Veröffentlichungen

Titel Vierteljährliches Panorama der europäischen Unternehmensstatistik  
Abonnementcode VPA000 Preis EUR 100

### ➤ Datenbanken

[EUROSTAT Webseite/Industrie, Handel und Dienstleistungen/Industrie, Handel und Dienstleistungen - horizontale Ansicht/Kurzfristige Unternehmensstatistik - Monatliche und vierteljährliche Konjunkturstatistiken \(Industrie, Baugewerbe, Einzelhandel und andere Dienstleistungen\)/Industrie \(NACE Rev.1 C-F\)/Produktionsindizes \(2000=100\) und Auftragseingangsindizes \(2000=100\)](#)

---

### Journalisten können den Media Support Service kontaktieren:

BECH Gebäude Büro A4/017 • L-2920 Luxembourg • Tel. (352) 4301 33408 • Fax (352) 4301 35349 •

E-mail: [eurostat-mediasupport@cec.eu.int](mailto:eurostat-mediasupport@cec.eu.int)

---

### European Statistical Data Support:

Eurostat hat zusammen mit den anderen Mitgliedern des „Europäischen Statistischen Systems“ ein Netz von Unterstützungszentren eingerichtet; diese Unterstützungszentren gibt es in fast allen Mitgliedstaaten der EU und in einigen EFTA-Ländern.

Sie sollen die Internetnutzer europäischer statistischer Daten beraten und unterstützen.

Ausführliche Informationen über dieses Unterstützungsnetz finden Sie auf unserer Webseite:  
[www.europa.eu.int/comm/eurostat/](http://www.europa.eu.int/comm/eurostat/)

---

Ein Verzeichnis unserer Verkaufsstellen in der ganzen Welt erhalten Sie beim:

#### **Amt für amtliche Veröffentlichungen der Europäischen Gemeinschaften**

2, rue Mercier – L-2985 Luxembourg

URL: <http://publications.eu.int>

E-mail: [info-info-opoce@cec.eu.int](mailto:info-info-opoce@cec.eu.int)

BELGIEN/BELGIQUE/BELGIË - DANMARK - DEUTSCHLAND - EESTI – ELLÁDA - ESPAÑA - FRANCE - IRELAND - ITALIA - KYPROS/KIBRIS – LUXEMBOURG - MAGYARORSZÁG – MALTA - NEDERLAND - ÖSTERREICH - POLSKA - PORTUGAL - SLOVENIJA - SLOVENSKO - SUOMI/FINLAND - SVERIGE - UNITED KINGDOM - BALGARIJA - HRVATSKA - ÍSLAND – NORGE - SCHWEIZ/SUISSE/SVIZZERA - AUSTRALIA - BRASIL - CANADA - EGYPT - MALAYSIA - MÉXICO - SOUTH KOREA - SRI LANKA - T'AI-WAN - UNITED STATES OF AMERICA

---

ORIGINALTEXT: Englisch