

VIERTELJÄHRLICHE GESAMTRECHNUNGEN

Zweites Quartal 2005

BIP und Verwendungskomponenten

Statistik

kurz gefasst

WIRTSCHAFT UND
FINANZEN

34/2005

Volkswirtschaftliche
Gesamtrechnungen
(einschließlich BIP)

Autor

Roberto BARCELLAN

Inhalt

Prozentuale Veränderung ge-
genüber dem Vorquartal 2

Prozentuale Veränderung ge-
genüber dem gleichen Quartal
des Vorjahres 3

Beitrag der Komponenten zur
Veränderung des BIP 4

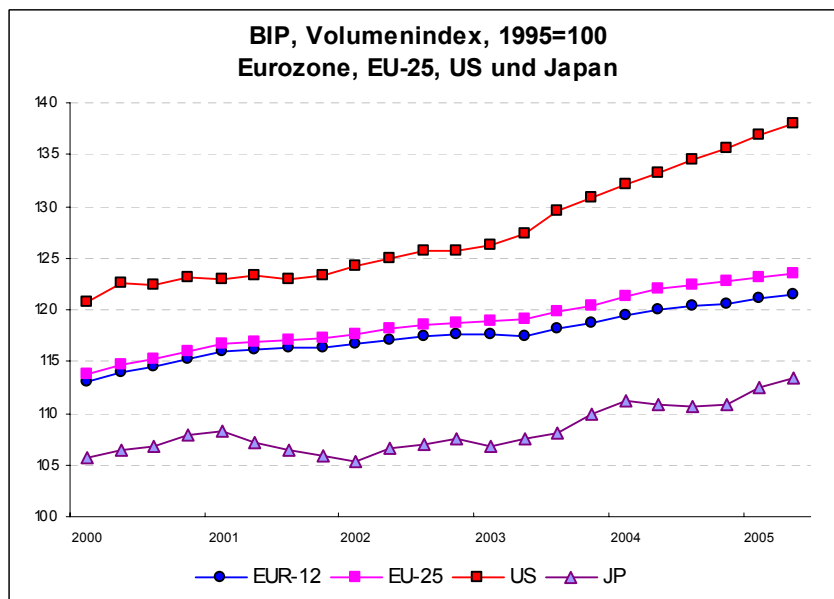
Niveauwerte, in Millionen Euro,
in jeweiligen Preisen 5

BAI: prozentuale Veränderung
gegenüber dem Vorquartal 6

BAI: prozentuale Veränderung
gegenüber dem gleichen Quar-
tal des Vorjahres 7



Manuskript abgeschlossen: 18.10.2005
Datenextraktion am: 13.10.2005
ISSN 1024-431X
Katalognummer: KS-NJ-05-034-DE-N
© Europäische Gemeinschaften, 2005



Die Eurostat-Schätzungen¹ für das zweite Quartal 2005 zeigen, dass das Bruttoinlandsprodukt (BIP) in der Eurozone² um +0,3% und in der Europäischen Union (EU25) um +0,4% gewachsen ist, nach +0,4% in beiden Gebieten im Verlauf des ersten Quartals 2005.

Im zweiten Quartal 2005 stiegen die privaten Konsumausgaben um +0,1% in der Eurozone und um +0,2% in der EU25, nach +0,1% in beiden Gebieten im ersten Quartal 2005. Die Investitionen wuchsen um 0,5% in der Eurozone und um 0,6% in der EU25, nach einem Rückgang von 0,2% in der Eurozone und Stagnation (0,0%) in der EU25 im Vorquartal. Die Ausfuhren erhöhten sich sowohl in der Eurozone (+1,9% nach -0,5% im Vorquartal) als auch in der EU25 (+2,27% nach -0,4% im Vorquartal). Die Einfuhren verzeichneten einen stärkeren Anstieg als die Ausfuhren, in der Eurozone (+2,3% nach -1,4% im Vorquartal) ebenso wie in der EU25 (+2,2% nach -1,3%).

Was die wichtigsten Handelspartner der EU25 anbelangt, so stieg das BIP in den Vereinigten Staaten im zweiten Quartal 2005 um +0,8%, nach +0,9% im Vorquartal. In Japan wuchs das BIP um +0,8%, eine Verschlechterung gegenüber +1,4% im ersten Quartal 2005.

Im Vergleich zum entsprechenden Vorjahresquartal stieg das BIP in der Eurozone um +1,1% und in der EU25 um +1,3%, während das der Vereinigten Staaten um +3,6% wuchs und der Zuwachs in Japan +2,2% betrug.

¹ Anmerkung zur Methodik: Die Daten für die Eurozone, EU25 und EU15 wurden in einer zusammenhängenden und konsistenten Weise errechnet, die als Indikatoren die Daten aller Mitgliedstaaten verwendet, die vierteljährliche volkswirtschaftliche Gesamtrechnungen erstellen. Die Aggregate für die Eurozone, EU25 und EU15 wurden aus den saisonbereinigten Ergebnissen der Mitgliedstaaten gebildet. Die Daten für Belgien, Deutschland, Spanien, Frankreich, Italien, die Niederlande, Österreich, Slowenien, Finnland, Schweden und das Vereinigte Königreich sind ferner auch arbeitstagbereinigt.

² Die Eurozone besteht aus Belgien, Deutschland, Griechenland, Spanien, Frankreich, Irland, Italien, Luxemburg, den Niederlanden, Österreich, Portugal und Finnland.

T2

**BIP UND VERWENDUNGSKOMPONENTEN
EUROZONE, EU-25, EU-15, EU-MITGLIEDSTAATEN UND HAUPTWIRTSCHAFTSPARTNER**

t/t-4

Prozentuale Veränderung gegenüber dem gleichen Quartal des Vorjahres, saisonbereinigt, in konstanten Preisen (1995)

	BIP				Private Konsumausgaben				Konsumausgaben des Staates				Bruttoanlageinvestitionen				Binnennachfrage				Exporte				Importe			
	2004		2005		2004		2005		2004		2005		2004		2005		2004		2005		2004		2005		2004		2005	
	Q3	Q4	Q1	Q2	Q3	Q4	Q1	Q2	Q3	Q4	Q1	Q2	Q3	Q4	Q1	Q2	Q3	Q4	Q1	Q2	Q3	Q4	Q1	Q2	Q3	Q4	Q1	Q2
Eurozone	1,9	1,6	1,3	1,1	1,1	1,9	1,3	1,3	1,1	0,6	0,9	1,0	1,5	1,1	0,7	1,1	2,3	1,9	1,6	1,7	6,4	6,1	3,8	3,1	7,9	7,4	4,9	4,6
EU-25	2,2	1,9	1,5	1,3	1,6	2,3	1,6	1,4	1,2	0,6	0,9	1,1	2,7	1,9	1,5	1,7	2,6	2,2	1,8	1,6	6,9	6,6	4,1	3,6	8,3	7,5	5,2	4,5
EU-15	2,1	1,8	1,4	1,2	1,6	2,3	1,6	1,4	1,2	0,6	0,9	1,0	2,5	1,7	1,3	1,5	2,5	2,1	1,8	1,6	6,4	6,2	3,7	3,4	7,9	7,3	5,0	4,5
EU-MITGLIEDSTAATEN																												
BE	3,1	2,6	1,8	1,5	2,1	2,0	1,5	1,2	2,8	3,6	3,0	2,8	4,1	3,1	3,1	8,7	3,5	2,0	1,9	3,2	6,6	8,2	4,7	0,6	7,4	7,8	5,0	2,7
CZ	4,5	4,7	4,9	5,0	1,8	1,5	1,7	2,0	-2,8	-3,4	-2,4	-0,7	7,6	7,0	3,4	2,8	3,2	0,6	-0,6	-1,4	28,1	20,3	18,1	5,6	23,0	13,3	10,5	-0,9
DK	2,0	2,6	2,1	3,0	3,5	4,6	4,7	5,0	1,9	1,3	0,6	1,4	6,4	4,6	1,9	4,1	5,1	4,2	3,1	4,2	3,5	4,0	8,4	8,2	10,3	7,5	11,1	11,3
DE	1,2	0,5	0,8	0,6	-0,1	1,1	0,1	0,0	-1,2	-2,9	-1,4	-0,3	-0,7	-1,7	-1,0	-0,5	1,3	0,1	-0,1	0,7	7,2	6,6	5,8	3,7	8,8	6,6	4,3	4,6
EE	8,1	6,7	7,2	9,9	1,0	3,9	7,9	:	6,3	8,9	4,5	:	:	:	:	:	4,7	9,3	8,0	0,2	18,2	10,5	16,3	18,6	12,5	12,7	16,0	6,6
EL	4,5	4,8	3,5	3,7	:	:	:	:	:	:	:	:	:	:	:	:	4,3	4,2	2,5	1,2	15,8	13,8	6,7	2,4	11,3	8,9	2,3	-5,8
ES	3,1	3,2	3,3	3,4	4,7	4,9	4,8	4,8	6,7	6,4	5,5	4,6	5,2	6,1	7,0	7,5	5,3	5,8	5,6	5,4	3,7	2,3	-1,9	1,9	10,4	10,2	5,6	8,0
FR	1,8	2,1	1,9	1,3	1,6	2,5	2,4	1,5	2,5	2,2	1,7	1,2	1,4	1,6	3,5	2,4	3,4	3,5	3,5	2,2	2,4	2,2	1,8	1,8	8,0	7,2	7,5	5,1
IE	4,7	2,0	2,2	4,0	3,2	2,6	5,5	:	3,5	4,2	4,6	:	:	:	:	:	5,5	2,8	:	:	5,2	2,8	-0,8	:	6,0	3,7	:	:
IT	1,2	0,8	-0,2	0,1	0,2	1,2	0,1	1,2	0,1	0,3	0,8	1,0	2,2	0,9	-3,2	-2,2	0,6	1,1	0,2	0,9	5,4	1,9	-1,3	0,4	3,3	2,9	0,2	3,1
CY	4,2	3,4	3,8	3,5	8,0	7,6	1,8	1,6	-3,9	-9,7	0,9	4,3	5,9	11,4	6,4	2,7	8,3	11,4	4,6	1,7	-3,7	-5,6	-0,7	2,8	3,9	10,0	0,8	-0,4
LV	8,5	8,0	8,7	10,8	:	:	:	:	:	:	:	:	:	:	:	:	10,2	9,4	8,4	:	10,8	12,3	18,6	:	13,5	13,9	15,4	:
LT	6,3	6,5	4,6	7,1	7,9	7,1	7,6	8,6	7,4	8,2	6,3	7,2	15,6	4,3	8,4	6,3	13,8	11,6	8,5	9,1	4,5	6,5	13,2	12,8	15,2	13,3	15,9	13,7
LU	:	:	:	:	:	:	:	:	:	:	:	:	:	:	:	:	:	:	:	:	:	:	:	:	:	:	:	:
HU	4,0	4,1	3,8	4,0	2,6	2,3	2,7	2,8	-1,9	-3,6	1,1	1,3	9,6	-0,5	7,1	10,4	1,1	0,3	0,6	-2,4	12,9	11,2	8,5	10,1	9,0	6,8	5,0	3,3
MT	0,8	-1,7	-1,3	2,3	:	:	:	:	:	:	:	:	:	:	:	:	3,0	11,4	7,3	2,5	-3,2	0,0	-11,8	-5,8	-0,6	13,6	-2,8	-4,7
NL	2,3	1,8	0,1	1,0	0,4	0,1	-1,3	0,1	-0,8	0,1	-0,1	-0,5	1,9	2,7	-1,6	2,6	0,9	0,7	-0,7	-0,1	10,0	12,2	5,7	5,4	8,8	11,8	5,1	4,4
AT	2,9	3,0	2,4	1,9	0,9	0,9	0,9	0,7	1,0	1,0	1,1	1,2	1,5	1,4	0,5	-0,8	1,1	1,5	1,3	1,0	9,6	7,2	4,6	2,9	6,4	4,6	2,6	1,3
PL	4,9	4,3	4,0	2,7	3,2	2,6	2,7	2,0	1,4	1,0	2,4	2,1	5,6	7,8	4,3	4,7	4,7	4,6	1,2	5,1	12,8	17,0	1,3	4,2	12,5	18,4	-6,2	10,8
PT	1,1	0,6	0,1	0,5	2,5	2,7	2,9	3,0	2,7	2,4	1,7	0,9	0,5	0,3	-1,6	-2,8	2,4	2,4	1,8	1,0	3,0	2,0	-0,9	-0,1	5,9	6,3	3,5	1,2
SI	4,4	3,2	2,8	4,7	3,4	3,3	3,0	4,0	2,3	2,3	2,7	2,8	6,0	4,8	2,7	3,3	4,0	2,5	1,5	-0,2	13,3	13,3	10,7	10,9	12,0	11,6	8,3	3,7
SK	5,5	5,6	5,3	5,2	4,4	5,2	4,5	4,5	3,8	-1,8	3,3	-2,4	4,2	3,3	6,8	9,3	9,7	7,8	6,2	6,8	5,2	9,6	7,1	4,8	9,6	12,2	8,1	6,4
FI	3,7	3,6	2,1	-0,3	2,5	2,6	3,0	3,4	1,6	1,4	1,2	1,4	4,1	4,4	-0,7	-2,8	3,6	1,6	2,2	-1,9	6,7	9,7	7,2	7,6	7,6	6,7	9,4	5,8
SE	3,4	2,7	2,2	2,1	1,3	2,0	1,2	2,5	-0,3	-0,2	-0,1	0,1	7,5	9,6	9,2	8,7	2,1	0,6	1,9	2,5	8,8	11,1	4,9	2,2	8,0	9,2	5,3	3,0
UK	3,0	2,5	1,7	1,5	3,6	3,9	2,7	1,6	2,0	0,5	0,9	1,5	7,2	4,1	3,3	2,2	3,8	3,2	2,8	1,3	6,0	5,6	2,6	5,8	7,7	6,8	5,4	4,5
EFTA																												
NO	1,8	2,6	1,7	2,0	3,5	4,4	1,9	4,5	2,3	2,4	2,0	1,6	7,8	26,6	8,0	17,0	5,4	8,9	5,0	5,6	1,8	-3,8	-3,3	-1,3	11,8	12,1	5,0	8,0
CH	2,4	1,5	1,3	1,0	1,2	0,8	1,0	1,4	0,5	0,2	0,3	0,9	4,5	1,1	0,2	3,2	3,1	1,4	2,5	:	6,2	3,9	-0,2	:	8,7	4,0	2,4	5,2
HAUPTWIRTSCHAFTSPARTNER																												
US	3,8	3,8	3,6	3,6	3,5	3,8	3,5	3,9	2,3	1,9	1,7	1,5	7,8	8,3	8,1	7,2	4,6	4,6	4,3	3,5	9,0	6,1	6,7	7,7	11,8	10,6	9,4	5,7
JP	2,4	0,9	1,0	2,2	1,8	0,3	0,9	1,5	2,5	3,0	2,3	1,9	1,4	-1,5	-0,3	3,5	1,6	0,5	1,0	2,3	14,7	10,8	5,2	5,1	10,0	10,4	7,2	6,7

: Daten nicht verfügbar.

T4 BIP UND VERWENDUNGSKOMPONENTEN
EUROZONE, EU-25, EU-15, EU-MITGLIEDSTAATEN UND HAUPTWIRTSCHAFTSPARTNER
Niveaus Zweites Quartal 2005, in Millionen Euro, saisonbereinigt, in jeweiligen Preisen

	BIP	Private Konsumausgaben	Konsumausgaben des Staates	Bruttoanlageinvestitionen	Vorratsveränderungen ⁽¹⁾	Binnennachfrage	Exporte	Importe	Außenbeitrag
Eurozone	1 951 936,3	1 118 578,6	397 550,3	396 827,6	12 556,4	1 925 512,9	729 719,1	703 295,7	26 423,4
EU-25	2 652 249,6	1 545 279,9	552 847,7	521 063,8	14 428,8	2 633 620,3	976 362,8	957 733,6	18 629,3
EU-15	2 517 223,7	1 466 757,5	526 170,0	491 360,8	12 905,1	2 497 193,4	902 171,0	882 140,7	20 030,3
EU-MITGLIEDSTAATEN									
BE	72 492,2	39 632,4	16 666,3	14 160,8	963,0	71 422,6	62 233,7	61 164,1	1 069,6
CZ	23 908,3	11 706,3	5 388,1	6 541,9	246,0	23 517,1	17 048,1	16 656,9	391,2
DK	51 334,4	25 163,5	13 545,0	9 955,7	41,6	48 719,6	25 283,8	22 669,1	2 614,7
DE	557 990,0	329 630,0	103 980,0	94 490,0	1 690,0	529 790,0	220 050,0	191 850,0	28 200,0
EE	2 558,7	:	:	:	:	2 662,5	2 098,0	2 201,7	- 103,7
EL	44 163,0	:	:	:	:	46 510,0	9 125,0	11 472,0	- 2 347,0
ES	223 743,0	129 301,0	40 185,0	65 387,0	929,0	235 802,0	56 145,0	68 204,0	- 12 059,0
FR	420 959,2	236 847,9	101 329,6	81 964,9	4 286,8	424 429,2	109 155,5	112 625,5	- 3 470,0
IE	39 311,4	:	7 359,4	:	:	33 852,0	31 206,3	25 747,0	5 459,3
IT	344 851,9	208 624,6	66 141,3	67 281,3	2 531,5	344 578,7	94 397,6	94 124,4	273,2
CY	3 328,0	2 054,0	611,5	598,6	141,0	3 405,0	1 560,8	1 637,8	- 77,0
LV	3 109,7	:	:	:	:	:	:	:	:
LT	5 036,2	3 247,9	843,8	1 096,5	107,4	5 319,2	2 837,7	3 120,7	- 283,0
LU	:	:	:	:	:	:	:	:	:
HU	21 152,9	11 835,2	5 052,2	4 974,5	- 806,4	21 399,3	14 565,4	14 811,7	- 246,3
MT	1 126,4	:	:	:	:	1 196,8	772,9	843,3	- 70,4
NL	124 521,0	60 500,0	29 785,0	24 107,0	113,0	114 505,0	87 005,0	76 989,0	10 016,0
AT	61 341,8	33 875,8	10 872,2	12 455,0	432,9	58 652,0	31 210,8	28 521,1	2 689,8
PL	:	:	:	:	:	:	:	:	:
PT	36 191,5	23 653,3	7 624,2	7 758,3	152,5	39 188,3	10 371,3	13 368,1	- 2 996,8
SI	6 736,1	3 649,5	1 355,7	1 705,0	- 15,9	6 681,2	4 275,2	4 220,3	54,9
SK	9 087,8	5 203,5	1 756,7	2 301,3	248,8	9 784,9	6 836,2	7 533,4	- 697,1
FI	37 964,0	20 152,0	8 769,0	7 057,0	- 284,0	36 704,0	14 497,0	13 237,0	1 260,0
SE	:	:	:	:	:	:	:	:	:
UK	444 081,6	289 598,6	95 325,4	73 297,9	- 112,0	458 491,5	114 720,9	129 130,8	- 14 409,9
EFTA									
NO	57 517,2	24 387,0	12 069,1	10 718,2	1 363,2	48 537,7	25 459,4	16 479,9	8 979,5
CH	73 353,3	44 926,2	8 817,7	15 754,6	- 1 465,3	:	:	30 226,4	:
HAUPTWIRTSCHAFTSPARTNER									
US	2 457 122,4	1 722 447,2	384 806,3	487 851,4	- 833,7	2 594 290,9	257 483,7	394 652,2	- 137 168,5
JP	942 874,4	532 978,1	166 391,6	227 204,1	4 111,1	930 684,9	127 889,9	115 700,4	12 189,5

: Daten nicht verfügbar.

⁽¹⁾ Die Vorratsveränderungen enthalten auch den Nettozugang an Wertsachen.

T5

BRUTTOINVESTITIONEN NACH GÜTERGRUPPEN
EUROZONE, EU-25, EU-15, EU-MITGLIEDSTAATEN UND HAUPTWIRTSCHAFTSPARTNERt/t-1
Prozentuale Veränderung gegenüber dem Vorquartal - saisonbereinigt - in konstanten Preisen (1995)

	Bruttoinvestitionen ⁽¹⁾				Nutztiere und Nutzpflanzungen				Maschinen und Geräte				Fahrzeuge				Wohnbauten				Nichtwohnbauten				Immaterielle Anlagen und sonstige Ausrüstungen				Bruttoanlageinvestitionen				Vorratsveränderungen ⁽²⁾			
	2004		2005		2004		2005		2004		2005		2004		2005		2004		2005		2004		2005		2004		2005		2004		2005					
	Q3	Q4	Q1	Q2	Q3	Q4	Q1	Q2	Q3	Q4	Q1	Q2	Q3	Q4	Q1	Q2	Q3	Q4	Q1	Q2	Q3	Q4	Q1	Q2	Q3	Q4	Q1	Q2	Q3	Q4	Q1	Q2				
Eurozone	2,3	0,4	-0,5	1,3	7,5	2,3	1,0	26,2	2,0	-1,1	1,7	0,8	0,2	2,0	-1,5	-3,4	-0,7	0,4	-1,1	1,3	-0,1	0,4	-0,9	1,1	0,5	2,1	0,0	0,0	0,5	0,3	-0,2	0,5	0,1	0,1	0,0	0,2
EU-25	2,4	0,3	-0,6	0,7	6,8	-7,1	14,4	6,6	1,8	-0,3	1,2	1,0	0,2	0,6	-0,8	-3,7	-0,6	0,5	-0,8	1,4	0,6	0,4	-0,3	1,3	0,2	2,7	-0,7	0,4	0,6	0,5	0,0	0,6	0,4	0,4	0,2	0,2
EU-15	2,4	0,4	-0,5	0,7	6,9	3,7	5,8	17,5	1,8	-0,4	1,2	1,0	0,1	1,0	-1,3	-3,1	-0,4	0,4	-0,9	1,0	0,3	0,2	-0,4	1,2	0,1	3,0	-0,8	0,6	0,5	0,5	-0,2	0,6	0,3	0,3	0,2	0,2
EU MITGLIEDSTAATEN																																				
BE	6,7	-3,5	0,5	5,9	:	:	:	:	:	:	:	:	:	:	:	:	:	:	:	:	:	:	:	:	:	:	:	:	4,2	-2,5	3,3	3,4	0,8	0,5	0,0	0,5
CZ	0,1	-4,7	-0,3	0,9	:	:	:	:	:	:	:	:	:	:	:	:	:	:	:	:	:	:	:	:	:	:	:	:	1,3	0,8	-0,1	0,7	1,2	-0,7	-0,7	-0,6
DK	7,4	-2,2	-4,6	4,7	:	:	:	-13,8	7,4	13,4	-15,3	12,5	6,6	-13,8	-10,0	17,1	1,2	-1,2	1,4	-0,6	-0,6	-1,0	-1,3	2,0	-0,2	-0,3	-6,8	6,8	2,8	1,1	-6,7	7,3	1,2	0,6	0,8	0,4
DE	4,6	-1,1	-1,2	2,1	:	0,0	:	:	6,4	-4,1	3,5	:	-0,8	5,9	-3,1	:	-2,1	-0,2	-2,6	-0,8	-0,8	0,6	-4,2	0,7	0,8	1,5	-0,5	0,5	0,9	-0,4	-1,2	0,2	0,7	0,0	:	:
EE	-4,0	2,6	0,3	2,5	:	:	:	:	:	:	:	:	:	:	:	:	:	:	:	:	:	:	:	:	:	:	:	:	:	:	:	:	:	:	:	:
EL	2,8	3,4	0,5	-10,7	:	:	:	:	:	:	:	:	:	:	:	:	:	:	:	:	:	:	:	:	:	:	:	:	:	:	:	:	:	:	:	:
ES	1,6	3,3	1,1	1,5	0,0	0,8	-0,7	0,0	7,4	4,5	1,4	-1,9	9,5	0,6	-0,6	-1,4	-1,2	3,2	1,1	2,9	0,2	2,5	2,1	1,6	2,1	5,5	-1,2	2,1	1,7	3,3	0,9	1,4	1,2	1,1	0,8	1,2
FR	3,6	-0,2	0,8	1,2	0,0	0,1	0,2	0,2	-0,7	1,7	3,3	0,0	-0,5	3,2	1,8	-1,2	0,5	0,9	0,9	1,5	-0,4	0,2	1,3	0,1	0,2	1,7	0,3	-1,8	-0,2	1,2	1,5	-0,2	1,9	1,6	1,5	1,8
IE	-1,9	7,7	-3,1	:	:	:	:	:	:	:	:	:	:	:	:	:	:	:	:	:	:	:	:	:	:	:	:	:	:	:	:	:	:	:	:	:
IT	-2,9	3,1	-0,4	0,1	21,3	-2,3	-51,4	-31,3	-3,7	-2,2	-2,3	2,8	-5,3	-2,8	6,4	-6,1	1,0	-1,0	-0,8	2,9	1,1	-0,2	-2,1	3,4	-1,1	0,2	-0,3	-0,8	-1,5	-1,3	-0,8	1,5	-0,1	0,9	0,9	0,6
CY	-8,1	31,5	-20,7	4,6	-4,9	-36,4	-68,8	246,5	-3,7	24,3	-6,8	-6,0	2,4	-4,7	-12,8	-1,4	1,0	2,8	6,1	3,4	0,9	-1,0	-5,6	-2,2	-2,7	-0,6	4,7	-0,3	-0,4	7,7	-2,8	-1,5	1,3	6,0	1,2	2,4
LV	1,9	3,6	2,3	:	:	:	:	:	:	:	:	:	:	:	:	:	:	:	:	:	:	:	:	:	:	:	:	:	:	:	:	:	:	:	:	:
LT	1,1	-2,4	5,8	3,5	0,0	-0,1	0,8	-0,8	1,3	2,1	0,9	0,9	28,4	-32,8	16,5	-3,6	-2,8	3,0	-12,4	-0,5	5,6	-3,1	6,1	5,2	10,5	-4,5	3,1	4,6	5,7	-4,5	3,1	2,3	12,6	13,3	15,1	15,5
LU	:	:	:	:	:	:	:	:	:	:	:	:	:	:	:	:	:	:	:	:	:	:	:	:	:	:	:	:	:	:	:	:	:	:	:	:
HU	-3,6	-7,9	6,7	-10,0	:	:	:	:	:	:	:	:	:	:	:	:	:	:	:	:	:	:	:	:	:	:	:	:	4,4	-4,8	12,7	-1,4	-2,1	-2,5	-6,4	-6,9
MT	3,7	17,6	12,5	-10,2	:	:	:	:	:	:	:	:	:	:	:	:	:	:	:	:	:	:	:	:	:	:	:	:	:	:	:	:	:	:	:	:
NL	1,7	3,6	-3,1	-0,3	:	:	:	:	-1,7	-1,1	-3,5	1,0	3,1	5,8	-5,7	-8,8	0,9	2,0	1,1	5,8	-0,3	0,3	-1,4	2,3	0,2	1,4	3,8	-1,0	0,6	1,5	-1,3	1,8	0,4	0,4	0,3	0,0
AT	1,0	0,4	-0,3	-0,1	-3,8	-5,4	-7,3	-5,0	0,7	0,5	-0,4	0,1	-3,8	-4,0	-4,5	-2,8	-0,6	-1,2	-1,2	0,2	1,9	0,9	-0,3	-0,1	0,9	-1,3	-0,8	1,3	1,1	0,2	-1,2	-0,9	:	:	:	:
PL	3,1	2,6	-2,5	-1,4	:	:	:	:	:	:	:	:	:	:	:	:	:	:	:	:	:	:	:	:	:	:	:	:	1,9	2,3	-1,6	2,0	0,0	0,0	0,0	:
PT	-0,3	-1,8	-0,6	-1,8	0,3	0,5	1,1	0,7	0,5	1,1	-1,0	-0,4	-1,0	4,8	-8,5	2,2	:	:	:	:	:	:	:	:	-0,5	-3,1	0,0	1,9	-1,0	-1,5	-0,6	0,3	1,3	1,2	1,2	0,6
SI	-1,4	-2,0	-2,4	-1,5	:	:	:	:	:	:	:	:	:	:	:	:	:	:	:	:	:	:	:	:	:	:	:	:	0,8	0,8	0,1	1,5	2,5	1,6	1,4	0,0
SK	7,7	-1,5	4,3	5,1	0,4	-1,9	2,3	-4,9	3,4	1,3	2,5	3,0	2,6	1,0	1,6	2,3	-3,0	5,9	0,2	1,7	-1,6	3,0	-1,8	0,5	-1,6	-7,7	7,0	-7,8	2,2	0,6	3,5	2,8	2,7	3,1	2,8	3,5
FI	5,3	-6,0	12,2	-18,2	0,0	0,0	-6,3	6,7	-1,2	-1,3	-6,3	-8,2	-2,6	3,4	-5,6	9,8	-0,1	0,5	-1,2	0,3	0,3	0,8	0,4	0,9	0,3	0,0	0,5	0,3	-0,3	0,3	-2,0	-0,8	0,0	-0,8	-1,2	-2,0
SE	:	:	:	:	2,9	1,5	2,0	6,1	4,2	4,7	3,3	4,7	0,7	-6,9	13,2	-15,4	4,2	3,4	4,1	5,8	-0,7	0,3	-0,8	-1,3	1,9	2,2	-1,6	1,1	2,3	2,3	1,7	2,2	-1,0	-1,7	:	:
UK	0,8	1,5	0,1	-2,4	7,2	-0,6	-8,0	-14,0	0,2	1,7	0,3	1,6	-2,1	-4,6	2,0	-1,1	0,4	0,7	-1,3	-0,2	2,4	-1,0	1,7	1,1	-2,1	7,7	-4,8	3,4	0,5	0,8	0,0	1,0	1,7	2,2	2,2	0,1
EFTA																																				
NO	1,4	9,1	-1,8	3,5	:	:	:	:	5,2	-4,3	0,3	-0,9	58,0	38,3	-13,7	16,9	:	:	:	:	:	:	:	:	-24,7	60,3	42,3	0,0	5,3	10,5	-9,3	10,9	2,5	2,0	5,8	2,6
CH	4,7	:	:	:	:	:	:	:	:	:	:	:	:	:	:	:	:	:	:	:	:	:	:	:	:	:	:	:	0,8	-1,1	-0,1	3,7	-1,2	-1,7	-1,5	:
HAUPTWIRTSCHAFTSPARTNER																																				
US	:	:	:	:	:	:	:	:	:	:	:	:	:	:	:	:	:	:	:	:	:	:	:	:	:	:	:	:	1,5	1,7	1,3	2,5	1,4	1,4	1,4	0,8
JP	-1,2	:	:	:	:	:	:	:	:	:	:	:	:	:	:	:	:	:	:	:	:	:	:	:	:	:	:	:	-0,1	0,3	1,6	1,6	0,1	0,2	0,5	0,3

⁽¹⁾ Die Bruttoinvestitionen setzen sich zusammen aus den Bruttoanlageinvestitionen, den Vorratsveränderungen und dem Nettozugang an Wertsachen.⁽²⁾ Prozent des BIP. Enthält den Nettozugang an Wertsachen.

: Daten nicht verfügbar oder nicht berechenbar.

T6

BRUTTOINVESTITIONEN NACH GÜTERGRUPPEN
EUROZONE, EU-25, EU-15, EU-MITGLIEDSTAATEN UND HAUPTWIRTSCHAFTSPARTNERt/t-4
Prozentuale Veränderung gegenüber dem gleichen Quartal des Vorjahres - saisonbereinigt - in konstanten Preisen (1995)

	Bruttoinvestitionen ⁽¹⁾				Nutztiere und Nutzpflanzungen				Maschinen und Geräte				Fahrzeuge				Wohnbauten				Nichtwohnbauten				Immaterielle Anlagen und sonstige Ausrüstungen				Bruttoanlage- investitionen			
	2004		2005		2004		2005		2004		2005		2004		2005		2004		2005		2004		2005		2004		2005					
	Q3	Q4	Q1	Q2	Q3	Q4	Q1	Q2	Q3	Q4	Q1	Q2	Q3	Q4	Q1	Q2	Q3	Q4	Q1	Q2	Q3	Q4	Q1	Q2	Q3	Q4	Q1	Q2				
EURO-ZONE	6,9	3,3	3,4	3,4	20,8	41,1	13,9	40,3	3,1	0,3	2,7	3,3	5,4	8,7	3,9	-2,7	1,6	0,8	-1,4	-0,1	-2,5	-1,8	-2,0	0,4	2,4	2,7	2,7	2,6	1,5	1,1	0,7	1,1
EU-25	7,0	3,3	3,5	2,7	9,7	19,6	9,4	21,0	4,1	1,7	2,9	3,7	5,0	5,7	3,9	-3,7	2,4	1,7	-0,6	0,5	0,3	-0,3	0,4	2,0	2,8	4,2	2,5	2,5	2,7	1,9	1,5	1,7
EU-15	6,8	3,1	3,6	2,9	18,7	47,2	22,9	37,6	3,8	1,3	2,7	3,5	4,8	6,1	3,7	-3,3	2,4	1,7	-0,6	0,1	-0,4	-0,9	-0,3	1,3	2,9	4,4	2,8	2,9	2,5	1,7	1,3	1,5
EU MITGLIEDSTAATEN																																
BE	8,5	0,9	2,1	9,5	:	:	:	:	:	:	:	:	:	:	:	:	:	:	:	:	:	:	:	:	:	:	:	:	4,1	3,1	3,1	8,7
CZ	8,1	0,8	-0,1	-4,1	:	:	:	:	:	:	:	:	:	:	:	:	:	:	:	:	:	:	:	:	:	:	:	:	7,6	7,0	3,4	2,8
DK	11,8	6,3	1,2	4,8	:	:	-32,6	:	10,4	26,2	8,0	16,0	11,4	-19,8	-1,5	-3,2	13,8	7,1	6,0	0,8	-4,1	-7,6	-6,1	-0,9	1,9	6,4	-3,4	-0,9	6,4	4,6	1,9	4,1
DE	9,8	0,6	1,2	4,4	0,0	0,0	:	:	6,8	-0,8	4,7	:	0,0	12,7	11,4	:	-4,4	-5,2	-6,2	-5,6	-5,4	-5,1	-6,7	-3,7	1,7	1,5	2,2	2,4	-0,7	-1,7	-1,0	-0,5
EE	7,4	8,5	7,9	1,2	:	:	:	:	:	:	:	:	:	:	:	:	:	:	:	:	:	:	:	:	:	:	:	:	:	:	:	:
EL	3,7	6,7	-1,0	-4,5	:	:	:	:	:	:	:	:	:	:	:	:	:	:	:	:	:	:	:	:	:	:	:	:	:	:	:	:
ES	5,0	5,9	6,9	7,6	0,0	0,0	0,0	0,0	6,1	10,6	11,0	11,7	8,1	5,0	8,2	8,0	6,2	4,6	5,9	6,0	4,4	5,9	6,2	6,6	3,6	6,0	7,3	8,7	5,2	6,1	7,0	7,5
FR	9,5	7,9	8,8	5,6	-0,2	-0,3	0,1	0,4	1,7	1,6	5,4	4,3	-1,0	5,5	6,2	3,3	3,3	3,7	4,3	3,8	-0,5	-0,9	1,1	1,1	2,7	1,4	2,9	0,3	1,4	1,6	3,5	2,4
IE	10,1	-3,4	11,0	:	:	:	:	:	:	:	:	:	:	:	:	:	:	:	:	:	:	:	:	:	:	:	:	:	:	:	:	:
IT	1,9	1,5	0,0	-0,2	:	:	11,4	-60,4	2,5	0,1	-7,5	-5,4	-6,7	-5,9	-1,7	-8,0	4,6	2,9	-0,3	2,1	5,0	3,9	-0,3	2,1	-0,4	0,1	-2,0	-1,9	2,2	0,9	-3,2	-2,2
CY	21,7	45,3	18,5	0,3	39,8	-81,7	-89,2	-34,5	12,2	33,7	16,8	4,9	21,6	10,0	-8,7	-16,0	-2,6	-0,2	9,1	13,9	6,8	5,4	-3,2	-7,7	-16,0	-14,4	-3,5	1,0	5,9	11,4	6,4	2,7
LV	18,4	16,0	12,8	:	:	:	:	:	:	:	:	:	:	:	:	:	:	:	:	:	:	:	:	:	:	:	:	:	:	:	:	:
LT	24,3	19,9	6,7	8,1	-0,8	-0,9	1,7	-0,1	20,6	16,6	11,2	5,3	85,3	21,6	30,2	-3,1	79,9	86,9	51,0	-12,8	-5,4	-15,2	-2,1	14,2	-5,6	-6,5	-8,4	13,8	15,6	4,3	8,4	6,3
LU	:	:	:	:	:	:	:	:	:	:	:	:	:	:	:	:	:	:	:	:	:	:	:	:	:	:	:	:	:	:	:	:
HU	1,7	1,0	-0,1	-14,7	:	:	:	:	:	:	:	:	:	:	:	:	:	:	:	:	:	:	:	:	:	:	:	:	9,6	-0,5	7,1	10,4
MT	13,1	51,8	81,5	23,2	:	:	:	:	:	:	:	:	:	:	:	:	:	:	:	:	:	:	:	:	:	:	:	:	:	:	:	:
NL	3,2	5,5	-2,3	1,9	:	:	:	:	3,8	-6,1	6,1	-5,4	7,7	6,8	-5,5	-6,3	4,0	8,7	-2,3	10,2	-6,5	-2,2	-5,9	0,9	7,7	11,1	3,7	4,4	1,9	2,7	-1,6	2,6
AT	1,9	2,3	1,8	1,1	-6,3	-12,1	-17,7	-19,9	2,9	1,4	0,5	0,9	-10,4	-15,2	-16,0	-14,2	-0,2	-1,9	-3,5	-2,8	2,1	3,5	3,6	2,5	9,4	5,9	1,9	0,1	1,5	1,4	0,5	-0,8
PL	15,0	15,5	4,7	1,8	:	:	:	:	:	:	:	:	:	:	:	:	:	:	:	:	:	:	:	:	:	:	:	:	5,6	7,8	4,3	4,7
PT	1,6	1,4	-1,3	-4,5	-2,6	-0,3	1,5	2,6	2,4	2,2	0,1	0,2	4,3	10,9	1,4	-2,9	:	:	:	:	:	:	:	:	0,2	0,4	-0,3	-1,6	0,5	0,3	-1,6	-2,8
SI	7,7	5,1	-0,9	-7,1	:	:	:	:	:	:	:	:	:	:	:	:	:	:	:	:	:	:	:	:	:	:	:	:	6,0	4,8	2,7	3,3
SK	18,2	20,0	16,2	16,4	-17,3	-17,2	-5,4	-4,2	13,9	12,1	11,1	10,6	8,1	6,0	6,5	7,7	-12,8	-3,7	1,5	4,6	-14,2	-2,6	-2,6	0,0	-6,5	-15,6	-5,1	-10,4	4,2	3,3	6,8	9,3
FI	11,1	9,6	11,7	-9,2	6,7	6,7	0,0	0,0	4,0	6,3	-2,8	-16,1	15,5	14,9	-11,3	4,4	5,7	3,8	0,1	-0,5	2,2	3,1	1,9	2,4	0,1	0,0	0,8	1,0	4,1	4,4	-0,7	-2,8
SE	:	:	:	:	0,0	0,0	3,0	13,0	8,7	14,2	15,7	18,0	20,2	3,2	15,2	-10,2	17,7	17,8	16,5	18,7	-1,5	0,9	-0,4	-2,5	7,6	9,6	4,8	3,6	7,5	9,6	9,2	8,7
UK	4,5	1,9	4,0	-0,1	35,5	30,4	8,7	-15,7	6,3	3,1	1,1	3,8	-0,7	-7,2	0,1	-5,8	6,8	6,8	2,6	-0,3	10,4	3,4	7,7	4,3	7,4	13,7	1,6	3,8	7,2	4,1	3,3	2,2
EFTA																																
NO	12,2	29,9	17,8	12,4	:	:	:	:	16,0	5,9	2,2	0,1	18,4	227,2	34,0	120,6	:	:	:	:	:	:	:	:	-42,5	104,4	86,0	71,6	7,8	26,6	8,0	17,0
CH	6,3	:	:	:	:	:	:	:	:	:	:	:	:	:	:	:	:	:	:	:	:	:	:	:	:	:	:	:	4,5	1,1	0,2	3,2
HAUPTWIRTSCHAFTSPARTNER																																
US	:	:	:	:	:	:	:	:	:	:	:	:	:	:	:	:	:	:	:	:	:	:	:	:	:	:	:	:	7,8	8,3	8,1	7,2
JP	2,4	:	:	:	:	:	:	:	:	:	:	:	:	:	:	:	:	:	:	:	:	:	:	:	:	:	:	:	1,4	-1,5	-0,3	3,5

⁽¹⁾ Die Bruttoinvestitionen setzen sich zusammen aus den Bruttoanlageinvestitionen, den Vorratsveränderungen und dem Nettozugang an Wertsachen.

: Daten nicht verfügbar oder nicht berechenbar.

Weitere Informationsquellen:

Datenbanken

[EUROSTAT Webseite/Volkswirtschaftliche Gesamtrechnungen \(einschließlich BIP\)/Vierteljährliche Volkswirtschaftliche Gesamtrechnungen/BIP und Hauptkomponenten/BIP und Hauptkomponenten - Jeweilige Preise](#)

[EUROSTAT Webseite/Volkswirtschaftliche Gesamtrechnungen \(einschließlich BIP\)/Vierteljährliche Volkswirtschaftliche Gesamtrechnungen/BIP und Hauptkomponenten/BIP und Hauptkomponenten - Konstante Preise](#)

Journalisten können den Media Support Service kontaktieren:

BECH Gebäude Büro A4/017
L - 2920 Luxembourg

Tel. (352) 4301 33408
Fax (352) 4301 35349

E-mail: eurostat-mediasupport@cec.eu.int

European Statistical Data Support:

Eurostat hat zusammen mit den anderen Mitgliedern des „Europäischen Statistischen Systems“ ein Netz von Unterstützungszentren eingerichtet; diese Unterstützungszentren gibt es in fast allen Mitgliedstaaten der EU und in einigen EFTA-Ländern.

Sie sollen die Internetnutzer europäischer statistischer Daten beraten und unterstützen.

Ausführliche Informationen über dieses Unterstützungsnetz finden Sie auf unserer Webseite: www.europa.eu.int/comm/eurostat/

Ein Verzeichnis unserer Verkaufsstellen in der ganzen Welt erhalten Sie beim:

Amt für amtliche Veröffentlichungen der Europäischen Gemeinschaften

2, rue Mercier

L - 2985 Luxembourg

URL: <http://publications.eu.int>

E-mail: info-info-opoce@cec.eu.int
