

# Harmonisierte Verbraucherpreisindizes

## August 2005

Statistik

kurz gefasst

WIRTSCHAFT UND  
FINANZEN

31/2005

Preise

Autor

Lene MEJER

Inhalt

Indexpunkte.....	2
Veränderungsraten.....	4
EWR Indexpunkte und Veränderungsraten.....	6
COICOP/HVPI Hauptgruppen...	7

Die jährliche Inflationsrate der **Eurozone\***, gemessen anhand des Verbraucherpreisindex der Europäischen Währungsunion (VPI-EWU), lag im August 2005 bei 2,2% und blieb somit gegenüber Juli 2005 unverändert. Ein Jahr zuvor hatte sie bei 2,3% gelegen.

Die jährliche Inflationsrate der **EU**, gemessen anhand des Europäischen Verbraucherpreisindex (EVPI)\*\*, stieg von 2,1% im Juli 2005 auf 2,2% im August 2005. Ein Jahr zuvor hatte sie bei 2,1% gelegen.

Die jährliche Inflationsrate des **EWR**, gemessen anhand des Verbraucherpreisindex des Europäischen Wirtschaftsraums (EWRVPI), lag im August 2005 bei 2,2%.

Die EU-Mitgliedstaaten mit den höchsten Inflationsraten waren im Juli 2005 **Lettland** (6,3%), **Luxemburg** (4,3%), **Estland** (4,2%) und **Griechenland** (3,6%) und die mit den niedrigsten **Finnland** und **Schweden** (jeweils 1,0%), die **Tschechische Republik** (1,4%) und **Zypern** (1,5%).

Die jährliche Inflationsrate in den **USA\*\*\*** ist von 3,2% im Juli 2005 auf 3,6% im August gestiegen. Für **Japan\*\*\*** lagen zum Zeitpunkt der Veröffentlichung keine Daten für August vor.

Die folgende Graphik zeigt die jährlichen Inflationsraten für die **Eurozone**, die **EU** sowie die letzten verfügbaren Raten für die **USA\*\*\*** und für **Japan\*\*\***.

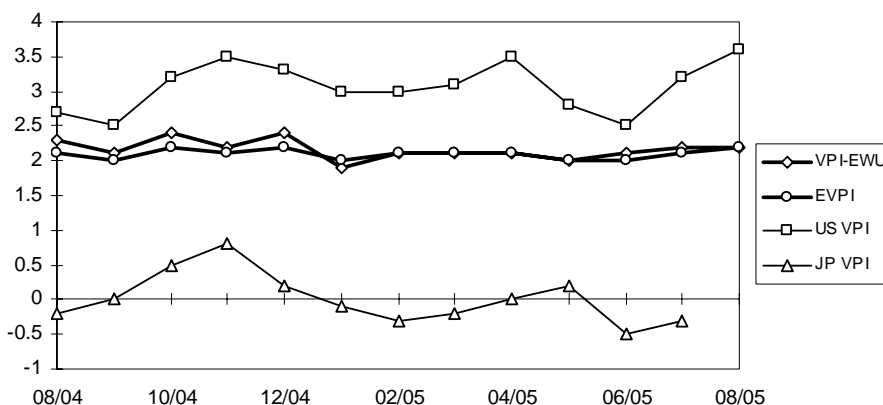
Methodologische Anmerkungen sind über die Eurostat-Internetadresse unter Publikationen/Methoden und Nomenklaturen/Harmonisierte Verbraucherpreisindizes – [Ein kurzer Leitfaden für Datennutzer](#) (Veröffentlichungsdatum: 17/05/2004) verfügbar.

\* Die Eurozone besteht aus: Belgien, Deutschland, Griechenland, Spanien, Frankreich, Irland, Italien, Luxemburg, den Niederlanden, Österreich, Portugal und Finnland.

\*\* Der EVPI (EVPI = „Europäischer Verbraucherpreisindex“ nach der Verordnung des Rates (EG) Nr. 2494/95 vom 23. Oktober 1995) ist das offizielle Aggregat der EU. Er erfasst 15 Mitgliedstaaten bis April 2004 und 25 Mitgliedstaaten ab Mai 2004. Die zehn neuen Mitgliedstaaten werden ab Mai 2004 anhand einer Kettenindexformel in den EVPI integriert.

\*\*\* Für die USA und Japan werden die nationalen VPis ausgewiesen, die nicht direkt mit den HVPIs vergleichbar sind.

Jährliche Veränderungsrate (%)



Manuskript abgeschlossen: 21.09.2005

Datenextraktion am: 16.09.2005

ISSN 1024-431X

Katalognummer: KS-NJ-05-031-DE-N

© Europäische Gemeinschaften, 2005

TABELLE I  
HARMONISIERTER VERBRAUCHERPREISINDEX  
INDEXZAHLEN 1996 = 100

	Euro- zone	EVPI	BE	CZ	DK	DE	EE	EL	ES	FR	IE	IT	CY
<b>Jahresdurchschnittsindex</b>													
<b>2002</b>	110.9	110.8	110.7	133.0	113.4	107.6	139.4	124.8	116.8	108.3	121.5	113.8	117.5
<b>2003</b>	113.2	113.0	112.3	132.9	115.6	108.8	141.4	129.0	120.5	110.7	126.3	117.0	122.2
<b>2004</b>	115.7	115.3	114.4	136.3	116.7	110.7	145.6	133.0	124.1	113.3	129.2	119.7	124.5
<b>Monatlicher Index - 2003</b>													
<b>Jan</b>	111.9	111.7	110.0	132.6	114.5	108.2	141.1	126.4	118.5	109.3	123.9	115.2	119.5
<b>Feb</b>	112.4	112.2	112.3	132.8	115.3	108.8	141.5	126.1	118.7	110.1	125.1	114.7	119.7
<b>Mär</b>	113.1	112.8	112.6	132.8	116.2	109.0	141.8	129.3	119.6	110.6	126.0	116.1	122.4
<b>Apr</b>	113.2	113.0	112.4	133.0	116.2	108.7	141.6	129.6	120.6	110.4	126.6	117.0	123.3
<b>Mai</b>	113.1	112.9	112.0	133.0	115.9	108.4	141.3	130.2	120.5	110.3	126.4	117.2	123.0
<b>Jun</b>	113.2	112.9	112.4	133.1	115.9	108.6	140.8	130.0	120.6	110.5	126.5	117.3	122.4
<b>Jul</b>	113.1	112.8	111.1	133.0	115.2	108.9	141.0	127.3	119.9	110.4	126.0	117.2	120.2
<b>Aug</b>	113.3	113.1	113.0	132.9	115.1	109.0	141.0	127.3	120.5	110.7	126.8	116.8	120.9
<b>Sep</b>	113.7	113.5	113.2	132.4	116.0	108.8	141.4	129.9	120.8	111.2	127.0	117.7	123.4
<b>Okt</b>	113.8	113.6	112.8	132.6	115.7	108.7	141.7	130.4	121.6	111.4	127.0	118.1	124.4
<b>Nov</b>	113.9	113.6	113.0	133.0	115.9	108.5	141.6	130.6	122.0	111.5	127.0	118.4	124.2
<b>Dez</b>	114.2	113.9	113.0	133.2	115.7	109.5	141.4	131.4	122.2	111.6	127.5	118.4	122.9
<b>Monatlicher Index - 2004</b>													
<b>Jan</b>	114.0	113.7	111.5	135.3	115.6	109.5	142.0	130.3	121.2	111.7	126.7	117.7	121.4
<b>Feb</b>	114.2	113.9	113.6	135.4	116.1	109.7	142.3	129.4	121.3	112.2	127.8	117.5	121.4
<b>Mär</b>	115.0	114.6	113.7	135.6	116.7	110.2	142.8	133.1	122.2	112.7	128.3	118.8	122.5
<b>Apr</b>	115.5	115.0	114.3	135.7	116.8	110.5	143.7	133.6	123.9	113.0	128.7	119.7	123.4
<b>Mai</b>	115.9	115.5	114.7	136.5	117.2	110.7	146.5	134.2	124.6	113.4	129.0	119.9	124.5
<b>Jun</b>	115.9	115.5	114.6	136.7	116.9	110.7	147.0	133.9	124.8	113.5	129.7	120.1	125.3
<b>Jul</b>	115.7	115.3	113.4	137.1	116.5	111.1	146.6	131.3	123.9	113.3	129.2	119.8	123.7
<b>Aug</b>	115.9	115.5	115.3	137.1	116.1	111.3	146.5	130.9	124.5	113.5	130.0	119.6	124.3
<b>Sep</b>	116.1	115.7	115.2	136.1	117.0	110.9	146.8	133.7	124.7	113.6	130.1	120.2	125.6
<b>Okt</b>	116.5	116.1	115.8	136.7	117.5	111.1	147.3	134.7	126.0	114.0	130.2	120.6	126.9
<b>Nov</b>	116.4	116.0	115.6	136.5	117.1	110.7	147.9	134.8	126.3	114.0	130.5	120.8	127.4
<b>Dez</b>	116.9	116.5	115.2	136.5	116.8	111.9	148.2	135.5	126.2	114.2	130.6	121.2	127.7
<b>Monatlicher Index - 2005</b>													
<b>Jan</b>	116.2	115.9	113.7	137.3	116.5	111.3	147.9	135.8	125.0	113.5	129.3	120.0	124.8
<b>Feb</b>	116.6	116.3	116.2	137.3	117.3	111.7	148.8	133.5	125.3	114.3	130.4	119.9	124.3
<b>Mär</b>	117.4	117.0	116.9	137.2	118.2	112.1	149.7	136.9	126.4	115.1	130.7	121.3	125.4
<b>Apr</b>	117.9	117.5	117.1	137.6	118.8	112.1	150.4	138.0	128.2	115.3	131.5	122.3	126.8
<b>Mai</b>	118.2	117.8	117.3	137.7	118.7	112.5	150.7	138.5	128.4	115.3	131.8	122.7	127.1#
<b>Jun</b>	118.3	117.9	117.7	138.5	118.9	112.7	151.7	138.2	128.8	115.5	132.2	122.7	127.2
<b>Jul</b>	118.2	117.8	116.5	139.0	118.7	113.2	152.3	136.4	128.0	115.3	132.1	122.4	125.3
<b>Aug</b>	118.5\$	118.1\$	118.6	139.0	118.8	113.4	152.7	135.6	128.6	115.8	132.7	122.2	126.2
<b>Sep</b>													
<b>Okt</b>													
<b>Nov</b>													
<b>Dez</b>													

\* geschätzt \$ vorläufig # revidiert : nicht verfügbar

TABELLE I  
HARMONISIERTER VERBRAUCHERPREISINDEX  
1996 = 100  
INDEXZAHLEN

LV	LT	LU	HU	MT	NL	AT	PL	PT	SI	SK	FI	SE	UK	
<b>Jahresdurchschnittsindex</b>														
123.5	118.1	112.1	187.8	119.5	118.2	108.8	162.8	118.4	157.7	155.5	112.0	109.7	108.3	<b>2002</b>
127.1	116.9	115.0	196.6	121.8	120.8	110.2	164.0	122.3	166.7	168.6	113.5	112.3	109.8	<b>2003</b>
135.0	118.2	118.7	209.9	125.1	122.5	112.3	169.9	125.3	172.8	181.0	113.7	113.4	111.2	<b>2004</b>
<b>Monatlicher Index - 2003</b>														
125.4	117.6	113.2	192.3	117.6	119.2	109.7	163.3	120.7	162.7	165.3	112.5	111.0	108.6	<b>Jan</b>
125.8	117.4	114.5	193.8	118.1	120.1	109.9	163.5	120.7	163.6	166.2	113.5	112.1	109.0	<b>Feb</b>
126.5	117.7	115.1	195.5	119.0	121.2	110.2	164.0	120.8	164.7	167.3	113.9	112.8	109.4	<b>Mär</b>
126.9	117.8	114.9	195.5	122.2	121.3	110.1	164.3	121.8	165.7	167.4	113.8	112.4	109.7	<b>Apr</b>
127.2	117.6	114.7	195.7	123.0	121.2	109.9	164.3	122.7	166.6	167.4	113.7	112.3	109.7	<b>Mai</b>
128.0	117.7	114.7	196.4	123.2	120.6	109.9	164.1	122.7	167.4	167.9	113.6	112.1	109.6	<b>Jun</b>
127.6	116.8	113.8	196.9	123.9	120.5	109.8	163.3	122.5	168.5	167.8	113.0	111.9	109.5	<b>Jul</b>
126.2	116.0	115.2	196.3	124.1	120.8	110.1	162.6	122.6	168.1	169.6	113.2	111.8	109.9	<b>Aug</b>
126.8	115.6	116.0	197.4	123.8	121.8	110.4	163.4	122.9	167.9	170.7	113.8	112.7	110.2	<b>Sep</b>
127.9	115.7	115.5	198.9	124.5	121.6	110.4	164.4	123.2	168.1	171.1	113.7	112.8	110.4	<b>Okt</b>
128.6	116.2	116.0	200.2	120.4	121.1	110.6	165.0	123.3	168.4	171.3	113.6	112.5	110.3	<b>Nov</b>
128.7	116.2	116.2	200.5	121.6	120.4	110.9	165.3	123.4	168.4	171.5	113.7	112.7	110.7	<b>Dez</b>
<b>Monatlicher Index - 2004</b>														
130.4	116.2	115.8	205.1	120.9	121.0	111.0	166.2	123.4	169.2	178.9	113.4	112.4	110.1	<b>Jan</b>
131.2	116.0	117.3	207.4	121.0	121.7	111.5	166.4	123.2	169.5	180.1	113.9	112.3	110.4	<b>Feb</b>
132.5	116.6	117.4	208.5	121.5	122.7	111.9	167.0	123.5	170.5	180.5	113.4	113.3	110.6	<b>Mär</b>
133.3	117.0	118.0	209.1	126.6	123.1	111.8	168.1	124.7	171.6	180.5	113.4	113.6	111.0	<b>Apr</b>
135.0	118.8	118.6	211.0	126.8	123.3	112.2	170.0	125.7	173.1	181.1	113.6	114.0	111.4	<b>Mai</b>
135.8	118.9	119.1	211.1	127.2	122.4	112.4	171.2	127.2	173.9	181.5	113.5	113.4	111.3	<b>Jun</b>
136.1	118.9	118.1	211.1	127.8	122.0	112.1	171.0	126.1	174.8	181.7	113.2	113.2	111.0	<b>Jul</b>
136.0	118.5	119.4	210.4	127.2	122.2	112.5	170.5	125.6	174.3	181.4	113.5	113.1	111.3	<b>Aug</b>
136.6	119.1	119.6	210.6	127.8	123.2	112.4	171.0	125.5	173.6	181.7	114.0	114.0	111.4	<b>Sep</b>
137.1	119.3	120.2	211.6	127.8	123.4	113.0	172.0	126.1	173.8	181.9	114.4	114.4	111.7	<b>Okt</b>
137.8	119.6	120.6	211.7	122.7	122.9	113.2	172.5	126.5	174.8	181.6	113.8	113.7	111.9	<b>Nov</b>
138.2	119.5	120.3	211.6	123.9	121.9	113.7	172.5	126.6	174.0	181.4	113.8	113.7	112.5	<b>Dez</b>
<b>Monatlicher Index - 2005</b>														
139.1	119.5	119.1	213.2	123.2	122.5	113.7	172.5	125.9	173.1	184.4	113.2	113.0	111.9	<b>Jan</b>
140.4	119.7	121.1	214.4	124.0	123.5	114.1	172.5	125.8	174.3	184.7	113.9	113.6	112.2	<b>Feb</b>
141.2	120.4	121.5	215.4	124.6	124.5	114.6	172.6	126.3	176.1	184.6	114.4	113.9	112.7	<b>Mär</b>
142.7	120.8	122.4	217.0	129.1	124.7	114.4	173.3	127.2	176.2	185.0	114.7	114.1	113.1	<b>Apr</b>
143.8	121.1	123.0	218.3	129.9	124.6	114.4	173.8	127.9	176.8	185.2	114.3	114.2	113.5	<b>Mai</b>
144.7	121.3	122.9	218.9	129.9	124.2	114.7	173.6	128.0	176.9	186.0	114.6	114.3	113.5	<b>Jun</b>
144.7	121.1	122.8	218.7	130.0	123.8	114.4	173.5	128.5	178.3	185.4	114.2	114.0	113.6	<b>Jul</b>
144.5	121.2	124.5	217.7	130.4	124.2\$	114.6\$	173.6	128.7	177.4	185.2	114.6	114.2	114.0	<b>Aug</b>
														<b>Sep</b>
														<b>Okt</b>
														<b>Nov</b>
														<b>Dez</b>

\* geschätzt    \$ vorläufig    # revidiert    : nicht verfügbar

TABELLE II

## HARMONISIERTER VERBRAUCHERPREISINDEX

VERÄNDERUNGSRATEN (%)

	Euro- zone	EVPI	BE	CZ	DK	DE	EE	EL	ES	FR	IE	IT	CY
<b>Jährliche Veränderungsrate des Jahresdurchschnitts</b>													
2002/12	2.3	2.1	1.6	1.4	2.4	1.3	3.6	3.9	3.6	1.9	4.7	2.6	2.8
2003/12	2.1	2.0	1.5	-0.1	2.0	1.0	1.4	3.4	3.1	2.2	4.0	2.8	4.0
2004/12	2.1	2.0	1.9	2.6	0.9	1.8	3.0	3.0	3.1	2.3	2.3	2.3	1.9
2005/8	2.1\$	2.1\$	2.4	1.8	1.4	1.8	4.1	3.3	3.3	2.0	2.2	2.1	2.2
<b>Jährliche Veränderungsrate - 2003</b>													
Jan	2.1	2.0	1.2	-0.7	2.6	0.9	2.5	3.3	3.8	1.9	4.7	2.9	4.5
Feb	2.4	2.3	1.6	-0.6	2.9	1.2	2.2	4.2	3.8	2.5	5.1	2.6	4.8
Mär	2.4	2.3	1.7	-0.6	2.8	1.2	2.2	3.9	3.7	2.6	4.9	2.9	6.3
Apr	2.1	2.0	1.4	-0.4	2.5	1.0	1.1	3.3	3.2	1.9	4.6	3.0	5.6
Mai	1.8	1.7	0.9	-0.3	2.1	0.6	0.7	3.5	2.7	1.8	3.9	2.9	4.9
Jun	1.9	1.8	1.5	0.0	2.0	0.9	0.4	3.6	2.8	1.9	3.8	2.9	3.7
Jul	1.9	1.8	1.4	-0.3	1.8	0.8	0.9	3.5	2.9	1.9	3.9	2.9	2.6
Aug	2.1	2.0	1.6	-0.2	1.5	1.1	1.4	3.3	3.1	2.0	3.9	2.7	2.4
Sep	2.2	2.0	1.7	0.0	1.7	1.1	1.5	3.3	3.0	2.3	3.8	3.0	3.3
Okt	2.0	1.9	1.4	0.5	1.1	1.1	1.2	3.2	2.7	2.3	3.3	2.8	3.7
Nov	2.2	2.0	1.8	0.9	1.4	1.3	1.2	3.2	2.9	2.5	3.3	2.8	3.8
Dez	2.0	1.8	1.7	1.0	1.2	1.1	1.2	3.1	2.7	2.4	2.9	2.5	2.2
<b>Jährliche Veränderungsrate - 2004</b>													
Jan	1.9	1.8	1.4	2.0	1.0	1.2	0.6	3.1	2.3	2.2	2.3	2.2	1.6
Feb	1.6	1.5	1.2	2.0	0.7	0.8	0.6	2.6	2.2	1.9	2.2	2.4	1.4
Mär	1.7	1.5	1.0	2.1	0.4	1.1	0.7	2.9	2.2	1.9	1.8	2.3	0.1
Apr	2.0	1.8	1.7	2.0	0.5	1.7	1.5	3.1	2.7	2.4	1.7	2.3	0.1
Mai	2.5	2.3	2.4	2.6	1.1	2.1	3.7	3.1	3.4	2.8	2.1	2.3	1.2
Jun	2.4	2.3	2.0	2.7	0.9	1.9	4.4	3.0	3.5	2.7	2.5	2.4	2.4
Jul	2.3	2.2	2.1	3.1	1.1	2.0	4.0	3.1	3.3	2.6	2.5	2.2	2.9
Aug	2.3	2.1	2.0	3.2	0.9	2.1	3.9	2.8	3.3	2.5	2.5	2.4	2.8
Sep	2.1	2.0	1.8	2.8	0.9	1.9	3.8	2.9	3.2	2.2	2.4	2.1	1.8
Okt	2.4	2.2	2.7	3.1	1.6	2.2	4.0	3.3	3.6	2.3	2.5	2.1	2.0
Nov	2.2	2.1	2.3	2.6	1.0	2.0	4.4	3.2	3.5	2.2	2.8	2.0	2.6
Dez	2.4	2.2	1.9	2.5	1.0	2.2	4.8	3.1	3.3	2.3	2.4	2.4	3.9
<b>Jährliche Veränderungsrate - 2005</b>													
Jan	1.9	2.0	2.0	1.5	0.8	1.6	4.2	4.2	3.1	1.6	2.1	2.0	2.8
Feb	2.1	2.1	2.3	1.4	1.0	1.8	4.6	3.2	3.3	1.9	2.0	2.0	2.4
Mär	2.1	2.1	2.8	1.2	1.3	1.7	4.8	2.9	3.4	2.1	1.9	2.1	2.4
Apr	2.1	2.1	2.4	1.4	1.7	1.4	4.7	3.3	3.5	2.0	2.2	2.2	2.8
Mai	2.0	2.0	2.3	0.9	1.3	1.6	2.9	3.2	3.0	1.7	2.2	2.3	2.1#
Jun	2.1	2.0	2.7	1.3	1.7	1.8	3.2	3.2	3.2	1.8	1.9	2.2	1.5
Jul	2.2	2.1	2.7	1.4	1.9	1.9	3.9	3.9	3.3	1.8	2.2	2.2	1.3
Aug	2.2\$	2.2\$	2.9	1.4	2.3	1.9	4.2	3.6	3.3	2.0	2.1	2.2	1.5
Sep													
Okt													
Nov													
Dez													

\* geschätzt \$ vorläufig # revidiert : nicht verfügbar

TABELLE II  
HARMONISIERTER VERBRAUCHERPREISINDEX  
VERÄNDERUNGSRATEN (%)

LV	LT	LU	HU	MT	NL	AT	PL	PT	SI	SK	FI	SE	UK	
<b>Jährliche Veränderungsrate des Jahresdurchschnitts</b>														
2.0	0.4	2.1	5.2	2.6	3.9	1.7	1.9	3.7	7.5	3.5	2.0	2.0	1.3	2002/12
2.9	-1.1	2.5	4.7	1.9	2.2	1.3	0.7	3.3	5.7	8.5	1.3	2.3	1.4	2003/12
6.2	1.1	3.2	6.8	2.7	1.4	2.0	3.6	2.5	3.6	7.4	0.1	1.0	1.3	2004/12
6.9	2.7	3.6	4.4	2.3	1.4\$	2.2\$	3.2	2.1	2.7	3.6	0.5	0.8	1.8	2005/8
<b>Jährliche Veränderungsrate - 2003</b>														
1.5	-1.8	3.3	4.8	0.8	2.7	1.7	0.4	4.0	6.7	7.1	1.4	2.6	1.4	Jan
2.1	-1.8	3.2	4.6	2.1	2.9	1.8	0.4	4.1	6.4	7.4	2.1	3.3	1.6	Feb
2.2	-1.0	3.7	4.8	2.4	2.8	1.8	0.4	3.8	6.3	8.1	1.9	2.9	1.6	Mär
2.4	-0.8	3.0	3.9	1.9	2.2	1.3	0.1	3.7	5.4	7.7	1.3	2.3	1.5	Apr
2.5	-0.8	2.3	3.5	1.9	2.3	0.9	0.3	3.7	5.6	7.7	1.1	2.0	1.2	Mai
3.7	-0.3	2.0	4.4	2.2	2.1	1.0	0.6	3.4	6.2	8.4	1.2	2.0	1.1	Jun
3.7	-0.8	1.9	4.7	1.7	2.1	1.0	0.7	2.9	6.1	8.5	1.0	2.4	1.3	Jul
3.4	-0.9	2.3	4.7	1.8	2.2	1.0	0.6	2.9	5.7	9.0	1.2	2.2	1.4	Aug
3.2	-0.8	2.7	4.6	1.7	2.0	1.4	0.7	3.2	5.1	9.3	1.2	2.3	1.4	Sep
3.3	-1.3	1.8	4.8	2.6	1.9	1.1	1.0	2.8	4.9	9.5	0.9	2.0	1.4	Okt
3.7	-0.9	2.0	5.6	1.8	2.0	1.3	1.5	2.3	5.3	9.5	1.2	2.0	1.3	Nov
3.5	-1.3	2.4	5.6	2.4	1.6	1.3	1.6	2.3	4.7	9.3	1.2	1.8	1.3	Dez
<b>Jährliche Veränderungsrate - 2004</b>														
4.0	-1.2	2.3	6.7	2.8	1.5	1.2	1.8	2.2	4.0	8.2	0.8	1.3	1.4	Jan
4.3	-1.2	2.4	7.0	2.5	1.3	1.5	1.8	2.1	3.6	8.4	0.4	0.2	1.3	Feb
4.7	-0.9	2.0	6.6	2.1	1.2	1.5	1.8	2.2	3.5	7.9	-0.4	0.4	1.1	Mär
5.0	-0.7	2.7	7.0	3.6	1.5	1.5	2.3	2.4	3.6	7.8	-0.4	1.1	1.2	Apr
6.1	1.0	3.4	7.8	3.1	1.7	2.1	3.5	2.4	3.9	8.2	-0.1	1.5	1.5	Mai
6.1	1.0	3.8	7.5	3.2	1.5	2.3	4.3	3.7	3.9	8.1	-0.1	1.2	1.6	Jun
6.7	1.8	3.8	7.2	3.1	1.2	2.1	4.7	2.9	3.7	8.3	0.2	1.2	1.4	Jul
7.8	2.2	3.6	7.2	2.5	1.2	2.2	4.9	2.4	3.7	7.0	0.3	1.2	1.3	Aug
7.7	3.0	3.1	6.7	3.2	1.1	1.8	4.7	2.1	3.4	6.4	0.2	1.2	1.1	Sep
7.2	3.1	4.1	6.4	2.7	1.5	2.4	4.6	2.4	3.4	6.3	0.6	1.4	1.2	Okt
7.2	2.9	4.0	5.7	1.9	1.5	2.4	4.5	2.6	3.8	6.0	0.2	1.1	1.5	Nov
7.4	2.8	3.5	5.5	1.9	1.2	2.5	4.4	2.6	3.3	5.8	0.1	0.9	1.6	Dez
<b>Jährliche Veränderungsrate - 2005</b>														
6.7	2.8	2.8	3.9	1.9	1.2	2.4	3.8	2.0	2.3	3.1	-0.2	0.5	1.6	Jan
7.0	3.2	3.2	3.4	2.5	1.5	2.3	3.7	2.1	2.8	2.6	0.0	1.2	1.6	Feb
6.6	3.3	3.5	3.3	2.6	1.5	2.4	3.4	2.3	3.3	2.3	0.9	0.5	1.9	Mär
7.1	3.2	3.7	3.8	2.0	1.3	2.3	3.1	2.0	2.7	2.5	1.1	0.4	1.9	Apr
6.5	1.9	3.7	3.5	2.4	1.1	2.0	2.2	1.8	2.1	2.3	0.6	0.2	1.9	Mai
6.6	2.0	3.2	3.7	2.1	1.5	2.0	1.4	0.6	1.7	2.5	1.0	0.8	2.0	Jun
6.3	1.9	4.0	3.6	1.7	1.5	2.1	1.5	1.9	2.0	2.0	0.9	0.7	2.3	Jul
6.3	2.3	4.3	3.5	2.5	1.6\$	1.9\$	1.8	2.5	1.8	2.1	1.0	1.0	2.4	Aug
														Sep
														Okt
														Nov
														Dez

\* geschätzt    \$ vorläufig    # revidiert    : nicht verfügbar

TABELLE III  
HARMONISIERTER  
VERBRAUCHERPREISINDEX  
INDEXZAHLEN

	EWR	IS	NO	CH**
<b>Jahresdurchschnittsindex</b>				
2002	110.9	123.5	113.9	104.5
2003	113.0	125.2	116.2	105.2
2004	115.3	128.1	116.9	106.0
<b>Monatlicher Index - 2003</b>				
Jan	111.8	124.3	117.6	104.9
Feb	112.3	124.0	117.9	105.1
Mär	112.9	125.4	117.2	105.5
Apr	113.0	125.3	116.4	105.7
Mai	112.9	125.2	115.8	105.5
Jun	113.0	125.3	115.5	105.5
Jul	112.9	125.0	115.1	104.7
Aug	113.1	124.5	115.3	104.9
Sep	113.5	125.4	115.8	105.1
Okt	113.6	125.8	115.8	105.6
Nov	113.7	126.0	115.8	105.5
Dez	114.0	126.3	115.8	105.5
<b>Monatlicher Index - 2004</b>				
Jan	113.7	126.1	115.9	105.1
Feb	113.9	125.7	116.1	105.1
Mär	114.6	126.6	116.7	105.4
Apr	115.1	127.2	116.9	106.3
Mai	115.5	128.2	117.0	106.5
Jun	115.5	128.9	117.0	106.7
Jul	115.3	128.5	116.9	105.6
Aug	115.5	128.3	116.6	106.0
Sep	115.7	128.9	117.1	106.0
Okt	116.1	129.5	117.4	107.0
Nov	116.1	129.6	117.4	107.1
Dez	116.5	130.0	117.2	106.9
<b>Monatlicher Index - 2005</b>				
Jan	115.9	129.5	117.0	106.4
Feb	116.3	129.3	117.1	106.6
Mär	117.0	129.8	117.7	106.9
Apr	117.5	129.2	118.3	107.8
Mai	117.8	128.8	118.7	107.7
Jun	117.9	129.3	118.9	107.4
Jul	117.8	129.1	118.5	106.8
Aug	118.1\$	128.8	118.7	107.0
Sep				
Okt				
Nov				
Dez				

TABELLE IV  
HARMONISIERTER  
VERBRAUCHERPREISINDEX  
VERÄNDERUNGSRATEN (%)

	EWR	IS	NO	CH**	
<b>Jährliche Veränderungsrate des Jahresdurchschnitts</b>					
	2.1	5.3	0.8	0.6	2002/12
	2.0	1.4	2.0	0.6	2003/12
	2.0	2.3	0.6	0.8	2004/12
	2.1\$	1.9	1.3	1.2	2005/8
<b>Jährliche Veränderungsrate - 2003</b>					
	2.0	1.1	4.2	0.8	Jan
	2.3	1.1	4.1	0.9	Feb
	2.3	1.9	3.2	1.3	Mär
	2.0	1.9	2.5	0.7	Apr
	1.7	1.8	1.8	0.4	Mai
	1.8	1.3	1.5	0.5	Jun
	1.8	0.9	1.2	0.3	Jul
	1.9	1.0	1.8	0.5	Aug
	2.0	1.2	1.5	0.5	Sep
	1.9	1.1	1.3	0.5	Okt
	2.0	1.5	1.0	0.5	Nov
	1.8	1.8	0.1	0.6	Dez
<b>Jährliche Veränderungsrate - 2004</b>					
	1.7	1.4	-1.4	0.2	Jan
	1.5	1.4	-1.5	0.1	Feb
	1.5	1.0	-0.4	-0.1	Mär
	1.8	1.5	0.4	0.5	Apr
	2.3	2.4	1.0	0.9	Mai
	2.3	2.9	1.3	1.1	Jun
	2.2	2.8	1.6	0.9	Jul
	2.1	3.1	1.1	1.0	Aug
	2.0	2.8	1.1	0.9	Sep
	2.2	2.9	1.4	1.3	Okt
	2.1	2.9	1.4	1.5	Nov
	2.2	2.9	1.2	1.3	Dez
<b>Jährliche Veränderungsrate - 2005</b>					
	2.0	2.7	0.9	1.2	Jan
	2.1	2.9	0.9	1.4	Feb
	2.1	2.5	0.9	1.4	Mär
	2.1	1.6	1.2	1.4	Apr
	2.0	0.5	1.5	1.1	Mai
	2.0	0.3	1.6	0.7	Jun
	2.1	0.5	1.4	1.2	Jul
	2.2\$	0.4	1.8	1.0	Aug
					Sep
					Okt
					Nov
					Dez

\* geschätzt \$ vorläufig # revidiert : nicht verfügbar \*\* nationale VPI

## HAUPTGRUPPEN DER HARMONISIERTEN VERBRAUCHERPREISINDIZES

August 2005 / August 2004

JÄHRLICHE VERÄNDERUNGSRATEN (%)

	00.	01.	02.	03.	04.	05.	06.	07.	08.	09.	10.	11.	12.
<b>Eurozone</b>	2.2\$	0.7\$	4.3\$	-0.8\$	5.1\$	0.5\$	1.8\$	4.8\$	-2.1\$	-0.1\$	3.3\$	2.5\$	1.6\$
<b>EVPI</b>	2.2\$	0.9\$	3.4\$	-1.4\$	5.1\$	0.5\$	2.2\$	5.0\$	-1.9\$	-0.6\$	4.0\$	2.8\$	2.3\$
<b>BE</b>	2.9	2.3	1.8	0.5	6.4	0.9	2.4	6.7	-0.2	-0.5	2.3	2.4	2.0
<b>CZ</b>	1.4	-0.5	-0.1	-5.9	4.8	-2.0	6.3	2.8	7.7	0.3	3.3	2.8	0.9
<b>DK</b>	2.3	1.7	1.8	2.0	4.0	0.9	4.4	4.0	-1.6	-0.9	2.8	2.2	2.2
<b>DE</b>	1.9	0.5	6.7	-3.3	4.3	-0.3	0.9	3.7	-0.8	0.1	2.2	1.1	0.9
<b>EE</b>	4.2	2.6	4.7	2.9	8.6	0.6	2.6	10.5	-4.5	1.1	4.5	2.0	2.9
<b>EL</b>	3.6	1.5	3.4	3.6	9.6	1.7	4.5	5.2	-0.3	1.5	4.2	2.8	3.1
<b>ES</b>	3.3	2.6	4.0	0.9	5.9	2.1	0.8	7.0	-1.8	-0.5	4.2	4.2	2.7
<b>FR</b>	2.0	0.4	0.1	-0.2	5.0	0.6	2.2	4.8	-0.2	-1.4	2.3	2.9	1.5
<b>IE</b>	2.1	-0.8	0.9	-2.7	9.9	-1.6	6.7	3.6	-0.6	-0.8	6.8	3.2	1.3
<b>IT</b>	2.2	-0.1	7.5	0.6	5.6	1.2	1.8	4.6	-3.9	1.6	3.4	2.2	2.1
<b>CY</b>	1.5	2.1	-1.5	-4.4	9.8	1.7	-1.0	2.7	-9.7	-1.0	5.6	2.3	2.3
<b>LV</b>	6.3	7.0	5.2	0.3	5.4	3.5	10.5	14.4	-3.3	1.8	9.0	10.9	5.6
<b>LT</b>	2.3	1.9	0.1	-1.4	5.2	-1.9	8.0	9.4	-1.5	0.9	-0.4	2.0	-1.8
<b>LU</b>	4.3	2.0	6.5	0.7	6.9	1.7	1.2	8.2	-5.1	1.6	0.2	3.9	1.6
<b>HU</b>	3.5	1.3	1.9	0.4	6.8	-0.5	12.8	6.4	-0.1	1.3	8.9	5.3	2.6
<b>MT</b>	2.5	-0.3	1.8	-1.3	7.9	3.0	4.5	2.5	3.8	2.7	2.0	2.9	3.2
<b>NL</b>	1.6\$	-0.3\$	1.4\$	-5.1\$	5.8\$	-0.3\$	1.8\$	5.3\$	-4.7\$	-0.5\$	2.6\$	1.7\$	2.5\$
<b>AT</b>	1.9\$	0.4\$	6.5\$	-3.1\$	5.3\$	-0.4\$	4.9\$	5.0\$	-10.9\$	-1.2\$	2.5\$	2.3\$	2.4\$
<b>PL</b>	1.8	0.5	2.7	-5.6	3.1	0.6	2.6	6.5	0.0	-0.8	3.5	3.2	0.8
<b>PT</b>	2.5	-0.7	4.6	-0.5	4.6	1.0	1.0	7.0	-0.6	1.3	6.8	2.2	2.0
<b>SI</b>	1.8	-1.5	4.9	-4.0	9.9	3.3	-1.8	3.0	-1.1	-3.4	6.6	4.3	2.1
<b>SK</b>	2.1	-1.6	-1.2	-1.2	6.2	-2.9	6.3	0.8	-2.6	2.6	31.9	5.4	3.2
<b>FI</b>	1.0	-0.2	1.0	-1.2	3.0	1.1	1.8	3.3	-10.8	-1.4	4.5	2.5	1.3
<b>SE</b>	1.0	-1.3	0.8	1.4	2.4	-1.2	1.4	5.9	-5.4	-2.2	3.1	1.7	1.5
<b>UK</b>	2.4	2.3	1.8	-4.4	6.3	0.1	3.7	5.4	-2.0	-1.9	5.0	3.6	5.1
<b>EEA</b>	2.2\$	0.9\$	3.4\$	-1.4\$	5.1\$	0.5\$	2.3\$	5.0\$	-1.9\$	-0.6\$	4.0\$	2.8\$	2.3\$
<b>IS</b>	0.4	-4.7	3.3	-4.3	5.0	-1.6	2.8	1.2	4.9	0.5	8.7	1.0	2.4
<b>NO</b>	1.8	1.6	2.4	-1.6	1.7	0.0	3.2	4.6	0.3	0.8	0.8	1.3	1.9

\* geschätzt \$ vorläufig # revidiert : nicht verfügbar

**COICOP/HVPI Abteilungen**

- |  |  |
|--|--|
| <b>00.</b> HVPI (Gesamtindex)  | <b>06.</b> Gesundheitspflege                       |
| <b>01.</b> Nahrungsmittel und alkoholfreie Getränke                  | <b>07.</b> Verkehr                                 |
| <b>02.</b> Alkoholische Getränke und Tabak                           | <b>08.</b> Nachrichtenübermittlung                 |
| <b>03.</b> Bekleidung und Schuhe                                     | <b>09.</b> Freizeit und Kultur                     |
| <b>04.</b> Wohnung, Wasser, Elektrizität, Gas und andere Brennstoffe | <b>10.</b> Erziehung und Unterricht                |
| <b>05.</b> Hausrat und laufende Instandhaltung des Hauses            | <b>11.</b> Restaurants und Hotels                  |
|  | <b>12.</b> Verschiedene Waren und Dienstleistungen |

# Weitere Informationsquellen:

## Datenbanken

[EUROSTAT Webseite/Wirtschaft und Finanzen/Preise/Harmonisierte Verbraucherpreisindizes, 1996=100/Harmonisierte Verbraucherpreisindizes - Monatliche Daten \(Index\)](#)

---

### Journalisten können den Media Support Service kontaktieren:

BECH Gebäude Büro A4/017  
L - 2920 Luxembourg

Tel. (352) 4301 33408  
Fax (352) 4301 35349

E-mail: [eurostat-mediasupport@cec.eu.int](mailto:eurostat-mediasupport@cec.eu.int)

### European Statistical Data Support:

Eurostat hat zusammen mit den anderen Mitgliedern des „Europäischen Statistischen Systems“ ein Netz von Unterstützungszentren eingerichtet; diese Unterstützungszentren gibt es in fast allen Mitgliedstaaten der EU und in einigen EFTA-Ländern.

Sie sollen die Internetnutzer europäischer statistischer Daten beraten und unterstützen.

Kontakt Informationen für dieses Unterstützungsnetz finden Sie auf unserer Webseite:  
[www.europa.eu.int/comm/eurostat/](http://www.europa.eu.int/comm/eurostat/)

---

Ein Verzeichnis unserer Verkaufsstellen in der ganzen Welt erhalten Sie beim:

### Amt für amtliche Veröffentlichungen der Europäischen Gemeinschaften

2, rue Mercier  
L - 2985 Luxembourg

URL: <http://publications.eu.int>

E-mail: [info-info-opoce@cec.eu.int](mailto:info-info-opoce@cec.eu.int)

---