

Statistik

kurz gefasst

INDUSTRIE, HANDEL  
UND  
DIENSTLEISTUNGEN

36/2004

Autor  
Carmen Lipp-Lingua

## Inhalt

Produktionsindex für die  
industriellen Hauptgruppen  
(MIGs) und die Gesamtindustrie  
(ohne Baugewerbe)..... 2

Produktionsindex für die  
industriellen Hauptgruppen  
(MIGs)..... 3

Produktionsindex für die  
industriellen NACE-Abteilungen  
in der EU ..... 6

Produktionsindex für die drei  
größten NACE-Abteilungen  
in der Gesamtindustrie  
(ohne Baugewerbe)..... 7

Auftragsorientiertes  
verarbeitendes Gewerbe ..... 9



Manuskript abgeschlossen: 26.08.2004  
ISSN 1561-4832  
Katalognummer: KS-NP-04-036-DE-N  
© Europäische Gemeinschaften, 2004

# Jüngste Entwicklungen der Produktions- und Auftragseingangsindizes in der Gesamtindustrie (ohne Baugewerbe)

im zweiten Quartal 2004

Im zweiten Quartal 2004 stieg der Index der industriellen Produktion für die Gesamtindustrie (ohne Baugewerbe) in der EU-25 verglichen mit dem vorangegangenen Quartal um 0,9 %. In der EU-15 und in der Eurozone fiel die entsprechende Zuwachsrate mit 0,8 % etwas geringer aus. Für alle drei europäischen Aggregate wiesen damit die Daten im vierten Quartal in Folge Produktionssteigerungen aus.

Verglichen mit dem gleichen Quartal des Vorjahres verzeichnete die Industrieproduktion im zweiten Quartal 2004 in der EU-25 eine Zunahme um 3,1 %, die damit fast doppelt so hoch war wie die entsprechende im ersten Quartal 2004 registrierte Erhöhung (1,6 %). In der EU-15 und in der Eurozone verlief die Produktionssteigerung mit Erhöhungen um 2,5 % bzw. 2,7 % langsamer. Auch diese beiden Werte lagen jedoch weit über den im ersten Quartal 2004 verzeichneten Werten, als das Wachstum sich in der EU-15 auf 0,9 % und in der Eurozone auf 1,0 % belief.

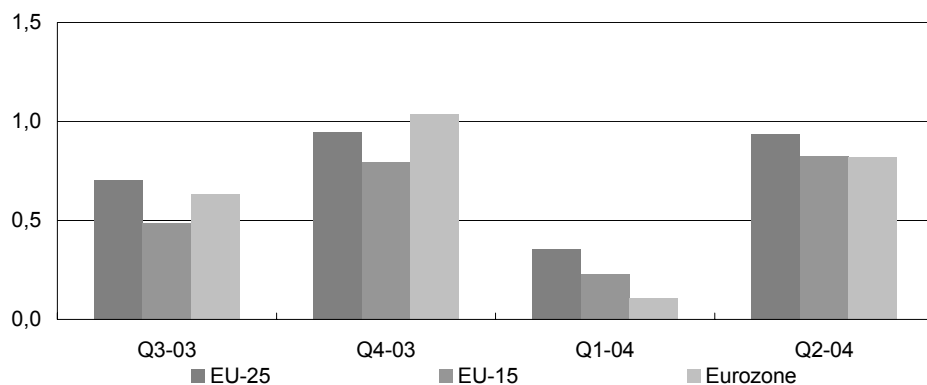


Abbildung 1: Produktionsindex für die Gesamtindustrie (ohne Baugewerbe), saisonbereinigte Daten, Wachstumsraten, im Vergleich zum Vorquartal (%)

|       | Wachstumsraten gegenüber dem Vorquartal, saisonbereinigt |       |          | Wachstumsraten gegenüber dem Vorjahr, arbeitstäglich bereinigt |       |          |
|-------|--|-------|----------|--|-------|----------|
|       | EU-25  | EU-15 | Eurozone | EU-25  | EU-15 | Eurozone |
| Q3-03 | 0,7  | 0,5   | 0,6      | 0,3  | -0,1  | -0,3     |
| Q4-03 | 0,9  | 0,8   | 1,0      | 1,7  | 1,2   | 1,4      |
| Q1-04 | 0,4  | 0,2   | 0,1      | 1,6  | 0,9   | 1,0      |
| Q2-04 | 0,9  | 0,8   | 0,8      | 3,1  | 2,5   | 2,7      |

Tabelle 1: Produktionsindex für die Gesamtindustrie (ohne Baugewerbe), Wachstumsraten (%)

Datenextraktion am: 25.08.2004

## Produktionsindex für die industriellen Hauptgruppen (MIGs) und die Gesamtindustrie (ohne Baugewerbe)

Was die industriellen Hauptgruppen betrifft, so verzeichnete der Investitionsgütersektor in der EU-25 zwischen dem ersten und dem zweiten Quartal 2004 die stärkste Zunahme (2,3 %). Dagegen gab es bei der Produktion von Gebrauchsgütern in der EU-25 keine Änderungen, und die einzige negative Veränderung wurde bei Energie in der Eurozone verzeichnet (-0,7 %). Für die verbleibenden industriellen Hauptgruppen in der EU-25 lagen die Zuwachsraten zwischen 0,5 % bei Gebrauchsgütern und 0,9 % bei Vorleistungsgüter. Vergleicht man das Quartal mit dem gleichen Quartal des Vorjahres, so zeigen wiederum die Investitionsgüter die stärksten Zuwachsraten, denn hier stieg die Produktion in der EU-25 innerhalb von 12 Monaten bis zum zweiten Quartal 2004 um 5,0 %.

|   |          | Wachstumsraten gegenüber dem Vorquartal, saisonbereinigt |       |       |       |       |       | Wachstumsraten gegenüber dem Vorjahr, arbeitstäglich bereinigt |       |       |       |       |       |
|---|----------|--|-------|-------|-------|-------|-------|--|-------|-------|-------|-------|-------|
|   |          | Q1-03  | Q2-03 | Q3-03 | Q4-03 | Q1-04 | Q2-04 | Q1-03  | Q2-03 | Q3-03 | Q4-03 | Q1-04 | Q2-04 |
| Gesamtindustrie (ohne Baugewerbe)             | EU-25    | 0,3  | -0,4  | 0,7   | 0,9   | 0,4   | 0,9   | 0,9  | -0,3  | 0,3   | 1,7   | 1,6   | 3,1   |
|   | EU-15    | 0,2  | -0,5  | 0,5   | 0,8   | 0,2   | 0,8   | 0,7  | -0,6  | -0,1  | 1,2   | 0,9   | 2,5   |
|   | Eurozone | 0,4  | -0,7  | 0,6   | 1,0   | 0,1   | 0,8   | 0,9  | -0,8  | -0,3  | 1,4   | 1,0   | 2,7   |
| Gesamtindustrie (ohne Energie und Baugewerbe) | EU-25    | 0,2  | -0,4  | 0,7   | 1,2   | 0,2   | 1,0   | 0,5  | -0,5  | 0,1   | 1,8   | 1,7   | 3,3   |
|   | EU-15    | 0,2  | -0,5  | 0,6   | 1,0   | 0,0   | 1,0   | 0,3  | -0,9  | -0,3  | 1,3   | 1,1   | 2,7   |
|   | Eurozone | 0,1  | -0,8  | 0,7   | 1,2   | -0,1  | 1,0   | 0,5  | -1,4  | -0,6  | 1,3   | 0,9   | 2,9   |
| Energie                                       | EU-25    | 1,7  | -0,4  | 0,7   | -1,2  | 1,4   | 0,7   | 3,1  | -0,1  | 1,3   | 0,7   | 0,5   | 1,7   |
|   | EU-15    | 1,8  | -0,3  | 0,5   | -1,2  | 1,4   | 0,7   | 3,0  | -0,1  | 1,3   | 0,7   | 0,5   | 1,5   |
|   | Eurozone | 2,9  | -0,7  | 0,8   | -0,2  | 2,4   | -0,7  | 4,5  | 2,0   | 2,1   | 2,7   | 2,3   | 2,3   |
| Vorleistungsgüter                             | EU-25    | 0,2  | -0,4  | 0,7   | 1,3   | 0,3   | 0,9   | 1,2  | -0,2  | -0,3  | 1,8   | 1,8   | 3,2   |
|   | EU-15    | 0,3  | -0,6  | 0,6   | 1,1   | 0,0   | 0,8   | 1,0  | -0,5  | -0,6  | 1,4   | 1,1   | 2,6   |
|   | Eurozone | 0,3  | -0,7  | 0,6   | 1,4   | -0,2  | 0,8   | 1,2  | -0,8  | -0,6  | 1,7   | 1,0   | 2,6   |
| Investitionsgüter                             | EU-25    | 0,4  | -0,5  | 0,7   | 1,9   | -0,1  | 2,3   | 0,9  | -0,3  | 0,2   | 2,7   | 1,9   | 5,0   |
|   | EU-15    | 0,3  | -0,7  | 0,6   | 1,8   | -0,4  | 2,0   | 0,7  | -0,7  | -0,3  | 2,1   | 1,1   | 4,1   |
|   | Eurozone | 0,3  | -1,3  | 0,6   | 2,0   | -0,6  | 2,0   | 0,9  | -1,8  | -1,3  | 1,8   | 0,4   | 4,1   |
| Gebrauchsgüter                                | EU-25    | -1,4   | -0,7  | 1,9   | 0,7   | 0,8   | 0,5   | -4,3   | -4,1  | -1,2  | 0,5   | 2,8   | 4,1   |
|   | EU-15    | -2,0   | -1,1  | 1,5   | 0,2   | 0,6   | 0,5   | -5,5   | -5,3  | -2,8  | -1,4  | 1,3   | 3,0   |
|   | Eurozone | -2,0   | -1,5  | 1,6   | 0,4   | 0,7   | 0,1   | -5,9   | -6,2  | -3,6  | -1,5  | 1,4   | 2,9   |
| Verbrauchsgüter                               | EU-25    | -0,1   | 0,1   | 0,6   | 0,0   | 0,1   | 0,0   | -0,1   | -0,1  | 1,0   | 0,7   | 0,9   | 0,7   |
|   | EU-15    | -0,1   | -0,1  | 0,7   | -0,1  | 0,0   | 0,0   | -0,3   | -0,5  | 0,7   | 0,5   | 0,6   | 0,6   |
|   | Eurozone | -0,2   | -0,3  | 0,7   | -0,1  | 0,1   | 0,0   | 0,1  | -0,6  | 0,8   | 0,1   | 0,5   | 0,8   |

Tabelle 2: Produktionsindex für die industriellen Hauptgruppen (MIGs), Wachstumsraten (%)

|          | Wachstumsraten gegenüber dem Vorquartal, saisonbereinigt |       |       |       |       |       | Wachstumsraten gegenüber dem Vorjahr, arbeitstäglich bereinigt |       |       |       |       |       |
|----------|--|-------|-------|-------|-------|-------|--|-------|-------|-------|-------|-------|
|          | Q1-03  | Q2-03 | Q3-03 | Q4-03 | Q1-04 | Q2-04 | Q1-03  | Q2-03 | Q3-03 | Q4-03 | Q1-04 | Q2-04 |
| EU-25    | 0,3  | -0,4  | 0,7   | 0,9   | 0,4   | 0,9   | 0,9  | -0,3  | 0,3   | 1,7   | 1,6   | 3,1   |
| EU-15    | 0,2  | -0,5  | 0,5   | 0,8   | 0,2   | 0,8   | 0,7  | -0,6  | -0,1  | 1,2   | 0,9   | 2,5   |
| Eurozone | 0,4  | -0,7  | 0,6   | 1,0   | 0,1   | 0,8   | 0,9  | -0,8  | -0,3  | 1,4   | 1,0   | 2,7   |
| BE       | 0,2  | -0,1  | 0,8   | 0,6   | 0,7   | 0,4   | 1,4  | -0,4  | 0,4   | 1,5   | 2,1   | 2,3   |
| CZ       | 1,6  | 0,8   | 1,7   | 2,6   | 2,8   | 3,7   | 6,3  | 5,0   | 5,9   | 6,3   | 7,5   | 12,7  |
| DK       | 1,6  | -0,7  | 0,9   | -1,7  | 1,2   | 2,2   | 1,8  | -1,4  | 1,0   | -0,3  | -0,5  | 2,5   |
| DE       | 0,6  | -1,0  | -0,1  | 2,1   | 0,4   | 1,0   | 1,5  | -0,2  | -1,0  | 1,5   | 1,5   | 3,4   |
| EE       | 1,1  | 3,7   | 3,9   | 0,5   | -0,4  | 1,7   | 12,7   | 9,2   | 10,0  | 9,4   | 7,7   | 5,8   |
| EL       | -1,8   | 3,0   | -0,6  | 0,2   | 0,0   | 0,9   | 0,7  | 2,1   | 2,2   | 0,8   | 2,6   | 0,5   |
| ES       | 0,2  | 0,0   | 0,2   | 0,6   | 0,5   | 1,0   | 1,6  | 1,7   | 1,0   | 1,1   | 1,3   | 2,5   |
| FR       | 0,7  | -1,2  | 0,7   | 0,7   | 0,3   | 0,6   | 0,0  | -1,9  | -0,6  | 1,3   | 0,5   | 2,7   |
| IE       | 4,5  | 0,3   | 3,1   | 7,0   | -5,7  | -0,5  | 2,1  | 2,2   | 5,5   | 15,2  | 4,5   | 3,7   |
| IT       | -0,3   | -0,9  | 1,5   | -0,2  | -0,4  | -0,2  | -0,1   | -1,7  | -0,2  | 0,3   | -0,1  | 1,0   |
| CY       | 1,3  | -1,7  | 1,4   | 1,0   | -0,4  | :     | 6,1  | -0,6  | 2,1   | 2,0   | 0,2   | :     |
| LV       | -1,1   | 3,5   | 3,3   | 0,4   | 3,1   | 0,7   | 6,9  | 6,4   | 8,2   | 6,0   | 10,9  | 7,6   |
| LT       | 4,9  | 1,4   | 5,5   | 4,7   | 0,8   | 1,7   | 20,5   | 4,3   | 20,0  | 19,2  | 9,9   | 17,2  |
| LU       | 2,6  | -1,6  | 2,5   | -0,4  | :     | :     | 4,5  | -1,2  | 4,7   | 2,8   | :     | :     |
| HU       | -0,2   | 2,1   | 3,1   | 4,3   | 1,3   | 0,5   | 3,3  | 4,4   | 6,8   | 9,6   | 11,0  | 9,5   |
| MT       | :  | :     | :     | :     | :     | :     | :  | :     | :     | :     | :     | :     |
| NL       | 0,0  | -3,5  | 0,8   | 1,5   | 2,2   | -2,4  | 0,2  | -5,1  | -4,0  | -1,2  | 1,1   | 2,1   |
| AT       | 1,4  | -0,9  | 1,1   | 0,1   | 2,6   | :     | 3,6  | 0,6   | 1,9   | 1,4   | 3,0   | :     |
| PL       | 0,2  | 3,8   | 3,6   | 2,9   | 6,4   | 2,2   | 4,4  | 8,5   | 9,0   | 10,9  | 17,9  | 16,5  |
| PT       | -0,1   | 0,1   | 1,0   | 0,3   | -4,0  | 0,9   | 0,5  | -2,8  | 1,1   | 1,0   | -2,9  | -1,8  |
| SI       | -1,7   | -0,7  | 1,2   | 2,2   | -1,3  | 1,9   | -2,9   | -3,0  | -2,6  | 1,0   | 1,4   | 3,9   |
| SK       | 0,6  | 0,3   | 0,7   | 2,5   | 2,3   | 0,4   | 10,7   | 4,9   | 2,5   | 4,2   | 6,4   | 5,9   |
| FI       | -0,5   | -0,6  | 2,3   | -0,6  | -1,2  | 3,9   | 2,2  | -1,4  | 1,6   | 0,7   | -0,6  | 4,6   |
| SE       | -0,9   | 1,8   | 0,3   | 1,0   | 1,7   | 2,3   | -0,5   | 2,4   | 3,5   | 2,9   | 4,6   | 5,4   |
| UK       | 0,1  | -0,1  | 0,3   | 0,2   | -0,6  | 1,0   | -0,6   | -0,2  | 0,1   | 0,1   | 0,1   | 0,8   |
| BG       | 5,9  | 3,5   | 2,9   | 4,3   | 5,6   | :     | 18,3   | 11,9  | 12,8  | 17,2  | 17,4  | :     |
| RO       | -2,4   | 3,4   | 0,5   | -0,4  | 1,9   | 0,6   | 3,6  | 5,6   | 2,6   | 0,9   | 5,5   | 2,7   |
| TR       | :  | :     | :     | :     | :     | :     | :  | :     | :     | :     | :     | :     |

Tabelle 3: Produktionsindex für die Gesamtindustrie (ohne Baugewerbe), Wachstumsraten (%)

## Produktionsindex für die industriellen Hauptgruppen (MIGs)

|          | Wachstumsraten gegenüber dem Vorquartal,<br>saisonbereinigt |       |       |       |       |       | Wachstumsraten gegenüber dem Vorjahr,<br>arbeitstäglich bereinigt |       |       |       |       |       |
|----------|---|-------|-------|-------|-------|-------|---|-------|-------|-------|-------|-------|
|          | Q1-03   | Q2-03 | Q3-03 | Q4-03 | Q1-04 | Q2-04 | Q1-03   | Q2-03 | Q3-03 | Q4-03 | Q1-04 | Q2-04 |
| EU-25    | 0,2   | -0,4  | 0,7   | 1,2   | 0,2   | 1,0   | 0,5   | -0,5  | 0,1   | 1,8   | 1,7   | 3,3   |
| EU-15    | 0,2   | -0,5  | 0,6   | 1,0   | 0,0   | 1,0   | 0,3   | -0,9  | -0,3  | 1,3   | 1,1   | 2,7   |
| Eurozone | 0,1   | -0,8  | 0,7   | 1,2   | -0,1  | 1,0   | 0,5   | -1,4  | -0,6  | 1,3   | 0,9   | 2,9   |
| BE       | -0,1  | -0,7  | 1,5   | 1,2   | 0,5   | 1,3   | 1,9   | -1,4  | 0,8   | 2,1   | 2,8   | 4,5   |
| CZ       | 1,2   | 1,1   | 1,8   | 2,5   | 3,0   | 3,8   | 5,3   | 4,8   | 6,2   | 6,2   | 7,8   | 13,2  |
| DK       | 0,0   | -1,0  | 1,2   | -1,2  | 1,5   | 1,2   | 1,0   | -2,2  | -0,3  | -1,0  | 0,5   | 2,8   |
| DE       | 0,3   | -1,1  | 0,4   | 1,8   | 0,3   | 1,1   | 1,1   | -0,7  | -1,2  | 1,6   | 1,3   | 3,7   |
| EE       | 1,5   | 3,3   | 3,3   | 3,2   | -0,4  | 0,2   | 10,4  | 8,4   | 9,7   | 11,9  | 9,6   | 6,3   |
| EL       | -1,8  | 1,5   | -1,5  | 2,5   | -2,1  | 3,8   | -1,7  | 0,3   | -0,9  | 0,8   | 0,5   | 2,7   |
| ES       | 0,4   | -1,1  | 0,5   | 1,6   | -0,2  | 0,7   | 4,3   | -0,5  | 0,0   | 1,4   | 0,9   | 2,7   |
| FR       | 0,5   | -1,0  | 0,7   | 0,5   | 0,2   | 1,1   | -0,9  | -2,2  | -0,8  | 0,8   | 0,3   | 2,6   |
| IE       | 3,8   | 2,0   | 0,7   | 5,4   | -4,7  | :     | 0,3   | 0,2   | 3,1   | 12,9  | 2,7   | :     |
| IT       | -1,0  | -1,1  | 1,5   | -0,1  | -0,6  | 0,2   | -0,8  | -2,3  | -0,7  | -0,5  | 0,1   | 1,1   |
| CY       | 7,7   | -4,0  | 2,9   | 1,0   | -1,2  | :     | 14,4  | 4,1   | 10,5  | 7,3   | -1,5  | :     |
| LV       | 0,7   | 2,8   | 2,7   | 0,7   | 3,4   | -0,2  | 8,2   | 7,4   | 7,6   | 7,1   | 10,3  | 6,6   |
| LT       | 12,7  | 0,1   | 3,3   | 3,9   | 2,3   | 3,7   | 17,3  | 14,7  | 16,5  | 21,0  | 10,1  | 13,8  |
| LU       | 1,8   | -1,2  | 2,0   | -1,0  | :     | :     | 3,3   | -2,5  | 3,7   | 1,8   | :     | :     |
| HU       | -0,8  | 3,0   | 3,6   | 5,7   | 1,2   | -0,6  | 2,9   | 5,2   | 8,1   | 12,0  | 13,9  | 10,1  |
| MT       | :   | :     | :     | :     | :     | :     | :   | :     | :     | :     | :     | :     |
| NL       | -0,4  | -1,7  | 0,0   | 0,0   | 0,2   | -0,3  | -2,6  | -3,8  | -3,8  | -2,1  | -1,1  | 0,1   |
| AT       | 1,6   | -0,7  | 1,3   | 0,3   | 3,1   | :     | 3,3   | 0,3   | 2,6   | 2,5   | 4,1   | :     |
| PL       | -0,2  | 4,3   | 4,6   | 3,4   | 6,5   | 1,3   | 4,7   | 9,4   | 9,5   | 12,5  | 20,4  | 16,8  |
| PT       | -1,2  | 0,2   | 1,6   | -0,2  | -2,8  | -1,1  | -0,9  | -3,6  | 0,9   | -0,1  | -1,4  | -2,2  |
| SI       | 4,0   | -1,4  | 1,7   | 3,1   | -1,6  | 1,2   | 3,2   | 2,7   | 2,4   | 7,7   | 1,8   | 4,6   |
| SK       | 0,8   | 1,6   | 1,5   | 4,3   | 1,6   | -1,6  | 13,0  | 8,2   | 5,5   | 8,7   | 9,6   | 5,6   |
| FI       | -0,3  | -1,1  | 1,3   | 0,9   | 0,1   | 2,6   | 1,0   | -1,9  | 0,8   | 1,2   | 0,3   | 5,4   |
| SE       | 0,8   | 1,1   | 1,5   | 0,4   | 1,5   | 1,3   | 0,4   | 3,5   | 4,2   | 3,3   | 4,3   | 5,0   |
| UK       | 0,1   | 0,7   | 0,2   | 0,4   | -0,1  | 1,0   | -0,7  | 1,1   | 0,4   | 1,5   | 1,3   | 1,5   |
| BG       | :   | :     | :     | :     | :     | :     | :   | :     | :     | :     | :     | :     |
| RO       | -3,4  | 3,1   | 1,2   | 0,7   | 1,4   | 0,2   | 5,4   | 7,6   | 3,5   | 1,6   | 6,7   | 3,5   |
| TR       | :   | :     | :     | :     | :     | :     | :   | :     | :     | :     | :     | :     |

Tabelle 4: Produktionsindex für die Gesamtindustrie (ohne Energie und Baugewerbe), Wachstumsraten (%)

|          | Wachstumsraten gegenüber dem Vorquartal,<br>saisonbereinigt |       |       |       |       |       | Wachstumsraten gegenüber dem Vorjahr,<br>arbeitstäglich bereinigt |       |       |       |       |       |
|----------|---|-------|-------|-------|-------|-------|---|-------|-------|-------|-------|-------|
|          | Q1-03   | Q2-03 | Q3-03 | Q4-03 | Q1-04 | Q2-04 | Q1-03   | Q2-03 | Q3-03 | Q4-03 | Q1-04 | Q2-04 |
| EU-25    | 1,7   | -0,4  | 0,7   | -1,2  | 1,4   | 0,7   | 3,1   | -0,1  | 1,3   | 0,7   | 0,5   | 1,7   |
| EU-15    | 1,8   | -0,3  | 0,5   | -1,2  | 1,4   | 0,7   | 3,0   | -0,1  | 1,3   | 0,7   | 0,5   | 1,5   |
| Eurozone | 2,9   | -0,7  | 0,8   | -0,2  | 2,4   | -0,7  | 4,5   | 2,0   | 2,1   | 2,7   | 2,3   | 2,3   |
| BE       | 1,7   | 7,0   | -3,9  | -9,3  | 9,4   | 9,9   | -0,1  | 9,8   | -1,6  | -7,0  | 2,9   | 5,4   |
| CZ       | 3,7   | -0,1  | 3,0   | -0,7  | -1,4  | 1,9   | 6,3   | 5,3   | 5,5   | 6,1   | 0,6   | 2,8   |
| DK       | 5,7   | 2,8   | 2,0   | -7,2  | -1,5  | 8,4   | 5,7   | 3,0   | 8,5   | 3,1   | -4,4  | 1,3   |
| DE       | 2,0   | 1,1   | -2,4  | 0,2   | 3,6   | -0,4  | 4,7   | 3,6   | 0,7   | 0,7   | 2,4   | 1,1   |
| EE       | 1,1   | -1,0  | 2,7   | -6,4  | 4,2   | -0,2  | 21,1  | 10,8  | 12,0  | -3,7  | -0,7  | -0,1  |
| EL       | -2,1  | 8,3   | 0,0   | -3,9  | 2,5   | -2,0  | 4,3   | 5,9   | 8,7   | 1,9   | 6,9   | -3,5  |
| ES       | 3,2   | 0,1   | 2,9   | -0,8  | 2,3   | 1,3   | 0,5   | 2,1   | 6,7   | 5,4   | 5,6   | 5,8   |
| FR       | 3,5   | -1,9  | 1,0   | 2,4   | 1,6   | -2,1  | 5,0   | 0,7   | 2,4   | 4,5   | 3,1   | 2,0   |
| IE       | 2,5   | -6,6  | 8,3   | 2,4   | -1,4  | :     | -0,1  | 3,8   | 6,4   | 6,2   | 2,2   | :     |
| IT       | 5,0   | 0,1   | 1,7   | -0,8  | 0,0   | 0,1   | 3,9   | 3,1   | 4,1   | 6,0   | 1,2   | 1,0   |
| CY       | 0,6   | 7,2   | -1,3  | -2,6  | 4,1   | :     | 6,9   | 7,9   | 7,8   | 3,5   | 7,3   | :     |
| LV       | -1,0  | 0,2   | 1,0   | 1,2   | 3,6   | 1,7   | 6,7   | 3,6   | 4,6   | -3,1  | 9,4   | 6,7   |
| LT       | 13,5  | -37,9 | 35,8  | 25,7  | 6,4   | -28,8 | 25,0  | -15,3 | 32,9  | 20,2  | 12,9  | 29,0  |
| LU       | 8,3   | 0,3   | 3,1   | 1,6   | :     | :     | 21,4  | 17,3  | 15,9  | 13,9  | :     | :     |
| HU       | 3,4   | -5,7  | 0,1   | -0,1  | 4,4   | 0,8   | 5,6   | -1,0  | -2,4  | -3,0  | -1,5  | 5,2   |
| MT       | :   | :     | :     | :     | :     | :     | :   | :     | :     | :     | :     | :     |
| NL       | 2,0   | -8,1  | 4,3   | 5,9   | 2,8   | -3,5  | 7,1   | -9,3  | -7,6  | 2,0   | 4,8   | 9,9   |
| AT       | 2,7   | -1,3  | -2,9  | -3,0  | 4,7   | :     | 5,6   | 2,6   | -2,4  | -4,9  | -2,7  | :     |
| PL       | 1,3   | -1,4  | 0,6   | 0,1   | 1,3   | -0,1  | 0,7   | 0,2   | 0,7   | 0,3   | 1,0   | 2,0   |
| PT       | 7,1   | -0,5  | -2,4  | 2,8   | -17,0 | 3,4   | 8,4   | 2,1   | 2,1   | 7,1   | -17,1 | -13,6 |
| SI       | 4,8   | -0,2  | -1,1  | -3,4  | 2,8   | 0,4   | 3,5   | 0,3   | 2,8   | -0,9  | -1,8  | -0,9  |
| SK       | -2,4  | -6,5  | -1,0  | 0,2   | 3,6   | 3,1   | 4,7   | -7,0  | -8,7  | -8,9  | -3,6  | 6,8   |
| FI       | 0,8   | -3,2  | 7,3   | -5,6  | 1,0   | 0,5   | 14,4  | 7,8   | 12,9  | -1,3  | -0,9  | 2,7   |
| SE       | -2,2  | 0,6   | -2,5  | 3,2   | 6,1   | 0,8   | -8,7  | -11,2 | -6,5  | -1,9  | 6,2   | 10,4  |
| UK       | -0,4  | -2,0  | -0,8  | -1,1  | -0,5  | 1,0   | 0,1   | -4,8  | -1,1  | -4,3  | -4,2  | -1,4  |
| BG       | 6,4   | -1,9  | 5,1   | -5,4  | 4,0   | :     | 8,6   | -0,9  | 5,8   | 3,3   | 1,3   | :     |
| RO       | -1,6  | 2,7   | 0,3   | -3,3  | 0,9   | 0,8   | -3,0  | -3,1  | -1,8  | -1,9  | 0,4   | -1,3  |
| TR       | :   | :     | :     | :     | :     | :     | :   | :     | :     | :     | :     | :     |

Tabelle 5: Produktionsindex für Energie, Wachstumsraten (%)

## Produktionsindex für die industriellen Hauptgruppen (MIGs) (Fortsetzung)

|          | Wachstumsraten gegenüber dem Vorquartal,<br>saisonbereinigt |       |       |       |       |       | Wachstumsraten gegenüber dem Vorjahr,<br>arbeitstäglich bereinigt |       |       |       |       |       |
|----------|---|-------|-------|-------|-------|-------|---|-------|-------|-------|-------|-------|
|          | Q1-03   | Q2-03 | Q3-03 | Q4-03 | Q1-04 | Q2-04 | Q1-03   | Q2-03 | Q3-03 | Q4-03 | Q1-04 | Q2-04 |
| EU-25    | 0,2   | -0,4  | 0,7   | 1,3   | 0,3   | 0,9   | 1,2   | -0,2  | -0,3  | 1,8   | 1,8   | 3,2   |
| EU-15    | 0,3   | -0,6  | 0,6   | 1,1   | 0,0   | 0,8   | 1,0   | -0,5  | -0,6  | 1,4   | 1,1   | 2,6   |
| Eurozone | 0,3   | -0,7  | 0,6   | 1,4   | -0,2  | 0,8   | 1,2   | -0,8  | -0,6  | 1,7   | 1,0   | 2,6   |
| BE       | -1,6  | -8,1  | 13,4  | -0,9  | -5,6  | -11,7 | 5,1   | -4,1  | 6,3   | 1,8   | -2,5  | -6,3  |
| CZ       | -0,7  | 1,5   | 2,9   | 3,2   | 5,9   | 3,0   | 5,9   | 5,6   | 6,4   | 6,5   | 14,6  | 16,0  |
| DK       | 6,5   | -3,0  | -0,2  | 0,6   | 2,6   | 1,9   | 8,9   | -0,7  | 2,3   | 3,3   | 0,4   | 5,1   |
| DE       | 0,2   | -0,2  | -0,4  | 2,4   | 1,0   | 0,2   | 1,6   | 0,4   | -1,2  | 1,9   | 2,8   | 3,2   |
| EE       | 7,6   | 2,3   | 5,0   | 2,5   | 3,7   | -1,6  | 13,9  | 13,3  | 13,9  | 18,4  | 14,2  | 9,8   |
| EL       | -14,5   | 6,4   | -7,0  | 5,5   | 14,9  | -0,3  | -12,1   | -9,0  | -15,8 | -10,5 | 20,0  | 12,4  |
| ES       | 1,0   | -1,0  | -0,4  | 1,3   | 0,4   | 1,4   | 3,6   | 2,2   | 0,8   | 0,9   | 0,8   | 3,0   |
| FR       | -0,1  | -2,0  | 0,3   | 1,0   | 0,2   | 1,2   | -1,1  | -3,9  | -3,3  | -0,8  | -0,7  | 2,6   |
| IE       | 6,1   | 1,4   | 5,1   | 9,3   | -10,4 | :     | -0,7  | 1,3   | 5,7   | 23,1  | 4,2   | :     |
| IT       | 0,4   | -2,1  | 1,0   | -0,5  | -0,7  | 1,2   | 0,7   | -1,7  | -1,7  | -1,3  | -2,4  | 0,9   |
| CY       | -2,2  | -1,8  | 0,1   | 1,5   | 0,4   | :     | 10,0  | 1,5   | 1,7   | -2,3  | 0,3   | :     |
| LV       | -0,1  | 2,1   | 2,6   | 4,0   | 4,4   | -1,1  | 8,2   | 6,1   | 5,7   | 8,8   | 13,8  | 10,2  |
| LT       | 10,4  | 1,6   | 6,8   | 3,5   | -1,0  | 7,8   | 24,2  | 21,9  | 24,1  | 23,7  | 11,7  | 17,9  |
| LU       | 0,1   | 1,0   | 3,1   | -1,7  | :     | :     | 2,1   | -2,0  | 5,4   | 2,6   | :     | :     |
| HU       | -8,5  | 4,0   | 1,1   | 2,2   | 6,2   | -1,0  | -9,2  | -3,3  | -3,8  | -1,9  | 13,8  | 8,7   |
| MT       | :   | :     | :     | :     | :     | :     | :   | :     | :     | :     | :     | :     |
| NL       | -0,5  | 0,1   | -0,2  | 1,2   | 0,5   | 1,5   | 0,0   | -1,8  | -2,0  | 0,4   | 1,6   | 3,1   |
| AT       | 2,4   | -0,1  | 0,9   | 1,2   | 2,2   | :     | 4,1   | 1,8   | 3,1   | 4,3   | 4,4   | :     |
| PL       | 0,4   | 6,2   | 2,6   | 4,1   | 8,1   | 3,2   | 7,1   | 10,2  | 9,8   | 13,5  | 22,7  | 19,1  |
| PT       | 2,3   | 1,4   | 1,5   | 0,1   | -1,2  | 0,9   | 1,0   | -0,9  | 5,5   | 5,0   | 1,9   | 1,5   |
| SI       | 1,5   | 0,0   | 0,8   | 3,6   | -0,9  | 3,3   | 0,4   | 2,2   | -1,5  | 6,2   | 3,4   | 6,7   |
| SK       | -0,3  | 0,2   | 2,3   | 4,1   | 1,0   | 0,8   | 13,6  | 4,1   | 3,7   | 6,8   | 7,8   | 8,0   |
| FI       | -0,7  | 1,3   | 0,6   | 0,8   | -0,1  | 3,9   | 3,2   | 2,5   | 1,7   | 2,1   | 2,2   | 5,2   |
| SE       | 0,3   | 0,0   | 0,9   | -0,7  | 1,2   | 2,3   | 0,9   | 0,8   | 0,8   | 0,6   | 1,3   | 3,4   |
| UK       | -0,4  | -0,4  | 0,0   | 0,8   | 0,4   | 0,3   | -0,5  | 0,6   | -1,3  | -0,2  | 1,3   | 1,9   |
| BG       | 6,8   | 2,4   | 1,4   | 10,3  | 13,2  | :     | 28,7  | 19,9  | 13,5  | 22,3  | 29,5  | :     |
| RO       | -4,8  | 4,8   | 1,1   | -0,4  | 7,3   | 2,8   | 8,7   | 5,9   | 0,8   | 0,3   | 13,3  | 11,1  |
| TR       | :   | :     | :     | :     | :     | :     | :   | :     | :     | :     | :     | :     |

Tabelle 6: Produktionsindex für Vorleistungsgüter, Wachstumsraten (%)

|          | Wachstumsraten gegenüber dem Vorquartal,<br>saisonbereinigt |       |       |       |       |       | Wachstumsraten gegenüber dem Vorjahr,<br>arbeitstäglich bereinigt |       |       |       |       |       |
|----------|---|-------|-------|-------|-------|-------|---|-------|-------|-------|-------|-------|
|          | Q1-03   | Q2-03 | Q3-03 | Q4-03 | Q1-04 | Q2-04 | Q1-03   | Q2-03 | Q3-03 | Q4-03 | Q1-04 | Q2-04 |
| EU-25    | 0,4   | -0,5  | 0,7   | 1,9   | -0,1  | 2,3   | 0,9   | -0,3  | 0,2   | 2,7   | 1,9   | 5,0   |
| EU-15    | 0,3   | -0,7  | 0,6   | 1,8   | -0,4  | 2,0   | 0,7   | -0,7  | -0,3  | 2,1   | 1,1   | 4,1   |
| Eurozone | 0,3   | -1,3  | 0,6   | 2,0   | -0,6  | 2,0   | 0,9   | -1,8  | -1,3  | 1,8   | 0,4   | 4,1   |
| BE       | 2,8   | 4,7   | -10,5 | 2,8   | 7,0   | -3,0  | -3,4  | -3,9  | -11,0 | -1,1  | 3,6   | -4,6  |
| CZ       | 3,5   | -1,8  | 3,6   | 2,4   | 2,8   | 6,8   | 11,0  | 6,1   | 6,9   | 6,7   | 5,1   | 19,6  |
| DK       | -2,2  | -1,1  | -0,7  | -1,8  | 7,2   | 2,9   | 0,2   | 0,1   | -2,7  | -6,4  | 3,1   | 7,2   |
| DE       | 1,4   | -2,6  | 0,6   | 3,4   | -1,1  | 2,8   | 2,9   | -1,2  | -1,1  | 2,7   | 0,5   | 5,8   |
| EE       | -4,7  | 7,9   | 1,7   | 12,6  | -8,1  | -0,1  | 12,1  | 11,7  | 8,1   | 17,7  | 12,4  | 5,1   |
| EL       | -13,8   | 13,1  | -0,8  | -1,7  | -5,5  | 5,7   | -7,2  | 3,1   | 2,2   | -4,6  | 2,5   | -2,8  |
| ES       | -0,6  | -0,3  | 0,1   | 2,9   | -1,0  | 1,5   | 0,3   | 0,4   | -2,3  | 3,2   | 1,3   | 3,6   |
| FR       | 1,5   | -0,5  | 0,8   | 1,0   | -0,6  | 2,1   | -0,6  | -1,7  | 0,2   | 3,7   | 0,4   | 4,3   |
| IE       | 1,2   | 5,6   | 2,6   | 4,6   | -5,3  | :     | 6,4   | 14,1  | 10,3  | 14,5  | 7,5   | :     |
| IT       | -1,9  | -1,5  | 1,7   | 0,3   | -1,6  | 0,4   | -1,7  | -3,4  | -1,8  | -0,6  | -1,2  | 0,7   |
| CY       | -21,2   | -6,5  | -0,7  | -2,6  | 6,1   | :     | 0,6   | -17,4 | -19,6 | -28,8 | -3,9  | :     |
| LV       | 6,7   | 5,5   | 3,5   | -0,7  | -3,8  | 2,9   | 15,7  | 22,3  | 28,3  | 16,2  | 3,4   | 1,5   |
| LT       | 2,9   | 7,3   | 9,4   | 6,2   | -4,6  | 11,9  | 17,1  | 17,2  | 25,2  | 25,8  | 22,6  | 23,4  |
| LU       | 2,9   | -7,3  | -7,3  | 9,6   | :     | :     | 5,4   | -6,3  | -13,1 | -3,7  | :     | :     |
| HU       | 1,9   | 2,7   | 3,2   | 6,7   | -1,2  | 5,4   | 9,5   | 7,0   | 9,8   | 14,6  | 11,5  | 14,2  |
| MT       | :   | :     | :     | :     | :     | :     | :   | :     | :     | :     | :     | :     |
| NL       | -2,5  | -0,6  | -2,7  | 1,4   | -1,1  | 0,7   | -2,7  | -4,3  | -4,9  | -4,5  | -2,9  | -1,6  |
| AT       | 0,8   | -2,0  | 1,8   | 1,4   | 8,2   | :     | 4,9   | -2,3  | 3,4   | 1,7   | 10,4  | :     |
| PL       | 3,1   | 8,8   | 7,2   | 9,0   | 19,3  | 3,2   | 5,4   | 16,6  | 21,4  | 31,2  | 48,6  | 45,2  |
| PT       | -5,8  | -2,6  | -0,3  | 0,2   | -1,3  | -1,3  | -5,8  | -11,3 | -7,7  | -8,0  | -3,7  | -2,7  |
| SI       | 10,9  | -2,5  | 7,1   | -1,7  | -1,4  | 1,6   | 11,9  | 8,6   | 18,4  | 13,0  | 1,0   | 4,9   |
| SK       | 1,7   | 7,9   | 7,1   | 7,1   | -2,2  | 2,0   | 9,9   | 14,6  | 19,9  | 26,5  | 21,1  | 14,1  |
| FI       | -1,2  | -2,6  | 0,7   | -0,3  | -1,0  | 6,3   | 0,0   | -6,5  | -2,9  | -3,1  | -3,8  | 5,9   |
| SE       | -3,2  | 4,1   | 0,9   | 2,6   | 2,6   | 2,7   | -1,2  | 3,5   | 7,5   | 4,7   | 10,5  | 9,2   |
| UK       | 1,3   | 1,6   | 0,8   | 1,0   | -1,8  | 2,9   | 0,3   | 4,6   | 3,2   | 4,2   | 1,8   | 2,0   |
| BG       | 10,2  | -2,4  | -4,4  | 17,1  | 5,9   | :     | 27,3  | 10,8  | -1,0  | 23,2  | 18,0  | :     |
| RO       | 0,3   | 2,6   | -1,5  | -0,4  | 3,0   | 4,1   | 4,7   | 4,4   | 3,8   | 1,0   | 3,9   | 5,4   |
| TR       | :   | :     | :     | :     | :     | :     | :   | :     | :     | :     | :     | :     |

Tabelle 7: Produktionsindex für Investitionsgüter, Wachstumsraten (%)

## Produktionsindex für die industriellen Hauptgruppen (MIGs) (Fortsetzung)

|          | Wachstumsraten gegenüber dem Vorquartal,<br>saisonbereinigt |       |       |       |       |       | Wachstumsraten gegenüber dem Vorjahr,<br>arbeitstäglich bereinigt |       |       |       |       |       |
|----------|---|-------|-------|-------|-------|-------|---|-------|-------|-------|-------|-------|
|          | Q1-03   | Q2-03 | Q3-03 | Q4-03 | Q1-04 | Q2-04 | Q1-03   | Q2-03 | Q3-03 | Q4-03 | Q1-04 | Q2-04 |
| EU-25    | -1,4  | -0,7  | 1,9   | 0,7   | 0,8   | 0,5   | -4,3  | -4,1  | -1,2  | 0,5   | 2,8   | 4,1   |
| EU-15    | -2,0  | -1,1  | 1,5   | 0,2   | 0,6   | 0,5   | -5,5  | -5,3  | -2,8  | -1,4  | 1,3   | 3,0   |
| Eurozone | -2,0  | -1,5  | 1,6   | 0,4   | 0,7   | 0,1   | -5,9  | -6,2  | -3,6  | -1,5  | 1,4   | 2,9   |
| BE       | -1,9  | -7,2  | 3,7   | -2,2  | -2,9  | -0,2  | -8,0  | -12,7 | -10,0 | -6,9  | -9,1  | -1,2  |
| CZ       | 0,0   | 4,9   | 1,6   | 2,3   | 13,2  | -6,4  | -7,0  | -3,4  | -0,3  | 7,5   | 26,5  | 9,8   |
| DK       | -0,9  | -1,4  | 2,3   | -2,0  | 1,6   | 2,7   | -8,1  | -6,2  | -3,6  | -3,0  | 0,0   | 4,7   |
| DE       | -2,3  | -3,3  | 3,3   | 0,2   | -0,2  | 2,0   | -7,1  | -7,2  | -4,4  | -2,3  | -0,2  | 5,4   |
| EE       | 0,3   | -1,8  | -6,6  | 0,8   | 6,6   | -1,8  | 8,0   | 4,8   | -7,5  | -6,7  | -1,3  | -1,3  |
| EL       | 5,0   | -6,5  | 7,7   | -2,3  | 1,0   | 10,0  | -4,1  | -5,4  | 1,9   | 2,9   | 1,4   | 17,3  |
| ES       | 1,4   | 0,8   | -1,7  | -1,8  | 1,5   | 2,0   | -1,9  | 0,8   | -1,7  | -2,2  | -1,6  | 0,5   |
| FR       | -1,9  | -0,3  | -1,5  | -3,0  | 2,6   | 1,9   | -3,9  | -5,2  | -5,6  | -6,1  | -0,3  | 2,6   |
| IE       | 5,5   | 1,0   | -5,6  | 9,9   | -15,1 | :     | -4,9  | 4,1   | -2,0  | 10,8  | -11,5 | :     |
| IT       | -5,4  | 0,2   | 4,3   | 1,0   | 2,0   | -2,7  | -6,6  | -7,7  | -1,9  | 0,3   | 8,4   | 3,9   |
| CY       | 5,6   | -3,9  | 8,1   | -2,6  | -1,7  | :     | 15,7  | -3,0  | 10,5  | 6,8   | -0,3  | :     |
| LV       | 3,8   | 0,2   | -3,8  | -0,2  | 3,0   | 6,5   | 9,9   | 12,4  | 1,0   | -0,5  | -1,0  | 5,8   |
| LT       | 5,0   | 3,5   | 5,6   | 5,2   | 20,0  | -3,3  | 19,4  | 19,4  | 18,0  | 21,3  | 38,4  | 29,0  |
| LU       | c   | c     | c     | c     | :     | :     | c   | c     | c     | c     | :     | :     |
| HU       | 19,2  | 9,5   | 10,7  | 16,3  | -1,7  | -0,3  | 40,3  | 49,3  | 58,9  | 67,6  | 39,5  | 26,5  |
| MT       | :   | :     | :     | :     | :     | :     | :   | :     | :     | :     | :     | :     |
| NL       | -1,0  | -3,9  | -0,6  | -0,6  | 1,0   | -3,5  | -6,6  | -10,3 | -11,3 | -6,2  | -3,9  | -3,7  |
| AT       | 0,5   | 1,5   | -2,1  | -0,9  | 1,9   | :     | -7,5  | -0,6  | -4,4  | -1,8  | -0,2  | :     |
| PL       | 8,3   | 6,3   | 11,4  | 5,0   | 6,0   | 5,3   | 22,3  | 22,8  | 31,9  | 35,4  | 31,7  | 30,3  |
| PT       | -10,3   | 11,1  | 2,6   | -3,4  | -6,7  | 8,2   | 1,9   | 0,4   | 1,6   | -1,2  | 2,7   | 0,3   |
| SI       | 16,1  | -10,1 | 6,2   | -0,1  | -14,0 | -0,1  | 11,9  | -1,8  | 11,9  | 11,4  | -17,3 | -8,9  |
| SK       | 0,1   | -3,7  | -1,5  | 1,3   | 16,6  | -10,9 | 52,1  | 26,8  | -10,7 | -5,7  | 15,6  | 5,1   |
| FI       | -2,5  | 11,3  | 45,9  | 4,0   | -29,5 | 3,7   | -13,1   | -7,7  | 50,3  | 64,4  | 19,6  | 10,9  |
| SE       | 2,7   | 0,7   | 2,0   | -3,3  | -0,4  | 1,0   | -0,3  | 0,8   | 4,6   | 1,7   | -1,4  | -0,7  |
| UK       | -2,9  | 0,7   | 1,1   | 0,1   | 0,4   | 2,4   | -4,1  | -1,6  | 0,0   | -1,0  | 1,3   | 3,6   |
| BG       | 21,1  | 5,9   | 9,4   | 10,6  | 12,8  | :     | 64,1  | 52,6  | 48,1  | 55,2  | 44,4  | :     |
| RO       | 2,0   | 0,2   | 2,3   | 5,0   | -5,0  | 7,8   | 23,8  | 9,6   | 4,7   | 10,0  | 2,2   | 10,1  |
| TR       | :   | :     | :     | :     | :     | :     | :   | :     | :     | :     | :     | :     |

Tabelle 8: Produktionsindex für Gebrauchsgüter, Wachstumsraten (%)

|          | Wachstumsraten gegenüber dem Vorquartal,<br>saisonbereinigt |       |       |       |       |       | Wachstumsraten gegenüber dem Vorjahr,<br>arbeitstäglich bereinigt |       |       |       |       |       |
|----------|---|-------|-------|-------|-------|-------|---|-------|-------|-------|-------|-------|
|          | Q1-03   | Q2-03 | Q3-03 | Q4-03 | Q1-04 | Q2-04 | Q1-03   | Q2-03 | Q3-03 | Q4-03 | Q1-04 | Q2-04 |
| EU-25    | -0,1  | 0,1   | 0,6   | 0,0   | 0,1   | 0,0   | -0,1  | -0,1  | 1,0   | 0,7   | 0,9   | 0,7   |
| EU-15    | -0,1  | -0,1  | 0,7   | -0,1  | 0,0   | 0,0   | -0,3  | -0,5  | 0,7   | 0,5   | 0,6   | 0,6   |
| Eurozone | -0,2  | -0,3  | 0,7   | -0,1  | 0,1   | 0,0   | 0,1   | -0,6  | 0,8   | 0,1   | 0,5   | 0,8   |
| BE       | 11,7  | -3,4  | 2,5   | 2,2   | -0,5  | 0,4   | 11,0  | 6,8   | 10,6  | 13,4  | 0,3   | 4,4   |
| CZ       | 0,9   | 1,0   | 1,2   | 0,8   | 0,4   | 0,8   | 1,6   | 3,0   | 5,0   | 4,7   | 2,4   | 3,1   |
| DK       | -1,8  | 0,0   | 2,0   | 0,0   | -3,4  | -2,1  | -3,5  | -4,8  | -0,5  | 0,1   | -1,5  | -3,6  |
| DE       | -0,6  | 0,3   | -0,4  | 0,4   | -0,1  | 0,1   | -1,6  | -0,4  | -0,8  | -0,4  | 0,3   | 0,0   |
| EE       | -0,2  | 2,2   | 4,2   | -0,1  | -1,5  | 2,4   | 6,7   | 3,1   | 8,8   | 5,9   | 4,9   | 4,7   |
| EL       | -4,2  | 3,0   | -4,4  | 3,9   | -1,0  | 2,8   | -0,6  | 2,4   | -2,8  | -1,8  | 1,4   | 1,2   |
| ES       | -0,8  | 0,8   | 0,0   | -1,3  | 0,5   | 0,0   | 1,0   | 1,9   | 0,6   | -1,7  | 0,2   | -0,8  |
| FR       | -0,2  | -0,3  | 1,2   | -0,8  | 0,8   | -0,7  | -0,5  | -0,1  | 1,7   | 0,0   | 1,0   | 1,1   |
| IE       | -1,5  | -4,1  | 1,5   | 1,0   | 4,9   | :     | 7,8   | -8,2  | -0,3  | -3,1  | 3,5   | :     |
| IT       | -0,1  | 0,1   | 1,5   | -0,8  | 0,9   | -0,6  | -0,6  | -0,9  | 1,9   | 0,7   | 1,7   | 1,1   |
| CY       | 22,2  | -5,0  | 4,2   | 3,3   | -4,9  | :     | 20,2  | 10,1  | 20,3  | 24,6  | -2,8  | :     |
| LV       | -1,3  | 2,9   | 1,5   | 0,6   | 1,6   | 0,9   | 1,5   | 3,7   | 3,6   | 3,4   | 6,8   | 4,9   |
| LT       | 16,0  | -3,8  | -2,5  | 1,8   | -1,2  | 2,7   | 12,7  | 6,7   | 3,8   | 10,7  | -6,2  | 0,7   |
| LU       | 3,8   | -2,7  | 5,0   | -3,3  | :     | :     | 5,8   | -1,5  | 9,0   | 2,7   | :     | :     |
| HU       | -2,2  | 0,9   | 4,0   | -2,7  | -0,3  | -2,5  | -3,1  | -2,2  | 3,1   | -0,2  | 1,9   | -1,6  |
| MT       | :   | :     | :     | :     | :     | :     | :   | :     | :     | :     | :     | :     |
| NL       | -0,5  | -2,0  | 0,3   | 0,2   | -1,3  | -0,4  | -3,5  | -4,7  | -3,6  | -2,1  | -2,7  | -1,3  |
| AT       | 1,8   | -1,1  | 1,3   | -1,4  | -1,5  | :     | 2,7   | 0,8   | 2,1   | 1,1   | -3,2  | :     |
| PL       | 0,1   | 1,9   | 1,8   | 2,1   | 3,1   | -3,0  | 2,8   | 10,9  | 5,9   | 6,0   | 10,4  | 4,7   |
| PT       | -2,5  | -2,2  | 2,4   | -0,4  | -1,6  | -0,5  | -1,8  | -4,4  | -1,9  | -3,1  | -2,0  | -0,3  |
| SI       | -0,1  | 1,6   | -2,5  | 6,4   | 1,4   | 0,2   | -0,9  | 1,2   | -3,3  | 5,4   | 7,0   | 5,4   |
| SK       | -0,5  | 3,2   | -5,9  | -5,6  | 4,5   | -6,9  | 5,2   | 4,3   | -4,5  | -8,2  | -4,4  | -13,5 |
| FI       | -0,3  | -0,7  | 1,3   | 0,3   | -2,4  | 1,2   | -1,9  | -3,1  | 0,2   | 0,8   | -1,7  | 0,3   |
| SE       | 2,8   | 1,7   | -1,3  | 0,8   | -0,8  | 2,3   | 0,4   | 6,8   | 3,7   | 3,7   | 0,0   | 1,6   |
| UK       | 0,7   | 0,1   | 0,9   | 0,0   | -0,5  | -0,1  | -1,4  | -0,6  | 0,3   | 1,3   | 1,1   | 0,2   |
| BG       | 6,2   | 8,0   | 5,2   | 3,6   | 4,2   | :     | 16,5  | 17,6  | 25,4  | 25,3  | 23,1  | :     |
| RO       | -1,1  | 5,8   | 0,2   | -2,8  | -2,0  | -1,1  | 0,2   | 10,5  | 5,8   | 1,9   | 0,7   | -5,7  |
| TR       | :   | :     | :     | :     | :     | :     | :   | :     | :     | :     | :     | :     |

Tabelle 9: Produktionsindex für Verbrauchsgüter, Wachstumsraten (%)

## Produktionsindex für die industriellen NACE-Abteilungen in der EU

| EU-25                      |     | Gewicht in der Gesamtindustrie (%) | Wachstumsraten gegenüber dem Vorquartal, saisonbereinigt |       |       |       |       |       | Wachstumsraten gegenüber dem Vorjahr, arbeitstäglich bereinigt |       |       |       |       |       |
|----------------------------|-----|------------------------------------|--|-------|-------|-------|-------|-------|--|-------|-------|-------|-------|-------|
|                            |     |                                    | Q1-03  | Q2-03 | Q3-03 | Q4-03 | Q1-04 | Q2-04 | Q1-03  | Q2-03 | Q3-03 | Q4-03 | Q1-04 | Q2-04 |
| NACE Rev. 1 Titel (Code)   |     |                                    |  |       |       |       |       |       |  |       |       |       |       |       |
| Gesamtindustrie            | C-E | 100,0                              | 0,3  | -0,4  | 0,7   | 0,9   | 0,4   | 0,9   | 0,9  | -0,3  | 0,3   | 1,7   | 1,6   | 3,1   |
| Kohlenbergbau & Torf       | 10  | 0,6                                | -0,4   | -1,2  | -2,2  | 5,0   | -2,3  | -2,2  | -2,5   | -4,6  | -5,8  | 1,1   | -0,8  | -1,9  |
| Erdöl- u. Erdgasgewinnung  | 11  | 2,7                                | -0,8   | -4,7  | 0,5   | -1,5  | -1,1  | 1,2   | 1,8  | -8,5  | -3,2  | -6,4  | -6,5  | -1,0  |
| Erzbergbau                 | 13  | 0,1                                | -5,2   | -4,6  | 3,1   | 1,2   | 0,8   | 1,6   | 0,3  | 0,7   | 0,9   | -6,6  | 1,1   | 6,7   |
| Sonstiger Bergbau          | 14  | 0,7                                | 1,3  | 0,7   | -2,3  | 0,9   | -0,7  | -1,9  | -1,6   | 1,6   | -0,4  | 0,7   | -1,6  | -4,0  |
| Ernährungsgewerbe          | 15  | 9,5                                | -0,5   | 0,1   | 0,8   | -0,3  | 0,9   | 0,0   | 0,7  | 0,6   | 1,7   | 0,0   | 1,7   | 1,4   |
| Tabakverarbeitung          | 16  | 0,6                                | -2,0   | -0,8  | -3,7  | -0,7  | -0,1  | -2,6  | -4,6   | -5,0  | -7,0  | -7,0  | -4,9  | -6,9  |
| Textilgewerbe              | 17  | 2,2                                | 0,1  | -2,7  | -0,4  | -0,2  | -2,5  | 0,5   | -1,5   | -4,6  | -4,3  | -3,1  | -5,8  | -2,5  |
| Bekleidungsgewerbe         | 18  | 1,5                                | -1,5   | -0,7  | 0,9   | -2,0  | -1,3  | 0,2   | -10,6  | -6,6  | -2,3  | -3,5  | -3,8  | -1,9  |
| Ledergewerbe               | 19  | 0,7                                | -1,1   | -3,7  | -1,7  | -2,3  | -2,9  | -2,8  | -7,2   | -9,8  | -9,0  | -8,4  | -9,9  | -9,5  |
| Holzgewerbe (ohne Möbel)   | 20  | 1,8                                | -1,0   | 0,4   | 1,4   | 0,7   | 1,8   | 0,0   | 1,4  | -0,2  | 0,4   | 1,3   | 4,4   | 3,9   |
| Papiergewerbe              | 21  | 2,7                                | 0,5  | 0,4   | 0,4   | 1,5   | 1,0   | 1,3   | 2,5  | 1,6   | 1,4   | 2,7   | 3,2   | 4,2   |
| Verlags- & Druckgewerbe    | 22  | 5,4                                | -1,2   | 0,5   | 0,5   | 0,7   | 0,8   | -0,4  | -1,2   | -0,9  | -0,6  | 0,6   | 2,9   | 1,6   |
| Brennstoffe                | 23  | 1,9                                | 2,3  | -0,8  | 2,1   | 0,0   | 2,3   | 1,9   | 0,7  | 0,3   | 2,7   | 3,6   | 3,3   | 6,3   |
| Chemische Industrie        | 24  | 9,2                                | 2,1  | -0,3  | 0,8   | 1,9   | -1,0  | 1,0   | 2,7  | 0,9   | 1,0   | 5,1   | 1,5   | 2,7   |
| Gummi-, Kunststoffwaren    | 25  | 4,0                                | 0,4  | 0,1   | 1,6   | 1,1   | 0,5   | 0,7   | 1,5  | 0,2   | 1,9   | 3,4   | 3,2   | 3,9   |
| Mineralerzeugnisse         | 26  | 4,0                                | 0,0  | 0,6   | 0,7   | 1,1   | 0,4   | 0,5   | -0,6   | -0,4  | 0,8   | 2,3   | 2,7   | 2,7   |
| Metallerzeug. & -bearbeit. | 27  | 3,5                                | -0,2   | -1,6  | 0,6   | 1,5   | 1,3   | 1,6   | 1,5  | -1,3  | -1,8  | 0,2   | 1,7   | 5,0   |
| Metallerzeugnisse          | 28  | 7,9                                | -0,6   | -0,5  | 1,3   | 1,0   | 0,5   | 1,3   | 0,3  | -1,0  | -0,2  | 1,4   | 2,9   | 4,2   |
| Maschinenbau               | 29  | 9,3                                | -1,1   | -1,2  | 1,2   | 1,1   | 0,7   | 1,9   | -0,4   | -2,4  | -0,9  | 0,0   | 1,7   | 5,1   |
| Büromaschinen              | 30  | 0,9                                | 3,5  | -0,7  | 1,9   | 0,5   | -3,6  | 0,4   | -5,5   | -3,0  | 2,2   | 6,2   | -3,2  | -0,7  |
| Elektrische Ausrüstungen   | 31  | 4,4                                | -1,2   | -0,5  | -0,1  | 1,9   | 1,3   | 1,9   | -0,9   | -1,3  | -3,1  | 0,1   | 2,7   | 5,4   |
| Nachrichtentechnik         | 32  | 3,6                                | 2,2  | -1,3  | 2,5   | 1,4   | 0,8   | 1,4   | 0,7  | -1,7  | 1,9   | 5,5   | 3,4   | 6,3   |
| Medizintechnik und Optik   | 33  | 2,7                                | 1,9  | -0,6  | 0,5   | 1,5   | -0,3  | 1,3   | 3,1  | 1,7   | 1,4   | 3,5   | 0,8   | 3,2   |
| Kraftwagenbau              | 34  | 6,5                                | 0,9  | -0,6  | 0,3   | 3,1   | 0,6   | 2,9   | 4,4  | 1,8   | 0,2   | 4,3   | 3,1   | 7,4   |
| Sonstiger Fahrzeugbau      | 35  | 2,5                                | 1,9  | 1,4   | -0,3  | 3,0   | -2,3  | 2,1   | 0,9  | 3,6   | 4,1   | 6,6   | 1,0   | 2,5   |
| Möbel & Sonstiges          | 36  | 2,9                                | 0,4  | -0,6  | 0,6   | -0,4  | 1,2   | 0,1   | -3,4   | -3,4  | -0,9  | -0,3  | 0,9   | 1,6   |
| Energieversorgung          | 40  | 7,0                                | 2,8  | 0,2   | 1,0   | -1,2  | 1,7   | -0,7  | 4,4  | 2,7   | 3,1   | 2,7   | 1,8   | 0,9   |
| Wasserversorgung           | 41  | 0,8                                | 0,5  | 1,2   | 4,3   | 1,4   | -0,3  | -0,1  | 0,4  | 1,3   | 4,3   | 1,4   | -0,4  | -0,1  |

| EUROZONE                   |     | Gewicht in der Gesamtindustrie (%) | Wachstumsraten gegenüber dem Vorquartal, saisonbereinigt |       |       |       |       |       | Wachstumsraten gegenüber dem Vorjahr, arbeitstäglich bereinigt |       |       |       |       |       |
|----------------------------|-----|------------------------------------|--|-------|-------|-------|-------|-------|--|-------|-------|-------|-------|-------|
|                            |     |                                    | Q1-03  | Q2-03 | Q3-03 | Q4-03 | Q1-04 | Q2-04 | Q1-03  | Q2-03 | Q3-03 | Q4-03 | Q1-04 | Q2-04 |
| NACE Rev. 1 Titel (Code)   |     |                                    |  |       |       |       |       |       |  |       |       |       |       |       |
| Gesamtindustrie            | C-E | 100,0                              | 0,4  | -0,7  | 0,6   | 1,0   | 0,1   | 0,8   | 0,9  | -0,8  | -0,3  | 1,4   | 1,0   | 2,7   |
| Kohlenbergbau & Torf       | 10  | 0,5                                | -3,0   | 3,7   | -2,8  | 4,5   | -1,1  | -4,8  | -2,5   | -4,4  | -6,6  | 2,2   | 4,5   | -4,6  |
| Erdöl- u. Erdgasgewinnung  | 11  | 0,9                                | 1,4  | -8,6  | 6,0   | 4,0   | -0,1  | -4,4  | 5,7  | -8,3  | -6,9  | 1,8   | 0,7   | 5,2   |
| Erzbergbau                 | 13  | 0,0                                | -15,2  | -5,0  | 1,2   | 3,9   | -2,7  | 12,1  | -12,1  | -19,2 | -21,8 | -15,7 | -2,6  | 14,7  |
| Sonstiger Bergbau          | 14  | 0,6                                | 3,6  | 0,7   | -4,1  | 3,2   | -0,1  | -5,5  | 0,5  | 3,3   | -0,2  | 3,4   | -0,8  | -6,7  |
| Ernährungsgewerbe          | 15  | 9,1                                | -0,8   | 0,4   | 0,8   | -0,6  | 1,2   | -0,1  | 0,5  | 0,6   | 1,7   | -0,4  | 1,8   | 1,3   |
| Tabakverarbeitung          | 16  | 0,4                                | -2,5   | -3,5  | -5,0  | -2,2  | -1,6  | -4,5  | -1,3   | -5,8  | -11,4 | -11,9 | -11,2 | -12,6 |
| Textilgewerbe              | 17  | 2,4                                | -0,5   | -3,3  | -0,6  | -0,4  | -2,4  | 0,8   | -1,6   | -5,6  | -5,7  | -4,7  | -6,6  | -2,5  |
| Bekleidungsgewerbe         | 18  | 1,5                                | -1,7   | -1,1  | 0,7   | -1,6  | -0,8  | 0,7   | -10,8  | -6,8  | -3,0  | -3,9  | -3,6  | -0,3  |
| Ledergewerbe               | 19  | 0,9                                | -1,3   | -2,8  | -1,1  | -2,5  | -2,2  | -2,8  | -6,5   | -9,3  | -7,6  | -7,6  | -8,2  | -8,5  |
| Holzgewerbe (ohne Möbel)   | 20  | 1,8                                | -0,8   | -0,1  | 1,3   | 0,7   | 1,5   | -0,7  | 1,5  | -1,2  | 0,4   | 1,0   | 3,6   | 2,7   |
| Papiergewerbe              | 21  | 2,6                                | 0,8  | 0,0   | 0,8   | 1,3   | 0,9   | 1,4   | 3,2  | 0,7   | 2,2   | 3,0   | 3,0   | 4,5   |
| Verlags- & Druckgewerbe    | 22  | 4,9                                | -0,8   | 0,8   | 0,7   | 0,7   | 2,0   | -0,3  | -1,2   | -0,7  | -0,1  | 1,4   | 4,5   | 3,1   |
| Brennstoffe                | 23  | 1,9                                | 3,9  | 0,1   | 1,7   | -0,2  | 1,9   | 2,1   | 2,6  | 1,5   | 4,2   | 5,5   | 3,4   | 5,6   |
| Chemische Industrie        | 24  | 9,8                                | 2,6  | -0,9  | 0,7   | 2,1   | -1,7  | 1,2   | 2,9  | 0,2   | 0,7   | 4,8   | 0,4   | 2,3   |
| Gummi-, Kunststoffwaren    | 25  | 4,1                                | 0,0  | -0,5  | 1,5   | 1,1   | 0,4   | 0,9   | 1,5  | -0,7  | 1,1   | 2,3   | 2,4   | 3,9   |
| Mineralerzeugnisse         | 26  | 4,3                                | -0,3   | -0,1  | -0,3  | 1,2   | 0,3   | 0,3   | -1,2   | -1,7  | -1,1  | 0,4   | 1,0   | 1,6   |
| Metallerzeug. & -bearbeit. | 27  | 3,7                                | -0,1   | -1,7  | 0,1   | 2,1   | 0,8   | 1,5   | 1,6  | -2,1  | -2,7  | 0,4   | 1,2   | 4,6   |
| Metallerzeugnisse          | 28  | 8,4                                | -0,5   | -0,9  | 1,6   | 1,2   | 0,8   | 0,2   | 0,5  | -1,7  | -0,6  | 1,4   | 2,7   | 3,8   |
| Maschinenbau               | 29  | 10,0                               | -1,6   | -2,1  | 1,0   | 1,1   | 0,5   | 1,6   | -0,6   | -3,8  | -2,4  | -1,4  | 0,7   | 4,5   |
| Büromaschinen              | 30  | 0,9                                | 2,4  | -0,1  | 2,1   | 2,2   | -1,3  | 1,2   | -6,9   | -4,0  | 0,1   | 7,6   | 1,9   | 4,4   |
| Elektrische Ausrüstungen   | 31  | 4,7                                | -0,3   | -0,5  | -0,1  | 1,7   | 0,5   | 2,3   | 0,1  | -1,1  | -2,9  | 0,8   | 1,6   | 4,8   |
| Nachrichtentechnik         | 32  | 3,6                                | 1,6  | -1,7  | 3,0   | 1,0   | 0,0   | 1,0   | 1,1  | -1,7  | 3,1   | 4,7   | 1,3   | 4,9   |
| Medizintechnik und Optik   | 33  | 2,8                                | 2,5  | -1,2  | 0,3   | 2,1   | -0,6  | 0,5   | 3,1  | 0,2   | -0,1  | 4,1   | 0,7   | 2,1   |
| Kraftwagenbau              | 34  | 7,1                                | 1,3  | -2,5  | -0,1  | 3,6   | -0,6  | 3,5   | 4,4  | -0,7  | -2,4  | 2,7   | 0,5   | 6,8   |
| Sonstiger Fahrzeugbau      | 35  | 2,1                                | 1,5  | 2,3   | 1,0   | 0,7   | -5,1  | 1,7   | -2,0   | 1,9   | 4,4   | 5,9   | -1,8  | -1,9  |
| Möbel & Sonstiges          | 36  | 2,9                                | 0,3  | -1,2  | -0,3  | 0,3   | 1,2   | -0,4  | -5,1   | -5,9  | -3,4  | -1,1  | 0,2   | 1,0   |
| Energieversorgung          | 40  | 7,0                                | 3,3  | 0,1   | 0,8   | -1,5  | 2,4   | -0,9  | 5,0  | 3,1   | 3,3   | 2,6   | 1,8   | 0,8   |
| Wasserversorgung           | 41  | 0,7                                | :  | :     | :     | :     | :     | :     | :  | :     | :     | :     | :     | :     |

Tabelle 10: Produktionsindex für ausgewählte NACE-Abteilungen in der EU, Wachstumsraten (%)

## Produktionsindex für die industriellen NACE-Abteilungen in der EU (Fortsetzung)

Eine genauere Untersuchung der Entwicklung der Industrieproduktion nach der zweistelligen Ebene der NACE zeigt, dass die Mehrzahl der Wirtschaftszweige in der EU im zweiten Quartal 2004 sowohl verglichen mit dem vorangegangenen Quartal als auch mit dem gleichen Quartal des Vorjahres eine Produktionssteigerung verzeichnete. Von den drei größten NACE-Abteilungen meldete der Maschinenbau die höchsten Wachstumsraten, denn die Produktion stieg verglichen mit dem ersten Quartal 2004 um 1,9 % und verglichen mit dem zweiten Quartal 2003 um 5,1 %. Im Gegensatz dazu gab es im Nahrungsmittelgewerbe in der EU-25 im zweiten Quartal 2004 gegenüber dem vorangegangenen Quartal keine Veränderung, während im Vergleich zum zweiten Quartal 2003 eine leichte Erhöhung der Produktion um 1,4 % festzustellen war.

Ein Vergleich des zweiten Quartals 2004 mit dem vorangegangenen Quartal zeigt, dass in der EU-25 die Industriezweige von sieben NACE-Abteilungen einen Produktionsrückgang zu verzeichnen hatten. In drei der sieben Abteilungen wurden Produktionsrückgänge von über 2 % gemeldet: Ledergewerbe (-2,8 %), Tabakverarbeitung (-2,6 %) und Kohlenbergbau (-2,2 %). Die höchste Produktionssteigerung in der EU-25 fand bei der Herstellung von Kraftwagen statt, hier stieg die Produktion zwischen dem ersten und dem zweiten Quartal 2004 um 2,9 %.

Im Jahresvergleich zwischen dem zweiten Quartal 2003 und dem zweiten Quartal 2004 zeigt sich, dass der Produktionsindex im Ledergewerbe am schnellsten sank, in der EU-25 ging hier die Produktion nämlich um 9,5 % zurück.

An zweiter Stelle stand die Tabakverarbeitung mit einem Rückgang um 6,9 % und an dritter Stelle der sonstige Bergbau mit 4,0 %. Die höchsten Wachstumsraten ergaben sich zwischen dem zweiten Quartal 2003 und dem zweiten Quartal 2004 bei der Herstellung von Kraftwagen (7,4 %), beim Erzbergbau (6,7 %), bei der Mineralölverarbeitung (6,3 %) und der Rundfunk-, Fernseh- und Nachrichtentechnik (6,3 %).

Im Allgemeinen waren die jährlichen Produktionsrückgänge in der Eurozone stärker als in der EU insgesamt. Beispielsweise ging die Produktion in der Tabakverarbeitung um 12,6 % zurück, während es im Ledergewerbe 8,5 % und im sonstigen Bergbau 6,7 % waren.

## Produktionsindex für die drei größten NACE-Abteilungen in der Gesamtindustrie (ohne Baugewerbe)

|          | Wachstumsraten gegenüber dem Vorquartal,<br>saisonbereinigt |       |       |       |       |       | Wachstumsraten gegenüber dem Vorjahr,<br>arbeitstäglich bereinigt |       |       |       |       |       |
|----------|---|-------|-------|-------|-------|-------|---|-------|-------|-------|-------|-------|
|          | Q1-03   | Q2-03 | Q3-03 | Q4-03 | Q1-04 | Q2-04 | Q1-03   | Q2-03 | Q3-03 | Q4-03 | Q1-04 | Q2-04 |
| EU-25    | -0,5  | 0,1   | 0,8   | -0,3  | 0,9   | 0,0   | 0,7   | 0,6   | 1,7   | 0,0   | 1,7   | 1,4   |
| EU-15    | -0,5  | -0,1  | 0,8   | -0,5  | 0,8   | 0,1   | 0,7   | 0,3   | 1,4   | -0,2  | 1,2   | 1,3   |
| Eurozone | -0,8  | 0,4   | 0,8   | -0,6  | 1,2   | -0,1  | 0,5   | 0,6   | 1,7   | -0,4  | 1,8   | 1,3   |
| BE       | -0,1  | 0,4   | 2,3   | -0,3  | 2,0   | 8,9   | 3,9   | 3,1   | 4,1   | 2,0   | 4,8   | 13,5  |
| CZ       | 0,3   | 1,8   | 0,8   | -0,6  | 0,2   | -0,1  | 0,8   | 3,7   | 3,9   | 2,2   | 1,8   | 0,1   |
| DK       | 8,3   | -6,4  | -0,1  | 3,7   | -2,5  | -0,5  | 16,3  | 0,5   | 5,6   | 4,9   | -4,6  | 0,7   |
| DE       | -1,2  | 2,1   | -0,6  | -0,6  | 4,1   | -1,2  | -0,4  | 2,4   | 0,2   | 0,0   | 2,5   | 0,7   |
| EE       | -1,8  | -0,2  | 3,4   | 0,8   | 1,5   | 3,0   | 2,7   | -2,0  | 3,2   | 2,2   | 6,1   | 8,2   |
| EL       | -5,7  | 1,3   | -5,5  | 5,7   | -1,6  | 2,2   | -3,4  | -0,3  | -5,8  | -4,3  | -0,4  | 0,3   |
| ES       | -2,3  | 2,2   | 1,5   | 0,0   | -0,1  | 1,0   | 4,9   | 0,9   | 3,8   | 1,4   | 3,3   | 2,3   |
| FR       | -0,8  | -0,2  | 0,9   | -2,3  | 2,0   | -0,6  | -0,3  | -0,6  | 2,0   | -3,5  | 0,3   | -0,4  |
| IE       | 2,7   | 1,2   | 3,7   | 2,0   | 2,0   | :     | -3,4  | -0,1  | 8,9   | 10,4  | 8,7   | :     |
| IT       | -1,0  | -0,3  | 1,3   | 0,6   | -0,3  | -1,5  | 2,2   | 0,9   | 2,9   | 0,6   | 1,2   | 0,0   |
| CY       | 5,1   | -3,0  | 3,8   | 3,8   | -4,7  | :     | 2,9   | -5,0  | 3,5   | 11,7  | -1,3  | :     |
| LV       | -2,8  | 6,4   | 1,3   | -0,9  | 4,9   | -1,0  | 3,8   | 8,1   | 8,8   | 3,7   | 12,1  | 4,0   |
| LT       | 9,6   | -0,3  | -1,4  | 3,3   | -0,2  | 6,9   | 11,1  | 7,3   | 10,3  | 11,6  | 1,5   | 8,4   |
| LU       | -2,4  | -3,6  | 4,8   | -4,4  | :     | :     | -2,2  | -8,0  | 4,6   | -5,7  | :     | :     |
| HU       | -1,3  | 1,4   | 1,0   | -1,8  | 2,8   | -6,6  | -1,7  | -2,3  | 2,1   | -2,0  | 3,5   | -5,2  |
| MT       | :   | :     | :     | :     | :     | :     | :   | :     | :     | :     | :     | :     |
| NL       | -0,1  | -1,1  | -0,3  | 0,6   | -1,6  | c     | -2,6  | -2,9  | -3,0  | -0,8  | -2,3  | c     |
| AT       | -2,0  | 0,6   | 1,1   | -3,3  | 1,5   | :     | 0,4   | 0,4   | 1,4   | -4,1  | 0,3   | :     |
| PL       | -0,4  | 2,8   | 1,2   | 1,5   | 3,7   | -3,2  | 0,9   | 8,3   | 5,2   | 5,1   | 10,6  | 4,4   |
| PT       | -2,8  | -0,9  | 5,9   | -1,7  | 0,8   | 1,2   | 0,1   | -4,1  | 3,1   | -1,2  | 3,6   | 5,8   |
| SI       | -0,4  | 2,5   | 5,1   | -3,8  | 1,6   | :     | -2,7  | 2,2   | 8,6   | 3,1   | 5,2   | :     |
| SK       | 0,2   | 1,3   | -0,7  | -5,8  | 4,5   | -0,9  | 1,3   | 3,4   | -1,1  | -4,6  | -1,0  | -3,1  |
| FI       | 0,3   | -0,5  | 1,3   | 0,8   | -1,9  | 1,0   | 0,0   | -0,6  | 2,8   | 2,0   | -0,1  | 1,2   |
| SE       | -1,7  | 1,5   | -2,3  | 1,0   | 0,2   | -0,2  | -8,2  | -0,8  | -5,8  | -0,8  | 0,2   | -0,6  |
| UK       | 0,7   | -0,8  | 0,8   | -0,4  | -0,2  | 0,8   | 0,3   | -0,9  | 0,3   | -0,4  | 0,1   | 1,4   |
| BG       | 4,3   | 13,0  | 1,6   | 6,6   | 4,7   | :     | 7,0   | 23,8  | 21,8  | 28,2  | 29,0  | :     |
| RO       | -3,5  | 5,3   | 0,8   | -3,5  | -3,0  | -1,2  | -1,3  | 11,3  | 10,7  | -0,8  | -1,8  | -7,2  |
| TR       | :   | :     | :     | :     | :     | :     | :   | :     | :     | :     | :     | :     |

Tabelle 11: Produktionsindex für das Ernährungsgewerbe, Wachstumsraten (%)

## Produktionsindex für die drei größten NACE-Abteilungen in der Gesamtindustrie (ohne Baugewerbe) (Fortsetzung)

|          | Wachstumsraten gegenüber dem Vorquartal,<br>saisonbereinigt |       |       |       |       |       | Wachstumsraten gegenüber dem Vorjahr,<br>arbeitstäglich bereinigt |       |       |       |       |       |
|----------|---|-------|-------|-------|-------|-------|---|-------|-------|-------|-------|-------|
|          | Q1-03   | Q2-03 | Q3-03 | Q4-03 | Q1-04 | Q2-04 | Q1-03   | Q2-03 | Q3-03 | Q4-03 | Q1-04 | Q2-04 |
| EU-25    | -1,1  | -1,2  | 1,2   | 1,1   | 0,7   | 1,9   | -0,4  | -2,4  | -0,9  | 0,0   | 1,7   | 5,1   |
| EU-15    | -1,2  | -1,3  | 1,0   | 1,1   | 0,7   | 1,9   | -0,6  | -2,7  | -1,5  | -0,5  | 1,3   | 4,7   |
| Eurozone | -1,6  | -2,1  | 1,0   | 1,1   | 0,5   | 1,6   | -0,6  | -3,8  | -2,4  | -1,4  | 0,7   | 4,5   |
| BE       | -1,3  | -1,1  | 4,3   | 0,2   | 1,7   | 0,4   | -0,4  | -5,1  | -0,6  | 2,8   | 5,9   | 6,4   |
| CZ       | 3,9   | -0,3  | 2,3   | -2,2  | -0,8  | 4,2   | 5,1   | 5,7   | 12,3  | 3,3   | -2,6  | 4,1   |
| DK       | -3,0  | -2,0  | 1,8   | 1,5   | 8,7   | 9,0   | -5,3  | -4,4  | -1,6  | -2,5  | 8,9   | 21,2  |
| DE       | -0,3  | -2,7  | 1,5   | 1,1   | 0,4   | 2,1   | -1,0  | -3,8  | -1,8  | -0,5  | 0,4   | 5,0   |
| EE       | -8,6  | 12,0  | 6,0   | 17,4  | -6,4  | -6,5  | -7,1  | -8,5  | -2,6  | 27,1  | 29,5  | 9,1   |
| EL       | -5,2  | -1,2  | -3,5  | -7,1  | 6,8   | 11,1  | 1,3   | 4,8   | -5,0  | -17,0 | -4,4  | 7,4   |
| ES       | -2,8  | 0,1   | 0,1   | 4,0   | 1,3   | -1,1  | -0,9  | -2,4  | -1,6  | 1,6   | 5,6   | 4,3   |
| FR       | -0,8  | -1,8  | -0,7  | 0,1   | 1,0   | 0,5   | 0,9   | -3,4  | -3,6  | -1,4  | -0,5  | 4,1   |
| IE       | 0,6   | 0,8   | -8,3  | 0,1   | 2,5   | :     | 3,5   | 1,9   | -6,4  | -6,6  | -5,9  | :     |
| IT       | -3,6  | -2,5  | 0,6   | 0,0   | 0,9   | 1,4   | -0,1  | -3,6  | -4,3  | -4,7  | -0,8  | 3,0   |
| CY       | -2,9  | 1,5   | 1,3   | 11,6  | -12,6 | :     | -11,0   | -15,2 | -12,5 | 12,3  | -0,2  | :     |
| LV       | 2,1   | 13,6  | -1,9  | 12,2  | -14,3 | 3,7   | 10,4  | 22,7  | 14,9  | 35,3  | 6,9   | -3,3  |
| LT       | -6,6  | 6,3   | 0,2   | -2,6  | 12,3  | -1,9  | 11,7  | 6,8   | 0,0   | -3,4  | 19,0  | 6,8   |
| LU       | 11,1  | -11,0 | -11,0 | 4,9   | :     | :     | 15,4  | -4,7  | -17,9 | -7,2  | :     | :     |
| HU       | -5,1  | -1,1  | 5,4   | 5,6   | 0,0   | -2,5  | 2,7   | -2,0  | 3,9   | 4,4   | 10,4  | 8,5   |
| MT       | :   | :     | :     | :     | :     | :     | :   | :     | :     | :     | :     | :     |
| NL       | -4,8  | -0,2  | -0,6  | 0,3   | 0,9   | c     | -4,5  | -6,7  | -4,9  | -5,0  | 0,5   | c     |
| AT       | 1,0   | 0,2   | 2,1   | 0,0   | 6,6   | :     | 2,0   | -4,9  | 5,7   | 3,2   | 9,1   | :     |
| PL       | 2,9   | 5,8   | 10,5  | 4,8   | 4,5   | 3,0   | 6,2   | 8,3   | 19,5  | 26,2  | 27,9  | 24,7  |
| PT       | -3,1  | -2,7  | 0,7   | -2,3  | 1,1   | -1,4  | -2,1  | -5,3  | -3,9  | -7,0  | -3,1  | -2,0  |
| SI       | 14,3  | -8,6  | 4,8   | 3,4   | -6,7  | :     | 10,5  | 0,0   | 8,6   | 13,3  | -7,7  | :     |
| SK       | -2,3  | 1,4   | 3,6   | 6,2   | 8,2   | 10,0  | 18,0  | 11,4  | 9,9   | 5,3   | 18,5  | 31,7  |
| FI       | -1,0  | -0,9  | 2,5   | 4,6   | -1,7  | 7,4   | -4,6  | -4,2  | -1,0  | 5,7   | 3,8   | 13,2  |
| SE       | 4,1   | 0,4   | 1,5   | -3,4  | 2,0   | 0,5   | 8,7   | 8,5   | 8,6   | 2,1   | 0,2   | 0,5   |
| UK       | 0,5   | 2,8   | 1,1   | 1,4   | -1,9  | 4,5   | -2,8  | 1,3   | 2,1   | 5,5   | 4,4   | 4,7   |
| BG       | 21,0  | -16,2 | 2,1   | 4,6   | 19,4  | :     | 37,5  | 3,2   | 3,9   | 9,3   | 9,8   | :     |
| RO       | -4,3  | -11,8 | 4,3   | 7,5   | -4,0  | 6,8   | -5,6  | -14,7 | -5,3  | -4,8  | -4,7  | 15,4  |
| TR       | :   | :     | :     | :     | :     | :     | :   | :     | :     | :     | :     | :     |

Tabelle 12: Produktionsindex für den Maschinenbau, Wachstumsraten (%)

|          | Wachstumsraten gegenüber dem Vorquartal,<br>saisonbereinigt |       |       |       |       |       | Wachstumsraten gegenüber dem Vorjahr,<br>arbeitstäglich bereinigt |       |       |       |       |       |
|----------|---|-------|-------|-------|-------|-------|---|-------|-------|-------|-------|-------|
|          | Q1-03   | Q2-03 | Q3-03 | Q4-03 | Q1-04 | Q2-04 | Q1-03   | Q2-03 | Q3-03 | Q4-03 | Q1-04 | Q2-04 |
| EU-25    | 2,2   | -0,3  | 0,8   | 1,9   | -1,0  | 1,0   | 2,7   | 0,9   | 1,0   | 5,1   | 1,5   | 2,7   |
| EU-15    | 2,1   | -0,4  | 0,7   | 2,0   | -1,0  | 0,9   | 2,5   | 0,5   | 0,8   | 4,9   | 1,3   | 2,6   |
| Eurozone | 2,4   | -0,8  | 0,8   | 1,8   | -1,6  | 1,2   | 2,9   | 0,2   | 0,7   | 4,8   | 0,4   | 2,3   |
| BE       | 6,6   | -2,2  | 4,2   | 3,2   | -3,6  | -1,7  | 7,6   | -0,1  | 5,2   | 12,7  | 1,4   | 1,7   |
| CZ       | 4,1   | 1,5   | 1,0   | 1,6   | 4,5   | 2,0   | 7,3   | 8,4   | 5,0   | 7,2   | 9,8   | 9,4   |
| DK       | -1,6  | 0,9   | 4,1   | -1,3  | -6,1  | -10,5 | -2,3  | -6,7  | -1,7  | 2,1   | -2,9  | -14,0 |
| DE       | 2,7   | -0,9  | -2,0  | 1,6   | 0,3   | -0,9  | 1,5   | 0,9   | -2,3  | 1,3   | -1,3  | -1,0  |
| EE       | 5,5   | 13,8  | 5,2   | 5,0   | 2,9   | -1,1  | -4,3  | 10,8  | 14,9  | 34,3  | 29,8  | 11,0  |
| EL       | -0,2  | 0,6   | 3,9   | 1,0   | 0,5   | 6,5   | 8,1   | 5,8   | 10,5  | 5,5   | 5,5   | 12,5  |
| ES       | 2,7   | -1,8  | 1,5   | -2,6  | 0,0   | 0,6   | 10,7  | 3,7   | 3,7   | -0,5  | -3,0  | -0,5  |
| FR       | 2,9   | -1,6  | 1,3   | 1,3   | 0,1   | 1,8   | 1,8   | 1,8   | 1,9   | 5,4   | 1,6   | 5,7   |
| IE       | 4,8   | -2,6  | 4,4   | 11,9  | -11,4 | :     | 1,3   | -3,8  | 1,8   | 18,0  | 1,2   | :     |
| IT       | -1,5  | -0,7  | 1,1   | -1,1  | 2,9   | -0,7  | 0,2   | -3,0  | -1,8  | -2,5  | 2,2   | 2,1   |
| CY       | -3,5  | 1,5   | -1,0  | 2,0   | 0,7   | :     | -4,1  | -2,2  | -5,4  | -1,1  | 3,3   | :     |
| LV       | -12,4   | -10,3 | 27,0  | -5,2  | 11,4  | 6,0   | -5,7  | -25,4 | -9,8  | -5,0  | 20,4  | 42,4  |
| LT       | -2,2  | -6,8  | 6,8   | -3,7  | -10,3 | 15,4  | 9,8   | 13,3  | -5,0  | -6,9  | -14,1 | 7,6   |
| LU       | 2,7   | -5,0  | 0,2   | -2,9  | :     | :     | 15,1  | -12,9 | -1,6  | -4,3  | :     | :     |
| HU       | 2,7   | 0,0   | 6,5   | -0,6  | 3,8   | -0,9  | 6,3   | 2,8   | 9,8   | 9,5   | 8,6   | 8,9   |
| MT       | :   | :     | :     | :     | :     | :     | :   | :     | :     | :     | :     | :     |
| NL       | 1,4   | 0,3   | 0,0   | 1,8   | 0,0   | 1,2   | 7,3   | 2,3   | 4,0   | 3,4   | 2,0   | 3,1   |
| AT       | 7,7   | -1,8  | -1,0  | 5,6   | -1,9  | :     | 3,7   | 1,8   | -0,3  | 10,6  | 0,5   | :     |
| PL       | 2,7   | 4,1   | 1,1   | 2,1   | 2,7   | 2,1   | 13,2  | 16,9  | 9,0   | 9,9   | 10,0  | 8,3   |
| PT       | 1,8   | -1,5  | 3,0   | 1,1   | -1,3  | -2,9  | 5,7   | 2,1   | 4,5   | 4,2   | 1,3   | -0,3  |
| SI       | 19,0  | 2,9   | -17,6 | 39,6  | -11,5 | :     | 21,0  | 28,2  | -6,1  | 40,3  | 4,9   | :     |
| SK       | 0,9   | -10,1 | 0,0   | -1,3  | 1,3   | -6,5  | 12,7  | -12,6 | -9,0  | -10,6 | -10,0 | -6,6  |
| FI       | 2,2   | -3,2  | 1,9   | -1,3  | -1,9  | 3,3   | 1,3   | 0,3   | -0,5  | -0,7  | -4,6  | 1,8   |
| SE       | 3,4   | 2,1   | 1,7   | 1,6   | 0,6   | 2,3   | 6,8   | 12,1  | 11,6  | 10,5  | 2,6   | 7,2   |
| UK       | 0,4   | 0,9   | 1,2   | 2,2   | 1,7   | 0,8   | -0,5  | 0,9   | 0,0   | 4,6   | 6,7   | 4,9   |
| BG       | 2,3   | 5,7   | 2,3   | -4,2  | 0,8   | :     | 9,9   | 11,7  | 17,0  | 6,0   | 4,6   | :     |
| RO       | -9,8  | 3,9   | -1,6  | 7,3   | 20,0  | -5,9  | 13,7  | 16,2  | -3,8  | -1,5  | 32,1  | 19,8  |
| TR       | :   | :     | :     | :     | :     | :     | :   | :     | :     | :     | :     | :     |

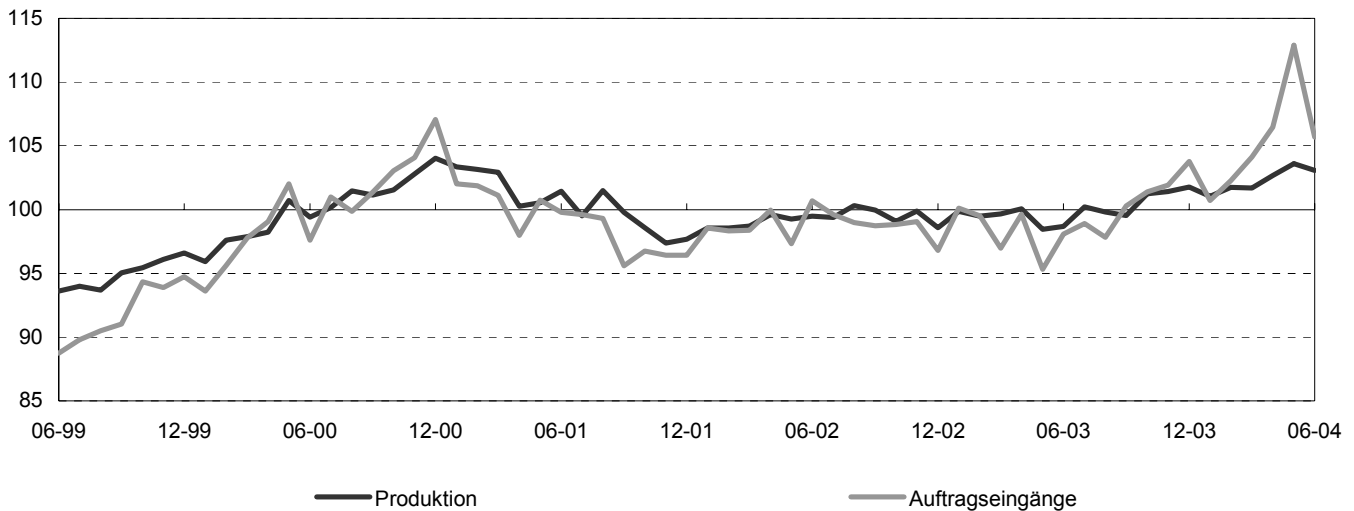
Tabelle 13: Produktionsindex für die chemische Industrie, Wachstumsraten (%)



## Auftragsorientiertes verarbeitendes Gewerbe

Nachdem im ersten Quartal 2004 keine Veränderung verzeichnet wurde, stieg der Index der Auftragseingänge im zweiten Quartal 2004 sowohl in der EU-25 als auch in der Eurozone, und zwar um 5,8 % und um 6,0 %. Wie *Abbildung 2* zeigt, stieg der Index der Auftragseingänge für die EU-25 besonders schnell im April und im Mai 2004, während im Juni die Auftragseingänge wieder rückläufig waren.

Eine Aufgliederung nach Wirtschaftszweigen zeigt, dass in fast allen Bereichen der Index der Auftragseingänge zwischen dem ersten und dem zweiten Quartal 2004 in der EU-25 ein positives Wachstum auswies. Von den neun NACE-Abteilungen, für die Daten zur Verfügung stehen, kam es lediglich in der Rundfunk-, Fernseh- und Nachrichtentechnik zu einem Rückgang (-3,3 %) der Auftragseingänge. Die stärksten Zunahmen verbuchte der sonstige Fahrzeugbau (41,4 %).



*Abbildung 2: Monatliche Auftragseingangs- und Produktionsindizes für das auftragsorientierte verarbeitende Gewerbe, saisonbereinigt, EU-25 (2000=100)*

|          | Wachstumsraten gegenüber dem Vorquartal,<br>saisonbereinigt |       |       |       |       |       | Wachstumsraten gegenüber dem Vorjahr,<br>Bruttodaten |       |       |       |       |       |
|----------|---|-------|-------|-------|-------|-------|--|-------|-------|-------|-------|-------|
|          | Q1-03   | Q2-03 | Q3-03 | Q4-03 | Q1-04 | Q2-04 | Q1-03  | Q2-03 | Q3-03 | Q4-03 | Q1-04 | Q2-04 |
| EU-25    | 0,7   | -1,2  | 1,4   | 3,4   | 0,0   | 5,8   | 1,0  | -2,2  | 0,2   | 4,3   | 4,9   | 11,0  |
| EU-15    | 0,7   | -1,5  | 1,2   | 3,5   | 0,3   | 5,6   | 0,8  | -2,6  | -0,4  | 3,9   | 4,8   | 11,1  |
| Eurozone | 0,7   | -1,5  | 1,0   | 3,9   | 0,0   | 6,0   | 0,9  | -2,7  | -0,7  | 4,1   | 4,6   | 11,4  |
| BE       | -0,5  | -1,5  | 0,0   | 2,2   | 1,7   | 1,5   | -1,4   | -4,4  | -3,9  | -0,1  | 2,9   | 5,7   |
| CZ       | 4,2   | -1,0  | 2,9   | -1,4  | -5,6  | 1,0   | 5,2  | 9,8   | 11,6  | 5,8   | -10,5 | -0,6  |
| DK       | -2,5  | -0,8  | 6,8   | -3,4  | -2,4  | 3,2   | 2,0  | -6,8  | 3,8   | -1,5  | 1,1   | 3,9   |
| DE       | 1,2   | -2,2  | 1,2   | 3,3   | 1,0   | 2,8   | 3,0  | -3,5  | -0,1  | 4,0   | 5,1   | 10,1  |
| EE       | :   | :     | :     | :     | :     | :     | :  | :     | :     | :     | :     | :     |
| EL       | :   | :     | :     | :     | :     | :     | :  | :     | :     | :     | :     | :     |
| ES       | c   | c     | c     | c     | c     | c     | c  | c     | c     | c     | c     | c     |
| FR       | 1,9   | -1,3  | 0,4   | 3,5   | 0,6   | 17,3  | 0,5  | -1,7  | -2,3  | 5,0   | 3,0   | 23,7  |
| IE       | :   | :     | :     | :     | :     | :     | :  | :     | :     | :     | :     | :     |
| IT       | -3,8  | 0,1   | 0,4   | 3,6   | 0,1   | :     | -5,0   | -4,4  | -4,8  | 0,5   | 5,2   | :     |
| CY       | :   | :     | :     | :     | :     | :     | :  | :     | :     | :     | :     | :     |
| LV       | 1,9   | 15,7  | 10,5  | -7,4  | 2,4   | -0,4  | 13,6   | 22,3  | 43,9  | 21,1  | 20,9  | 3,5   |
| LT       | -14,3   | 4,0   | 17,9  | 11,3  | 36,6  | 22,9  | -12,0  | -2,2  | 9,8   | 17,4  | 87,9  | 121,9 |
| LU       | 5,1   | -4,7  | -2,0  | 6,2   | :     | :     | 11,6   | -2,5  | -4,9  | 4,2   | :     | :     |
| HU       | -4,6  | 10,1  | 4,1   | 5,3   | 2,8   | 2,7   | 4,2  | 9,3   | 15,4  | 17,1  | 23,3  | 15,0  |
| MT       | :   | :     | :     | :     | :     | :     | :  | :     | :     | :     | :     | :     |
| NL       | c   | c     | c     | c     | c     | c     | c  | c     | c     | c     | c     | c     |
| AT       | -2,7  | -0,2  | 4,2   | 3,0   | 5,0   | :     | -3,0   | -6,0  | 2,3   | 4,3   | 12,5  | :     |
| PL       | 1,5   | 8,8   | 7,7   | 7,7   | 17,1  | 2,8   | 16,9   | 14,6  | 24,0  | 23,5  | 63,1  | 33,9  |
| PT       | 0,7   | -6,7  | 5,3   | -0,3  | -2,9  | 5,3   | 8,8  | -2,0  | 2,3   | -1,9  | -5,1  | 7,6   |
| SI       | :   | :     | :     | :     | :     | :     | :  | :     | :     | :     | :     | :     |
| SK       | 2,1   | 7,9   | 11,1  | 3,1   | -4,1  | 9,8   | 10,4   | 24,0  | 32,2  | 27,1  | 16,9  | 20,4  |
| FI       | c   | c     | c     | c     | c     | c     | c  | c     | c     | c     | c     | c     |
| SE       | 1,0   | 2,4   | 0,8   | -1,1  | 7,3   | -0,9  | -1,7   | -1,1  | 7,1   | 2,9   | 10,3  | 6,0   |
| UK       | :   | :     | :     | :     | :     | :     | :  | :     | :     | :     | :     | :     |
| BG       | 4,0   | -3,5  | 6,9   | 11,6  | 1,4   | :     | 17,8   | 3,4   | 14,1  | 20,0  | 16,4  | :     |
| RO       | 4,9   | 4,0   | 3,3   | 23,7  | -3,0  | :     | 27,8   | 26,8  | 12,2  | 40,0  | 27,3  | :     |
| TR       | :   | :     | :     | :     | :     | :     | :  | :     | :     | :     | :     | :     |

*Tabelle 14: Auftragseingangsindex für das auftragsorientierte verarbeitende Gewerbe, Wachstumsraten (%)*

## Auftragsorientiertes verarbeitendes Gewerbe (Fortsetzung)

### EU-25

|  | Wachstumsraten gegenüber dem Vormonat, saisonbereinigt |       |       |       |       |       | Wachstumsraten gegenüber dem Vorjahr, Bruttodaten |       |       |       |       |       |
|--|--|-------|-------|-------|-------|-------|---|-------|-------|-------|-------|-------|
|  | Q1-03  | Q2-03 | Q3-03 | Q4-03 | Q1-04 | Q2-04 | Q1-03   | Q2-03 | Q3-03 | Q4-03 | Q1-04 | Q2-04 |
| <b>Auftragsorientiertes verarbeitendes Gewerbe</b>                               | 0,7  | -1,2  | 1,4   | 3,4   | 0,0   | 5,8   | 1,0   | -2,2  | 0,2   | 4,3   | 4,9   | 11,0  |
| Textilgewerbe (17)   | -2,7   | -2,5  | -0,8  | -2,2  | -1,1  | :     | -5,6  | -7,0  | -4,8  | -8,2  | -5,1  | :     |
| Bekleidungs-gewerbe (18)   | 0,0  | -2,6  | 2,0   | -1,0  | 6,9   | :     | 0,6   | -9,4  | -5,3  | -3,8  | 7,3   | :     |
| Papiergewerbe (21)   | 0,1  | -3,0  | -0,2  | 0,9   | -0,8  | 3,1   | 0,3   | -4,7  | -3,1  | -2,1  | -2,0  | 3,4   |
| Chemische Industrie (24)   | 1,4  | -2,2  | 1,2   | 1,8   | -0,8  | 3,1   | 5,1   | -1,4  | -0,4  | 2,2   | 0,2   | 5,4   |
| Metallerzeugung und -bearbeitung (27)  | 2,3  | -3,5  | 2,4   | 5,7   | 4,3   | 8,0   | 4,4   | -2,3  | 0,7   | 6,6   | 10,4  | 22,0  |
| Herstellung von Metallerzeugnissen (28)  | -1,2   | -1,2  | 2,2   | 1,7   | 3,0   | 3,4   | -0,2  | -1,8  | 0,3   | 1,4   | 7,5   | 10,7  |
| Maschinenbau (29)  | -0,3   | -2,1  | 2,1   | 5,4   | -1,2  | 3,5   | -0,4  | -3,9  | 0,1   | 5,2   | 6,1   | 10,2  |
| Herstellung von Büromaschinen, Datenverarbeitungsgeräten und -einrichtungen (30) | :  | :     | :     | :     | :     | :     | :   | :     | :     | :     | :     | :     |
| Herstellung von Geräten der Elektrizitätserzeugung, -verteilung u.ä. (31)        | -2,4   | 2,5   | 0,5   | 6,1   | -3,3  | 4,0   | -0,1  | 2,4   | 2,3   | 7,6   | 6,2   | 7,4   |
| Rundfunk-, Fernseh- und Nachrichtentechnik (32)                                  | 1,6  | -2,2  | 7,3   | 4,1   | -3,1  | -3,3  | 1,8   | -1,0  | 10,2  | 10,9  | 6,0   | 4,5   |
| Medizin, Meß-, Steuer-, Regelungstechnik, Optik (33)                             | -1,8   | 2,4   | 3,8   | 2,2   | -4,6  | 2,9   | -3,6  | -5,3  | 5,6   | 8,4   | 3,4   | 3,9   |
| Herstellung von Kraftwagen u. Kraftwagenteilen (34)                              | 0,9  | 0,1   | 1,1   | 2,8   | 3,1   | 1,7   | 3,9   | 0,6   | 0,1   | 4,8   | 7,9   | 8,8   |
| Sonstiger Fahrzeugbau (35)   | 3,3  | -3,4  | 3,3   | 10,8  | 1,3   | 41,4  | -7,8  | -1,6  | -6,0  | 12,8  | 2,9   | 81,3  |

### EU-15

|  | Wachstumsraten gegenüber dem Vormonat, saisonbereinigt |       |       |       |       |       | Wachstumsraten gegenüber dem Vorjahr, Bruttodaten |       |       |       |       |       |
|--|--|-------|-------|-------|-------|-------|---|-------|-------|-------|-------|-------|
|  | Q1-03  | Q2-03 | Q3-03 | Q4-03 | Q1-04 | Q2-04 | Q1-03   | Q2-03 | Q3-03 | Q4-03 | Q1-04 | Q2-04 |
| <b>Auftragsorientiertes verarbeitendes Gewerbe</b>                               | 0,7  | -1,5  | 1,2   | 3,5   | 0,3   | 5,6   | 0,8   | -2,6  | -0,4  | 3,9   | 4,8   | 11,1  |
| Textilgewerbe (17)   | -2,6   | -2,5  | -0,8  | -2,2  | -0,7  | :     | -5,5  | -6,9  | -4,7  | -8,2  | -4,8  | :     |
| Bekleidungs-gewerbe (18)   | 0,3  | -2,7  | 1,5   | -0,8  | 6,9   | :     | 0,9   | -9,7  | -5,8  | -4,0  | 7,3   | :     |
| Papiergewerbe (21)   | 0,0  | -2,9  | -0,2  | 0,9   | -0,5  | 3,1   | 0,3   | -4,7  | -3,0  | -2,2  | -1,8  | 3,7   |
| Chemische Industrie (24)   | 1,3  | -2,1  | 1,1   | 1,8   | -0,7  | 2,9   | 5,1   | -1,4  | -0,5  | 2,1   | 0,3   | 5,3   |
| Metallerzeugung und -bearbeitung (27)  | 2,1  | -3,7  | 1,8   | 6,6   | 4,9   | 7,2   | 4,0   | -3,6  | -0,6  | 6,4   | 11,0  | 22,0  |
| Herstellung von Metallerzeugnissen (28)  | -1,2   | -1,3  | 2,0   | 1,8   | 2,9   | 3,5   | -0,2  | -2,0  | -0,1  | 1,2   | 7,3   | 10,6  |
| Maschinenbau (29)  | -0,6   | -2,2  | 2,0   | 5,5   | -1,0  | 3,4   | -0,8  | -4,4  | -0,5  | 4,7   | 6,1   | 10,1  |
| Herstellung von Büromaschinen, Datenverarbeitungsgeräten und -einrichtungen (30) | :  | :     | :     | :     | :     | :     | :   | :     | :     | :     | :     | :     |
| Herstellung von Geräten der Elektrizitätserzeugung, -verteilung u.ä. (31)        | 0,0  | 1,8   | -0,6  | 6,2   | -3,6  | 4,4   | 0,8   | 3,3   | 2,1   | 8,3   | 4,1   | 6,3   |
| Rundfunk-, Fernseh- und Nachrichtentechnik (32)                                  | 0,6  | -2,7  | 7,2   | 2,4   | -1,1  | -3,6  | 0,9   | -3,7  | 8,3   | 7,5   | 6,0   | 4,5   |
| Medizin, Meß-, Steuer-, Regelungstechnik, Optik (33)                             | -2,0   | 2,3   | 4,2   | 2,3   | -4,3  | 2,9   | -3,9  | -5,7  | 5,8   | 8,7   | 4,3   | 4,9   |
| Herstellung von Kraftwagen u. Kraftwagenteilen (34)                              | 0,7  | -0,3  | 0,8   | 3,2   | 3,1   | 1,6   | 3,4   | -0,2  | -0,9  | 4,4   | 7,8   | 8,9   |
| Sonstiger Fahrzeugbau (35)   | 3,4  | -3,7  | 3,0   | 11,4  | 0,8   | 42,3  | -8,3  | -2,4  | -7,1  | 12,8  | 2,1   | 82,4  |

### Eurozone

|  | Wachstumsraten gegenüber dem Vormonat, saisonbereinigt |       |       |       |       |       | Wachstumsraten gegenüber dem Vorjahr, Bruttodaten |       |       |       |       |       |
|--|--|-------|-------|-------|-------|-------|---|-------|-------|-------|-------|-------|
|  | Q1-03  | Q2-03 | Q3-03 | Q4-03 | Q1-04 | Q2-04 | Q1-03   | Q2-03 | Q3-03 | Q4-03 | Q1-04 | Q2-04 |
| <b>Auftragsorientiertes verarbeitendes Gewerbe</b>                               | 0,7  | -1,5  | 1,0   | 3,9   | 0,0   | 6,0   | 0,9   | -2,7  | -0,7  | 4,1   | 4,6   | 11,4  |
| Textilgewerbe (17)   | -2,9   | -2,2  | -0,9  | -2,3  | -0,1  | :     | -5,5  | -6,9  | -4,7  | -8,3  | -4,9  | :     |
| Bekleidungs-gewerbe (18)   | 0,4  | -3,0  | 1,6   | -0,8  | 7,2   | :     | 1,0   | -9,7  | -5,8  | -4,2  | 7,4   | :     |
| Papiergewerbe (21)   | -0,2   | -2,5  | -0,5  | 1,1   | -0,3  | 2,2   | 0,5   | -4,1  | -3,5  | -2,2  | -2,1  | 2,9   |
| Chemische Industrie (24)   | 1,3  | -2,2  | 1,1   | 1,8   | -0,5  | 2,9   | 5,2   | -1,6  | -0,7  | 2,0   | 0,4   | 5,4   |
| Metallerzeugung und -bearbeitung (27)  | 1,9  | -3,8  | 1,8   | 6,9   | 4,5   | 7,0   | 4,2   | -3,3  | -0,7  | 6,3   | 10,6  | 21,7  |
| Herstellung von Metallerzeugnissen (28)  | -0,9   | -1,6  | 1,9   | 2,1   | 3,0   | 3,4   | -0,2  | -1,7  | 0,1   | 1,5   | 7,4   | 10,8  |
| Maschinenbau (29)  | -1,9   | -0,6  | 2,3   | 4,8   | -0,1  | 2,8   | -1,3  | -4,5  | -0,3  | 4,6   | 6,4   | 9,9   |
| Herstellung von Büromaschinen, Datenverarbeitungsgeräten und -einrichtungen (30) | -0,5   | -1,5  | 3,7   | 1,3   | -1,7  | 1,6   | -19,5   | -15,3 | -4,7  | 2,8   | 1,8   | 5,1   |
| Herstellung von Geräten der Elektrizitätserzeugung, -verteilung u.ä. (31)        | 0,7  | 1,5   | -0,4  | 6,1   | -3,6  | 4,6   | 1,0   | 3,6   | 2,7   | 8,9   | 3,8   | 6,7   |
| Rundfunk-, Fernseh- und Nachrichtentechnik (32)                                  | 2,3  | -4,6  | 8,4   | 2,4   | -2,5  | -1,7  | 5,6   | -1,9  | 9,0   | 8,2   | 3,5   | 6,2   |
| Medizin, Meß-, Steuer-, Regelungstechnik, Optik (33)                             | 0,0  | 0,4   | 4,9   | 2,1   | -2,8  | 1,2   | -2,4  | -5,8  | 6,2   | 10,2  | 4,6   | 4,9   |
| Herstellung von Kraftwagen u. Kraftwagenteilen (34)                              | 0,6  | -0,6  | 0,1   | 4,2   | 2,7   | 2,0   | 2,9   | -0,8  | -2,3  | 4,4   | 7,2   | 9,2   |
| Sonstiger Fahrzeugbau (35)   | 2,7  | -3,4  | 2,2   | 12,9  | 4,9   | 36,2  | -9,6  | -3,0  | -10,4 | 12,5  | 3,8   | 86,6  |

Tabelle 15: Auftragseingangindex für ausgewählte Tätigkeiten des auftragsorientierten verarbeitenden Gewerbes, Wachstumsraten (%)

## ➤ WISSENSWERTES ZUR METHODIK

Die **Rechtsgrundlage** für den Index ist die **Verordnung Nr. 1165/98 des Rates** vom 19. Mai 1998 über Konjunkturstatistiken<sup>1</sup>, die zur Zeit implementiert wird.

Der **Produktionsindex** ist ein wichtiger Konjunkturindikator, der die monatliche Aktivität des Industriesektors zeigt. Die Industrie ist einer jener Wirtschaftssektoren, der zyklischen Schwankungen am stärksten ausgesetzt ist.

Gemäß der Konjunkturstatistik-Verordnung **erfasst der Produktionsindex** alle Wirtschaftszweige in den Abschnitten C bis E (Bergbau und Gewinnung von Steinen und Erden, verarbeitendes Gewerbe sowie Energie- und Wasserversorgung) der NACE Rev. 1<sup>2</sup> ohne Abteilung 41 (Wasserversorgung) und Gruppe 40.3 (Fernwärmeversorgung).

**Der Auftragseingangsindex umfasst** die NACE-Abteilungen 17, 18, 21, 24, sowie 27 bis 35.

### Definition

Gemäß der Konjunkturstatistik-Verordnung und dem herkömmlichen Verfahren in der Unternehmensstatistik soll **der Produktionsindex die Entwicklung der Wertschöpfung zu Faktorkosten** und konstanten Preisen zeigen. Die Berechnung der Wertschöpfung zu Faktorkosten kann anhand des Umsatzes (ohne Mehrwertsteuer) plus immobilisierte Produktion plus sonstige betriebliche Erträge plus oder minus Vorratsveränderungen minus Käufe von Waren und Dienstleistungen minus sonstige Güter- und Produktionssteuern errechnet werden.

Dieser Produktionsindex sollte berücksichtigen:

- Änderungen in Art und Qualität der Waren und Vorleistungsgüter;
- Vorratsveränderungen bei fertigen und unfertigen Erzeugnissen;
- Änderungen der technischen Input-Output-Beziehungen (Verarbeitungsverfahren) und;
- Dienstleistungen wie Montage von Produktionseinheiten, Einbau, Installation, Reparatur, Planung, Konstruktion, Entwicklung von Software.

Die Beobachtungseinheit für diesen Index ist die fachliche Einheit; für Unternehmen, die nur wenige Personen mit Nebentätigkeiten beschäftigen, kann ersatzweise die örtliche Einheit oder das Unternehmen verwendet werden.

Der **Auftragseingangsindex** ist definiert als der Wert eines Vertrages, der zwischen einem Produzenten und einer dritten Partei geschlossen wird, hinsichtlich der zukünftigen Lieferung von Waren und Dienstleistungen durch den Produzenten. Der Auftrag gilt als akzeptiert, wenn nach dem Urteil des Produzenten ein ausreichender Nachweis für eine rechtsgültige Vereinbarung besteht. Auftragseingänge schließen alle von der Einheit in Rechnung gestellten Steuern und Abgaben auf die Waren bzw. Dienstleistungen ein, mit Ausnahme der Mehrwertsteuer und ähnlicher direkt mit dem Umsatz verbundener absetzbarer Steuern. Alle berechneten Nebenkosten (Transport, Verpackung usw.), die an die Kunden weitergegeben werden, sind ebenfalls erfasst. Auftragseingänge, die über einen Unterauftragnehmer abgewickelt werden, sind eingeschlossen.

### Datenübertragungs- und Berechnungsmethode

Alle Mitgliedstaaten sollten Daten für die industriellen Hauptgruppen (MIGs) und die Zweisteller-Ebene der NACE Rev. 1 übermitteln, jene Mitgliedstaaten, deren Gesamtwertschöpfung für Abschnitt D (Verarbeitendes Gewerbe) mehr als 5% des Gesamtwertes der Europäischen Gemeinschaft ausmacht, auch für die Drei- und Viersteller-Ebene dieses Abschnitts. Die Daten dienen zur Berechnung aggregierter Indikatoren für die gesamte Gemeinschaft und für die Gruppe der Mitgliedstaaten, die an der Eurozone teilnehmen.

Die **Gewichte**, die für den Produktionsindex verwendet werden, basieren auf Informationen der strukturellen Unternehmensstatistik oder direkten Informationen der Mitgliedstaaten. **Eurostat berechnet die Gewichte für den Produktionsindex anhand der Bruttowertschöpfung zu Faktorkosten und die Gewichte für die Auftragseingänge anhand des Umsatzes.** Gewichte und Basisjahr werden alle fünf Jahre revidiert. **Das derzeitige Basisjahr ist das Jahr 2000.**

Für den Produktionsindex sollten die Mitgliedstaaten einen arbeitstäglich bereinigten Index übermitteln. Sie können auch saisonbereinigte und Trendindizes bereitstellen. Werden keine Daten in diesen Formen übermittelt, erstellt Eurostat korrigierte Zahlen. Für den Auftragseingangsindex sollten die Mitgliedstaaten einen auf Bruttodaten beruhenden Index übermitteln, Eurostat erstellt die saisonbereinigten Werte.

Zur **Berechnung der saisonbereinigten Aggregate** für die Eurozone, die EU-15 und die EU-25 fasst Eurostat die Brutto- oder arbeitstäglich bereinigten Daten der Mitgliedstaaten zusammen. **Mit Hilfe der Methode TRAMO & SEATS** werden anschließend saisonbereinigte Reihen für die Eurozone, die EU-15 und die EU-25 ermittelt. Aus diesen Gründen können die saisonbereinigten Wachstumsraten für die Eurozone, die EU-15 und die EU-25 von den gewichteten Wachstumsraten der einzelnen Mitgliedstaaten abweichen.

### Verbreitung

EUROSTAT veröffentlicht ausführliche Daten- und Zeitreihen im Bereich EBT des Themenkreises 4 von NewCronos.

### Weitere Informationen

**Carmen Lipp-Lingua**  
Tel: +352-4301-35253,  
Fax +352-4301-34359,  
carmen.lipp-lingua@cec.eu.int

### Abkürzungen und Symbole

: nicht verfügbar  
c vertraulich

<sup>1</sup> Amtsblatt Nr. L 162 vom 5. Juni 1998. Auch verfügbar über die "Business Methods" Internetseite: <http://forum.europa.eu.int/Public/irc/dsis/bmethods/home>. Die Frist für die vollständige Durchführung der Verordnung hinsichtlich der Indizes ist Mitte 2003.

<sup>2</sup> NACE Rev. 1 - statistische Systematik der Wirtschaftszweige in der Europäischen Gemeinschaft, EUROSTAT, 1996 (ISBN 92-826-8767-8).

# Weitere Informationsquellen:

## ➤ Veröffentlichungen

Titel Vierteljährliches Panorama der europäischen Unternehmensstatistik  
Abonnementcode VPA000 Preis EUR 100

## ➤ Datenbanken

NewCronos, Thema 4, Bereich: ebt

Wenn Sie weitere Auskünfte wünschen oder an unseren Veröffentlichungen, Datenbanken oder Auszügen daraus interessiert sind, wenden Sie sich bitte an einen unserer **Data Shops**:

| DANMARK  | DEUTSCHLAND  | ESPAÑA  | FRANCE  | ITALIA – Roma  |
|--|--|---|---|--|
| <b>DANMARKS STATISTIK</b><br>Bibliotek og Information<br><b>Eurostat Data Shop</b><br>Sejrgade 11<br>DK-2100 KØBENHAVN Ø<br>Tlf. (45) 39 17 30 30<br>Fax (45) 39 17 30 03<br>E-mail: bib@dst.dk<br>URL: <a href="http://www.dst.dk/bibliotek">http://www.dst.dk/bibliotek</a>  | <b>Statistisches Bundesamt</b><br><b>Eurostat Data Shop Berlin</b><br>Otto-Braun-Straße 70-72<br>(Eingang: Karl-Marx-Allee)<br>D-10178 Berlin<br>Tel. (49) 1888-644 94 27/28<br>(49) 611 75 94 27<br>Fax (49) 1888-644 94 30<br>E-Mail: <a href="mailto:datashop@destatis.de">datashop@destatis.de</a><br>URL: <a href="http://www.eu-datashop.de/">http://www.eu-datashop.de/</a> | <b>INE</b><br><b>Eurostat Data Shop</b><br>Paseo de la Castellana, 183<br>Despacho 011B<br>Entrada por Estébanez Calderón<br>E-28046 MADRID<br>Tel. (34) 915 839 167/ 915 839 500<br>Fax (34) 915 830 357<br>E-mail: <a href="mailto:datashop.eurostat@ine.es">datashop.eurostat@ine.es</a><br>URL: <a href="http://www.ine.es/produser/datashop/index.html">http://www.ine.es/produser/datashop/index.html</a><br><i>Member of the MIDAS Net</i> | <b>INSEE Info Service</b><br><b>Eurostat Data Shop</b><br>195, rue de Bercy<br>Tour Gamma A<br>F-75582 PARIS CEDEX 12<br>Tél. (33) 1 53 17 88 44<br>Fax (33) 1 53 17 88 22<br>E-mail: <a href="mailto:datashop@insee.fr">datashop@insee.fr</a><br><i>Member of the MIDAS Net</i>  | <b>ISTAT</b><br><b>Centro di informazione statistica</b><br><b>Sede di Roma</b><br><b>Eurostat Data Shop</b><br>Via Cesare Balbo, 11a<br>I-00184 Roma<br>Tel. (39) 06 46 73 32 28<br>Fax (39) 06 46 73 31 01/ 07<br>E-mail: <a href="mailto:datashop@istat.it">datashop@istat.it</a><br>URL: <a href="http://www.istat.it/Prodotti-e/Allegati/Eurostatdatashop.html">http://www.istat.it/Prodotti-e/Allegati/Eurostatdatashop.html</a><br><i>Member of the MIDAS Net</i> |
| ITALIA – Milano  | NEDERLAND  | PORTUGAL  | SUOMI/FINLAND   | SVERIGE  |
| <b>ISTAT</b><br><b>Ufficio Regionale per la Lombardia</b><br><b>Eurostat Data Shop</b><br>Via Fieno 3<br>I-20123 MILANO<br>Tel. (39) 02 80 61 32 460<br>Fax (39) 02 80 61 32 304<br>E-mail: <a href="mailto:mileuro@tin.it">mileuro@tin.it</a><br>URL: <a href="http://www.istat.it/Prodotti-e/Allegati/Eurostatdatashop.html">http://www.istat.it/Prodotti-e/Allegati/Eurostatdatashop.html</a><br><i>Member of the MIDAS Net</i> | <b>Centraal Bureau voor de Statistiek</b><br><b>Eurostat Data Shop - Voorburg</b><br>Postbus 4000<br>NL-2270 JM VOORBURG<br>Nederland<br>Tel. (31) 70 337 49 00<br>Fax (31) 70 337 59 84<br>E-mail: <a href="mailto:datashop@cbs.nl">datashop@cbs.nl</a><br>URL: <a href="http://www.cbs.nl/eurodatashop">www.cbs.nl/eurodatashop</a>  | <b>Eurostat Data Shop Lisboa</b><br><b>INE/Serviço de Difusão</b><br>Av. António José de Almeida, 2<br>P-1000-043 LISBOA<br>Tel. (351) 21 842 61 00<br>Fax (351) 21 842 63 64<br>E-mail: <a href="mailto:data.shop@ine.pt">data.shop@ine.pt</a>   | <b>Statistics Finland</b><br><b>Eurostat Data Shop Helsinki</b><br><b>Tilastokirjasto</b><br>PL 2B<br>FIN-00022 Tilastokeskus<br>Työpajakuu 13 B, 2.Kerros, Helsinki<br>P. (358) 9 17 34 22 21<br>F. (358) 9 17 34 22 79<br>Sähköposti: <a href="mailto:datashop@stat.fi">datashop@stat.fi</a><br>URL:<br><a href="http://tilastokeskus.fi/tup/datashop/index.html">http://tilastokeskus.fi/tup/datashop/index.html</a> | <b>Statistics Sweden</b><br><b>Information service</b><br><b>Eurostat Data Shop</b><br>Karlavägen 100 - Box 24 300<br>S-104 51 STOCKHOLM<br>Tfn (46) 8 50 69 48 01<br>Fax (46) 8 50 69 48 99<br>E-post: <a href="mailto:infoservice@scb.se">infoservice@scb.se</a><br>URL: <a href="http://www.scb.se/templates/Standard_22884.asp">http://www.scb.se/templates/Standard_22884.asp</a>   |
| UNITED KINGDOM   | NORGE  | SCHWEIZ/SUISSE/SVIZZERA   | UNITED STATES OF AMERICA  |  |
| <b>Eurostat Data Shop</b><br><b>Office for National Statistics</b><br>Room 1.015<br>Cardiff Road<br>Newport South Wales NP10 8XG<br>United Kingdom<br>Tel. (44) 1633 81 33 69<br>Fax (44) 1633 81 33 33<br>E-mail: <a href="mailto:eurostat.datashop@ons.gov.uk">eurostat.datashop@ons.gov.uk</a>  | <b>Statistics Norway</b><br><b>Library and Information Centre</b><br><b>Eurostat Data Shop</b><br>Kongens gate 6<br>Boks 8131 Dep.<br>N-0033 OSLO<br>Tel. (47) 21 09 46 42 /43<br>Fax (47) 21 09 45 04<br>E-mail: <a href="mailto:Datashop@ssb.no">Datashop@ssb.no</a><br>URL: <a href="http://www.ssb.no/biblioteket/datashop/">http://www.ssb.no/biblioteket/datashop/</a>       | <b>Statistisches Amt des Kantons Zürich</b><br><b>Eurostat Data Shop</b><br>Bleicherweg 5<br>CH-8090 Zürich<br>Tel. (41) 1 225 12 12<br>Fax (41) 1 225 12 99<br>E-mail: <a href="mailto:datashop@statistik.zh.ch">datashop@statistik.zh.ch</a><br>URL: <a href="http://www.statistik.zh.ch">http://www.statistik.zh.ch</a>  | <b>Harver Analytics</b><br><b>Eurostat Data Shop</b><br>60 East 42nd Street<br>Suite 3310<br>NEW YORK, NY 10165<br>USA<br>Tel. (1) 212 986 93 00<br>Fax (1) 212 986 69 81<br>E-mail: <a href="mailto:eurodata@haver.com">eurodata@haver.com</a><br>URL: <a href="http://www.haver.com/">http://www.haver.com/</a>   |  |

## Media Support Eurostat (nur für Journalisten):

Bech Gebäude Büro A4/017 • L-2920 Luxembourg • Tel. (352) 4301 33408 • Fax (352) 4301 35349 • e-mail: [eurostat-mediasupport@cec.eu.int](mailto:eurostat-mediasupport@cec.eu.int)

## Auskünfte zur Methodik:

Carmen Lipp-Lingua, Eurostat / D3, L-2920 Luxembourg, Tel. (352) 4301 35253, Fax (352) 4301 34359,

E-mail: [Carmen.Lipp-Lingua@cec.eu.int](mailto:Carmen.Lipp-Lingua@cec.eu.int)

ORIGINAL: Englisch

Unsere Internet-Adresse: [www.europa.eu.int/comm/eurostat/](http://www.europa.eu.int/comm/eurostat/) Dort finden Sie weitere Informationen.

Ein Verzeichnis unserer Verkaufsstellen in der ganzen Welt erhalten Sie beim **Amt für amtliche Veröffentlichungen der Europäischen Gemeinschaften**

2 rue Mercier – L-2985 Luxembourg  
Tel. (352) 2929 42118 Fax (352) 2929 42709

URL: <http://publications.eu.int>

E-mail: [info-info-opoce@cec.eu.int](mailto:info-info-opoce@cec.eu.int)

BELGIQUE/BELGIË – DANMARK – DEUTSCHLAND – GREECE/ELLADA – ESPAÑA – FRANCE – IRELAND – ITALIA – LUXEMBOURG – NEDERLAND – ÖSTERREICH  
PORTUGAL – SUOMI/FINLAND – SVERIGE – UNITED KINGDOM – ISLAND – NORGE – SCHWEIZ/SUISSE/SVIZZERA – BALGARIE – ČESKÁ REPUBLIKA – CYPRUS  
EESTI – HRVATSKA – MAGYARORSZÁG – MALTA – POLSKA – ROMÂNIA – RUSSIA – SLOVAKIA – SLOVENIA – TÜRKIYE – AUSTRALIA – CANADA – EGYPT – INDIA  
ISRAËL – JAPAN – MALAYSIA – PHILIPPINES – SOUTH KOREA – THAILAND – UNITED STATES OF AMERICA