

Statistik

kurz gefasst

INDUSTRIE, HANDEL  
UND  
DIENSTLEISTUNGEN

25/2004

Autor in Eurostat  
Carmen Lipp-Lingua

## Inhalt

Produktionsindex für die  
industriellen Hauptgruppen  
(MIGs) und die Gesamtindustrie  
(ohne Baugewerbe)..... 2

Produktionsindex für die  
industriellen Hauptgruppen  
(MIGs)..... 3

Produktionsindex für die  
industriellen NACE-Abteilungen  
in der EU ..... 6

Produktionsindex für die drei  
größten NACE-Abteilungen  
in der Gesamtindustrie  
(ohne Baugewerbe)..... 7

Auftragsorientiertes  
verarbeitendes Gewerbe ..... 9



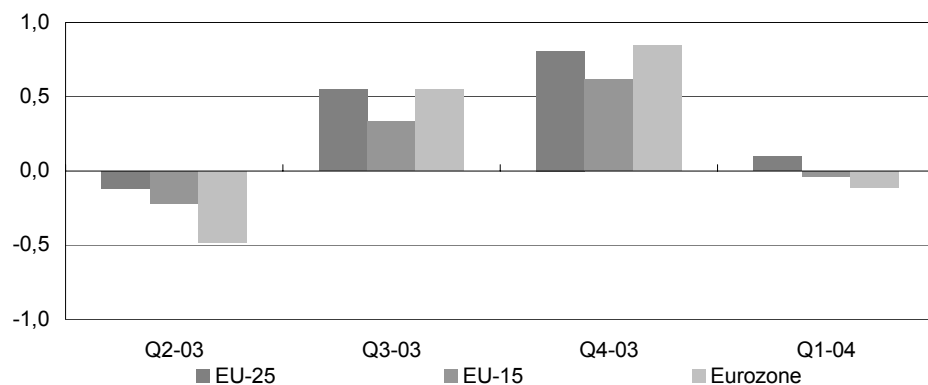
Manuskript abgeschlossen: 01.06.2004  
ISSN 1561-4832  
Katalognummer: KS-NP-04-025-DE-N  
© Europäische Gemeinschaften, 2004

# Jüngste Entwicklungen der Produktions- und Auftragseingangsindizes in der Gesamtindustrie (ohne Baugewerbe)

im ersten Quartal 2004

Nachdem in der ersten Jahreshälfte 2003 noch relativ hohe Zuwachsraten verzeichnet werden konnten, stieg der Produktionsindex für die Gesamtindustrie (ohne Baugewerbe) in der EU-25 im ersten Quartal 2004 nur um 0,1 % gegenüber dem vorangegangenen Quartal und blieb damit nahezu unverändert. Ein ähnlicher Vergleich für die EU-15 zeigt, dass die Industrieproduktion im ersten Quartal 2004 unverändert blieb, während in der Eurozone die Produktion um 0,1 % zurückging.

Ein Vergleich mit dem entsprechenden Vorjahresquartal zeigt, dass die Industrieproduktion in der EU-25 im ersten Quartal 2004 um 1,4 % gestiegen ist und damit erheblich über den entsprechenden Zuwachsraten in der EU-15 (0,7 %) bzw. der Eurozone (0,8 %) lag. Für all diese europäischen Gesamtwerte lässt sich feststellen, dass die jüngsten Zuwachsraten für das erste Quartal 2004 niedriger waren als die des letzten Quartals 2003.



	Wachstumsraten gegenüber dem Vorquartal, saisonbereinigt			Wachstumsraten gegenüber dem Vorjahr, arbeitstäglich bereinigt		
	EU-25	EU-15	Eurozone	EU-25	EU-15	Eurozone
Q2-03	-0,1	-0,2	-0,5	-0,3	-0,6	-0,8
Q3-03	0,6	0,3	0,6	0,4	0,0	-0,1
Q4-03	0,8	0,6	0,8	1,7	1,2	1,4
Q1-04	0,1	0,0	-0,1	1,4	0,7	0,8

Tabelle 1: Produktionsindex für die Gesamtindustrie (ohne Baugewerbe),  
Wachstumsraten (%)

Datenextraktion am: 26.05.2004

## Produktionsindex für die industriellen Hauptgruppen (MIGs) und die Gesamtindustrie (ohne Baugewerbe)

Der Rückgang des Wachstums in der Industrieproduktion im ersten Quartal 2004 ist (in erster Linie) dem Investitionsgütersektor zuzuschreiben, in dem die Produktion in der EU-25 um 0,5 %, in der EU-15 um

0,8 % und in der Eurozone um 1,0 % (gegenüber dem vorangegangenen Quartal) zurückging. Von den meisten der übrigen industriellen Hauptgruppen (MIGs) - abgesehen vom Energiesektor, in

dem die Produktion in der EU-25 und der EU-15 um 0,9 % und in der Eurozone um 1,8% stieg - wurden kaum Veränderungen der Produktion gemeldet.

		Wachstumsraten gegenüber dem Vorquartal, saisonbereinigt						Wachstumsraten gegenüber dem Vorjahr, arbeitstäglich bereinigt					
		Q4-02	Q1-03	Q2-03	Q3-03	Q4-03	Q1-04	Q4-02	Q1-03	Q2-03	Q3-03	Q4-03	Q1-04
Gesamtindustrie (ohne Baugewerbe)	EU-25	-0,3	0,3	-0,1	0,6	0,8	0,1	1,0	0,8	-0,3	0,4	1,7	1,4
	EU-15	-0,2	0,2	-0,2	0,3	0,6	0,0	0,8	0,6	-0,6	0,0	1,2	0,7
	Eurozone	-0,5	0,3	-0,5	0,6	0,8	-0,1	1,3	0,9	-0,8	-0,1	1,4	0,8
Gesamtindustrie (ohne Energie und Baugewerbe)	EU-25	-0,5	0,1	-0,1	0,6	1,1	0,0	1,2	0,5	-0,4	0,1	1,9	1,7
	EU-15	-0,6	0,1	-0,2	0,5	1,0	-0,2	0,9	0,2	-0,8	-0,3	1,4	1,1
	Eurozone	-0,7	0,1	-0,5	0,6	1,1	-0,2	1,4	0,5	-1,4	-0,6	1,4	0,9
Energie	EU-25	-0,7	1,6	-0,3	0,7	-1,2	0,9	-0,7	3,0	-0,2	1,3	0,6	0,1
	EU-15	-0,8	1,6	-0,1	0,4	-1,2	0,9	-0,5	2,9	-0,3	1,2	0,6	0,0
	Eurozone	-0,7	2,9	-0,8	0,9	-0,3	1,8	-0,4	4,5	2,1	2,3	2,7	1,7
Vorleistungsgüter	EU-25	-0,7	0,2	-0,1	0,6	1,1	0,2	2,4	1,1	-0,2	-0,2	1,8	1,8
	EU-15	-0,8	0,2	-0,3	0,5	1,0	-0,1	2,2	0,9	-0,5	-0,6	1,4	1,1
	Eurozone	-0,7	0,2	-0,4	0,5	1,3	-0,2	2,8	1,1	-0,7	-0,6	1,7	1,2
Investitionsgüter	EU-25	-0,7	0,4	0,1	0,4	1,7	-0,5	0,8	0,9	-0,2	0,1	2,9	1,6
	EU-15	-0,8	0,3	-0,1	0,2	1,6	-0,8	0,6	0,6	-0,7	-0,4	2,3	0,9
	Eurozone	-1,0	0,3	-0,8	0,4	1,7	-1,0	1,2	0,9	-1,8	-1,1	2,0	0,1
Gebrauchsgüter	EU-25	-1,3	-1,1	-0,5	1,8	0,7	0,1	-3,1	-4,3	-4,0	-1,0	1,1	2,3
	EU-15	-1,5	-1,8	-0,7	1,4	0,2	-0,2	-3,6	-5,6	-5,2	-2,5	-0,8	0,8
	Eurozone	-1,8	-1,8	-1,3	1,4	0,3	0,1	-4,3	-5,8	-6,1	-3,3	-1,3	0,7
Verbrauchsgüter	EU-25	0,1	-0,2	0,2	0,6	0,2	0,2	0,9	-0,4	-0,3	0,7	0,8	1,1
	EU-15	0,0	-0,2	0,0	0,6	0,1	0,1	0,7	-0,6	-0,7	0,5	0,5	0,7
	Eurozone	0,3	-0,4	-0,1	0,7	-0,1	0,2	1,4	-0,3	-0,9	0,6	0,1	0,8

Tabelle 2: Produktionsindex für die industriellen Hauptgruppen (MIGs), Wachstumsraten (%)

	Wachstumsraten gegenüber dem Vorquartal, saisonbereinigt						Wachstumsraten gegenüber dem Vorjahr, arbeitstäglich bereinigt					
	Q4-02	Q1-03	Q2-03	Q3-03	Q4-03	Q1-04	Q4-02	Q1-03	Q2-03	Q3-03	Q4-03	Q1-04
EU-25	-0,3	0,3	-0,1	0,6	0,8	0,1	1,0	0,8	-0,3	0,4	1,7	1,4
EU-15	-0,2	0,2	-0,2	0,3	0,6	0,0	0,8	0,6	-0,6	0,0	1,2	0,7
Eurozone	-0,5	0,3	-0,5	0,6	0,8	-0,1	1,3	0,9	-0,8	-0,1	1,4	0,8
BE	0,8	-1,0	-0,3	2,4	-0,5	0,5	3,7	-0,1	-1,2	2,5	-1,0	1,9
CZ	2,7	1,5	1,1	1,4	2,1	2,1	4,9	6,3	5,0	5,9	6,3	7,4
DK	-0,7	1,3	0,2	0,4	-1,8	1,8	1,0	1,6	-1,2	1,1	-0,4	0,5
DE	-0,8	0,7	-1,1	0,0	2,1	0,3	1,7	1,5	-0,2	-1,0	1,5	1,2
EE	1,2	1,3	3,3	3,9	0,6	-0,7	9,3	12,7	9,2	10,1	9,5	7,2
EL	1,6	-1,7	2,8	-0,7	0,2	0,0	3,1	0,7	2,1	2,2	0,8	2,3
ES	0,5	0,1	0,1	0,3	0,6	0,5	2,6	1,6	1,7	1,0	1,1	1,6
FR	-1,0	0,9	-1,1	0,7	0,7	0,3	-0,9	0,1	-1,7	-0,5	1,6	0,5
IE	-1,6	4,5	0,1	3,2	7,0	-5,7	6,5	2,1	2,2	5,5	15,2	4,5
IT	-0,6	-0,2	-1,0	1,5	-0,1	-0,5	0,6	-0,1	-1,8	-0,1	0,3	-0,1
CY	0,7	6,1	-1,5	0,4	2,2	:	-1,0	10,8	4,6	5,5	7,3	:
LV	2,7	-0,2	2,2	2,8	1,6	3,2	9,7	7,4	6,0	7,8	6,5	10,1
LT	5,5	10,5	-7,4	11,2	4,8	1,5	1,7	20,5	4,3	20,0	19,2	9,6
LU	0,8	2,6	-1,6	2,5	-0,4	:	1,6	4,5	-1,2	4,7	2,8	:
HU	1,8	-0,2	1,9	3,5	3,9	1,9	4,9	3,3	4,4	7,1	9,3	11,5
MT	:	:	:	:	:	:	:	:	:	:	:	:
NL	-0,8	0,6	-3,7	0,8	1,7	1,2	0,1	0,4	-4,8	-3,6	-0,9	0,0
AT	0,2	1,4	-0,3	0,7	-0,2	:	1,5	3,6	0,6	1,9	1,4	:
PL	1,2	0,2	3,8	3,6	2,9	6,4	4,6	4,4	8,5	9,0	10,9	18,0
PT	-0,3	-0,1	0,1	1,0	0,3	-4,1	-2,4	0,5	-2,8	1,1	1,0	-3,0
SI	-1,6	-1,5	-0,5	1,0	1,9	-1,0	1,5	-2,8	-3,1	-2,6	1,1	1,4
SK	0,6	0,5	0,9	0,7	2,2	2,1	10,0	10,8	4,9	2,5	4,3	6,1
FI	0,1	-0,9	0,1	2,2	-1,1	-2,1	5,2	2,0	-1,5	1,8	0,4	-1,5
SE	1,4	-0,9	1,8	0,3	0,9	1,7	-0,9	-0,5	2,4	3,5	3,0	5,0
UK	-0,6	-0,1	0,3	0,0	-0,1	-0,6	-1,2	-1,0	-0,3	-0,3	0,2	-0,5
BG	0,3	5,8	3,4	3,1	4,3	4,8	6,3	18,3	11,9	12,8	17,2	16,9
RO	1,2	-2,0	2,7	0,4	0,0	2,3	6,6	3,6	5,6	2,6	0,9	5,4
TR	:	:	:	:	:	:	:	:	:	:	:	:

Tabelle 3: Produktionsindex für die Gesamtindustrie (ohne Baugewerbe), Wachstumsraten (%)

## Produktionsindex für die industriellen Hauptgruppen (MIGs)

	Wachstumsraten gegenüber dem Vorquartal, saisonbereinigt						Wachstumsraten gegenüber dem Vorjahr, arbeitstäglich bereinigt					
	Q4-02	Q1-03	Q2-03	Q3-03	Q4-03	Q1-04	Q4-02	Q1-03	Q2-03	Q3-03	Q4-03	Q1-04
EU-25	-0,5	0,1	-0,1	0,6	1,1	0,0	1,2	0,5	-0,4	0,1	1,9	1,7
EU-15	-0,6	0,1	-0,2	0,5	1,0	-0,2	0,9	0,2	-0,8	-0,3	1,4	1,1
Eurozone	-0,7	0,1	-0,5	0,6	1,1	-0,2	1,4	0,5	-1,4	-0,6	1,4	0,9
BE	-0,1	-1,0	0,1	2,2	1,0	0,3	4,1	-0,3	-2,0	1,6	2,7	4,1
CZ	2,9	1,3	1,3	1,6	2,0	2,3	6,3	5,3	4,8	6,2	6,2	7,7
DK	-0,5	-0,3	-0,4	1,0	-1,3	2,1	2,4	0,8	-2,1	-0,3	-1,1	1,4
DE	-0,7	0,2	-0,8	0,1	1,7	0,2	1,7	1,1	-0,7	-1,2	1,6	1,3
EE	1,6	2,0	2,5	3,3	3,6	-0,4	9,7	10,5	8,4	9,8	11,9	9,1
EL	0,5	-1,8	2,1	-2,0	2,4	-2,4	3,7	-1,7	0,3	-0,9	0,8	0,1
ES	-0,2	0,3	-1,2	0,6	1,7	0,0	4,3	4,3	-0,5	0,0	1,4	1,2
FR	-1,3	0,7	-0,8	0,6	0,5	-0,1	-0,6	-0,7	-1,9	-0,6	1,1	0,2
IE	-2,9	3,9	1,5	0,9	5,6	:	4,2	0,3	0,2	3,1	12,9	:
IT	-0,1	-1,0	-0,9	1,3	-0,1	-0,7	0,9	-0,9	-2,3	-0,8	-0,5	0,1
CY	1,0	6,6	-3,0	0,6	4,0	:	-1,4	12,1	3,7	5,1	8,2	:
LV	1,5	1,0	1,8	2,9	1,4	3,9	10,2	8,2	7,4	7,5	7,2	10,4
LT	0,0	13,5	-0,4	3,0	4,0	3,1	2,5	17,3	14,7	16,5	21,1	10,2
LU	1,4	1,8	-1,2	2,0	-1,0	:	1,0	3,3	-2,5	3,7	1,8	:
HU	1,3	1,1	1,9	3,8	5,6	0,9	6,1	4,0	5,1	8,2	12,9	12,4
MT	:	:	:	:	:	:	:	:	:	:	:	:
NL	-1,5	0,0	-1,4	-0,2	0,2	0,2	-1,1	-1,8	-3,1	-3,2	-1,3	-0,9
AT	0,2	1,5	-0,1	1,0	0,1	:	1,7	3,3	0,3	2,6	2,5	:
PL	1,1	0,2	4,3	3,7	4,0	6,9	6,2	4,7	9,4	9,5	12,5	20,5
PT	-0,1	-1,2	0,2	1,6	-0,2	-2,8	-1,7	-0,9	-3,6	0,9	-0,1	-1,4
SI	-1,5	4,1	-1,0	1,0	3,8	-1,9	-3,4	3,5	3,2	2,5	8,2	1,8
SK	1,8	1,3	0,3	2,0	4,8	1,9	13,1	13,1	8,2	5,5	8,8	9,3
FI	0,3	-0,5	-0,4	0,9	0,1	-0,6	4,1	0,9	-1,9	0,9	0,7	-0,4
SE	0,5	0,6	1,6	1,2	0,3	1,4	0,2	0,4	3,5	4,2	3,3	4,7
UK	-0,7	0,0	1,0	-0,1	0,8	-1,0	-1,6	-1,0	1,1	0,2	1,7	0,9
BG	:	:	:	:	:	:	:	:	:	:	:	:
RO	2,7	-3,3	3,0	1,1	0,8	1,5	9,8	5,4	7,6	3,5	1,6	6,6
TR	:	:	:	:	:	:	:	:	:	:	:	:

Tabelle 4: Produktionsindex für die Gesamtindustrie (ohne Energie und Baugewerbe), Wachstumsraten (%)

	Wachstumsraten gegenüber dem Vorquartal, saisonbereinigt						Wachstumsraten gegenüber dem Vorjahr, arbeitstäglich bereinigt					
	Q4-02	Q1-03	Q2-03	Q3-03	Q4-03	Q1-04	Q4-02	Q1-03	Q2-03	Q3-03	Q4-03	Q1-04
EU-25	-0,7	1,6	-0,3	0,7	-1,2	0,9	-0,7	3,0	-0,2	1,3	0,6	0,1
EU-15	-0,8	1,6	-0,1	0,4	-1,2	0,9	-0,5	2,9	-0,3	1,2	0,6	0,0
Eurozone	-0,7	2,9	-0,8	0,9	-0,3	1,8	-0,4	4,5	2,1	2,3	2,7	1,7
BE	-2,2	-3,4	10,7	-1,5	-9,7	5,8	0,9	0,2	11,9	3,2	-5,7	5,1
CZ	-1,7	3,8	-0,1	3,2	-0,9	-1,3	0,7	6,3	5,3	5,5	6,1	0,6
DK	-3,0	5,3	4,8	1,3	-8,0	-0,5	-4,0	5,7	3,0	8,5	3,1	-3,2
DE	-0,1	2,6	0,9	-2,6	0,0	3,4	0,0	4,7	3,6	0,7	0,7	1,6
EE	6,7	0,5	-0,6	2,9	-6,4	3,5	9,7	20,9	10,6	12,3	-3,8	-0,8
EL	3,0	-1,8	7,8	0,1	-3,7	2,8	2,4	4,3	5,9	8,7	1,9	7,0
ES	0,5	3,2	0,0	2,9	-0,7	2,6	-3,3	0,5	2,1	6,7	5,4	6,0
FR	-0,3	3,5	-2,1	1,1	2,4	1,7	-3,1	5,0	0,7	2,3	4,6	3,1
IE	2,8	2,5	-6,6	8,3	2,4	:	5,5	-0,1	3,8	6,4	6,2	:
IT	-2,6	5,0	0,0	1,8	-0,7	0,0	-0,8	3,9	3,0	4,1	6,1	1,2
CY	1,3	1,4	5,6	0,1	-3,0	:	0,9	7,2	8,7	8,6	4,1	:
LV	2,8	-1,5	-0,3	1,7	1,7	5,2	11,9	7,5	3,6	4,6	-2,7	9,9
LT	19,7	6,0	-21,6	33,5	8,9	-1,4	-0,8	25,0	-15,3	32,9	20,2	12,4
LU	3,8	8,3	0,3	3,1	1,6	:	10,4	21,4	17,3	15,9	13,9	:
HU	-0,5	3,2	-4,1	0,4	-2,0	4,0	-1,7	6,0	-1,0	-1,1	-3,5	-1,5
MT	:	:	:	:	:	:	:	:	:	:	:	:
NL	-4,1	2,3	-9,4	5,4	5,3	-0,5	4,1	6,7	-9,7	-8,0	1,4	0,6
AT	-1,1	2,7	-0,6	-3,3	-3,3	:	0,7	5,6	2,6	-2,4	-4,9	:
PL	0,3	1,3	-1,4	0,6	0,1	1,3	-4,8	0,7	0,2	0,7	0,3	1,0
PT	-1,5	7,1	-0,5	-2,4	2,8	-17,0	-6,1	8,4	2,1	2,1	7,1	-17,1
SI	-0,3	3,4	-0,9	-0,2	-1,8	0,8	-9,1	3,5	0,3	2,8	-0,9	-1,8
SK	1,8	-2,5	-5,8	-1,1	-0,4	3,4	2,1	4,7	-7,0	-8,6	-8,9	-3,6
FI	7,5	1,2	-3,3	7,3	-7,0	2,7	16,2	14,7	8,6	13,3	-2,6	-0,8
SE	-0,8	-2,2	0,6	-2,5	2,6	6,5	-11,5	-8,7	-11,2	-6,5	-1,9	6,2
UK	1,3	-0,8	-1,2	-1,5	-1,2	-0,5	0,6	-0,4	-5,4	-2,0	-4,6	-4,6
BG	-4,0	5,0	-0,4	5,3	-5,9	2,5	-8,5	8,6	-0,9	5,8	3,3	1,2
RO	-3,5	-1,8	3,4	0,2	-3,7	0,8	-5,7	-3,0	-3,1	-1,8	-2,0	0,6
TR	:	:	:	:	:	:	:	:	:	:	:	:

Tabelle 5: Produktionsindex für Energie, Wachstumsraten (%)

## Produktionsindex für die industriellen Hauptgruppen (MIGs) (Fortsetzung)

	Wachstumsraten gegenüber dem Vorquartal, saisonbereinigt						Wachstumsraten gegenüber dem Vorjahr, arbeitstäglich bereinigt					
	Q4-02	Q1-03	Q2-03	Q3-03	Q4-03	Q1-04	Q4-02	Q1-03	Q2-03	Q3-03	Q4-03	Q1-04
EU-25	-0,7	0,2	-0,1	0,6	1,1	0,2	2,4	1,1	-0,2	-0,2	1,8	1,8
EU-15	-0,8	0,2	-0,3	0,5	1,0	-0,1	2,2	0,9	-0,5	-0,6	1,4	1,1
Eurozone	-0,7	0,2	-0,4	0,5	1,3	-0,2	2,8	1,1	-0,7	-0,6	1,7	1,2
BE	3,1	-1,5	-8,1	13,6	-1,0	-5,1	14,9	5,1	-4,1	6,4	1,9	-2,0
CZ	2,9	-0,6	1,2	3,0	3,3	6,1	7,4	5,9	5,6	6,4	6,5	14,6
DK	-0,5	5,9	-2,4	-0,7	0,8	2,0	1,8	8,4	-0,4	2,5	3,2	0,3
DE	-1,1	0,4	-0,4	-0,1	2,3	1,0	2,9	1,6	0,4	-1,3	1,9	2,5
EE	-1,6	8,4	2,1	4,6	2,4	2,9	6,5	13,9	13,3	13,9	18,5	12,5
EL	-1,2	-14,4	6,4	-7,2	5,6	14,7	2,0	-12,1	-9,0	-15,8	-10,5	19,7
ES	0,8	0,8	-0,8	-0,4	1,4	0,8	5,1	3,6	2,2	0,8	0,9	1,5
FR	-1,4	-0,3	-1,6	0,1	1,0	0,1	-0,2	-1,0	-3,5	-3,3	-0,7	-0,5
IE	-5,6	6,1	1,4	5,1	9,3	:	5,0	-0,7	1,3	5,7	23,1	:
IT	-1,0	0,2	-1,5	0,6	-0,7	-1,0	0,6	0,7	-1,6	-1,7	-1,2	-2,5
CY	2,6	-5,1	0,4	-1,1	1,7	:	9,5	4,1	-0,2	-3,5	-4,2	:
LV	1,3	-0,1	1,6	2,8	4,6	4,6	11,4	8,2	6,4	5,6	9,1	14,3
LT	3,7	12,6	-0,8	7,1	3,3	1,4	10,2	24,2	21,9	24,1	23,7	11,3
LU	1,5	0,1	1,0	3,1	-1,7	:	1,3	2,1	-2,0	5,4	2,6	:
HU	-1,0	-6,3	1,7	2,0	2,3	5,0	2,8	-7,9	-3,4	-3,7	-0,6	11,2
MT	:	:	:	:	:	:	:	:	:	:	:	:
NL	-1,1	-0,6	0,4	-0,4	1,2	0,7	0,3	0,0	-1,8	-2,0	0,4	1,9
AT	-0,3	2,3	0,7	0,5	1,0	:	3,0	4,1	1,8	3,1	4,3	:
PL	0,2	0,4	6,2	2,6	4,1	7,9	7,6	7,1	10,2	9,8	13,5	22,9
PT	-0,6	2,3	1,4	1,5	0,1	-1,6	-0,9	1,0	-0,9	5,5	5,0	1,5
SI	-3,9	1,2	1,1	0,3	3,4	-1,3	0,0	0,4	2,2	-1,6	6,2	3,4
SK	1,9	-0,1	-0,4	2,4	4,3	1,4	12,6	13,6	4,1	3,7	6,9	7,8
FI	-0,1	-1,3	2,1	0,7	0,5	-1,4	7,8	2,7	2,3	1,6	2,0	1,5
SE	-1,1	0,3	0,0	0,9	-0,7	1,6	-1,7	0,9	0,8	0,8	0,6	1,9
UK	-0,5	-0,6	-0,2	0,4	-0,2	0,1	-0,3	-1,0	0,4	-0,8	-0,3	0,2
BG	2,2	6,7	2,8	1,3	10,1	12,2	21,6	28,7	19,9	13,5	22,3	28,2
RO	0,8	-4,7	3,9	0,9	0,5	7,3	16,2	8,7	5,8	0,8	0,3	13,3
TR	:	:	:	:	:	:	:	:	:	:	:	:

Tabelle 6: Produktionsindex für Vorleistungsgüter, Wachstumsraten (%)

	Wachstumsraten gegenüber dem Vorquartal, saisonbereinigt						Wachstumsraten gegenüber dem Vorjahr, arbeitstäglich bereinigt					
	Q4-02	Q1-03	Q2-03	Q3-03	Q4-03	Q1-04	Q4-02	Q1-03	Q2-03	Q3-03	Q4-03	Q1-04
EU-25	-0,7	0,4	0,1	0,4	1,7	-0,5	0,8	0,9	-0,2	0,1	2,9	1,6
EU-15	-0,8	0,3	-0,1	0,2	1,6	-0,8	0,6	0,6	-0,7	-0,4	2,3	0,9
Eurozone	-1,0	0,3	-0,8	0,4	1,7	-1,0	1,2	0,9	-1,8	-1,1	2,0	0,1
BE	-6,5	3,2	2,9	-9,5	2,9	4,5	-6,8	-4,7	-4,9	-11,2	-1,2	0,2
CZ	1,2	2,4	1,5	1,4	0,5	0,0	7,8	11,0	6,1	6,9	6,8	4,9
DK	1,1	-2,3	-0,1	-1,3	-2,1	7,7	6,3	0,1	0,2	-2,8	-6,4	4,0
DE	-0,7	1,4	-2,6	0,6	3,4	-1,0	2,1	2,9	-1,2	-1,1	2,7	0,5
EE	3,0	-4,4	8,4	1,2	12,3	-9,1	18,9	12,1	11,7	8,1	17,7	10,9
EL	6,0	-13,7	13,5	-1,2	-1,7	-6,0	0,2	-7,2	3,1	2,2	-4,6	1,9
ES	-1,8	-0,8	0,1	0,1	2,6	-1,3	5,0	0,3	0,4	-2,3	3,2	1,3
FR	-1,8	2,0	-0,4	0,9	1,2	-1,0	-1,7	0,0	-1,4	0,8	4,7	-0,2
IE	0,8	1,2	5,6	2,6	4,6	:	9,2	6,4	14,1	10,3	14,5	:
IT	-0,2	-1,9	-1,2	1,5	0,2	-1,8	2,2	-1,8	-3,4	-1,7	-0,6	-1,1
CY	14,2	-24,5	-5,5	1,9	-3,7	:	21,0	0,8	-17,9	-18,8	-30,2	:
LV	7,8	6,9	5,1	3,5	0,4	-6,2	19,6	15,0	23,2	27,5	18,1	1,2
LT	2,9	8,3	2,4	9,7	3,6	4,8	2,3	17,1	17,3	25,3	25,6	22,1
LU	-1,1	2,9	-7,3	-7,3	9,6	:	-3,8	5,4	-6,3	-13,1	-3,7	:
HU	0,9	2,3	2,2	3,8	5,9	-1,8	12,0	10,0	6,7	9,4	14,9	9,7
MT	:	:	:	:	:	:	:	:	:	:	:	:
NL	1,2	-2,3	-0,5	-2,9	1,4	-1,0	-1,5	-2,4	-3,9	-4,3	-4,1	-2,9
AT	2,3	0,9	-1,8	1,7	1,1	:	2,0	4,9	-2,3	3,4	1,7	:
PL	1,1	3,1	8,8	7,2	9,0	19,1	0,0	5,4	16,6	21,4	31,2	48,4
PT	1,3	-5,8	-2,6	-0,3	0,2	-0,4	-4,8	-5,8	-11,3	-7,7	-8,0	-2,8
SI	1,1	10,2	-1,7	6,8	-1,7	-2,0	-7,1	11,9	8,6	18,5	13,0	0,9
SK	2,6	3,0	7,1	5,7	7,9	-2,2	16,4	10,4	14,8	20,1	26,7	20,0
FI	-0,4	-1,3	-2,1	0,9	-1,9	-1,6	3,8	0,5	-6,2	-2,4	-4,0	-5,0
SE	4,5	-3,2	4,1	0,9	2,5	2,3	2,0	-1,2	3,5	7,5	4,7	10,8
UK	-1,2	1,1	2,4	-0,2	0,5	-1,3	-3,9	-0,4	4,7	1,9	4,2	1,7
BG	-4,3	11,3	-5,0	-3,1	17,8	6,3	16,1	27,2	10,8	-1,0	23,2	16,7
RO	2,2	0,0	3,5	-1,8	-0,7	2,8	6,1	4,7	4,4	3,8	1,0	3,9
TR	:	:	:	:	:	:	:	:	:	:	:	:

Tabelle 7: Produktionsindex für Investitionsgüter, Wachstumsraten (%)

## Produktionsindex für die industriellen Hauptgruppen (MIGs) (Fortsetzung)

	Wachstumsraten gegenüber dem Vorquartal, saisonbereinigt						Wachstumsraten gegenüber dem Vorjahr, arbeitstäglich bereinigt					
	Q4-02	Q1-03	Q2-03	Q3-03	Q4-03	Q1-04	Q4-02	Q1-03	Q2-03	Q3-03	Q4-03	Q1-04
EU-25	-1,3	-1,1	-0,5	1,8	0,7	0,1	-3,1	-4,3	-4,0	-1,0	1,1	2,3
EU-15	-1,5	-1,8	-0,7	1,4	0,2	-0,2	-3,6	-5,6	-5,2	-2,5	-0,8	0,8
Eurozone	-1,8	-1,8	-1,3	1,4	0,3	0,1	-4,3	-5,8	-6,1	-3,3	-1,3	0,7
BE	-3,5	-1,0	-4,1	0,6	-2,5	-3,7	-6,3	-6,7	-12,1	-8,1	-5,7	-9,6
CZ	-5,6	0,9	2,0	2,8	3,5	14,7	-18,6	-7,0	-3,4	-0,3	7,5	26,5
DK	-4,1	-2,2	0,9	1,6	-2,5	2,2	-4,1	-8,6	-5,8	-3,5	-3,3	2,2
DE	-2,2	-2,6	-3,0	3,3	0,2	-2,5	-5,7	-7,0	-7,2	-4,5	-2,2	-2,2
EE	1,5	1,2	-2,3	-6,3	1,5	8,2	8,4	8,8	5,2	-6,5	-5,6	0,6
EL	-4,8	4,4	-4,6	6,6	-2,9	0,2	-16,2	-4,1	-5,4	1,9	2,9	1,3
ES	-1,5	1,2	1,5	-2,1	-2,1	1,3	-5,0	-1,9	0,8	-1,7	-2,2	-1,5
FR	-3,0	-1,7	0,2	-1,2	-3,5	1,2	-2,5	-3,8	-5,1	-4,9	-5,5	-1,0
IE	-3,1	4,9	1,4	-5,1	9,4	:	-10,5	-4,9	4,1	-2,0	10,8	:
IT	-0,4	-5,2	-0,6	4,5	1,5	2,6	-0,8	-6,6	-7,7	-2,0	0,3	8,5
CY	1,1	4,8	-2,8	8,6	-2,0	:	-3,5	14,1	-4,1	9,4	8,3	:
LV	0,4	3,9	0,7	-3,9	-1,0	2,1	6,0	10,0	11,7	1,0	-0,7	-2,0
LT	2,5	2,6	6,2	5,5	6,0	15,7	24,5	19,7	19,4	17,8	21,2	38,6
LU	c	c	c	c	c	:	c	c	c	c	c	:
HU	9,3	22,4	7,7	10,9	15,9	-0,8	19,3	42,0	49,4	58,8	68,8	37,6
MT	:	:	:	:	:	:	:	:	:	:	:	:
NL	-6,0	0,8	-4,0	-1,1	0,0	0,7	-5,3	-5,2	-9,4	-10,3	-5,0	-4,3
AT	-3,8	0,8	2,4	-3,0	-1,4	:	-10,7	-7,5	-0,6	-4,4	-1,8	:
PL	3,8	8,3	6,3	11,4	5,0	6,2	13,3	22,3	22,8	31,9	35,4	31,9
PT	-1,1	-10,3	11,1	2,6	-3,4	-7,4	-1,2	1,9	0,4	1,6	-1,2	1,9
SI	1,2	15,7	-9,9	6,5	-0,3	-14,4	-11,9	11,9	-1,8	12,0	11,4	-17,3
SK	-5,9	3,4	-7,6	-2,8	4,0	21,7	19,5	52,0	26,8	-10,7	-5,8	15,1
FI	-9,9	-1,7	8,2	56,3	2,4	-30,2	-11,5	-13,8	-8,3	58,5	70,6	21,4
SE	-2,2	2,7	0,7	2,0	-3,4	-0,5	-6,6	-0,3	0,8	4,6	1,8	-1,4
UK	1,1	-3,5	1,6	2,2	0,2	-1,7	0,5	-5,1	-1,6	0,4	1,6	1,3
BG	5,0	20,8	7,1	8,7	10,2	12,2	36,1	64,1	52,6	48,0	55,2	43,8
RO	0,0	1,7	1,0	2,1	4,8	-5,3	21,8	23,8	9,6	4,6	10,0	2,2
TR	:	:	:	:	:	:	:	:	:	:	:	:

Tabelle 8: Produktionsindex für Gebrauchsgüter, Wachstumsraten (%)

	Wachstumsraten gegenüber dem Vorquartal, saisonbereinigt						Wachstumsraten gegenüber dem Vorjahr, arbeitstäglich bereinigt					
	Q4-02	Q1-03	Q2-03	Q3-03	Q4-03	Q1-04	Q4-02	Q1-03	Q2-03	Q3-03	Q4-03	Q1-04
EU-25	0,1	-0,2	0,2	0,6	0,2	0,2	0,9	-0,4	-0,3	0,7	0,8	1,1
EU-15	0,0	-0,2	0,0	0,6	0,1	0,1	0,7	-0,6	-0,7	0,5	0,5	0,7
Eurozone	0,3	-0,4	-0,1	0,7	-0,1	0,2	1,4	-0,3	-0,9	0,6	0,1	0,8
BE	-0,9	-0,1	1,7	4,5	6,0	-5,8	1,8	-0,3	0,3	5,6	12,5	6,8
CZ	1,2	0,8	1,5	1,0	0,4	-0,4	3,4	1,6	3,0	5,0	4,7	2,4
DK	-0,4	-1,7	-0,4	1,9	0,4	-1,7	0,5	-3,5	-4,7	-0,6	0,1	0,1
DE	-0,3	-0,6	0,3	-0,4	0,4	0,2	0,8	-1,6	-0,4	-0,8	-0,4	0,6
EE	2,2	-0,2	2,4	4,0	-0,1	-0,8	4,7	6,7	3,0	8,7	5,8	5,6
EL	3,0	-4,1	3,2	-4,7	3,8	-1,2	9,0	-0,6	2,4	-2,8	-1,8	1,0
ES	0,0	-0,7	0,6	0,1	-1,2	0,6	3,1	1,0	1,9	0,6	-1,7	0,2
FR	0,2	0,1	-0,6	1,3	-0,9	1,3	0,8	-0,6	-0,2	1,4	-0,1	1,1
IE	3,8	-0,9	-4,8	1,8	0,8	:	9,5	7,8	-8,2	-0,3	-3,1	:
IT	0,3	-0,1	0,2	1,4	-0,7	0,9	0,3	-0,7	-0,9	2,0	0,7	1,7
CY	-4,0	24,9	-5,0	1,0	7,1	:	-12,7	18,7	11,4	15,0	28,1	:
LV	0,3	-1,1	2,8	1,2	0,6	1,5	5,3	1,7	3,1	3,6	3,3	6,0
LT	-4,9	14,8	-2,1	-2,7	1,2	-2,8	-6,4	12,7	6,6	3,9	10,6	-6,2
LU	2,8	3,8	-2,7	5,0	-3,3	:	4,3	5,8	-1,5	9,0	2,7	:
HU	0,1	0,0	-0,3	3,7	-2,5	-0,3	-1,1	-2,2	-2,1	3,5	0,9	0,5
MT	:	:	:	:	:	:	:	:	:	:	:	:
NL	-1,4	0,6	-1,8	0,4	0,0	-0,7	-1,1	-2,2	-3,4	-2,2	-0,9	-2,1
AT	0,0	1,5	-0,6	1,2	-1,5	:	2,4	2,7	0,8	2,1	1,1	:
PL	2,2	0,1	1,9	1,8	2,1	3,1	6,0	2,8	10,9	5,9	6,0	10,5
PT	0,1	-2,5	-2,2	2,4	-0,4	-1,8	-1,7	-1,8	-4,4	-1,9	-3,1	-2,2
SI	-2,1	0,0	1,1	-1,8	5,9	1,6	-2,5	-0,9	1,2	-3,3	5,4	7,0
SK	-0,4	-1,0	0,9	-4,3	-3,8	2,8	5,4	5,0	4,1	-4,8	-8,3	-4,6
FI	-0,2	0,1	-0,6	1,0	0,3	-3,3	-1,1	-1,9	-2,9	0,1	0,9	-2,7
SE	0,1	2,8	1,7	-1,3	0,7	-0,8	0,8	0,4	6,8	3,7	3,8	0,2
UK	-1,9	0,5	0,2	0,6	0,4	-0,5	-1,5	-1,3	-0,7	-0,2	1,5	0,7
BG	4,2	6,5	5,9	6,3	4,5	4,8	9,0	16,5	17,6	25,4	25,3	23,1
RO	0,5	-0,5	4,2	0,3	-1,9	-1,1	4,2	0,2	10,5	5,8	1,9	0,5
TR	:	:	:	:	:	:	:	:	:	:	:	:

Tabelle 9: Produktionsindex für Verbrauchsgüter, Wachstumsraten (%)

## Produktionsindex für die industriellen NACE-Abteilungen in der EU

EU-25		Gewicht in der Gesamtindustrie (%)	Wachstumsraten gegenüber dem Vorquartal, saisonbereinigt						Wachstumsraten gegenüber dem Vorjahr, arbeitstäglich bereinigt					
			Q4-02	Q1-03	Q2-03	Q3-03	Q4-03	Q1-04	Q4-02	Q1-03	Q2-03	Q3-03	Q4-03	Q1-04
NACE Rev. 1 Titel (Code)														
Gesamtindustrie	C-E	100,0	-0,3	0,3	-0,1	0,6	0,8	0,1	1,0	0,8	-0,3	0,4	1,7	1,4
Kohlenbergbau & Torf	10	0,6	-2,2	-0,1	-1,4	-2,2	4,9	-1,9	-3,5	-2,4	-4,6	-5,8	1,1	-0,8
Erdöl- u. Erdgasgewinnung	11	2,7	1,5	-1,1	-4,1	0,5	-2,0	-2,1	1,9	1,7	-8,5	-3,2	-6,5	-7,3
Erzbergbau	13	0,1	7,3	-5,4	-3,8	2,8	0,7	1,1	13,7	0,3	0,7	0,8	-6,7	1,4
Sonstiger Bergbau	14	0,7	0,5	0,7	0,6	-2,4	1,6	0,5	2,5	-2,5	2,0	-0,6	0,5	0,0
Ernährungsgewerbe	15	9,5	1,0	-0,5	0,2	0,8	-0,3	0,8	2,5	0,6	0,6	1,6	0,1	1,6
Tabakverarbeitung	16	0,6	-0,5	-1,7	-1,2	-3,6	-0,4	-0,6	0,4	-4,5	-5,0	-7,2	-6,8	-5,4
Textilgewerbe	17	2,2	-1,8	-0,1	-2,2	-0,4	-0,3	-2,2	-1,6	-1,9	-4,8	-4,2	-3,0	-5,1
Bekleidungs-gewerbe	18	1,5	-2,3	-1,9	-0,2	0,4	-1,9	-0,5	-11,2	-10,7	-6,7	-2,5	-4,0	-2,4
Ledergewerbe	19	0,7	-3,1	-1,3	-3,7	-1,6	-2,5	-2,6	-7,3	-7,3	-9,9	-8,9	-8,9	-9,9
Holzgewerbe (ohne Möbel)	20	1,8	-0,4	-0,7	0,5	1,2	0,8	1,7	2,5	1,6	0,0	0,6	1,6	4,3
Papiergewerbe	21	2,7	0,1	0,3	0,4	0,5	1,4	0,9	4,0	2,3	1,3	1,4	2,7	3,3
Verlags- & Druckgewerbe	22	5,4	-0,4	-1,0	0,5	0,5	1,0	1,0	0,9	-1,0	-0,7	-0,5	0,9	3,3
Brennstoffe	23	1,9	-0,9	2,4	-0,7	1,8	0,0	1,9	-3,3	0,8	0,3	2,6	3,5	2,9
Chemische Industrie	24	9,2	-1,5	1,9	0,0	0,7	2,1	-1,0	3,9	2,3	0,5	0,9	5,3	2,0
Gummi-, Kunststoffwaren	25	4,0	-0,3	0,2	0,3	1,4	1,1	1,0	2,3	1,4	0,3	1,7	3,1	3,8
Mineralerzeugnisse	26	4,0	-0,2	0,0	1,0	1,1	0,4	0,2	-1,2	-0,7	0,1	1,9	2,4	2,6
Metallerzeug. & -bearbeit.	27	3,5	-0,8	0,0	-1,4	0,4	1,5	0,8	3,8	1,9	-1,1	-1,8	0,5	1,3
Metallerzeugnisse	28	7,9	-0,4	-0,5	-0,3	1,1	1,0	-0,3	1,6	0,2	-1,0	0,0	1,4	2,0
Maschinenbau	29	9,3	0,2	-1,1	-0,8	0,7	1,1	0,3	1,3	-0,4	-2,4	-1,1	0,1	1,4
Büromaschinen	30	0,9	-2,9	3,8	0,2	1,0	0,3	-3,5	-13,3	-4,8	-2,2	3,1	7,0	-3,1
Elektrische Ausrüstungen	31	4,4	-1,3	-1,1	0,1	-0,4	1,4	0,3	0,3	-0,9	-1,4	-2,9	0,2	1,6
Nachrichtentechnik	32	3,6	-1,4	1,7	-0,7	2,2	1,2	1,3	-3,8	0,5	-1,5	1,7	5,0	4,3
Medizintechnik und Optik	33	2,7	-0,2	1,9	-0,3	0,3	1,4	-0,6	0,8	3,1	1,6	1,4	3,7	0,6
Kraftwagenbau	34	6,5	-0,8	0,7	0,1	0,2	2,9	0,1	5,4	4,3	1,9	0,2	4,4	3,4
Sonstiger Fahrzeugbau	35	2,5	1,0	2,7	1,4	-0,4	2,7	-2,9	-2,1	1,5	4,3	4,6	7,3	0,2
Möbel & Sonstiges	36	2,9	-1,4	0,3	-0,3	0,4	-0,3	1,0	-5,5	-3,5	-3,4	-1,0	-0,1	0,9
Energieversorgung	40	7,0	-1,1	2,6	0,2	1,1	-1,2	1,5	-1,0	4,2	2,3	2,7	2,5	1,5
Wasserversorgung	41	0,8	-0,7	0,6	1,4	4,4	1,7	-0,3	-0,7	0,5	1,4	4,4	1,7	-0,3

EUROZONE		Gewicht in der Gesamtindustrie (%)	Wachstumsraten gegenüber dem Vorquartal, saisonbereinigt						Wachstumsraten gegenüber dem Vorjahr, arbeitstäglich bereinigt					
			Q4-02	Q1-03	Q2-03	Q3-03	Q4-03	Q1-04	Q4-02	Q1-03	Q2-03	Q3-03	Q4-03	Q1-04
NACE Rev. 1 Titel (Code)														
Gesamtindustrie	C-E	100,0	-0,5	0,3	-0,5	0,6	0,8	-0,1	1,3	0,9	-0,8	-0,1	1,4	0,8
Kohlenbergbau & Torf	10	0,5	-4,1	-2,6	3,2	-3,0	4,8	-0,5	-2,1	-2,5	-4,4	-6,6	2,2	4,7
Erdöl- u. Erdgasgewinnung	11	0,9	-5,3	1,1	-8,6	6,3	3,8	-2,3	7,3	5,3	-8,4	-7,0	1,5	-1,4
Erzbergbau	13	0,0	-3,9	-15,0	-4,7	0,8	3,5	-2,9	10,4	-12,1	-19,3	-21,8	-15,7	-2,8
Sonstiger Bergbau	14	0,6	0,2	3,8	-0,2	-3,7	3,6	1,3	-1,8	0,7	3,4	-0,1	3,5	0,4
Ernährungsgewerbe	15	9,1	1,2	-0,9	0,4	0,9	-0,7	1,2	3,1	0,4	0,5	1,7	-0,4	1,8
Tabakverarbeitung	16	0,4	-1,2	-1,9	-4,1	-4,8	-2,1	-2,2	0,5	-1,0	-5,6	-11,2	-11,7	-12,3
Textilgewerbe	17	2,4	-2,1	-0,8	-2,7	-0,8	-0,5	-2,6	-1,0	-1,9	-5,8	-5,7	-4,6	-6,4
Bekleidungs-gewerbe	18	1,5	-2,3	-2,0	-0,4	0,4	-1,6	-0,4	-11,6	-10,9	-6,8	-2,9	-3,9	-2,2
Ledergewerbe	19	0,9	-2,7	-1,2	-3,2	-1,0	-2,4	-2,3	-7,0	-6,5	-9,3	-7,6	-7,6	-8,5
Holzgewerbe (ohne Möbel)	20	1,8	-0,1	-0,6	0,0	1,0	0,9	1,9	1,9	1,8	-0,7	0,3	1,1	3,9
Papiergewerbe	21	2,6	0,5	0,7	0,2	0,8	1,2	0,7	4,7	3,1	0,7	2,1	2,9	2,9
Verlags- & Druckgewerbe	22	4,9	-0,8	-0,6	0,8	0,6	1,0	2,8	1,0	-1,0	-0,3	0,0	1,7	5,5
Brennstoffe	23	1,9	-1,5	4,1	0,0	1,6	-0,2	1,7	-2,9	2,8	1,5	4,2	5,6	2,9
Chemische Industrie	24	9,8	-1,7	2,2	-0,6	0,7	2,4	-1,6	4,8	2,4	-0,2	0,4	4,9	1,0
Gummi-, Kunststoffwaren	25	4,1	0,0	-0,3	-0,1	1,5	1,1	1,1	3,5	1,4	-0,7	1,2	2,3	3,8
Mineralerzeugnisse	26	4,3	-0,1	-0,4	0,3	0,6	0,0	0,5	-1,3	-1,2	-1,2	0,5	0,4	1,3
Metallerzeug. & -bearbeit.	27	3,7	-1,1	-0,2	-1,5	0,0	2,0	0,2	4,9	1,6	-2,0	-2,8	0,3	0,6
Metallerzeugnisse	28	8,4	-0,9	-0,4	-0,9	1,5	1,2	0,1	1,5	0,6	-1,7	-0,5	1,6	1,9
Maschinenbau	29	10,0	0,3	-1,5	-1,7	0,6	1,0	0,1	1,6	-0,5	-3,7	-2,5	-1,4	0,2
Büromaschinen	30	0,9	-4,3	2,3	0,7	1,5	1,9	-1,8	-13,4	-6,8	-4,0	0,0	7,6	1,9
Elektrische Ausrüstungen	31	4,7	-2,0	-0,3	0,1	-0,6	1,3	-0,5	0,8	0,1	-1,1	-2,9	0,7	0,3
Nachrichtentechnik	32	3,6	-0,3	1,2	-0,9	2,8	0,8	0,8	-1,4	1,1	-1,0	3,2	4,3	2,8
Medizintechnik und Optik	33	2,8	-1,4	2,6	-1,3	0,2	2,1	-1,0	1,0	3,1	0,2	-0,1	4,1	-0,1
Kraftwagenbau	34	7,1	-1,8	1,1	-1,6	-0,5	3,1	-1,0	5,0	4,4	-0,7	-2,3	2,7	0,7
Sonstiger Fahrzeugbau	35	2,1	-1,0	3,8	1,3	1,2	1,5	-5,8	-3,3	-0,8	2,8	5,7	8,3	-2,5
Möbel & Sonstiges	36	2,9	-2,0	0,2	-1,0	-0,2	0,3	1,5	-7,8	-5,0	-5,8	-3,1	-0,9	0,7
Energieversorgung	40	7,0	-0,8	3,3	-0,2	0,9	-1,5	2,2	-0,8	5,0	3,0	3,3	2,5	1,4
Wasserversorgung	41	0,7	:	:	:	:	:	:	:	:	:	:	:	:

Tabelle 10: Produktionsindex für ausgewählte NACE-Abteilungen in der EU, Wachstumsraten (%)

## Produktionsindex für die industriellen NACE-Abteilungen in der EU (Fortsetzung)

Eine ausführlichere Untersuchung der Entwicklung des Produktionsindex zeigt, dass sich bei einigen der größten Industriezweige innerhalb der EU ein sehr uneinheitliches Bild ergab. Während die Produktion von Chemikalien zwischen dem letzten Quartal 2003 und dem ersten Quartal 2004 in der EU-25 um 1,0 % sank, stieg die Herstellung von Maschinen um 0,3 % und die Produktion von Nahrungsmitteln und Getränken um 0,8% an. Hierbei handelt es sich nicht um die höchsten Zuwachsraten; für Holzprodukte, die Mineralölverarbeitung sowie die Elektrizitäts-, Gas- und Fernwärmeversorgung konnten Zuwachsraten von 1,5 % und mehr verzeichnet werden.

Demgegenüber wurden in mehreren Industriezweigen ein Produktionsrückgänge von 2 % und mehr verbucht. Einige dieser Wirtschaftszweige verzeichneten Produktions-

rückgänge (wie z. B. der Bereich Textilien und Leder), doch auch für die Gewinnung von Erdöl und Erdgas (-2,1 %), für den Sonstigen Fahrzeugbau (-2,9 %) sowie für die Herstellung von Büromaschinen - einschließlich Datenverarbeitungsgeräten und -einrichtungen - (-3,5%) wurden erhebliche Produktionsrückgänge registriert.

Zieht man einen Vergleich zwischen dem ersten Quartal 2004 und dem entsprechenden Vorjahresquartal, so sank der Produktionsindex für die EU-25 um 5 % oder mehr für die Bereiche Textilindustrie (-5,1 %), Tabakverarbeitung (-5,4 %), Erdöl- und Erdgasgewinnung (-7,3 %) sowie die Herstellung von Lederwaren (-9,9 %).

Die Bereiche mit dem schnellsten Zuwachs zwischen den ersten Quartalen 2003 und 2004 in der EU-25 waren die drei Industriezweige

Papierherstellung und Rundfunk-, Fernseh- und Nachrichtentechnik (beide +4,3 %), sowie die Gummi- und Kunststoffverarbeitung (+3,8 %).

Bei der Betrachtung der entsprechenden Daten für die Eurozone lässt sich auch hier zwischen den ersten Quartalen 2003 und 2004 der größte Produktionsrückgang für die drei Industriezweige Textilien (-6,4 %), Lederwaren (-8,5 %) und Tabakerzeugnisse (-12,3 %) feststellen. Dagegen konnte der höchste Produktionszuwachs für das Verlags- und Druckgewerbe (+5,5 %), gefolgt vom Kohlenbergbau (+4,7 %) und der Holzverarbeitung (+3,9 %) verzeichnet werden - keiner dieser Industriezweige tauchte innerhalb der EU-25 als einer der Bereiche mit dem höchsten Zuwachs auf.

## Produktionsindex für die drei größten NACE-Abteilungen in der Gesamtindustrie (ohne Baugewerbe)

	Wachstumsraten gegenüber dem Vorquartal, saisonbereinigt						Wachstumsraten gegenüber dem Vorjahr, arbeitstäglich bereinigt					
	Q4-02	Q1-03	Q2-03	Q3-03	Q4-03	Q1-04	Q4-02	Q1-03	Q2-03	Q3-03	Q4-03	Q1-04
EU-25	1,0	-0,5	0,2	0,8	-0,3	0,8	2,5	0,6	0,6	1,6	0,1	1,6
EU-15	1,0	-0,5	0,0	0,8	-0,4	0,7	2,5	0,6	0,3	1,3	-0,1	1,2
Eurozone	1,2	-0,9	0,4	0,9	-0,7	1,2	3,1	0,4	0,5	1,7	-0,4	1,8
BE	1,0	-1,5	0,7	3,0	-0,6	7,1	6,8	0,5	0,2	3,5	1,6	10,9
CZ	0,5	0,5	1,3	1,1	-0,5	0,5	2,8	0,8	3,7	3,9	2,2	1,8
DK	4,2	8,5	-7,1	-0,2	4,2	-2,9	10,5	16,1	0,6	5,7	4,8	-5,2
DE	-0,5	-1,2	2,1	-0,6	-0,6	0,3	1,5	-0,4	2,4	0,2	0,0	1,1
EE	0,2	-0,8	-0,9	5,6	-1,5	3,2	3,9	2,8	-2,2	3,3	2,2	7,2
EL	4,7	-5,5	1,3	-5,6	5,5	-1,7	7,8	-3,4	-0,3	-5,8	-4,3	-0,8
ES	2,1	-2,2	2,0	1,6	0,0	-0,1	7,3	4,9	0,9	3,8	1,4	3,2
FR	1,1	-0,7	-0,3	0,8	-2,3	2,1	4,4	-0,2	-0,5	2,0	-3,4	0,3
IE	1,1	2,7	1,2	3,7	2,0	:	-4,0	-3,4	-0,1	8,9	10,4	:
IT	2,9	-1,0	-0,6	1,5	0,7	-0,2	3,1	2,1	0,8	2,9	0,6	1,2
CY	:	:	:	:	:	:	:	:	:	:	:	:
LV	3,9	-2,2	5,5	1,5	-0,7	5,5	6,5	3,8	8,0	8,8	3,7	12,2
LT	1,9	10,9	-1,6	-0,7	3,1	0,6	-1,8	11,1	7,3	10,3	11,7	1,5
LU	5,8	-2,4	-3,6	4,8	-4,4	:	6,3	-2,2	-8,0	4,6	-5,7	:
HU	1,0	-1,6	1,5	2,1	-3,0	2,0	-0,9	-1,5	-1,4	2,7	-1,0	2,9
MT	:	:	:	:	:	:	:	:	:	:	:	:
NL	-2,2	0,8	-1,1	-0,5	0,1	c	0,0	-1,6	-2,3	-3,1	-0,9	c
AT	1,3	-2,1	1,0	0,9	-3,4	:	2,9	0,4	0,4	1,4	-4,1	:
PL	1,7	-0,4	2,8	1,2	1,5	3,7	3,9	0,9	8,3	5,2	5,1	10,7
PT	1,1	-2,8	-0,9	5,9	-1,7	0,7	-2,3	0,1	-4,1	3,1	-1,2	3,5
SI	1,4	-0,2	2,1	5,3	-3,8	1,8	-7,5	-2,7	2,1	8,6	3,1	5,2
SK	-1,9	0,4	1,1	-0,6	-6,0	4,1	0,3	1,2	3,4	-1,0	-4,6	-1,7
FI	1,3	-0,7	0,5	1,2	0,6	-3,1	1,7	-2,1	-0,7	2,3	1,8	-0,8
SE	-3,5	-1,7	1,5	-2,3	0,9	0,0	-5,6	-8,2	-0,8	-5,8	-0,9	0,1
UK	-1,2	0,8	-0,8	0,8	0,1	0,5	0,4	0,4	-0,6	-0,1	0,2	0,2
BG	2,7	5,6	10,1	3,2	7,2	5,7	3,2	7,0	23,8	21,8	28,2	28,8
RO	6,6	-3,8	5,1	1,5	-3,7	-3,6	12,6	-1,3	11,3	10,7	-0,8	-1,8
TR	:	:	:	:	:	:	:	:	:	:	:	:

Tabelle 11: Produktionsindex für das Ernährungsgewerbe, Wachstumsraten (%)

## Produktionsindex für die drei größten NACE-Abteilungen in der Gesamtindustrie (ohne Baugewerbe) (Fortsetzung)

	Wachstumsraten gegenüber dem Vorquartal, saisonbereinigt						Wachstumsraten gegenüber dem Vorjahr, arbeitstäglich bereinigt					
	Q4-02	Q1-03	Q2-03	Q3-03	Q4-03	Q1-04	Q4-02	Q1-03	Q2-03	Q3-03	Q4-03	Q1-04
EU-25	0,2	-1,1	-0,8	0,7	1,1	0,3	1,3	-0,4	-2,4	-1,1	0,1	1,4
EU-15	0,1	-1,3	-0,9	0,5	1,1	0,2	1,1	-0,6	-2,7	-1,7	-0,5	1,0
Eurozone	0,3	-1,5	-1,7	0,6	1,0	0,1	1,6	-0,5	-3,7	-2,5	-1,4	0,2
BE	-4,4	-0,4	-1,5	-0,8	1,6	0,8	2,7	1,8	-3,3	-7,1	-0,1	0,6
CZ	4,5	3,5	0,6	2,3	-2,7	-1,7	3,5	5,1	5,7	12,3	3,3	-2,6
DK	1,9	-3,7	-0,1	1,1	0,7	9,6	0,5	-5,6	-4,2	-1,7	-2,6	10,6
DE	-0,2	-0,3	-2,7	1,5	1,1	0,2	-0,3	-1,0	-3,8	-1,8	-0,5	0,2
EE	-10,1	-7,1	9,8	5,8	17,8	-10,0	15,1	-7,1	-8,5	-2,6	27,1	22,0
EL	4,6	-5,4	0,7	-5,1	-7,5	6,1	6,4	1,3	4,8	-5,0	-17,0	-4,8
ES	1,8	-3,0	0,0	0,4	4,0	1,8	-3,1	-0,9	-2,4	-1,7	1,5	6,5
FR	-0,5	-1,3	-1,5	-0,5	1,0	3,0	4,8	1,1	-3,3	-3,3	-1,1	-0,8
IE	1,1	0,6	0,8	-8,3	0,1	:	11,3	3,5	1,9	-6,4	-6,6	:
IT	1,6	-3,6	-2,0	0,4	-0,2	0,6	6,5	-0,1	-3,7	-4,3	-4,8	-0,9
CY	-7,6	16,8	3,4	0,4	3,9	:	-6,9	11,5	6,1	7,9	26,0	:
LV	2,3	3,0	9,1	0,5	14,1	-10,4	30,8	10,4	22,7	14,9	35,3	7,9
LT	5,5	-5,9	-2,2	1,9	3,1	14,5	25,9	11,5	6,7	0,0	-3,1	18,8
LU	-4,8	11,1	-11,0	-11,0	4,9	:	-8,7	15,4	-4,7	-17,9	-7,2	:
HU	4,4	-1,3	-3,7	5,0	5,3	2,7	35,8	3,8	-2,0	4,1	4,9	9,6
MT	:	:	:	:	:	:	:	:	:	:	:	:
NL	0,9	-4,6	0,3	0,1	0,4	c	-1,6	-4,0	-6,3	-4,3	-4,4	c
AT	2,2	1,1	0,1	2,1	-0,1	:	5,4	2,0	-4,9	5,7	3,2	:
PL	-0,7	2,9	5,8	10,5	4,8	4,5	5,5	6,2	8,3	19,5	26,2	28,1
PT	0,6	-3,1	-2,7	0,7	-2,3	1,8	0,7	-2,1	-5,3	-3,9	-7,0	-2,5
SI	-0,5	14,1	-8,3	4,6	3,3	-6,9	-15,9	10,5	0,0	8,6	13,3	-7,7
SK	6,5	0,9	0,9	2,5	3,1	8,4	14,8	18,2	11,5	10,0	5,3	17,7
FI	-2,3	0,4	-0,8	1,4	3,7	-6,0	-8,6	-4,2	-4,3	-1,2	5,4	-2,6
SE	2,9	3,9	0,6	1,6	-3,2	2,3	8,1	8,7	8,5	8,6	2,3	1,0
UK	-3,3	0,1	3,7	0,4	1,2	-1,7	-4,7	-3,1	1,2	0,7	6,3	4,5
BG	0,4	19,8	-15,3	2,1	4,5	16,4	15,5	37,5	3,2	3,9	9,3	7,9
RO	6,6	-5,1	-9,4	3,9	5,4	-4,4	5,5	-5,6	-14,7	-5,3	-4,8	-4,8
TR	:	:	:	:	:	:	:	:	:	:	:	:

Tabelle 12: Produktionsindex für den Maschinenbau, Wachstumsraten (%)

	Wachstumsraten gegenüber dem Vorquartal, saisonbereinigt						Wachstumsraten gegenüber dem Vorjahr, arbeitstäglich bereinigt					
	Q4-02	Q1-03	Q2-03	Q3-03	Q4-03	Q1-04	Q4-02	Q1-03	Q2-03	Q3-03	Q4-03	Q1-04
EU-25	-1,6	2,0	0,0	0,7	2,1	-1,0	3,9	2,3	0,5	0,9	5,3	2,0
EU-15	-1,6	1,9	-0,2	0,6	2,2	-1,0	3,8	2,0	0,2	0,7	5,1	1,8
Eurozone	-1,6	2,0	-0,5	0,7	2,1	-1,5	4,8	2,4	-0,2	0,4	4,9	1,0
BE	-4,6	4,9	-2,7	5,7	6,9	-5,4	9,1	2,3	-3,7	2,9	16,4	3,5
CZ	-0,9	3,8	1,3	1,1	2,0	4,4	-1,4	7,3	8,4	5,0	7,2	9,8
DK	-5,1	-0,3	-1,5	4,6	-0,5	-4,6	3,7	-1,9	-6,9	-1,8	2,2	-2,6
DE	-1,9	2,4	-1,0	-1,9	1,9	0,5	6,2	1,5	0,9	-2,2	1,2	-0,7
EE	-9,8	5,9	9,9	7,3	7,0	5,6	-9,9	-4,3	10,8	14,9	34,3	32,4
EL	4,2	-0,2	1,4	3,5	0,5	-0,2	7,7	8,1	5,8	10,5	5,5	4,9
ES	0,9	2,8	-2,1	1,8	-2,6	0,1	6,7	10,7	3,7	3,7	-0,5	-2,9
FR	-0,8	2,7	-1,5	1,0	1,3	0,2	-0,7	1,4	1,3	1,4	5,0	1,7
IE	-3,6	4,8	-2,6	4,4	11,9	:	8,6	1,3	-3,8	1,8	18,0	:
IT	-0,4	-1,5	-0,8	1,0	-1,0	2,9	4,1	0,1	-3,0	-1,8	-2,5	2,1
CY	-4,3	2,1	2,7	-0,7	2,7	:	-6,7	0,8	4,2	0,1	6,8	:
LV	-9,3	-12,4	-10,1	26,7	-5,1	11,0	11,4	-5,7	-25,4	-9,8	-5,0	20,0
LT	-2,4	-3,4	-3,9	4,7	-4,3	-10,9	25,2	10,2	13,3	-5,2	-7,1	-14,8
LU	2,3	2,7	-5,0	0,2	-2,9	:	-8,0	15,1	-12,9	-1,6	-4,3	:
HU	1,3	2,1	-0,2	6,7	1,0	1,5	5,2	6,3	2,7	10,0	10,0	8,7
MT	:	:	:	:	:	:	:	:	:	:	:	:
NL	2,5	0,8	0,5	-0,2	1,7	0,8	5,0	6,6	1,7	3,4	2,9	2,7
AT	-5,1	6,9	0,9	-2,5	5,2	:	2,5	3,7	1,8	-0,3	10,6	:
PL	0,9	2,7	4,1	1,1	2,1	2,6	13,2	13,2	16,9	9,0	9,9	10,1
PT	0,4	1,8	-1,5	3,0	1,1	-2,1	5,6	5,7	2,1	4,5	4,2	0,3
SI	-13,5	22,2	3,3	-10,8	22,4	-6,1	-13,6	20,7	27,0	-5,8	39,1	5,5
SK	1,2	0,1	-9,7	-0,7	-1,3	2,5	10,2	12,8	-12,8	-9,2	-10,7	-9,7
FI	-2,1	2,9	-2,9	1,5	-1,2	-4,6	0,1	1,2	0,4	-0,4	0,1	-7,2
SE	2,5	3,8	2,5	1,0	1,3	-0,1	6,9	6,8	12,1	11,6	10,4	2,5
UK	-2,3	-0,2	1,2	1,6	1,9	1,8	-2,0	-1,0	0,8	0,6	5,1	6,5
BG	5,5	1,8	7,2	1,7	-4,5	0,4	1,8	9,9	11,7	17,0	6,0	4,7
RO	4,6	-9,0	2,6	-1,5	8,0	20,3	31,4	13,7	16,2	-3,8	-1,5	32,1
TR	:	:	:	:	:	:	:	:	:	:	:	:

Tabelle 13: Produktionsindex für die chemische Industrie, Wachstumsraten (%)



## Auftragsorientiertes verarbeitendes Gewerbe

Im ersten Quartal 2004 blieb die Zahl der Auftragseingänge in der EU-25 im Vergleich zum letzten Quartal 2003 unverändert. Im Vergleich zum ersten Quartal 2003 erhöhten sich die Auftragseingänge im auftragsorientierten verarbeitenden Gewerbe in der EU-25 um 5,2 %, in der EU-15 um 4,6 % und in der Eurozone um 4,4 %. Es gibt Anzeichen dafür (s. *Abbildung 2*), dass der

Auftragseingangszustand in den letzten beiden Quartalen, für die Daten der EU-25 verfügbar sind, schneller anstieg als der der industriellen Produktion.

Die einzigen Industriezweige (s. umseitig *Tabelle 15*), die zwischen den ersten Quartalen 2003 und 2004 für ihre jeweiligen Indizes der Auftragseingänge insgesamt in der EU-25 einen Rückgang verzeich-

neten, waren die Bereiche Textilien und Herstellung von Papier und Papierprodukten. Der höchste Zuwachs an Auftragseingängen konnte (im gleichen Zeitraum) für die Bereiche Rundfunk-, Fernseh- und Nachrichtentechnik, Metallherzeugung und -bearbeitung sowie für die Herstellung von Büromaschinen, Datenverarbeitungsgeräten und -einrichtungen verzeichnet werden.

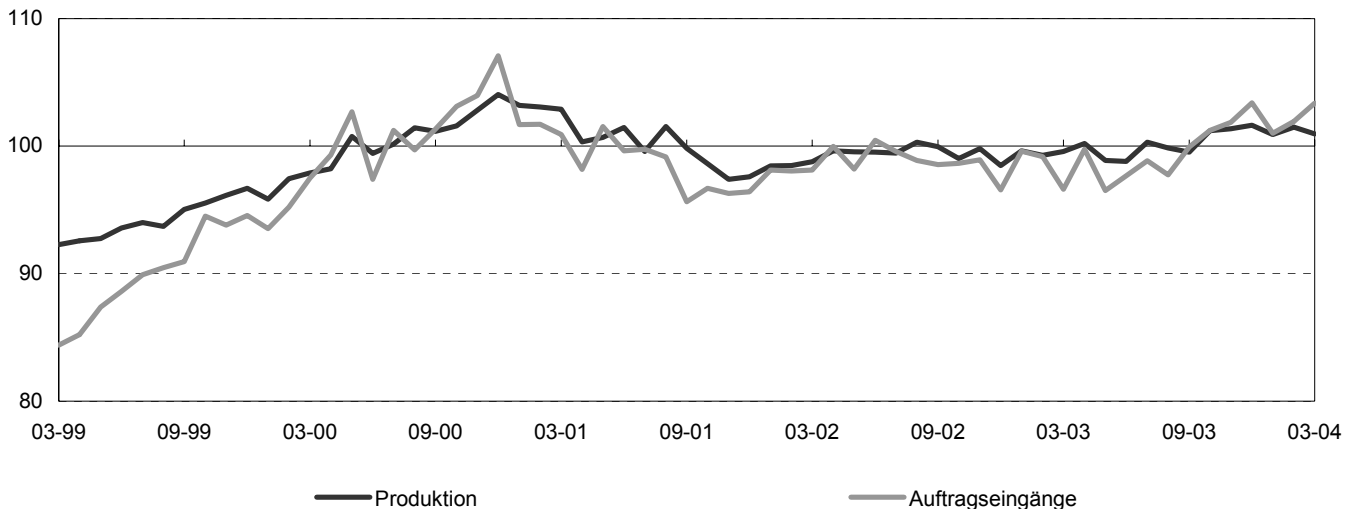


Abbildung 2: Auftragseingangs- und Produktionsindizes für das auftragsorientierte verarbeitende Gewerbe, saisonbereinigt, EU-25 (2000=100)

	Wachstumsraten gegenüber dem Vorquartal, saisonbereinigt						Wachstumsraten gegenüber dem Vorjahr, Bruttodaten					
	Q4-02	Q1-03	Q2-03	Q3-03	Q4-03	Q1-04	Q4-02	Q1-03	Q2-03	Q3-03	Q4-03	Q1-04
EU-25	-1,0	0,4	-0,5	0,9	3,3	0,0	1,7	1,0	-2,2	0,1	4,3	5,2
EU-15	-1,2	0,6	-0,8	0,7	3,4	-0,1	1,2	0,8	-2,6	-0,4	3,9	4,6
Eurozone	-1,2	0,4	-0,8	0,5	3,8	-0,5	1,3	0,9	-2,6	-0,8	4,1	4,4
BE	-1,6	-0,4	-1,6	0,0	2,1	1,0	-3,1	-1,4	-4,4	-3,9	-0,1	1,9
CZ	2,5	-1,2	4,7	3,8	0,4	4,5	7,2	5,2	9,8	11,6	5,8	15,5
DK	-1,0	-2,6	-0,5	6,5	-3,3	-2,0	2,8	2,0	-6,8	3,8	-1,5	1,7
DE	-0,6	0,7	-1,5	0,9	3,3	0,5	3,2	3,0	-3,5	-0,1	4,0	5,1
EE	:	:	:	:	:	:	:	:	:	:	:	:
EL	:	:	:	:	:	:	:	:	:	:	:	:
ES	c	c	c	c	c	c	c	c	c	c	c	c
FR	-1,7	1,9	-0,8	-0,4	3,7	0,1	-2,8	0,4	-1,7	-2,5	5,1	3,0
IE	:	:	:	:	:	:	:	:	:	:	:	:
IT	-2,5	-3,7	0,1	0,4	3,7	0,2	3,2	-5,0	-4,4	-4,8	0,5	5,2
CY	:	:	:	:	:	:	:	:	:	:	:	:
LV	10,4	4,1	6,9	11,0	-0,5	5,7	28,4	13,6	22,3	43,9	21,1	20,9
LT	3,1	-15,1	7,0	16,2	11,1	34,9	9,7	-12,0	-2,2	9,8	17,4	87,9
LU	-3,9	5,1	-4,7	-2,0	6,2	:	3,3	11,6	-2,5	-4,9	4,2	:
HU	5,3	-4,2	7,3	5,3	6,4	5,5	17,9	4,1	9,1	15,2	16,7	25,1
MT	:	:	:	:	:	:	:	:	:	:	:	:
NL	-2,3	c	c	c	c	c	-2,2	c	c	c	c	c
AT	1,3	-2,7	0,3	3,8	2,8	:	-6,1	-3,0	-6,0	2,3	4,3	:
PL	:	:	:	:	:	:	:	:	:	:	:	:
PT	1,9	0,6	-4,9	3,7	-0,7	-3,1	15,5	8,8	-2,0	2,3	-1,9	-5,3
SI	:	:	:	:	:	:	:	:	:	:	:	:
SK	7,1	1,7	8,9	10,5	2,9	-4,2	44,5	10,4	24,0	32,2	27,1	17,2
FI	c	c	c	c	c	c	c	c	c	c	c	c
SE	2,2	1,1	1,8	1,1	-1,0	7,4	-1,4	-1,7	-1,1	7,1	2,8	10,2
UK	:	:	:	:	:	:	:	:	:	:	:	:
BG	7,0	3,8	-3,5	6,5	12,6	1,0	15,0	17,8	3,4	14,1	20,0	16,4
RO	-0,6	7,7	2,4	3,3	19,9	:	39,6	27,8	26,8	12,2	40,0	:
TR	:	:	:	:	:	:	:	:	:	:	:	:

Tabelle 14: Auftragseingangsindex für das auftragsorientierte verarbeitende Gewerbe, Wachstumsraten (%)

## Auftragsorientiertes verarbeitendes Gewerbe (Fortsetzung)

### EU-25

	Wachstumsraten gegenüber dem Vormonat, saisonbereinigt						Wachstumsraten gegenüber dem Vorjahr, Bruttodaten					
	Q4-02	Q1-03	Q2-03	Q3-03	Q4-03	Q1-04	Q4-02	Q1-03	Q2-03	Q3-03	Q4-03	Q1-04
	<b>Auftragsorientiertes verarbeitendes Gewerbe</b>	-1,0	0,4	-0,5	0,9	3,3	0,0	1,7	1,0	-2,2	0,1	4,3
Textilgewerbe (17)	0,2	-2,3	-1,6	-0,9	-1,6	-0,6	-3,7	-4,7	-6,1	-3,9	-6,5	-3,1
Bekleidungs-gewerbe (18)	-3,7	0,4	-3,2	2,5	-0,4	7,7	-8,4	1,0	-8,6	-4,9	-2,9	8,6
Papiergewerbe (21)	-0,2	-0,5	-1,9	-0,9	0,4	-1,2	1,9	-0,2	-5,0	-3,4	-2,7	-2,2
Chemische Industrie (24)	-0,9	1,2	-1,7	1,0	1,6	-1,0	5,9	5,0	-1,4	-0,4	2,0	0,2
Metallerzeugung und -bearbeitung (27)	-0,3	2,3	-3,4	2,3	5,8	3,9	5,1	4,4	-2,4	0,7	6,6	10,0
Herstellung von Metallerzeugnissen (28)	0,3	-1,3	-0,9	2,0	1,6	2,7	0,8	-0,2	-1,8	0,3	1,4	7,4
Maschinenbau (29)	-0,1	-0,4	-1,8	2,1	5,0	-1,2	3,2	-0,4	-3,9	-0,1	5,0	6,0
Herstellung von Büromaschinen, Datenverarbeitungsgeräten und -einrichtungen (30)	:	:	:	:	:	:	:	:	:	:	:	:
Herstellung von Geräten der Elektrizitätserzeugung, -verteilung u.ä. (31)	1,2	-1,4	3,7	0,3	7,9	-1,6	5,3	1,5	4,2	4,2	11,5	11,2
Rundfunk-, Fernseh- und Nachrichtentechnik (32)	3,4	2,2	-3,2	7,6	4,0	0,5	-3,2	2,7	-1,0	10,4	10,7	9,0
Medizin, Meß-, Steuer-, Regelungstechnik, Optik (33)	1,0	-2,1	2,6	4,0	2,3	-4,3	3,1	-3,8	-5,4	5,8	8,7	4,2
Herstellung von Kraftwagen u. Kraftwagenteilen (34)	-2,6	1,3	-0,2	1,1	3,0	3,3	5,2	4,4	0,8	0,1	5,1	7,9
Sonstiger Fahrzeugbau (35)	-7,3	2,1	6,0	-4,5	8,0	-4,6	-12,7	-7,9	-2,0	-6,9	12,9	4,7

### EU-15

	Wachstumsraten gegenüber dem Vormonat, saisonbereinigt						Wachstumsraten gegenüber dem Vorjahr, Bruttodaten					
	Q4-02	Q1-03	Q2-03	Q3-03	Q4-03	Q1-04	Q4-02	Q1-03	Q2-03	Q3-03	Q4-03	Q1-04
	<b>Auftragsorientiertes verarbeitendes Gewerbe</b>	-1,2	0,6	-0,8	0,7	3,4	-0,1	1,2	0,8	-2,6	-0,4	3,9
Textilgewerbe (17)	0,1	-2,5	-1,9	-1,1	-2,0	-1,6	-3,9	-5,5	-6,9	-4,6	-7,5	-5,0
Bekleidungs-gewerbe (18)	-3,9	0,6	-4,3	2,6	-0,4	7,7	-8,7	0,9	-9,7	-5,8	-4,1	7,8
Papiergewerbe (21)	0,0	-0,2	-1,9	-0,9	0,6	-1,0	2,2	0,3	-4,7	-3,0	-2,3	-1,9
Chemische Industrie (24)	-0,9	1,2	-1,8	1,0	1,7	-1,0	6,0	5,1	-1,4	-0,5	2,1	0,1
Metallerzeugung und -bearbeitung (27)	-0,6	2,0	-3,5	1,7	6,7	4,2	2,8	4,0	-3,6	-0,6	6,4	10,5
Herstellung von Metallerzeugnissen (28)	0,2	-1,2	-1,0	1,7	1,7	2,6	0,7	-0,2	-2,0	-0,1	1,2	7,1
Maschinenbau (29)	0,0	-0,6	-2,1	1,9	5,4	-1,3	3,1	-0,8	-4,4	-0,5	4,7	5,8
Herstellung von Büromaschinen, Datenverarbeitungsgeräten und -einrichtungen (30)	:	:	:	:	:	:	:	:	:	:	:	:
Herstellung von Geräten der Elektrizitätserzeugung, -verteilung u.ä. (31)	0,4	-0,1	2,6	-1,2	6,1	-3,6	3,4	0,8	3,3	2,1	8,3	4,4
Rundfunk-, Fernseh- und Nachrichtentechnik (32)	3,0	0,9	-3,2	6,9	2,9	-1,4	-3,7	0,9	-3,7	7,7	7,4	5,3
Medizin, Meß-, Steuer-, Regelungstechnik, Optik (33)	1,0	-2,0	2,4	4,2	2,3	-4,5	3,4	-3,9	-5,7	5,8	8,7	4,0
Herstellung von Kraftwagen u. Kraftwagenteilen (34)	-2,7	0,9	-0,6	0,9	3,2	3,1	4,6	3,5	-0,2	-0,9	4,3	7,4
Sonstiger Fahrzeugbau (35)	-7,5	2,2	6,0	-4,6	7,8	-4,8	-13,3	-8,3	-2,4	-7,1	12,8	4,3

### Eurozone

	Wachstumsraten gegenüber dem Vormonat, saisonbereinigt						Wachstumsraten gegenüber dem Vorjahr, Bruttodaten					
	Q4-02	Q1-03	Q2-03	Q3-03	Q4-03	Q1-04	Q4-02	Q1-03	Q2-03	Q3-03	Q4-03	Q1-04
	<b>Auftragsorientiertes verarbeitendes Gewerbe</b>	-1,2	0,4	-0,8	0,5	3,8	-0,5	1,3	0,9	-2,6	-0,8	4,1
Textilgewerbe (17)	0,1	-2,7	-1,7	-1,1	-2,0	-1,1	-3,9	-5,5	-6,9	-4,6	-7,5	-5,1
Bekleidungs-gewerbe (18)	-3,8	0,7	-4,4	2,6	-0,5	7,9	-8,8	1,0	-9,8	-5,8	-4,2	7,9
Papiergewerbe (21)	-0,2	-0,4	-1,5	-1,1	0,8	-0,7	2,9	0,4	-4,1	-3,5	-2,2	-2,2
Chemische Industrie (24)	-1,0	1,2	-1,9	1,0	1,7	-0,8	6,1	5,2	-1,6	-0,7	2,0	0,3
Metallerzeugung und -bearbeitung (27)	-0,4	1,9	-3,7	1,7	6,9	3,9	3,0	4,1	-3,3	-0,7	6,3	10,0
Herstellung von Metallerzeugnissen (28)	0,3	-1,0	-1,2	1,7	2,0	2,6	0,4	-0,2	-1,7	0,1	1,5	7,2
Maschinenbau (29)	0,0	-1,8	-0,7	2,3	4,8	-0,4	3,1	-1,3	-4,5	-0,4	4,6	6,0
Herstellung von Büromaschinen, Datenverarbeitungsgeräten und -einrichtungen (30)	-7,1	-0,9	-0,6	3,4	0,9	-1,9	-20,7	-19,5	-15,3	-4,7	2,8	2,3
Herstellung von Geräten der Elektrizitätserzeugung, -verteilung u.ä. (31)	0,3	0,5	2,4	-1,0	5,9	-3,6	3,5	1,0	3,6	2,7	8,9	4,1
Rundfunk-, Fernseh- und Nachrichtentechnik (32)	2,9	2,5	-4,9	8,0	2,9	-2,9	-1,5	5,5	-1,9	8,4	8,2	2,8
Medizin, Meß-, Steuer-, Regelungstechnik, Optik (33)	0,4	0,1	0,1	5,0	2,1	-2,9	2,1	-2,4	-5,8	6,2	10,2	4,2
Herstellung von Kraftwagen u. Kraftwagenteilen (34)	-3,0	0,8	-0,8	0,2	4,2	2,5	4,6	3,0	-0,8	-2,3	4,3	6,8
Sonstiger Fahrzeugbau (35)	-8,8	2,6	5,2	-5,6	8,9	-1,7	-12,7	-9,6	-3,0	-10,4	12,4	6,1

Tabelle 15: Auftragseingangindex für ausgewählte Tätigkeiten des auftragsorientierten verarbeitenden Gewerbes, Wachstumsraten (%)

## ➤ WISSENSWERTES ZUR METHODIK

Die **Rechtsgrundlage** für den Index ist die **Verordnung Nr. 1165/98 des Rates** vom 19. Mai 1998 über Konjunkturstatistiken<sup>1</sup>, die zur Zeit implementiert wird.

Der **Produktionsindex** ist ein wichtiger Konjunkturindikator, der die monatliche Aktivität des Industriesektors zeigt. Die Industrie ist einer jener Wirtschaftssektoren, der zyklischen Schwankungen am stärksten ausgesetzt ist.

Gemäß der Konjunkturstatistik-Verordnung **erfasst der Produktionsindex** alle Wirtschaftszweige in den Abschnitten C bis E (Bergbau und Gewinnung von Steinen und Erden, verarbeitendes Gewerbe sowie Energie- und Wasserversorgung) der NACE Rev. 1<sup>2</sup> ohne Abteilung 41 (Wasserversorgung) und Gruppe 40.3 (Fernwärmeversorgung).

**Der Auftragseingangsindex umfasst** die NACE-Abteilungen 17, 18, 21, 24, sowie 27 bis 35.

### Definition

Gemäß der Konjunkturstatistik-Verordnung und dem herkömmlichen Verfahren in der Unternehmensstatistik soll **der Produktionsindex die Entwicklung der Wertschöpfung zu Faktorkosten** und konstanten Preisen zeigen. Die Berechnung der Wertschöpfung zu Faktorkosten kann anhand des Umsatzes (ohne Mehrwertsteuer) plus immobilisierte Produktion plus sonstige betriebliche Erträge plus oder minus Vorratsveränderungen minus Käufe von Waren und Dienstleistungen minus sonstige Güter- und Produktionssteuern errechnet werden.

Dieser Produktionsindex sollte berücksichtigen:

- Änderungen in Art und Qualität der Waren und Vorleistungsgüter;
- Vorratsveränderungen bei fertigen und unfertigen Erzeugnissen;
- Änderungen der technischen Input-Output-Beziehungen (Verarbeitungsverfahren) und;
- Dienstleistungen wie Montage von Produktionseinheiten, Einbau, Installation, Reparatur, Planung, Konstruktion, Entwicklung von Software.

Die Beobachtungseinheit für diesen Index ist die fachliche Einheit; für Unternehmen, die nur wenige Personen mit Nebentätigkeiten beschäftigen, kann ersatzweise die örtliche Einheit oder das Unternehmen verwendet werden.

Der **Auftragseingangsindex** ist definiert als der Wert eines Vertrages, der zwischen einem Produzenten und einer dritten Partei geschlossen wird, hinsichtlich der zukünftigen Lieferung von Waren und Dienstleistungen durch den Produzenten. Der Auftrag gilt als akzeptiert, wenn nach dem Urteil des Produzenten ein ausreichender Nachweis für eine rechtsgültige Vereinbarung besteht. Auftragseingänge schließen alle von der Einheit in Rechnung gestellten Steuern und Abgaben auf die Waren bzw. Dienstleistungen ein, mit Ausnahme der Mehrwertsteuer und ähnlicher direkt mit dem Umsatz verbundener absetzbarer Steuern. Alle berechneten Nebenkosten (Transport, Verpackung usw.), die an die Kunden weitergegeben werden, sind ebenfalls erfasst. Auftragseingänge, die über einen Unterauftragnehmer abgewickelt werden, sind eingeschlossen.

### Datenübertragungs- und Berechnungsmethode

Alle Mitgliedstaaten sollten Daten für die industriellen Hauptgruppen (MIGs) und die Zweisteller-Ebene der NACE Rev. 1 übermitteln, jene Mitgliedstaaten, deren Gesamtwertschöpfung für Abschnitt D (Verarbeitendes Gewerbe) mehr als 5% des Gesamtwertes der Europäischen Gemeinschaft ausmacht, auch für die Drei- und Viersteller-Ebene dieses Abschnitts. Die Daten dienen zur Berechnung aggregierter Indikatoren für die gesamte Gemeinschaft und für die Gruppe der Mitgliedstaaten, die an der Eurozone teilnehmen.

Die **Gewichte**, die für den Produktionsindex verwendet werden, basieren auf Informationen der strukturellen Unternehmensstatistik oder direkten Informationen der Mitgliedstaaten. **Eurostat berechnet die Gewichte für den Produktionsindex anhand der Bruttowertschöpfung zu Faktorkosten und die Gewichte für die Auftragseingänge anhand des Umsatzes.** Gewichte und Basisjahr werden alle fünf Jahre revidiert. **Das derzeitige Basisjahr ist das Jahr 2000.**

Für den Produktionsindex sollten die Mitgliedstaaten einen arbeitstäglich bereinigten Index übermitteln. Sie können auch saisonbereinigte und Trendindizes bereitstellen. Werden keine Daten in diesen Formen übermittelt, erstellt Eurostat korrigierte Zahlen. Für den Auftragseingangsindex sollten die Mitgliedstaaten einen auf Bruttodaten beruhenden Index übermitteln, Eurostat erstellt die saisonbereinigten Werte.

Zur **Berechnung der saisonbereinigten Aggregate** für die Eurozone, die EU-15 und die EU-25 fasst Eurostat die Brutto- oder arbeitstäglich bereinigten Daten der Mitgliedstaaten zusammen. **Mit Hilfe der Methode TRAMO & SEATS** werden anschließend saisonbereinigte Reihen für die Eurozone, die EU-15 und die EU-25 ermittelt. Aus diesen Gründen können die saisonbereinigten Wachstumsraten für die Eurozone, die EU-15 und die EU-25 von den gewichteten Wachstumsraten der einzelnen Mitgliedstaaten abweichen.

### Verbreitung

EUROSTAT veröffentlicht ausführliche Daten- und Zeitreihen im Bereich EBT des Themenkreises 4 von NewCronos.

### Weitere Informationen

**Carmen Lipp-Lingua**  
Tel: +352-4301-35253,  
Fax +352-4301-34359,  
Carmen.Lipp-Lingua@cec.eu.int

### Abkürzungen und Symbole

: nicht verfügbar  
c vertraulich

<sup>1</sup> Amtsblatt Nr. L 162 vom 5. Juni 1998. Auch verfügbar über die "Business Methods" Internetseite: <http://forum.europa.eu.int/Public/irc/dsis/bmethods/home>. Die Frist für die vollständige Durchführung der Verordnung hinsichtlich der Indizes ist Mitte 2003.

<sup>2</sup> NACE Rev. 1 - statistische Systematik der Wirtschaftszweige in der Europäischen Gemeinschaft, EUROSTAT, 1996 (ISBN 92-826-8767-8).

# Weitere Informationsquellen:

## ➤ Veröffentlichungen

Titel Vierteljährliches Panorama der europäischen Unternehmensstatistik  
Abonnementcode VPA000 Preis EUR 100

## ➤ Datenbanken

NewCronos, Thema 4, Bereich: ebt

Wenn Sie weitere Auskünfte wünschen oder an unseren Veröffentlichungen, Datenbanken oder Auszügen daraus interessiert sind, wenden Sie sich bitte an einen unserer **Data Shops**:

DANMARK	DEUTSCHLAND	ESPAÑA	FRANCE	ITALIA – Roma
<b>DANMARKS STATISTIK</b> Bibliotek og Information <b>Eurostat Data Shop</b> Sejrgade 11 DK-2100 KØBENHAVN Ø Tlf. (45) 39 17 30 30 Fax (45) 39 17 30 03 E-mail: bib@dst.dk URL: <a href="http://www.dst.dk/bibliotek">http://www.dst.dk/bibliotek</a>	<b>Statistisches Bundesamt</b> <b>Eurostat Data Shop Berlin</b> Otto-Braun-Straße 70-72 (Eingang: Karl-Marx-Allee) D-10178 Berlin Tel. (49) 1888-644 94 27/28 (49) 611 75 94 27 Fax (49) 1888-644 94 30 E-Mail: <a href="mailto:datashop@destatis.de">datashop@destatis.de</a> URL: <a href="http://www.eu-datashop.de/">http://www.eu-datashop.de/</a>	<b>INE</b> <b>Eurostat Data Shop</b> Paseo de la Castellana, 183 Despacho 011B Entrada por Estébanez Calderón E-28046 MADRID Tel. (34) 915 839 167/ 915 839 500 Fax (34) 915 830 357 E-mail: <a href="mailto:datashop.eurostat@ine.es">datashop.eurostat@ine.es</a> URL: <a href="http://www.ine.es/prodyser/datashop/index.html">http://www.ine.es/prodyser/datashop/index.html</a> <i>Member of the MIDAS Net</i>	<b>INSEE Info Service</b> <b>Eurostat Data Shop</b> 195, rue de Bercy Tour Gamma A F-75582 PARIS CEDEX 12 Tél. (33) 1 53 17 88 44 Fax (33) 1 53 17 88 22 E-mail: <a href="mailto:datashop@insee.fr">datashop@insee.fr</a> <i>Member of the MIDAS Net</i>	<b>ISTAT</b> <b>Centro di informazione statistica</b> <b>Sede di Roma</b> <b>Eurostat Data Shop</b> Via Cesare Balbo, 11a I-00184 Roma Tel. (39) 06 46 73 32 28 Fax (39) 06 46 73 31 01/ 07 E-mail: <a href="mailto:datashop@istat.it">datashop@istat.it</a> URL: <a href="http://www.istat.it/Prodotti-e/Allegati/Eurostatdatashop.html">http://www.istat.it/Prodotti-e/Allegati/Eurostatdatashop.html</a> <i>Member of the MIDAS Net</i>
ITALIA – Milano	NEDERLAND	PORTUGAL	SUOMI/FINLAND	SVERIGE
<b>ISTAT</b> <b>Ufficio Regionale per la Lombardia</b> <b>Eurostat Data Shop</b> Via Fieno 3 I-20123 MILANO Tel. (39) 02 80 61 32 460 Fax (39) 02 80 61 32 304 E-mail: <a href="mailto:mileuro@tin.it">mileuro@tin.it</a> URL: <a href="http://www.istat.it/Prodotti-e/Allegati/Eurostatdatashop.html">http://www.istat.it/Prodotti-e/Allegati/Eurostatdatashop.html</a> <i>Member of the MIDAS Net</i>	<b>Centraal Bureau voor de Statistiek</b> <b>Eurostat Data Shop - Voorburg</b> Postbus 4000 NL-2270 JM VOORBURG Nederland Tel. (31) 70 337 49 00 Fax (31) 70 337 59 84 E-mail: <a href="mailto:datashop@cbs.nl">datashop@cbs.nl</a> URL: <a href="http://www.cbs.nl/eurodatashop">www.cbs.nl/eurodatashop</a>	<b>Eurostat Data Shop Lisboa</b> <b>INE/Serviço de Difusão</b> Av. António José de Almeida, 2 P-1000-043 LISBOA Tel. (351) 21 842 61 00 Fax (351) 21 842 63 64 E-mail: <a href="mailto:data.shop@ine.pt">data.shop@ine.pt</a>	<b>Statistics Finland</b> <b>Eurostat Data Shop Helsinki</b> <b>Tilastokirjasto</b> PL 2B FIN-00022 Tilastokeskus Työpajakuu 13 B, 2.Kerros, Helsinki P. (358) 9 17 34 22 21 F. (358) 9 17 34 22 79 Sähköposti: <a href="mailto:datashop@stat.fi">datashop@stat.fi</a> URL: <a href="http://www.tilastokeskus.fi/tk/ki/datashop/">http://www.tilastokeskus.fi/tk/ki/datashop/</a>	<b>Statistics Sweden</b> <b>Information service</b> <b>Eurostat Data Shop</b> Karlavägen 100 - Box 24 300 S-104 51 STOCKHOLM Tfn (46) 8 50 69 48 01 Fax (46) 8 50 69 48 99 E-post: <a href="mailto:infoservice@scb.se">infoservice@scb.se</a> URL: <a href="http://www.scb.se/templates/Standard_22884.asp">http://www.scb.se/templates/Standard_22884.asp</a>
UNITED KINGDOM	NORGE	SCHWEIZ/SUISSE/SVIZZERA	UNITED STATES OF AMERICA	
<b>Eurostat Data Shop</b> <b>Office for National Statistics</b> Room 1.015 Cardiff Road Newport South Wales NP10 8XG United Kingdom Tel. (44) 1633 81 33 69 Fax (44) 1633 81 33 33 E-mail: <a href="mailto:eurostat.datashop@ons.gov.uk">eurostat.datashop@ons.gov.uk</a>	<b>Statistics Norway</b> <b>Library and Information Centre</b> <b>Eurostat Data Shop</b> Kongens gate 6 Boks 8131 Dep. N-0033 OSLO Tel. (47) 21 09 46 42 / 43 Fax (47) 21 09 45 04 E-mail: <a href="mailto:Datashop@ssb.no">Datashop@ssb.no</a> URL: <a href="http://www.ssb.no/biblioteket/datashop/">http://www.ssb.no/biblioteket/datashop/</a>	<b>Statistisches Amt des Kantons Zürich</b> <b>Eurostat Data Shop</b> Bleicherweg 5 CH-8090 Zürich Tel. (41) 1 225 12 12 Fax (41) 1 225 12 99 E-mail: <a href="mailto:datashop@statistik.zh.ch">datashop@statistik.zh.ch</a> URL: <a href="http://www.statistik.zh.ch">http://www.statistik.zh.ch</a>	<b>Harver Analytics</b> <b>Eurostat Data Shop</b> 60 East 42nd Street Suite 3310 NEW YORK, NY 10165 USA Tel. (1) 212 986 93 00 Fax (1) 212 986 69 81 E-mail: <a href="mailto:eurodata@haver.com">eurodata@haver.com</a> URL: <a href="http://www.haver.com/">http://www.haver.com/</a>	

## Media Support Eurostat (nur für Journalisten):

Bech Gebäude Büro A4/017 • L-2920 Luxembourg • Tel. (352) 4301 33408 • Fax (352) 4301 35349 • e-mail: [eurostat-mediasupport@cec.eu.int](mailto:eurostat-mediasupport@cec.eu.int)

## Auskünfte zur Methodik:

Carmen Lipp-Lingua, Eurostat/D3, L-2920 Luxembourg, Tel. (352) 4301 35253, Fax (352) 4301 34359,

E-mail: [Carmen.Lipp-Lingua@cec.eu.int](mailto:Carmen.Lipp-Lingua@cec.eu.int)

ORIGINAL: Englisch

Unsere Internet-Adresse: [www.europa.eu.int/comm/eurostat/](http://www.europa.eu.int/comm/eurostat/) Dort finden Sie weitere Informationen.

Ein Verzeichnis unserer Verkaufsstellen in der ganzen Welt erhalten Sie beim **Amt für amtliche Veröffentlichungen der Europäischen Gemeinschaften**

2 rue Mercier – L-2985 Luxembourg  
Tel. (352) 2929 42118 Fax (352) 2929 42709

URL: <http://publications.eu.int>

E-mail: [info-info-opoce@cec.eu.int](mailto:info-info-opoce@cec.eu.int)

BELGIQUE/BELGIË – DANMARK – DEUTSCHLAND – GREECE/ELLADA – ESPAÑA – FRANCE – IRELAND – ITALIA – LUXEMBOURG – NEDERLAND – ÖSTERREICH  
PORTUGAL – SUOMI/FINLAND – SVERIGE – UNITED KINGDOM – ISLAND – NORGE – SCHWEIZ/SUISSE/SVIZZERA – BALGARIEJA – ČESKÁ REPUBLIKA – CYPRUS  
EESTI – HRVATSKA – MAGYARORSZÁG – MALTA – POLSKA – ROMÂNIA – RUSSIA – SLOVAKIA – SLOVENIA – TÜRKIYE – AUSTRALIA – CANADA – EGYPT – INDIA  
ISRAËL – JAPAN – MALAYSIA – PHILIPPINES – SOUTH KOREA – THAILAND – UNITED STATES OF AMERICA