

Harmonisierte Verbraucherpreisindizes

August 2004

Statistik

kurz gefasst

WIRTSCHAFT UND
FINANZEN

45/2004

Autor
Lene Mejer

Inhalt

Indexzahlen.....	2
Veränderungsraten.....	4
EWR Indexzahlen und Veränderungsraten.....	6
COICOP/HVPI Hauptgruppen...	7

Die jährliche Inflationsrate der **Eurozone***, gemessen anhand des Verbraucherpreisindex der Europäischen Währungsunion (VPI-EWU), lag im August 2004 bei 2,3% und blieb somit gegenüber Juli unverändert. Ein Jahr zuvor lag die entsprechende Rate bei 2,1%.

Die Inflationsrate der **EU**, gemessen anhand des Europäischen Verbraucherpreisindex (EVPI)**, fiel von 2,2% im Juli auf 2,1% im August 2004. Ein Jahr zuvor lag die entsprechende Rate bei 2,0%.

Die jährliche Inflationsrate für den Europäischen Wirtschaftsraum (**EWR**), gemessen anhand des Verbraucherpreisindex des Europäischen Wirtschaftsraums (EWRVPI), lag bei 2,1% im August 2004.

Die EU-Mitgliedstaaten mit den stärksten Preissteigerungen waren im August 2004 **Letland** (7,8%), **Ungarn** (7,2%), **Slowakei** (7,0%) und **Polen** (4,9%), hingegen gab es die niedrigsten Inflationsraten in **Finnland** (0,3%), **Dänemark** (0,9%), den **Niederlanden** und **Schweden** (jeweils 1,2%).

Für die **USA***** und **Japan***** lagen zum Zeitpunkt der Veröffentlichung keine August Daten vor.

Die folgende Graphik zeigt die jährlichen Inflationsraten für die **Eurozone**, die **EU** sowie die letzten verfügbaren Raten für die **USA***** und für **Japan*****.

Methodologische Anmerkungen sind über die Eurostat-Internetadresse unter Publikationen/Methoden und Nomenklaturen/Harmonisierte Verbraucherpreisindizes – [Ein kurzer Leitfaden für Datennutzer](#) (Veröffentlichungsdatum: 17/05/2004) verfügbar.

* Die Eurozone besteht aus: Belgien, Deutschland, Griechenland, Spanien, Frankreich, Irland, Italien, Luxemburg, den Niederlanden, Österreich, Portugal und Finnland.

** Der EVPI (EVPI = Europäischer Verbraucherpreisindex nach der Verordnung des Rates (EG) Nr. 2494/95 vom 23. Oktober 1995) ist das offizielle Aggregat der EU. Er erfasst 15 Mitgliedstaaten bis April 2004 und 25 Mitgliedstaaten ab Mai 2004. Die neuen Mitgliedstaaten werden ab Mai 2004 anhand einer Kettenindexformel in den EVPI integriert. So wird beispielsweise mit der jährlichen Veränderungsrate im August 2004 die Veränderung für den Zeitraum August 2003 bis April 2004 für die 15 alten Mitgliedstaaten verknüpft mit der Veränderung für den Zeitraum April 2004 bis August 2004 für die 25 Mitgliedstaaten angegeben.

*** Für die USA und Japan werden die nationalen VPis ausgewiesen, die nicht direkt mit den HVPIs vergleichbar sind.

Jährliche Veränderungsrate (%)

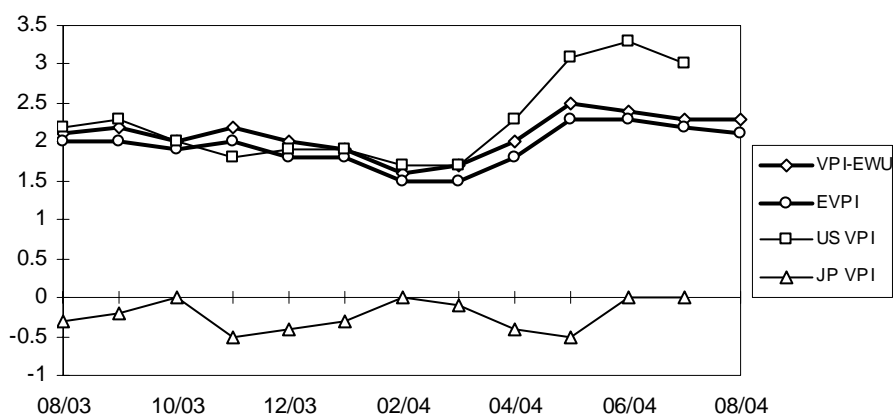


TABELLE I
HARMONISIERTER VERBRAUCHERPREISINDEX
INDEXZAHLEN **1996 = 100**

	Euro- zone	EU15/EU25 (EVPI)	BE	CZ	DK	DE	EE	EL	ES	FR	IE	IT	CY
Jahresdurchschnittsindex													
2001	108.5	108.6	109.0	131.1	110.7	106.2	134.6	120.1	112.8	106.3	116.0	110.9	114.3
2002	110.9	110.8	110.7	133.0	113.4	107.6	139.4	124.8	116.8	108.3	121.5	113.8	117.5
2003	113.2	113.0	112.3	132.9	115.6	108.8	141.4	129.0	120.5	110.7	126.3	117.0	122.2
Monatlicher Index - 2002													
Jan	109.6	109.5	108.7	133.5	111.6	107.2	137.6	122.4	114.2	107.3	118.3	112.0	114.4
Feb	109.8	109.7	110.5	133.6	112.1	107.5	138.4	121.0	114.3	107.4	119.0	111.8	114.2
Mär	110.4	110.3	110.7	133.6	113.0	107.7	138.8	124.5	115.3	107.8	120.1	112.8	115.1
Apr	110.9	110.8	110.8	133.6	113.4	107.6	140.0	125.5	116.9	108.3	121.0	113.6	116.8
Mai	111.1	111.0	111.0	133.4	113.5	107.7	140.3	125.8	117.3	108.4	121.7	113.9	117.2
Jun	111.1	111.0	110.7	133.1	113.6	107.6	140.2	125.5	117.3	108.4	121.9	114.0	118.0
Jul	111.0	110.8	109.6	133.4	113.2	108.0	139.7	123.0	116.5	108.3	121.3	113.9	117.2
Aug	111.0	110.9	111.2	133.1	113.4	107.8	139.1	123.2	116.9	108.5	122.0	113.7	118.1
Sep	111.3	111.2	111.3	132.4	114.1	107.6	139.3	125.8	117.3	108.7	122.4	114.3	119.5
Okt	111.6	111.5	111.2	132.0	114.4	107.5	140.0	126.4	118.4	108.9	122.9	114.9	120.0
Nov	111.5	111.4	111.0	131.8	114.3	107.1	139.9	126.5	118.6	108.8	123.0	115.2	119.7
Dez	112.0	111.9	111.1	131.9	114.3	108.3	139.7	127.4	119.0	109.0	123.9	115.5	120.2
Monatlicher Index - 2003													
Jan	111.9	111.7	110.0	132.6	114.5	108.2	141.1	126.4	118.5	109.3	123.9	115.2	119.5
Feb	112.4	112.2	112.3	132.8	115.3	108.8	141.5	126.1	118.7	110.1	125.1	114.7	119.7
Mär	113.1	112.8	112.6	132.8	116.2	109.0	141.8	129.3	119.6	110.6	126.0	116.1	122.4
Apr	113.2	113.0	112.4	133.0	116.2	108.7	141.6	129.6	120.6	110.4	126.6	117.0	123.3
Mai	113.1	112.9	112.0	133.0	115.9	108.4	141.3	130.2	120.5	110.3	126.4	117.2	123.0
Jun	113.2	112.9	112.4	133.1	115.9	108.6	140.8	130.0	120.6	110.5	126.5	117.3	122.4
Jul	113.1	112.8	111.1	133.0	115.2	108.9	141.0	127.3	119.9	110.4	126.0	117.2	120.2
Aug	113.3	113.1	113.0	132.9	115.1	109.0	141.0	127.3	120.5	110.7	126.8	116.8	120.9
Sep	113.7	113.5	113.2	132.4	116.0	108.8	141.4	129.9	120.8	111.2	127.0	117.7	123.4
Okt	113.8	113.6	112.8	132.6	115.7	108.7	141.7	130.4	121.6	111.4	127.0	118.1	124.4
Nov	113.9	113.6	113.0	133.0	115.9	108.5	141.6	130.6	122.0	111.5	127.0	118.4	124.2
Dez	114.2	113.9	113.0	133.2	115.7	109.5	141.4	131.4	122.2	111.6	127.5	118.4	122.9
Monatlicher Index - 2004													
Jan	114.0	113.7	111.5	135.3	115.6	109.5	142.0	130.3	121.2	111.7	126.7	117.7	121.4
Feb	114.2	113.9	113.6	135.4	116.1	109.7	142.3	129.4	121.3	112.2	127.8	117.5	121.4
Mär	115.0	114.6	113.7	135.6	116.7	110.2	142.8	133.1	122.2	112.7	128.3	118.8	122.5
Apr	115.5	115.0	114.3	135.7	116.8	110.5	143.7	133.6	123.9	113.0	128.7	119.7	123.4
Mai	115.9	115.5	114.7	136.5	117.2	110.7	146.5	134.2	124.6	113.4	129.0	119.9	124.5
Jun	115.9	115.5	114.6	136.7	116.9	110.7	147.0	133.9	124.8	113.5	129.7	120.1	125.3
Jul	115.7	115.3	113.4	137.1	116.5	111.1	146.6	131.3	123.9	113.3	129.2	119.8	123.7
Aug	115.9\$	115.5\$	115.3	137.1	116.1	111.3	146.5	130.9	124.5	113.5\$	130.0	119.6	124.3
Sep													
Okt													
Nov													
Dez													

* geschätzt \$ vorläufig # revidiert : nicht verfügbar

TABELLE I
HARMONISIERTER VERBRAUCHERPREISINDEX
1996 = 100
INDEXZAHLEN

LV	LT	LU	HU	MT	NL	AT	PL	PT	SI	SK	FI	SE	UK	
Jahresdurchschnittsindex														
121.1	117.6	109.9	178.5	116.4	113.8	106.9	159.7	114.2	146.8	150.2	109.8	107.6	106.9	2001
123.5	118.1	112.1	187.8	119.5	118.2	108.8	162.8	118.4	157.7	155.5	112.0	109.7	108.3	2002
127.1	116.9	115.0	196.6	121.8	120.8	110.2	164.0	122.3	166.7	168.6	113.5	112.3	109.8	2003
Monatlicher Index - 2002														
123.6	119.8	109.6	183.5	116.7	116.1	107.9	162.7	116.1	152.5	154.3	110.9	108.2	107.1	Jan
123.2	119.6	110.9	185.2	115.7	116.7	108.0	162.9	115.9	153.7	154.8	111.2	108.5	107.3	Feb
123.8	118.9	111.0	186.6	116.2	117.9	108.2	163.3	116.4	154.9	154.8	111.8	109.6	107.7	Mär
123.9	118.8	111.6	188.2	119.9	118.7	108.7	164.2	117.4	157.2	155.4	112.3	109.9	108.1	Apr
124.1	118.5	112.1	189.1	120.7	118.5	108.9	163.8	118.3	157.8	155.5	112.5	110.1	108.4	Mai
123.4	118.1	112.4	188.2	120.6#	118.1	108.8	163.1	118.7	157.6	154.9	112.3	109.9	108.4	Jun
123.0	117.7	111.7	188.0	121.8#	118.0	108.7	162.2	119.0	158.8	154.6	111.9	109.3	108.1	Jul
122.0	117.1	112.6	187.4	121.9	118.2	109.0	161.6	119.2	159.1	155.6	111.9	109.4	108.4	Aug
122.9	116.5	113.0	188.7	121.7	119.4	108.9	162.2	119.1	159.8	156.2	112.4	110.2	108.7	Sep
123.8	117.2	113.5	189.7	121.4	119.3	109.2	162.7	119.8	160.2	156.3	112.7	110.6	108.9	Okt
124.0	117.3	113.7	189.6	118.3	118.7	109.2	162.5	120.5	160.0	156.4	112.3	110.3	108.9	Nov
124.3	117.7	113.5	189.8	118.7	118.5	109.5	162.7	120.6	160.8	156.9	112.3	110.7	109.3	Dez
Monatlicher Index - 2003														
125.4	117.6	113.2	192.3	117.6	119.2	109.7	163.3	120.7	162.7	165.3	112.5	111.0	108.6	Jan
125.8	117.4	114.5	193.8	118.1	120.1	109.9	163.5	120.7	163.6	166.2	113.5	112.1	109.0	Feb
126.5	117.7	115.1	195.5	119.0	121.2	110.2	164.0	120.8	164.7	167.3	113.9	112.8	109.4	Mär
126.9	117.8	114.9	195.5	122.2	121.3	110.1	164.3	121.8	165.7	167.4	113.8	112.4	109.7	Apr
127.2	117.6	114.7	195.7	123.0	121.2	109.9	164.3	122.7	166.6	167.4	113.7	112.3	109.7	Mai
128.0	117.7	114.7	196.4	123.2	120.6	109.9	164.1	122.7	167.4	167.9	113.6	112.1	109.6	Jun
127.6	116.8	113.8	196.9	123.9	120.5	109.8	163.3	122.5	168.5	167.8	113.0	111.9	109.5	Jul
126.2	116.0	115.2	196.3	124.1	120.8	110.1	162.6	122.6	168.1	169.6	113.2	111.8	109.9	Aug
126.8	115.6	116.0	197.4	123.8	121.8	110.4	163.4	122.9	167.9	170.7	113.8	112.7	110.2	Sep
127.9	115.7	115.5	198.9	124.5	121.6	110.4	164.4	123.2	168.1	171.1	113.7	112.8	110.4	Okt
128.6	116.2	116.0	200.2	120.4	121.1	110.6	165.0	123.3	168.4	171.3	113.6	112.5	110.3	Nov
128.7	116.2	116.2	200.5	121.6	120.4	110.9	165.3	123.4	168.4	171.5	113.7	112.7	110.7	Dez
Monatlicher Index - 2004														
130.4	116.2	115.8	205.1	120.9	121.0	111.0	166.2	123.4	169.2	178.9	113.4	112.4	110.1	Jan
131.2	116.0	117.3	207.4	121.0	121.7	111.5	166.4	123.2	169.5	180.1	113.9	112.3	110.4	Feb
132.5	116.6	117.4	208.5	121.5	122.7	111.9	167.0	123.5	170.5	180.5	113.4	113.3	110.6	Mär
133.3	117.0	118.0	209.1	126.6	123.1	111.8	168.1	124.7	171.6	180.5	113.4	113.6	111.0	Apr
135.0	118.8	118.6	211.0	126.8	123.3	112.2	170.0	125.7	173.1	181.1	113.6	114.0	111.4	Mai
135.8	118.9	119.1	211.1	127.2#	122.4	112.4	171.2	127.2	173.9	181.5	113.5	113.4	111.3	Jun
136.1	118.9	118.1	211.1	127.8	122.0	112.1	171.0	126.1	174.8	181.7	113.2	113.2	111.0	Jul
136.0	118.5	119.4	210.4	127.2	122.2\$	112.5\$	170.5	125.6	174.3	181.4	113.5	113.1	111.3	Aug
														Sep
														Okt
														Nov
														Dez

* geschätzt \$ vorläufig # revidiert : nicht verfügbar

TABELLE II
HARMONISIERTER VERBRAUCHERPREISINDEX
VERÄNDERUNGSRATEN (%)

	Euro- zone	EU15/EU25 (EVPI)	BE	CZ	DK	DE	EE	EL	ES	FR	IE	IT	CY
Jährliche Veränderungsrate des Jahresdurchschnitts													
2001/12	2.3	2.2	2.4	4.5	2.3	1.9	5.6	3.7	2.8	1.8	4.0	2.3	2.0
2002/12	2.3	2.1	1.6	1.4	2.4	1.3	3.6	3.9	3.6	1.9	4.7	2.6	2.8
2003/12	2.1	2.0	1.5	-0.1	2.0	1.0	1.4	3.4	3.1	2.2	4.0	2.8	4.0
2004/8	2.1\$	1.9\$	1.7	1.8	1.0	1.5	2.0	3.0	2.8	2.4\$	2.6	2.5	2.1
Jährliche Veränderungsrate - 2002													
Jan	2.6	2.5	2.6	3.4	2.5	2.2	4.2	4.8	3.1	2.5	5.2	2.3	2.2
Feb	2.5	2.4	2.5	3.4	2.4	1.8	4.5	3.8	3.2	2.3	4.9	2.7	2.3
Mär	2.5	2.3	2.5	3.3	2.5	2.0	4.4	4.4	3.2	2.2	5.1	2.5	2.0
Apr	2.3	2.1	1.7	2.9	2.3	1.5	4.6	4.1	3.7	2.1	5.0	2.5	2.4
Mai	2.0	1.8	1.4	2.1	1.9	1.1	4.2	3.8	3.7	1.5	5.0	2.4	2.3
Jun	1.9	1.7	0.8	0.9	2.2	0.8	3.9	3.6	3.4	1.5	4.5	2.2	2.1
Jul	2.0	1.9	1.1	0.2	2.2	1.0	3.3	3.6	3.5	1.6	4.2	2.4	3.8
Aug	2.1	1.9	1.3	0.2	2.4	1.1	2.7	3.8	3.7	1.8	4.5	2.6	4.1
Sep	2.1	1.9	1.2	0.4	2.5	1.0	2.7	3.8	3.5	1.8	4.5	2.8	3.5
Okt	2.3	2.1	1.3	0.2	2.7	1.3	3.1	3.9	4.0	1.9	4.4	2.8	2.7
Nov	2.3	2.2	1.1	0.2	2.8	1.1	3.0	3.9	3.9	2.1	4.7	2.9	3.0
Dez	2.3	2.2	1.3	0.1	2.6	1.1	2.7	3.5	4.0	2.2	4.6	3.0	3.1
Jährliche Veränderungsrate - 2003													
Jan	2.1	2.0	1.2	-0.7	2.6	0.9	2.5	3.3	3.8	1.9	4.7	2.9	4.5
Feb	2.4	2.3	1.6	-0.6	2.9	1.2	2.2	4.2	3.8	2.5	5.1	2.6	4.8
Mär	2.4	2.3	1.7	-0.6	2.8	1.2	2.2	3.9	3.7	2.6	4.9	2.9	6.3
Apr	2.1	2.0	1.4	-0.4	2.5	1.0	1.1	3.3	3.2	1.9	4.6	3.0	5.6
Mai	1.8	1.7	0.9	-0.3	2.1	0.6	0.7	3.5	2.7	1.8	3.9	2.9	4.9
Jun	1.9	1.8	1.5	0.0	2.0	0.9	0.4	3.6	2.8	1.9	3.8	2.9	3.7
Jul	1.9	1.8	1.4	-0.3	1.8	0.8	0.9	3.5	2.9	1.9	3.9	2.9	2.6
Aug	2.1	2.0	1.6	-0.2	1.5	1.1	1.4	3.3	3.1	2.0	3.9	2.7	2.4
Sep	2.2	2.0	1.7	0.0	1.7	1.1	1.5	3.3	3.0	2.3	3.8	3.0	3.3
Okt	2.0	1.9	1.4	0.5	1.1	1.1	1.2	3.2	2.7	2.3	3.3	2.8	3.7
Nov	2.2	2.0	1.8	0.9	1.4	1.3	1.2	3.2	2.9	2.5	3.3	2.8	3.8
Dez	2.0	1.8	1.7	1.0	1.2	1.1	1.2	3.1	2.7	2.4	2.9	2.5	2.2
Jährliche Veränderungsrate - 2004													
Jan	1.9	1.8	1.4	2.0	1.0	1.2	0.6	3.1	2.3	2.2	2.3	2.2	1.6
Feb	1.6	1.5	1.2	2.0	0.7	0.8	0.6	2.6	2.2	1.9	2.2	2.4	1.4
Mär	1.7	1.5	1.0	2.1	0.4	1.1	0.7	2.9	2.2	1.9	1.8	2.3	0.1
Apr	2.0	1.8	1.7	2.0	0.5	1.7	1.5	3.1	2.7	2.4	1.7	2.3	0.1
Mai	2.5	2.3	2.4	2.6	1.1	2.1	3.7	3.1	3.4	2.8	2.1	2.3	1.2
Jun	2.4	2.3	2.0	2.7	0.9	1.9	4.4	3.0	3.5	2.7	2.5	2.4	2.4
Jul	2.3	2.2	2.1	3.1	1.1	2.0	4.0	3.1	3.3	2.6	2.5	2.2	2.9
Aug	2.3\$	2.1\$	2.0	3.2	0.9	2.1	3.9	2.8	3.3	2.5\$	2.5	2.4	2.8
Sep													
Okt													
Nov													
Dez													

* geschätzt \$ vorläufig # revidiert : nicht verfügbar

TABELLE II
HARMONISIERTER VERBRAUCHERPREISINDEX
VERÄNDERUNGSRATEN (%)

LV	LT	LU	HU	MT	NL	AT	PL	PT	SI	SK	FI	SE	UK	
Jährliche Veränderungsrate des Jahresdurchschnitts														
2.5	1.3	2.4	9.1	2.5	5.1	2.3	5.3	4.4	8.6	7.2	2.7	2.7	1.2	2001/12
2.0	0.4	2.1	5.2	2.6	3.9	1.7	1.9	3.7	7.5	3.5	2.0	2.0	1.3	2002/12
2.9	-1.1	2.5	4.7	1.9	2.2	1.3	0.7	3.3	5.7	8.5	1.3	2.3	1.4	2003/12
4.9	-0.2	2.7	6.5	2.6	1.6\$	1.6\$	2.5	2.6	4.1	8.4	0.4	1.3	1.3	2004/8
Jährliche Veränderungsrate - 2002														
3.4	3.3	2.1	6.6	4.3	4.9	2.0	3.6	3.7	8.4	6.5	2.9	2.9	1.6	Jan
3.3	2.9	2.2	6.1	3.2	4.5	1.7	3.6	3.3	7.9	4.5	2.5	2.7	1.5	Feb
3.3	1.8	1.7	6.0	3.1	4.3	1.7	3.3	3.3	7.5	3.8	2.6	3.0	1.5	Mär
2.9	1.5	1.9	6.0	2.7	4.2	1.7	3.0	3.5	8.4	3.7	2.6	2.2	1.3	Apr
2.1	0.7	1.3	5.5	2.4	3.8	1.7	1.5	3.4	7.6	3.3	1.8	1.7	0.8	Mai
0.9	-0.3	1.3	4.8	2.1	3.8	1.5	1.2	3.5	6.9	2.8	1.5	1.7	0.6	Jun
1.1	0.3	1.9	4.5	2.2	3.8	1.5	1.3	3.6	7.5	2.2	2.0	1.8	1.1	Jul
0.9	-0.9	2.0	4.4	2.3	3.7	2.1	1.4	3.9	7.6	3.0	1.8	1.7	1.0	Aug
1.0	-1.3	2.2	4.6	2.2	3.6	1.6	1.4	3.8	7.2	3.2	1.4	1.2	1.0	Sep
1.6	-0.9	2.5	4.9	2.6	3.5	1.7	1.2	4.1	7.0	3.2	1.7	1.7	1.4	Okt
1.6	-0.8	2.7	4.8	2.3#	3.2	1.7	1.0	4.1	6.5	3.0	1.7	1.4	1.6	Nov
1.5	-0.9	2.8	4.9	2.1	3.2	1.7	0.8	4.0	7.1	3.2	1.7	1.7	1.7	Dez
Jährliche Veränderungsrate - 2003														
1.5	-1.8	3.3	4.8	0.8	2.7	1.7	0.4	4.0	6.7	7.1	1.4	2.6	1.4	Jan
2.1	-1.8	3.2	4.6	2.1	2.9	1.8	0.4	4.1	6.4	7.4	2.1	3.3	1.6	Feb
2.2	-1.0	3.7	4.8	2.4	2.8	1.8	0.4	3.8	6.3	8.1	1.9	2.9	1.6	Mär
2.4	-0.8	3.0	3.9	1.9	2.2	1.3	0.1	3.7	5.4	7.7	1.3	2.3	1.5	Apr
2.5	-0.8	2.3	3.5	1.9	2.3	0.9	0.3	3.7	5.6	7.7	1.1	2.0	1.2	Mai
3.7	-0.3	2.0	4.4	2.2#	2.1	1.0	0.6	3.4	6.2	8.4	1.2	2.0	1.1	Jun
3.7	-0.8	1.9	4.7	1.7#	2.1	1.0	0.7	2.9	6.1	8.5	1.0	2.4	1.3	Jul
3.4	-0.9	2.3	4.7	1.8	2.2	1.0	0.6	2.9	5.7	9.0	1.2	2.2	1.4	Aug
3.2	-0.8	2.7	4.6	1.7	2.0	1.4	0.7	3.2	5.1	9.3	1.2	2.3	1.4	Sep
3.3	-1.3	1.8	4.8	2.6	1.9	1.1	1.0	2.8	4.9	9.5	0.9	2.0	1.4	Okt
3.7	-0.9	2.0	5.6	1.8	2.0	1.3	1.5	2.3	5.3	9.5	1.2	2.0	1.3	Nov
3.5	-1.3	2.4	5.6	2.4	1.6	1.3	1.6	2.3	4.7	9.3	1.2	1.8	1.3	Dez
Jährliche Veränderungsrate - 2004														
4.0	-1.2	2.3	6.7	2.8	1.5	1.2	1.8	2.2	4.0	8.2	0.8	1.3	1.4	Jan
4.3	-1.2	2.4	7.0	2.5	1.3	1.5	1.8	2.1	3.6	8.4	0.4	0.2	1.3	Feb
4.7	-0.9	2.0	6.6	2.1	1.2	1.5	1.8	2.2	3.5	7.9	-0.4	0.4	1.1	Mär
5.0	-0.7	2.7	7.0	3.6	1.5	1.5	2.3	2.4	3.6	7.8	-0.4	1.1	1.2	Apr
6.1	1.0	3.4	7.8	3.1	1.7	2.1	3.5	2.4	3.9	8.2	-0.1	1.5	1.5	Mai
6.1	1.0	3.8	7.5	3.2#	1.5	2.3	4.3	3.7	3.9	8.1	-0.1	1.2	1.6	Jun
6.7	1.8	3.8	7.2	3.1	1.2	2.1	4.7	2.9	3.7	8.3	0.2	1.2	1.4	Jul
7.8	2.2	3.6	7.2	2.5	1.2\$	2.2\$	4.9	2.4	3.7	7.0	0.3	1.2	1.3	Aug
														Sep
														Okt
														Nov
														Dez

* geschätzt \$ vorläufig # revidiert : nicht verfügbar

TABELLE III
HARMONISIERTER
VERBRAUCHERPREISINDEX
INDEXZAHLEN

	EWR	IS	NO	CH**
Jahresdurchschnittsindex				
2001	108.6	117.3	113.0	103.8
2002	110.9	123.5	113.9	104.5
2003	113.0	125.2	116.2	105.2
Monatlicher Index - 2002				
Jan	109.5	122.9	112.9	104.1
Feb	109.8	122.6	113.3	104.1
Mär	110.3	123.1	113.6	104.1
Apr	110.8	123.0	113.6	105.0
Mai	111.0	123.0	113.8	105.1
Jun	111.0	123.7	113.8	104.9
Jul	110.9	123.9	113.7	104.2
Aug	110.9	123.3	113.3	104.4
Sep	111.2	123.9	114.1	104.5
Okt	111.5	124.4	114.3	105.1
Nov	111.4	124.1	114.7	104.9
Dez	111.9	124.1	115.7	104.9
Monatlicher Index - 2003				
Jan	111.8	124.3	117.6	104.9
Feb	112.3	124.0	117.9	105.1
Mär	112.9	125.4	117.2	105.5
Apr	113.0	125.3	116.4	105.7
Mai	112.9	125.2	115.8	105.5
Jun	113.0	125.3	115.5	105.5
Jul	112.9	125.0	115.1	104.7
Aug	113.1	124.5	115.3	104.9
Sep	113.5	125.4	115.8	105.1
Okt	113.6	125.8	115.8	105.6
Nov	113.7	126.0	115.8	105.5
Dez	114.0	126.3	115.8	105.5
Monatlicher Index - 2004				
Jan	113.7	126.1	115.9	105.1
Feb	113.9	125.7	116.1	105.1
Mär	114.6	126.6	116.7	105.4
Apr	115.1	127.2	116.9	106.3
Mai	115.5	128.2	117.0	106.5
Jun	115.5	128.9	117.0	106.7
Jul	115.3	128.5	116.9	105.6
Aug	115.5\$	128.3	116.6	106.0
Sep				
Okt				
Nov				
Dez				

TABELLE IV
HARMONISIERTER
VERBRAUCHERPREISINDEX
VERÄNDERUNGSRATEN (%)

	EWR	IS	NO	CH**	
Jährliche Veränderungsrate des Jahresdurchschnitts					
	2.2	6.6	2.7	0.9	2001/12
	2.1	5.3	0.8	0.6	2002/12
	2.0	1.4	2.0	0.6	2003/12
	1.9\$	1.8	0.5	0.6	2004/8
Jährliche Veränderungsrate - 2002					
	2.4	9.8	0.9	0.5	Jan
	2.3	9.5	0.4	0.7	Feb
	2.3	9.1	0.4	0.5	Mär
	2.1	7.7	-0.1	1.1	Apr
	1.8	6.0	-0.4	0.6	Mai
	1.7	4.7	-0.4	0.3	Jun
	1.9	4.0	1.2	-0.1	Jul
	1.9	3.5	1.1	0.5	Aug
	1.9	3.2	1.2	0.5	Sep
	2.1	3.0	1.3	1.2	Okt
	2.2	2.3	1.8	0.9	Nov
	2.2	1.9	2.6	0.9	Dez
Jährliche Veränderungsrate - 2003					
	2.0	1.1	4.2	0.8	Jan
	2.3	1.1	4.1	0.9	Feb
	2.3	1.9	3.2	1.3	Mär
	2.0	1.9	2.5	0.7	Apr
	1.7	1.8	1.8	0.4	Mai
	1.8	1.3	1.5	0.5	Jun
	1.8	0.9	1.2	0.3	Jul
	1.9	1.0	1.8	0.5	Aug
	2.0	1.2	1.5	0.5	Sep
	1.9	1.1	1.3	0.5	Okt
	2.0	1.5	1.0	0.5	Nov
	1.8	1.8	0.1	0.6	Dez
Jährliche Veränderungsrate - 2004					
	1.7	1.4	-1.4	0.2	Jan
	1.5	1.4	-1.5	0.1	Feb
	1.5	1.0	-0.4	-0.1	Mär
	1.8	1.5	0.4	0.5	Apr
	2.3	2.4	1.0	0.9	Mai
	2.3	2.9	1.3	1.1	Jun
	2.2	2.8	1.6	0.9	Jul
	2.1\$	3.1	1.1	1.0	Aug
					Sep
					Okt
					Nov
					Dez

* geschätzt \$ vorläufig # revidiert : nicht verfügbar ** nationale VPI

HAUPTGRUPPEN DER HARMONISIERTEN VERBRAUCHERPREISINDIZES

August 2003 / August 2004

JÄHRLICHE VERÄNDERUNGSRATEN (%)

	00.	01.	02.	03.	04.	05.	06.	07.	08.	09.	10.	11.	12.
Eurozone	2.3\$	0.5\$	8.2\$	1.0\$	2.7\$	1.0\$	8.2\$	3.9\$	-2.5\$	0.2\$	3.2\$	2.9\$	2.2\$
EU15/EU25 (EVPI)	2.1\$	0.5\$	6.6\$	0.1\$	2.9\$	0.7\$	7.3\$	3.9\$	-2.3\$	0.0\$	3.7\$	2.9\$	2.5\$
BE	2.0	0.3	4.9	0.8	3.9	0.9	1.3	4.7	1.3	-0.3	0.5	3.0	2.5
CZ	3.2	5.2	4.4	-4.1	1.2	-2.1	2.2	3.9	9.4	1.5	2.4	5.8	5.2
DK	0.9	-1.2	-7.0	1.5	2.9	2.7	3.1	3.6	-3.1	-2.8	2.8	2.5	2.8
DE	2.1	-0.3	7.4	-0.2	2.3	-0.1	20.5	3.1	-0.8	-0.7	3.1	0.6	1.5
EE	3.9	5.7	0.6	-0.7	4.4	-0.5	2.9	11.0	-3.0	0.6	2.3	3.9	4.2
EL	2.8	-0.5	4.6	4.0	5.4	0.0	5.7	4.2	-3.4	2.9	4.4	4.3	2.0
ES	3.3	3.8	5.6	1.9	3.9	1.7	0.2	5.8	-1.0	0.3	3.9	4.0	2.8
FR	2.5\$	-0.9\$	16.6\$	1.6\$	3.2\$	1.5\$	2.6\$	4.2\$	-0.8\$	-0.1\$	3.0\$	3.7\$	2.3\$
IE	2.5	-0.6	3.5	-3.9	3.7	-2.1	5.6	5.7	2.4	0.9	6.1	4.5	2.2
IT	2.4	1.7	6.9	1.6	2.1	2.3	3.7	3.8	-7.7	2.6	1.8	2.8	3.0
CY	2.8	5.0	10.0	-0.2	6.5	-0.6	3.0	-0.4	-11.9	4.1	3.7	4.7	3.0
LV	7.8	11.6	4.8	2.1	8.3	1.8	16.3	8.0	-0.6	4.1	4.2	8.2	10.1
LT	2.2	5.3	2.0	-0.9	0.2	-2.8	9.1	6.8	-13.3	-1.2	1.0	1.8	6.4
LU	3.6	1.8	7.4	0.5	3.9	1.6	2.0	7.5	-3.0	0.1	1.3	3.3	1.7
HU	7.2	8.0	11.2	4.0	12.7	1.2	3.4	6.2	-0.7	4.7	14.0	10.2	5.3
MT	2.5	1.3	14.0	-3.4	0.9	2.7	6.3	4.5	17.4	0.1	3.6	0.2	4.9
NL	1.2\$	-5.2\$	8.5\$	-0.5\$	2.9\$	-1.0\$	8.3\$	3.8\$	-1.7\$	-0.9\$	3.2\$	1.6\$	2.4\$
AT	2.2\$	2.0\$	2.1\$	0.4\$	4.8\$	0.1\$	1.3\$	3.7\$	-0.8\$	0.9\$	1.4\$	2.1\$	2.8\$
PL	4.9	9.3	2.6	-3.5	4.3	2.2	2.2	9.3	-0.1	1.5	2.2	3.1	2.4
PT	2.4	0.9	2.7	-4.0	2.7	1.7	1.8	4.5	-0.8	2.3	10.8	4.6	2.5
SI	3.7	-1.0	4.4	1.9	8.2	2.4	0.4	6.4	1.1	4.3	7.6	5.1	4.7
SK	7.0	6.4	3.9	0.4	15.8	-2.9	8.8	5.8	4.6	3.3	9.4	9.8	3.4
FI	0.3	1.5	-13.1	1.1	2.5	0.3	2.4	1.1	-8.4	1.4	6.2	0.7	2.6
SE	1.2	-0.5	0.4	-4.0	3.3	-1.4	4.4	4.2	-4.2	-0.6	6.2	2.0	2.6
UK	1.3	-0.2	2.0	-5.7	3.8	-0.3	1.1	3.8	-1.2	-1.0	4.7	2.9	3.2
EEA	2.1\$	0.5\$	6.6\$	0.0\$	2.9\$	0.7\$	7.3\$	3.9\$	-2.3\$	0.0\$	3.7\$	2.9\$	2.5\$
IS	3.1	2.4	1.5	-3.0	5.8	0.8	5.7	6.7	0.7	1.4	5.8	3.4	2.6
NO	1.1	1.4	7.2	-7.9	4.8	-2.2	5.3	2.1	-4.8	0.6	6.9	2.0	-0.2

* geschätzt \$ vorläufig # revidiert : nicht verfügbar

COICOP/HVPI Abteilungen

- | | |
|--|--|
| 00. HVPI (Gesamtindex) | 06. Gesundheitspflege |
| 01. Nahrungsmittel und alkoholfreie Getränke | 07. Verkehr |
| 02. Alkoholische Getränke und Tabak | 08. Nachrichtenübermittlung |
| 03. Bekleidung und Schuhe | 09. Freizeit und Kultur |
| 04. Wohnung, Wasser, Elektrizität, Gas und andere Brennstoffe | 10. Erziehung und Unterricht |
| 05. Hausrat und laufende Instandhaltung des Hauses | 11. Restaurants und Hotels |
| | 12. Verschiedene Waren und Dienstleistungen |

Weitere Informationsquellen:

➤ Datenbanken

NewCronos, Thema 2, Bereich: price

Wenn Sie weitere Auskünfte wünschen oder an unseren Veröffentlichungen, Datenbanken oder Auszügen daraus interessiert sind, wenden Sie sich bitte an einen unserer **Data Shops**:

DANMARK	DEUTSCHLAND	ESPAÑA	FRANCE	ITALIA – Roma
DANMARKS STATISTIK Bibliotek og Information Eurostat Data Shop Sejrogade 11 DK-2100 KØBENHAVN Ø Tlf. (45) 39 17 30 30 Fax (45) 39 17 30 03 E-mail: bb@dst.dk URL: http://www.dst.dk/bibliotek	Statistisches Bundesamt Eurostat Data Shop Berlin Otto-Braun-Straße 70-72 (Eingang: Karl-Marx-Allee) D-10178 Berlin Tel. (49) 1888-644 94 27/28 (49) 611 75 94 27 Fax (49) 1888-644 94 30 E-Mail: datashop@destatis.de URL: http://www.eu-datashop.de/	INE Eurostat Data Shop Paseo de la Castellana, 183 Despacho 011B Entrada por Estébanez Calderón E-28046 MADRID Tel. (34) 915 839 167/ 915 839 500 Fax (34) 915 830 357 E-mail: datashop.eurostat@ine.es URL: http://www.ine.es/prodyser/datashop/index.html <i>Member of the MIDAS Net</i>	INSEE Info Service Eurostat Data Shop 195, rue de Bercy Tour Gamma A F-75582 PARIS CEDEX 12 Tél. (33) 1 53 17 88 44 Fax (33) 1 53 17 88 22 E-mail: datashop@insee.fr <i>Member of the MIDAS Net</i>	ISTAT Centro di informazione statistica Sede di Roma Eurostat Data Shop Via Cesare Balbo, 11a I-00184 Roma Tel. (39) 06 46 73 32 28 Fax (39) 06 46 73 31 01/ 07 E-mail: datashop@istat.it URL: http://www.istat.it/Prodotti/Alleqati/Eurostatdatashop.html <i>Member of the MIDAS Net</i>
ITALIA – Milano	NEDERLAND	PORTUGAL	SUOMI/FINLAND	SVERIGE
ISTAT Ufficio Regionale per la Lombardia Eurostat Data Shop Via Fieno 3 I-20123 MILANO Tel. (39) 02 80 61 32 460 Fax (39) 02 80 61 32 304 E-mail: mileuro@tin.it URL: http://www.istat.it/Prodotti/Alleqati/Eurostatdatashop.html <i>Member of the MIDAS Net</i>	Centraal Bureau voor de Statistiek Eurostat Data Shop - Voorburg Postbus 4000 NL-2270 JM VOORBURG Nederland Tel. (31) 70 337 49 00 Fax (31) 70 337 59 84 E-mail: datashop@cbs.nl URL: www.cbs.nl/eurodatashop	Eurostat Data Shop Lisboa INE/Serviço de Difusão Av. António José de Almeida, 2 P-1000-043 LISBOA Tel. (351) 21 842 61 00 Fax (351) 21 842 63 64 E-mail: ata.shop@ine.pt	Statistics Finland Eurostat Data Shop Helsinki Tilastokirjasto PL 2B FIN-00022 Tilastokeskus Työpajakuu 13 B, 2. Kerros, Helsinki P. (358) 9 17 34 22 21 F. (358) 9 17 34 22 79 Sähköposti: datashop@stat.fi URL: http://tilastokeskus.fi/tup/datashop/index.html	Statistics Sweden Information service Eurostat Data Shop Karlavägen 100 - Box 24 300 S-104 51 STOCKHOLM Tfn (46) 8 50 69 48 01 Fax (46) 8 50 69 48 99 E-post: infoservice@scb.se URL: http://www.scb.se/templates/Standard_22_884.asp
UNITED KINGDOM	NORGE	SCHWEIZ/SUISSE/SVIZZERA	UNITED STATES OF AMERICA	
Eurostat Data Shop Office for National Statistics Room 1.015 Cardiff Road Newport South Wales NP10 8XG United Kingdom Tel. (44) 1633 81 33 69 Fax (44) 1633 81 33 33 E-mail: eurostat.datashop@ons.gov.uk	Statistics Norway Library and Information Centre Eurostat Data Shop Kongens gate 6 Boks 8131 Dep. N-0033 OSLO Tel. (47) 21 09 46 42 / 43 Fax (47) 21 09 45 04 E-mail: Datashop@ssb.no URL: http://www.ssb.no/biblioteket/datashop/	Statistisches Amt des Kantons Zürich Eurostat Data Shop Eurostat Data Shop Bleichenweg 5 CH-8090 Zürich Tel. (41) 1 225 12 12 Fax (41) 1 225 12 99 E-mail: datashop@statistik.zh.ch URL: http://www.statistik.zh.ch	Harver Analytics Eurostat Data Shop 60 East 42nd Street Suite 3310 NEW YORK, NY 10165 USA Tel. (1) 212 986 93 00 Fax (1) 212 986 69 81 E-mail: euodata@haver.com URL: http://www.haver.com/	

Media Support Eurostat (nur für Journalisten):

Bech Gebäude Büro A4/017 • L-2920 Luxembourg • Tel. (352) 4301 33408 • Fax (352) 4301 35349 • e-mail: eurostat-mediasupport@cec.eu.int

Auskünfte zur Methodik:

Lene Mejer, Eurostat / C5, L-2920 Luxembourg, Tel. (352) 4301 33375, Fax (352) 4301 33989,

E-mail: estat-hicp-methods@cec.eu.int

ORIGINAL: Englisch

Unsere Internet-Adresse: www.europa.eu.int/comm/eurostat/ Dort finden Sie weitere Informationen.

Ein Verzeichnis unserer Verkaufsstellen in der ganzen Welt erhalten Sie beim **Amt für amtliche Veröffentlichungen der Europäischen Gemeinschaften**

2.rue Mercier – L-2985 Luxembourg

URL: <http://publications.eu.int>

E-mail: info-info-opoce@cec.eu.int

BELGIQUE/BELGIË – DANMARK – DEUTSCHLAND – GREECE/ELLADA – ESPAÑA – FRANCE – IRELAND – ITALIA – LUXEMBOURG – NEDERLAND – ÖSTERREICH
PORTUGAL – SUOMI/FINLAND – SVERIGE – UNITED KINGDOM – ISLAND – NORGE – SCHWEIZ/SUISSE/SVIZZERA – BALGARUA – CESHÁ REPUBLIKA – CYPRUS
EESTI – HRVATSKA – MAGYARORSZÁG – MALTA – POLSKA – ROMÂNIA – RUSSIA – SLOVAKIA – SLOVENIA – TÜRKIYE – AUSTRALIA – CANADA – EGYPT – INDIA
ISRAËL – JAPAN – MALAYSIA – PHILIPPINES – SOUTH KOREA – THAILAND – UNITED STATES OF AMERICA