

# Harmonisierte Verbraucherpreisindizes Juli 2004

Die jährliche Inflationsrate der **Eurozone\***, gemessen anhand des Verbraucherpreisindex der Europäischen Währungsunion (VPI-EWU), fiel von 2,4% im Juni auf 2,3% im Juli 2004. Ein Jahr zuvor lag die entsprechende Rate bei 1,9%.

Die Inflationsrate der **EU**, gemessen anhand des Europäischen Verbraucherpreisindex (EVPI)\*\*, fiel von 2,3% im Juni auf 2,2% im Juli 2004. Ein Jahr zuvor lag die entsprechende Rate bei 1,8%.

Die jährliche Inflationsrate für den Europäischen Wirtschaftsraum (**EWR**), gemessen anhand des Verbraucherpreisindex des Europäischen Wirtschaftsraums (EWRVPI), lag bei 2,2% im Juli 2004.

Die EU-Mitgliedstaaten mit den stärksten Preissteigerungen waren im Juli 2004 **Slowakei** (8,3%), **Ungarn** (7,2%), **Lettland** (6,7%) und **Polen** (4,7%), hingegen gab es die niedrigsten Inflationsraten in **Finnland** (0,2%), **Dänemark** (1,1%), die **Niederlande** und **Schweden** (jeweils 1,2%).

Die Jahresinflation in den **USA\*\*\*** ist von 3,3% im Juni 2004 auf 3,0% im Juli 2004 gesunken. Für **Japan\*\*\*** lagen zum Zeitpunkt der Veröffentlichung keine Juli Daten vor.

Die folgende Graphik zeigt die jährlichen Inflationsraten für die **Eurozone**, die **EU** sowie für die **USA\*\*\*** und für **Japan\*\*\***.

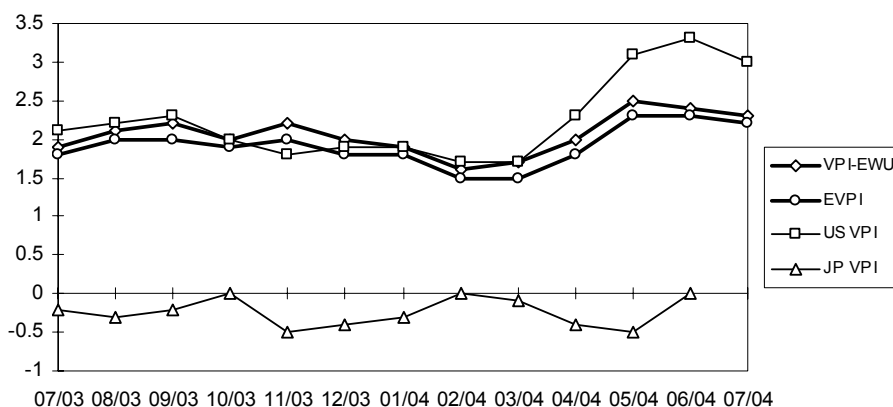
Methodologische Anmerkungen sind über die Eurostat-Internetadresse [http://europa.eu.int/comm/eurostat/Public/dashop/print-catalogue/DE?catalogue=Eurostat&product=KS-BE-04-001-\\_\\_-N-DE](http://europa.eu.int/comm/eurostat/Public/dashop/print-catalogue/DE?catalogue=Eurostat&product=KS-BE-04-001-__-N-DE) verfügbar.

\* Die Eurozone besteht aus: Belgien, Deutschland, Griechenland, Spanien, Frankreich, Irland, Italien, Luxemburg, den Niederlanden, Österreich, Portugal und Finnland.

\*\* Der EVPI (EVPI = Europäischer Verbraucherpreisindex nach der Verordnung des Rates (EG) Nr. 2494/95 vom 23. Oktober 1995) ist das offizielle Aggregat der EU. Er erfasst 15 Mitgliedstaaten bis April 2004 und 25 Mitgliedstaaten ab Mai 2004. Die neuen Mitgliedstaaten werden ab Mai 2004 anhand einer Kettenindexformel in den EVPI integriert. So wird beispielsweise mit der jährlichen Veränderungsrate im Juni 2004 die Veränderung für den Zeitraum Juni 2003 bis April 2004 für die 15 alten Mitgliedstaaten verknüpft mit der Veränderung für den Zeitraum April 2004 bis Juni 2004 für die 25 Mitgliedstaaten angegeben.

\*\*\* Für die USA und Japan werden die nationalen VPis ausgewiesen, die nicht direkt mit den HVPIs vergleichbar sind.

Jährliche Veränderungsrate (%)



## Statistik

## kurz gefasst

### WIRTSCHAFT UND FINANZEN

39/2004

Preise und Kaufkraftparitäten

Autor  
Carsten OLSSON

## Inhalt

Indexzahlen.....	2
Veränderungsraten.....	4
EWR Indexzahlen und Veränderungsraten.....	6
COICOP/HVPI Hauptgruppen...	7



Manuskript abgeschlossen: 18.08.2004

ISSN 1024-431X

Katalognummer: KS-NJ-04-039-DE-N

© Europäische Gemeinschaften, 2004

TABELLE I  
**HARMONISIERTER VERBRAUCHERPREISINDEX**  
 INDEXZAHLEN **1996 = 100**

	Euro- zone	EU15/EU25 (EVPI)	BE	CZ	DK	DE	EE	EL	ES	FR	IE	IT	CY
<b>Jahresdurchschnittsindex</b>													
<b>2001</b>	108.5	108.6	109.0	131.1	110.7	106.2	134.6	120.1	112.8	106.3	116.0	110.9	114.3
<b>2002</b>	110.9	110.8	110.7	133.0	113.4	107.6	139.4	124.8	116.8	108.3	121.5	113.8	117.5
<b>2003</b>	113.2	113.0	112.3	132.9	115.6	108.8	141.4	129.0	120.5	110.7	126.3	117.0	122.2
<b>Monatlicher Index - 2002</b>													
<b>Jan</b>	109.6	109.5	108.7	133.5	111.6	107.2	137.6	122.4	114.2	107.3	118.3	112.0	114.4
<b>Feb</b>	109.8	109.7	110.5	133.6	112.1	107.5	138.4	121.0	114.3	107.4	119.0	111.8	114.2
<b>Mär</b>	110.4	110.3	110.7	133.6	113.0	107.7	138.8	124.5	115.3	107.8	120.1	112.8	115.1
<b>Apr</b>	110.9	110.8	110.8	133.6	113.4	107.6	140.0	125.5	116.9	108.3	121.0	113.6	116.8
<b>Mai</b>	111.1	111.0	111.0	133.4	113.5	107.7	140.3	125.8	117.3	108.4	121.7	113.9	117.2
<b>Jun</b>	111.1	111.0	110.7	133.1	113.6	107.6	140.2	125.5	117.3	108.4	121.9	114.0	118.0
<b>Jul</b>	111.0	110.8	109.6	133.4	113.2	108.0	139.7	123.0	116.5	108.3	121.3	113.9	117.2
<b>Aug</b>	111.0	110.9	111.2	133.1	113.4	107.8	139.1	123.2	116.9	108.5	122.0	113.7	118.1
<b>Sep</b>	111.3	111.2	111.3	132.4	114.1	107.6	139.3	125.8	117.3	108.7	122.4	114.3	119.5
<b>Okt</b>	111.6	111.5	111.2	132.0	114.4	107.5	140.0	126.4	118.4	108.9	122.9	114.9	120.0
<b>Nov</b>	111.5	111.4	111.0	131.8	114.3	107.1	139.9	126.5	118.6	108.8	123.0	115.2	119.7
<b>Dez</b>	112.0	111.9	111.1	131.9	114.3	108.3	139.7	127.4	119.0	109.0	123.9	115.5	120.2
<b>Monatlicher Index - 2003</b>													
<b>Jan</b>	111.9	111.7	110.0	132.6	114.5	108.2	141.1	126.4	118.5	109.3	123.9	115.2	119.5
<b>Feb</b>	112.4	112.2	112.3	132.8	115.3	108.8	141.5	126.1	118.7	110.1	125.1	114.7	119.7
<b>Mär</b>	113.1	112.8	112.6	132.8	116.2	109.0	141.8	129.3	119.6	110.6	126.0	116.1	122.4
<b>Apr</b>	113.2	113.0	112.4	133.0	116.2	108.7	141.6	129.6	120.6	110.4	126.6	117.0	123.3
<b>Mai</b>	113.1	112.9	112.0	133.0	115.9	108.4	141.3	130.2	120.5	110.3	126.4	117.2	123.0
<b>Jun</b>	113.2	112.9	112.4	133.1	115.9	108.6	140.8	130.0	120.6	110.5	126.5	117.3	122.4
<b>Jul</b>	113.1	112.8	111.1	133.0	115.2	108.9	141.0	127.3	119.9	110.4	126.0	117.2	120.2
<b>Aug</b>	113.3	113.1	113.0	132.9	115.1	109.0	141.0	127.3	120.5	110.7	126.8	116.8	120.9
<b>Sep</b>	113.7	113.5	113.2	132.4	116.0	108.8	141.4	129.9	120.8	111.2	127.0	117.7	123.4
<b>Okt</b>	113.8	113.6	112.8	132.6	115.7	108.7	141.7	130.4	121.6	111.4	127.0	118.1	124.4
<b>Nov</b>	113.9	113.6	113.0	133.0	115.9	108.5	141.6	130.6	122.0	111.5	127.0	118.4	124.2
<b>Dez</b>	114.2	113.9	113.0	133.2	115.7	109.5	141.4	131.4	122.2	111.6	127.5	118.4	122.9
<b>Monatlicher Index - 2004</b>													
<b>Jan</b>	114.0	113.7	111.5	135.3	115.6	109.5	142.0	130.3	121.2	111.7	126.7	117.7	121.4
<b>Feb</b>	114.2	113.9	113.6	135.4	116.1	109.7	142.3	129.4	121.3	112.2	127.8	117.5	121.4
<b>Mär</b>	115.0	114.6	113.7	135.6	116.7	110.2	142.8	133.1	122.2	112.7	128.3	118.8	122.5
<b>Apr</b>	115.5	115.0	114.3	135.7	116.8	110.5	143.7	133.6	123.9	113.0	128.7	119.7	123.4
<b>Mai</b>	115.9	115.5	114.7	136.5	117.2	110.7	146.5	134.2	124.6	113.4	129.0	119.9	124.5
<b>Jun</b>	115.9	115.5	114.6	136.7	116.9	110.7	147.0	133.9	124.8	113.5	129.7	120.1	125.3
<b>Jul</b>	115.7\$	115.3\$	113.4	137.1	116.5	111.1	146.6	131.3	123.9	113.3\$	129.2	119.8	123.7
<b>Aug</b>													
<b>Sep</b>													
<b>Okt</b>													
<b>Nov</b>													
<b>Dez</b>													

\* geschätzt \$ vorläufig # revidiert : nicht verfügbar

TABELLE I  
**HARMONISIERTER VERBRAUCHERPREISINDEX**  
**1996 = 100**  
INDEXZAHLEN

LV	LT	LU	HU	MT	NL	AT	PL	PT	SI	SK	FI	SE	UK	
<b>Jahresdurchschnittsindex</b>														
121.1	117.6	109.9	178.5	116.4	113.8	106.9	159.7	114.2	146.8	150.2	109.8	107.6	106.9	<b>2001</b>
123.5	118.1	112.1	187.8	119.5\$#	118.2	108.8	162.8	118.4	157.7	155.5	112.0	109.7	108.3	<b>2002</b>
127.1	116.9	115.0	196.6	121.8\$#	120.8	110.2	164.0	122.3	166.7	168.6	113.5	112.3	109.8	<b>2003</b>
<b>Monatlicher Index - 2002</b>														
123.6	119.8	109.6	183.5	116.7	116.1	107.9	162.7	116.1	152.5	154.3	110.9	108.2	107.1	<b>Jan</b>
123.2	119.6	110.9	185.2	115.7	116.7	108.0	162.9	115.9	153.7	154.8	111.2	108.5	107.3	<b>Feb</b>
123.8	118.9	111.0	186.6	116.2	117.9	108.2	163.3	116.4	154.9	154.8	111.8	109.6	107.7	<b>Mär</b>
123.9	118.8	111.6	188.2	119.9	118.7	108.7	164.2	117.4	157.2	155.4	112.3	109.9	108.1	<b>Apr</b>
124.1	118.5	112.1	189.1	120.7	118.5	108.9	163.8	118.3	157.8	155.5	112.5	110.1	108.4	<b>Mai</b>
123.4	118.1	112.4	188.2	120.7	118.1	108.8	163.1	118.7	157.6	154.9	112.3	109.9	108.4	<b>Jun</b>
123.0	117.7	111.7	188.0	121.9	118.0	108.7	162.2	119.0	158.8	154.6	111.9	109.3	108.1	<b>Jul</b>
122.0	117.1	112.6	187.4	121.9	118.2	109.0	161.6	119.2	159.1	155.6	111.9	109.4	108.4	<b>Aug</b>
122.9	116.5	113.0	188.7	121.7	119.4	108.9	162.2	119.1	159.8	156.2	112.4	110.2	108.7	<b>Sep</b>
123.8	117.2	113.5	189.7	121.4\$#	119.3	109.2	162.7	119.8	160.2	156.3	112.7	110.6	108.9	<b>Okt</b>
124.0	117.3	113.7	189.6	118.3\$#	118.7	109.2	162.5	120.5	160.0	156.4	112.3	110.3	108.9	<b>Nov</b>
124.3	117.7	113.5	189.8	118.7\$#	118.5	109.5	162.7	120.6	160.8	156.9	112.3	110.7	109.3	<b>Dez</b>
<b>Monatlicher Index - 2003</b>														
125.4	117.6	113.2	192.3	117.6\$#	119.2	109.7	163.3	120.7	162.7	165.3	112.5	111.0	108.6	<b>Jan</b>
125.8	117.4	114.5	193.8	118.1\$#	120.1	109.9	163.5	120.7	163.6	166.2	113.5	112.1	109.0	<b>Feb</b>
126.5	117.7	115.1	195.5	119.0\$#	121.2	110.2	164.0	120.8	164.7	167.3	113.9	112.8	109.4	<b>Mär</b>
126.9	117.8	114.9	195.5	122.2\$#	121.3	110.1	164.3	121.8	165.7	167.4	113.8	112.4	109.7	<b>Apr</b>
127.2	117.6	114.7	195.7	123.0\$#	121.2	109.9	164.3	122.7	166.6	167.4	113.7	112.3	109.7	<b>Mai</b>
128.0	117.7	114.7	196.4	123.2\$#	120.6	109.9	164.1	122.7	167.4	167.9	113.6	112.1	109.6	<b>Jun</b>
127.6	116.8	113.8	196.9	123.9\$#	120.5	109.8	163.3	122.5	168.5	167.8	113.0	111.9	109.5	<b>Jul</b>
126.2	116.0	115.2	196.3	124.1\$#	120.8	110.1	162.6	122.6	168.1	169.6	113.2	111.8	109.9	<b>Aug</b>
126.8	115.6	116.0	197.4	123.8\$#	121.8	110.4	163.4	122.9	167.9	170.7	113.8	112.7	110.2	<b>Sep</b>
127.9	115.7	115.5	198.9	124.5\$#	121.6	110.4	164.4	123.2	168.1	171.1	113.7	112.8	110.4	<b>Okt</b>
128.6	116.2	116.0	200.2	120.4\$#	121.1	110.6	165.0	123.3	168.4	171.3	113.6	112.5	110.3	<b>Nov</b>
128.7	116.2	116.2	200.5	121.6\$#	120.4	110.9	165.3	123.4	168.4	171.5	113.7	112.7	110.7	<b>Dez</b>
<b>Monatlicher Index - 2004</b>														
130.4	116.2	115.8	205.1	120.9\$#	121.0	111.0	166.2	123.4	169.2	178.9	113.4	112.4	110.1	<b>Jan</b>
131.2	116.0	117.3	207.4	121.0\$#	121.7	111.5	166.4	123.2	169.5	180.1	113.9	112.3	110.4	<b>Feb</b>
132.5	116.6	117.4	208.5	121.5\$#	122.7	111.9	167.0	123.5	170.5	180.5	113.4	113.3	110.6	<b>Mär</b>
133.3	117.0	118.0	209.1	126.6\$#	123.1	111.8	168.1	124.7	171.6	180.5	113.4	113.6	111.0	<b>Apr</b>
135.0	118.8	118.6	211.0	126.8\$#	123.3	112.2	170.0	125.7	173.1	181.1	113.6	114.0	111.4	<b>Mai</b>
135.8	118.9	119.1	211.1	127.3\$#	122.4	112.4	171.2	127.2	173.9	181.5	113.5	113.4	111.3	<b>Jun</b>
136.1	118.9	118.1	211.1	127.8\$	122.0\$	112.1\$	171.0	126.1	174.8	181.7	113.2	113.2	111.0	<b>Jul</b>
														<b>Aug</b>
														<b>Sep</b>
														<b>Okt</b>
														<b>Nov</b>
														<b>Dez</b>

\* geschätzt \$ vorläufig # revidiert : nicht verfügbar

TABELLE II  
**HARMONISIERTER VERBRAUCHERPREISINDEX**  
 VERÄNDERUNGSRATEN (%)

	Euro- zone	EU15/EU25 (EVPI)	BE	CZ	DK	DE	EE	EL	ES	FR	IE	IT	CY
<b>Jährliche Veränderungsrate des Jahresdurchschnitts</b>													
2001/12	2.3	2.2	2.4	4.5	2.3	1.9	5.6	3.7	2.8	1.8	4.0	2.3	2.0
2002/12	2.3	2.1	1.6	1.4	2.4	1.3	3.6	3.9	3.6	1.9	4.7	2.6	2.8
2003/12	2.1	2.0	1.5	-0.1	2.0	1.0	1.4	3.4	3.1	2.2	4.0	2.8	4.0
2004/7	2.1\$	1.9\$	1.7	1.6	1.1	1.4	1.8	3.1	2.8	2.3\$	2.7	2.5	2.1
<b>Jährliche Veränderungsrate - 2002</b>													
Jan	2.6	2.5	2.6	3.4	2.5	2.2	4.2	4.8	3.1	2.5	5.2	2.3	2.2
Feb	2.5	2.4	2.5	3.4	2.4	1.8	4.5	3.8	3.2	2.3	4.9	2.7	2.3
Mär	2.5	2.3	2.5	3.3	2.5	2.0	4.4	4.4	3.2	2.2	5.1	2.5	2.0
Apr	2.3	2.1	1.7	2.9	2.3	1.5	4.6	4.1	3.7	2.1	5.0	2.5	2.4
Mai	2.0	1.8	1.4	2.1	1.9	1.1	4.2	3.8	3.7	1.5	5.0	2.4	2.3
Jun	1.9	1.7	0.8	0.9	2.2	0.8	3.9	3.6	3.4	1.5	4.5	2.2	2.1
Jul	2.0	1.9	1.1	0.2	2.2	1.0	3.3	3.6	3.5	1.6	4.2	2.4	3.8
Aug	2.1	1.9	1.3	0.2	2.4	1.1	2.7	3.8	3.7	1.8	4.5	2.6	4.1
Sep	2.1	1.9	1.2	0.4	2.5	1.0	2.7	3.8	3.5	1.8	4.5	2.8	3.5
Okt	2.3	2.1	1.3	0.2	2.7	1.3	3.1	3.9	4.0	1.9	4.4	2.8	2.7
Nov	2.3	2.2	1.1	0.2	2.8	1.1	3.0	3.9	3.9	2.1	4.7	2.9	3.0
Dez	2.3	2.2	1.3	0.1	2.6	1.1	2.7	3.5	4.0	2.2	4.6	3.0	3.1
<b>Jährliche Veränderungsrate - 2003</b>													
Jan	2.1	2.0	1.2	-0.7	2.6	0.9	2.5	3.3	3.8	1.9	4.7	2.9	4.5
Feb	2.4	2.3	1.6	-0.6	2.9	1.2	2.2	4.2	3.8	2.5	5.1	2.6	4.8
Mär	2.4	2.3	1.7	-0.6	2.8	1.2	2.2	3.9	3.7	2.6	4.9	2.9	6.3
Apr	2.1	2.0	1.4	-0.4	2.5	1.0	1.1	3.3	3.2	1.9	4.6	3.0	5.6
Mai	1.8	1.7	0.9	-0.3	2.1	0.6	0.7	3.5	2.7	1.8	3.9	2.9	4.9
Jun	1.9	1.8	1.5	0.0	2.0	0.9	0.4	3.6	2.8	1.9	3.8	2.9	3.7
Jul	1.9	1.8	1.4	-0.3	1.8	0.8	0.9	3.5	2.9	1.9	3.9	2.9	2.6
Aug	2.1	2.0	1.6	-0.2	1.5	1.1	1.4	3.3	3.1	2.0	3.9	2.7	2.4
Sep	2.2	2.0	1.7	0.0	1.7	1.1	1.5	3.3	3.0	2.3	3.8	3.0	3.3
Okt	2.0	1.9	1.4	0.5	1.1	1.1	1.2	3.2	2.7	2.3	3.3	2.8	3.7
Nov	2.2	2.0	1.8	0.9	1.4	1.3	1.2	3.2	2.9	2.5	3.3	2.8	3.8
Dez	2.0	1.8	1.7	1.0	1.2	1.1	1.2	3.1	2.7	2.4	2.9	2.5	2.2
<b>Jährliche Veränderungsrate - 2004</b>													
Jan	1.9	1.8	1.4	2.0	1.0	1.2	0.6	3.1	2.3	2.2	2.3	2.2	1.6
Feb	1.6	1.5	1.2	2.0	0.7	0.8	0.6	2.6	2.2	1.9	2.2	2.4	1.4
Mär	1.7	1.5	1.0	2.1	0.4	1.1	0.7	2.9	2.2	1.9	1.8	2.3	0.1
Apr	2.0	1.8	1.7	2.0	0.5	1.7	1.5	3.1	2.7	2.4	1.7	2.3	0.1
Mai	2.5	2.3	2.4	2.6	1.1	2.1	3.7	3.1	3.4	2.8	2.1	2.3	1.2
Jun	2.4	2.3	2.0	2.7	0.9	1.9	4.4	3.0	3.5	2.7	2.5	2.4	2.4
Jul	2.3\$	2.2\$	2.1	3.1	1.1	2.0	4.0	3.1	3.3	2.6\$	2.5	2.2	2.9
Aug													
Sep													
Okt													
Nov													
Dez													

\* geschätzt \$ vorläufig # revidiert : nicht verfügbar

TABELLE II  
HARMONISIERTER VERBRAUCHERPREISINDEX  
VERÄNDERUNGSRATEN (%)

LV	LT	LU	HU	MT	NL	AT	PL	PT	SI	SK	FI	SE	UK	
<b>Jährliche Veränderungsrate des Jahresdurchschnitts</b>														
2.5	1.3	2.4	9.1	2.5	5.1	2.3	5.3	4.4	8.6	7.2	2.7	2.7	1.2	2001/12
2.0	0.4	2.1	5.2	2.6\$#	3.9	1.7	1.9	3.7	7.5	3.5	2.0	2.0	1.3	2002/12
2.9	-1.1	2.5	4.7	1.9\$#	2.2	1.3	0.7	3.3	5.7	8.5	1.3	2.3	1.4	2003/12
4.5	-0.4	2.6	6.3	2.6\$	1.6\$	1.5\$	2.1	2.6	4.3	8.6	0.5	1.4	1.3	2004/7
<b>Jährliche Veränderungsrate - 2002</b>														
3.4	3.3	2.1	6.6	4.3	4.9	2.0	3.6	3.7	8.4	6.5	2.9	2.9	1.6	Jan
3.3	2.9	2.2	6.1	3.2	4.5	1.7	3.6	3.3	7.9	4.5	2.5	2.7	1.5	Feb
3.3	1.8	1.7	6.0	3.1	4.3	1.7	3.3	3.3	7.5	3.8	2.6	3.0	1.5	Mär
2.9	1.5	1.9	6.0	2.7	4.2	1.7	3.0	3.5	8.4	3.7	2.6	2.2	1.3	Apr
2.1	0.7	1.3	5.5	2.4	3.8	1.7	1.5	3.4	7.6	3.3	1.8	1.7	0.8	Mai
0.9	-0.3	1.3	4.8	2.2	3.8	1.5	1.2	3.5	6.9	2.8	1.5	1.7	0.6	Jun
1.1	0.3	1.9	4.5	2.3	3.8	1.5	1.3	3.6	7.5	2.2	2.0	1.8	1.1	Jul
0.9	-0.9	2.0	4.4	2.3	3.7	2.1	1.4	3.9	7.6	3.0	1.8	1.7	1.0	Aug
1.0	-1.3	2.2	4.6	2.2	3.6	1.6	1.4	3.8	7.2	3.2	1.4	1.2	1.0	Sep
1.6	-0.9	2.5	4.9	2.6\$#	3.5	1.7	1.2	4.1	7.0	3.2	1.7	1.7	1.4	Okt
1.6	-0.8	2.7	4.8	2.2\$#	3.2	1.7	1.0	4.1	6.5	3.0	1.7	1.4	1.6	Nov
1.5	-0.9	2.8	4.9	2.1\$#	3.2	1.7	0.8	4.0	7.1	3.2	1.7	1.7	1.7	Dez
<b>Jährliche Veränderungsrate - 2003</b>														
1.5	-1.8	3.3	4.8	0.8\$#	2.7	1.7	0.4	4.0	6.7	7.1	1.4	2.6	1.4	Jan
2.1	-1.8	3.2	4.6	2.1\$#	2.9	1.8	0.4	4.1	6.4	7.4	2.1	3.3	1.6	Feb
2.2	-1.0	3.7	4.8	2.4\$#	2.8	1.8	0.4	3.8	6.3	8.1	1.9	2.9	1.6	Mär
2.4	-0.8	3.0	3.9	1.9\$#	2.2	1.3	0.1	3.7	5.4	7.7	1.3	2.3	1.5	Apr
2.5	-0.8	2.3	3.5	1.9\$#	2.3	0.9	0.3	3.7	5.6	7.7	1.1	2.0	1.2	Mai
3.7	-0.3	2.0	4.4	2.1\$#	2.1	1.0	0.6	3.4	6.2	8.4	1.2	2.0	1.1	Jun
3.7	-0.8	1.9	4.7	1.6\$#	2.1	1.0	0.7	2.9	6.1	8.5	1.0	2.4	1.3	Jul
3.4	-0.9	2.3	4.7	1.8\$#	2.2	1.0	0.6	2.9	5.7	9.0	1.2	2.2	1.4	Aug
3.2	-0.8	2.7	4.6	1.7\$#	2.0	1.4	0.7	3.2	5.1	9.3	1.2	2.3	1.4	Sep
3.3	-1.3	1.8	4.8	2.6\$#	1.9	1.1	1.0	2.8	4.9	9.5	0.9	2.0	1.4	Okt
3.7	-0.9	2.0	5.6	1.8\$#	2.0	1.3	1.5	2.3	5.3	9.5	1.2	2.0	1.3	Nov
3.5	-1.3	2.4	5.6	2.4\$#	1.6	1.3	1.6	2.3	4.7	9.3	1.2	1.8	1.3	Dez
<b>Jährliche Veränderungsrate - 2004</b>														
4.0	-1.2	2.3	6.7	2.8\$#	1.5	1.2	1.8	2.2	4.0	8.2	0.8	1.3	1.4	Jan
4.3	-1.2	2.4	7.0	2.5\$#	1.3	1.5	1.8	2.1	3.6	8.4	0.4	0.2	1.3	Feb
4.7	-0.9	2.0	6.6	2.1\$#	1.2	1.5	1.8	2.2	3.5	7.9	-0.4	0.4	1.1	Mär
5.0	-0.7	2.7	7.0	3.6\$	1.5	1.5	2.3	2.4	3.6	7.8	-0.4	1.1	1.2	Apr
6.1	1.0	3.4	7.8	3.1\$#	1.7	2.1	3.5	2.4	3.9	8.2	-0.1	1.5	1.5	Mai
6.1	1.0	3.8	7.5	3.3\$	1.5	2.3	4.3	3.7	3.9	8.1	-0.1	1.2	1.6	Jun
6.7	1.8	3.8	7.2	3.1\$	1.2\$	2.1\$	4.7	2.9	3.7	8.3	0.2	1.2	1.4	Jul
														Aug
														Sep
														Okt
														Nov
														Dez

\* geschätzt    \$ vorläufig    # revidiert    : nicht verfügbar

TABELLE III  
HARMONISIERTER  
VERBRAUCHERPREISINDEX  
INDEXZAHLEN

	EWR	IS	NO	CH**
<b>Jahresdurchschnittsindex</b>				
2001	108.6	117.3	113.0	103.8
2002	110.9	123.5	113.9	104.5
2003	113.0	125.2	116.2	105.2
<b>Monatlicher Index - 2002</b>				
Jan	109.5	122.9	112.9	104.1
Feb	109.8	122.6	113.3	104.1
Mär	110.3	123.1	113.6	104.1
Apr	110.8	123.0	113.6	105.0
Mai	111.0	123.0	113.8	105.1
Jun	111.0	123.7	113.8	104.9
Jul	110.9	123.9	113.7	104.2
Aug	110.9	123.3	113.3	104.4
Sep	111.2	123.9	114.1	104.5
Okt	111.5	124.4	114.3	105.1
Nov	111.4	124.1	114.7	104.9
Dez	111.9	124.1	115.7	104.9
<b>Monatlicher Index - 2003</b>				
Jan	111.8	124.3	117.6	104.9
Feb	112.3	124.0	117.9	105.1
Mär	112.9	125.4	117.2	105.5
Apr	113.0	125.3	116.4	105.7
Mai	112.9	125.2	115.8	105.5
Jun	113.0	125.3	115.5	105.5
Jul	112.9	125.0	115.1	104.7
Aug	113.1	124.5	115.3	104.9
Sep	113.5	125.4	115.8	105.1
Okt	113.6	125.8	115.8	105.6
Nov	113.7	126.0	115.8	105.5
Dez	114.0	126.3	115.8	105.5
<b>Monatlicher Index - 2004</b>				
Jan	113.7	126.1	115.9	105.1
Feb	113.9	125.7	116.1	105.1
Mär	114.6	126.6	116.7	105.4
Apr	115.1	127.2	116.9	106.3
Mai	115.5	128.2	117.0	106.5
Jun	115.5	128.9	117.0	106.7
Jul	115.3\$	128.5	116.9	105.6
Aug				
Sep				
Okt				
Nov				
Dez				

TABELLE IV  
HARMONISIERTER  
VERBRAUCHERPREISINDEX  
VERÄNDERUNGSRATEN (%)

	EWR	IS	NO	CH**	
<b>Jährliche Veränderungsrate des Jahresdurchschnitts</b>					
	2.2	6.6	2.7	0.9	2001/12
	2.1	5.3	0.8	0.6	2002/12
	2.0	1.4	2.0	0.6	2003/12
	1.9\$	1.7	0.5	0.5	2004/7
<b>Jährliche Veränderungsrate - 2002</b>					
	2.4	9.8	0.9	0.5	Jan
	2.3	9.5	0.4	0.7	Feb
	2.3	9.1	0.4	0.5	Mär
	2.1	7.7	-0.1	1.1	Apr
	1.8	6.0	-0.4	0.6	Mai
	1.7	4.7	-0.4	0.3	Jun
	1.9	4.0	1.2	-0.1	Jul
	1.9	3.5	1.1	0.5	Aug
	1.9	3.2	1.2	0.5	Sep
	2.1	3.0	1.3	1.2	Okt
	2.2	2.3	1.8	0.9	Nov
	2.2	1.9	2.6	0.9	Dez
<b>Jährliche Veränderungsrate - 2003</b>					
	2.0	1.1	4.2	0.8	Jan
	2.3	1.1	4.1	0.9	Feb
	2.3	1.9	3.2	1.3	Mär
	2.0	1.9	2.5	0.7	Apr
	1.7	1.8	1.8	0.4	Mai
	1.8	1.3	1.5	0.5	Jun
	1.8	0.9	1.2	0.3	Jul
	1.9	1.0	1.8	0.5	Aug
	2.0	1.2	1.5	0.5	Sep
	1.9	1.1	1.3	0.5	Okt
	2.0	1.5	1.0	0.5	Nov
	1.8	1.8	0.1	0.6	Dez
<b>Jährliche Veränderungsrate - 2004</b>					
	1.7	1.4	-1.4	0.2	Jan
	1.5	1.4	-1.5	0.1	Feb
	1.5	1.0	-0.4	-0.1	Mär
	1.8	1.5	0.4	0.5	Apr
	2.3	2.4	1.0	0.9	Mai
	2.3	2.9	1.3	1.1	Jun
	2.2\$	2.8	1.6	0.9	Jul
					Aug
					Sep
					Okt
					Nov
					Dez

\* geschätzt \$ vorläufig # revidiert : nicht verfügbar \*\* nationale VPI

## HAUPTGRUPPEN DER HARMONISIERTEN VERBRAUCHERPREISINDIZES

Juli 2003 / Juli 2004

JÄHRLICHE VERÄNDERUNGSRATEN (%)

	00.	01.	02.	03.	04.	05.	06.	07.	08.	09.	10.	11.	12.
<b>Eurozone</b>	2.3\$	1.1\$	8.3\$	0.3\$	2.5\$	0.9\$	8.2\$	3.8\$	-2.3\$	0.1\$	3.2\$	2.9\$	2.2\$
<b>EU15/EU25 (EVPI)</b>	2.2\$	1.2\$	6.7\$	-0.2\$	2.7\$	0.6\$	7.4\$	3.9\$	-2.1\$	0.0\$	3.7\$	2.9\$	2.5\$
<b>BE</b>	2.1	1.0	4.9	-1.2	3.4	0.4	1.6	5.1	1.3	-0.1	0.5	2.9	2.5
<b>CZ</b>	3.1	4.5	4.3	-4.4	1.2	-2.2	2.0	4.3	11.0	1.6	2.4	5.8	5.5
<b>DK</b>	1.1	-1.3	-6.6	-1.0	2.8	2.8	3.0	3.8	-2.5	-0.1	2.8	2.6	2.9
<b>DE</b>	2.0	-0.4	7.3	-1.0	2.0	-0.1	20.5	3.2	-0.8	-1.1	2.9	0.6	1.6
<b>EE</b>	4.0	6.2	1.4	-0.6	4.2	-0.4	7.8	9.5	-2.4	0.6	2.5	3.5	4.1
<b>EL</b>	3.1	-2.3	7.0	7.4	5.4	1.7	5.6	4.3	-3.4	3.1	4.4	4.3	2.2
<b>ES</b>	3.3	4.5	5.6	1.5	3.7	1.7	0.2	5.5	-0.9	0.2	3.9	4.0	2.7
<b>FR</b>	2.6\$	0.7\$	16.7\$	0.0\$	2.8\$	1.3\$	2.9\$	3.7\$	-0.4\$	-0.2\$	2.9\$	3.5\$	2.2\$
<b>IE</b>	2.5	-0.7	3.4	-3.7	3.5	-1.8	5.6	5.8	2.4	1.1	6.1	4.5	2.2
<b>IT</b>	2.2	2.3	6.9	1.2	2.0	2.1	3.3	3.7	-7.3	2.6	1.8	2.9	3.0
<b>CY</b>	2.9	7.0	9.5	-0.1	5.6	-0.7	3.0	-0.9	-11.9	2.2	3.7	4.9	3.1
<b>LV</b>	6.7	8.4	5.4	1.7	8.2	2.1	16.0	7.7	-0.5	4.2	4.2	6.9	10.0
<b>LT</b>	1.8	4.4	2.4	-1.6	0.2	-3.1	8.9	6.4	-12.1	-1.8	1.0	0.9	6.1
<b>LU</b>	3.8	2.1	7.5	-0.9	3.4	2.7	2.2	8.2	-2.1	0.5	1.3	3.2	1.9
<b>HU</b>	7.2	8.2	10.8	4.1	12.5	1.2	3.8	6.4	-0.2	4.5	13.8	10.0	5.4
<b>MT</b>	3.1\$	1.2\$	14.0\$	0.2\$	0.9\$	2.4\$	6.2\$	6.0\$	17.4\$	0.4\$	3.6\$	1.3\$	5.1\$
<b>NL</b>	1.2\$	-3.9\$	8.4\$	-3.5\$	2.9\$	-1.3\$	9.3\$	4.1\$	-1.6\$	-1.1\$	3.2\$	2.2\$	2.4\$
<b>AT</b>	2.1\$	2.6\$	2.2\$	-1.4\$	3.9\$	0.0\$	1.4\$	4.7\$	-0.7\$	-0.2\$	1.8\$	2.5\$	2.6\$
<b>PL</b>	4.7	9.1	3.0	-3.4	4.4	2.2	2.2	9.9	-0.1	1.4	2.2	2.8	2.3
<b>PT</b>	2.9	2.7	2.6	-1.2	2.6	1.5	1.6	4.1	-0.9	1.9	11.1	5.5	2.7
<b>SI</b>	3.7	0.1	3.8	4.1	7.1	2.5	0.3	6.0	-0.6	3.5	7.6	5.6	4.5
<b>SK</b>	8.3	7.1	9.8	0.5	15.8	-2.6	8.5	10.8	4.7	5.6	9.4	10.1	3.5
<b>FI</b>	0.2	1.5	-13.0	-0.7	2.1	0.3	2.3	1.6	-8.8	1.5	6.2	0.7	2.7
<b>SE</b>	1.2	-0.2	0.4	-4.1	2.7	-1.6	4.0	5.3	-4.0	-0.8	3.9	2.7	2.6
<b>UK</b>	1.4	0.1	2.1	-4.9	3.6	-0.7	1.3	3.9	-1.1	-0.8	4.7	2.8	3.3
<b>EEA</b>	2.2\$	1.2\$	6.7\$	-0.3\$	2.7\$	0.6\$	7.4\$	3.9\$	-2.1\$	0.0\$	3.7\$	2.9\$	2.5\$
<b>IS</b>	2.8	2.1	1.0	0.1	5.5	1.6	5.1	5.5	0.8	0.7	5.8	2.8	2.6
<b>NO</b>	1.6	1.5	7.2	-6.0	7.4	-1.9	5.5	2.5	-4.8	0.4	6.9	1.9	-1.4

\* geschätzt \$ vorläufig # revidiert : nicht verfügbar

**COICOP/HVPI Abteilungen**

- |  |  |
|--|--|
| <b>00.</b> HVPI (Gesamtindex)  | <b>06.</b> Gesundheitspflege                       |
| <b>01.</b> Nahrungsmittel und alkoholfreie Getränke                  | <b>07.</b> Verkehr                                 |
| <b>02.</b> Alkoholische Getränke und Tabak                           | <b>08.</b> Nachrichtenübermittlung                 |
| <b>03.</b> Bekleidung und Schuhe                                     | <b>09.</b> Freizeit und Kultur                     |
| <b>04.</b> Wohnung, Wasser, Elektrizität, Gas und andere Brennstoffe | <b>10.</b> Erziehung und Unterricht                |
| <b>05.</b> Hausrat und laufende Instandhaltung des Hauses            | <b>11.</b> Restaurants und Hotels                  |
|  | <b>12.</b> Verschiedene Waren und Dienstleistungen |

# Weitere Informationsquellen:

## ➤ Datenbanken

NewCronos, Thema 2, Domain: Price

Wenn Sie weitere Auskünfte wünschen oder an unseren Veröffentlichungen, Datenbanken oder Auszügen daraus interessiert sind, wenden Sie sich bitte an einen unserer **Data Shops**:

DANMARK	DEUTSCHLAND	ESPAÑA	FRANCE	ITALIA – Roma
<b>DANMARKS STATISTIK</b> Bibliotek og Information Eurostat Data Shop Sejrøgade 11 DK-2100 KØBENHAVN Ø Tlf. (45) 39 17 30 30 Fax (45) 39 17 30 03 E-mail: bib@dst.dk URL: <a href="http://www.dst.dk/bibliotek">http://www.dst.dk/bibliotek</a>	Statistisches Bundesamt Eurostat Data Shop Berlin Otto-Braun-Straße 70-72 (Eingang: Karl-Marx-Allee) D-10178 Berlin Tel. (49) 1888-644 94 27/28 (49) 611 75 94 27 Fax (49) 1888-644 94 30 E-Mail: <a href="mailto:datashop@destatis.de">datashop@destatis.de</a> URL: <a href="http://www.eu-datashop.de/">http://www.eu-datashop.de/</a>	INE Eurostat Data Shop Paseo de la Castellana, 183 Despacho 011B Entrada por Estébanez Calderón E-28046 MADRID Tel. (34) 915 839 167/ 915 839 500 Fax (34) 915 830 357 E-mail: <a href="mailto:datashop.eurostat@ine.es">datashop.eurostat@ine.es</a> URL: <a href="http://www.ine.es/produser/datashop/index.html">http://www.ine.es/produser/datashop/index.html</a> Member of the MIDAS Net	INSEE Info Service Eurostat Data Shop 195, rue de Bercy Tour Gamma A F-75582 PARIS CEDEX 12 Tél. (33) 1 53 17 88 44 Fax (33) 1 53 17 88 22 E-mail: <a href="mailto:datashop@insee.fr">datashop@insee.fr</a> Member of the MIDAS Net	ISTAT Centro di informazione statistica Sede di Roma Eurostat Data Shop Via Cesare Balbo, 11a I-00184 Roma Tel. (39) 06 46 73 32 28 Fax (39) 06 46 73 31 01/ 07 E-mail: <a href="mailto:datashop@istat.it">datashop@istat.it</a> URL: <a href="http://www.istat.it/Prodotti-e/Allegati/Eurostatdatashop.html">http://www.istat.it/Prodotti-e/Allegati/Eurostatdatashop.html</a> Member of the MIDAS Net
ITALIA – Milano	NEDERLAND	PORTUGAL	SUOMI/FINLAND	SVERIGE
ISTAT Ufficio Regionale per la Lombardia Eurostat Data Shop Via Fieno 3 I-20123 MILANO Tel. (39) 02 80 61 32 460 Fax (39) 02 80 61 32 304 E-mail: <a href="mailto:mileuro@tin.it">mileuro@tin.it</a> URL: <a href="http://www.istat.it/Prodotti-e/Allegati/Eurostatdatashop.html">http://www.istat.it/Prodotti-e/Allegati/Eurostatdatashop.html</a> Member of the MIDAS Net	Centraal Bureau voor de Statistiek Eurostat Data Shop - Voorburg Postbus 4000 NL-2270 JM VOORBURG Nederland Tel. (31) 70 337 49 00 Fax (31) 70 337 59 84 E-mail: <a href="mailto:datashop@cbs.nl">datashop@cbs.nl</a> URL: <a href="http://www.cbs.nl/eurodatashop">www.cbs.nl/eurodatashop</a>	Eurostat Data Shop Lisboa INE/Serviço de Difusão Av. António José de Almeida, 2 P-1000-043 LISBOA Tel. (351) 21 842 61 00 Fax (351) 21 842 63 64 E-mail: <a href="mailto:data.shop@ine.pt">data.shop@ine.pt</a>	Statistics Finland Eurostat Data Shop Helsinki Tilastokirjasto PL 2B FIN-00022 Tilastokeskus Työpajakuu 13 B, 2. Kerros, Helsinki P. (358) 9 17 34 22 21 F. (358) 9 17 34 22 79 Sähköposti: <a href="mailto:datashop@stat.fi">datashop@stat.fi</a> URL: <a href="http://tilastokeskus.fi/tup/datashop/index.html">http://tilastokeskus.fi/tup/datashop/index.html</a>	Statistics Sweden Information service Eurostat Data Shop Karlavägen 100 - Box 24 300 S-104 51 STOCKHOLM Tfn (46) 8 50 69 48 01 Fax (46) 8 50 69 48 99 E-post: <a href="mailto:infoservice@scb.se">infoservice@scb.se</a> URL: <a href="http://www.scb.se/templates/Standard_22884.asp">http://www.scb.se/templates/Standard_22884.asp</a>
UNITED KINGDOM	NORGE	SCHWEIZ/SUISSE/SVIZZERA	UNITED STATES OF AMERICA	
Eurostat Data Shop Office for National Statistics Room 1.015 Cardiff Road Newport South Wales NP10 8XG United Kingdom Tel. (44) 1633 81 33 69 Fax (44) 1633 81 33 33 E-mail: <a href="mailto:eurostat.datashop@ons.gov.uk">eurostat.datashop@ons.gov.uk</a>	Statistics Norway Library and Information Centre Eurostat Data Shop Kongens gate 6 Boks 8131 Dep. N-0033 OSLO Tel. (47) 21 09 46 42 / 43 Fax (47) 21 09 45 04 E-mail: <a href="mailto:Datashop@ssb.no">Datashop@ssb.no</a> URL: <a href="http://www.ssb.no/biblioteket/datashop/">http://www.ssb.no/biblioteket/datashop/</a>	Statistisches Amt des Kantons Zürich Eurostat Data Shop Bleicherweg 5 CH-8090 Zürich Tel. (41) 1 225 12 12 Fax (41) 1 225 12 99 E-mail: <a href="mailto:datashop@statistik.zh.ch">datashop@statistik.zh.ch</a> URL: <a href="http://www.statistik.zh.ch">http://www.statistik.zh.ch</a>	Harver Analytics Eurostat Data Shop 60 East 42nd Street Suite 3310 NEW YORK, NY 10165 USA Tel. (1) 212 986 93 00 Fax (1) 212 986 69 81 E-mail: <a href="mailto:euromdata@haver.com">euromdata@haver.com</a> URL: <a href="http://www.haver.com/">http://www.haver.com/</a>	

### Media Support Eurostat (nur für Journalisten):

Bech Gebäude Büro A4/017 • L-2920 Luxembourg • Tel. (352) 4301 33408 • Fax (352) 4301 35349 • e-mail: [eurostat-mediasupport@cec.eu.int](mailto:eurostat-mediasupport@cec.eu.int)

### Auskünfte zur Methodik:

Carsten OLSSON, Eurostat / C5, L-2920 Luxembourg, Tel. (352) 4301 33375, Fax (352) 4301 33989,

E-mail: [estat-hicp-methods@cec.eu.int](mailto:estat-hicp-methods@cec.eu.int)

ORIGINAL: Englisch

Unsere Internet-Adresse: [www.europa.eu.int/comm/eurostat/](http://www.europa.eu.int/comm/eurostat/) Dort finden Sie weitere Informationen.

Ein Verzeichnis unserer Verkaufsstellen in der ganzen Welt erhalten Sie beim **Amt für amtliche Veröffentlichungen der Europäischen Gemeinschaften**

2 rue Mercier – L-2985 Luxembourg  
 Tel. (352) 2929 42118 Fax (352) 2929 42709  
 URL: <http://publications.eu.int>  
 E-mail: [info-info-opoce@cec.eu.int](mailto:info-info-opoce@cec.eu.int)

BELGIQUE/BELGIË – DANMARK – DEUTSCHLAND – GREECE/ELLADA – ESPAÑA – FRANCE – IRELAND – ITALIA – LUXEMBOURG – NEDERLAND – ÖSTERREICH  
 PORTUGAL – SUOMI/FINLAND – SVERIGE – UNITED KINGDOM – ÍSLAND – NORGE – SCHWEIZ/SUISSE/SVIZZERA – BALGARUJA – ČESKÁ REPUBLIKA – CYPRUS  
 EESTI – HRVATSKA – MAGYARORSZÁG – MALTA – POLSKA – ROMÂNIA – RUSSIA – SLOVAKIA – SLOVENIA – TÜRKIYE – AUSTRALIA – CANADA – EGYPT – INDIA  
 ISRAËL – JAPAN – MALAYSIA – PHILIPPINES – SOUTH KOREA – THAILAND – UNITED STATES OF AMERICA