



Statistik

kurz gefasst

LANDWIRTSCHAFT  
UND FISCHEREI

THEMA 5 – 18/2003

LANDWIRTSCHAFT

Inhalt

Rückgang der Rinderbestände  
setzt sich 2002 fort..... 1

Rückgang der Rinder-  
produktion..... 1



Manuskript abgeschlossen: 25.04.2003  
ISSN 1562-1359  
Katalognummer: KS-NN-03-018-DE-N  
© Europäische Gemeinschaften, 2003

# Erhebung der Rinderbestände im November/Dezember 2002, Erzeugungsvorausschätzungen für 2003

*Francis Weiler, Robert Poschacher*

Die Erhebungen der Rinderbestände in den 15 Mitgliedstaaten der Europäischen Union im November und Dezember 2002 zeigten einen weiteren Rückgang der Bestände. Gegenüber dem Vergleichszeitraum des Vorjahres reduzierte sich die Anzahl der Rinder um 2,5 %. Die von den Mitgliedsländern vorgelegten Marktprognosen zeigen ein ähnliches Bild: Die Erzeugung von Rindfleisch wird 2003 voraussichtlich um 1,8 % unter jener des Vorjahres liegen.

## Rückgang der Rinderbestände setzt sich 2002 fort

Die Gesamtzahl der Rinder in der Europäischen Union belief sich nach der Erhebung vom November/Dezember 2002 auf 78,3 Millionen Stück. Damit beherbergt die EU knapp 6 % der weltweiten Rinderbestände, die sich im Jahr 2002 laut FAO (FAOSTAT) auf 1,36 Mrd. Stück beliefen. Bezogen auf die einzelnen Mitgliedstaaten waren Bestandsveränderungen von  $-9,5\%$ <sup>(1)</sup> in Italien bis zu  $+2,5\%$  in Griechenland festzustellen. Griechenland, das Vereinigte Königreich und das Spanien erhöhten als einzige Länder ihre Rinderbestände. Die absolute Reduktion der Rinderbestände der EU betrug im Jahr 2002 im Vergleich zum Vorjahr 2 Millionen Tiere.

## Rückgang der Rinderproduktion

Auch die Bruttoeigenerzeugung an Rindern weist eine sinkende Tendenz auf: Im Jahr 2003 wird die Produktion rund 27 Millionen Tiere betragen, was einem Rückgang von 1,8 % entspricht. Hierbei ist anzumerken, daß es sich bei dieser Menge um jene Produktion handelt, die auch tatsächlich auf den Markt kommt. Aufgrund der BSE-Fälle nahmen einige Mitgliedsländer einen Teil ihrer Produktion in den vergangenen Jahren vom Markt. Im Jahr 2003 werden die Niederlande und das Vereinigte Königreich insgesamt rund 1,2 Millionen Rinder vom Markt nehmen.

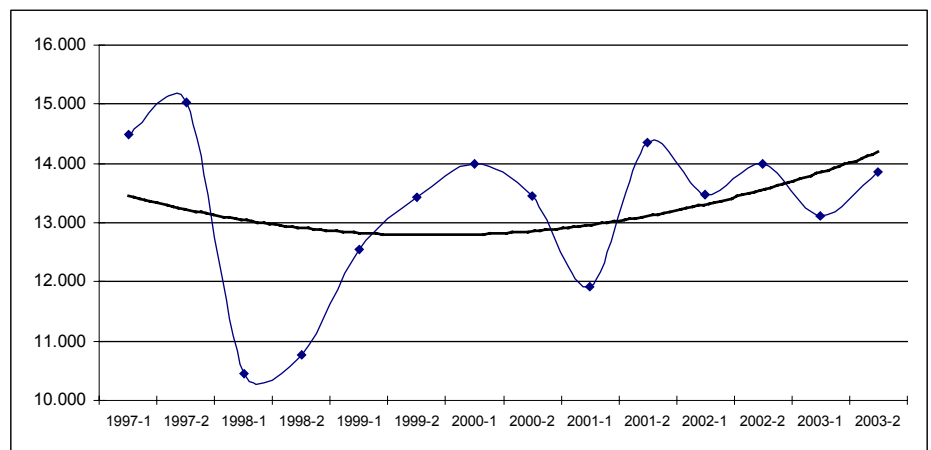


Abbildung 1: Bruttoeigenerzeugung von Rindern in der EU-15 vom 1. Halbjahr 1997 bis zum 2. Halbjahr 2003

<sup>(1)</sup> Zahl basiert auf Zählung 1990

**RINDERBESTAND  
DEZEMBER  
1000 STÜCK**
**BOVINE LIVESTOCK  
DECEMBER  
1000 HEAD**
**EFFECTIFS BOVINS  
DECEMBRE  
1000 TETES**

	EU-15	B	DK	D	EL	E	F	IRL	I	L	NL	A	P	FIN	S	UK	
<b>1 INSGESAMT</b>	<b>TOTAL</b>															<b>TOTAL 1</b>	
1998	82.776,7	2.984,4	1.968,0	14.942,0	577,0	5.966,0	20.055,3	6.951,7	7.316,0 <sup>(1)</sup>	201,8	4.184,0	2.171,7	1.409,4	1.100,6	1.711,7	11.237,1	1998
1999	82.586,9	2.970,4	1.976,0	14.657,9	654,0	6.291,0	20.216,0	6.557,9	7.361,0 <sup>(1)</sup>	202,8	4.097,0	2.152,8	1.421,2	1.068,0	1.679,5	11.281,3	1999
2000	81.200,1	3.001,1	1.891,0	14.567,7	567,0	6.163,9	20.088,9	6.330,2	7.401,0	199,6	3.890,0	2.155,7	1.413,8	1.035,1	1.617,6	10.877,5	2000
2001	80.250,1	2.907,7	1.840,0	14.226,6	559,0	6.271,9	20.281,2	6.408,1	7.395,0 <sup>(1)</sup>	198,4	3.842,0	2.118,5	1.404,2	1.019,4	1.617,3	10.160,9	2001
2002	78.287,1	2.758,5	1.740,0	13.732,0	573,0 *	6.278,5 *	19.729,2	6.337,8	6.695,0 *	189,9	3.780,0	2.066,9	1.391,7	1.011,6	1.612,3	10.390,8	2002
%02/01	-2,45	-5,13	-5,43	-3,48	2,50	0,11	-2,72	-1,10	-9,47	-4,29	-1,61	-2,43	-0,89	-0,76	-0,31	2,26	%02/01
<b>1.1 RINDER VON WENIGER ALS 1 JAHR</b>	<b>BOVINES LESS THAN 1 YEAR OLD</b>															<b>BOVINS DE MOINS DE 1 AN 1.1</b>	
1998	24.109,9	863,7	668,0	4.752,5	155,0	2.010,0	5.137,0	1.789,5	2.258,0 <sup>(1)</sup>	55,4	1.426,0	635,1	378,0	386,7	525,7	3.069,2	1998
1999	24.187,4	850,2	669,0	4.663,3	202,0	2.217,0	5.271,8	1.648,9	2.192,0 <sup>(1)</sup>	54,2	1.469,0	630,6	392,1	370,1	527,3	3.029,9	1999
2000	23.929,0	837,3	605,0	4.618,3	164,0	2.093,9	5.279,3	1.690,0	2.349,0	53,2	1.391,0	655,4	390,5	362,0	502,3	2.937,8	2000
2001	23.538,1	798,4	584,0	4.413,8	144,0	2.096,7	5.255,8	1.879,4	2.360,5 <sup>(1)</sup>	54,6	1.357,0	658,9	400,3	354,7	508,4	2.671,6	2001
2002	22.825,8	742,1	553,0	4.256,5	158,0 *	2.108,0 *	5.081,7	1.805,6	2.028,3 *	51,7	1.324,0	640,1	392,4	351,0	513,5	2.820,0	2002
%02/01	-3,03	-7,06	-5,31	-3,56	9,72	0,54	-3,31	-3,93	-14,07	-5,23	-2,43	-2,86	-1,97	-1,05	1,01	5,55	%02/01
<b>1.1.1 SCHLACHTKÄLBER</b>	<b>CALVES FOR SLAUGHTER</b>															<b>VEAUX DE BOUCHERIE 1.1.1</b>	
1998	3.708,2	162,7	6,0	133,6	38,0	1.400,0	689,6	0,0	393,0 <sup>(1)</sup>	2,3	684,0	52,4	64,0	8,5	29,3	44,8	1998
1999	3.978,2	162,5	6,0	142,4	111,0	1.492,0	692,8	0,0	385,0 <sup>(1)</sup>	2,6	800,0	45,5	67,2	9,2	22,9	39,1	1999
2000	3.894,4	179,8	6,0	127,0	50,0	1.483,1	678,9	0,0	401,0	2,2	756,0	68,0	69,9	9,0	22,3	41,2	2000
2001	3.849,4	180,2	6,0	104,3	45,0	1.413,8	762,4	0,0	439,0 <sup>(1)</sup>	3,3	676,0	68,1	78,6	9,4	25,2	38,1	2001
2002	3.802,1	169,1	6,0	127,5	58,0 *	1.429,3 *	700,8	0,0	410,0 *	2,7	692,0	58,6	67,7	9,3	22,8	48,4	2002
%02/01	-1,23	-6,18	0,00	22,20	28,89	1,10	-8,08	:	-6,61	-19,52	2,37	-13,99	-13,77	-1,06	-9,41	27,00	%02/01
<b>1.1.2 ANDERE MÄNNLICHE</b>	<b>OTHER MALE</b>															<b>AUTRES MALES 1.1.2</b>	
1998	8.878,9	252,8	275,0	2.122,2	62,0	166,0	1.824,8	983,1	876,0 <sup>(1)</sup>	18,7	145,0	280,2	152,0	191,8	230,3	1.299,1	1998
1999	8.705,8	245,9	278,0	1.925,8	47,0	224,0	1.884,2	892,2	863,0 <sup>(1)</sup>	19,0	106,0	280,4	148,4	185,2	249,3	1.357,5	1999
2000	8.712,1	235,8	253,0	2.004,3	57,0	193,0	1.824,9	927,1	884,0	18,1	108,0	281,0	146,3	180,4	235,1	1.364,1	2000
2001	8.588,5	225,0	250,0	1.916,0	49,0	217,4	1.784,0	1.007,4	885,0 <sup>(1)</sup>	19,0	119,0	289,1	152,1	176,7	239,5	1.259,3	2001
2002	8.353,7	202,7	229,0	1.841,4	49,0 *	225,1 *	1.761,5	1.001,1	739,4 *	17,9	102,0	287,1	152,6	175,1	240,3	1.329,7	2002
%02/01	-2,73	-9,88	-8,40	-3,90	0,00	3,51	-1,26	-0,63	-16,46	-6,08	-14,29	-0,68	0,31	-0,91	0,34	5,59	%02/01
<b>1.1.3 ANDERE WEIBLICHE</b>	<b>OTHER FEMALE</b>															<b>AUTRES FEMELLES 1.1.3</b>	
1998	11.522,8	448,2	387,0	2.496,7	55,0	444,0	2.622,6	806,5	989,0 <sup>(1)</sup>	34,4	597,0	302,6	162,0	186,4	266,1	1.725,3	1998
1999	11.503,4	441,8	385,0	2.595,2	44,0	501,0	2.694,8	756,7	944,0 <sup>(1)</sup>	32,6	563,0	304,7	176,4	175,7	255,1	1.633,3	1999
2000	11.322,4	421,7	346,0	2.487,1	57,0	417,8	2.775,5	762,8	1.064,0	32,9	527,0	306,3	174,4	172,6	244,9	1.532,5	2000
2001	11.100,2	393,2	328,0	2.393,4	50,0	465,4	2.709,4	872,0	1.036,5 <sup>(1)</sup>	32,3	562,0	301,8	169,6	168,6	243,7	1.374,2	2001
2002	10.670,0	370,2	318,0	2.287,6	51,0 *	453,6 *	2.619,4	804,6	879,0 *	31,2	530,0	294,4	172,1	166,6	250,4	1.441,9	2002
%02/01	-3,88	-5,85	-3,05	-4,42	2,00	-2,55	-3,32	-7,74	-15,20	-3,26	-5,69	-2,44	1,46	-1,20	2,74	4,93	%02/01
<b>1.2 RINDER VON 1 BIS UNTER 2 JAHREN</b>	<b>BOVINES AGED BETWEEN 1 AND 2 YEARS</b>															<b>BOVINS DE 1 A MOINS DE 2 ANS 1.2</b>	
1998	17.395,4	633,2	377,0	3.462,8	95,0	698,0	3.844,5	1.700,4	1.482,0 <sup>(1)</sup>	44,0	873,0	496,2	222,0	267,1	429,7	2.770,5	1998
1999	17.378,5	631,0	372,0	3.420,2	117,0	703,0	3.893,9	1.591,6	1.571,0 <sup>(1)</sup>	46,0	794,0	488,3	227,7	263,9	422,7	2.836,3	1999
2000	16.806,1	608,6	371,0	3.399,1	91,0	723,2	3.807,4	1.418,2	1.466,0	45,4	715,0	466,7	224,9	251,8	408,3	2.809,4	2000
2001	16.667,4	592,3	356,0	3.364,9	84,0	772,4	3.924,9	1.482,9	1.452,5 <sup>(1)</sup>	43,2	698,0	455,7	230,2	250,7	407,7	2.552,1	2001
2002	16.270,1	559,0	330,0	3.229,9	87,0 *	728,2 *	3.680,4	1.519,8	1.460,7 *	41,4	677,0	449,9	224,8	256,0	384,1	2.641,9	2002
%02/01	-2,38	-5,62	-7,30	-4,01	3,57	-5,72	-6,23	2,49	0,57	-4,34	-3,01	-1,27	-2,35	2,13	-5,80	3,52	%02/01
<b>1.2.1 MAENNLICHE</b>	<b>MALE</b>															<b>MALES 1.2.1</b>	
1998	6.207,8	160,9	41,0	1.235,0	54,0	118,0	1.127,3	990,1	638,0 <sup>(1)</sup>	13,5	169,0	208,4	88,0	116,8	175,1	1.072,7	1998
1999	6.132,1	158,1	42,0	1.231,1	67,0	135,0	1.117,6	919,1	684,0 <sup>(1)</sup>	15,0	121,0	201,8	79,3	107,8	175,4	1.077,9	1999
2000	5.915,3	160,8	51,0	1.252,9	50,0	132,8	1.081,8	813,1	605,0	14,9	102,0	187,8	78,3	100,4	164,8	1.119,8	2000
2001	5.891,3	158,8	47,0	1.243,7	38,0	146,7	1.106,7	857,3	602,0 <sup>(1)</sup>	13,6	105,0	181,2	82,3	100,4	171,7	1.036,8	2001
2002	5.819,0	153,6	35,0	1.186,1	43,0 *	149,4 *	997,1	902,2	636,7 *	13,1	88,0	179,8	75,2	106,7	152,3	1.100,7	2002
%02/01	-1,23	-3,28	-25,53	-4,64	13,16	1,80	-9,90	5,24	5,77	-3,50	-16,19	-0,77	-8,58	6,27	-11,30	6,16	%02/01

: nicht verfügbar  
\* vorläufige Angabe  
e Eurostat Schätzung  
<sup>(1)</sup> Zahlen basiert auf Zählung 1990

: unavailable  
\* provisional data  
e estimated by Eurostat  
<sup>(1)</sup> figures based on 1990 census

: donnée non disponible  
\* donnée provisoire  
e: estimé par Eurostat  
<sup>(1)</sup> chiffres basés sur recensement 1990

**RINDERBESTAND  
DEZEMBER  
1000 STÜCK**
**BOVINE LIVESTOCK  
DECEMBER  
1000 HEAD**
**EFFECTIFS BOVINS  
DECEMBRE  
1000 TETES**

	EU-15	B	DK	D	EL	E	F	IRL	I	L	NL	A	P	FIN	S	UK		
<b>1.2.2 WEIBLICHE SCHLACHTTIERE</b>	<b>FEMALE FOR SLAUGHTER</b>													<b>FEMELLES DE BOUCHERIE</b>				<b>1.2.2</b>
1998	1.979,2	75,3	14,0	254,6	6,0	53,0	255,6	351,1	166,0 <sup>(1)</sup>	3,0	23,0	33,5	23,0	11,6	21,9	687,7	1998	
1999	2.014,2	73,9	14,0	244,2	13,0	34,0	265,2	345,9	179,0 <sup>(1)</sup>	2,7	25,0	31,3	13,7	10,4	25,1	736,8	1999	
2000	2.073,8	44,6	14,0	265,7	9,0	52,4	392,9	288,6	167,0	3,0	25,0	32,6	15,0	9,0	28,9	726,0	2000	
2001	1.956,6	21,0	14,0	262,2	9,0	50,3	406,2	287,0	164,0 <sup>(1)</sup>	3,1	14,0	32,9	15,9	8,9	25,3	642,7	2001	
2002	1.897,4	19,4	14,0	233,4	9,0 *	60,6 *	322,6	286,8	176,0 *	2,6	20,0	33,4	13,5	10,2	27,5	668,4	2002	
%02/01	-3,0	-7,4	0,0	-11,0	0,0	20,3	-20,6	-0,1	7,3	-18,3	42,9	1,4	-15,3	15,5	8,5	4,0	%02/01	
<b>1.2.3 ANDERE WEIBLICHE</b>	<b>OTHER FEMALE</b>													<b>AUTRES FEMELLES</b>				<b>1.2.3</b>
1998	9.208,4	397,1	322,0	1.973,2	35,0	527,0	2.461,6	359,2	678,0 <sup>(1)</sup>	27,5	681,0	254,3	111,0	138,7	232,7	1.010,2	1998	
1999	9.232,2	398,9	316,0	1.944,9	37,0	534,0	2.511,1	326,6	708,0 <sup>(1)</sup>	28,3	648,0	255,2	134,6	145,7	222,2	1.021,6	1999	
2000	8.816,9	403,2	306,0	1.880,5	32,0	538,0	2.332,7	316,5	694,0	27,5	588,0	246,4	131,5	142,4	214,6	963,6	2000	
2001	8.819,5	412,6	295,0	1.859,0	37,0	575,4	2.411,9	338,5	686,5 <sup>(1)</sup>	26,5	579,0	241,6	132,0	141,4	210,7	872,6	2001	
2002	8.553,8	386,1	281,0	1.810,4	35,0 *	518,3 *	2.360,7	330,8	648,0 *	25,7	569,0	236,7	136,0	139,1	204,3	872,8	2002	
%02/01	-3,0	-6,4	-4,7	-2,6	-5,4	-9,9	-2,1	-2,3	-5,6	-3,1	-1,7	-2,0	3,1	-1,7	-3,0	0,0	%02/01	
<b>1.3 RINDER VON 2 JAHREN UND DARÜBER</b>	<b>BOVINES OF 2 YEARS AND OVER</b>													<b>BOVINS DE 2 ANS ET PLUS</b>				<b>1.3</b>
1998	41.085,4	1.487,5	923,0	6.726,7	327,0	3.258,0	11.073,8	3.461,8	3.390,0 <sup>(1)</sup>	102,3	1.885,0	1.040,4	809,4	446,8	756,3	5.397,3	1998	
1999	40.821,0	1.489,3	935,0	6.574,4	335,0	3.371,0	11.050,3	3.317,4	3.398,0 <sup>(1)</sup>	102,5	1.834,0	1.033,9	801,5	434,0	729,5	5.415,1	1999	
2000	40.275,1	1.555,1	915,0	6.550,3	312,0	3.346,8	11.002,2	3.222,1	3.396,0	101,0	1.784,0	1.033,6	798,4	421,3	707,0	5.130,3	2000	
2001	39.834,5	1.517,0	900,0	6.448,0	331,0	3.402,7	11.100,6	3.045,8	3.372,0 <sup>(1)</sup>	100,5	1.787,0	1.003,8	773,7	414,0	701,2	4.937,2	2001	
2002	39.006,2	1.457,4	857,0	6.245,6	328,0 *	3.442,3 *	10.967,1	3.012,4	3.020,9 *	96,8	1.779,0	977,0	774,5	404,7	714,7	4.928,9	2002	
%02/01	-2,1	-3,9	-4,8	-3,1	-0,9	1,2	-1,2	-1,1	-10,4	-3,8	-0,4	-2,7	0,1	-2,3	1,9	-0,2	%02/01	
<b>1.3.1 MÄNNLICHE</b>	<b>MALE</b>													<b>MÂLES</b>				<b>1.3.1</b>
1998	1.902,8	38,1	10,0	133,6	10,0	95,0	482,9	579,2	115,0 <sup>(1)</sup>	4,6	17,0	24,5	31,0	6,3	24,7	330,9	1998	
1999	1.872,7	38,3	12,0	140,8	16,0	102,0	474,7	524,4	102,0 <sup>(1)</sup>	4,9	20,0	23,5	25,5	10,9	24,8	353,9	1999	
2000	1.866,6	45,7	22,0	158,6	12,0	109,2	505,4	487,1	103,0	4,4	20,0	22,9	25,5	8,7	25,0	317,0	2000	
2001	1.701,9	44,7	21,0	138,3	13,0	99,8	512,3	325,1	95,0 <sup>(1)</sup>	4,5	20,0	20,1	23,5	8,2	25,7	350,7	2001	
2002	1.585,8	43,8	16,0	115,6	16,0 *	116,4 *	502,7	317,2	65,9 *	3,8	25,0	17,4	21,1	9,2	25,8	289,8	2002	
%02/01	-6,8	-2,1	-23,8	-16,4	23,1	16,6	-1,9	-2,4	-30,6	-15,3	25,0	-13,2	-10,2	11,3	0,5	-17,4	%02/01	
<b>1.3.2 FÄRSEN</b>	<b>HEIFERS</b>													<b>GENISSES</b>				<b>1.3.2</b>
1998	5.907,5	293,4	109,0	1.006,1	14,0	215,0	2.120,9	487,6	474,0 <sup>(1)</sup>	20,7	173,0	132,9	65,4	30,1	99,4	666,0	1998	
1999	5.836,6	291,2	106,0	937,8	54,0	231,0	2.080,4	452,4	456,0 <sup>(1)</sup>	22,1	157,0	135,8	77,1	20,1	99,0	716,7	1999	
2000	5.945,8	338,2	128,0	1.004,3	24,0	217,0	2.129,4	426,9	472,0	20,4	152,0	136,9	76,0	26,6	102,8	691,2	2000	
2001	6.032,7	327,0	128,0	1.030,4	30,0	263,9	2.193,6	413,1	478,0 <sup>(1)</sup>	20,2	131,0	128,0	61,1	25,8	92,6	710,1	2001	
2002	6.196,0	320,3	115,0	993,6	40,0 *	278,5 *	2.247,8	415,6	600,0 *	19,9	126,0	125,6	56,6	23,8	127,3	706,1	2002	
%02/01	2,7	-2,1	-10,2	-3,6	33,3	5,6	2,5	0,6	25,5	-1,3	-3,8	-1,9	-7,3	-7,9	37,4	-0,6	%02/01	
<b>1.3.2.1 ZUM SCHLACHTEN</b>	<b>HEIFERS FOR SLAUGHTER</b>													<b>GENISSES DE BOUCHERIE</b>				<b>1.3.2.1</b>
1998	822,4	80,9	6,0	74,4	1,0	9,0	259,3	171,2	61,0 <sup>(1)</sup>	2,7	16,0	9,1	9,0	1,9	8,6	112,3	1998	
1999	799,0	78,7	6,0	65,7	8,0	17,0	236,6	161,7	46,0 <sup>(1)</sup>	2,3	12,0	7,5	3,2	2,1	9,3	142,9	1999	
2000	838,1	69,2	6,0	84,8	3,0	9,4	294,0	141,0	57,0	2,6	17,0	8,4	4,0	1,7	10,2	129,9	2000	
2001	828,2	44,1	6,0	81,2	3,0	18,0	331,2	119,2	57,0 <sup>(1)</sup>	2,6	11,0	7,1	5,0	1,5	8,6	132,9	2001	
2002	834,5	48,6	6,0	70,4	5,0 *	13,3 *	336,7	125,8	59,0 *	2,2	14,0	8,0	4,6	1,5	12,5	126,8	2002	
%02/01	0,8	10,3	0,0	-13,2	66,7	-26,0	1,6	5,6	3,5	-13,9	27,3	13,6	-7,9	-0,5	45,9	-4,6	%02/01	
<b>1.3.2.2 ANDERE FAERSEN</b>	<b>OTHER HEIFERS</b>													<b>AUTRES GENISSES</b>				<b>1.3.2.2</b>
1998	5.085,0	212,5	103,0	931,7	13,0	206,0	1.861,5	316,4	413,0 <sup>(1)</sup>	18,0	157,0	123,8	56,4	28,2	90,8	553,8	1998	
1999	5.037,6	212,5	100,0	872,0	46,0	214,0	1.843,8	290,7	410,0 <sup>(1)</sup>	19,8	145,0	128,4	73,9	18,0	89,7	573,8	1999	
2000	5.107,7	269,1	122,0	919,5	21,0	207,6	1.835,4	285,9	415,0	17,9	135,0	128,5	72,0	24,9	92,6	561,3	2000	
2001	5.204,5	282,9	122,0	949,2	27,0	245,9	1.862,4	293,9	421,0 <sup>(1)</sup>	17,6	120,0	120,9	56,1	24,4	84,1	577,2	2001	
2002	5.361,6	271,7	109,0	923,2	35,0 *	265,2 *	1.911,1	289,7	541,0 *	17,7	112,0	117,5	52,1	22,3	114,8	579,3	2002	
%02/01	3,0	-4,0	-10,7	-2,7	29,6	7,9	2,6	-1,4	28,5	0,5	-6,7	-2,8	-7,3	-8,4	36,6	0,4	%02/01	

: nicht verfügbar  
\* vorläufige Angabe  
e Eurostat Schätzung  
(1) Zahlen basiert auf Zählung 1990

: unavailable  
\* provisional data  
e estimated by Eurostat  
(1) figures based on 1990 census

: donnée non disponible  
\* donnée provisoire  
e: estimé par Eurostat  
(1) chiffres basés sur recensement 1990

**RINDERBESTAND  
DEZEMBER  
1000 STÜCK**
**BOVINE LIVESTOCK  
DECEMBER  
1000 HEAD**
**EFFECTIFS BOVINS  
DECEMBRE  
1000 TETES**

	EU-15	B	DK	D	EL	E	F	IRL	I	L	NL	A	P	FIN	S	UK
--	-------	---	----	---	----	---	---	-----	---	---	----	---	---	-----	---	----

	COWS																
	COWS															VACHES 1.3.3	
1.3.3 KÜHE																	
1998	33.275,1	1.156,1	804,0	5.587,0	303,0	2.948,0	8.470,0	2.395,0	2.801,0 <sup>(1)</sup>	77,0	1.695,0	883,0	713,0	410,4	632,2	4.400,4	1998
1999	33.111,7	1.159,7	817,0	5.495,9	265,0	3.038,0	8.495,3	2.340,6	2.840,0 <sup>(1)</sup>	76,6	1.657,0	874,6	698,9	403,0	605,7	4.344,5	1999
2000	32.462,7	1.171,2	765,0	5.387,4	276,0	3.020,6	8.367,4	2.308,0	2.821,0	76,2	1.612,0	873,8	696,8	386,0	579,2	4.122,1	2000
2001	32.099,9	1.145,2	751,0	5.279,3	288,0	3.039,0	8.394,7	2.307,6	2.799,0 <sup>(1)</sup>	75,9	1.636,0	855,7	689,2	380,0	582,9	3.876,4	2001
2002	31.224,3	1.093,3	726,0	5.136,4	272,0 *	3.047,4 *	8.216,6	2.279,6	2.355,0 *	73,1	1.628,0	833,9	696,8	371,7	561,6	3.932,9	2002
%02/01	-2,7	-4,5	-3,3	-2,7	-5,6	0,3	-2,1	-1,2	-15,9	-3,7	-0,5	-2,5	1,1	-2,2	-3,7	1,5	%02/01
1.3.3.1 MILCHKÜHE	DAIRY COWS															VACHES LAITIÈRES 1.3.3.1	
1998	21.416,1	632,3	680,0	4.833,0	172,0	1.278,0	4.432,0	1.198,8	2.116,0 <sup>(1)</sup>	47,3	1.600,0	728,7	372,0	380,3	471,1	2.474,6	1998
1999	21.024,0	619,1	681,0	4.709,6	154,0	1.207,0	4.424,1	1.173,8	2.126,0 <sup>(1)</sup>	45,4	1.570,0	697,9	356,7	373,6	447,4	2.438,3	1999
2000	20.309,7	629,4	644,0	4.563,6	180,0	1.140,6	4.153,3	1.152,8	2.172,0	43,6	1.532,0	621,0	354,7	357,9	425,8	2.339,0	2000
2001	20.067,6	611,3	628,0	4.474,9	172,0	1.159,2	4.194,7	1.148,0	2.168,5 <sup>(1)</sup>	44,0	1.551,0	598,0	337,7	351,8	425,3	2.203,3	2001
2002	19.520,4	591,0	613,0	4.373,4	165,0 *	1.102,0 *	4.132,7	1.128,7	1.911,0 *	42,1	1.546,0	589,0	341,1	343,1	403,4	2.239,0	2002
%02/01	-2,7	-3,3	-2,4	-2,3	-4,1	-4,9	-1,5	-1,7	-11,9	-4,4	-0,3	-1,5	1,0	-2,5	-5,2	1,6	%02/01
1.3.3.2 ANDERE KÜHE	OTHER COWS															AUTRES VACHES 1.3.3.2	
1998	11.859,0	523,7	124,0	754,0	131,0	1.670,0	4.038,0	1.196,2	685,0 <sup>(1)</sup>	29,7	95,0	154,3	341,0	30,1	161,1	1.925,8	1998
1999	12.087,7	540,6	136,0	786,3	111,0	1.831,0	4.071,2	1.166,8	714,0 <sup>(1)</sup>	31,2	87,0	176,7	342,1	29,4	158,3	1.906,2	1999
2000	12.153,1	541,8	121,0	823,8	96,0	1.880,0	4.214,1	1.155,2	649,0	32,6	80,0	252,8	342,1	28,1	153,4	1.783,1	2000
2001	12.032,3	533,9	123,0	804,4	116,0	1.879,9	4.200,0	1.159,7	630,5 <sup>(1)</sup>	31,9	85,0	257,7	351,5	28,2	157,6	1.673,1	2001
2002	11.703,9	502,3	113,0	763,0	107,0 *	1.945,5 *	4.083,9	1.150,8	444,0 *	31,0	82,0	245,0	355,7	28,7	158,2	1.693,9	2002
%02/01	-2,7	-5,9	-8,1	-5,2	-7,8	3,5	-2,8	-0,8	-29,6	-2,8	-3,5	-5,0	1,2	1,9	0,4	1,2	%02/01
1.4 BUFFALOES	BÜFFEL															BUFFLES 1.4	
1998	:	:	:	0,0	0,0	:	:	0,0	186,0 <sup>(1)</sup>	:	:	:	:	0,0	:	0,0	1998
1999	:	:	0,0	0,0	0,0	:	:	0,0	200,0 <sup>(1)</sup>	:	:	:	:	0,0	:	0,0	1999
2000	:	:	0,0	0,0	0,0	0,0	0,0	0,0	190,0	:	:	0,0	0,0	0,0	0,0	0,0	2000
2001	:	:	0,0	0,0	0,0	0,0	0,0	0,0	210,0 <sup>(1)</sup>	:	0,0	0,0	0,0	0,0	0,0	0,0	2001
2002	:	:	0,0	0,0	0,0 *	0,0 *	0,0	0,0	185,0 *	:	0,0	0,0	0,0	0,0	0,0	0,0	2002
%02/01	:	:	:	:	:	:	:	:	-11,9	:	:	:	:	:	:	:	%02/01

: nicht verfügbar

\* vorläufige Angabe

e Eurostat Schätzung

<sup>(1)</sup> Zahlen basiert auf Zählung 1990

: unavailable

\* provisional data

e estimated by Eurostat

<sup>(1)</sup> figures based on 1990 census

: donnée non disponible

\* donnée provisoire

e: estimé par Eurostat

<sup>(1)</sup> chiffres basés sur recensement 1990

**BRUTTOEIGENERZEUGUNG AN RINDERN**
**GROSS INDIGENOUS PRODUCTION OF CATTLE**
**PRODUCTION INDIGENE BRUTE DE BOVINS**

	1000 STÜCK					1000 HEAD					1000 TETES						
	EU-15	B	DK	D	EL	E	F	IRL	I	L	NL	A	P	FIN	S		UK
<b>1</b>	<b>INSGESAMT</b>															<b>TOTAL</b>	<b>TOTAL 1</b>
1-06	11918,3	439,5	307,0	2201,8	114,3	1157,0	2975,2	623,4	1441,0	27,4	619,7	382,4	177,0	174,8	238,0	1039,7	1-06
7-12	14353,7	550,8	345,0	2552,3	119,3	1314,0	3912,6	1094,2	1496,0	27,4	777,2	432,7	221,0	175,6	260,2	1075,5	7-12
<b>2001</b>	<b>26272,0</b>	<b>990,3</b>	<b>652,0</b>	<b>4754,2</b>	<b>233,6</b>	<b>2471,0</b>	<b>6887,9</b>	<b>1717,6</b>	<b>2937,0</b>	<b>54,7</b>	<b>1396,9</b>	<b>815,1</b>	<b>398,0</b>	<b>350,4</b>	<b>498,2</b>	<b>2115,2</b>	<b>2001</b>
1-06	13477,5	564,5	345,0	2358,4	122,2	1266,0	3559,7	865,5	1459,0	34,1	789,0	383,9	212,0	165,3	248,9	1103,9	1-06
7-12	13991,6	525,0	324,0	2459,6	124,2	1310,0	3831,1	1035,5	1433,0	34,7	700,5	404,8	227,0	173,8	257,7	1150,7	7-12
<b>2002</b>	<b>27469,1</b>	<b>1089,5</b>	<b>669,0</b>	<b>4818,0</b>	<b>246,4</b>	<b>2576,0</b>	<b>7390,9</b>	<b>1901,0</b>	<b>2892,0</b>	<b>68,8</b>	<b>1489,5</b>	<b>788,7</b>	<b>439,0</b>	<b>339,1</b>	<b>506,6</b>	<b>2254,6</b>	<b>2002</b>
1-06	13121,9	522,0	313,0	2275,0	120,6	1272,0	3356,9	964,7	1398,0	34,7	749,0	371,0	208,0	158,8	243,8	1134,4	1-06
7-12	13863,5	504,0	318,0	2409,8	124,5	1311,0	3626,0	1088,4	1499,0	34,7	770,0	387,0	225,0	167,6	254,5	1143,9	7-12
<b>2003</b>	<b>26985,4</b>	<b>1026,0</b>	<b>631,0</b>	<b>4684,8</b>	<b>245,1</b>	<b>2583,0</b>	<b>6983,0</b>	<b>2053,1</b>	<b>2897,0</b>	<b>69,4</b>	<b>1519,0</b>	<b>758,0</b>	<b>433,0</b>	<b>326,4</b>	<b>498,3</b>	<b>2278,3</b>	<b>2003</b>
1-06	13063,3	499,0	306,0	2200,0	121,1	1252,0	3429,5	948,5	1414,0	34,7	731,0	368,0	206,0	155,2	239,2	1159,2	1-06
7-12	:	:	311,0	:	127,4	:	3697,8	:	:	:	:	:	:	:	:	:	7-12
<b>2004</b>	:	:	<b>617,0</b>	:	<b>248,5</b>	:	<b>7127,2</b>	:	:	:	:	:	:	:	:	:	<b>2004</b>
% 1-06	13,1	28,4	12,4	7,1	6,9	9,4	19,6	38,8	1,2	24,5	27,3	0,4	19,8	-5,4	4,6	6,2	% 1-06
% 7-12	-2,5	-4,7	-6,1	-3,6	4,1	-0,3	-2,1	-5,4	-4,2	26,7	-9,9	-6,4	2,7	-1,0	-1,0	7,0	% 7-12
<b>%02/01</b>	<b>4,6</b>	<b>10,0</b>	<b>2,6</b>	<b>1,3</b>	<b>5,5</b>	<b>4,2</b>	<b>7,3</b>	<b>10,7</b>	<b>-1,5</b>	<b>25,6</b>	<b>6,6</b>	<b>-3,2</b>	<b>10,3</b>	<b>-3,2</b>	<b>1,7</b>	<b>6,6</b>	<b>%02/01</b>
% 1-06	-2,6	-7,5	-9,3	-3,5	-1,3	0,5	-5,7	11,5	-4,2	1,8	-5,1	-3,4	-1,9	-3,9	-2,0	2,8	% 1-06
% 7-12	-0,9	-4,0	-1,9	-2,0	0,2	0,1	-5,4	5,1	4,6	0,0	9,9	-4,4	-0,9	-3,6	-1,2	-0,6	% 7-12
<b>%03/02</b>	<b>-1,8</b>	<b>-5,8</b>	<b>-5,7</b>	<b>-2,8</b>	<b>-0,5</b>	<b>0,3</b>	<b>-5,5</b>	<b>8,0</b>	<b>0,2</b>	<b>0,9</b>	<b>2,0</b>	<b>-3,9</b>	<b>-1,4</b>	<b>-3,7</b>	<b>-1,6</b>	<b>1,1</b>	<b>%03/02</b>
% 1-06	-0,4	-4,4	-2,2	-3,3	0,4	-1,6	2,2	-1,7	1,1	0,0	-2,4	-0,8	-1,0	-2,3	-1,9	2,2	% 1-06
% 7-12	:	:	-2,2	:	2,3	:	2,0	:	:	:	:	:	:	:	:	:	% 7-12
<b>%04/03</b>	:	:	<b>-2,2</b>	:	<b>1,4</b>	:	<b>2,1</b>	:	:	:	:	:	:	:	:	:	<b>%04/03</b>
<b>1.1</b>	<b>KÄLBER</b>															<b>CALVES</b>	<b>VEAUX 1.1</b>
1-06	2.533,9	165,3	31,0	310,4	23,5	79,0	1.056,4	3,8	241,0	9,0	401,0	87,6	68,0	6,9	15,9	35,0	1-06
7-12	2.952,2	182,1	37,0	354,6	24,4	117,0	1.403,6	7,2	163,0	9,0	398,0	90,3	85,0	5,4	18,4	57,1	7-12
<b>2001</b>	<b>5.486,2</b>	<b>347,4</b>	<b>68,0</b>	<b>665,0</b>	<b>47,9</b>	<b>196,0</b>	<b>2.460,1</b>	<b>11,0</b>	<b>404,0</b>	<b>18,1</b>	<b>799,0</b>	<b>177,9</b>	<b>153,0</b>	<b>12,3</b>	<b>34,3</b>	<b>92,2</b>	<b>2001</b>
1-06	2.828,3	207,4	36,0	335,7	27,6	88,0	1.208,2	14,9	231,0	8,8	448,0	88,3	76,0	4,4	16,5	37,4	1-06
7-12	2.872,1	173,0	36,0	361,2	27,6	72,0	1.381,1	9,2	179,0	9,3	378,0	80,7	84,0	4,2	17,3	59,6	7-12
<b>2002</b>	<b>5.700,4</b>	<b>380,4</b>	<b>72,0</b>	<b>696,9</b>	<b>55,2</b>	<b>160,0</b>	<b>2.589,3</b>	<b>24,1</b>	<b>410,0</b>	<b>18,1</b>	<b>826,0</b>	<b>169,0</b>	<b>160,0</b>	<b>8,6</b>	<b>33,8</b>	<b>97,0</b>	<b>2002</b>
1-06	2.764,6	199,0	35,0	340,0	27,4	89,0	1.172,1	27,5	242,0	9,3	404,0	85,0	75,0	3,8	16,5	39,0	1-06
7-12	2.869,8	172,0	35,0	359,8	27,4	72,0	1.337,9	22,5	182,0	9,3	411,0	75,0	84,0	3,6	17,3	61,0	7-12
<b>2003</b>	<b>5.634,4</b>	<b>371,0</b>	<b>70,0</b>	<b>699,8</b>	<b>54,8</b>	<b>161,0</b>	<b>2.510,0</b>	<b>50,0</b>	<b>424,0</b>	<b>18,6</b>	<b>815,0</b>	<b>160,0</b>	<b>159,0</b>	<b>7,4</b>	<b>33,8</b>	<b>100,0</b>	<b>2003</b>
1-06	2.772,5	195,0	35,0	320,0	27,0	89,0	1.214,7	27,5	242,0	9,3	395,0	84,0	74,0	3,5	16,5	40,0	1-06
7-12	:	:	35,0	:	27,8	:	1.386,5	:	:	:	:	:	:	:	:	:	7-12
<b>2004</b>	:	:	<b>70,0</b>	:	<b>54,8</b>	:	<b>2.601,2</b>	:	:	:	:	:	:	:	:	:	<b>2004</b>
% 1-06	11,6	25,5	16,1	8,2	17,4	11,4	14,4	292,1	-4,1	-2,2	11,7	0,8	11,8	-36,2	3,8	6,8	% 1-06
% 7-12	-2,7	-5,0	-2,7	1,9	13,1	-38,5	-1,6	27,8	9,8	2,6	-5,0	-10,7	-1,2	-22,2	-6,0	4,3	% 7-12
<b>%02/01</b>	<b>3,9</b>	<b>9,5</b>	<b>5,9</b>	<b>4,8</b>	<b>15,2</b>	<b>-18,4</b>	<b>5,3</b>	<b>119,1</b>	<b>1,5</b>	<b>0,2</b>	<b>3,4</b>	<b>-5,0</b>	<b>4,6</b>	<b>-30,1</b>	<b>-1,5</b>	<b>5,3</b>	<b>%02/01</b>
% 1-06	-2,3	-4,1	-2,8	1,3	-0,7	1,1	-3,0	84,6	4,8	4,8	-9,8	-3,7	-1,3	-13,6	0,0	4,2	% 1-06
% 7-12	-0,1	-0,6	-2,8	-0,4	-0,7	0,0	-3,1	144,6	1,7	0,0	8,7	-7,0	0,0	-14,3	0,0	2,3	% 7-12
<b>%03/02</b>	<b>-1,2</b>	<b>-2,5</b>	<b>-2,8</b>	<b>0,4</b>	<b>-0,7</b>	<b>0,6</b>	<b>-3,1</b>	<b>107,5</b>	<b>3,4</b>	<b>2,4</b>	<b>-1,3</b>	<b>-5,3</b>	<b>-0,6</b>	<b>-14,0</b>	<b>0,0</b>	<b>3,1</b>	<b>%03/02</b>
% 1-06	0,3	-2,0	0,0	-5,9	-1,5	0,0	3,6	0,0	0,0	0,0	-2,2	-1,2	-1,3	-7,9	0,0	2,6	% 1-06
% 7-12	:	:	0,0	:	1,5	:	3,6	:	:	:	:	:	:	:	:	:	% 7-12
<b>%04/03</b>	:	:	<b>0,0</b>	:	<b>0,0</b>	:	<b>3,6</b>	:	:	:	:	:	:	:	:	:	<b>%04/03</b>

p vorläufige Angabe  
: nicht verfügbar  
f Vorausschätzung

p provisional data  
: unavailable  
f forecast

p donnée provisoire  
: donnée non disponible  
f prévisions

## BRUTTOEIGENERZEUGUNG AN RINDERN

## GROSS INDIGENOUS PRODUCTION OF CATTLE

## PRODUCTION INDIGENE BRUTE DE BOVINS

	1000 STÜCK				1000 HEAD							1000 TETES					
	EU-15	B	DK	D	EL	E	F	IRL	I	L	NL	A	P	FIN	S	UK	
<b>1.2 GROSS RINDER</b>	<b>ADULT CATTLE</b>										<b>GROS BOVINS 1.2</b>						
1-06	9.384,4	274,2	276,0	1.891,5	90,8	1.078,0	1.918,8	619,6	1.200,0	18,3	218,7	294,8	109,0	167,9	222,1	1.004,7	1-06
7-12	11.401,5	368,7	308,0	2.197,7	94,9	1.197,0	2.509,0	1.087,0	1.333,0	18,3	379,2	342,3	136,0	170,2	241,8	1.018,3	7-12
<b>2001</b>	<b>20.785,9</b>	<b>642,9</b>	<b>584,0</b>	<b>4.089,2</b>	<b>185,7</b>	<b>2.275,0</b>	<b>4.427,8</b>	<b>1.706,6</b>	<b>2.533,0</b>	<b>36,6</b>	<b>597,9</b>	<b>637,1</b>	<b>245,0</b>	<b>338,1</b>	<b>463,9</b>	<b>2.023,0</b>	<b>2001</b>
1-06	10.649,2	357,1	309,0	2.022,7	94,6	1.178,0	2.351,5	850,6	1.228,0	25,2	341,0	295,7	136,0	160,9	232,4	1.066,5	1-06
7-12	11.119,5	352,0	288,0	2.098,4	96,6	1.238,0	2.450,1	1.026,3	1.254,0	25,4	322,5	324,1	143,0	169,6	240,4	1.091,1	7-12
<b>2002</b>	<b>21.768,7</b>	<b>709,1</b>	<b>597,0</b>	<b>4.121,1</b>	<b>191,2</b>	<b>2.416,0</b>	<b>4.801,6</b>	<b>1.876,9</b>	<b>2.482,0</b>	<b>50,6</b>	<b>663,5</b>	<b>619,8</b>	<b>279,0</b>	<b>330,5</b>	<b>472,8</b>	<b>2.157,6</b>	<b>2002</b>
1-06	10.357,3	323,0	278,0	1.935,0	93,2	1.183,0	2.184,8	937,2	1.156,0	25,4	345,0	286,0	133,0	155,0	227,3	1.095,4	1-06
7-12	10.993,7	332,0	283,0	2.050,0	97,1	1.239,0	2.288,1	1.065,9	1.317,0	25,4	359,0	312,0	141,0	164,0	237,2	1.082,9	7-12
<b>2003</b>	<b>21.351,0</b>	<b>655,0</b>	<b>561,0</b>	<b>3.985,0</b>	<b>190,3</b>	<b>2.422,0</b>	<b>4.472,9</b>	<b>2.003,1</b>	<b>2.473,0</b>	<b>50,8</b>	<b>704,0</b>	<b>598,0</b>	<b>274,0</b>	<b>319,0</b>	<b>464,5</b>	<b>2.178,3</b>	<b>2003</b>
1-06	10.290,8	304,0	271,0	1.880,0	94,1	1.163,0	2.214,8	921,0	1.172,0	25,4	336,0	284,0	132,0	151,7	222,7	1.119,2	1-06
7-12	:	:	276,0	:	99,6	:	2.311,2	:	:	:	:	:	:	:	:	:	7-12
<b>2004</b>	:	:	<b>547,0</b>	:	<b>193,7</b>	:	<b>4.526,0</b>	:	:	:	:	:	:	:	:	:	<b>2004</b>
% 1-06	13,5	30,2	12,0	6,9	4,2	9,3	22,6	37,3	2,3	37,7	55,9	0,3	24,8	-4,2	4,6	6,2	% 1-06
% 7-12	-2,5	-4,5	-6,5	-4,5	1,8	3,4	-2,3	-5,6	-5,9	38,6	-15,0	-5,3	5,1	-0,4	-0,6	7,1	% 7-12
<b>%02/01</b>	<b>4,7</b>	<b>10,3</b>	<b>2,2</b>	<b>0,8</b>	<b>3,0</b>	<b>6,2</b>	<b>8,4</b>	<b>10,0</b>	<b>-2,0</b>	<b>38,2</b>	<b>11,0</b>	<b>-2,7</b>	<b>13,9</b>	<b>-2,2</b>	<b>1,9</b>	<b>6,7</b>	<b>%02/01</b>
% 1-06	-2,7	-9,5	-10,0	-4,3	-1,5	0,4	-7,1	10,2	-5,9	0,7	1,2	-3,3	-2,2	-3,7	-2,2	2,7	% 1-06
% 7-12	-1,1	-5,7	-1,7	-2,3	0,5	0,1	-6,6	3,9	5,0	0,0	11,3	-3,7	-1,4	-3,3	-1,3	-0,7	% 7-12
<b>%03/02</b>	<b>-1,9</b>	<b>-7,6</b>	<b>-6,0</b>	<b>-3,3</b>	<b>-0,5</b>	<b>0,2</b>	<b>-6,8</b>	<b>6,7</b>	<b>-0,4</b>	<b>0,3</b>	<b>6,1</b>	<b>-3,5</b>	<b>-1,8</b>	<b>-3,5</b>	<b>-1,8</b>	<b>1,0</b>	<b>%03/02</b>
% 1-06	-0,6	-5,9	-2,5	-2,8	1,0	-1,7	1,4	-1,7	1,4	0,0	-2,6	-0,7	-0,8	-2,1	-2,0	2,2	% 1-06
% 7-12	:	:	-2,5	:	2,6	:	1,0	:	:	:	:	:	:	:	:	:	% 7-12
<b>%04/03</b>	:	:	<b>-2,5</b>	:	<b>1,8</b>	:	<b>1,2</b>	:	:	:	:	:	:	:	:	:	<b>%04/03</b>
<b>1.2.1 FÄRSEN</b>	<b>HEIFERS</b>										<b>GENISSES 1.2.1</b>						
1-06	1.969,8	16,2	34,0	279,4	15,1	371,0	270,2	202,9	246,0	2,2	19,0	53,0	19,0	21,5	29,0	391,2	1-06
7-12	2.176,9	30,7	36,0	352,4	14,2	372,0	320,6	283,1	227,0	2,2	40,0	67,2	22,0	22,3	25,7	361,5	7-12
<b>2001</b>	<b>4.146,8</b>	<b>46,9</b>	<b>70,0</b>	<b>631,9</b>	<b>29,3</b>	<b>743,0</b>	<b>590,8</b>	<b>486,0</b>	<b>473,0</b>	<b>4,5</b>	<b>59,0</b>	<b>120,3</b>	<b>41,0</b>	<b>43,8</b>	<b>54,7</b>	<b>752,7</b>	<b>2001</b>
1-06	2.181,0	24,0	40,0	327,2	16,2	393,0	341,4	258,2	244,0	3,2	21,4	57,1	21,0	19,5	31,0	383,8	1-06
7-12	2.318,8	30,0	33,0	328,2	15,9	388,0	388,4	328,2	245,0	2,9	26,0	58,5	21,0	21,9	27,1	404,8	7-12
<b>2002</b>	<b>4.499,8</b>	<b>54,0</b>	<b>73,0</b>	<b>655,4</b>	<b>32,1</b>	<b>781,0</b>	<b>729,7</b>	<b>586,4</b>	<b>489,0</b>	<b>6,1</b>	<b>47,4</b>	<b>115,6</b>	<b>42,0</b>	<b>41,4</b>	<b>58,1</b>	<b>788,6</b>	<b>2002</b>
1-06	2.195,3	27,0	36,0	310,0	15,0	394,0	337,7	296,6	228,0	2,9	24,0	57,0	20,0	19,1	30,3	397,7	1-06
7-12	2.330,3	29,0	34,0	335,0	14,9	389,0	359,1	330,5	274,0	2,9	27,0	57,0	21,0	21,1	26,7	409,1	7-12
<b>2003</b>	<b>4.525,6</b>	<b>56,0</b>	<b>70,0</b>	<b>645,0</b>	<b>29,9</b>	<b>783,0</b>	<b>696,9</b>	<b>627,1</b>	<b>502,0</b>	<b>5,7</b>	<b>51,0</b>	<b>114,0</b>	<b>41,0</b>	<b>40,2</b>	<b>57,0</b>	<b>806,8</b>	<b>2003</b>
1-07	2.200,0	26,0	35,0	290,0	15,8	393,0	344,2	290,0	248,0	2,9	23,0	58,0	19,0	18,8	29,7	406,6	1-07
7-13	:	:	32,0	:	15,7	:	366,0	:	:	:	:	:	:	:	:	:	7-13
<b>2004</b>	:	:	<b>67,0</b>	:	<b>31,5</b>	:	<b>710,2</b>	:	:	:	:	:	:	:	:	:	<b>2004</b>
% 1-06	10,7	48,1	17,6	17,1	7,3	5,9	26,3	27,3	-0,8	42,9	12,6	7,8	10,5	-9,3	6,9	-1,9	% 1-06
% 7-12	6,5	-2,3	-8,3	-6,9	12,0	4,3	21,2	15,9	7,9	27,5	-35,0	-13,0	-4,5	-1,8	5,4	12,0	% 7-12
<b>%02/01</b>	<b>8,5</b>	<b>15,1</b>	<b>4,3</b>	<b>3,7</b>	<b>9,6</b>	<b>5,1</b>	<b>23,5</b>	<b>20,7</b>	<b>3,4</b>	<b>35,2</b>	<b>-19,7</b>	<b>-3,9</b>	<b>2,4</b>	<b>-5,5</b>	<b>6,2</b>	<b>4,8</b>	<b>%02/01</b>
% 1-06	0,7	12,5	-10,0	-5,3	-7,4	0,3	-1,1	14,9	-6,6	-10,7	12,1	-0,3	-4,8	-2,1	-2,3	3,6	% 1-06
% 7-12	0,5	-3,3	3,0	2,1	-6,3	0,3	-7,5	0,7	11,8	0,0	3,8	-2,5	0,0	-3,7	-1,5	1,1	% 7-12
<b>%03/02</b>	<b>0,6</b>	<b>3,7</b>	<b>-4,1</b>	<b>-1,6</b>	<b>-6,9</b>	<b>0,3</b>	<b>-4,5</b>	<b>6,9</b>	<b>2,7</b>	<b>-5,7</b>	<b>7,6</b>	<b>-1,4</b>	<b>-2,4</b>	<b>-2,9</b>	<b>-1,9</b>	<b>2,3</b>	<b>%03/02</b>
% 1-06	0,2	-3,7	-2,8	-6,5	5,3	-0,3	1,9	-2,2	8,8	0,0	-4,2	1,8	-5,0	-1,6	-2,0	2,2	% 1-06
% 7-12	:	:	-5,9	:	5,4	:	1,9	:	:	:	:	:	:	:	:	:	% 7-12
<b>%04/03</b>	:	:	<b>-4,3</b>	:	<b>5,4</b>	:	<b>1,9</b>	:	:	:	:	:	:	:	:	:	<b>%04/03</b>

p vorläufige Angabe  
: nicht verfügbar  
f Vorausschätzung

p provisional data  
: unavailable  
f forecast

p donnée provisoire  
: donnée non disponible  
f prévisions

**BRUTTOEIGENERZEUGUNG AN RINDERN**
**GROSS INDIGENOUS PRODUCTION OF CATTLE**
**PRODUCTION INDIGENE BRUTE DE BOVINS**

	1000 STÜCK					1000 HEAD						1000 TETES					
	EU-15	B	DK	D	EL	E	F	IRL	I	L	NL	A	P	FIN	S	UK	
<b>1.2.2 KÜHE</b>	<b>COWS</b>															<b>VACHES 1.2.2</b>	
1-06	2.436,7	148,1	115,0	658,7	13,9	127,0	752,9	43,8	198,0	7,5	148,0	87,8	7,0	56,2	72,5	0,3	1-06
7-12	3.475,0	191,8	133,0	818,2	15,1	201,0	1.013,0	235,2	267,0	7,5	296,3	118,0	20,0	60,6	98,1	0,2	7-12
<b>2001</b>	<b>5.911,7</b>	<b>339,9</b>	<b>248,0</b>	<b>1.476,9</b>	<b>29,0</b>	<b>328,0</b>	<b>1.765,8</b>	<b>279,0</b>	<b>465,0</b>	<b>15,0</b>	<b>444,3</b>	<b>205,8</b>	<b>27,0</b>	<b>116,8</b>	<b>170,6</b>	<b>0,5</b>	<b>2001</b>
1-06	3.253,5	212,4	123,0	771,0	15,1	159,0	1.026,8	135,6	267,0	15,8	271,9	91,2	29,0	58,3	76,9	0,4	1-06
7-12	3.305,2	185,0	123,0	770,0	15,3	154,0	1.024,9	187,6	272,0	15,2	255,5	111,4	30,0	64,5	96,5	0,4	7-12
<b>2002</b>	<b>6.558,7</b>	<b>397,4</b>	<b>246,0</b>	<b>1.541,0</b>	<b>30,4</b>	<b>313,0</b>	<b>2.051,8</b>	<b>323,2</b>	<b>539,0</b>	<b>31,0</b>	<b>527,4</b>	<b>202,7</b>	<b>59,0</b>	<b>122,8</b>	<b>173,4</b>	<b>0,8</b>	<b>2002</b>
1-06	3.118,3	178,0	116,0	740,0	13,9	153,0	946,8	150,0	280,0	15,2	281,0	84,0	30,0	54,9	75,2	0,3	1-06
7-12	3.247,5	171,0	123,0	760,0	14,8	160,0	941,7	190,0	292,0	15,2	294,0	100,0	28,0	62,3	95,2	0,3	7-12
<b>2003</b>	<b>6.365,7</b>	<b>349,0</b>	<b>239,0</b>	<b>1.500,0</b>	<b>28,7</b>	<b>313,0</b>	<b>1.888,5</b>	<b>340,0</b>	<b>572,0</b>	<b>30,3</b>	<b>575,0</b>	<b>184,0</b>	<b>58,0</b>	<b>117,2</b>	<b>170,4</b>	<b>0,7</b>	<b>2003</b>
1-06	3.175,9	168,0	113,0	720,0	14,3	152,0	1.039,8	145,0	290,0	15,2	276,0	84,0	31,0	53,7	73,7	0,3	1-06
7-12	:	:	121,0	:	15,6	:	1.034,1	:	:	:	:	:	:	:	:	:	7-12
<b>2004</b>	:	:	<b>234,0</b>	:	<b>29,9</b>	:	<b>2.073,9</b>	:	:	:	:	:	:	:	:	:	<b>2004</b>
% 1-06	33,5	43,4	7,0	17,0	8,6	25,2	36,4	209,6	34,8	110,2	83,7	4,0	314,3	3,7	6,1	17,0	% 1-06
% 7-12	-4,9	-3,5	-7,5	-5,9	1,3	-23,4	1,2	-20,2	1,9	101,5	-13,8	-5,6	50,0	6,4	-1,6	101,7	% 7-12
<b>%02/01</b>	<b>10,9</b>	<b>16,9</b>	<b>-0,8</b>	<b>4,3</b>	<b>4,8</b>	<b>-4,6</b>	<b>16,2</b>	<b>15,8</b>	<b>15,9</b>	<b>105,9</b>	<b>18,7</b>	<b>-1,5</b>	<b>118,5</b>	<b>5,1</b>	<b>1,6</b>	<b>46,7</b>	<b>%02/01</b>
% 1-06	-4,2	-16,2	-5,7	-4,0	-7,9	-3,8	-7,8	10,6	4,9	-4,1	-3,3	-7,9	3,4	-5,8	-2,2	-11,7	% 1-06
% 7-12	-1,7	-7,6	0,0	-1,3	-3,3	3,9	-8,1	1,3	7,4	0,0	15,1	-10,3	-6,7	-3,4	-1,3	-9,8	% 7-12
<b>%03/02</b>	<b>-2,9</b>	<b>-12,2</b>	<b>-2,8</b>	<b>-2,7</b>	<b>-5,6</b>	<b>0,0</b>	<b>-8,0</b>	<b>5,2</b>	<b>6,1</b>	<b>-2,1</b>	<b>9,0</b>	<b>-9,2</b>	<b>-1,7</b>	<b>-4,6</b>	<b>-1,7</b>	<b>-10,8</b>	<b>%03/02</b>
% 1-06	1,8	-5,6	-2,6	-2,7	2,9	-0,7	9,8	-3,3	3,6	0,0	-1,8	0,0	3,3	-2,2	-2,0	-3,6	% 1-06
% 7-12	:	:	-1,6	:	5,4	:	9,8	:	:	:	:	:	:	:	:	:	% 7-12
<b>%04/03</b>	:	:	<b>-2,1</b>	:	<b>4,2</b>	:	<b>9,8</b>	:	:	:	:	:	:	:	:	:	<b>%04/03</b>
<b>1.2.3 BULLEN UND OCHSEN</b>	<b>BULLS AND BULLOCKS</b>															<b>TAUREAUX ET BOEUFs 1.2.3</b>	
1-06	4.977,8	109,9	127,0	953,3	61,8	580,0	895,7	372,9	756,0	8,6	51,7	154,0	83,0	90,2	120,6	613,1	1-06
7-12	5.749,5	146,2	139,0	1.027,1	65,6	624,0	1.175,5	568,7	839,0	8,6	42,9	157,1	94,0	87,3	118,0	656,6	7-12
<b>2001</b>	<b>10.727,4</b>	<b>256,1</b>	<b>266,0</b>	<b>1.980,4</b>	<b>127,4</b>	<b>1.204,0</b>	<b>2.071,2</b>	<b>941,6</b>	<b>1.595,0</b>	<b>17,1</b>	<b>94,6</b>	<b>311,1</b>	<b>177,0</b>	<b>177,5</b>	<b>238,6</b>	<b>1.269,8</b>	<b>2001</b>
1-06	5.214,7	120,7	146,0	924,5	63,3	626,0	983,3	456,8	717,0	6,2	47,7	147,3	86,0	83,1	124,5	682,3	1-06
7-12	5.495,4	137,0	132,0	1.000,2	65,4	696,0	1.036,8	510,5	737,0	7,4	41,0	154,2	92,0	83,2	116,8	685,9	7-12
<b>2002</b>	<b>10.710,1</b>	<b>257,7</b>	<b>278,0</b>	<b>1.924,7</b>	<b>128,7</b>	<b>1.322,0</b>	<b>2.020,1</b>	<b>967,3</b>	<b>1.454,0</b>	<b>13,6</b>	<b>88,7</b>	<b>301,5</b>	<b>178,0</b>	<b>166,3</b>	<b>241,3</b>	<b>1.368,2</b>	<b>2002</b>
1-06	5.043,8	118,0	126,0	885,0	64,3	636,0	900,3	490,6	648,0	7,4	40,0	145,0	83,0	81,0	121,8	697,4	1-06
7-12	5.415,9	132,0	126,0	955,0	67,4	690,0	987,3	545,4	751,0	7,4	38,0	155,0	92,0	80,6	115,3	673,5	7-12
<b>2003</b>	<b>10.459,6</b>	<b>250,0</b>	<b>252,0</b>	<b>1.840,0</b>	<b>131,7</b>	<b>1.326,0</b>	<b>1.887,6</b>	<b>1.036,0</b>	<b>1.399,0</b>	<b>14,8</b>	<b>78,0</b>	<b>300,0</b>	<b>175,0</b>	<b>161,6</b>	<b>237,1</b>	<b>1.370,9</b>	<b>2003</b>
1-06	4.914,9	110,0	123,0	870,0	64,0	618,0	830,8	486,0	634,0	7,4	37,0	142,0	82,0	79,2	119,3	712,2	1-06
7-12	:	:	123,0	:	68,3	:	911,1	:	:	:	:	:	:	:	:	:	7-12
<b>2004</b>	:	:	<b>246,0</b>	:	<b>132,3</b>	:	<b>1.741,9</b>	:	:	:	:	:	:	:	:	:	<b>2004</b>
% 1-06	4,8	9,8	15,0	-3,0	2,4	7,9	9,8	22,5	-5,2	-27,3	-7,7	-4,4	3,6	-7,9	3,2	11,3	% 1-06
% 7-12	-4,4	-6,3	-5,0	-2,6	-0,3	11,5	-11,8	-10,2	-12,2	-13,7	-4,4	-1,8	-2,1	-4,7	-1,0	4,5	% 7-12
<b>%02/01</b>	<b>-0,2</b>	<b>0,6</b>	<b>4,5</b>	<b>-2,8</b>	<b>1,0</b>	<b>9,8</b>	<b>-2,5</b>	<b>2,7</b>	<b>-8,8</b>	<b>-20,5</b>	<b>-6,2</b>	<b>-3,1</b>	<b>0,6</b>	<b>-6,3</b>	<b>1,1</b>	<b>7,8</b>	<b>%02/01</b>
% 1-06	-3,3	-2,2	-13,7	-4,3	1,6	1,6	-8,4	7,4	-9,6	18,7	-16,1	-1,5	-3,5	-2,5	-2,2	2,2	% 1-06
% 7-12	-1,4	-3,6	-4,5	-4,5	3,1	-0,9	-4,8	6,8	1,9	0,0	-7,3	0,5	0,0	-3,1	-1,3	-1,8	% 7-12
<b>%03/02</b>	<b>-2,3</b>	<b>-3,0</b>	<b>-9,4</b>	<b>-4,4</b>	<b>2,3</b>	<b>0,3</b>	<b>-6,6</b>	<b>7,1</b>	<b>-3,8</b>	<b>8,6</b>	<b>-12,1</b>	<b>-0,5</b>	<b>-1,7</b>	<b>-2,8</b>	<b>-1,7</b>	<b>0,2</b>	<b>%03/02</b>
% 1-06	-2,6	-6,8	-2,4	-1,7	-0,5	-2,8	-7,7	-0,9	-2,2	0,0	-7,5	-2,1	-1,2	-2,2	-2,1	2,1	% 1-06
% 7-12	:	:	-2,4	:	1,3	:	-7,7	:	:	:	:	:	:	:	:	:	% 7-12
<b>%04/03</b>	:	:	<b>-2,4</b>	:	<b>0,5</b>	:	<b>-7,7</b>	:	:	:	:	:	:	:	:	:	<b>%04/03</b>

p vorläufige Angabe  
: nicht verfügbar  
f Vorausschätzung

p provisional data  
: unavailable  
f forecast

p donnée provisoire  
: donnée non disponible  
f prévisions

# Weitere Informationsquellen:

## ➤ Datenbanken

NewCronos, Bereich ZPA 1

Wenn Sie weitere Auskünfte wünschen oder an unseren Veröffentlichungen, Datenbanken oder Auszügen daraus interessiert sind, wenden Sie sich bitte an einen unserer **Data Shops**:

BELGIQUE/BELGIË	DANMARK	DEUTSCHLAND	ESPAÑA	FRANCE	ITALIA – Roma
<b>Eurostat Data Shop</b> <b>Bruxelles/Brüssel</b> <b>Planistat Belgique</b> Rue du Commerce 124 Handelsstraat 124 B-1000 BRUXELLES / BRUSSEL Tel. (32-2) 234 67 50 Fax (32-2) 234 67 51 E-mail: datashop@planistat.be URL: http://www.datashop.org/	<b>DANMARKS STATISTIK</b> <b>Bibliotek og Information</b> <b>Eurostat Data Shop</b> Sejrgade 11 DK-2100 KØBENHAVN Ø Tlf. (45) 39 17 30 30 Fax (45) 39 17 30 03 E-mail: <a href="mailto:lib@dst.dk">lib@dst.dk</a> URL: http://www.dst.dk/bibliotek	<b>STATISTISCHES BUNDESAMT</b> <b>Eurostat Data Shop Berlin</b> Otto-Braun-Straße 70-72 (Eingang: Karl-Marx-Allee) D-10178 BERLIN Tel. (49) 1888-644 94 27/28 (49) 611 75 94 27 Fax (49) 1888-644 94 30 E-Mail: datashop@destatis.de URL: http://www.eu-datashop.de/	<b>INE Eurostat Data Shop</b> Paseo de la Castellana, 183 Despacho 011B Entrada por Estébanez Calderón E-28046 MADRID Tel. (34) 915 839 167/ 915 839 500 Fax (34) 915 830 357 E-mail: datashop.eurostat@ine.es URL: http://www.ine.es/prodyser/datashop/index.html	<b>INSEE Info Service</b> <b>Eurostat Data Shop</b> 195, rue de Bercy Tour Gamma A F-75582 PARIS CEDEX 12 Tél. (33) 1 53 17 88 44 Fax (33) 1 53 17 88 22 E-mail: datashop@insee.fr	<b>ISTAT</b> <b>Centro di Informazione Statistica</b> <b>Sede di Roma, Eurostat Data Shop</b> Via Cesare Balbo, 11a I-00184 ROMA Tel. (39) 06 46 73 32 28 Fax (39) 06 46 73 31 01/07 E-mail: datashop@istat.it URL: http://www.istat.it/Prodotti-e/Allegati/Eurostatdatashop.html
ITALIA – Milano	LUXEMBOURG	NEREDLAND	NORGE	PORTUGAL	SCHWEIZ/SUISSE/SVIZZERA
<b>ISTAT</b> <b>Ufficio Regionale per la Lombardia</b> <b>Eurostat Data Shop</b> Via Fieno 3 I-20123 MILANO Tel. (39) 02 80 61 32 460 Fax (39) 02 80 61 32 304 E-mail: <a href="mailto:mileuro@tin.it">mileuro@tin.it</a> URL: http://www.istat.it/Prodotti-e/Allegati/Eurostatdatashop.html	<b>Eurostat Data Shop Luxembourg</b> 46A, avenue J.F. Kennedy BP 1452 L-1014 LUXEMBOURG Tél. (352) 43 35-2251 Fax (352) 43 35-22221 E-mail: <a href="mailto:dslux@eurostat.datashop.lu">dslux@eurostat.datashop.lu</a> URL: http://www.datashop.org/	<b>Centraal Bureau voor de Statistiek</b> <b>Eurostat Data Shop-Voorburg</b> Postbus 4000 2270 JM VOORBURG Nederland Tel. (31-70) 337 49 00 Fax (31-70) 337 59 84 E-mail: <a href="mailto:datashop@cbs.nl">datashop@cbs.nl</a> URL: www.cbs.nl/eurodatashop	<b>Statistics Norway</b> <b>Library and Information Centre</b> <b>Eurostat Data Shop</b> Kongens gate 6 Boks 8131 Dep. N-0033 OSLO Tel. (47) 21 09 46 42/43 Fax (47) 21 09 45 04 E-mail: <a href="mailto:Datashop@ssb.no">Datashop@ssb.no</a> URL: http://www.ssb.no/bibliotek/datashop/	<b>Eurostat Data Shop Lisboa</b> <b>INE/Serviço de Difusão</b> Av. António José de Almeida, 2 P-1000-043 LISBOA Tel. (351) 21 842 61 00 Fax (351) 21 842 63 64 E-mail: <a href="mailto:data.shop@ine.pt">data.shop@ine.pt</a>	<b>Statistisches Amt des Kantons</b> <b>Zürich, Eurostat Data Shop</b> Bleicherweg 5 CH-8090 Zürich Tel. (41) 1 225 12 12 Fax (41) 1 225 12 99 E-mail: <a href="mailto:datashop@statistik.zh.ch">datashop@statistik.zh.ch</a> URL: http://www.statistik.zh.ch
SUOMI/FINLAND	SVERIGE	UNITED KINGDOM	UNITED STATES OF AMERICA		
<b>STATISTICS FINLAND</b> <b>Eurostat Data Shop Helsinki</b> <b>Tilastokirjasto</b> PL 2B FIN-00022 Tilastokeskus Työajajakatu 13 B, 2. kerros, Helsinki F. (358-9) 17 34 22 21 F. (358-9) 17 34 22 79 Sähköposti: <a href="mailto:datashop@stat.fi">datashop@stat.fi</a> URL: http://tilastokeskus.fi/tk/kk/datashop/	<b>STATISTICS SWEDEN</b> <b>Information service</b> <b>Eurostat Data Shop</b> Karlavägen 100 - Box 24 300 S-104 51 STOCKHOLM Tfn (46-8) 50 69 48 01 Fax (46-8) 50 69 48 99 E-post: <a href="mailto:infoservice@scb.se">infoservice@scb.se</a> URL: http://www.scb.se/tjanster/datashop/datashop.asp	<b>Eurostat Data Shop</b> <b>Office for National Statistics</b> Room 1.015 Cardiff Road Newport NP10 8XG South Wales United Kingdom Tel. (44-1633) 81 33 69 Fax (44-1633) 81 33 33 E-mail: <a href="mailto:eurostat.datashop@ons.gov.uk">eurostat.datashop@ons.gov.uk</a>	<b>HAVER ANALYTICS</b> <b>Eurostat Data Shop</b> 60 East 42nd Street Suite 3310 NEW YORK, NY 10165 USA Tel. (1-212) 986 93 00 Fax (1-212) 986 69 81 E-mail: <a href="mailto:eurodata@haver.com">eurodata@haver.com</a> URL: http://www.haver.com/		

### Media Support Eurostat (nur für Journalisten):

Bech Gebäude Büro A4/017 • L-2920 Luxembourg • Tel. (352) 4301 33408 • Fax (352) 4301 35349 • e-mail: [eurostat-mediasupport@cec.eu.int](mailto:eurostat-mediasupport@cec.eu.int)

### Auskünfte zur Methodik:

Francis Weiler, Eurostat/F2, L-2920 Luxembourg, Tel. (352) 4301 37218, Fax Fax (352) 4301 37318,

E-mail: [francis.weiler@cec.eu.int](mailto:francis.weiler@cec.eu.int)

ORIGINAL: Deutsch

Unsere Internet-Adresse: [www.europa.eu.int/comm/eurostat/](http://www.europa.eu.int/comm/eurostat/) Dort finden Sie weitere Informationen.

Ein Verzeichnis unserer Verkaufsstellen in der ganzen Welt erhalten Sie beim **Amt für amtliche Veröffentlichungen der Europäischen Gemeinschaften**

2 rue Mercier - L-2985 Luxembourg  
 Tel. (352) 2929 42118 Fax (352) 2929 42709  
 URL: <http://publications.eu.int>  
 E-mail: [info-info-opoce@cec.eu.int](mailto:info-info-opoce@cec.eu.int)

BELGIQUE/BELGIË - DANMARK - DEUTSCHLAND - GREECE/ELLADA - ESPAÑA - FRANCE - IRELAND - ITALIA - LUXEMBOURG - NEDERLAND - ÖSTERREICH  
 PORTUGAL - SUOMI/FINLAND - SVERIGE - UNITED KINGDOM - ÍSLAND - NORGE - SCHWEIZ/SUISSE/SVIZZERA - BALGARJA - CESHÁ REPUBLIKA - CYPRUS  
 EESTI - HRVATSKA - MAGYARORSZÁG - MALTA - POLSKA - ROMÂNIA - RUSSIA - SLOVAKIA - SLOVENIA - TÜRKIYE - AUSTRALIA - CANADA - EGYPT - INDIA  
 ISRAËL - JAPAN - MALAYSIA - PHILIPPINES - SOUTH KOREA - THAILAND - UNITED STATES OF AMERICA

## Bestellschein

Ich möchte „Statistik kurz gefasst“ abonnieren (vom 1.1.2003 bis 31.12.2003):  
 (Anschriften der Data Shops und Verkaufsstellen siehe oben)

Alle 9 Themenkreise (etwa 200 Ausgaben)

Papier: 240 EUR

Gewünschte Sprache:  DE  EN  FR

Statistik kurz gefasst kann von der Eurostat Web-Seite kostenlos als pdf-Datei heruntergeladen werden. Sie müssen sich lediglich dort eintragen.  
 Für andere Lösungen wenden Sie sich bitte an Ihren Data Shop.

Bitte schicken Sie mir ein Gratisexemplar des „Eurostat Minikatalogs“ (er enthält eine Auswahl der Produkte und Dienste von Eurostat)  
 Gewünschte Sprache:  DE  EN  FR

Ich möchte das Gratisabonnement von „Statistische Referenzen“  
 (Kurzinformationen zu den Produkten und Diensten von Eurostat)  
 Gewünschte Sprache:  DE  EN  FR

Herr  Frau  
 (bitte in Großbuchstaben)

Name: \_\_\_\_\_ Vorname: \_\_\_\_\_

Firma: \_\_\_\_\_ Abteilung: \_\_\_\_\_

Funktion: \_\_\_\_\_

Adresse: \_\_\_\_\_

PLZ: \_\_\_\_\_ Stadt: \_\_\_\_\_

Land: \_\_\_\_\_

Tel.: \_\_\_\_\_ Fax: \_\_\_\_\_

E-mail: \_\_\_\_\_

### Zahlung nach Erhalt der Rechnung vorzugsweise:

durch Banküberweisung

Visa  Eurocard

Karten-Nr.: \_\_\_\_\_ gültig bis: \_\_\_\_/\_\_\_\_/\_\_\_\_

Ihre MwSt.-Nr. f.d. innergemeinschaftlichen Handel:

Fehlt diese Angabe, wird die MwSt. berechnet. Eine Rückerstattung ist nicht möglich.