

Beschäftigung behinderter Menschen in Europa 2002

Didier Dupré - Antti Karjalainen

2003 ist das Europäische Jahr der Menschen mit Behinderungen. Die vorläufigen Ergebnisse des Ad-hoc-Moduls der Arbeitskräfteerhebung für das Jahr 2002 über die Beschäftigung behinderter Menschen ist für die in Privathaushalten lebende Bevölkerung im Alter von 16-64 Jahren in 25 europäischen Ländern zeigen Folgendes:

- Von den Befragten im erwerbsfähigen Alter (16 - 64 Jahre) gaben 44,6 Mio., d.h. jeder Sechste (15,7 %) an, ein lang andauerndes Gesundheitsproblem oder eine Behinderung zu haben.
- Die Erwerbsbeteiligung ist bei behinderten Menschen erheblich geringer: 78 % der Menschen mit schweren Behinderungen im Alter von 16-64 nehmen nicht am Erwerbsleben teil, bei den Menschen mit lang andauernden Gesundheitsproblemen und Behinderungen sind es 27 %. Und selbst innerhalb der Erwerbsbevölkerung ist die Arbeitslosenquote der Menschen mit schweren Behinderungen annähernd doppelt so hoch wie die der Nichtbehinderten. Lediglich 16 % der Menschen mit Einschränkungen am Arbeitsplatz erhalten Unterstützung zur Ausübung der Erwerbstätigkeit.
- Insgesamt gesehen unterscheidet sich die Prävalenz von Behinderungen bei Männern und Frauen kaum. Die Prävalenz von lang andauernden Gesundheitsproblemen und Behinderungen steigt mit zunehmendem Alter stark an; sie ist in den weniger gebildeten Bevölkerungsschichten, bei Verwitweten, Geschiedenen und Nichterwerbstätigen stärker ausgeprägt.
- Der Anteil der Personen mit einem lang andauernden Gesundheitsproblem oder einer Behinderung an der Bevölkerung im erwerbsfähigen Alter schwankt von Land zu Land erheblich: der höchste Prozentsatz (32,2 %) wurde in Finnland ermittelt, der niedrigste in Rumänien (5,8 %). Dieses breite Spektrum spiegelt wohl auch eine unterschiedliches Verständnis der Frage wider. Denn auch wenn größte Sorgfalt auf die Übersetzung der Fragen verwandt wird, können die Antworten doch durch kulturelle Eigenheiten beeinflusst sein.

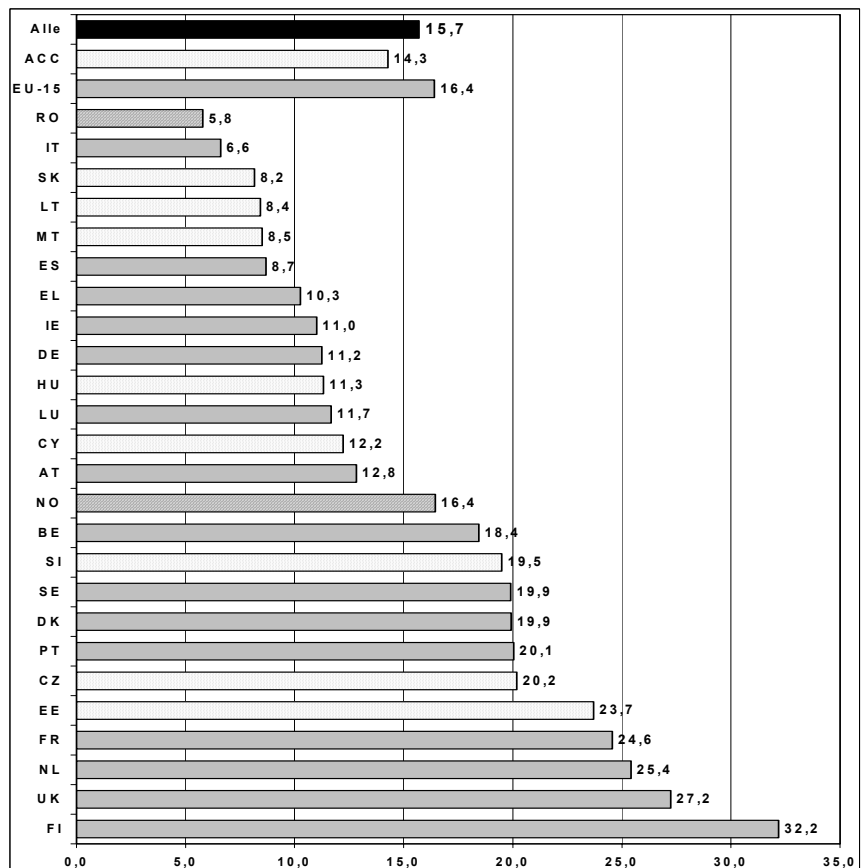


Abb. 1: Prozentualer Anteil der Befragten im Alter von 16-64 Jahren, die angeben, ein lang andauerndes Gesundheitsproblem oder eine Behinderung zu haben

Statistik

kurz gefasst

BEVÖLKERUNG UND
SOZIALE
BEDINGUNGEN

THEMA 3 – 26/2003

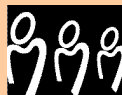
BEVÖLKERUNG UND
LEBENSBEDINGUNGEN

Inhalt

Merkmale der Behinderten..... 4

Unterstützung zur Ausübung der
Erwerbstätigkeit..... 5

Grad der Einschränkung..... 6



Manuskript abgeschlossen: 25.11.2003

ISSN 1024-4379

Katalognummer: KS-NK-03-026-DE-N

© Europäische Gemeinschaften, 2003

Tabelle 1: Prävalenz von lang andauernden Gesundheitsproblemen bzw. Behinderungen, EU-Mitgliedstaaten

	BE	DK	DE	EL	ES	FR	IE	IT	LU	NL	AT	PT	FI	SE	UK	
Gesamt	18,4	19,9	11,2	10,3	8,7	24,6	11,0	6,6	11,7	25,4	12,8	20,1	32,2	19,9	27,2	
Frauen	17,9	21,1	10,3	10,6	8,0	24,8	10,5	6,3	9,6	26,4	11,6	21,6	33,6	21,7	27,8	
Männer	18,9	18,8	12,2	9,9	9,4	24,3	11,6	7,0	13,7	24,5	14,0	18,5	30,7	18,2	26,7	
nach Familienstand und Geschlecht																
Frauen	alleinstehend	12,6	15,2	6,8	5,4	5,6	19,9	7,6	4,4	6,1	21,4	7,3	12,7	23,9	16,5	20,7
	verheiratet	18,8	22,3	10,2	11,5	8,5	25,1	11,2	6,5	9,2	25,8	12,0	23,8	37,0	24,3	28,7
	verwitwet	30,1	36,4	22,0	25,9	19,2	45,4	24,0	14,7	29,3	47,1	26,8	46,8	60,5	28,3	48,4
	geschieden	31,8	32,6	17,2	15,6	11,9	38,6	20,8	10,3	15,8	43,9	17,4	23,4	43,8	32,4	37,1
Männer	alleinstehend	15,2	15,6	8,4	5,5	7,9	18,7	9,8	5,3	7,5	17,9	9,9	14,1	22,9	14,9	21,1
	verheiratet	20,1	19,4	13,7	12,3	10,1	27,7	12,4	7,9	16,0	27,8	16,2	20,3	35,3	21,1	29,0
	verwitwet	35,5	38,5	24,9	24,5	18,6	43,2	22,1	16,5	26,4	40,5	22,5	36,1	53,8	34,5	44,7
	geschieden	33,9	31,4	19,2	15,8	16,4	32,9	23,7	9,2	21,0	37,2	18,9	33,2	42,3	24,1	35,3
Gesamt	alleinstehend	14,1	15,4	7,7	5,5	6,9	19,3	8,8	4,9	6,9	19,4	8,8	13,5	23,4	15,6	20,9
	verheiratet	19,4	20,8	11,9	11,9	9,3	26,4	11,8	7,2	12,6	26,8	14,0	22,1	36,2	22,7	28,9
	verwitwet	31,5	37,0	22,6	25,7	19,1	44,9	23,5	15,0	28,7	45,4	25,9	44,9	59,1	30,0	47,5
	geschieden	32,6	32,1	18,1	15,7	13,5	36,2	21,9	9,8	18,3	41,0	18,0	26,1	43,2	28,7	36,3
nach Alter und Geschlecht																
Frauen	16-24	5,4	10,8	3,2	2,5	2,4	12,7	4,6	1,9	2,5	15,6	4,3	7,5	17,3	11,3	16,0
	25-29	9,4	15,8	4,2	2,9	3,9	16,3	5,4	2,3	6,6	18,5	6,2	9,4	20,6	15,8	18,1
	30-34	11,8	11,5	5,2	4,2	4,4	18,3	7,9	3,1	4,2	20,0	6,7	12,0	22,8	18,9	19,2
	35-39	17,4	17,9	6,8	5,8	5,8	21,7	8,9	3,9	5,6	20,9	7,1	15,9	27,8	21,9	21,0
	40-44	18,2	23,0	8,2	8,1	6,9	24,5	9,5	5,1	9,4	28,2	9,8	20,4	30,9	25,1	25,6
	45-49	23,1	25,1	10,9	10,4	8,6	28,4	13,1	6,8	12,8	28,7	13,6	24,8	34,5	24,9	29,7
	50-54	27,5	27,5	15,4	15,5	12,9	36,1	15,9	9,8	15,2	36,1	18,0	33,6	44,5	28,8	39,2
	55-59	31,6	31,7	20,9	22,1	17,2	39,9	22,0	12,8	18,3	42,5	24,7	44,9	52,5	31,2	46,4
	60-64	30,2	36,6	21,0	31,2	22,9	43,8	26,2	16,1	25,0	40,3	24,1	50,3	66,2	30,6	51,8
	Männer	16-24	7,0	12,3	3,8	2,7	3,4	11,1	5,3	2,4	4,1	11,8	6,2	8,5	14,3	9,7
25-29		10,9	10,1	5,0	3,2	4,3	16,3	7,0	3,3	5,2	15,4	7,3	10,8	18,6	11,6	16,7
30-34		15,0	11,9	6,3	4,1	5,8	19,1	7,6	3,3	9,1	14,9	10,0	12,0	21,7	14,5	19,0
35-39		16,1	12,8	7,9	5,7	6,6	19,9	8,4	5,1	8,3	21,8	9,9	14,3	21,8	18,8	20,8
40-44		20,2	17,3	9,9	7,5	8,4	26,8	10,7	5,8	12,1	26,0	11,3	16,5	25,9	19,7	24,1
45-49		23,0	22,8	12,5	9,3	10,6	27,9	13,6	7,5	15,6	27,4	15,3	19,6	33,0	19,6	28,8
50-54		26,1	24,6	17,0	14,6	15,0	34,8	17,6	11,0	24,1	34,3	23,3	27,0	41,1	23,5	36,0
55-59		32,7	30,2	24,8	20,3	20,4	42,3	23,8	13,7	31,6	40,7	28,4	37,5	52,2	28,6	45,6
60-64		34,1	33,2	27,7	29,0	27,1	40,7	32,7	17,0	30,9	45,1	26,5	43,7	65,7	29,1	54,4
Gesamt		16-24	6,2	11,6	3,5	2,6	2,9	11,9	5,0	2,1	3,3	13,7	5,2	8,0	15,8	10,4
	25-29	10,2	13,0	4,6	3,1	4,1	16,3	6,2	2,8	5,9	17,0	6,8	10,1	19,6	13,7	17,4
	30-34	13,4	11,7	5,8	4,1	5,1	18,7	7,7	3,2	6,7	17,4	8,3	12,0	22,2	16,7	19,1
	35-39	16,7	15,2	7,3	5,8	6,2	20,8	8,7	4,5	7,0	21,3	8,5	15,1	24,7	20,3	20,9
	40-44	19,2	20,3	9,1	7,8	7,7	25,7	10,1	5,4	10,8	27,1	10,5	18,5	28,4	22,3	24,9
	45-49	23,0	23,9	11,7	9,9	9,6	28,2	13,4	7,1	14,2	28,0	14,5	22,2	33,7	22,2	29,3
	50-54	26,8	26,0	16,2	15,0	13,9	35,5	16,8	10,4	19,8	35,2	20,7	30,4	42,8	26,1	37,6
	55-59	32,1	31,0	22,9	21,2	18,8	41,1	22,9	13,2	25,3	41,6	26,5	41,4	52,3	29,9	46,0
	60-64	32,1	34,8	24,3	30,1	24,9	42,3	29,4	16,5	27,9	42,7	25,3	47,2	65,9	29,8	53,1
	nach Bildungsgrad und Geschlecht															
Frauen	ISCED 0-2	26,4	29,8	12,1	16,4	11,3	31,5	16,3	8,7	13,5	32,5	14,3	25,7	41,4	22,4	39,8
	ISCED 3	14,3	19,0	10,6	5,9	4,1	22,3	7,2	3,4	7,6	22,8	11,2	9,3	33,0	24,1	23,4
	ISCED 4-6	10,1	15,3	8,0	5,1	3,1	17,6	7,1	2,7	4,2	22,1	8,7	9,0	28,0	18,2	20,3
Männer	ISCED 0-2	27,2	23,8	12,5	14,4	13,2	30,2	17,7	9,3	19,3	31,4	17,2	20,9	37,0	19,9	42,1
	ISCED 3	15,2	17,8	14,0	6,4	4,9	23,1	6,9	4,2	12,3	23,2	13,8	8,4	29,0	20,1	25,2
	ISCED 4-6	10,8	15,2	9,4	5,7	3,6	16,5	7,4	3,5	7,6	18,2	11,9	9,0	26,3	13,7	19,4
Alle	ISCED 0-2	26,8	26,9	12,2	15,4	12,3	30,9	17,0	9,0	16,2	32,0	15,4	23,3	39,0	21,4	40,9
	ISCED 3	14,8	18,4	12,3	6,2	4,5	22,7	7,1	3,8	10,0	23,0	12,6	8,9	30,9	21,7	24,4
	ISCED 4-6	10,4	15,3	8,8	5,4	3,4	17,1	7,3	3,1	6,3	20,0	10,4	9,0	27,2	16,1	19,9
nach Erwerbstätigkeit und Geschlecht																
Frauen	erwerbstätig	11,5	13,7	6,9	7,0	3,9	21,1	6,2	4,0	6,9	19,2	8,3	17,0	29,2	21,8	20,6
	arbeitslos	23,3	18,1	14,0	5,6	4,9	27,5	9,2	3,8	7,8	34,2	15,9	22,1	28,2	21,7	26,9
	nicht erwerbstätig	25,3	44,6	15,4	14,6	12,5	30,3	16,4	8,5	12,8	40,1	17,0	29,9	48,4	21,5	43,6
Männer	erwerbstätig	13,8	13,6	7,6	6,2	4,3	21,5	7,0	4,6	10,0	20,2	10,3	14,8	25,1	17,5	20,2
	arbeitslos	21,6	21,5	17,2	8,0	7,6	25,8	10,7	6,2	11,2	30,6	17,9	20,3	24,2	19,9	28,7
	nicht erwerbstätig	32,4	45,7	27,1	22,5	28,7	33,1	30,1	13,9	27,7	48,6	28,0	33,3	55,5	20,4	58,1
Alle	erwerbstätig	12,8	13,6	7,3	6,5	4,2	21,3	6,7	4,4	8,7	19,8	9,4	15,8	27,1	19,5	20,4
	arbeitslos	22,4	19,9	15,8	6,5	6,0	26,6	10,1	4,9	9,3	32,4	17,1	21,2	26,0	20,7	28,0
	nicht erwerbstätig	28,0	45,0	19,7	17,0	17,4	31,3	20,7	10,2	17,7	42,8	20,9	31,1	51,6	21,0	48,7

Tabelle 1: Prävalenz von lang andauernden Gesundheitsproblemen bzw. Behinderungen, Nicht-EU-15 und geografische Aggregate

CZ	EE	CY	LT	HU	MT	SI	SK	NO	RO	EUR12	EU-15	ACC	All		
20,2	23,7	12,2	8,4	11,3	8,5	19,5	8,2	16,4	5,8	14,1	16,4	14,3	15,7	Gesamt	
21,1	24,2	11,1	8,5	11,3	7,3	19,1	8,2	17,4	6,5	13,9	16,3	14,5	15,6	Frauen	
19,2	23,1	13,4	8,3	11,3	9,7	19,9	8,1	15,5	5,0	14,4	16,5	14,0	15,7	Männer	
nach Familienstand und Geschlecht															
11,4	15,8	4,9	6,8	3,5	7,2	9,8	4,5	11,6	3,5	10,5	12,4	7,4	11,7	alleinstehend	Frauen
22,0	26,5	11,6	7,3	12,6	7,1	23,7	8,8	18,2	6,1	13,8	16,2	15,4	15,6	verheiratet	
42,6	46,7	36,7	18,8	24,4	19,0	37,3	10,3	32,7	15,5	26,9	29,7	28,5	28,0	verwitwet	
27,5	28,2	20,7	12,0	15,7	4,3	29,6	19,8	27,5	12,3	24,4	28,3	20,7	27,0	geschieden	
13,7	16,3	9,1	7,2	6,0	6,5	13,5	5,7	12,5	2,7	10,9	12,7	9,4	12,0	alleinstehend	Männer
20,7	26,6	14,9	7,5	13,1	11,2	24,9	9,2	15,4	5,8	15,9	18,0	15,6	17,1	verheiratet	
36,8	46,0	24,4	24,3	30,0	17,6	44,4	12,5	30,1	16,1	27,8	30,7	26,0	28,7	verwitwet	
31,1	31,3	21,9	18,4	20,4	16,6	30,6	22,3	27,8	7,4	24,0	27,3	25,1	26,6	geschieden	
12,7	16,1	7,1	7,0	4,9	6,8	11,8	5,2	12,1	3,0	10,8	12,5	8,5	11,9	alleinstehend	Gesamt
21,3	26,6	13,2	7,4	12,8	9,1	24,3	9,0	16,8	6,0	14,8	17,1	15,5	16,3	verheiratet	
41,6	46,5	34,5	19,6	25,4	18,5	38,6	11,2	32,3	15,6	27,1	29,9	27,9	28,2	verwitwet	
28,9	29,3	21,0	14,2	17,5	10,1	30,0	20,2	27,6	10,7	24,3	27,9	22,3	26,8	geschieden	
nach Alter und Geschlecht															
7,2	9,1	2,1	1,9	1,2	1,7	4,4	1,4	8,1	1,5	8,4	7,6	3,6	6,9	16-24	Frauen
9,3	11,1	2,4	2,6	2,0	4,5	4,7	2,5	10,3	2,1	10,3	9,2	5,1	8,5	25-29	
11,4	15,8	3,9	2,1	3,4	5,4	9,5	4,5	9,3	1,8	8,6	10,5	6,7	9,6	30-34	
12,9	21,2	7,4	6,5	3,9	4,1	11,6	5,5	10,3	3,4	10,5	12,4	8,6	11,8	35-39	
19,2	13,5	11,9	6,2	10,0	6,8	20,7	8,9	15,4	7,0	12,8	15,1	12,7	14,5	40-44	
25,3	26,0	13,1	11,6	17,4	7,5	24,6	11,2	19,2	9,4	15,8	18,1	18,9	17,7	45-49	
35,1	37,6	16,0	14,4	26,3	9,1	37,0	19,9	25,4	14,0	21,1	24,1	27,9	24,0	50-54	
40,0	46,7	28,4	24,6	28,6	14,5	39,6	18,5	33,8	14,2	25,4	29,1	31,9	28,7	55-59	
47,7	52,9	35,1	17,7	17,9	22,8	42,0	16,4	40,8	15,6	26,4	30,2	30,2	29,5	60-64	
9,4	9,8	4,4	2,2	1,5	3,7	7,0	2,1	9,5	1,2	5,9	7,6	4,8	6,9	16-24	Männer
10,1	11,9	6,4	6,9	2,6	4,3	8,7	2,5	9,9	2,8	7,8	9,3	6,2	8,6	25-29	
10,0	15,5	5,3	4,4	3,7	4,8	10,5	3,6	10,3	1,6	9,1	10,8	6,6	9,9	30-34	
12,6	17,8	7,3	5,0	5,7	6,7	12,6	7,6	11,8	2,9	10,7	12,5	9,1	11,9	35-39	
15,7	23,8	13,5	7,2	10,3	7,5	16,6	7,3	13,3	5,2	13,7	15,5	11,9	14,7	40-44	
20,4	25,1	18,9	10,1	15,3	10,6	27,7	11,0	16,5	6,6	16,2	18,2	17,1	17,5	45-49	
30,3	35,8	19,0	11,5	24,5	16,2	35,5	15,8	18,7	9,4	21,5	23,8	25,1	23,2	50-54	
39,2	44,3	28,6	24,2	31,4	26,6	42,4	24,8	25,7	13,1	27,3	30,4	33,7	29,9	55-59	
44,5	52,3	33,6	20,1	24,5	17,3	40,8	18,3	39,3	13,1	29,3	32,9	32,2	32,0	60-64	
8,3	9,4	3,2	2,1	1,3	2,7	5,8	1,7	8,8	1,3	5,9	7,6	4,2	6,9	16-24	Gesamt
9,7	11,5	4,3	4,8	2,3	4,4	6,7	2,5	10,1	2,5	7,6	9,3	5,6	8,5	25-29	
10,7	15,6	4,6	3,2	3,5	5,1	10,0	4,0	9,8	1,7	8,9	10,7	6,7	9,8	30-34	
12,8	19,6	7,3	5,8	4,8	5,3	12,1	6,5	11,0	3,2	10,6	12,5	8,8	11,9	35-39	
17,4	18,4	12,7	6,7	10,1	7,1	18,7	8,1	14,3	6,2	13,3	15,3	12,3	14,6	40-44	
22,8	25,6	16,0	10,9	16,4	9,1	26,3	11,1	17,9	8,0	16,0	18,2	18,0	17,6	45-49	
32,8	36,8	17,5	13,0	25,5	12,6	36,2	17,9	22,1	11,7	21,3	24,0	26,5	23,6	50-54	
39,6	45,7	28,5	24,4	29,9	20,3	41,0	21,4	29,9	13,7	26,3	29,8	32,8	29,3	55-59	
46,2	52,7	34,4	18,7	20,7	20,2	41,5	17,2	40,1	14,4	27,8	31,5	31,1	30,7	60-64	
nach Bildungsgrad und Geschlecht															
31,3	30,6	20,6	13,6	19,2	8,3	29,3	14,8	29,3	8,5	17,3	19,1	21,8	18,7	ISCED 0-2	Frauen
19,0	22,6	6,7	7,1	8,4	2,1	16,7	6,8	18,0	5,4	12,1	14,7	13,0	13,9	ISCED 3	
14,2	23,2	4,5	7,2	4,6	4,1	9,8	2,7	10,5	5,2	10,2	12,3	8,6	11,8	ISCED 4-6	
24,0	25,6	21,9	13,2	18,9	11,3	27,6	12,9	27,4	6,5	17,2	19,0	19,2	18,4	ISCED 0-2	Männer
19,1	22,1	10,7	6,8	9,1	2,8	18,4	7,6	15,9	4,4	14,0	16,5	13,4	15,3	ISCED 3	
14,4	23,1	7,2	6,8	6,5	5,0	13,4	3,5	8,7	4,5	10,2	12,0	9,5	11,5	ISCED 4-6	
28,5	27,9	21,2	13,4	19,1	9,8	28,5	14,0	28,4	7,7	17,3	19,0	20,7	18,6	ISCED 0-2	Gesamt
19,1	22,4	8,7	6,9	8,8	2,4	17,6	7,2	16,9	4,9	13,1	15,6	13,2	14,6	ISCED 3	
14,3	23,1	5,8	7,0	5,5	4,6	11,4	3,1	9,6	4,9	10,2	12,1	9,1	11,7	ISCED 4-6	
nach Erwerbstätigkeit und Geschlecht															
15,0	19,0	6,7	2,8	2,5	3,3	14,0	2,8	10,8	2,7	10,8	13,0	8,3	12,1	erwerbstätig	Frauen
26,5	22,1	13,7	6,1	5,6	5,1	18,9	5,0	13,5	3,9	13,7	15,0	12,8	14,3	arbeitslos	
30,1	33,3	18,1	19,2	21,4	9,6	28,0	17,2	42,4	11,9	17,9	21,4	23,6	21,1	nicht erwerbstätig	
14,0	17,5	9,6	2,9	2,0	5,8	14,4	2,6	9,2	2,4	10,7	12,5	7,9	11,6	erwerbstätig	Männer
29,7	27,1	27,1	6,2	3,4	9,7	30,7	5,5	18,4	2,4	15,9	17,7	12,7	16,3	arbeitslos	
36,4	37,5	29,6	24,3	31,9	26,7	32,8	25,7	52,4	12,1	27,0	31,0	31,6	29,9	inicht erwerbstätig	
14,5	18,3	8,3	2,9	2,3	5,0	14,2	2,7	10,0	2,5	10,7	12,7	8,1	11,8	erwerbstätig	Gesamt
28,0	24,9	19,6	6,2	4,3	8,0	25,0	5,2	16,1	3,1	14,8	16,4	12,7	15,3	arbeitslos	
32,3	34,9	21,5	21,2	25,5	13,5	30,1	20,4	46,4	12,0	21,0	24,7	26,6	24,2	nicht erwerbstätig	

Tabelle 2: Verteilung (%) der Bevölkerung mit lang andauernden Gesundheitsproblemen bzw. Behinderungen, Merkmale des Problems bzw. der Behinderung und Unterstützung zur Ausübung der Erwerbstätigkeit.

	EU-15	ACC	Alle		
			w	m	Alle
Alle Gesundheitsprobleme bzw. Behinderung	100,0	100,0	100,0	100,0	100,0
Art des Gesundheitsproblems bzw. der Behinderung					
Arme oder Hände	6,6	3,8	7,1	5,8	6,4
Beine oder Füße	11,4	14,0	11,3	12,0	11,7
Rücken oder Nacken	19,0	17,1	18,8	18,1	18,5
Schwierigkeiten beim Sehen	2,6	4,3	2,6	3,0	2,8
Schwierigkeiten beim Hören	2,1	1,2	1,6	2,4	2,0
Sprachstörung	0,3	0,4	0,3	0,4	0,4
Hauterkrankungen	2,6	3,6	2,7	2,5	2,6
Brust oder Atmung	10,6	6,1	9,9	10,1	10,0
Herz, Blutdruck oder Kreislauf	12,5	20,6	12,2	15,4	13,8
Magen, Leber, Nieren oder Verdauung	5,1	7,1	5,3	5,6	5,4
Diabetes	4,0	4,6	3,6	4,5	4,1
Epilepsie	1,4	1,2	1,3	1,4	1,3
nervliche oder psychische Probleme	9,6	7,7	9,5	9,4	9,5
andere fortschreitende Krankheiten	3,4	2,0	3,8	2,5	3,2
andere chronische Gesundheitsprobleme	8,9	6,2	9,9	6,9	8,4
Ursache des Gesundheitsproblems bzw. der Behinderung					
angeboren oder Geburtsschädigung	17,9	10,8	16,5	17,3	16,9
Berufskrankheiten	13,3	12,8	10,8	15,6	13,2
Arbeitsunfall/-verletzung einschließlich Verkehrsunfälle während der Arbeit	5,6	3,5	2,8	7,7	5,2
Verkehrsunfall/-verletzung (ohne Bezug zur Arbeit)	3,3	2,4	2,7	3,7	3,2
Unfall/Verletzung im Haushalt, in der Freizeit oder im Sport	3,5	3,6	3,1	3,9	3,5
Unfall oder Verletzung					
andere Krankheiten (ohne Berufskrankheiten)	50,2	56,6	55,8	44,8	50,3
weiß nicht	6,1	10,4	8,4	7,1	7,7
Zeitdauer seit Beginn					
weniger als 1 Jahr	8,1	5,0	7,7	7,7	7,7
1 =< Jahre < 2	7,8	5,8	7,7	7,4	7,5
2 =< Jahre < 3	8,7	7,4	8,7	8,5	8,6
3 =< Jahre < 5	13,7	13,6	13,9	13,7	13,8
5 =< Jahre < 10	22,2	25,9	22,6	22,4	22,5
>= 10 Jahre	39,4	42,2	39,4	40,3	39,8
% der Erwerbspersonen mit chronischem Gesundheitsproblem und Einschränkung der Arbeitsfähigkeit, die Unterstützung zur Ausübung der Erwerbstätigkeit erhalten	15,7	11,4	16,5	15,5	15,9
Art der geleisteten Unterstützung zur Ausübung der Erwerbstätigkeit (zusammen = 100%)					
Art der Arbeit	37,1	51,5	37,4	40,2	38,9
Umfang der Arbeit	13,1	33,3	14,7	15,5	15,1
Mobilität auf dem Arbeitsweg	6,4	1,6	5,5	6,2	5,9
Mobilität am Arbeitsplatz	2,7	3,3	3,4	2,6	3,0
Unterstützung und Verständnis bei Vorgesetzten und Kollegen	14,8	6,1	13,7	13,8	13,8
sonstige	26,0	4,2	25,2	21,7	23,3
% der Nichterwerbspersonen mit chronischem Gesundheitsproblem und Einschränkung der Arbeitsfähigkeit, die Unterstützung zur Ausübung einer Erwerbstätigkeit benötigen	47,7	25,5	40,5	47,2	43,7
Art der benötigten Unterstützung zur Ausübung einer Erwerbstätigkeit (zusammen = 100%)					
Art der Arbeit	29,8	57,2	32,1	34,1	33,1
Umfang der Arbeit	13,5	11,5	15,1	12,9	14,0
Mobilität auf dem Arbeitsweg	12,3	6,4	11,9	10,9	11,4
Mobilität am Arbeitsplatz	10,0	5,9	8,6	9,9	9,3
Unterstützung und Verständnis bei Vorgesetzten und Kollegen	13,8	6,8	12,2	13,7	12,9
sonstige	20,5	12,3	20,2	18,5	19,3

Anmerkung: "Alle" umfasst auch Norwegen und Rumänien.

Merkmale der Behinderten

- In den meisten Ländern unterscheidet sich die Prävalenz von lang andauernden Gesundheitsproblemen und Behinderungen bei Frauen nicht wesentlich von der bei Männern, in den Beitrittsländern liegt sie allerdings im Durchschnitt etwas höher.

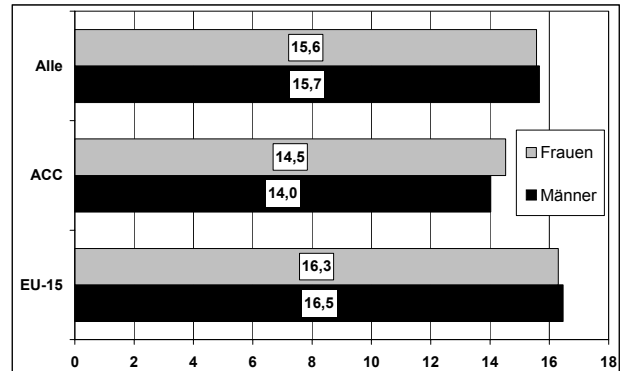


Abbildung 2: Anteil der Bevölkerung im Alter von 16-24 Jahren mit einem lang andauernden Gesundheitsproblem bzw. einer Behinderung nach Geschlecht

- Der Anteil der Bevölkerung mit einem lang andauernden Gesundheitsproblem bzw. einer Behinderung steigt in allen Ländern mit zunehmendem Alter an.

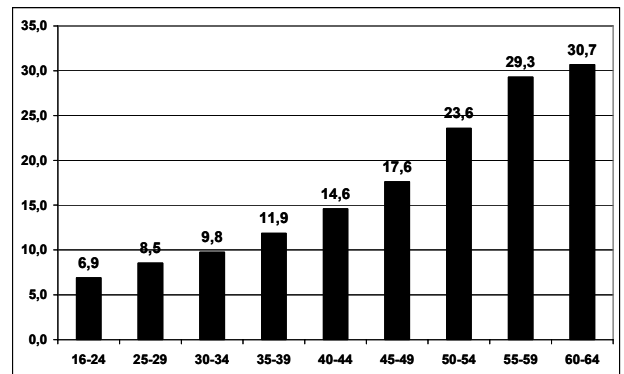


Abbildung 3: Anteil der Bevölkerung im Alter von 16-64 Jahren mit einem lang andauernden Gesundheitsproblem bzw. einer Behinderung nach Alter, alle Länder

- Da der Familienstand eng mit dem Alter zusammenhängt, überrascht es nicht, dass der Anteil der Personen mit einem lang andauernden Gesundheitsproblem bzw. einer Behinderung unter den Alleinstehenden am niedrigsten und unter den Verwitweten am höchsten ist. Er liegt aber auch bei den Geschiedenen wesentlich höher als bei den Verheirateten.

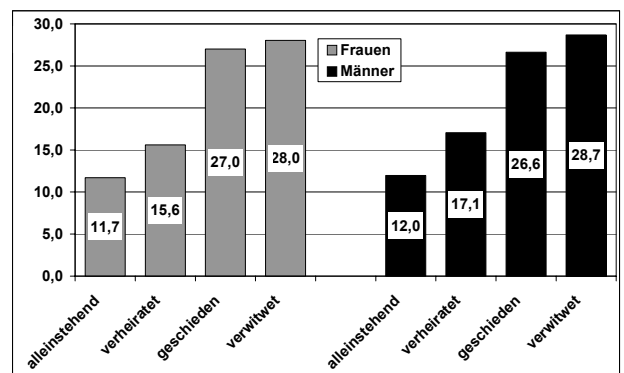


Abbildung 4: Anteil der Bevölkerung im Alter von 16-64 Jahren mit einem lang andauernden Gesundheitsproblem bzw. einer Behinderung nach Familienstand, alle Länder

- Der Anteil der Personen mit einem lang andauernden Gesundheitsproblem bzw. einer Behinderung ist, vor allem in den Beitrittsländern, in den Bevölkerungsschichten mit einem geringeren Bildungsgrad wesentlich höher (Tabelle 1).

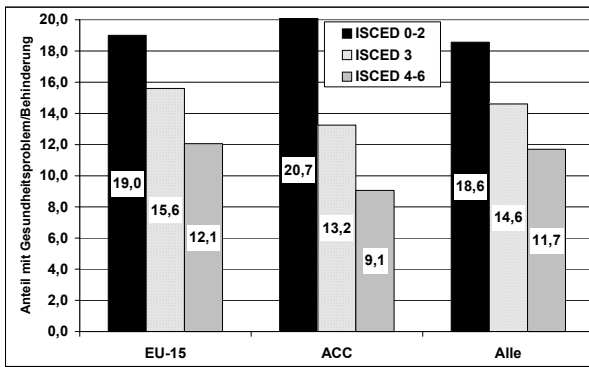


Abbildung 5: Anteil der Bevölkerung im Alter von 14-64 Jahren mit einem lang andauernden Gesundheitsproblem bzw. einer Behinderung nach Bildungsgrad

- Die wichtigsten und am weitesten verbreiteten Arten von Behinderung sind Probleme mit Knochen und dem Muskelgewebe, insbesondere Probleme mit dem Rücken oder Nacken sowie mit den Beinen oder Füßen, gefolgt von Problemen mit dem Herzen, dem Blutdruck oder dem Kreislauf (Tabelle 2).

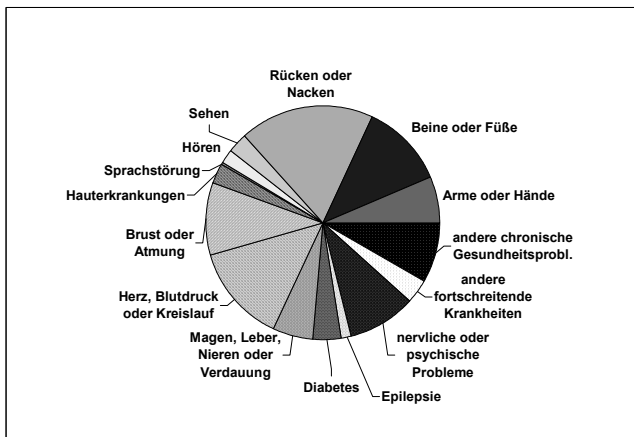


Abbildung 6: Verteilung der Bevölkerung im Alter von 16-64 Jahren mit einem lang andauernden Gesundheitsproblem bzw. einer Behinderung nach Art des Gesundheitsproblems bzw. der Behinderung, alle Länder

- Bei der Hälfte der Betroffenen war das lang andauernde Gesundheitsproblem bzw. die Behinderung nicht auf eine Berufskrankheit zurückzuführen. Nur bei 16,9 % lag das Gesundheitsproblem bzw. die Behinderung bereits seit der Geburt vor, und bei 18,4 % gab es einen Bezug zur Arbeit (bei 13,2 % war eine Berufskrankheit die Ursache) (Tabelle 2).

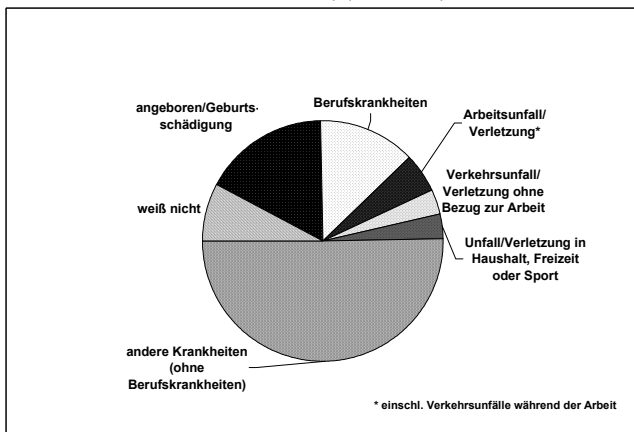


Abbildung 7: Verteilung der Bevölkerung im Alter von 16-64 Jahren mit einem lang andauernden Gesundheitsproblem bzw. einer Behinderung nach Ursache des Gesundheitsproblems bzw. der Behinderung, alle Länder

Unterstützung zur Ausübung der Erwerbstätigkeit

Behinderte, die eine Einschränkung ihrer Arbeitsfähigkeit (hinsichtlich Art oder Umfang der Arbeit, die geleistet werden kann bzw. der Mobilität auf dem Arbeitsweg) angaben, wurden nach einer Unterstützung zur Ausübung der Erwerbstätigkeit befragt. Die Erwerbstätigen wurden gefragt, ob zur Ausübung der Erwerbstätigkeit irgendeine Form von Unterstützung geleistet wird. Bei denjenigen, die keiner Arbeit nachgingen, lautete die Frage, ob zur Ausübung einer Erwerbstätigkeit irgendeine Form von Unterstützung benötigt wird (siehe Erläuterungen).

- Insgesamt nur 15,9 % der Erwerbstätigen mit einem lang andauernden Gesundheitsproblem bzw. einer Behinderung erhalten eine Form von Unterstützung zur Ausübung der Erwerbstätigkeit. Hinter diesem Prozentsatz verbergen sich jedoch große länderspezifische Unterschiede. Die angebotene Unterstützung bezieht sich vor allem auf die Art der geleisteten Arbeit (Tabelle 2).

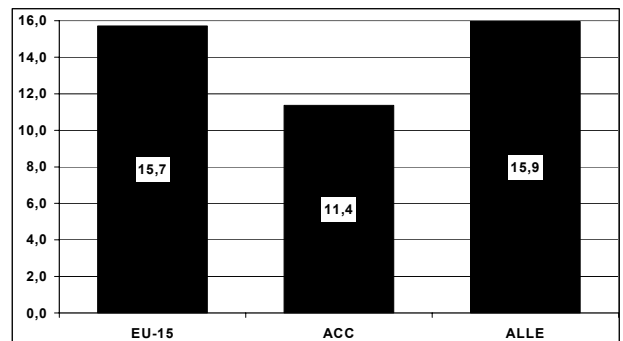


Abbildung 8: Anteil der Erwerbstätigen im Alter von 16-64 Jahren mit Einschränkungen der Arbeitsfähigkeit, die zur Ausübung der Erwerbstätigkeit eine Form von Unterstützung erhalten

- Insgesamt 43,7 % der Nichterwerbstätigen mit einem lang andauernden Gesundheitsproblem bzw. einer Behinderung geben an, sie würden eine Form von Unterstützung zur Ausübung der Erwerbstätigkeit benötigen. Auch hier variiert der Anteil erheblich zwischen den einzelnen Ländern. Die wichtigste Form der Unterstützung, die zur Ausübung einer Erwerbstätigkeit benötigt wird, bezieht sich auf die Art der Arbeit (Tabelle 2).

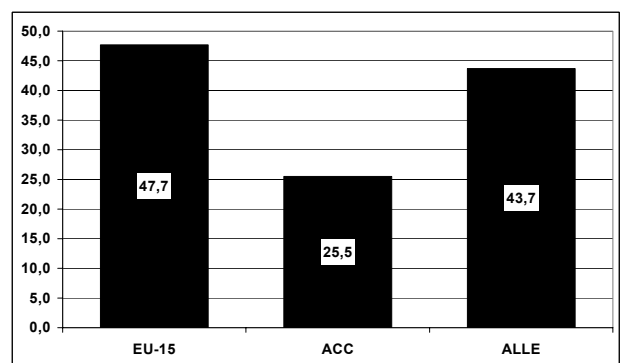


Abbildung 9: Anteil der Nichterwerbstätigen im Alter von 16-64 Jahren mit Einschränkungen der Arbeitsfähigkeit, die zur Ausübung einer Erwerbstätigkeit eine Form von Unterstützung benötigen würden

Tabelle 3: Verteilung der Bevölkerung nach Schweregrad des lang andauernden Gesundheitsproblems bzw. Der Behinderung und Anteil der Bevölkerung mit ausgewählten Merkmalen nach dem Schweregrad des lang andauernden Gesundheitsproblems bzw. der Behinderung (%)

	EUR-12	EU-15	ACC	Alle		
				w	m	Alle
Gesamt (%)	100,0	100,0	100,0	100,0	100,0	100,0
schwerstbehindert	5,4	5,2	6,3	5,8	5,5	5,7
schwerbehindert	4,4	4,3	3,7	4,2	4,0	4,1
mittelgradig behindert	2,8	3,1	1,3	2,7	2,7	2,7
geringfügig behindert	5,6	6,7	3,0	5,9	6,0	5,9
nicht behindert	81,8	80,7	85,7	81,7	81,7	81,6
erwerbstätig (%)						
schwerstbehindert	22,5	18,8	14,3	18,7	20,3	19,5
schwerbehindert	42,4	45,7	35,9	39,7	48,6	44,1
mittelgradig behindert	64,4	67,8	57,7	59,1	73,7	66,7
geringfügig behindert	67,8	76,6	69,1	68,3	82,3	75,6
nicht behindert	64,7	68,0	66,4	58,1	77,2	67,6
arbeitslos (%)						
schwerstbehindert	3,0	2,8	3,9	2,6	3,4	3,0
schwerbehindert	5,5	5,6	9,3	5,5	6,6	6,0
mittelgradig behindert	5,8	6,2	6,9	5,4	7,0	6,2
geringfügig behindert	3,8	3,5	3,9	3,3	3,7	3,5
nicht behindert	5,7	5,3	6,4	5,5	5,4	5,4
nicht erwerbstätig (%)						
schwerstbehindert	74,6	78,4	81,8	78,7	76,3	77,5
schwerbehindert	52,2	48,7	54,8	54,8	44,7	49,8
mittelgradig behindert	29,8	26,0	35,5	35,5	19,3	27,1
geringfügig behindert	28,4	20,0	27,0	28,4	14,0	21,0
nicht behindert	29,6	26,7	27,2	36,4	17,4	26,9
Arbeitslosenquote (%)						
schwerstbehindert	11,7	12,8	21,6	12,2	14,2	13,3
schwerbehindert	11,4	10,9	20,6	12,1	12,0	12,1
mittelgradig behindert	8,3	8,4	10,6	8,4	8,6	8,5
geringfügig behindert	5,4	4,3	5,4	4,6	4,2	4,4
nicht behindert	8,1	7,2	8,8	8,6	6,5	7,4
ISCED 0-2 (%)						
schwerstbehindert	77,3	66,1	43,5	61,4	57,4	59,4
schwerbehindert	68,6	53,3	33,6	51,3	49,1	50,2
mittelgradig behindert	54,0	37,4	23,7	36,8	35,8	36,3
geringfügig behindert	47,8	31,7	19,1	32,7	28,7	30,7
nicht behindert	45,9	39,6	21,8	47,7	43,7	45,7
ISCED 4-6 (%)						
schwerstbehindert	6,5	8,1	8,6	8,8	8,3	8,5
schwerbehindert	10,2	13,0	7,8	13,5	11,2	12,4
mittelgradig behindert	16,1	19,6	12,6	20,0	18,2	19,0
geringfügig behindert	20,6	23,8	18,2	23,1	23,5	23,3
nicht behindert	20,0	21,8	18,1	15,8	14,9	15,3
Alter 16-29 (%)						
schwerstbehindert	8,8	9,1	7,2	8,1	10,2	9,1
schwerbehindert	9,1	10,9	9,6	10,2	11,1	10,7
mittelgradig behindert	15,8	18,6	15,4	18,5	18,1	18,3
geringfügig behindert	17,6	19,0	15,9	19,9	17,4	18,6
nicht behindert	90,4	89,6	95,2	90,1	90,7	90,4
Alter 50-64 (%)						
schwerstbehindert	58,2	55,7	59,5	56,0	55,8	55,9
schwerbehindert	53,4	49,6	58,6	50,1	52,0	51,0
mittelgradig behindert	40,3	37,5	46,5	37,6	39,0	38,3
geringfügig behindert	40,5	38,4	47,4	38,0	40,6	39,3
nicht behindert	67,5	65,6	67,9	67,1	71,5	66,5
verheiratet (%)						
schwerstbehindert	60,1	56,1	61,3	57,7	56,6	57,2
schwerbehindert	65,9	61,2	66,3	61,9	62,4	62,2
mittelgradig behindert	60,9	56,7	59,3	54,7	59,1	57,0
geringfügig behindert	61,4	59,4	64,3	57,5	62,2	59,9
nicht behindert	56,9	55,6	57,1	58,2	54,3	56,2

Anmerkung: "Alle" umfasst auch Norwegen und Rumänien

Grad der Einschränkung

Der Schweregrad der lang andauernden Gesundheitsprobleme bzw. Behinderungen ist in den Beitrittsländern tendenziell höher als in EU-15 (Tabelle 3).

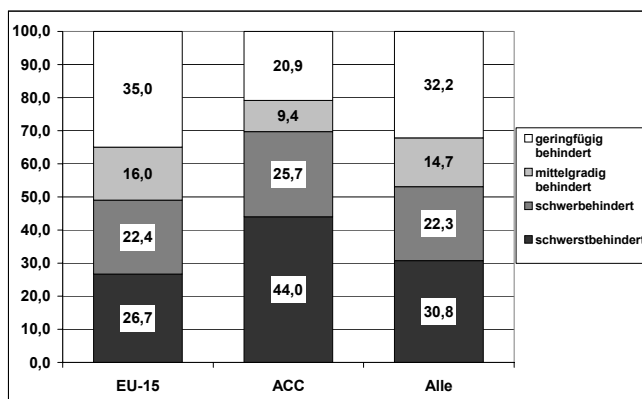


Abbildung 10: Bevölkerung im Alter von 16-64 Jahren mit einem lang andauernden Gesundheitsproblem bzw. einer Behinderung nach dem Schweregrad (%)

- Je höher der Schweregrad der Behinderung ist, desto geringer ist die Erwerbsbeteiligung: bei den Schwerbehinderten beträgt sie lediglich 20 %, gegenüber 68 % bei den Nichtbehinderten.

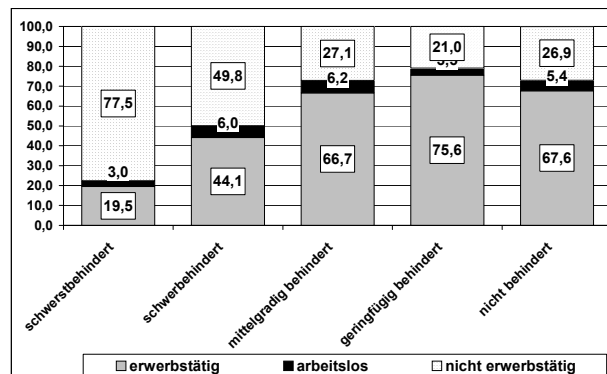


Abbildung 11: Verteilung der Bevölkerung im Alter von 16-64 Jahren mit einem lang andauernden Gesundheitsproblem bzw. einer Behinderung nach Erwerbsstatus und Schweregrad des Gesundheitsproblems bzw. der Behinderung (%), alle Länder

Die Arbeitslosigkeit ist jedoch bei den Behinderten nicht höher als bei den Nichtbehinderten, möglicherweise wegen des "Resignationseffekts" (Tabelle 3). Viele Behinderte wissen bzw. glauben, dass sie kaum Chancen haben, eine Arbeitsstelle zu finden, versuchen es daher gar nicht erst und werden deshalb als nicht erwerbstätig eingestuft.

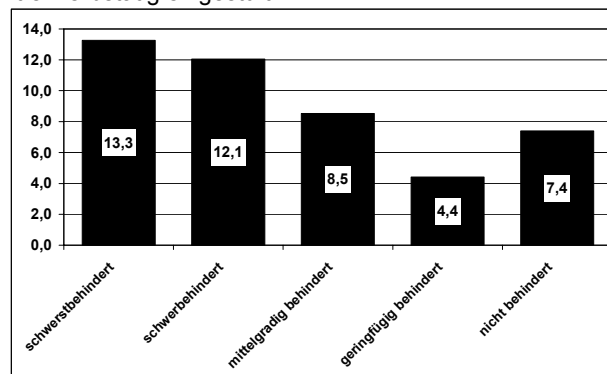


Abbildung 12: Arbeitslosenquote in der Bevölkerung im Alter von 16-64 Jahren mit bzw. ohne lang andauerndem Gesundheitsproblem bzw. Behinderung (%), alle Länder

➤ WISSENSWERTES ZUR METHODIK

Erläuterungen

Um Daten zum Europäischen Jahr der Menschen mit Behinderung bereitstellen zu können, enthält die gemeinschaftliche Arbeitskräfteerhebung 2002 ein Ad-hoc-Modul über die Beschäftigung behinderter Menschen. Gemäß der Verordnung (EG) Nr. 1566/2001 der Kommission vom 12. Juli 2001 besteht das Modul aus elf Variablen zu Bestehen, Art, Ursache und Dauer eines lang andauernden Gesundheitsproblems bzw. einer Behinderung, zu Einschränkungen der Arbeitsfähigkeit (in Bezug auf Art oder Umfang der Arbeit oder Mobilitätseinschränkungen) und zur benötigten bzw. geleisteten Unterstützung zur Ausübung der Erwerbstätigkeit. Eurostat schlug zwar abgestimmte Fragen in Übersetzung vor, doch wurden auf nationaler Ebene einige anders lautende Formulierungen für erforderlich gehalten, was gewisse Auswirkungen auf die Vergleichbarkeit der Daten haben kann.

Eine detaillierte Darstellung der Stichprobenverfahren und der Definitionen für die Arbeitskräfteerhebung findet sich in "The Labour Force Survey – Methods and Definitions, 2001".

Die vorläufigen Daten kommen aus den 15 Mitgliedstaaten, neun Beitritts- und Kandidatenländern (außer Bulgarien, Lettland, Polen und der Türkei) und aus Norwegen.

Grundlegende Konzepte und Definitionen

Alle Definitionen gelten für Personen im Alter von 16-64 Jahren, die in Privathaushalten leben.

Behinderte sind **diejenigen Personen**, die angeben, ein lang andauerndes Gesundheitsproblem bzw. eine Behinderung zu haben, das bzw. die seit mindestens sechs Monaten vorliegt bzw. voraussichtlich mindestens sechs Monate lang vorliegen wird.

Grad der Einschränkung: Dieses Kriterium wurde mittels Kombination der drei Variablen zur Einschränkung der Arbeitsfähigkeit im Hinblick auf (1) Art und (2) Umfang der Arbeit sowie (3) die Mobilität auf dem Weg von und zur Arbeit erstellt. Die Antwortmöglichkeiten lauteten "Ja, erheblich", "Ja, bis zu einem gewissen Grad" und "Nein".

Schwerstbehindert sind Personen, die alle drei Fragen mit "erheblich" oder "bis zu einem gewissen Grad" beantworteten.

Schwerbehindert sind Personen, die zwei der drei Fragen mit "erheblich" oder "bis zu einem gewissen Grad" beantworteten.

Mittelgradig behindert sind Personen, die eine der drei Fragen mit "erheblich" oder "bis zu einem gewissen Grad" beantworteten.

Geringfügig behindert sind Personen, die trotz einer vorhandenen Behinderung alle drei Fragen mit "Nein" beantworteten.

Benötigte/Geleistete Unterstützung: Die Daten zur Art der geleisteten bzw. benötigten Unterstützung gelten für die Teilgesamtheiten der Behinderten, die die Fragen zu Einschränkungen im Hinblick auf Art und Umfang der zu leistenden Arbeit sowie zu Einschränkungen der Mobilität auf dem Weg von und zur Arbeit mit "erheblich" oder "bis zu einem gewissen Grad" beantworteten:

- Für geleistete Unterstützung: Personen, die während der Berichtswoche mindestens eine Stunde entlohnte Arbeit geleistet haben oder die, falls sie nicht gearbeitet haben, lediglich vorübergehend vom Arbeitsplatz abwesend waren.
- Für benötigte Unterstützung: Personen, die nach Entlassung arbeitslos waren, oder die in der Berichtswoche keine abhängige oder selbständige Beschäftigung hatten.

Da die Beantwortung der Fragen nach Art und Ursache des Gesundheitsproblems oder der Behinderung und nach der Art der benötigten bzw. geleisteten Unterstützung nicht obligatorisch war, sind in den Angaben für Insgesamt, EUR-12 und EU-15, Deutschland und - im Hinblick auf die benötigte Unterstützung - für Ungarn nicht enthalten.

Die in der Erhebung verwendeten Konzepte und Definitionen zu Beschäftigung und Tätigkeit sind an den Leitlinien der Internationalen Arbeitsorganisation orientiert.

Die **"Erwerbstätigen"** umfassen alle **Personen**, die während der Berichtswoche mindestens eine Stunde entlohnte Arbeit geleistet haben oder die lediglich vorübergehend von ihrem Arbeitsplatz abwesend waren. Mithelfende Familienangehörige sind eingeschlossen.

Zu den **Arbeitslosen** zählen alle **Personen**, die während der Berichtswoche ohne Arbeit und aktiv auf Arbeitssuche waren, oder die einen Arbeitsplatz gefunden hatten, die Beschäftigung aber erst später aufnahmen.

Nichterwerbspersonen sind weder als erwerbstätig noch als arbeitslos klassifiziert.

Die Arbeitslosenquote bringt die Zahl der Arbeitslosen in Prozent der Erwerbsbevölkerung zum Ausdruck.

Bildung

ISCED 0-2: umfasst alle Personen, die bestenfalls einen Bildungsgang im Sekundarbereich 1 oder die zweite Stufe der Grundausbildung abgeschlossen haben.

ISCED 3: umfasst alle Personen mit einem Bildungsabschluss im (oberen) Sekundarbereich 2.

ISCED 4-6: umfasst alle Personen mit einem Bildungsabschluss im Postsekundär- oder im Tertiärbereich.

Die in dieser Publikation verwendeten **Ländercodes und Codes für geografische Aggregate:** BE (Belgien), DK (Dänemark), DE (Deutschland), EL (Griechenland), ES (Spanien), FR (Frankreich), IE (Irland), IT (Italien), LU (Luxemburg), NL (Niederlande), PT (Portugal), AT (Österreich), FI (Finnland), SE (Schweden), UK (Vereinigtes Königreich), EU-15 (Europäische Union), EUR-12 (Eurozone); CZ (Tschechische Republik), EE (Estland), CY (Zypern), LT (Litauen), HU (Ungarn), MT (Malta), SI (Slowenien), SK (Slowakische Republik), ACC (Beitrittsländer). NO (Norwegen), RO (Rumänien), Alle (EU-15, ACC, NO und RO).

Weitere Informationsquellen:

➤ Datenbanken

NewCronos, Thema 3, Bereich: health

Wenn Sie weitere Auskünfte wünschen oder an unseren Veröffentlichungen, Datenbanken oder Auszügen daraus interessiert sind, wenden Sie sich bitte an einen unserer **Data Shops**:

DANMARK	DEUTSCHLAND	ESPAÑA	FRANCE	ITALIA – Roma
DANMARKS STATISTIK Bibliotek og Information Eurostat Data Shop Sejrgade 11 DK-2100 KØBENHAVN Ø Tlf. (45) 39 17 30 30 Fax (45) 39 17 30 03 E-mail: bib@dst.dk URL: http://www.dst.dk/bibliotek	Statistisches Bundesamt Eurostat Data Shop Berlin Otto-Braun-Straße 70-72 (Eingang: Karl-Marx-Allee) D-10178 Berlin Tel. (49) 1888-644 94 27/28 (49) 611 75 94 27 Fax (49) 1888-644 94 30 E-Mail: datashop@destatis.de URL: http://www.eu-datashop.de/	INE Eurostat Data Shop Paseo de la Castellana, 183 Despacho 011B Entrada por Estébanez Calderón E-28046 MADRID Tel. (34) 915 839 167/ 915 839 500 Fax (34) 915 830 357 E-mail: datashop.eurostat@ine.es URL: http://www.ine.es/prodyser/datashop/index.html Member of the MIDAS Net	INSEE Info Service Eurostat Data Shop 195, rue de Bercy Tour Gamma A F-75582 PARIS CEDEX 12 Tél. (33) 1 53 17 88 44 Fax (33) 1 53 17 88 22 E-mail: datashop@insee.fr Member of the MIDAS Net	ISTAT Centro di informazione statistica Sede di Roma Eurostat Data Shop Via Cesare Balbo, 11a I-00184 Roma Tel. (39) 06 46 73 32 28 Fax (39) 06 46 73 31 07/1 E-mail: datashop@istat.it URL: http://www.istat.it/Prodotti-e/Allegati/Eurostatdatashop.html Member of the MIDAS Net
ITALIA – Milano	NEDERLAND	PORTUGAL	SUOMI/FINLAND	SVERIGE
ISTAT Ufficio Regionale per la Lombardia Eurostat Data Shop Via Fieno 3 I-20123 MILANO Tel. (39) 02 80 61 32 460 Fax (39) 02 80 61 32 304 E-mail: miluro@tin.it URL: http://www.istat.it/Prodotti-e/Allegati/Eurostatdatashop.html Member of the MIDAS Net	Centraal Bureau voor de Statistiek Eurostat Data Shop - Voorburg Postbus 4000 NL-2270 JM VOORBURG Nederland Tel. (31) 70 337 49 00 Fax (31) 70 337 59 84 E-mail: datashop@cbs.nl URL: www.cbs.nl/eurodatashop	Eurostat Data Shop Lisboa INE/Serviço de Difusão Av. António José de Almeida, 2 P-1000-043 LISBOA Tel. (351) 21 842 61 00 Fax (351) 21 842 63 64 E-mail: data.shop@ine.pt	Statistics Finland Eurostat Data Shop Helsinki Tilastokirjasto PL 2B FIN-00022 Tilastokeskus Työpajakuu 13 B, 2.Kerros, Helsinki P. (358) 9 17 34 22 21 F. (358) 9 17 34 22 79 Sähköposti: datashop@stat.fi URL: http://www.tilastokeskus.fi/tk/kk/datashop/	Statistics Sweden Information service Eurostat Data Shop Karlavägen 100 - Box 24 300 S-104 51 STOCKHOLM Tfn (46) 8 50 69 48 01 Fax (46) 8 50 69 48 99 E-post: infoservice@scb.se URL: http://www.scb.se/templates/Standard_22884.asp
UNITED KINGDOM	NORGE	SCHWEIZ/SUISSE/SVIZZERA	UNITED STATES OF AMERICA	
Eurostat Data Shop Office for National Statistics Room 1.015 Cardiff Road Newport South Wales NP10 8XG United Kingdom Tel. (44) 1633 81 33 69 Fax (44) 1633 81 33 33 E-mail: eurostat.datashop@ons.gov.uk	Statistics Norway Library and Information Centre Eurostat Data Shop Kongens gate 6 Boks 8131 Dep. N-0033 OSLO Tel. (47) 21 09 46 42 / 43 Fax (47) 21 09 45 04 E-mail: Datashop@ssb.no URL: http://www.ssb.no/biblioteket/datashop/	Statistisches Amt des Kantons Zürich Eurostat Data Shop Bleichenweg 5 CH-8090 Zürich Tel. (41) 1 225 12 12 Fax (41) 1 225 12 99 E-mail: datashop@statistik.zh.ch URL: http://www.statistik.zh.ch	Harver Analytics Eurostat Data Shop 60 East 42nd Street Suite 3310 NEW YORK, NY 10165 USA Tel. (1) 212 986 93 00 Fax (1) 212 986 69 81 E-mail: eurodata@haver.com URL: http://www.haver.com/	

Media Support Eurostat (nur für Journalisten):

Bech Gebäude Büro A4/017 • L-2920 Luxembourg • Tel. (352) 4301 33408 • Fax (352) 4301 35349 • e-mail: eurostat-mediasupport@cec.eu.int

Auskünfte zur Methodik:

Didier Dupré, Eurostat/D6, L-2920 Luxembourg, Tel. (352) 4301 35034, Fax (352) 4301 35399, E-mail: Didier.Dupre@cec.eu.int

Antti Karjalainen, Eurostat/D6, L-2920 Luxembourg, Tel. (352) 4301 32693, Fax (352) 4301 35399,

E-mail: Antti.Karjalainen@cec.eu.int

Aurélie Jacquin und Renaud Decoster haben die Datenverarbeitung und statistische Analyse durchgeführt.

ORIGINAL: Englisch

Unsere Internet-Adresse: www.europa.eu.int/comm/eurostat/ Dort finden Sie weitere Informationen.

Ein Verzeichnis unserer Verkaufsstellen in der ganzen Welt erhalten Sie beim **Amt für amtliche Veröffentlichungen der Europäischen Gemeinschaften**

2 rue Mercier – L-2985 Luxembourg
Tel. (352) 2929 42118 Fax (352) 2929 42709
URL: <http://publications.eu.int>
E-mail: info-info-opoce@cec.eu.int

BELGIQUE/BELGIË – DANMARK – DEUTSCHLAND – GREECE/ELLADA – ESPAÑA – FRANCE – IRELAND – ITALIA – LUXEMBOURG – NEDERLAND – ÖSTERREICH
PORTUGAL – SUOMI/FINLAND – SVERIGE – UNITED KINGDOM – ISLAND – NORGE – SCHWEIZ/SUISSE/SVIZZERA – BALGARIJA – CESHÁ REPUBLIKA – CYPRUS
EESTI – HRVATSKA – MAGYARORSZÁG – MALTA – POLSKA – ROMÂNIA – RUSSIA – SLOVAKIA – SLOVENIA – TÜRKIYE – AUSTRALIA – CANADA – EGYPT – INDIA
ISRAËL – JAPAN – MALAYSIA – PHILIPPINES – SOUTH KOREA – THAILAND – UNITED STATES OF AMERICA

Bestellschein

Ich möchte „Statistik kurz gefasst“ abonnieren (vom 1.1.2003 bis 31.12.2003):
(Anschriften der Data Shops und Verkaufsstellen siehe oben)

Alle 9 Themenkreise (etwa 200 Ausgaben)

Papier: 240 EUR

Gewünschte Sprache: DE EN FR

Statistik kurz gefasst kann von der Eurostat Web-Seite kostenlos als pdf-Datei heruntergeladen werden. Sie müssen sich lediglich dort eintragen.
Für andere Lösungen wenden Sie sich bitte an Ihren Data Shop.

Bitte schicken Sie mir ein Gratisexemplar des „Eurostat Minikatalogs“ (er enthält eine Auswahl der Produkte und Dienste von Eurostat)

Gewünschte Sprache: DE EN FR

Ich möchte das Gratisabonnement von „Statistische Referenzen“ (Kurzinformationen zu den Produkten und Diensten von Eurostat)

Gewünschte Sprache: DE EN FR

Herr Frau
(bitte in Großbuchstaben)

Name: _____ Vorname: _____

Firma: _____ Abteilung: _____

Funktion: _____

Adresse: _____

PLZ: _____ Stadt: _____

Land: _____

Tel.: _____ Fax: _____

E-mail: _____

Zahlung nach Erhalt der Rechnung vorzugsweise:

durch Banküberweisung

Visa Eurocard

Karten-Nr.: _____ gültig bis: ____/____/____

Ihre MwSt.-Nr. f.d. innergemeinschaftlichen Handel:

Fehlt diese Angabe, wird die MwSt. berechnet. Eine Rückerstattung ist nicht möglich.