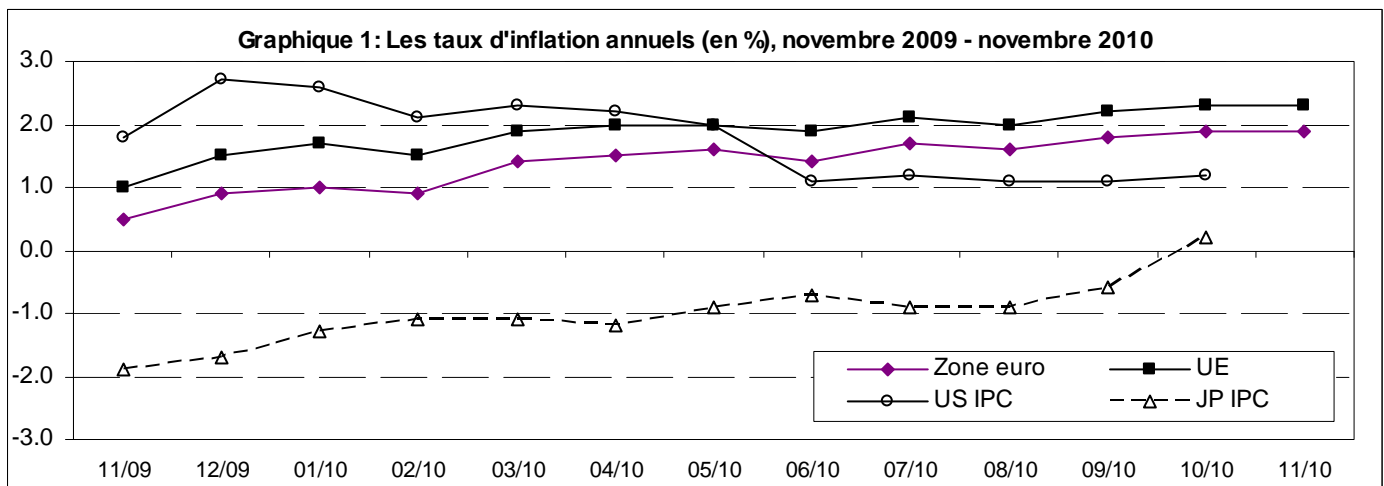


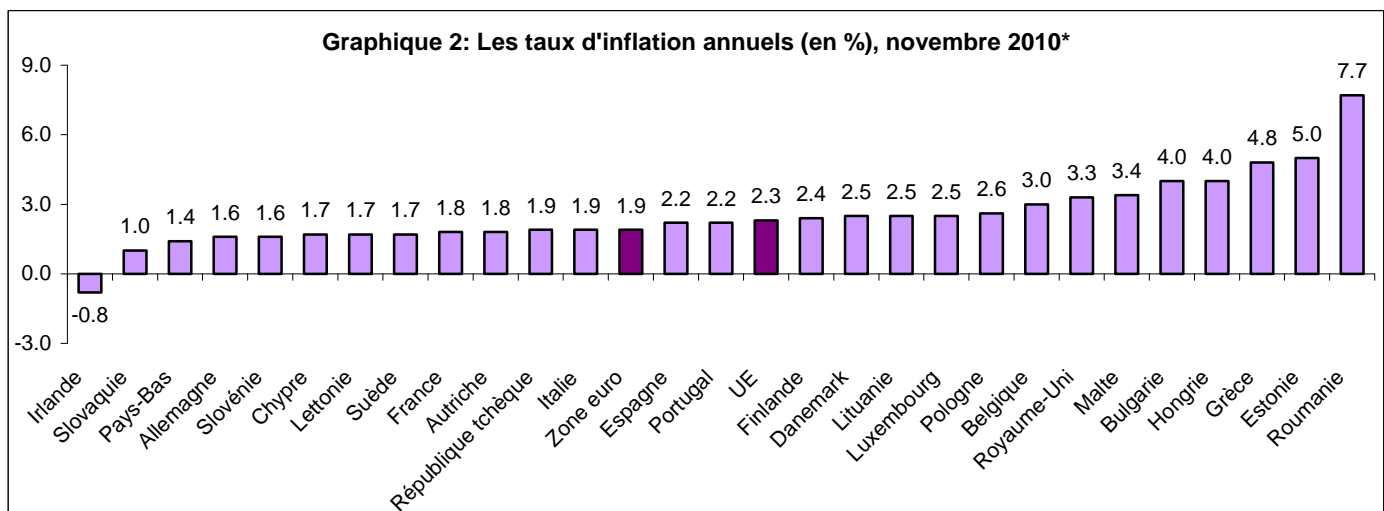
INDICES DES PRIX A LA CONSOMMATION HARMONISES - NOVEMBRE 2010

LE TAUX D'INFLATION ANNUEL DE LA ZONE EURO¹⁾ A ETE DE 1,9% EN NOVEMBRE 2010, INCHANGE PAR RAPPORT A OCTOBRE

LE TAUX D'INFLATION ANNUEL DE L'UE²⁾ A ETE DE 2,3% EN NOVEMBRE 2010, INCHANGE PAR RAPPORT A OCTOBRE



Sources: Eurostat (code des données en ligne: [prc_hicp_manr](http://prc.hicp.manr)), US Bureau of Labor Statistics et l'office statistique du Japon



* Les données pour les Pays-Bas et l'Autriche sont provisoires.

Source: Eurostat (code des données en ligne: [prc_hicp_manr](http://prc.hicp.manr))

Tableau 1: Indices (2005=100) – IPCH indices d'ensemble

	Indice moyen annuel 2009	Indices mensuels											
		Déc	Jan	Fév	Mars	Avr	Mai	Juin	Juil	Août	Sep	Oct	Nov
		2009	2010	2010	2010	2010	2010	2010	2010	2010	2010	2010	2010
Belgique	108.86	109.46	107.90	110.42	110.98	111.48	111.88	111.89	109.85	112.10	112.24	112.39	112.52
Allemagne	107.2	108.0	107.3	107.7	108.3	108.2	108.3	108.3	108.6	108.7	108.5	108.6	108.7
Irlande	107.1	105.7	105.0	105.2	105.3	105.3	105.6	105.5	105.4	105.6	105.4	105.5	105.3
Grèce	112.40	114.47	113.59	112.91	116.37	117.82	118.73	118.53	118.02	117.15	119.38	119.54	119.78
Espagne	110.64	111.84	110.67	110.46	111.27	112.47	112.68	112.88	112.39	112.70	112.75	113.77	114.38
France	106.93	107.60	107.34	107.99	108.57	108.89	109.04	109.04	108.68	108.95	108.91	109.07	109.22
Italie	108.8	109.9	108.3	108.3	109.9	110.9	111.0	111.1	110.1	110.3	111.0	111.8	111.8
Chypre	109.22	110.96	109.40	109.71	110.74	111.94	112.00	112.39	111.44	112.42	113.55	114.19	113.35
Luxembourg	110.02	111.21	110.49	111.66	112.46	112.94	113.26	113.18	112.76	113.85	113.84	113.97	114.13
Malte	110.12	108.38	107.79	108.13	109.60	112.40	113.72	113.63	114.29	115.41	114.57	113.89	112.21
Pays-Bas	106.57	105.82	105.52	106.51	108.08	108.45	108.35	107.64	107.01	107.16	107.96	108.22	108.06p
Autriche	107.71	108.57	108.12	108.34	109.46	109.69	109.63	109.63	109.07	109.36	109.78	110.18r	110.17p
Portugal	107.36	107.52	106.84	106.89	108.20	108.66	108.86	109.09	109.51	109.37	109.27	109.65	109.73
Slovénie	113.25	113.88	113.24	113.61	114.78	116.05	116.52	116.76	116.08	116.23	115.71	115.88	116.22
Slovaquie	111.43	111.49	111.63	111.64	111.79	112.19	112.26	112.25	112.40	112.28	112.27	112.30	112.62
Finlande	108.66	109.05	109.13	109.53	110.19	110.50	110.28	110.54	109.85	110.28	110.77	111.23	111.48
Zone euro	108.09	108.88	108.05	108.39	109.37	109.87	110.01	110.02	109.65	109.87	110.09	110.48	110.62p
Bulgarie	132.56	133.37	134.15	134.54	135.04	136.60	136.62	136.03	136.74	136.96	137.25	137.50	138.24
Rép. tchèque	112.4	111.7	113.0	113.1	113.3	113.8	114.0	114.0	114.3	114.0	113.8	113.5	113.7
Danemark	108.4	108.6	108.9	109.9	110.7	110.9	110.8	110.7	110.6	111.1	111.5	111.4	111.5
Estonie	123.56	123.26	123.61	123.93	125.46	126.09	126.45	126.95	127.26	127.22	128.21	128.92	129.32
Lettonie	139.62	135.94	136.16	136.12	136.75	137.92	137.88	138.41	138.70	137.72	138.31	138.75	138.99
Lituanie	127.09	125.94	127.42	127.31	127.67	128.23	128.49	128.53	128.58	128.29	129.06	129.57	129.52
Hongrie	123.85	125.40	127.25	127.54	128.36	129.47	130.38	130.61	130.66	130.04	129.86	130.37	130.64
Pologne	112.6	113.6	114.1	114.5	114.8	115.3	115.6	115.9	115.7	115.3	115.9	116.3	116.5
Roumanie	127.43	129.47	131.66	131.91	132.20	132.61	132.80	133.00	136.45	136.76	137.53	138.29	139.02
Suède	108.72	109.96	109.77	110.44	110.72	110.64	110.74	110.67	110.18	110.12	111.02	111.38	111.59
Royaume-Uni	110.8	112.6	112.4	112.9	113.5	114.2	114.4	114.6	114.3	114.9	114.9	115.2	115.6
UE	109.49	110.44	109.94	110.30	111.15	111.66	111.84	111.89	111.65	111.87	112.09	112.46r	112.66p
Islande	142.18	149.24	149.27	151.18	152.63	153.10	153.69	153.37	152.43	153.02	152.76	153.84	153.78
Norvège	109.2	110.3	110.2	111.8	112.4	112.6	112.0	111.9	111.2	110.7	111.5	111.6	111.8
EEE³⁾	109.51	110.47	109.97	110.34	111.19	111.70	111.87	111.92	111.67	111.89	112.11	112.48r	112.68p
Suisse	103.4	103.6	103.8	103.8	104.0	104.9	104.6	104.3	103.8	103.8	103.6	104.2	104.1

Source: Eurostat (codes des données en ligne: [prc_hicp_aind](#), [prc_hicp_midx](#))

Tableau 2: Taux d'inflation (en %) – IPCH indices d'ensemble

	Taux moyens sur 12 mois		Taux annuels												
	Déc 2009	Nov 2010	Nov 2009	Déc 2009	Jan 2010	Fév 2010	Mars 2010	Avr 2010	Mai 2010	Juin 2010	Juil 2010	Août 2010	Sep 2010	Oct 2010	Nov 2010
	Belgique	0.0	2.1	0.0	0.3	0.8	0.8	1.9	2.1	2.5	2.7	2.4	2.4	2.9	3.1
Allemagne	0.2	1.1	0.3	0.8	0.8	0.5	1.2	1.0	1.2	0.8	1.2	1.0	1.3	1.3	1.6
Irlande	-1.7	-1.8	-2.8	-2.6	-2.4	-2.4	-2.4	-2.5	-1.9	-2.0	-1.2	-1.2	-1.0	-0.8	-0.8
Grèce	1.3	4.5	2.1	2.6	2.3	2.9	3.9	4.7	5.3	5.2	5.5	5.6	5.7	5.2	4.8
Espagne	-0.2	1.6	0.4	0.9	1.1	0.9	1.5	1.6	1.8	1.5	1.9	1.8	2.1	2.3	2.2
France	0.1	1.7	0.5	1.0	1.2	1.4	1.7	1.9	1.9	1.7	1.9	1.6	1.8	1.8	1.8
Italie	0.8	1.6	0.8	1.1	1.3	1.1	1.4	1.6	1.6	1.5	1.8	1.8	1.6	2.0	1.9
Chypre	0.2	2.5	1.0	1.6	2.5	2.8	2.3	2.5	1.8	2.1	2.7	3.4	3.6	3.2	1.7
Luxembourg	0.0	2.7	1.7	2.5	3.0	2.3	3.2	3.1	3.1	2.3	2.9	2.5	2.6	2.9	2.5
Malte	1.8	1.7	-0.1	-0.4	1.2	0.7	0.6	0.8	1.8	1.8	2.5	3.0	2.4	2.2	3.4
Pays-Bas	1.0	0.8p	0.7	0.7	0.4	0.3	0.7	0.6	0.4	0.2	1.3	1.2	1.4	1.4	1.4p
Autriche	0.4	1.6p	0.6	1.1	1.2	0.9	1.8	1.8	1.7	1.8	1.7	1.6	1.7	2.0r	1.8p
Portugal	-0.9	1.2	-0.8	-0.1	0.1	0.2	0.6	0.7	1.1	1.1	1.9	2.0	2.0	2.3	2.2
Slovénie	0.9	2.1	1.8	2.1	1.8	1.6	1.8	2.7	2.4	2.1	2.3	2.4	2.1	2.1	1.6
Slovaquie	0.9	0.6	0.0	0.0	-0.2	-0.2	0.3	0.7	0.7	0.7	1.0	1.1	1.1	1.0	1.0
Finlande	1.6	1.6	1.3	1.8	1.6	1.3	1.5	1.6	1.4	1.3	1.3	1.3	1.4	2.3	2.4
Zone euro	0.3	1.5p	0.5	0.9	1.0	0.9	1.4	1.5	1.6	1.4	1.7	1.6	1.8	1.9	1.9p
Bulgarie	2.5	2.8	0.9	1.6	1.8	1.7	2.4	3.0	3.0	2.5	3.2	3.2	3.6	3.6	4.0
Rép. tchèque	0.6	1.1	0.2	0.5	0.4	0.4	0.4	0.9	1.0	1.0	1.6	1.5	1.8	1.8	1.9
Danemark	1.1	2.1	0.9	1.2	1.9	1.8	2.1	2.4	1.9	1.7	2.1	2.3	2.5	2.4	2.5
Estonie	0.2	2.1	-2.1	-1.9	-1.0	-0.3	1.4	2.5	2.8	3.4	2.8	2.8	3.8	4.5	5.0
Lettonie	3.3	-1.5	-1.4	-1.4	-3.3	-4.3	-4.0	-2.8	-2.4	-1.6	-0.7	-0.4	0.3	0.9	1.7
Lituanie	4.2	1.0	1.3	1.2	-0.3	-0.6	-0.4	0.2	0.5	0.9	1.7	1.8	1.8	2.6	2.5
Hongrie	4.0	4.8	5.2	5.4	6.2	5.6	5.7	5.7	4.9	5.0	3.6	3.6	3.7	4.3	4.0
Pologne	4.0	2.7	3.8	3.8	3.9	3.4	2.9	2.7	2.3	2.4	1.9	1.9	2.5	2.6	2.6
Roumanie	5.6	5.8	4.6	4.7	5.2	4.5	4.2	4.2	4.4	4.3	7.1	7.6	7.7	7.9	7.7
Suède	1.9	2.0	2.4	2.8	2.7	2.8	2.5	2.1	1.9	1.6	1.4	1.1	1.5	1.6	1.7
Royaume-Uni	2.2	3.2	1.9	2.9	3.5	3.0	3.4	3.7	3.4	3.2	3.1	3.1	3.1	3.2	3.3
UE	1.0	2.0p	1.0	1.5	1.7	1.5	1.9	2.0	2.0	1.9	2.1	2.0	2.2	2.3	2.3p
Islande	16.3	8.1	12.4	11.3	10.6	10.7	11.6	11.1	10.0	7.6	6.2	5.9	5.1	4.6	3.8
Norvège	2.3	2.3	1.9	2.4	2.7	3.1	3.6	3.4	2.6	1.8	1.8	1.7	1.4	1.7	1.5
EEE	1.0	2.0p	1.1	1.6	1.7	1.5	1.9	2.1	2.0	1.9	2.1	2.0	2.2	2.3	2.3p
Suisse	-0.7	0.6	-0.1	0.2	0.9	0.9	1.4	1.3	1.0	0.5	0.4	0.2	0.3	0.2	0.2

Source: Eurostat (codes des données en ligne: [prc_hicp_mv12r](#), [prc_hicp_manr](#))

Tableau 3: Taux d'inflation annuels (en %) pour les groupes principaux de l'IPCH

Nov 2010	Groupes principaux												
	00	01	02	03	04	05	06	07	08	09	10	11	12
Belgique	3.0	3.1	1.4	0.6	7.5	1.0	-0.4	5.8	1.2	0.4	-0.5	2.2	2.0
Allemagne	1.6	3.2	0.3	2.6	2.3	0.7	0.9	2.3	-2.3	0.1	0.9	0.9	0.7
Irlande	-0.8	-0.7	-3.3	-5.6	1.4	-3.0	1.4	1.0	3.0	-1.6	-3.0	-2.3	0.4
Grèce	4.8	1.2	18.9	2.4	7.4	1.7	1.6	14.1	1.4	0.8	-0.1	2.8	3.6
Espagne	2.2	0.5	8.5	0.6	5.4	0.9	-1.2	6.6	-0.7	-1.0	2.3	1.5	2.5
France	1.8	0.9	3.4	-0.1	3.6	0.0	1.3	3.4	-1.3	-0.4	3.2	1.2	3.1
Italie	1.9	0.6	3.8	0.9	3.2	1.2	1.4	3.3	-1.5	1.2	2.0	1.6	3.2
Chypre	1.7	-0.5	-2.1	-0.1	10.3	-1.5	2.2	5.4	0.0	-0.9	3.7	-0.6	2.9
Luxembourg	2.5	1.4	3.1	0.0	6.1	0.8	1.2	3.6	0.2	0.6	5.5	2.3	1.9
Malte	3.4	4.3	2.2	-1.0	10.1	0.8	1.2	4.1	-1.9	-0.5	3.5	6.2	3.3
Pays-Bas	1.4p	1.2p	3.6p	-0.4p	1.6p	0.3p	0.6p	3.1p	3.0p	-1.0p	1.6p	2.6p	2.0p
Autriche	1.8p	1.1p	2.3p	1.9p	2.5p	0.2p	1.8p	2.7p	1.8p	1.1p	3.3p	1.5p	2.8p
Portugal	2.2	2.6	5.9	-1.6	5.0	1.5	-0.2	4.9	-1.8	0.5	2.0	1.6	0.5
Slovénie	1.6	1.8	8.7	-0.6	8.7	1.1	3.8	0.7	2.6	-0.2	0.8	-5.3	1.2
Slovaquie	1.0	5.0	2.1	-0.2	-1.7	-2.7	2.2	-0.6	-0.2	0.9	4.5	1.3	2.4
Finlande	2.4	2.2	2.1	2.2	4.1	2.3	2.2	3.5	-0.3	1.4	4.1	-0.3	3.5
Zone euro	1.9p	1.4p	3.4p	1.0p	3.3p	0.7p	0.9p	3.8p	-0.8p	0.0p	1.6p	1.4p	2.3p
Bulgarie	4.0	4.6	25.7	-0.9	4.3	0.1	0.8	4.8	-1.0	0.3	1.8	-0.6	8.9
Rép. tchèque	1.9	4.8	4.8	-3.2	3.2	-0.7	6.0	0.6	-1.2	-1.0	2.0	1.3	1.1
Danemark	2.5	2.5	10.8	-2.2	4.6	0.2	-0.2	2.2	-2.6	0.7	4.5	2.0	3.9
Estonie	5.0	11.3	6.9	3.3	6.2	-1.6	0.7	4.5	2.3	1.8	2.0	0.6	1.3
Lettonie	1.7	6.9	1.2	-3.8	5.8	-3.7	-0.7	4.0	-3.5	-5.1	0.9	-2.9	-2.5
Lituanie	2.5	4.3	2.5	-4.7	14.2	-3.2	1.0	3.6	-5.1	-1.2	-0.4	-1.9	0.1
Hongrie	4.0	6.5	5.0	-0.6	5.3	-0.5	2.7	7.4	0.2	1.2	0.8	1.3	1.4
Pologne	2.6	4.4	4.8	-3.1	3.4	0.5	3.1	2.9	-1.1	-0.9	2.0	2.9	1.1
Roumanie	7.7	6.1	26.3	2.1	8.0	2.0	6.8	12.1	4.2	4.4	4.0	3.3	7.1
Suède	1.7	2.0	1.2	1.0	3.7	-0.8	2.2	2.2	-1.4	-0.2	1.7	2.9	1.9
Royaume-Uni	3.3	5.5	6.5	2.1	0.7	3.5	2.9	5.1	3.9	1.1	5.3	3.2	2.9
UE	2.3p	2.6p	5.2p	0.9p	3.2p	1.0p	1.4p	4.1p	-0.1p	0.3p	2.5p	1.8p	2.3p
Islande	3.8	0.6	5.8	0.6	7.9	0.6	3.6	5.5	6.4	4.0	5.0	4.4	3.9
Norvège	1.5	-0.9	3.4	-5.5	6.8	-0.2	2.5	1.7	-3.3	1.1	2.4	2.7	2.6
EEE	2.3p	2.5p	5.2p	0.8p	3.2p	1.0p	1.4p	4.0p	-0.1p	0.3p	2.5p	1.8p	2.3p
Suisse	0.2	-0.7	1.0	0.3	2.7	-0.7	-0.9	0.0	-1.8	-2.6	1.0	0.6	1.1

COICOP/IPCH codes des groupes principaux

00	IPCH (indice d'ensemble)	06	Santé
01	Produits alimentaires et boissons non alcoolisées	07	Transports
02	Boissons alcoolisées et tabac	08	Communications
03	Articles d'habillement et articles chaussants	09	Loisirs et culture
04	Logement, eau, électricité, gaz et autres combustibles	10	Enseignement
05	Ameublement, équipement ménager et entretien courant de la maison	11	Restaurants et hôtels
		12	Autres biens et services

Source: Eurostat (code des données en ligne: [prc_hicp_manr](#))

Tableau 4: Indices (2005=100) pour quelques agrégats spéciaux

	IPCH ensemble hors ...										Énergie		AlimAlcTab*	
	... énergie		... énergie, AlimAlcTab*		... énergie, Alim* non transf.		... énergie, Alim* saison.		... tabac		Oct 2010	Nov 2010	Oct 2010	Nov 2010
	Oct 2010	Nov 2010	Oct 2010	Nov 2010	Oct 2010	Nov 2010	Oct 2010	Nov 2010	Oct 2010	Nov 2010				
Belgique	110.90	110.92	109.27	109.25	110.68	110.68	110.78	110.75	112.24	112.37	124.28	125.35	116.59	116.74
Allemagne	107.1	107.1	106.2	106.1	107.0	106.9	107.1	107.0	108.4	108.5	121.7	122.4	111.0	111.7
Irlande	103.6	103.3	102.6	102.5	104.0	103.8	103.8	103.6	104.2	104.0	125.5	125.5	107.2	106.6
Grèce	116.98	117.11	116.04	116.08	117.40	117.51	117.30	117.41	118.49	118.69	149.99	151.79	119.98	120.39
Espagne	112.01	112.51	110.52	111.11	111.83	112.38	111.96	112.47	113.13	113.75	128.69	130.21	115.94	116.16
France	108.07	108.13	107.77	107.60	107.90	107.88	108.05	108.05	108.96	109.02	119.24	120.35	109.13	110.04
Italie	111.5	111.4	110.8	110.6	111.5	111.4	111.5	111.4	111.4	111.4	115.3	116.1	114.0	114.2
Chypre	111.81	110.85	108.32	108.18	109.30	109.00	110.19	109.88	114.38	113.53	132.70	132.90	123.30	119.44
Luxembourg	113.41	113.55	111.00	111.15	113.43	113.59	113.43	113.57	112.48	112.62	118.02	118.35	119.92	120.01
Malte	111.93	110.05	108.80	106.17	110.56	108.42	110.90	108.85	113.91	112.11	149.52	151.33	122.40	123.60
Pays-Bas	107.64	107.39p	106.55	106.24p	107.38	107.09p	107.34	107.05p	107.72	107.56p	113.21	113.87p	112.36	112.40p
Autriche	109.45r	109.38p	108.65r	108.56p	109.25r	109.18p	109.31r	109.21p	110.12r	110.11p	118.69	119.46p	113.41r	113.40p
Portugal	108.18	108.13	107.68	107.60	108.66	108.65	108.38	108.37	108.95	109.01	120.76	121.82	109.77	109.84
Slovénie	113.01	113.37	109.25	109.48	112.60	112.76	112.64	112.82	115.00	115.35	135.95	136.17	124.60	125.36
Slovaquie	110.69	111.02	109.05	109.07	110.92	111.12	110.10	110.25	111.52	111.84	118.69	118.97	115.17	116.31
Finlande	110.13	110.30	108.80	108.81	110.00	110.02	110.05	110.07	110.93	111.18	125.06	126.36	114.61	115.32
Zone euro	109.32	109.37p	108.41r	108.35p	109.19	109.19p	109.28r	109.28p	110.16r	110.27p	121.72	122.68p	112.68	113.14p
Bulgarie	138.60	139.10	130.18	130.30	140.67	141.04	139.77	140.15	132.89	133.63	130.61	132.61	158.12	159.59
Rép. tchèque	110.4	110.7	106.8	106.4	111.1	111.0	110.7	110.6	111.3	111.5	133.7	133.9	118.5	120.0
Danemark	110.4	110.4	108.5	108.4	110.4	110.3	110.1	110.1	111.1	111.1	119.6	120.3	116.9	117.7
Estonie	125.25	125.51	119.48	118.87	125.17	125.03	124.90	124.81	127.82	128.22	157.37	158.84	137.47	139.59
Lettonie	133.92	134.10	120.78	120.39	133.25	133.15	133.34	133.27	134.76	135.01	176.46	177.21	160.19	161.63
Lituanie	124.50	124.54	112.97	112.93	122.61	122.53	124.19	124.07	127.48	127.42	165.40	164.74	144.71	144.90
Hongrie	126.40	126.65	119.29	119.11	124.42	124.45	124.93	124.98	129.89	130.19	157.54	157.89	142.49	143.72
Pologne	113.4	113.5	108.2	108.1	112.7	112.8	112.7	112.7	114.8	114.8	135.1	135.5	124.3	124.8
Roumanie	135.93	136.55	128.91	129.13	139.33	139.78	136.41	136.84	131.86	132.62	148.99	150.26	142.49	143.53
Suède	109.99	109.98	108.21	108.05	109.67	109.62	109.76	109.74	110.65	110.86	121.62	123.78	116.52	117.07
Royaume-Uni	112.5	112.9	109.9	110.1	111.7	112.0	112.0	112.3	114.5	114.9	149.1	150.5	126.7	127.9
UE	110.86r	110.98p	109.06r	109.04p	110.56r	110.62p	110.68r	110.73p	111.85r	112.03p	127.38r	128.36p	117.40r	118.02p
Islande	152.19	151.67	151.72	151.16	152.71	152.20	151.71	151.23	153.77	153.70	170.68	176.04	153.95	153.56
Norvège	109.7	109.7	108.8	108.9	110.1	110.1	109.8	109.8	111.4	111.7	130.6	133.4	113.9	113.5
EEE	110.87r	110.99p	109.08r	109.07p	110.59r	110.64p	110.70r	110.75p	111.88r	112.06p	127.45r	128.44p	117.40r	118.00p
Suisse	103.5	103.3	103.7	103.4	103.7	103.4	103.6	103.4	104.1	104.0	112.5	114.0	102.3	102.4

* AlimAlcTab = produits alimentaires, boissons alcoolisées et tabac; Alim = produits alimentaires

Source: Eurostat (code des données en ligne: [prc_hicp_midx](#))

Commentaires

1. L'inflation dans la zone euro se mesure au moyen de l'IPCUM («indice des prix à la consommation de l'Union monétaire», tel que défini dans le règlement (CE) n° 2494/95 du Conseil du 23 octobre 1995), qui est l'agrégat officiel pour la zone euro. La zone euro couvrait initialement la Belgique, l'Allemagne, l'Irlande, l'Espagne, la France, l'Italie, le Luxembourg, les Pays-Bas, l'Autriche, le Portugal et la Finlande. Elle comprend la Grèce depuis janvier 2001, la Slovénie depuis janvier 2007, Chypre et Malte depuis janvier 2008 et la Slovaquie depuis janvier 2009. Les nouveaux États membres sont intégrés à l'IPCUM selon une formule d'indice en chaîne.
2. L'inflation dans l'UE se mesure au moyen de l'IPCE («indice européen des prix à la consommation»), tel que défini dans le règlement (CE) n° 2494/95 du Conseil du 23 octobre 1995), qui est l'agrégat officiel pour l'Union européenne. L'UE comptait 15 États membres jusqu'en avril 2004 et 25 États membres depuis mai 2004 jusqu'en décembre 2006; elle compte 27 États membres depuis janvier 2007. Les nouveaux États membres sont intégrés dans l'IPCE selon une formule d'indice en chaîne.
3. L'inflation de l'EEE se mesure au moyen de l'IPCEEE («indice des prix à la consommation de l'Espace économique européen»). L'IPCEE est calculé à partir des données de l'Islande, de la Norvège et des États membres de l'UE.

Les symboles

p provisoire r révisé : données non disponibles

Notes méthodologiques

Mesures de l'inflation

Un *taux annuel* mesure l'évolution des prix entre le mois pris en compte et le même mois de l'année précédente. Cette mesure est sensible à des changements récents du niveau des prix, mais peut être affectée par des effets exceptionnels dans l'un ou l'autre des mois.

Un *taux moyen sur douze mois* élimine cette volatilité en comparant la moyenne des indices des prix à la consommation harmonisés (IPCH) des douze derniers mois avec la moyenne des douze mois précédents. Cette mesure est moins sensible aux changements passagers des prix.

IPCH conçus pour la comparaison internationale

Les indices des prix à la consommation harmonisés (IPCH) sont les chiffres de l'inflation harmonisés demandés par le traité sur le fonctionnement de l'Union européenne. Ils sont conçus pour permettre la comparaison internationale de l'évolution des prix à la consommation.

L'IPCUM est utilisé par la Banque centrale européenne (BCE) comme l'indicateur de la stabilité des prix dans la zone euro (voir le [communiqué de presse de la BCE](#) du 8 mai 2003).

Les IPCH des États membres sont fournis par les instituts nationaux de statistique; l'IPCUM, l'IPCE et l'IPCEEE sont élaborés par Eurostat. Les IPCH sont calculés en tant qu'indices-chaînes annuels, les poids des différents pays pouvant être modifiés chaque année. Les agrégats de l'IPCH sont calculés comme des moyennes pondérées des IPCH en prenant les pondérations des pays et les sous-indices concernés. Le poids d'un pays est proportionnel à la part de sa dépense monétaire de consommation finale des ménages dans le total du groupe de pays concerné. Il est exprimé en euros pour l'IPCUM, et en Standards de Pouvoir d'Achat pour l'IPCE et pour l'IPCEEE. L'IPCUM est considéré comme une seule entité à l'intérieur de l'IPCE et de l'IPCEEE depuis 1999.

Informations supplémentaires

Une centaine de sous-indices IPCUM, IPCE, IPCEEE et IPCH et plus de trente agrégats spéciaux, avec les pondérations correspondantes, sont disponibles dans la base de données d'Eurostat:

<http://epp.eurostat.ec.europa.eu/portal/page/portal/hicp/data/database>

Pour de plus amples informations, veuillez consulter la section du site web d'Eurostat consacrée aux IPCH:

<http://epp.eurostat.ec.europa.eu/portal/page/portal/hicp/introduction>

Pour en savoir plus

European Statistical Data Support :

Vous trouverez sur notre site internet des informations sur ce réseau de centres d'appui :

<http://ec.europa.eu/eurostat/>

Fin de rédaction : 04.01.2011

Données extraites le : 16.12.2010

ISSN 1977-0367

Numéro de catalogue : KS-QA-10-051-FR-N

© Union européenne, 2010