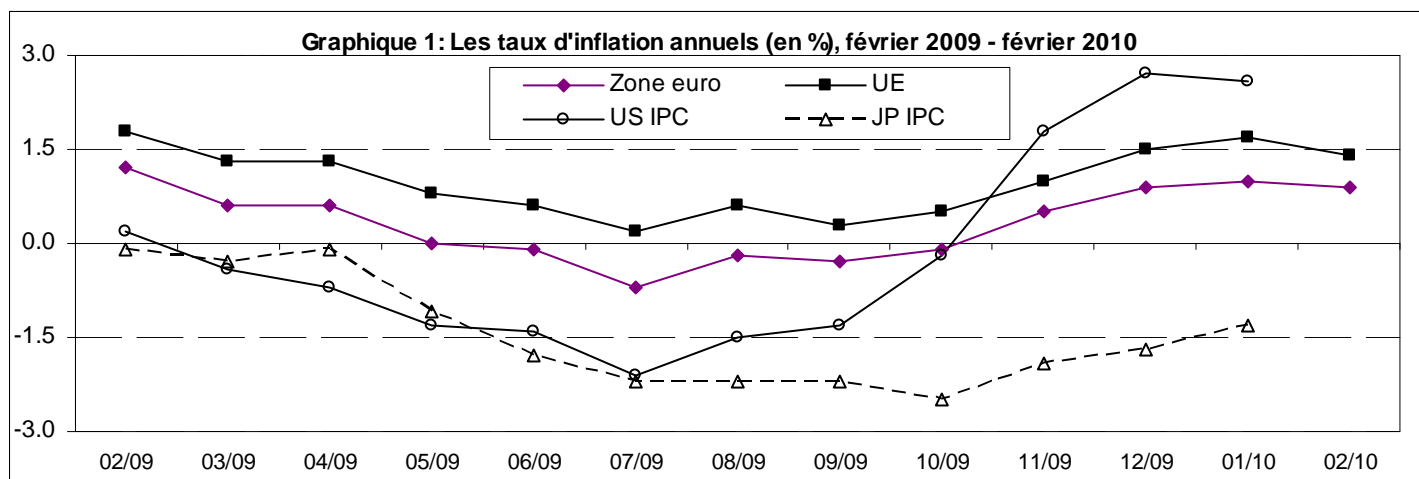


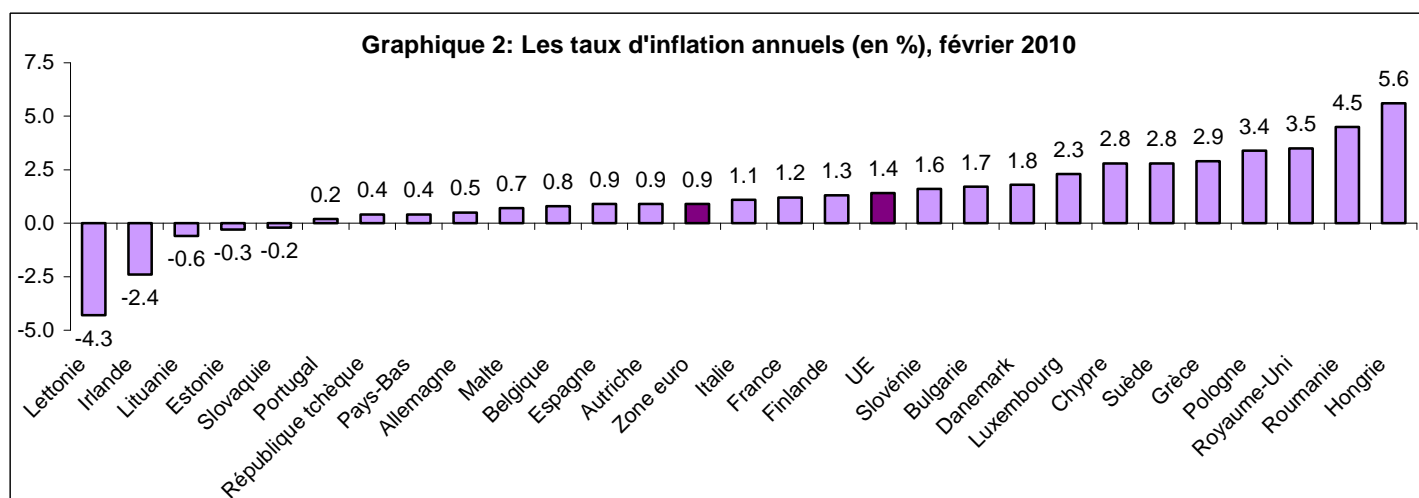
INDICES DES PRIX A LA CONSOMMATION HARMONISES - FEVRIER 2010

LE TAUX D'INFLATION ANNUEL DE LA ZONE EURO¹⁾ A ETE DE 0,9% EN FEVRIER 2010, CONTRE 1,0% EN JANVIER

LE TAUX D'INFLATION ANNUEL DE L'UE²⁾ A ETE DE 1,4% EN FEVRIER 2010, CONTRE 1,7% EN JANVIER



Sources: Eurostat ([prc_hicp_manr](#)), US Bureau of Labor Statistics et l'office statistique du Japon



* Les données pour les Pays-Bas et l'Autriche sont provisoires. Les taux de la France et du Royaume-Uni sont ceux de janvier 2010.

Source: Eurostat ([prc_hicp_manr](#))

Tableau 1: Indices (2005=100) – IPCH indices d'ensemble

	Indice moyen annuel 2009	Indices mensuels											
		Mars	Avr	Mai	Juin	Juil	Août	Sep	Oct	Nov	Déc	Jan	Fév
		2009	2009	2009	2009	2009	2009	2009	2009	2009	2009	2010	2010
Belgique	108.86	108.92	109.24	109.12	109.00	107.23	109.49	109.04	109.02	109.23	109.46	107.90	110.42
Allemagne	107.2	107.0	107.1	107.0	107.4	107.3	107.6	107.1	107.2	107.0	108.0	107.3	107.7
Irlande	107.1	107.9	108.0	107.6	107.6	106.7	106.9	106.5	106.3	106.2	105.7	105.0	105.2
Grèce	112.40	111.98	112.48	112.76	112.68	111.84	110.90	112.99	113.59	114.31	114.47	113.59	112.91
Espagne	110.62	109.64	110.73	110.68	111.20	110.27	110.72	110.45	111.23	111.83	111.81	110.63	110.42
France ³⁾	106.93	106.71	106.87	107.03	107.18	106.64	107.23	106.99	107.11	107.28	107.60	107.34	:
Italie	108.8	108.4	109.1	109.3	109.5	108.2	108.4	109.2	109.6	109.7	109.9	108.3	108.3
Chypre	109.22	108.21	109.18	109.97	110.06	108.48	108.68	109.56	110.60	111.42	110.96	109.40	109.71
Luxembourg	110.02	109.00	109.53	109.86	110.61	109.63	111.07	110.91	110.71	111.33	111.21	110.49	111.66
Malte	110.12	108.97	111.48	111.72	111.63	111.47	112.09	111.88	111.46	108.57	108.38	107.79	108.13
Pays-Bas	106.57	107.38	107.75	107.87	107.39	105.67	105.89	106.46	106.75	106.59	105.82	105.56r	106.55p
Autriche	107.71	107.52	107.71	107.79	107.68	107.24	107.69	107.90	108.02	108.24	108.57	108.12r	108.32p
Portugal	107.36	107.54	107.92	107.68	107.87	107.46	107.24	107.15	107.17	107.33	107.52	106.84	106.89
Slovénie	113.25	112.77	113.02	113.74	114.34	113.42	113.48	113.37	113.51	114.37	113.88	113.24	113.61
Slovaquie	111.43	111.50	111.38	111.45	111.46	111.33	111.11	111.05	111.24	111.56	111.49	111.63	111.64
Finlande	108.66	108.54	108.78	108.71	109.17	108.41	108.87	109.22	108.68	108.88	109.05	109.13	109.53
Zone euro	108.09	107.82	108.21	108.27	108.48	107.76	108.13	108.16	108.41	108.54	108.88	108.05	108.39p
Bulgarie	132.56	131.88	132.58	132.58	132.74	132.55	132.72	132.48	132.70	132.94	133.37	134.15r	134.54
Rép. tchèque	112.4	112.9	112.8	112.9	112.9	112.5	112.3	111.8	111.5	111.6	111.7	113.0	113.1
Danemark	108.4	108.4	108.3	108.7	108.9	108.3	108.6	108.8	108.8	108.8	108.6	108.9	109.9
Estonie	123.56	123.75	123.01	123.05	122.81	123.85	123.74	123.52	123.42	123.11	123.26	123.61	123.93
Lettonie	139.62	142.41	141.91	141.34	140.61	139.71	138.32	137.92	137.56	136.60	135.94	136.16	136.12
Lituanie	127.09	128.13	128.02	127.79	127.37	126.37	126.08	126.81	126.29	126.35	125.94	127.42	127.31
Hongrie	123.85	121.39	122.46	124.34	124.40	126.18	125.51	125.20	125.00	125.65	125.40	127.25	127.54
Pologne	112.6	111.6	112.3	113.0	113.2	113.5	113.1	113.1	113.3	113.6	113.6	114.1	114.5
Roumanie	127.43	126.86	127.21	127.22	127.47	127.39	127.15	127.64	128.20	129.06	129.47	131.66	131.91
Suède	108.72	108.04	108.35	108.72	108.95	108.69	108.89	109.36	109.66	109.69	109.96	109.77r	110.44
Royaume-Uni ³⁾	110.8	109.8	110.1	110.7	111.0	110.9	111.4	111.5	111.7	112.0	112.6	112.4	:
UE	109.49	109.05	109.43	109.62	109.85	109.34	109.65	109.69	109.91	110.09	110.44	109.94	110.24p
Islande	142.18	136.80	137.81	139.77	142.49	143.53	144.52	145.30	147.04	148.10	149.24	149.27	151.18
Norvège	109.2	108.5	108.9	109.2	109.9	109.2	108.9	110.0	109.7	110.1	110.3	110.2	111.8
EEE⁴⁾	109.51	109.07	109.44	109.64	109.87	109.36	109.67	109.71	109.93	110.12	110.46	109.97	110.28p
Suisse	103.4	102.6	103.6	103.6	103.8	103.4	103.6	103.3	104.0	103.9	103.6	103.8	103.8

Source: Eurostat ([prc_hicp_aind](#), [prc_hicp_midx](#))

Tableau 2: Taux d'inflation (en %) – IPCH indices d'ensemble

	Taux moyens sur 12 mois		Taux annuels												
	Déc 2009	Fév 2010	Fév 2009	Mars 2009	Avr 2009	Mai 2009	Juin 2009	Juil 2009	Août 2009	Sep 2009	Oct 2009	Nov 2009	Déc 2009	Jan 2010	Fév 2010
	Belgique	0.0	-0.2	1.9	0.6	0.7	-0.2	-1.0	-1.7	-0.7	-1.0	-0.9	0.0	0.3	0.8
Allemagne	0.2	0.2	1.0	0.4	0.8	0.0	0.0	-0.7	-0.1	-0.5	-0.1	0.3	0.8	0.8	0.5
Irlande	-1.7	-2.2	0.1	-0.7	-0.7	-1.7	-2.2	-2.6	-2.4	-3.0	-2.8	-2.8	-2.6	-2.4	-2.4
Grèce	1.3	1.5	1.8	1.5	1.1	0.7	0.7	0.7	1.0	0.7	1.2	2.1	2.6	2.3	2.9
Espagne	-0.3	-0.2	0.7	-0.1	-0.2	-0.9	-1.0	-1.4	-0.8	-1.0	-0.6	0.4	0.9	1.1	0.9
France	0.1	:	1.0	0.4	0.1	-0.3	-0.6	-0.8	-0.2	-0.4	-0.2	0.5	1.0	1.2	:
Italie	0.8	0.7	1.5	1.1	1.2	0.8	0.6	-0.1	0.1	0.4	0.3	0.8	1.1	1.3	1.1
Chypre	0.2	0.5	0.6	0.9	0.6	0.5	0.1	-0.8	-0.9	-1.2	-1.0	1.0	1.6	2.5	2.8
Luxembourg	0.0	0.4	0.7	-0.3	-0.3	-0.9	-1.0	-1.5	-0.2	-0.4	-0.2	1.7	2.5	3.0	2.3
Malte	1.8	1.5	3.5	3.9	4.0	3.4	2.8	0.8	1.0	0.8	-0.5	-0.1	-0.4	1.2	0.7
Pays-Bas	1.0	0.7p	1.9	1.8	1.8	1.5	1.4	-0.1	-0.1	0.0	0.4	0.7	0.7	0.4	0.4p
Autriche	0.4	0.4p	1.4	0.6	0.5	0.1	-0.3	-0.4	0.2	0.0	0.1	0.6	1.1	1.2	0.9p
Portugal	-0.9	-0.9	0.1	-0.6	-0.6	-1.2	-1.6	-1.4	-1.2	-1.8	-1.6	-0.8	-0.1	0.1	0.2
Slovénie	0.9	0.9	2.1	1.6	1.1	0.5	0.2	-0.6	0.1	0.0	0.2	1.8	2.1	1.8	1.6
Slovaquie	0.9	0.5	2.4	1.8	1.4	1.1	0.7	0.6	0.5	0.0	-0.1	0.0	0.0	-0.2	-0.2
Finlande	1.6	1.4	2.7	2.0	2.1	1.5	1.6	1.2	1.3	1.1	0.6	1.3	1.8	1.6	1.3
Zone euro	0.3	0.3p	1.2	0.6	0.6	0.0	-0.1	-0.7	-0.2	-0.3	-0.1	0.5	0.9	1.0	0.9p
Bulgarie	2.5	1.8	5.4	4.0	3.8	3.0	2.6	1.0	1.3	0.2	0.3	0.9	1.6	1.8	1.7
Rép. tchèque	0.6	0.4	1.3	1.7	1.3	0.9	0.8	-0.1	0.0	-0.3	-0.6	0.2	0.5	0.4	0.4
Danemark	1.1	1.1	1.7	1.6	1.1	1.1	0.9	0.7	0.7	0.5	0.6	0.9	1.2	1.9	1.8
Estonie	0.2	-0.6	3.9	2.5	0.9	0.3	-0.5	-0.4	-0.7	-1.7	-2.1	-2.1	-1.9	-1.0	-0.3
Lettonie	3.3	1.1	9.4	7.9	5.9	4.4	3.1	2.1	1.5	0.1	-1.2	-1.4	-1.4	-3.3	-4.3
Lituanie	4.2	2.6	8.5	7.4	5.9	4.9	3.9	2.6	2.2	2.3	1.0	1.3	1.2	-0.3	-0.6
Hongrie	4.0	4.6	2.9	2.8	3.2	3.8	3.7	4.9	5.0	4.8	4.2	5.2	5.4	6.2	5.6
Pologne	4.0	4.0	3.6	4.0	4.3	4.2	4.2	4.5	4.3	4.0	3.8	3.8	3.8	3.9	3.4
Roumanie	5.6	5.3	6.9	6.7	6.5	5.9	5.9	5.0	4.9	4.9	4.3	4.6	4.7	5.2	4.5
Suède	1.9	2.0	2.2	1.9	1.8	1.7	1.6	1.8	1.9	1.4	1.8	2.4	2.8	2.7	2.8
Royaume-Uni	2.2	:	3.2	2.9	2.3	2.2	1.8	1.8	1.6	1.1	1.5	1.9	2.9	3.5	:
UE	1.0	0.9p	1.8	1.3	1.3	0.8	0.6	0.2	0.6	0.3	0.5	1.0	1.5	1.7	1.4p
Islande	16.3	14.5	21.6	19.9	16.3	15.7	16.7	16.5	16.0	15.3	13.8	12.4	11.3	10.6	10.7
Norvège	2.3	2.3	2.8	2.6	2.9	2.9	3.5	2.2	1.8	1.4	0.8	1.9	2.4	2.7	3.1
EEE	1.0	1.0p	1.9	1.4	1.3	0.9	0.7	0.3	0.6	0.3	0.5	1.1	1.5	1.7	1.5p
Suisse	-0.7	-0.5	-0.1	-0.7	-0.6	-1.1	-1.2	-1.4	-1.0	-1.1	-1.0	-0.1	0.2	0.9	0.9

 Source: Eurostat ([prc_hicp_mv12r](#), [prc_hicp_manr](#))

Tableau 3: Taux d'inflation annuels (en %) pour les groupes principaux de l'IPCH

Fév 2010	Groupes principaux												
	00	01	02	03	04	05	06	07	08	09	10	11	12
Belgique	0.8	0.6	2.6	1.0	-2.6	1.9	-2.0	4.6	-3.9	1.3	4.5	2.5	1.3
Allemagne	0.5	-1.2	3.5	0.6	-0.9	0.7	0.9	3.4	-1.8	0.2	-1.4	0.8	0.8
Irlande	-2.4	-8.1	-0.8	-11.4	-6.0	-4.8	-0.3	4.1	-0.3	-1.4	10.7	-3.0	-0.3
Grèce	2.9	-1.3	6.4	-1.8	6.9	-0.2	2.9	11.9	-0.1	0.5	2.7	2.1	1.7
Espagne	0.9	-2.8	12.3	-1.2	0.8	0.5	-1.4	6.7	-0.5	-2.1	2.6	1.0	1.5
France	:	:	:	:	:	:	:	:	:	:	:	:	:
Italie	1.1	0.1	3.3	-0.6	-1.3	1.1	2.0	3.6	0.0	0.6	1.9	1.2	2.7
Chypre	2.8	0.7	2.0	-0.1	12.2	1.9	5.6	4.3	0.0	1.1	4.9	0.1	2.8
Luxembourg	2.3	0.1	4.3	-1.1	1.8	2.0	1.4	5.8	-0.2	1.2	2.1	1.6	-0.1
Malte	0.7	-1.9	3.7	-0.5	7.5	1.6	2.7	0.3	-6.9	-0.1	8.6	0.1	2.8
Pays-Bas	0.4p	-1.4p	2.2p	-1.1p	-4.5p	1.5p	2.0p	4.9p	1.2p	0.3p	2.6p	2.5p	2.2p
Autriche	0.9p	-1.9p	0.9p	-1.9p	2.2p	1.9p	1.9p	2.9p	0.4p	0.4p	-13.7p	0.8p	3.2p
Portugal	0.2	-4.3	4.7	-2.3	3.1	1.8	-2.2	3.1	-0.5	-2.9	3.1	1.8	0.7
Slovénie	1.6	-0.9	7.7	-7.2	9.2	1.1	-1.7	2.6	0.2	0.4	1.7	2.0	2.5
Slovaquie	-0.2	-2.7	7.0	-2.2	-1.3	-4.1	5.7	-1.0	1.2	0.5	4.7	1.5	1.0
Finlande	1.3	-6.2	5.3	1.6	3.3	1.6	1.4	4.3	-1.7	1.0	5.1	3.0	3.8
Zone euro	0.9p	-1.1p	4.3p	-0.1p	-0.2p	0.8p	0.8p	4.3p	-0.6p	-0.3p	1.5p	1.0p	1.8p
Bulgarie	1.7	-2.2	18.3	-2.0	-2.1	0.8	4.2	3.2	-1.0	3.9	8.0	2.2	7.8
Rép. tchèque	0.4	-2.0	4.0	-2.8	0.4	-0.6	0.9	4.0	-3.2	-1.7	1.4	0.9	1.1
Danemark	1.8	-2.1	5.3	3.8	3.4	2.0	2.6	3.5	-1.3	-1.7	4.1	1.2	3.7
Estonie	-0.3	-4.5	1.8	2.8	-3.8	0.1	0.9	8.5	-0.6	-2.4	1.0	-3.6	2.7
Lettonie	-4.3	-6.7	4.8	-8.6	-13.1	-6.1	9.8	3.0	-5.6	-5.5	7.9	-9.2	-3.9
Lituanie	-0.6	-5.2	17.9	-8.5	-2.1	-3.0	3.2	3.8	-3.5	-2.6	13.0	-3.8	-0.3
Hongrie	5.6	1.1	11.8	1.0	5.2	4.3	7.6	13.2	2.8	3.6	0.2	5.5	3.9
Pologne	3.4	3.0	8.6	-4.8	2.6	1.8	3.1	7.6	-1.2	1.0	2.0	3.7	5.3
Roumanie	4.5	-0.1	43.3	1.8	2.5	1.8	2.9	10.3	-3.7	3.4	7.3	4.4	6.1
Suède	2.8	0.9	3.2	5.2	3.7	1.5	3.1	6.4	-1.5	0.9	2.6	3.2	0.7
Royaume-Uni	:	:	:	:	:	:	:	:	:	:	:	:	:
UE	1.4p	-0.6p	6.3p	-0.8p	0.2p	1.3p	1.5p	5.4p	-0.3p	0.3p	2.8p	1.3p	2.0p
Islande	10.7	6.1	20.4	13.6	6.1	12.5	5.6	19.6	6.5	13.3	4.2	5.0	7.1
Norvège	3.1	0.5	3.6	-3.1	8.5	-0.5	3.2	3.4	-2.3	3.3	3.3	3.6	3.7
EEE	1.5p	-0.6p	6.3p	-0.8p	0.3p	1.2p	1.5p	5.4p	-0.3p	0.4p	2.8p	1.3p	2.0p
Suisse	0.9	-1.6	2.4	1.4	2.2	-0.1	0.6	2.9	-1.7	-1.3	1.2	1.0	1.2

COICOP/IPCH codes des groupes principaux

00	IPCH (indice d'ensemble)	06	Santé
01	Produits alimentaires et boissons non alcoolisées	07	Transports
02	Boissons alcoolisées et tabac	08	Communications
03	Articles d'habillement et articles chaussants	09	Loisirs et culture
04	Logement, eau, électricité, gaz et autres combustibles	10	Enseignement
05	Ameublement, équipement ménager et entretien courant de la maison	11	Restaurants et hôtels
		12	Autres biens et services

 Source: Eurostat ([prc_hicp_mant](#))

Tableau 4: Indices (2005=100) pour quelques agrégats spéciaux

	IPCH ensemble hors ...										Énergie		AlimAlcTab*	
	... énergie		... énergie, AlimAlcTab*		... énergie, Alim* non transf.		... énergie, Alim* saison.		... tabac		Jan 2010	Fév 2010	Jan 2010	Fév 2010
	Jan 2010	Fév 2010	Jan 2010	Fév 2010	Jan 2010	Fév 2010	Jan 2010	Fév 2010	Jan 2010	Fév 2010				
Belgique	107.14	110.01	104.79	108.39	106.61	109.72	106.81	109.78	107.70	110.27	114.00	113.66	115.25	115.65
Allemagne	106.0	106.6	105.0	105.7	105.8	106.4	105.9	106.5	107.0	107.5	118.2	117.2	110.4	110.6
Irlande	103.5	103.9	102.5	103.0	103.9	104.3	103.8	104.1	103.8	104.0	119.7	118.5	107.4	107.0
Grèce	112.63	111.43	111.98	110.14	112.81	111.25	112.83	111.34	113.16	112.46	123.02	129.31	114.71	115.55
Espagne	109.59	109.35	107.76	107.62	109.30	109.17	109.53	109.36	110.16	109.90	119.04	119.04	114.67	114.14
France	106.82	:	106.08	:	106.49	:	106.68	:	107.20	:	112.04	:	109.55	:
Italie	108.1	108.0	106.7	106.6	107.8r	107.8	108.0	108.0	108.0	107.9	110.7	110.9	113.3	113.2
Chypre	108.40	108.60	104.88	104.70	106.18	106.10	107.07	107.00	109.50	109.82	116.05	117.35	120.03	121.53
Luxembourg	110.38	111.82	107.84	109.66	110.41	111.93	110.43	111.91	109.04	110.27	111.06	110.15	117.38	117.56
Malte	106.00	106.24	102.26	102.57	104.52	104.81	105.07	105.34	107.69	108.04	140.27	142.42	119.07	119.03
Pays-Bas	105.08r	106.14p	103.80r	104.86p	104.81r	105.86p	104.82r	105.86p	105.13r	106.13p	109.54	109.87p	110.66	111.75p
Autriche	107.63r	107.96p	106.72r	107.16p	107.38r	107.70p	107.46r	107.78p	108.10r	108.28p	113.59r	112.26p	112.18	111.90p
Portugal	105.66	105.68	105.12	105.17	106.30	106.35	106.07	106.10	106.18	106.23	115.52	115.88	107.43	107.33
Slovénie	111.41	111.67	108.12	108.30	110.98	111.03	111.14	111.23	112.77	113.15	126.26	127.44	121.45	121.99
Slovaquie	110.08	110.25	108.78	108.78	110.52	110.58	109.66	109.70	110.84	110.85	117.72	116.76	113.61	114.25
Finlande	108.42	108.88	106.89	107.39	108.29	108.69	108.34	108.70	108.80	109.21	117.89	117.40	113.57	113.94
Zone euro	107.28	107.61p	106.04	106.45p	107.03	107.38p	107.17	107.51p	107.75	108.02p	115.42	115.08p	111.86	111.91p
Bulgarie	136.47	136.81	130.77r	130.49	137.93r	137.80	137.26r	137.09	131.22r	131.51	120.85	121.45	148.75r	150.76
Rép. tchèque	110.4	110.4	106.9	106.8	110.9	110.9	110.4	110.4	111.0	111.1	130.0	130.3	117.9	118.3
Danemark	108.2	109.2	106.4	107.5	108.0	109.0	107.8	108.8	108.7	109.8	114.6	116.3	114.3	114.5
Estonie	120.33	120.60	116.33	116.67	120.29	120.45	120.30	120.39	122.68	123.00	149.02	149.70	128.83	128.94
Lettonie	133.09	132.85	121.58	120.88	132.38	131.90	132.72	132.23	132.33	132.27	160.97	162.45	155.74	156.52
Lituanie	123.67	123.22	113.78	113.08	121.91	121.54	123.55	123.12	125.41	125.26	153.71	156.09	140.77	140.79
Hongrie	124.12	124.45	117.63	117.96	122.55	122.68	123.06	123.14	126.91	127.19	148.74	148.76	138.82	139.17
Pologne	111.7r	111.9	107.3	107.4	111.1	111.2	111.3	111.3	112.9r	113.1	129.6	131.0	120.7r	121.1
Roumanie	129.62	129.89	123.65	123.79	133.13	133.37	130.66	130.89	126.11	126.31	140.72	140.87	135.17	135.58
Suède	108.12r	108.52	105.91	106.35	107.46	107.85	107.67r	108.04	109.06	109.75	122.33	125.43	116.23	116.49
Royaume-Uni	109.7	:	107.3	:	108.9	:	109.2	:	111.8	:	147.8	:	122.8	:
UE	108.66	108.94p	106.76	107.07p	108.29	108.57p	108.47	108.73p	109.41	109.65p	121.72	121.68p	115.61r	115.76p
Islande	147.83	149.72	146.21	148.43	148.10	150.07	147.16	149.08	149.13	151.07	163.75	165.88	153.94	154.56
Norvège	108.4	109.1	107.4	108.1	108.6	109.4	108.4	109.2	110.1	111.6	129.3	139.5	113.0	113.7
EEE	108.69	108.97p	106.79r	107.11p	108.33	108.61p	108.50	108.76p	109.45	109.70p	121.83	121.89p	115.61r	115.77p
Suisse	103.2	103.3	103.2	103.2	103.2	103.3	103.2	103.2	103.7	103.7	111.2	110.0	103.4	103.8

* AlimAlcTab = produits alimentaires, boissons alcoolisées et tabac; Alim = produits alimentaires

Source: Eurostat ([prc_hicp_midx](#))

Commentaires

1. L'inflation dans la zone euro se mesure au moyen de l'IPCUM («indice des prix à la consommation de l'Union monétaire», tel que défini dans le règlement (CE) n° 2494/95 du Conseil du 23 octobre 1995), qui est l'agrégat officiel pour la zone euro. La zone euro couvrait initialement la Belgique, l'Allemagne, l'Irlande, l'Espagne, la France, l'Italie, le Luxembourg, les Pays-Bas, l'Autriche, le Portugal et la Finlande. Elle comprend la Grèce depuis janvier 2001, la Slovénie depuis janvier 2007, Chypre et Malte depuis janvier 2008 et la Slovaquie depuis janvier 2009. Les nouveaux États membres sont intégrés à l'IPCUM selon une formule d'indice en chaîne.
2. L'inflation dans l'UE se mesure au moyen de l'IPCE («indice européen des prix à la consommation»), tel que défini dans le règlement (CE) n° 2494/95 du Conseil du 23 octobre 1995), qui est l'agrégat officiel pour l'Union européenne. L'UE comptait 15 États membres jusqu'en avril 2004 et 25 États membres depuis mai 2004 jusqu'en décembre 2006; elle compte 27 États membres depuis janvier 2007. Les nouveaux États membres sont intégrés dans l'IPCE selon une formule d'indice en chaîne.
3. Les données de l'inflation de la France et du Royaume-Uni pour le mois de février 2010 n'étaient pas disponibles à temps pour la publication. De ce fait, les données pour la zone euro, l'UE et l'EEE ont été calculées à partir d'estimations d'Eurostat.
4. L'inflation de l'EEE se mesure au moyen de l'IPCEEE («indice des prix à la consommation de l'Espace économique européen»). L'IPCEE est calculé à partir des données de l'Islande, de la Norvège et des États membres de l'UE.

Les symboles statistiques et les abréviations

p	provisoire	:	données non disponibles
r	révisé	EEE	Espace Economique Européen

Notes méthodologiques

Mesures de l'inflation

Le *taux annuel* mesure l'évolution des prix entre le mois pris en compte et le même mois de l'année précédente. Cette mesure est sensible à des changements récents du niveau des prix, mais peut être affectée par des effets exceptionnels dans l'un ou l'autre des mois.

Le *taux moyen sur douze mois* élimine cette volatilité en comparant la moyenne des indices des prix à la consommation harmonisés (IPCH) des douze derniers mois avec la moyenne des douze mois précédents. Cette mesure est moins sensible aux changements passagers des prix.

IPCH conçus pour la comparaison internationale

Les indices des prix à la consommation harmonisés (IPCH) sont les chiffres de l'inflation harmonisés demandés par le traité sur le fonctionnement de l'Union européenne. Ils sont conçus pour permettre la comparaison internationale de l'évolution des prix à la consommation. Ils mettent l'accent sur la qualité et la comparabilité entre les indices des différents pays ainsi que sur leurs mouvements relatifs.

L'IPCUM est utilisé par la Banque centrale européenne (BCE) comme l'indicateur de la stabilité des prix dans la zone euro (voir le [communiqué de presse de la BCE](#) du 8 mai 2003).

Les IPCH des États membres sont fournis par les instituts nationaux de statistique; l'IPCUM, l'IPCE et l'IPCEEE sont élaborés par Eurostat. L'IPCH est calculé en tant qu'indice-chaîne annuel, les poids des différents pays pouvant être modifiés chaque année. Les agrégats de l'IPCH sont calculés comme des moyennes pondérées des IPCH en prenant les pondérations des pays et les sous-indices concernés. Le poids d'un pays est proportionnel à la part de sa dépense monétaire de consommation finale des ménages dans le total de la zone euro. Il est exprimé en euros pour l'IPCUM, et en standards de pouvoir d'achat pour l'IPCE et pour l'IPCEEE. L'IPCUM est considéré comme une seule entité à l'intérieur de l'IPCE et de l'IPCEEE depuis 1999.

Informations supplémentaires

Une centaine de sous-indices IPCUM, IPCE, IPCEEE et IPCH et plus de trente agrégats spéciaux, avec les pondérations correspondantes, sont disponibles dans la base de données d'Eurostat.

<http://epp.eurostat.ec.europa.eu/portal/page/portal/hicp/data/database>

Pour de plus amples informations, veuillez consulter la section du site web d'Eurostat consacrée aux IPCH:

<http://epp.eurostat.ec.europa.eu/portal/page/portal/hicp/introduction>

Pour en savoir plus

European Statistical Data Support :

Vous trouverez sur notre site internet des informations sur ce réseau de centres d'appui :

<http://ec.europa.eu/eurostat/>

Fin de rédaction : 18.03.2010

Données extraites le : 16.03.2010

ISSN 1977-0367

Numéro de catalogue : KS-QA-10-010-FR-N

© Union européenne, 2010