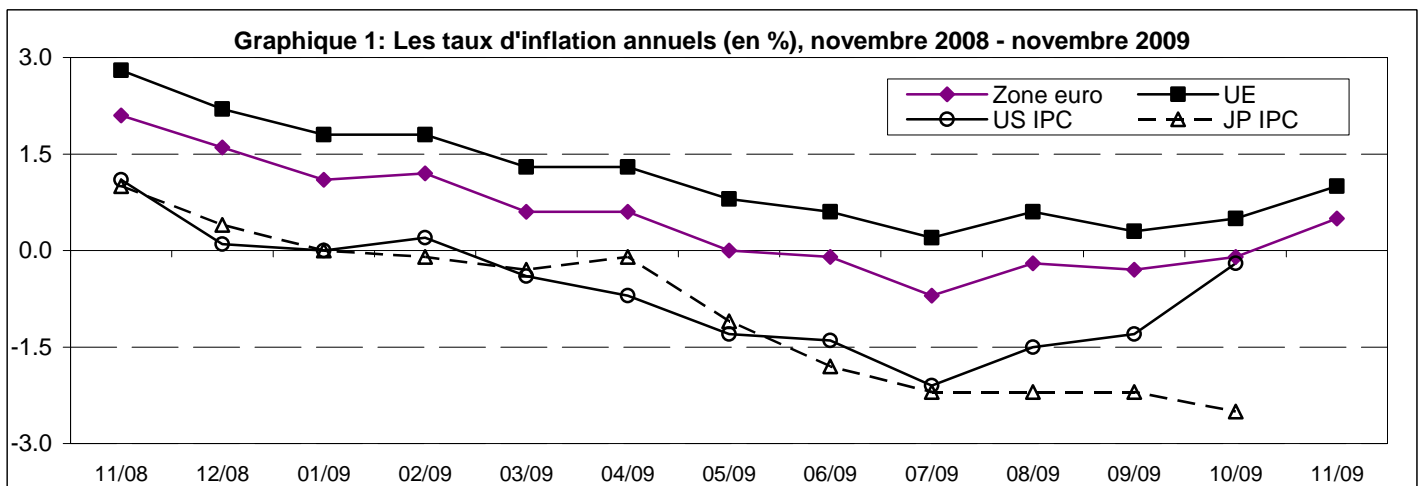


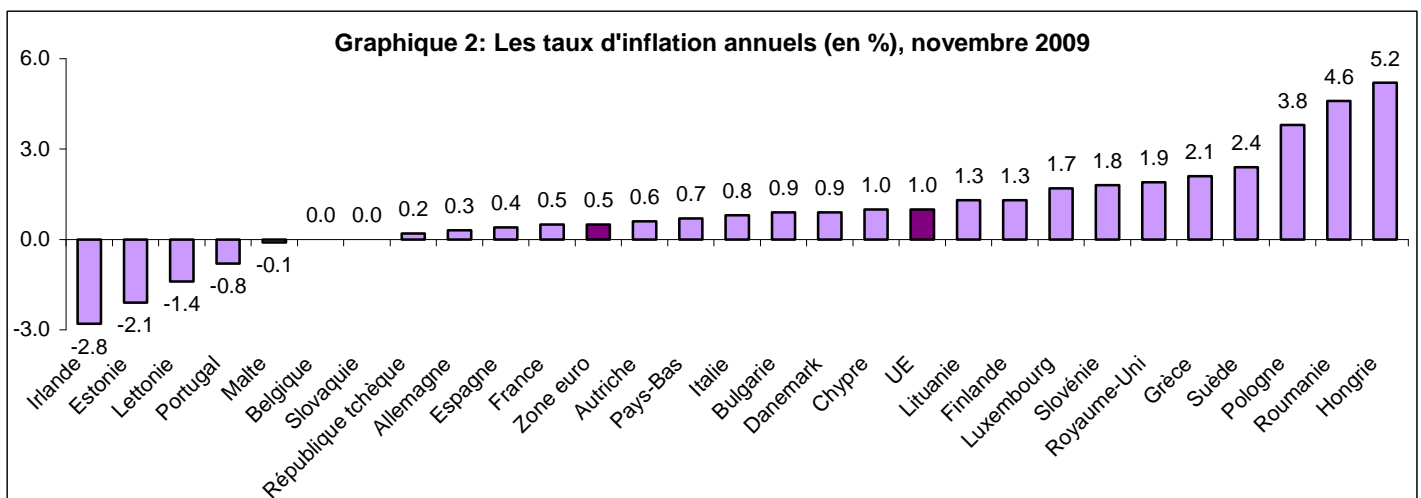
INDICES DES PRIX A LA CONSOMMATION HARMONISES - NOVEMBRE 2009

LE TAUX D'INFLATION ANNUEL DE LA ZONE EURO¹⁾ A ETE DE 0,5% EN NOVEMBRE 2009, CONTRE -0,1% EN OCTOBRE

LE TAUX D'INFLATION ANNUEL DE L'UE²⁾ A ETE DE 1,0% EN NOVEMBRE 2009, CONTRE 0,5% EN OCTOBRE



Sources: Eurostat ([prc_hicp_manr](#)), US Bureau of Labor Statistics et l'office statistique du Japon



* Les données pour les Pays-Bas et l'Autriche sont provisoires.

Source: Eurostat ([prc_hicp_manr](#))

Tableau 1: Indices (2005=100) – IPCH indices d'ensemble

	Indice moyen annuel 2008	Indices mensuels											
		Déc 2008	Jan 2009	Fév 2009	Mars 2009	Avr 2009	Mai 2009	Juin 2009	Juil 2009	Août 2009	Sep 2009	Oct 2009	Nov 2009
		Belgique	108.87	109.11	107.06	109.53	108.92	109.24	109.12	109.00	107.23	109.49	109.04
Allemagne	107.0	107.1	106.5	107.2	107.0	107.1	107.0	107.4	107.3	107.6	107.1	107.2	107.0
Irlande	108.9	108.5	107.6	107.8	107.9	108.0	107.6	107.6	106.7	106.9	106.5	106.3	106.2
Grèce	110.90	111.62	111.02	109.77	111.98	112.48	112.76	112.68	111.84	110.90	112.99	113.59	114.31
Espagne	110.91	110.85	109.44	109.46	109.64	110.73	110.68	111.20	110.27	110.72	110.45	111.23	111.83
France	106.82	106.51	106.05	106.49	106.71	106.87	107.03	107.18	106.64	107.23	106.99	107.11	107.28
Italie	108.0	108.7	106.9	107.1	108.4	109.1	109.3	109.5	108.2	108.4	109.2	109.6	109.7
Chypre	109.03	109.25	106.78	106.75	108.21	109.18	109.97	110.06	108.48	108.68	109.56	110.60	111.42
Luxembourg	110.01	108.49	107.26	109.15	109.00	109.53	109.86	110.61	109.63	111.07	110.91	110.71	111.33
Malte	108.13	108.85	106.46	107.33	108.97	111.48	111.72	111.63	111.47	112.09	111.88	111.46	108.57
Pays-Bas	105.54	105.07	105.12	106.15	107.38	107.75	107.87	107.39	105.67	105.89	106.46	106.75	106.59p
Autriche	107.28	107.44	106.81	107.33	107.52	107.71	107.79	107.68	107.24	107.69	107.90	108.02r	108.24p
Portugal	108.34	107.67	106.74	106.70	107.54	107.92	107.68	107.87	107.46	107.24	107.15	107.17	107.33
Slovénie	112.28	111.51	111.19	111.87	112.77	113.02	113.74	114.34	113.42	113.48	113.37	113.51	114.37
Slovaquie	110.41	111.44	111.83	111.81	111.50	111.38	111.45	111.46	111.33	111.11	111.05	111.24	111.56
Finlande	106.91	107.12	107.42	108.14	108.54	108.78	108.71	109.17	108.41	108.87	109.22	108.68	108.88
Zone euro	107.78	107.88	106.98	107.42	107.82	108.21	108.27	108.48	107.76	108.13	108.16	108.41	108.54p
Bulgarie	129.36	131.22	131.81	132.33	131.88	132.58	132.58	132.74	132.55	132.72	132.48	132.70	132.94
Rép. tchèque	111.7	111.1	112.6	112.7	112.9	112.8	112.9	112.9	112.5	112.3	111.8	111.5	111.6
Danemark	107.3	107.3	106.9	108.0	108.4	108.3	108.7	108.9	108.3	108.6	108.8	108.8	108.8
Estonie	123.31	125.61	124.85	124.33	123.75	123.01	123.05	122.81	123.85	123.74	123.52	123.42	123.11
Lettonie	135.21	137.83	140.79	142.31	142.41	141.91	141.34	140.61	139.71	138.32	137.92	137.56	136.60
Lituanie	122.01	124.48	127.75	128.13	128.13	128.02	127.79	127.37	126.37	126.08	126.81	126.29	126.35
Hongrie	119.05	118.97	119.84	120.78	121.39	122.46	124.34	124.40	126.18	125.51	125.20	125.00	125.65
Pologne	108.3	109.4	109.8	110.7	111.6	112.3	113.0	113.2	113.5	113.1	113.1	113.3	113.6
Roumanie	120.69	123.66	125.20	126.23	126.86	127.21	127.22	127.47	127.39	127.15	127.64	128.20	129.06
Suède	106.65	106.97	106.87	107.47	108.04	108.35	108.72	108.95	108.69	108.89	109.36	109.66	109.69
Royaume-Uni	108.5	109.5	108.7	109.6	109.8	110.1	110.7	111.0	110.9	111.4	111.5	111.7	112.0
UE	108.42	108.77	108.11	108.67	109.05	109.43	109.62	109.85	109.34	109.65	109.69	109.91r	110.09p
Islande	122.29	134.09	134.93	136.58	136.80	137.81	139.77	142.49	143.53	144.52	145.30	147.04	148.10
Norvège	106.7	107.7	107.3	108.4	108.5	108.9	109.2	109.9	109.2	108.9	110.0	109.7	110.1
EEE³⁾	108.41	108.78	108.12	108.69	109.07	109.44	109.64	109.87	109.36	109.67	109.71	109.93r	110.12p
Suisse	104.2	103.4	102.9	102.9	102.6	103.6	103.6	103.8	103.4	103.6	103.3	104.0	103.9

Source: Eurostat ([prc_hicp_aind](#), [prc_hicp_midx](#))

Tableau 2: Taux d'inflation (en %) – IPCH indices d'ensemble

	Taux moyens sur 12 mois		Taux annuels												
	Déc 2008	Nov 2009	Nov 2008	Déc 2008	Jan 2009	Fév 2009	Mars 2009	Avr 2009	Mai 2009	Juin 2009	Juil 2009	Août 2009	Sep 2009	Oct 2009	Nov 2009
	Belgique	4.5	0.2	3.2	2.7	2.1	1.9	0.6	0.7	-0.2	-1.0	-1.7	-0.7	-1.0	-0.9
Allemagne	2.8	0.3	1.4	1.1	0.9	1.0	0.4	0.8	0.0	0.0	-0.7	-0.1	-0.5	-0.1	0.3
Irlande	3.1	-1.4	2.1	1.3	1.1	0.1	-0.7	-0.7	-1.7	-2.2	-2.6	-2.4	-3.0	-2.8	-2.8
Grèce	4.2	1.3	3.0	2.2	2.0	1.8	1.5	1.1	0.7	0.7	0.7	1.0	0.7	1.2	2.1
Espagne	4.1	-0.2	2.4	1.5	0.8	0.7	-0.1	-0.2	-0.9	-1.0	-1.4	-0.8	-1.0	-0.6	0.4
France	3.2	0.1	1.9	1.2	0.8	1.0	0.4	0.1	-0.3	-0.6	-0.8	-0.2	-0.4	-0.2	0.5
Italie	3.5	0.9	2.7	2.4	1.4	1.5	1.1	1.2	0.8	0.6	-0.1	0.1	0.4	0.3	0.8
Chypre	4.4	0.2	3.1	1.8	0.9	0.6	0.9	0.6	0.5	0.1	-0.8	-0.9	-1.2	-1.0	1.0
Luxembourg	4.1	-0.1	2.0	0.7	0.0	0.7	-0.3	-0.3	-0.9	-1.0	-1.5	-0.2	-0.4	-0.2	1.7
Malte	4.7	2.3	4.9	5.0	3.1	3.5	3.9	4.0	3.4	2.8	0.8	1.0	0.8	-0.5	-0.1
Pays-Bas	2.2	1.1p	1.9	1.7	1.7	1.9	1.8	1.8	1.5	1.4	-0.1	-0.1	0.0	0.4	0.7p
Autriche	3.2	0.4p	2.3	1.5	1.2	1.4	0.6	0.5	0.1	-0.3	-0.4	0.2	0.0	0.1	0.6p
Portugal	2.7	-0.8	1.4	0.8	0.1	0.1	-0.6	-0.6	-1.2	-1.6	-1.4	-1.2	-1.8	-1.6	-0.8
Slovénie	5.5	0.8	2.9	1.8	1.4	2.1	1.6	1.1	0.5	0.2	-0.6	0.1	0.0	0.2	1.8
Slovaquie	3.9	1.2	3.9	3.5	2.7	2.4	1.8	1.4	1.1	0.7	0.6	0.5	0.0	-0.1	0.0
Finlande	3.9	1.8	3.5	3.4	2.5	2.7	2.0	2.1	1.5	1.6	1.2	1.3	1.1	0.6	1.3
Zone euro	3.3	0.3p	2.1	1.6	1.1	1.2	0.6	0.6	0.0	-0.1	-0.7	-0.2	-0.3	-0.1	0.5p
Bulgarie	12.0	2.9	8.8	7.2	6.0	5.4	4.0	3.8	3.0	2.6	1.0	1.3	0.2	0.3	0.9
Rép. tchèque	6.3	0.8	4.1	3.3	1.4	1.3	1.7	1.3	0.9	0.8	-0.1	0.0	-0.3	-0.6	0.2
Danemark	3.6	1.2	2.8	2.4	1.7	1.7	1.6	1.1	1.1	0.9	0.7	0.7	0.5	0.6	0.9
Estonie	10.6	1.0	8.5	7.5	4.7	3.9	2.5	0.9	0.3	-0.5	-0.4	-0.7	-1.7	-2.1	-2.1
Lettonie	15.3	4.2	11.6	10.4	9.7	9.4	7.9	5.9	4.4	3.1	2.1	1.5	0.1	-1.2	-1.4
Lituanie	11.1	4.8	9.2	8.5	9.5	8.5	7.4	5.9	4.9	3.9	2.6	2.2	2.3	1.0	1.3
Hongrie	6.0	3.9	4.1	3.4	2.4	2.9	2.8	3.2	3.8	3.7	4.9	5.0	4.8	4.2	5.2
Pologne	4.2	3.9	3.6	3.3	3.2	3.6	4.0	4.3	4.2	4.2	4.5	4.3	4.0	3.8	3.8
Roumanie	7.9	5.7	6.8	6.4	6.8	6.9	6.7	6.5	5.9	5.9	5.0	4.9	4.9	4.3	4.6
Suède	3.3	1.9	2.4	2.1	2.0	2.2	1.9	1.8	1.7	1.6	1.8	1.9	1.4	1.8	2.4
Royaume-Uni	3.6	2.2	4.1	3.1	3.0	3.2	2.9	2.3	2.2	1.8	1.8	1.6	1.1	1.5	1.9
UE	3.7	1.0p	2.8	2.2	1.8	1.8	1.3	1.3	0.8	0.6	0.2	0.6	0.3	0.5	1.0p
Islande	12.8	17.1	19.8	21.0	21.9	21.6	19.9	16.3	15.7	16.7	16.5	16.0	15.3	13.8	12.4
Norvège	3.4	2.3	3.3	2.6	2.6	2.8	2.6	2.9	2.9	3.5	2.2	1.8	1.4	0.8	1.9
EEE	3.7	1.1p	2.8	2.2	1.8	1.9	1.4	1.3	0.9	0.7	0.3	0.6	0.3	0.5	1.1p
Suisse	2.3	-0.7	1.2	0.3	-0.1	-0.1	-0.7	-0.6	-1.1	-1.2	-1.4	-1.0	-1.1	-1.0	-0.1

 Source: Eurostat ([prc_hicp_mv12r](#), [prc_hicp_manr](#))

Tableau 3: Taux d'inflation annuels (en %) pour les groupes principaux de l'IPCH

Nov 2009	Groupes principaux												
	00	01	02	03	04	05	06	07	08	09	10	11	12
Belgique	0.0	-0.3	2.7	1.1	-5.8	2.3	0.1	1.7	-3.2	1.7	4.5	2.4	2.0
Allemagne	0.3	-2.0	3.6	0.1	-1.3	0.9	0.9	2.6	-1.8	0.6	-1.2	1.7	1.9
Irlande	-2.8	-7.6	2.7	-13.9	-9.4	-4.2	2.4	-0.4	0.0	-0.7	11.3	-2.0	1.6
Grèce	2.1	-1.1	6.2	2.8	0.7	1.2	2.9	6.9	1.1	0.6	2.7	1.4	2.2
Espagne	0.4	-2.4	12.8	-0.9	0.3	0.9	-1.4	1.7	-0.7	-1.1	2.7	1.2	1.7
France	0.5	-0.4	3.6	1.0	0.4	1.2	0.7	0.2	-0.2	-1.7	3.4	0.4	2.5
Italie	0.8	0.4	2.6	1.0	-2.0	1.4	3.1	0.6	1.1	1.0	2.4	1.0	2.7
Chypre	1.0	1.1	3.6	-1.4	-5.4	1.0	7.8	0.1	0.0	1.6	4.9	1.6	3.0
Luxembourg	1.7	0.6	4.4	1.0	-0.9	2.2	-0.6	1.5	-0.3	4.9	2.2	2.6	0.4
Malte	-0.1	2.3	3.3	-0.7	-0.9	1.5	5.0	-6.1	-5.1	-2.6	8.6	1.0	3.0
Pays-Bas	0.7p	-1.3p	3.7p	0.3p	-2.1p	2.3p	1.9p	3.4p	-1.6p	0.2p	2.6p	3.2p	1.8p
Autriche	0.6p	-0.7p	0.8p	0.8p	1.0p	2.4p	2.3p	-0.7p	0.0p	-0.3p	-14.1p	1.4p	3.3p
Portugal	-0.8	-5.0	2.9	-2.5	2.1	1.5	-1.7	-0.4	0.5	-3.4	3.2	1.3	1.5
Slovénie	1.8	-0.9	8.2	-3.6	3.7	1.6	1.5	3.4	-4.0	2.2	2.6	2.6	4.0
Slovaquie	0.0	-5.1	8.9	-2.4	1.2	-3.2	7.6	-2.9	1.2	-0.5	4.9	2.5	1.5
Finlande	1.3	-4.7	10.1	0.4	3.5	2.1	0.8	1.9	-7.0	1.3	4.4	3.2	4.3
Zone euro	0.5p	-1.2p	4.5p	0.2p	-1.0p	1.2p	1.1p	1.4p	-0.7p	0.0p	1.6p	1.2p	2.2p
Bulgarie	0.9	-4.6	16.6	0.2	-1.0	1.9	6.4	-1.2	-1.2	4.0	9.3	3.8	10.2
Rép. tchèque	0.2	-4.0	2.3	-2.8	5.9	-0.8	-4.8	1.1	-4.2	-1.4	1.4	0.5	1.9
Danemark	0.9	-2.2	0.5	1.7	0.7	2.0	3.1	2.1	-2.5	0.5	4.4	0.7	3.1
Estonie	-2.1	-6.4	0.3	1.0	-7.0	1.2	2.3	0.4	0.6	-1.4	1.6	-4.8	6.7
Lettonie	-1.4	-6.3	19.9	-8.1	-8.3	-3.3	16.3	0.9	-2.2	0.8	10.3	-7.0	1.3
Lituanie	1.3	-3.7	21.4	-9.1	-3.2	-0.8	14.9	5.5	-2.4	-0.3	14.2	-0.7	3.2
Hongrie	5.2	2.5	10.5	0.4	6.0	4.6	7.1	7.5	3.1	4.3	-0.3	6.1	5.2
Pologne	3.8	3.8	9.2	-5.9	4.3	1.9	3.4	3.2	-0.7	2.4	2.3	4.2	6.7
Roumanie	4.6	0.5	28.1	2.0	2.2	2.2	6.0	9.1	13.2	4.4	7.5	4.7	4.4
Suède	2.4	1.4	3.2	2.7	-0.4	0.8	3.9	7.2	-0.4	2.0	2.4	2.6	1.9
Royaume-Uni	1.9	1.3	4.5	-6.3	-1.2	3.5	2.6	6.9	1.6	2.0	5.2	1.6	1.0
UE	1.0p	-0.6p	5.9p	-0.9p	-0.4p	1.6p	1.7p	2.6p	0.0p	0.7p	2.9p	1.4p	2.3p
Islande	12.4	9.2	26.3	20.4	10.5	18.3	10.0	12.9	6.6	15.5	3.7	7.1	7.3
Norvège	1.9	3.9	4.4	-1.1	-2.6	2.0	4.1	2.8	0.3	3.6	3.3	3.6	4.2
EEE	1.1p	-0.5p	5.9p	-0.8p	-0.5p	1.6p	1.8p	2.6p	0.0p	0.8p	2.9p	1.4p	2.4p
Suisse	-0.1	-2.4	5.5	2.5	-1.5	1.3	0.8	0.6	-3.8	-1.1	1.4	1.3	0.5

COICOP/IPCH codes des groupes principaux

00	IPCH (indice d'ensemble)	06	Santé
01	Produits alimentaires et boissons non alcoolisées	07	Transports
02	Boissons alcoolisées et tabac	08	Communications
03	Articles d'habillement et articles chaussants	09	Loisirs et culture
04	Logement, eau, électricité, gaz et autres combustibles	10	Enseignement
05	Ameublement, équipement ménager et entretien courant de la maison	11	Restaurants et hôtels
		12	Autres biens et services

 Source: Eurostat ([prc_hicp_mant](#))

Tableau 4: Indices (2005=100) pour quelques agrégats spéciaux

	IPCH ensemble hors ...										Énergie		AlimAlcTab*	
	... énergie		... énergie, AlimAlcTab*		... énergie, Alim* non transf.		... énergie, Alim* saison.		... tabac		Oct 2009	Nov 2009	Oct 2009	Nov 2009
	Oct 2009	Nov 2009	Oct 2009	Nov 2009	Oct 2009	Nov 2009	Oct 2009	Nov 2009	Oct 2009	Nov 2009				
Belgique	109.13	109.07	107.94	107.77	109.25	109.11	109.31	109.19	108.87	109.08	107.83	110.50	113.33	113.63
Allemagne	106.2	105.9	105.6	105.2	106.3	106.0	106.4	106.1	107.0	106.8	115.9	116.6	108.8	109.1
Irlande	105.6	105.3	104.6	104.5	106.0	105.8	105.8	105.6	105.1	105.1	113.2	115.8	109.2	108.4
Grèce	112.96	113.58	112.56	113.20	113.23	113.82	113.22	113.81	113.16	113.90	118.54	120.28	114.22	114.78
Espagne	110.77	111.18	109.41	109.92	110.66	111.12	110.88	111.29	110.81	111.42	114.34	116.55	114.30	114.34
France	106.94	106.96	106.63	106.52	106.84	106.82	107.02	107.01	107.07	107.17	107.69	109.72	108.07	108.57
Italie	109.7	109.7	108.8	108.8	109.6	109.6	109.7	109.7	109.4	109.5	108.7	110.2	112.8	112.9
Chypre	110.32	111.08	108.10	108.22	109.05	109.13	109.72	109.84	110.72	111.56	111.33	112.56	117.30	120.29
Luxembourg	111.38	111.51	109.24	109.32	111.42	111.56	111.44	111.58	109.33	109.99	105.35	109.73	117.07	117.33
Malte	110.64	107.59	108.39	104.26	109.51	106.26	109.86	106.73	111.67	108.48	126.71	126.71	118.24	118.82
Pays-Bas	106.62	106.33p	105.69	105.35p	106.57	106.24p	106.56	106.23p	106.34	106.17p	107.68	108.65p	110.59	110.53p
Autriche	107.81r	107.83p	107.10	107.01p	107.74	107.65p	107.81	107.75p	108.00r	108.22p	110.11r	112.82p	111.37	111.88p
Portugal	106.62	106.55	106.67	106.54	107.58	107.48	107.27	107.16	106.58	106.74	110.86	112.84	106.45	106.56
Slovénie	112.72	113.13	110.15	110.46	112.68	112.98	112.68	113.03	113.05	113.94	119.30	123.45	120.42	121.14
Slovaquie	109.12	109.41	108.71	108.66	109.94	110.21	109.16	109.41	110.66	110.78	120.75	121.20	110.25	111.46
Finlande	108.28	108.31	107.31	106.95	108.52	108.22	108.60	108.30	108.44	108.64	113.34	115.71	111.55	112.89
Zone euro	108.01	108.00p	107.23	107.14p	108.00	107.95p	108.11	108.06p	108.16r	108.28p	112.14r	113.68p	110.84	111.11p
Bulgarie	135.20	135.34	130.12	130.19	137.26	137.31	136.77	136.74	129.80	130.05	118.44	119.30	145.93	146.22
Rép. tchèque	109.2	109.1	106.7	106.5	110.2	110.1	109.8	109.7	109.6	109.6	126.8	127.9	114.2	114.6
Danemark	108.7	108.5	107.4	107.2	108.6	108.4	108.4	108.2	108.9	108.9	109.6	111.4	112.8	112.6
Estonie	120.92	120.47	118.08	117.48	121.38	120.96	121.33	120.93	122.51	122.17	142.64	143.47	126.93	126.83
Lettonie	134.76	133.65	124.46	123.53	134.90	133.76	135.24	134.06	133.75	132.78	160.24	160.67	154.60	153.10
Lituanie	124.06	124.08	115.43	115.07	122.48	122.58	124.31	124.34	124.78	124.58	141.45	141.88	138.71	139.48
Hongrie	122.72	122.93	117.47	117.41	121.79	121.78	122.51	122.44	124.68	125.30	140.56	144.41	134.63	135.46
Pologne	111.0	111.2	107.2	107.3	110.8	111.0	111.1	111.2	112.0	112.3	127.2	128.2	118.8	119.4
Roumanie	126.40	127.23	123.14	123.33	129.55	130.46	127.49	128.29	124.55	124.99	136.12	137.09	129.27	130.74
Suède	108.75	108.65	107.06	106.93	108.44	108.35	108.60	108.51	108.96	108.99	115.79	116.94	114.97	114.98
Royaume-Uni	109.3	109.5	107.2	107.4	108.7	108.8	109.0	109.1	111.3	111.6	143.4	145.4	120.7	121.0
UE	109.02r	109.06p	107.62r	107.58p	108.89	108.88p	109.06	109.04p	109.50r	109.65p	118.12r	119.66p	114.08r	114.42p
Islande	146.30	147.13	145.21	146.08	146.70	147.59	145.83	146.65	147.04	148.10	153.38	157.26	150.51	151.17
Norvège	109.0	109.1	108.1	108.1	109.2	109.2	109.0	109.1	109.6	110.0	116.5	119.7	112.9	113.6
EEE	109.05r	109.09p	107.66r	107.62p	108.92r	108.91p	109.08r	109.07p	109.52r	109.69p	118.13r	119.69p	114.10r	114.44p
Suisse	103.7	103.5	103.9	103.5	103.9	103.6	103.8	103.5	103.9	103.8	106.4	108.1	102.9	102.9

* AlimAlcTab = produits alimentaires, boissons alcoolisées et tabac; Alim = produits alimentaires

Source: Eurostat ([prc_hicp_midx](#))

Commentaires

1. L'inflation dans la zone euro se mesure au moyen de l'IPCUM («indice des prix à la consommation de l'Union monétaire», tel que défini dans le règlement (CE) n° 2494/95 du Conseil du 23 octobre 1995), qui est l'agrégat officiel pour la zone euro. La zone euro couvrait initialement la Belgique, l'Allemagne, l'Irlande, l'Espagne, la France, l'Italie, le Luxembourg, les Pays-Bas, l'Autriche, le Portugal et la Finlande. Elle comprend la Grèce depuis janvier 2001, la Slovénie depuis janvier 2007, Chypre et Malte depuis janvier 2008 et la Slovaquie depuis janvier 2009. Les nouveaux États membres sont intégrés à l'IPCUM selon une formule d'indice en chaîne.
2. L'inflation dans l'UE se mesure au moyen de l'IPCE («indice européen des prix à la consommation»), tel que défini dans le règlement (CE) n° 2494/95 du Conseil du 23 octobre 1995), qui est l'agrégat officiel pour l'Union européenne. L'UE comptait 15 États membres jusqu'en avril 2004 et 25 États membres depuis mai 2004 jusqu'en décembre 2006; elle compte 27 États membres depuis janvier 2007. Les nouveaux États membres sont intégrés dans l'IPCE selon une formule d'indice en chaîne.
3. L'inflation de l'EEE se mesure au moyen de l'IPCEEE («indice des prix à la consommation de l'Espace économique européen»). L'IPCEE est calculé à partir des données de l'Islande, de la Norvège et des États membres de l'UE.

Les symboles statistiques et les abréviations

p	provisoire	EEE	Espace Economique Européen
r	révisé		

Notes méthodologiques

Mesures de l'inflation

Le *taux annuel* mesure l'évolution des prix entre le mois pris en compte et le même mois de l'année précédente. Cette mesure est sensible à des changements récents du niveau des prix, mais peut être affectée par des effets exceptionnels dans l'un ou l'autre des mois.

Le *taux moyen sur douze mois* élimine cette volatilité en comparant la moyenne des indices des prix à la consommation harmonisés (IPCH) des douze derniers mois avec la moyenne des douze mois précédents. Cette mesure est moins sensible aux changements passagers des prix.

IPCH conçus pour la comparaison internationale

Les indices des prix à la consommation harmonisés (IPCH) sont les chiffres de l'inflation harmonisés demandés par l'article 121 du traité d'Amsterdam (109 J du traité sur l'Union européenne). Ils sont conçus pour permettre la comparaison internationale de l'évolution des prix à la consommation. Ils mettent l'accent sur la qualité et la comparabilité entre les indices des différents pays ainsi que sur leurs mouvements relatifs.

L'IPCUM est utilisé par la Banque centrale européenne (BCE) comme l'indicateur de la stabilité des prix dans la zone euro (voir le [communiqué de presse de la BCE](#) du 8 mai 2003).

Les IPCH des États membres sont fournis par les instituts nationaux de statistique; l'IPCUM, l'IPCE et l'IPCEEE sont élaborés par Eurostat. L'IPCH est calculé en tant qu'indice-chaîne annuel, les poids des différents pays pouvant être modifiés chaque année. Les agrégats de l'IPCH sont calculés comme des moyennes pondérées des IPCH en prenant les pondérations des pays et les sous-indices concernés. Le poids d'un pays est proportionnel à la part de sa dépense monétaire de consommation finale des ménages dans le total de la zone euro. Il est exprimé en euros pour l'IPCUM, et en standards de pouvoir d'achat pour l'IPCE et pour l'IPCEEE. L'IPCUM est considéré comme une seule entité à l'intérieur de l'IPCE et de l'IPCEEE depuis 1999.

Informations supplémentaires

Une centaine de sous-indices IPCUM, IPCE, IPCEEE et IPCH et plus de trente agrégats spéciaux, avec les pondérations correspondantes, sont disponibles dans la base de données d'Eurostat.

<http://epp.eurostat.ec.europa.eu/portal/page/portal/hicp/data/database>

Pour de plus amples informations, veuillez consulter la section du site web d'Eurostat consacrée aux IPCH:

<http://epp.eurostat.ec.europa.eu/portal/page/portal/hicp/introduction>

Pour en savoir plus

European Statistical Data Support :

Vous trouverez sur notre site internet des informations sur ce réseau de centres d'appui :

<http://ec.europa.eu/eurostat/>

Fin de rédaction : 22.12.2009

Données extraites le : 16.12.2009

ISSN 1977-0367

Numéro de catalogue : KS-QA-09-050-FR-N

© Union européenne, 2009