

Aufschlüsselung der EU-Tierbestandserhebungen von 1997 nach Größe der Bestände

Albert Jerabek

Anhaltender Trend hin zu größeren Betrieben, aber sehr unterschiedliche Struktur je nach Mitgliedstaat, Sektor und Bestandsgrößenklasse

Gemäß den Ratsrichtlinien 93/23/EWG, 93/24/EWG und 93/25/EWG schlüsseln die Mitgliedstaaten in den ungeraden Jahren die Ergebnisse der Tierbestandserhebungen vom November/Dezember nach Bestandsgrößenklassen auf (wobei Ausnahmen möglich sind). In der vorliegenden Ausgabe von *Statistik kurzgefaßt* werden die Daten von 1997 aus den Erhebungen über die Schweine-, Rinder-, Schaf- und Ziegenbestände erläutert und mit den Daten aus dem Jahr 1995 und bei Schweinen und Rindern auch aus dem Jahr 1987¹ verglichen. Die anhaltende Entwicklung hin zu größeren Betrieben ist zwischen 1995 und 1997 auf der Ebene EU-15 in allen Sektoren zu verzeichnen. Zwischen 1987 und 1997 hat sich der Konzentrationsprozeß in der Schweine- und Rinderhaltung in sehr starkem Maße entwickelt. Erhebliche Unterschiede sind jedoch zwischen den einzelnen Mitgliedstaaten, den verschiedenen Sektoren der Viehzucht und den Größenklassen festzustellen. Dies bestätigt die Vielfalt der Landwirtschaft in Europa.

Die Struktur der Schweinehaltung ist 1997 in EU-15 durch eine große Verschiedenheit gekennzeichnet (durchschnittliche Herdengröße zwischen 18 und 818 Tieren; E², I und D stellen 64% der Schweinehalter; auf D, E, F und NL entfallen 61% der Schweine) und durch eine dynamische Entwicklung seit 1987 (in EU-12 war ein Anstieg der durchschnittlichen Herdengröße von 56 auf 110 Tiere festzustellen; die Zahl der Halter ging von 1,87 Mio. auf 1,04 Mio. zurück, was einer Abnahme um 44,6 % entspricht). Im Jahr 1997 wurden 36% der Schweine in der EU in Betrieben mit 200 bis 999 Tieren und 51,8% in Betrieben mit 1000 und mehr Tieren gehalten, wobei in IRL, I und dem UK die höchste Konzentration der Stückzahlen und in den NL, in B und DK der höchste Anteil großer Halter zu verzeichnen ist.

Die Struktur der Rinderhaltung im Jahr 1997 ist ebenfalls durch einen seit 1987 bestehenden dynamischen Konzentrationsprozeß gekennzeichnet; vergleicht man jedoch die Jahre 1997 und 1995, so ist eine geringere Geschwindigkeit dieses Prozesses als im Schweinesektor zu beobachten. In EU-12 ging die Zahl der Halter in den letzten zehn Jahren von 2,53 Mio. auf 1,58 Mio. (= -37,4%) zurück, während bei der Anzahl der Tiere lediglich eine Abnahme von 79,8 Mio. auf 78,9 Mio. zu verzeichnen war. P und EL weisen 1997 eine spezielle Struktur in der kleinsten Kategorie von 1 bis 9 Tieren auf, wobei auf 82,5% bzw. 69,4% der Halter 30,2% bzw. 18,3% der Rinder entfallen. Die größten Halter mit 500 und mehr Tieren sind sehr stark in I vertreten (15,6% aller Rinder in I), sowie in D (13,4%) und NL (10,1%). In EU-15 werden 70% aller Rinder in Betrieben mit 1 – 49 Tieren gehalten und nur 13,3 % in Betrieben mit 100 und mehr Tieren. Die durchschnittliche Herdengröße reicht von 9 Tieren in P bis zu 108 Tieren in L.

Bei der Schafzucht ist 1997 eine durchschnittliche Herdengröße von 11 Tieren in L bis zu 323 Tieren im UK festzustellen. I (128.600 = 128,6K Halter), EL (124,6K) und F (100,1K) sind bei der Zahl der Halter führend. Die Zahl der Schafe ist im UK (29,5 Mio.), in E (24,8 Mio.), I (10,9 Mio.) und F (9,8 Mio.) am größten.

¹ Alle Daten von 1987: Deutschland und EU-12 ohne die neuen deutschen Bundesländer

² Bezeichnung der Mitgliedstaaten: B = Belgien, DK = Dänemark, D = Deutschland, EL = Griechenland, E = Spanien, F = Frankreich, IRL = Irland, I = Italien, L = Luxemburg, NL = Niederlande, A = Österreich, P = Portugal, FIN = Finnland, S = Schweden, VK = Vereinigtes Königreich von Großbritannien und Nordirland

Statistik
kurzgefaßt

LANDWIRTSCHAFT
UND FISCHEREI

THEMA 5 – 13/1999

LANDWIRTSCHAFT

Inhalt

Anhaltender Trend hin zu größeren Betrieben, aber sehr unterschiedliche Struktur je nach Mitgliedstaat, Sektor und Bestandsgrößenklasse 1

Struktur der Schweinehaltung 1997 – 1995 – 1987 2

Struktur der Rinderhaltung 1997 – 1995 – 1987 3

Struktur der Schafhaltung 1997 – 1995 3

Struktur der Ziegenhaltung 1997 – 1995 4



Manuskript abgeschlossen: 12.07.1999
ISSN 1562-1359
Katalognummer: CA-NN-99-013-DE-I

I (49,6K Halter), D (42K) und P (40,8K) sind bei der Zahl der Halter im Hinblick auf die kleinste Größenklasse von 1 – 9 Tieren stark vertreten, während das UK (56,6K Halter) und F (45,9K) bei der Herdengröße von 100 und mehr Tieren stark repräsentiert sind.

Was die Ziegenhaltung betrifft, waren 1997 durchschnittliche Herdengrößen von 3 Tieren in IRL bis zu 68 Tieren in E zu verzeichnen. Die Zahl der Halter ist in EL (160K), I (63K) und P (58,8K) am größten; bei der Zahl der Ziegen liegt EL mit 5,9 Mio. Tieren vor E (3 Mio.) an erster Stelle. Bei der Zahl der Halter in der Größenklasse von 1 - 9 Tieren am stärksten vertreten sind EL (105,5K Halter), P (48,9K) und I (40,8K), während EL in der Größenklasse von 100 und mehr Tieren mit weitem Abstand an erster Stelle liegt (35% aller Ziegen in der EU).

Struktur der Schweinehaltung 1997 – 1995 – 1987

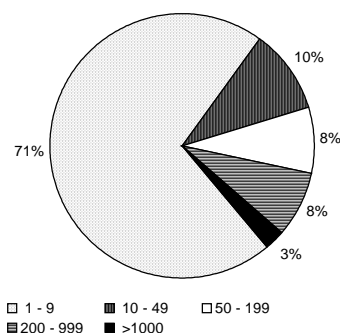
Zwischen 1995 und 1997 stieg die Zahl der Schweine in EU-15 um +3,5% an, während die Zahl der Halter um -9,7% zurückging. Dieser Rückgang war in allen EU-Mitgliedstaaten außer dem UK festzustellen, wo die Zahl der Halter im Jahr 1997 um 5,9% höher als 1995 war und die Zahl der Tiere im selben Zeitraum um 8,2% anstieg. Zwischen 1987 und 1997 stieg die Zahl der Schweine in EU-12 um +9% an, während die Zahl der Halter fast um die Hälfte zurückging (-44,6%). Der stärkste Rückgang bei der Zahl der Halter war zwischen 1987 und 1997 in L und EL festzustellen (-63,3% bzw. -61,2%), während die Abnahme in E und im UK am geringsten war (-21,3% bzw. -31,1%). Die führenden Länder bei der Schweineerzeugung waren 1997 D (20% der Gesamterzeugung von EU-15), E (16%), F (13%) und NL (12%).

Für EU-15 insgesamt geht aus den Schweinebestandserhebungen von 1997/1995 (für EU-12 von 1987) hervor, daß in der Größenklasse von 1 - 9 Tieren auf 71,0%/72,3% (70,3%) der Halter lediglich 1,5%/1,8% (3,1%) der Schweine entfielen; in der Größenklasse 10 - 49 Tiere entfielen auf 10,4%/10,5% (15,3%) der Halter 2,4%/2,7% (5,9%) der Schweine; in der Größenklasse 50 - 199 Tiere entfielen auf 8,0%/7,5% (7,8%) der Halter 8,4%/8,7% (14,3%) der Schweine; in der Größenklasse 200 – 999 Tiere entfielen auf 8,1%/7,6% (5,7%) der Halter 36,0%/38,4% (44,8%) der Schweine; in der Größenklasse 1000 und mehr Tiere entfielen auf nur 2,6%/2,1% (0,9%) der Halter 51,8%/48,6% (31,9%) der Schweine.

Die stärkste Konzentration in der Schweinehaltung ist 1997 in IRL mit einer durchschnittlichen Herdengröße von 818 Tieren festzustellen sowie in NL (723), B (629), DK (605) und dem UK (557). Der stärkste Anteil an großen Haltern (mehr als 1000 Tiere) ist in den NL zu beobachten: 23,9% aller Betriebe im Jahr 1997 gegenüber nur 10,1% im Jahr 1987. Die größten Herden werden aus IRL und dem UK gemeldet. In IRL werden 91,2% aller Schweine in Herden von 1000 und mehr Tieren gehalten. Im Hinblick auf die Zahl der Halter war bei dieser Größenklasse in IRL ein Anstieg von 4,3% im Jahr 1987 auf 14,3% im Jahr 1997 festzustellen. 1997 wurden im UK 77,7% aller Schweine in Herden von 1000 und mehr Tieren gehalten

(= 16% aller Halter, wobei 8,5% der Halter 1000 bis 1999 Tiere hielten, 6% 2000 bis 4999 Tiere und 1,5% der Halter mehr als 5000 Tiere bzw. 24% aller Schweine).

Struktur der Schweinehaltung (EU-15) 1997
(Anzahl Tiere pro Halter)



In I lag im Jahr 1997 eine besondere Situation vor: Weniger als 1% der Halter (Größenklasse 1000 und mehr Tiere) hielten 71,3% der Schweine, und 30,3% der Schweine entfielen auf Herden von 5000 und mehr Tieren. Gleichzeitig entfielen auf 90,8% der Halter in Italien Herden von nur 1 bis 9 Tieren.

In NL ist der Konzentrationsprozeß in den letzten zehn Jahren am stärksten gewesen. Im Jahr 1997 hielten 45,1% der Halter 200 – 999 Schweine und 23,9% mehr als 1000 Schweine (der Anteil dieser Größenklasse ist seit 1987 um das Doppelte gestiegen). Nur 2,5% der Halter hielten in den NL 1 – 9 Tiere (gegenüber 5,3% im Jahr 1987) und lediglich 4,5% hielten 10 bis 49 Tiere (10,9% im Jahr 1987).

In B hielten im Jahr 1997 42,7% der Halter 200 – 999 Schweine, wovon zwei Drittel auf die Größenklasse 400 bis 999 Tiere entfielen. 21,4% der Halter hielten 1000 und mehr Tiere. In den letzten zehn Jahren sank in B der Anteil der Halter in der Größenklasse 1 – 9 Tiere von 22,4% im Jahr 1987 auf 7,8% im Jahr 1997, während er in der Größenklasse 10 – 49 Tiere von 20,8% auf 9,4% zurückging.

In DK hielten im Jahr 1997 34,6% der Halter 200 – 999 Tiere, wobei ähnlich wie in B hiervon etwa zwei Drittel auf die Größenklasse 400 bis 999 Tiere entfielen. 20% der Halter hielten 1000 und mehr Tiere.

Auch in FIN lag 1997 eine besondere Situation vor: Der größte Anteil der Halter (56%) entfiel auf die mittlere Größenklasse von 100 bis 399 Tiere. Kleine und sehr große Betriebe sind in FIN verhältnismäßig selten anzutreffen.

Die Länder mit der geringsten Konzentration bei der Schweinehaltung waren 1997 P (durchschnittliche Herdengröße 18 Tiere), I (33), A (37) und EL (43).

I, P und EL hatten den größten Anteil kleiner Halter zu verzeichnen. In EL war im Zeitraum 1995/1997 sogar eine Zunahme des Anteils der Halter in der Größenklasse 1 – 9 Tiere zu beobachten (von 83,5% auf 85,2%); eine Zunahme war auch in I zu verzeichnen (von 90,4% auf 90,8%). In P entfielen 10,6% der Schweine auf Herden von 1 bis 9 Tiere (gegenüber 20,8% im Jahr 1987) und 12,3% auf Herden von 10 bis 49 Tiere. In den drei Ländern lag der Anteil der Halter in der Größenklasse 1000 und mehr Tiere unter 1%.

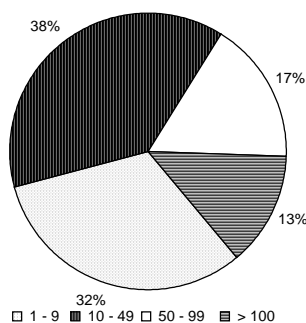
Struktur der Rinderhaltung 1997 – 1995 – 1987

Auch in der Rinderhaltung setzte sich 1997 der Konzentrationsprozeß in allen EU-Mitgliedstaaten mit Ausnahme des UK weiter fort. Bei den Haltern ist eine ausgewogenere Struktur als in den anderen Sektoren zu verzeichnen.

Die Erhebungen von 1997/1995 für EU-15 und von 1987 für EU-12 zeigen, daß 1997/1995 31,9%/34,1% der Halter auf die Kategorie 1 – 9 Tiere entfielen und 2,8%/3,3% aller Rinder in EU-15 hielten, während dies im Jahr 1987 in EU-12 auf 41,4% der Halter (5,6% der Tiere) zutraf. 1997/1995 entfielen 38,1%/38,5% der Halter auf die Kategorie 10 - 49 Tiere und sie hielten 20,1%/21,6% aller Rinder in EU-15, während 1987 in EU-12 38,8% der Halter auf diese Kategorie entfielen und 29,6% der Tiere hielten. 1997/1995 entfielen 16,7%/15,6% der Halter auf die Kategorie 50 – 99 Tiere und sie hielten 24,9%/25,3% aller Rinder in EU-15, während 1987 in EU-12 13,3% der Halter auf diese Kategorie entfielen und 29,4% der Tiere hielten. Auf die Kategorie von 100 und mehr Tieren entfielen 1997/1995 13,3%/11,8% der Halter (die somit die kleinste Gruppe bildeten), die jedoch 52,2%/49,8% aller Rinder in EU-15 hielten, während 1987 in EU-12 auf diese Größenklasse 6,4% der Halter und 35,5% der Tiere entfielen.

Die Zahl der Halter ging in EU-15 von 1,93 Mio. im Jahr 1995 auf 1,77 Mio. im Jahr 1997 zurück (-8,5%); in EU-12 war in den letzten zehn Jahren ein Rückgang um -37,4% zu verzeichnen. Von 1995 bis 1997 änderte sich die Zahl der Halter am stärksten in P (85,5% des Jahres 1995), in FIN (87,9%) und E (89,3%). Verglichen mit der Zahl der Halter im Jahr 1987 waren in EL nur noch 42,3% der Halter zu verzeichnen, in I 51% und in E 53,4%. Im selben Zeitraum erfolgte auch bei der Zahl der Rinder eine Abnahme in EL (auf 80,4% des Bestands von 1987), in I (81,5%) und DK (88%). 1997 wurde über die Hälfte aller Rinder in EU-15 in drei Ländern gehalten: 24% in F, 19% in D und 13% im UK.

Struktur der Rinderhaltung (EU-15) 1997
(Anzahl Tiere pro Halter)



Die Länder mit der stärksten Konzentration in der Rinderhaltung waren 1997 L (durchschnittliche Herdengröße 108 Tiere), UK (78), NL (85), B und DK (73). In L hielten 45,3% der Halter 100 und mehr Tiere gegenüber 27,5% im Jahre 1987.

1997 hielten 31,4% der Halter im UK 100 und mehr Tiere (gegenüber 25,8% im Jahr 1987). Auf die Kategorie 100 bis 199 Tiere entfielen 20,2% der Halter, auf die Kategorie 200 bis

299 Tiere 7,1% der Halter. 70,6% aller Rinder im UK wurden in Herden von 100 und mehr Tieren gehalten (31,8% in Herden von 100 - 199 Tieren und 19,1% in Herden von 200 – 299 Tieren).

Im Jahr 1997 hielten in B 25,4% der Halter und in F 22,5% der Halter mehr als 100 Rinder. In NL und DK waren 30,2% bzw. 29,5% der Halter in dieser Größenklasse angesiedelt. In NL wurden 10,1% aller Rinder in Herden von 500 und mehr Tieren gehalten; mit einem Anteil von 1,1% der niederländischen Halter in dieser Größenklasse finden wir hier die höchste Konzentration in EU-15 vor.

Die Länder mit der geringsten Konzentration in der Rinderhaltung waren 1997 P (durchschnittliche Herdengröße 9 Tiere), EL (17), A (20), E und FIN (30).

Eine besondere Struktur der Rinderhaltung in kleinen bis mittleren Betrieben liegt in FIN und A vor. 1997 hielten 75,9% der Halter in FIN 10 – 49 Tiere (= 66,5% aller Rinder). In A hielten 58,5% der Halter 68,5% aller Rinder in dieser Größenklasse.

Struktur der Schafhaltung 1997 – 1995

Die Schafhaltung in EU-15 ist durch eine allmähliche Spezialisierung zwischen den einzelnen EU-Mitgliedstaaten gekennzeichnet. Die Zahl der Schafhalter ging in EU-15 von 863.100 im Jahr 1995 auf 773.600 im Jahr 1997 zurück (-10,5%). Die Zahl der Schafe stieg in EU-15 von 93,8 Mio. im Jahr 1995 auf 98,2 Mio. im Jahr 1997 (+4,7 %). Dieser Anstieg war auf die Entwicklung der Schafhaltung in den beiden wichtigsten Ländern dieses Sektors zurückzuführen, dem UK mit 31% des gesamten Schafbestands der EU und E mit 26%. Es folgt eine Gruppe von Ländern, die mit jeweils ca. 10% einen nahezu gleichen Anteil zu verzeichnen haben: EL, F und I. Auf die fünf Länder UK, E, EL, F und I entfallen 88% aller Schafe in EU-15.

Die Zahl der Schafhalter ging in allen EU-Mitgliedstaaten zurück. Im UK war gegenüber 1995 eine Abnahme um -7,1% festzustellen, in E um -7,7%, in I um -19,7%, in F und EL um ca. -5%. Die Zahl der Tiere ging in den meisten Ländern zurück, abgesehen von den Ländern mit dem größten Anteil am gesamten EU-Bestand. In E stieg die Zahl der Tiere um +16,7% gegenüber 1995, im UK um +3,9% und in I um +1,9%; in F und EL war sie leicht rückläufig.

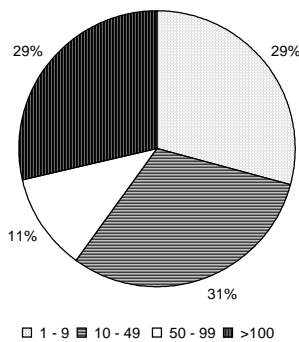
1997/1995 hielten 29,3%/31,7% der in der Klasse von 1 – 9 Tieren angesiedelten Halter nur 1,1%/1,3% aller Schafe in der EU. 30,8%/31,2% der Halter entfielen auf die Klasse 10 – 49 Tiere und sie hielten 5,7%/6,5% des EU-Schafbestandes. 11,4%/11,5% der Halter entfielen auf die Klasse 50 – 99 Tiere und sie hielten 6,4%/7,4% des EU-Schafbestandes. 28,5%/25,6% der Halter, die auf die Klasse 100 und mehr Tiere entfielen, hielten 86,8%/84,7% aller Schafe in der EU.

Im Jahr 1997 war in den beiden führenden Ländern auch die intensivste Konzentration in der Schafhaltung zu verzeichnen. Im UK lag die durchschnittliche Herdengröße bei 323 Tieren (+11,9% gegenüber 1995) und in E bei 311 Tieren (+26,5 %). Mit weitem Abstand folgten IRL mit einer durchschnittlichen

Herdengröße von 117 Stück (+6,8%), F mit 98 (+10,6%) und I mit 85 (+26,8%).

1997 hielten 61,9% der Halter im UK mehr als 100 Tiere (diese Gruppe hielt 95,1% aller Schafe im UK). Seit 1995 ist der Anteil der Halter in der Klasse 1000 und mehr Tiere gestiegen; 1997 lag er bei 7,3% aller Halter im UK, die 37,2% des gesamten Schafbestandes hielten. 26,4% aller Schafe im UK wurden von 12,2% der Halter in der Klasse 500 – 999 Tiere gehalten.

Struktur der Schafhaltung (EU-15) 1997
(Anzahl Tiere pro Halter)



Im Jahr 1997 stellte sich die Situation in E sehr ähnlich dar. 57,4% der Halter hielten mehr als 100 Tiere und 94,9% aller Schafe. In E ist der Anteil der Halter mit 1000 und mehr Tieren von 3,5% im Jahre 1995 auf 5% im Jahr 1997 angestiegen, wobei sie 27,9% aller Schafe hielten. 31,9% des gesamten Schafbestandes in E wurde von 13,7% der Halter in Herden von 500 – 999 Tieren gehalten.

In IRL hielten 1997 37,7% der Halter 100 und mehr Tiere (hauptsächlich in der Klasse 100 - 499 Tiere) und somit 75,9% des gesamten Schafbestandes. Die kleinste Klasse von 1 bis 9 Tieren war unbedeutend. In F und I entfiel auf die Gruppe der Halter mit 100 und mehr Tieren ein großer Anteil an der Schafhaltung: 1997 hielten in F 23,6% der Halter 84,4% der Schafe; in I hielten 22,8% der Halter 84,7% des gesamten Schafbestandes.

Struktur der Ziegenhaltung 1997 – 1995

Fast die Hälfte aller Ziegen in EU-15 wurde 1997 in EL gehalten und ein weiteres Viertel in E. Der nächsten Gruppe von Ländern mit erheblicher Bedeutung bei der Ziegenhaltung gehören I an (11% des gesamten EU-Ziegenbestandes) sowie F (9%) und P (6%). In den übrigen EU-Mitgliedstaaten ist die Ziegenhaltung unbedeutend. Die Erhebung von 1997 gab ferner Aufschluß über eine anhaltende Entwicklung hin zu einer allmählichen Spezialisierung innerhalb der EU.

Die Zahl der Ziegenhalter ging in EU-15 von 407.100 im Jahr 1995 auf 377.000 im Jahr 1997 zurück (-7,4%); die Zahl der Tiere stieg in EU-15 von 11,8 Mio. im Jahr 1995 auf 12,4 Mio. im Jahr 1997 (+5,1%).

Die Zahl der Halter ging in EL leicht zurück (-3,5% gegenüber 1995), während sich die Zahl der Tiere im selben Zeitraum leicht erhöhte. Im Jahr 1997 war die Zahl der Halter in E fast identisch mit der vom Jahr 1995 (-0,5%), während die Zahl der

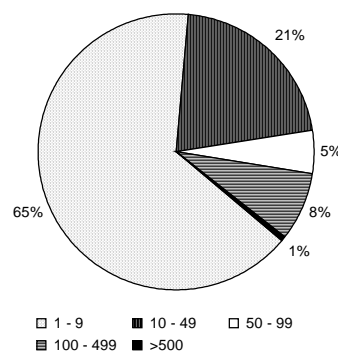
Tiere von 2,5 Mio. auf 3 Mio. deutlich angestiegen war (+22%). In I und P war die Zahl der Tiere leicht rückläufig, während die Zahl der Halter im selben Zeitraum deutlich abnahm (-16,3% in I, -12,6% in P).

Die Erhebungen von 1997/1995 zeigen, daß in EU-15 65,4%/66,3% der Halter in der kleinsten Größenklasse mit 1 bis 9 Tieren tätig waren, allerdings nur 7,2%/8,1% aller Ziegen in der EU hielten. 20,9%/20,9% der Halter entfielen auf die Klasse 10 – 49 Tiere und sie hielten 14,0%/15,4% aller Ziegen. 4,9%/5,1% der Halter hielten 50 – 99 Tiere und somit 10,8%/12,5% des EU-Ziegenbestandes. 8,1%/7,1% der Halter hielten 100 - 499 Tiere bzw. 54,0%/50,8% des EU-Ziegenbestandes. 0,7%/0,6% der Halter hielten 500 und mehr Tiere bzw. 13,9%/13,2% des EU-Ziegenbestandes.

Im Jahr 1997 war E mit einer durchschnittlichen Herdengröße von 68 Tieren (+22,6% gegenüber 1995) das Land mit der höchsten Konzentration in der Ziegenhaltung. Mit weitem Abstand folgten F mit einer durchschnittlichen Herdengröße von 38 Tieren (+15%) und EL mit 37 Tieren (+4,1%). Ein Anstieg der Herdengröße war auch in I (+17,2%) und P (+12,4%) zu verzeichnen.

In E ist für 1997 der höchste Anteil großer Haltungen festzustellen. 19,4% der Halter hielten mehr als 100 Tiere und somit 73,5% des gesamten Ziegenbestandes. 1,7% der Halter in E hielten mehr als 500 Tiere und somit 16,6% des

Struktur der Ziegenhaltung (EU-15) 1997
(Anzahl Tiere pro Halter)



Ziegenbestandes.

Im Jahr 1997 hielten in EL 10,2% der Halter mehr als 100 Tiere und somit 74,1% aller Ziegen. 0,9% der Halter hielten mehr als 500 Tiere, was 16,7% des gesamten Ziegenbestandes in EL entsprach. In F kommt der Gruppe von Haltern mit 100 und mehr Tieren bei der Ziegenhaltung erhebliche Bedeutung zu: 12% der Halter hielten 1997 68,4% der Ziegen in F.

Obleich auf die NL nur 0,96% des gesamten EU-Ziegenbestandes entfallen, beobachten wir zwischen 1995 und 1997 eine interessante Entwicklung: Die Zahl der Halter stieg von 2700 auf 4000 um 48,5% an, während sich die Zahl der Ziegen von 76.100 auf 118.500 um 55,9% erhöhte. 1997/1995 wurden 35%/25% des gesamten Ziegenbestandes der NL in Herden von 500 und mehr Tieren gehalten, während der entsprechende Anteil der Zahl der Halter bei 1,5%/1,1% lag.

Struktur der Schweinehaltung

	Insgesamt			Anzahl der Tiere pro Halter														
				1 - 9			10 - 49			50 - 99			200 - 999			> 1000		
	1997	1995	1987	1997	1995	1987	1997	1995	1987	1997	1995	1987	1997	1995	1987	1997	1995	1987
Anzahl der Halter (1000)																		
EU-15	1153,1	1276,9	:	818,9	922,8	:	119,5	134,0	:	92,2	96,3	:	92,8	96,8	:	29,7	26,9	0,0
EU-12	1038,1	1146,7	1872,6	743,4	838,1	1317,1	105,3	116,5	286,5	78,5	80,4	145,9	81,8	85,2	106,0	29,1	26,4	17,1
B	11,6	13,0	26,5	0,9	1,2	5,9	1,1	1,3	5,5	2,2	2,7	7,2	5,0	5,5	6,8	2,5	2,3	1,0
DK	18,8	21,4	37,7	1,3	1,5	3,4	3,1	4,0	9,7	4,1	5,1	11,9	6,5	7,3	10,9	3,8	3,4	1,7
D	205,3	239,3	392,4	100,0	119,9	187,1	41,4	49,4	105,4	32,0	37,0	66,2	28,7	30,2	32,8	3,3	2,8	0,9
EL	21,6	24,2	55,7	18,4	20,2	48,5	1,8	2,5	4,3	0,8	0,8	2,0	0,4	0,5	0,7	0,2	0,2	0,2
E	284,5	301,0	361,7	224,9	250,0	234,8	18,8	19,0	85,4	21,9	15,0	23,0	14,3	13,0	15,6	4,6	4,0	2,9
F	77,9	90,0	186,5	53,5	64,4	144,5	4,7	5,4	15,1	4,7	5,2	10,9	10,2	10,7	13,8	4,8	4,3	2,2
IRL	2,1	2,5	4,7	0,8	1,1	2,7	0,5	0,6	1,2	0,2	0,2	0,3	0,3	0,3	0,3	0,3	0,3	0,2
I	250,1	279,6	487,1	227,0	252,7	444,0	15,8	17,6	31,2	2,6	4,0	5,3	2,8	3,5	4,8	1,9	1,7	1,8
L	0,5	0,5	1,4	0,2	0,2	0,8	0,1	0,1	0,3	0,1	0,1	0,2	0,1	0,1	0,1	0,0	0,0	0,0
NL	21,0	22,4	35,4	0,5	0,7	1,9	0,9	1,3	3,9	5,1	5,7	11,3	9,5	10,0	14,7	5,0	4,7	3,6
A	100,5	112,1	0,0	73,3	82,0	:	11,7	13,9	:	9,3	10,1	:	6,1	6,1	:	0,0	0,0	:
P	130,3	139,3	262,8	111,9	121,6	238,2	14,1	13,1	19,2	2,7	3,0	3,9	1,1	1,1	1,2	0,5	0,5	0,3
FIN	6,0	7,4	0,0	0,4	0,5	:	0,6	1,0	:	2,4	3,0	:	2,5	2,8	:	0,1	0,0	:
S	8,5	10,7	0,0	1,7	2,2	:	1,8	2,8	:	2,0	2,7	:	2,4	2,7	:	0,5	0,4	:
UK	14,2	13,5	20,7	4,0	4,5	5,2	2,9	2,1	5,3	2,1	1,6	3,7	2,9	3,0	4,4	2,3	2,2	2,2

Anzahl der Tiere (1000)																		
EU-15	121951,1	117807,5	:	1847,1	2086,9	:	2884,5	3202,2	:	10183,0	10228,1	:	43865,3	45184,4	:	63171,2	57106,0	:
EU-12	114476,3	110402,3	105016,9	1640,2	1857,4	3250,8	2553,0	2789,5	6237,2	8643,0	8477,2	15026,4	39637,9	41062,5	47012,6	62002,2	56215,8	33489,9
B	7313,2	7268,5	5861,5	3,3	4,2	20,2	28,4	35,7	145,0	261,3	326,3	784,8	2633,5	2855,7	3006,5	4386,8	4046,6	1905,0
DK	11383,2	11083,9	9266,4	5,8	6,8	16,3	81,7	105,8	260,4	456,5	564,9	1268,7	3333,6	3694,0	4950,0	7505,6	6712,4	2771,1
D	24250,0	24674,0	24469,7	335,0	397,0	669,7	980,0	1174,0	2515,9	3360,0	3860,0	6646,5	13189,0	13525,0	13264,3	6386,0	5718,0	1373,3
EL	936,0	912,0	1138,0	34,0	39,0	85,3	37,0	42,0	102,3	70,0	65,0	170,2	198,0	203,0	311,0	597,0	563,0	469,1
E	19556,3	18125,9	17227,8	397,8	451,0	618,2	606,5	563,0	1678,3	2510,2	1420,0	2325,5	6979,9	6500,0	6995,2	9061,9	9191,9	5610,7
F	15472,6	14530,5	11914,2	112,5	137,8	318,9	108,1	134,5	355,4	563,6	604,9	1207,0	5297,0	5642,8	6409,7	9391,4	8010,5	3623,2
IRL	1716,9	1542,4	960,2	2,0	2,6	7,1	9,9	11,9	27,4	14,7	15,6	32,7	124,7	152,5	145,3	1565,6	1359,8	747,7
I	8281,1	8063,1	9383,0	482,2	523,8	975,4	311,3	346,6	558,6	240,7	390,3	484,7	1345,2	1560,2	2314,5	5901,7	5242,2	5049,8
L	73,7	68,2	76,8	0,8	0,9	2,7	3,0	3,7	8,4	11,1	11,8	21,8	38,6	40,4	34,4	20,3	11,4	9,5
NL	15189,1	14397,5	14348,7	1,8	2,6	7,4	28,2	38,1	108,9	613,1	684,1	1305,3	4581,6	4944,9	6977,2	9964,4	8727,8	5949,9
A	3679,9	3706,2	:	200,2	227,6	:	264,8	316,0	:	1004,0	1089,1	:	2131,1	2016,6	:	79,8	56,9	:
P	2365,0	2401,8	2456,0	251,7	277,5	511,2	291,6	286,2	349,3	324,5	361,2	391,6	447,0	446,8	489,2	1050,2	1030,1	714,6
FIN	1443,9	1394,0	:	1,7	1,9	:	19,7	26,7	:	314,0	369,8	:	986,3	936,3	:	122,2	59,3	:
S	2351,0	2305,0	:	5,0	0,0	:	47,0	70,0	:	222,0	292,0	:	1110,0	1169,0	:	967,0	774,0	:
UK	7939,3	7334,5	7914,5	13,4	14,3	18,6	67,4	48,0	127,2	217,4	173,0	387,5	1469,9	1497,2	2115,3	6171,3	5602,1	5266,0

Struktur der Rinderhaltung

	Insgesamt			Anzahl der Tiere pro Halter														
				1 - 9			10 - 49			50 - 99			100 - 199			> 200		
	1997	1995	1987	1997	1995	1987	1997	1995	1987	1997	1995	1987	1997	1995	1987	1997	1995	1987
Anzahl der Halter (1000)																		
EU-15	1767,7	1932,6	:	563,1	659,3	:	673,6	743,3	:	295,2	302,0	:	177,4	174,4	:	58,5	53,6	:
EU-12	1583,8	1731,2	2530,0	515,4	603,5	1048,5	563,4	621,5	982,1	274,4	282,9	336,4	172,7	170,1	139,9	57,9	53,2	23,0
B	43,5	47,6	63,8	6,6	7,2	13,2	14,5	16,8	26,9	11,3	12,5	16,4	8,6	8,9	6,6	2,4	2,3	0,7
DK	27,6	30,3	40,7	5,2	5,5	7,7	9,2	10,1	15,0	5,0	6,4	10,1	6,4	6,7	6,9	1,7	1,5	1,0
D	286,8	314,3	430,5	69,3	80,6	107,7	116,4	131,0	216,1	62,4	67,0	81,8	30,1	28,3	23,0	8,7	7,5	1,9
EL	36,0	38,0	85,2	25,0	27,0	68,0	10,0	10,0	14,8	1,0	1,0	1,7	0,0	0,0	0,6	0,0	0,0	0,0
E	197,6	221,3	370,4	92,8	111,0	246,1	78,3	87,0	111,7	14,1	14,0	7,3	7,8	6,0	4,1	4,7	3,3	1,3
F	300,3	331,9	498,2	45,4	53,7	96,0	101,3	119,4	242,5	86,1	91,2	117,6	54,6	55,9	38,6	12,9	11,6	3,5
IRL	132,7	135,8	169,4	18,8	22,7	39,5	66,4	69,7	96,9	28,4	26,9	23,7	15,4	13,3	8,2	3,7	3,2	1,1
I	227,2	250,3	445,7	109,8	125,6	254,7	84,3	91,6	158,7	18,5	17,8	19,8	8,8	10,0	9,6	5,8	5,4	2,9
L	1,9	2,1	2,9	0,1	0,2	0,4	0,4	0,4	0,8	0,5	0,6	0,9	0,7	0,7	0,7	0,2	0,1	0,1
NL	52,1	56,2	70,3	6,0	6,5	9,0	15,0	16,7	24,1	15,4	16,4	22,7	12,6	13,4	12,9	3,1	3,3	1,6
A	107,8	116,6	:	37,2	41,2	:	63,1	67,5	:	7,1	7,3	:	0,5	0,5	:	0,0	0,0	:
P	148,6	173,7	211,0	122,6	145,7	186,0	21,8	24,2	22,0	2,4	2,1	1,9	1,6	1,5	0,9	0,2	0,2	0,2
FIN	37,6	42,8	:	3,4	5,7	:	28,5	33,7	:	5,0	3,1	:	0,6	0,3	:	0,1	0,0	:
S	38,5	42,0	:	7,1	8,9	:	18,5	20,6	:	8,7	8,7	:	3,7	3,5	:	0,5	0,4	:
UK	129,5	129,7	141,8	13,8	17,9	20,2	45,9	44,6	52,7	29,2	27,0	32,4	26,1	25,5	27,8	14,5	14,8	8,8
Anzahl der Tiere (1000)																		
EU-15	83969,9	84872,0	:	2364,1	2765,2	:	16902,3	18379,7	:	20885,2	21484,8	:	24118,8	23691,0	:	19699,5	18551,3	:
EU-12	78866,0	79589,9	79837,7	2127,3	2482,1	4461,2	14171,5	15379,9	23602,2	19554,6	20194,0	23445,9	23415,2	23051,4	17943,3	19597,5	18482,5	10385,1
B	3157,1	3286,1	3079,1	31,0	34,7	60,3	390,2	450,1	729,0	826,7	910,9	1155,9	1169,5	1200,3	835,0	739,8	690,1	299,0
DK	2004,2	2090,4	2276,3	25,3	26,5	35,7	234,1	253,7	398,8	371,4	473,1	728,2	891,6	918,2	910,4	481,8	419,0	203,1
D	15740,0	15953,0	15291,2	311,0	359,0	544,2	3058,0	3436,0	5497,7	4390,0	4685,0	5607,6	4028,0	3757,0	2970,0	3953,0	3716,0	671,7
EL	596,0	575,0	741,1	109,0	111,0	246,0	234,0	233,9	284,8	136,0	117,0	118,2	89,0	86,7	82,1	28,0	26,4	10,0
E	5883,7	5494,0	5076,2	382,7	474,0	1141,7	1832,0	1951,0	2182,5	1002,6	1043,0	509,0	1069,4	925,0	539,4	1597,0	1101,0	703,7
F	20153,6	20646,8	20716,4	216,8	255,4	476,4	2789,8	3231,3	6359,4	6186,3	6519,1	8201,3	7426,2	7470,3	4910,9	3534,4	3170,7	768,4
IRL	6991,8	6531,6	5579,8	107,8	127,5	222,5	1718,4	1778,2	2290,0	1993,9	1881,8	1621,9	2045,3	1766,8	1035,1	1126,4	977,3	410,3
I	7166,4	7270,3	8793,5	455,4	514,5	1017,5	1909,9	2006,8	3370,5	1261,9	1209,1	1350,4	1178,8	1323,3	1045,3	2360,3	2216,6	2009,8
L	205,2	203,8	208,4	0,7	0,7	1,6	10,8	11,8	23,9	39,4	42,4	70,0	97,8	101,7	97,1	56,5	47,3	15,7
NL	4410,6	4654,2	4894,8	30,0	33,4	44,5	405,0	449,4	672,5	1141,5	1214,9	1646,3	1674,8	1790,3	1552,3	1159,4	1166,3	979,1
A	2197,9	2325,8	:	181,2	201,6	:	1505,4	1601,9	:	443,4	459,7	:	61,7	56,5	:	6,1	6,0	:
P	1285,0	1324,0	1332,3	387,6	454,7	568,8	389,8	405,9	413,9	158,9	144,2	128,9	157,8	137,3	108,4	190,9	181,9	112,3
FIN	1125,0	1179,3	:	17,6	34,5	:	748,4	872,9	:	280,2	229,1	:	64,9	36,1	:	13,9	6,7	:
S	1781,0	1777,0	:	38,0	47,0	:	477,0	525,0	:	607,0	602,0	:	577,0	547,0	:	82,0	56,0	:
UK	11272,5	11560,7	11848,5	70,1	90,8	101,9	1199,4	1171,8	1379,2	2046,0	1953,5	2308,1	3586,9	3574,5	3857,3	4370,0	4770,1	4202,1

Struktur der Schafhaltung

Struktur der Ziegenhaltung

	Insgesamt		Anzahl der Tiere pro Halter						Insgesamt		Anzahl der Tiere pro Halter					
			1- 9		10 -99		> 100				1- 9		10 - 99		> 100	
	1997	1995	1997	1995	1997	1995	1997	1995	1997	1995	1997	1995	1997	1995	1997	1995
	Anzahl der Halter (1000)								Anzahl der Halter (1000)							
EU-15	773,6	863,1	226,3	273,5	326,6	368,4	220,6	221,2	377,0	407,1	246,5	270,0	97,6	105,8	33,0	31,4
B	5,0	5,5	2,2	2,3	2,5	2,8	0,3	0,3	1,0	0,8	0,8	0,6	0,2	0,1	0,0	0,0
DK	3,9	4,4	1,5	1,8	2,1	2,4	0,2	0,2	0,0	0,0	0,0	0,0	0,0	0,0	0,0	0,0
D	68,8	77,1	42,0	48,4	23,1	24,9	3,7	3,7	0,0	0,0	0,0	0,0	0,0	0,0	0,0	0,0
EL	124,6	130,4	25,5	27,6	68,6	72,4	30,5	30,3	160,0	165,8	105,5	110,8	38,2	39,3	16,3	15,7
E	79,9	86,6	5,9	10,9	28,2	31,1	45,9	44,6	44,4	44,6	14,4	12,7	21,4	24,3	8,6	7,6
F	100,1	113,3	34,3	39,5	42,2	48,7	23,6	25,1	29,6	33,2	18,1	20,8	8,0	8,9	3,6	3,5
IRL	48,0	50,8	1,5	1,7	28,4	31,2	18,1	17,9	4,3	4,5	4,1	4,3	0,2	0,2	0,0	0,0
I	128,6	160,1	49,6	70,0	49,7	61,8	29,3	28,3	63,0	75,2	40,8	50,3	19,1	21,7	3,1	3,2
L	0,4	0,5	0,3	0,3	0,2	0,2	0,0	0,0	0,2	0,2	0,2	0,1	0,0	0,0	0,0	0,0
NL	19,7	21,5	3,4	3,1	12,1	13,6	4,2	4,9	4,0	2,7	3,3	2,2	0,4	0,3	0,3	0,2
A	20,8	22,3	10,3	11,9	10,1	10,1	0,4	0,3	0,0	0,0	0,0	0,0	0,0	0,0	0,0	0,0
P	69,8	77,5	40,8	46,9	22,4	24,0	6,6	6,6	58,8	67,3	48,9	56,8	8,9	9,5	1,0	1,0
FIN	3,5	4,7	1,8	1,7	1,5	2,9	0,3	0,2	0,8	0,9	0,7	0,8	0,1	0,1	0,0	0,0
S	9,1	10,0	1,9	2,0	6,3	7,0	0,9	1,0	0,0	0,0	0,0	0,0	0,0	0,0	0,0	0,0
UK	91,4	98,4	5,5	5,4	29,4	35,3	56,6	57,7	11,0	12,0	9,7	10,6	1,2	1,3	0,1	0,1
	Anzahl der Tiere (1000)								Anzahl der Tiere (1000)							
EU-15	98195,3	93823,2	1073,3	1255,4	11878,2	13062,9	85243,8	79504,9	12353,7	11756,2	893,9	951,8	3071,4	3276,5	8388,4	7528,0
B	154,7	157,7	9,8	10,7	73,9	79,7	71,0	67,3	12,3	9,1	2,6	1,8	3,4	2,9	6,3	4,3
DK	142,4	145,2	7,0	8,0	66,7	76,5	68,7	60,7	0,0	0,0	0,0	0,0	0,0	0,0	0,0	0,0
D	2315,0	2335,0	176,0	200,0	584,0	619,0	1555,0	1516,0	0,0	0,0	0,0	0,0	0,0	0,0	0,0	0,0
EL	9515,7	9597,9	119,4	121,7	2684,7	2876,2	6711,6	6600,0	5878,0	5846,7	359,7	388,1	1160,6	1202,2	4357,7	4256,4
E	24857,1	21301,6	32,8	53,9	1240,9	1256,9	23583,4	19990,8	3006,7	2465,5	75,6	53,3	720,3	758,1	2210,9	1654,1
F	9824,2	10056,0	169,7	194,3	1362,1	1565,8	8292,4	8295,9	1111,0	1083,9	56,0	63,8	295,0	324,9	760,0	695,2
IRL	5634,1	5583,1	8,0	9,0	1349,8	1422,3	4276,3	4151,8	11,7	12,7	7,6	8,3	4,1	4,4	0,0	0,0
I	10889,6	10689,7	205,6	278,1	1458,8	1872,6	9225,2	8539,0	1346,7	1372,8	143,1	168,5	523,5	605,6	680,0	598,7
L	5,0	5,1	1,2	1,3	3,8	3,7	0,0	0,0	0,8	0,6	0,5	0,3	0,3	0,2	0,0	0,0
NL	1465,4	1670,9	16,0	15,6	524,1	604,4	925,3	1050,9	118,5	76,1	9,9	6,6	9,2	7,1	99,4	62,4
A	383,7	365,3	46,0	52,0	264,6	250,8	73,1	62,5	0,0	0,0	0,0	0,0	0,0	0,0	0,0	0,0
P	3414,0	3427,8	248,7	274,8	802,0	836,2	2363,3	2316,8	785,0	799,1	209,3	229,2	325,0	338,0	250,7	231,9
FIN	102,9	114,5	7,6	9,0	52,0	76,1	43,3	29,4	6,5	5,5	2,5	2,0	3,8	2,9	0,2	0,6
S	0,4	0,5	0,0	0,0	0,2	0,2	0,2	0,2	0,0	0,0	0,0	0,0	0,0	0,0	0,0	0,0
UK	29491,0	28373,0	25,5	26,9	1410,6	1522,5	28054,9	26823,7	76,5	84,4	27,1	29,8	26,2	30,2	23,2	24,4

Weitere Informationsquellen:

➤ Datenbanken

New Cronos ZPA1
Bereich struct

Wenn Sie weitere Auskünfte wünschen oder an unseren Veröffentlichungen, Datenbanken oder Auszügen daraus interessiert sind, wenden Sie sich bitte an einen unserer **Data Shops**:

BELGIQUE/BELGIË	DANMARK	DEUTSCHLAND	ESPAÑA	FRANCE	ITALIA – Roma
Eurostat Data Shop Eurostat/Brüssel Chaussée d'Etterbeek 13 Etterbeeksesteenweg 13 B-1049 BRUXELLES / BRUSSEL Tel. (32-2) 299 66 66 Fax (32-2) 295 01 25 E-Mail: datashop.brussels@eurostat.cec.be	DANMARKS STATISTIK Bibliotek og Information Eurostat Data Shop Sejrogade 11 DK-2100 KØBENHAVN Ø Tel. (45-39) 17 30 30 Fax (45-39) 17 30 03 E-Mail: bib@dst.dk	STATISTISCHES BUNDESAMT Eurostat Data Shop Berlin Otto-Braun-Straße 70-72 D-10178 BERLIN Tel. (49-30) 23 24 64 27/28 Fax (49-30) 23 24 64 30 E-Mail: siba-berlin.datashop@t-online.de	INE Eurostat Data Shop Paseo de la Castellana, 183 Oficina 009 Entrada por Estébanez Calderón E-28046 MADRID Tel. (34-91) 583 91 67 Fax (34-91) 579 71 20 E-Mail: datashop.eurostat@ine.es	INSEE Info Service Eurostat Data Shop 195, rue de Bercy Tour Gamma A F-75582 PARIS CEDEX 12 Tel. (33-1) 53 17 88 44 Fax (33-1) 53 17 88 22 E-Mail: datashop@insee.fr	ISTAT Centro di Informazione Statistica Sede di Roma, Eurostat Data Shop Via Cesare Balbo, 11a I-00184 ROMA Tel. (39-06) 46 73 31 05/02 Fax (39-06) 46 73 31 07/01 E-Mail: dipdiff@istat.it
ITALIA – Milano	LUXEMBOURG	NEDERLAND	NORGE	PORTUGAL	SCHWEIZ/SUISSE/SVIZZERA
ISTAT Centro di Informazione Statistica – Sede di Milano, Eurostat Data Shop Piazza della Repubblica, 22 I-20124 MILANO Tel. (39-02) 65 95 133/134 Fax (39-02) 65 30 75 E-mail: mileuro@tin.it	Eurostat Data Shop Luxembourg BP 453 L-2014 LUXEMBOURG 4, rue A. Weicker L-2721 LUXEMBOURG Tel. (352) 43 35 22 51 Fax (352) 43 35 22 21 E-Mail: dslux@eurostat.datashop.lu	STATISTICS NETHERLANDS Eurostat Data Shop-Voorburg po box 4000 2270 JM VOORBURG Nederland Tel. (31-70) 337 49 00 Fax (31-70) 337 59 84 E-Mail: datashop@cbs.nl	Statistics Norway Library and Information Centre Eurostat Data Shop Kongens gate 6 P. b. 8131, dep. N-0033 OSLO Tel. (47-22) 86 46 43 Fax (47-22) 86 45 04 E-Mail: biblioteket@ssb.no	Eurostat Data Shop Lisboa INE/Serviço de Difusão Av. António José de Almeida, 2 P-1000-043 LISBOA Tel. (351-1) 842 61 00 Fax (351-1) 842 63 64 E-Mail: data.shop@ine.pt	Statistisches Amt des Kantons Zürich, Eurostat Data Shop Bleicherweg 5 CH-8090 Zürich Tel. (41-1) 225 12 12 Fax (41-1) 225 12 99 E-Mail: datashop@zh.ch Internetadresse: http://www.zh.ch/statistik
SUOMI/FINLAND	SVERIGE	UNITED KINGDOM	UNITED KINGDOM	UNITED STATES OF AMERICA	
Eurostat Data Shop, Tilastokirjasto Postiosoite: PL 2B FIN-00022 Tilastokeskus Kayntiosoite: Työpajakatu 13 B, 2 krs Helsinki Tel. (358-9) 17 34 22 21 Fax (358-9) 17 34 22 79 S-posti datashop.tilastokeskus@tilastokeskus.fi Internetadresse: http://www.tilastokeskus.fi/ttk/ikk/datashop.html	STATISTICS SWEDEN Information service Eurostat Data Shop Karlavägen 100 Box 24 300 S-104 51 STOCKHOLM Tel. (46-8) 783 48 01 Fax (46-8) 783 48 99 E-Mail: infoservice@scb.se	Eurostat Data Shop Enquiries & advice and publications Office for National Statistics Customers & Electronic Services Unit 1 Drummond Gate - B1/05 UK-LONDON SW1V 2QQ Tel. (44-171) 533 56 76 Fax (44-171) 533 56 88 E-Mail: gloria.ryan@ons.gov.uk	Eurostat Data Shop Electronic Data Extractions, Enquiries & advice - R.CADE Unit 1L Mountjoy Research Centre University of Durham UK - DURHAM DH1 3SW Tel: (44-191) 374 7350 Fax: (44-191) 384 4971 E-Mail: r.cade@dur.ac.uk URL: http://www.rcade.dur.ac.uk	HAVER ANALYTICS Eurostat Data Shop 60 East 42nd Street Suite 3310 USA-NEW YORK, NY 10165 Tel. (1-212) 986 93 00 Fax (1-212) 986 58 57 E-Mail: eurodata@haver.com	

Media Support Eurostat (nur für Journalisten)
Bech Gebäude Büro A3/48 • L-2920 Luxembourg • Tel. (352) 4301 33408 • Fax (352) 4301 32649 • e-mail: media.support@eurostat.cec.be

Auskünfte zur Methodik: Albert JERABEK, Eurostat/F2, L-2920 Luxembourg, Tel: (352) 4301 37250, Fax: (352) 4301 37318, e-mail: albert.jerabek@eurostat.cec.be
Analysen von Marie STOLBOVA
ORIGINAL: Englisch

Unsere Internet-Adresse: <http://europa.eu.int/eurostat.html> Dort finden Sie weitere Informationen.

Ein Verzeichnis unserer Verkaufsstellen in der ganzen Welt erhalten Sie beim **Amt für amtliche Veröffentlichungen der Europäischen Gemeinschaften**

2 rue Mercier – L-2985 Luxembourg
Tel. (352) 2929 42118 Fax (352) 2929 42709
Internet-Adresse: <http://eur-op.eu.int/fr/generals-ad.htm>
E-mail: info.info@opoce.cec.be

BELGIQUE/BELGIË – DANMARK – DEUTSCHLAND – GREECE/ELLADA – ESPAÑA – FRANCE – IRELAND – ITALIA – LUXEMBOURG – NEDERLAND – OSTERREICH
PORTUGAL – SUOMI/FINLAND – SVERIGE – UNITED KINGDOM – ISLAND – NORGE – SCHWEIZ/SUISSE/SVIZZERA – BALGARUA – CESHÁ REPUBLIKA – CYPRUS
EESTI – HRVATSKA – MAGYARORSZÁG – MALTA – POLSKA – ROMÁNIA – RUSSIA – SLOVAKIA – SLOVENIA – TÜRKIYE – AUSTRALIA – CANADA – EGYPT – INDIA
ISRAEL – JAPAN – MALAYSIA – PHILIPPINES – SOUTH KOREA – THAILAND – UNITED STATES OF AMERICA

Bestellschein

Ich möchte „Statistik kurzgefaßt“ abonnieren (vom 1.1.1999 bis 31.12.1999):
(Anschriften der Data Shops und Verkaufsstellen siehe oben)

Paket 1: Alle 9 Themenkreise (etwa 90 Ausgaben)

- Papier: 360 EUR
- PDF: 264 EUR
- Papier + PDF: 432 EUR

Gewünschte Sprache: DE EN FR

Paket 2: 1 oder mehrere der folgenden 7 Themenkreise:

- Themenkreis 1 „Allgemeine Statistik“
 - Papier: 42 EUR PDF: 30 EUR Beides: 54 EUR
 - Themenkreis 2 „Wirtschaft und Finanzen“
 - Themenkreis 3 „Bevölkerung und soziale Bedingungen“
 - Themenkreis 4 „Industrie, Handel und Dienstleistungen“
 - Themenkreis 5 „Landwirtschaft, Fischerei“
 - Themenkreis 6 „Außenhandel“
 - Themenkreis 8 „Umwelt und Energie“
 - Papier: 84 EUR PDF: 60 EUR Beides: 114 EUR
- Gewünschte Sprache: DE EN FR

Bitte schicken Sie mir ein Gratisexemplar des „Minikatalogs von Eurostat“
(eine Auswahl der Produkte und Dienstleistungen von Eurostat)
Gewünschte Sprache: DE EN FR

Ich möchte das Gratisabonnement von „Statistische Referenzen“
(Kurzinformationen zu den Produkten und Diensten von Eurostat)
Gewünschte Sprache: DE EN FR

Herr Frau
(bitte in Großbuchstaben)

Name: _____ Vorname: _____

Firma: _____ Abteilung: _____

Funktion: _____

Adresse: _____

PLZ: _____ Stadt: _____

Land: _____

Tel.: _____ Fax: _____

E-mail: _____

Zahlung nach Erhalt der Rechnung vorzugshalber:

- durch Banküberweisung
- Visa Eurocard

Karten-Nr.: _____ gültig bis: ____/____/____

Angabe Ihrer MwSt.-Nr. f.d. innergemeinschaftlichen Handel.

Fehlt diese Angabe, wird diese erhoben. Eine Rückerstattung ist nicht möglich.