

Struktur der Landwirtschaft in Deutschland 2005

73% der landwirtschaftlichen Fläche und 61% des Viehbestands sind in Betrieben mit 50 ha oder mehr

Diese Statistik kurz gefasst ist Teil einer Reihe von länderspezifischen Veröffentlichungen der Ergebnisse der Betriebsstrukturerhebung 2005. Sie bietet eine kurze, aber gleichwohl umfassende Einsicht in die Struktur der landwirtschaftlichen Betriebe in Deutschland. Eine ähnliche Veröffentlichung präsentierte im März 2005 die Ergebnisse der Betriebsstrukturerhebung 2003 in Deutschland.

Im Mai 2005 gab es in Deutschland etwa **371 100*** landwirtschaftliche Betriebe mit einer wirtschaftlichen Größe von mindestens 1 Europäischen Größeneinheit (EGE).

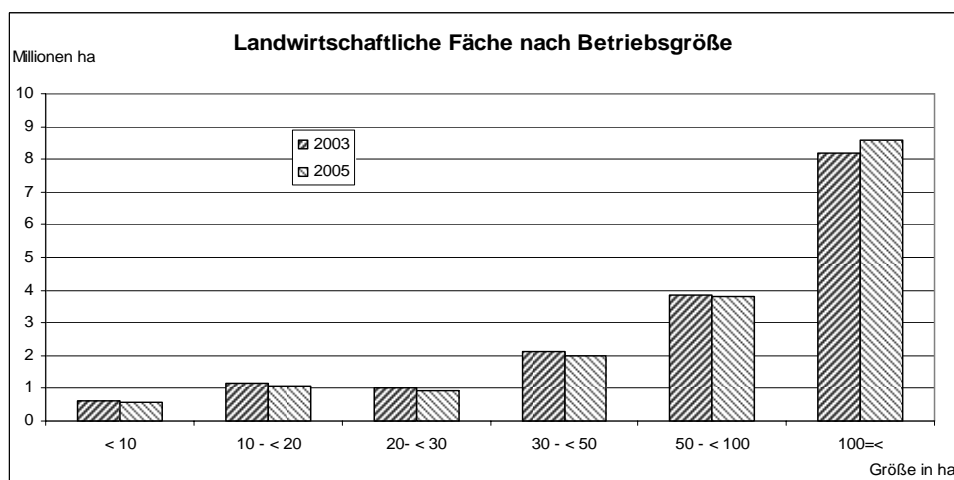
- Diese Betriebe beschäftigten 634 700 JAE (Jahresarbeitsseinheiten), was 634 700 Vollbeschäftigten entspricht;
- sie bewirtschafteten eine landwirtschaftliche Fläche von etwa 17 Mio ha, durchschnittlich also **45,7 ha pro Betrieb** (gegenüber 43,3 ha in 2003).

Von diesen 371 100 Betrieben

- beschäftigten 34 % weniger als eine JAE, während 26 % der Betriebe 2 oder mehr JAE beschäftigten;
- bewirtschafteten 19 % weniger als 5 ha, 8 % eine Fläche von 100 ha oder mehr;
- entsprechend ihrer hauptbetriebswirtschaftlichen Ausrichtung waren 21 % spezialisierte Milchviehbetriebe, 16 % spezialisierte Getreide-, Ölsaaten und Eisweißbetriebe, 9 % Weideviehbetriebe – Schafe, Ziegen und andere, 9 % waren Ackerbau – Weideviehverbundbetriebe und 8 % Ackerbaubetriebe allgemeiner Art;
- 50 % der landwirtschaftliche Fläche lagen in benachteiligten oder Berggebieten;
- 4 % waren Betriebe mit ökologischem Landbau;
- 9 % erhielten direkte Investitionsbeihilfen.

Von den 366 200 alleinigen Betriebsinhabern waren:

- 9 % Frauen
- 27 % mindestens 55 Jahre alt und 9 % jünger als 35 Jahre;
- 43 % hatten eine außerbetriebliche Tätigkeit als Hauptberuf.



* Aufgrund der in den Mitgliedstaaten unterschiedlichen Erfassung ist die Zahl der Betriebe zwischen den Ländern nicht vergleichbar. Aus diesem Grund konzentriert sich die vorliegende Analyse, inbegriffen die Tabellen 1-4 und die Graphiken, auf Betriebe von wenigstens 1 EGE. Für weitere Informationen zum Konzept der EGE siehe Wissenswertes zur Methodik.

Statistik

kurz gefasst

LANDWIRTSCHAFT UND FISCHEREI

5/2007

Landwirtschaft

Autoren

György BENOIST

PoI MARQUER

Inhalt

Tabelle 1 – Arbeitskräfte nach Betriebsgröße.....3

Tabelle 2 – Landwirtschaftliche Betriebe nach Größe.....4

Tabelle 3 – Bodennutzung nach Betriebsgröße.....5

Tabelle 4 – Viehbestand nach Betriebsgröße.....6

Tabelle 5 – Subsistenzlandwirtschaft.....7



Manuskript abgeschlossen: 19.12.2006

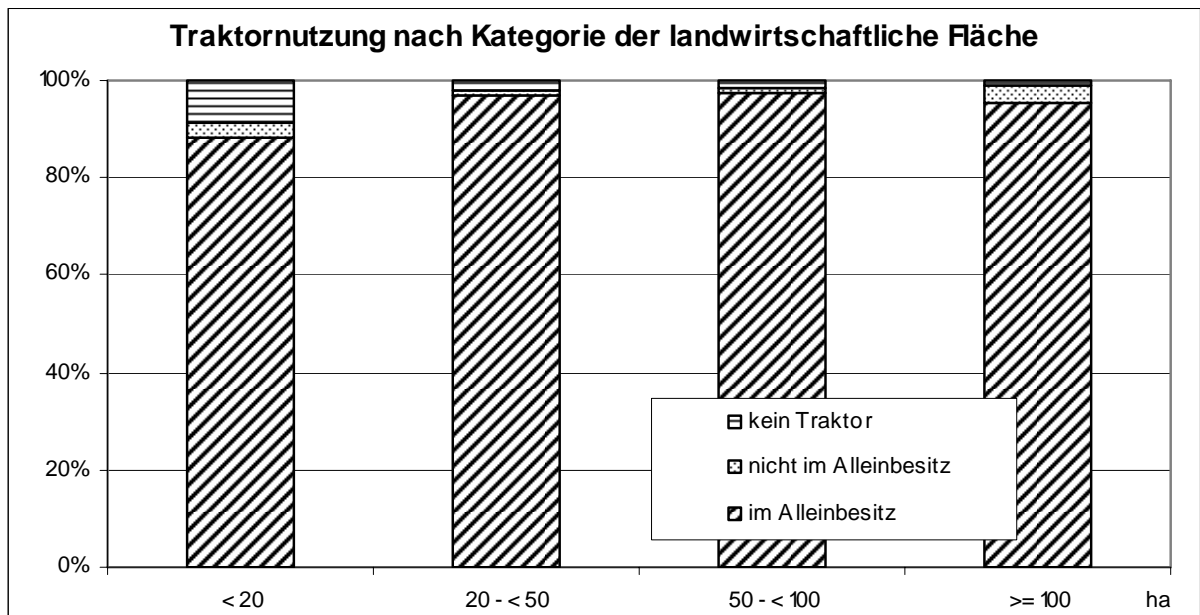
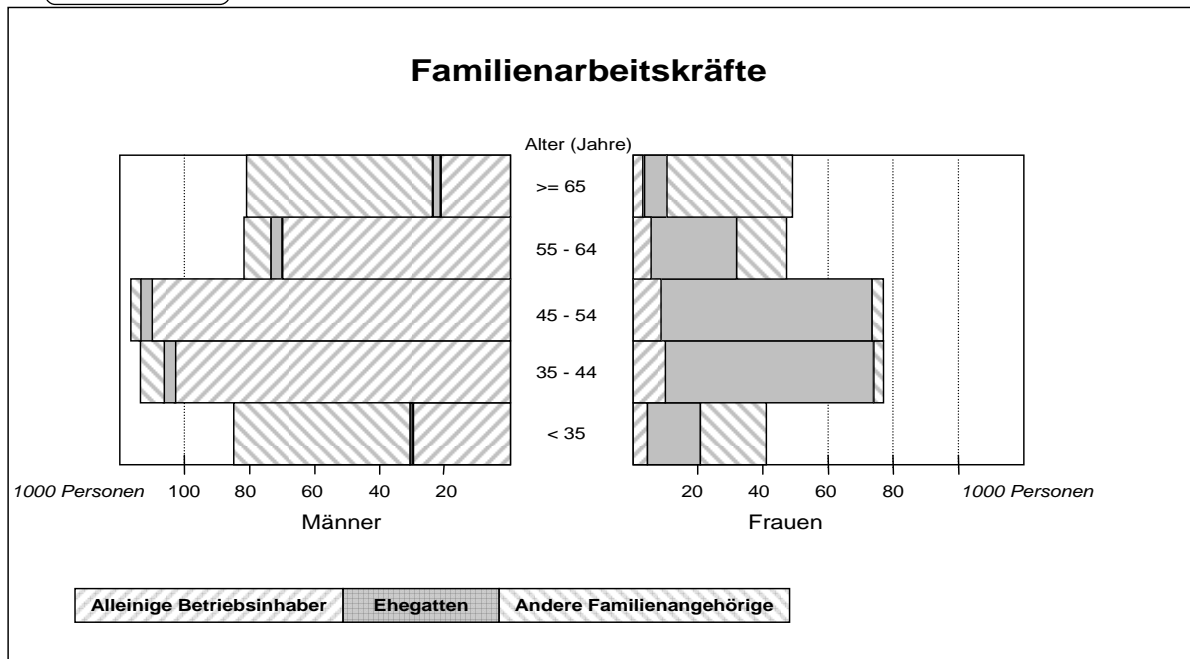
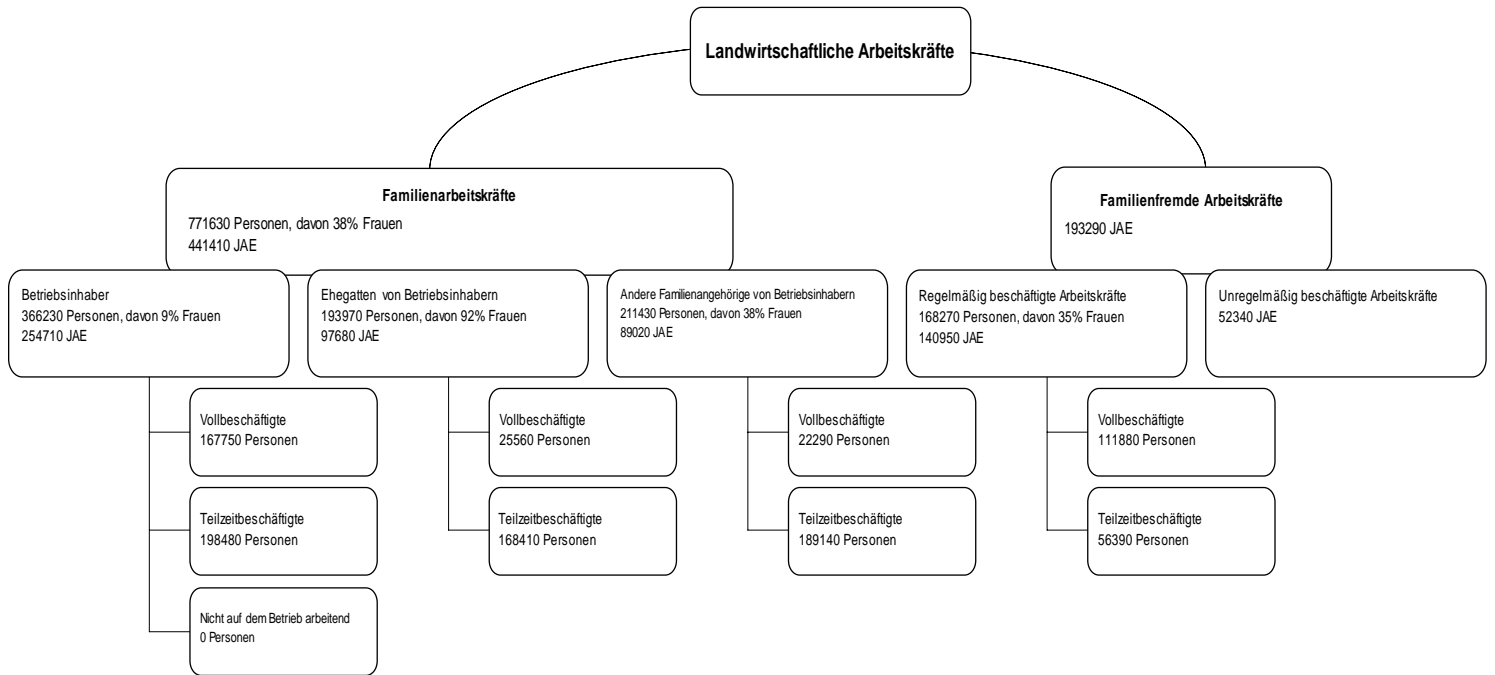
Datenextraktion am: 20.10.2006

ISSN 1977-0324

Katalognummer: KS-SF-07-005-DE-N

© Europäische Gemeinschaften, 2007

Deutschland, 2005 – Betriebe mit wenigstens 1 EGE



Betriebsgröße	Landwirtschaftliche Fläche (ha)				Alle Betriebe	Großvieheinheiten (GVE*)			
	< 20	20 -< 50	50 -< 100	100 =<		0	0 -< 50	50-<100	100 =<
Arbeitskräfte (AK) insgesamt									
1000 Jahresarbeitseinheiten	225,3	150,2	114,4	144,7	634,7	177,9	212,1	90,1	154,5
Familienarbeitskräfte									
1000 Personen	387,2	199,8	126,2	58,4	771,6	185,8	374,0	110,2	101,6
1000 Jahresarbeitseinheiten	177,0	129,8	90,6	44,0	441,4	92,3	193,9	80,0	75,1
Regelmäßig beschäftigte familienfremde AK									
1000 Personen	46,4	15,0	17,7	89,1	168,3	57,0	18,2	10,9	82,2
1000 Jahresarbeitseinheiten	34,9	11,3	13,5	81,4	141,0	45,8	12,4	8,4	74,3
Unregelmäßig beschäftigte familienfremde AK									
1000 Jahresarbeitseinheiten	13,5	9,2	10,3	19,4	52,3	39,7	5,8	1,8	5,1
Betriebsleiter (1000)	198,0	88,4	54,2	30,4	371,1	101,9	176,6	45,8	46,7
- weiblich (%)	10,9	5,7	4,0	5,1	8,2	9,5	9,6	4,2	3,9
- Teilzeitarbeit von unter 50 % (%)	51,0	14,5	4,8	4,0	31,7	46,4	37,9	4,4	2,8
- Teilzeitarbeit von 50 % und mehr (%)	26,7	23,0	10,7	6,8	21,8	18,4	30,5	11,1	6,8
- mit alleiniger landw. Grundausbildung (%)	25,7	24,3	17,4	11,7	23,0	21,4	26,5	22,0	14,5
- mit umfassender landw. Ausbildung (%)	29,1	57,6	74,8	84,1	47,1	45,4	33,7	68,3	80,6
Alleinige Betriebsinhaber (1000)	196,7	88,1	53,9	27,5	366,2	100,6	176,0	45,5	44,1
- weiblich (%)	11,4	6,1	4,5	5,0	8,6	10,2	10,0	4,5	4,0
- Verteilung nach Altersklassen (%)									
- unter 35 Jahre	9,1	9,9	9,7	8,8	9,4	8,1	9,6	10,1	10,7
- 35 bis 44 Jahre	29,2	31,8	33,9	34,5	30,9	28,6	30,3	33,1	36,5
- 45 bis 54 Jahre	31,3	33,6	33,5	34,5	32,4	32,5	31,8	34,2	32,8
- 55 bis 64 Jahre	21,0	20,8	20,0	18,0	20,6	22,0	20,8	19,6	17,7
- 65 Jahre und mehr	9,3	3,9	2,9	4,1	6,7	8,9	7,5	3,0	2,3
- Teilzeitarbeit von unter 50 % (%)	51,3	14,6	4,8	4,4	32,1	47,1	38,0	4,4	2,9
- Teilzeitarbeit von 50 % und mehr (%)	26,8	23,1	10,7	7,5	22,1	18,7	30,6	11,2	7,2
- mit einer außerbetrieblichen Erwerbstätigkeit ¹ (%)	66,2	37,6	16,1	11,6	48,6	56,3	60,7	17,6	9,8
- hauptberuflich	61,0	29,7	10,1	5,5	42,6	51,1	54,1	10,9	5,2
- nebenberuflich	5,2	7,9	6,0	6,1	6,0	5,2	6,6	6,6	4,7
Ehegatten des alleinigen Betriebsinhabers (1000)	93,7	51,6	34,2	14,5	194,0	45,3	91,8	29,6	27,3
- weiblich (%)	89,2	94,4	95,8	95,6	92,2	89,3	91,3	96,0	96,3
- Verteilung nach Altersklassen (%)									
- unter 35 Jahre	7,5	9,9	10,4	9,8	8,8	7,6	8,1	10,4	11,5
- 35 bis 54 Jahre	68,0	72,1	74,7	77,1	71,0	67,2	70,1	74,3	76,7
- 55 Jahre und mehr	24,5	18,0	14,8	13,1	20,2	25,1	21,8	15,4	11,8
- Teilzeitarbeit von unter 50 % (%)	66,0	38,7	35,7	38,3	51,3	64,0	57,0	27,6	37,1
- Teilzeitarbeit von 50 % und mehr (%)	25,3	44,9	46,7	41,7	35,5	24,3	32,3	52,4	46,5
- mit einer außerbetrieblichen Erwerbstätigkeit (%)	34,4	23,1	18,9	19,3	27,5	32,8	31,6	16,5	17,1
Andere im Betrieb beschäftigte Familienangehörige des alleinigen Betriebsinhabers(1000)	96,8	60,1	38,1	16,4	211,4	40,0	106,2	35,1	30,2
- weiblich (%)	39,5	39,2	35,7	33,5	38,3	37,5	39,2	39,5	34,4
- Teilzeitarbeit von unter 50 % (%)	74,1	60,8	52,7	47,7	64,4	71,5	70,3	52,2	48,8
- Teilzeitarbeit von 50 % und mehr (%)	20,0	28,9	29,9	28,7	25,0	19,1	23,3	32,5	30,2
- mit einer außerbetrieblichen Erwerbstätigkeit (%)	23,0	19,4	12,8	9,9	19,2	19,7	23,1	15,5	9,0

Symbole : nicht verfügbar 0 weniger als die Hälfte der verwendeten Einheit oder Null

* GVE = Großvieheinheiten

¹Nur für Betriebsinhaber, die auch Betriebsleiter sind.

Betriebsgröße	Landwirtschaftliche Fläche (ha)				Alle Betriebe	Großvieheinheiten (GVE)			
	< 20	20 <- 50	50 <-100	100 =<		0	0 <-< 50	50-<100	100 =<
Betriebe									
- Zahl insgesamt (1000)	198,0	88,4	54,2	30,4	371,1	101,9	176,6	45,8	46,7
- nach der Rechtspersönlichkeit des Betriebsinhabers (%)									
- alleiniger Betriebsinhaber	96,7	96,2	91,6	71,3	93,7	92,7	97,8	93,5	81,0
- juristische Personen	0,7	0,4	0,5	9,5	1,3	1,4	0,3	0,6	5,5
- Gruppenbetriebe	2,6	3,4	7,9	19,3	5,0	6,0	1,9	5,9	13,5
- nach beschäftigten Arbeitskräften (%)									
- unter 1 JAE	54,8	17,0	5,6	2,8	34,3	50,2	41,3	4,6	2,4
- 1 bis unter 2 JAE	32,3	53,1	48,5	28,4	39,3	27,7	43,1	49,3	40,4
- 2 bis unter 3 JAE	8,0	23,6	34,1	31,5	17,5	10,1	12,6	36,1	33,7
- 3 JAE und mehr	4,9	6,4	11,8	37,3	8,9	12,0	2,9	10,0	23,5
- nach wirtschaftlicher Größe (%)									
- 1 bis weniger als 8 EGE	58,4	4,1	0,2	0,0	32,2	41,5	43,6	0,0	0,0
- 8 1 bis weniger als 16 EGE	18,5	13,3	1,4	0,2	13,2	14,8	19,0	1,0	0,0
- 16 bis weniger als 40 EGE	15,5	41,4	12,6	3,0	20,2	16,8	27,7	18,3	1,5
- 40 bis weniger als 100 EGE	5,0	37,2	59,8	21,8	22,1	14,5	8,1	74,4	40,3
- 100 EGE und mehr	2,6	4,1	26,0	75,0	12,3	12,4	1,7	6,3	58,2
- nach hauptbetriebswirtschaftlicher Ausrichtung (BWA) (%)									
- Spezialisierte Milchviehbetriebe	11,7	34,5	33,8	19,5	21,0	0,0	21,5	53,0	33,5
- Spezialisierte Getreide-, Ölsaaten- und Eiweißpflanzbetriebe	16,9	12,9	10,3	24,3	15,6	31,6	13,6	1,6	2,1
- Weideviehbetriebe: Schafe, Ziegen und andere	14,8	3,8	2,1	2,9	9,3	7,8	14,1	2,6	1,2
- Ackerbau - Weideviehverbundbetriebe	7,5	8,9	11,8	16,3	9,2	2,4	13,1	11,3	6,9
- Spezialisierte Ackerbaubetriebe allgemeiner Art	6,3	8,6	11,5	16,5	8,4	17,0	6,5	2,6	2,7
- andere BWA	42,9	31,2	30,5	20,3	36,5	41,2	31,1	28,9	53,6
- nach Bewirtschaftungsmethode (%)									
- Methoden des ökologischen Landbaus	2,8	4,6	3,8	4,9	3,6	2,4	4,6	3,9	1,8
- Bewässerung	:	:	:	:	:	:	:	:	:
mit feststehenden Bewässerungsanlagen	3,0	1,4	1,7	2,8	2,4	6,1	1,0	0,8	1,2
- mit Anbau unter Glas	4,7	0,5	0,3	0,4	2,7	8,9	0,5	0,1	0,1
- mit direkten Investitionsbeihilfen	4,4	10,4	16,7	23,5	9,2	6,0	6,3	16,5	19,8
- benutzen einen Traktor (%)	91,1	98,1	98,7	98,9	94,5	89,8	95,3	98,5	97,9
- Traktor im Alleinbesitz	88,2	96,8	97,2	95,3	92,1	85,4	93,6	97,7	95,8
- benutzen einen Mähdrescher (%)	31,9	57,9	71,2	85,1	48,2	39,0	45,5	59,2	67,9
Betriebe mit einer außerbetrieblichen, nicht landwirtschaftlichen Erwerbstätigkeit:									
(% aller Betriebe)	20,6	24,9	26,2	28,7	23,1	24,8	22,7	23,2	21,0
- Fremdenverkehr	4,0	4,1	3,2	3,7	3,9	3,3	4,8	3,1	2,3
- Handwerk	0,3	0,3	0,1	0,1	0,3	0,2	0,4	0,1	0,1
- Verarbeitung landw. Erzeugnisse	9,9	7,8	7,7	8,7	9,0	14,2	7,7	6,2	5,2
- Be- und Verarbeitung von Holz	0,8	0,8	0,6	0,4	0,7	0,6	0,9	0,7	0,3
- Aquakultur	0,4	0,4	0,3	0,2	0,4	0,4	0,5	0,3	0,2
- Erzeugung von erneuerbarer Energie	2,3	5,7	7,5	7,5	4,3	3,0	3,3	7,0	8,1
- Vertragliche Arbeiten	2,1	6,3	7,9	10,9	4,7	3,8	4,0	8,1	5,7
- Sonstige außerbetriebliche Erwerbstätigkeit	5,4	5,8	5,9	6,0	5,6	4,8	6,9	3,8	3,9

Symbole : nicht verfügbar 0 weniger als die Hälfte der verwendeten Einheit oder Null

Betriebsgröße	Landwirtschaftliche Fläche (ha)				Alle Betriebe	Großvieheinheiten (GVE)			
	< 20	20 -< 50	50 -<100	100 =<		0	0 <-< 50	50-<100	100 =<
Fläche (1000 ha)									
Gesamtfläche	2149,1	3401,7	4140,5	9049,8	18741,2	3826,6	4712,3	2939,9	7262,5
Sonstige Flächen	488,6	473,0	342,7	461,6	1765,9	399,8	727,2	271,2	367,7
Forstfläche	393,8	398,1	264,7	301,4	1357,9	310,3	614,9	217,3	215,4
Landwirtschaftliche Fläche (LF)	1660,5	2928,8	3797,9	8588,2	16975,3	3426,8	3985,1	2668,6	6894,8
Ackerland	807,6	1755,4	2540,3	6793,8	11897,1	3058,5	2333,3	1516,7	4988,7
Getreide	540,6	1040,9	1433,2	3823,9	6838,5	1843,3	1466,3	814,2	2714,7
Weichweizen und Spelz	171,6	396,8	618,8	1975,4	3162,5	1076,0	621,3	335,5	1129,8
Hartweizen	0,2	0,9	2,0	7,9	11,1	4,7	2,0	0,8	3,5
Roggen	28,4	45,8	76,6	407,6	558,4	124,2	89,4	49,1	295,7
Gerste	204,8	367,3	442,1	932,6	1946,7	424,8	485,7	283,2	753,0
Hafer	48,7	62,8	49,3	75,2	236,0	32,6	107,5	43,5	52,4
Körnermais	47,7	95,2	139,5	160,7	443,1	115,6	71,5	35,2	220,8
Hülsenfrüchte	6,5	11,7	17,6	133,0	168,7	50,4	28,6	15,8	74,0
Hackfrüchte	31,7	93,3	176,1	404,3	705,3	308,7	144,2	62,5	189,9
Kartoffeln	15,0	34,6	73,1	154,1	276,8	102,8	53,2	28,7	92,2
Zuckerrüben	15,2	56,8	101,0	247,2	420,1	204,1	87,6	32,7	95,8
Futterhackfrüchte	1,6	1,9	2,0	3,0	8,4	1,8	3,5	1,2	1,9
Handelsgewächse	51,8	121,3	207,5	1048,6	1429,3	450,7	223,2	128,1	627,3
Tabak	0,7	1,3	1,6	1,1	4,6	2,9	1,0	0,4	0,3
Hopfen	4,3	8,9	2,5	1,5	17,3	8,7	6,0	1,2	1,4
Baumwolle	0,0	0,0	0,0	0,0	0,0	0,0	0,0	0,0	0,0
Raps und Rübsen	45,0	107,7	197,0	994,2	1343,9	415,9	209,0	122,6	596,4
Sonnenblumen	0,6	0,8	1,5	24,2	27,1	7,0	2,9	1,5	15,6
Soja	0,0	0,0	0,0	0,0	0,0	0,0	0,0	0,0	0,0
Gemüse; Melonen; Erdbeeren	14,4	19,3	29,4	57,4	120,5	81,6	17,0	5,3	16,6
im Freiland	13,6	19,2	29,4	57,4	119,5	80,7	16,9	5,3	16,6
unter Glas	0,8	0,1	0,0	0,0	1,0	0,9	0,1	0,0	0,0
Blumen und Zierpflanzen	7,0	0,7	0,5	0,6	8,8	7,7	0,7	0,2	0,2
im Freiland	4,6	0,7	0,5	0,6	6,4	5,4	0,7	0,2	0,2
unter Glas	2,4	0,0	0,0	0,0	2,4	2,3	0,1	0,0	0,0
Futterpflanzen	123,6	365,7	506,4	808,0	1803,7	84,7	304,7	401,6	1012,7
Schwarz- und Grünbrache	31,0	100,8	166,0	491,6	789,5	222,9	144,3	86,9	335,4
Haus- und Nutzgärten	2,1	0,9	0,9	0,7	4,7	1,4	2,0	0,5	0,8
Dauergrünland	748,0	1126,6	1234,8	1767,9	4877,4	201,2	1625,4	1148,9	1901,8
Dauerkulturen	102,8	45,8	21,8	25,8	196,1	165,7	24,4	2,6	3,5
Obst- und Beerenobstanlagen	27,3	18,3	6,9	13,7	66,2	52,8	10,1	1,4	1,9
Zitrusanlagen	0,0	0,0	0,0	0,0	0,0	0,0	0,0	0,0	0,0
Olivenanlagen	0,0	0,0	0,0	0,0	0,0	0,0	0,0	0,0	0,0
Rebanlagen	63,1	19,1	10,1	4,8	97,0	86,9	8,8	0,6	0,7
Verhältniszahlen									
Landwirtschaftliche Fläche je Betrieb (ha)	8,4	33,1	70,0	282,7	45,7	33,6	22,6	58,2	147,7
Landwirtschaftliche Fläche... (%)									
... in Eigentum	65,4	52,9	40,5	22,8	36,1	37,0	49,2	40,2	26,5
... in benachteiligten oder Berggebieten	59,1	53,5	50,9	45,8	49,5	26,8	55,1	59,3	53,8
... mit ökologischem Landbau	3,4	4,3	3,5	4,4	4,1	2,7	5,8	5,1	3,3
... mit bewässerter Fläche	:	:	:	:	:	:	:	:	:

Symbole : nicht verfügbar 0 weniger als die Hälfte der verwendeten Einheit oder Null

Betriebsgröße	Landwirtschaftliche Fläche (ha)				Alle Betriebe	Großvieheinheiten (GVE)		
	< 20	20 - < 50	50 - < 100	100 =<		0 < - < 50	50 - < 100	100 =<
Viehbestand (1000 GVE)	2734,7	4322,5	5599,2	5465,3	18121,7	2903,9	3265,7	11952,1
davon Weidevieh (%)	43,0	59,9	53,2	59,6	55,2	84,4	81,4	40,9
Weidevieh (1000 Tiere)								
Einhufer	210,9	127,7	79,7	61,5	479,7	355,6	71,4	52,7
Rinder	1333,7	3422,7	4022,4	4249,3	13028,0	2889,2	3488,9	6649,9
Unter 1 Jahr	429,5	1079,5	1310,5	1265,0	4084,5	867,3	1052,9	2164,3
Von 1 bis unter 2 Jahren	302,8	798,1	964,7	921,0	2986,5	673,1	785,9	1527,5
Milchkühe	341,5	1105,8	1313,2	1475,4	4236,0	802,7	1219,2	2214,0
Sonstige Kühe	152,0	162,2	135,9	296,1	746,2	308,7	144,9	292,6
Sonstige Rinder von 2 Jahren und älter	107,9	277,1	298,0	291,8	974,9	237,3	286,0	451,6
Schafe	688,9	337,2	478,8	1083,8	2588,7	1003,1	603,4	982,2
Ziegen	:	:	:	:	:	:	:	:
Veredlung								
Schweine (1000 Tiere)	3436,6	6610,4	9350,8	7458,1	26855,9	1927,9	2625,4	22302,6
Ferkel unter 20 kg	1096,0	2222,8	2217,8	1593,0	7129,5	823,1	1052,7	5253,7
Zuchtsauen	387,2	788,5	761,0	604,9	2541,6	239,6	332,5	1969,6
Andere Schweine	1953,4	3599,1	6372,0	5260,3	17184,8	865,2	1240,2	15079,3
Geflügel (Million Tiere)	61,2	15,8	23,1	20,4	120,5	3,6	3,0	113,9
Masthähnchen und -hühnchen	24,4	7,9	14,8	9,7	56,8	0,2	0,5	56,0
Legehennen	32,9	5,7	5,2	6,7	50,5	3,2	2,3	45,0
Sonstiges Geflügel	4,0	2,1	3,1	4,0	13,3	0,2	0,2	12,9
Mutterkaninchen (1000 Tiere)	:	:	:	:	:	:	:	:
Bienenstöcke (1000)	:	:	:	:	:	:	:	:
Durchschnittliche Herdengröße*								
Einhufer (Tiere/Betrieb)	7,1	9,6	8,9	11,2	8,4	8,2	10,4	7,5
Rinder (Tiere/Betrieb)	19,4	58,4	110,2	240,9	71,8	26,0	88,4	215,4
Milchkühe (Tiere/Betrieb)	11,9	26,6	47,2	119,4	38,4	15,0	37,0	92,2
Sonstige Kühe (Tiere/Betrieb)	5,4	6,8	9,5	43,1	10,2	7,1	7,4	28,5
Schafe (Tiere/Betrieb)	39,8	77,3	162,7	450,1	95,8	45,8	247,8	363,4
Ziegen (Tiere/Betrieb)	:	:	:	:	:	:	:	:
Schweine (Tiere/Betrieb)	93,5	255,5	531,4	955,2	305,1	39,4	184,7	896,3
Zuchtsauen (Tiere/Betrieb)	31,7	66,8	108,8	227,9	75,5	15,1	50,3	175,7
Sonstige Schweine > 20 kg (Tiere/Betrieb)	57,9	145,8	372,3	688,3	206,5	19,2	91,2	612,3
Mutterkaninchen (Tiere/Betrieb)	:	:	:	:	:	:	:	:
Legehennen (1000/Betrieb)	0,7	0,3	0,7	2,2	0,7	0,1	0,3	8,5
Masthähnchen und -hühnchen (1000/Betrieb)	4,3	4,4	12,3	15,2	6,1	0,0	0,7	39,8
Bienenstöcke (Stock/Betrieb)	:	:	:	:	:	:	:	:

Symbole : nicht verfügbar 0 weniger als die Hälfte der verwendeten Einheit oder Null

* Anzahl an Tieren der jeweiligen Tierkategorie je Betrieb mit dieser Art von Tieren.

	Absolute Zahlen			% des Gesamtwerts	
	Insgesamt	< 1 EGE	>= 1 EGE	< 1 EGE	>= 1 EGE
Regelmäßig beschäftigte Arbeitskräfte (1000 Personen)	970,0	30,1	939,9	3,1	96,9
Regelmäßig beschäftigte Arbeitskräfte (1000 JAE)	590,8	8,5	582,4	1,4	98,6
Alleinige Betriebsinhaber (1000 Personen)	385,0	18,8	366,2	4,9	95,1
... mindestens 65 Jahre alt	28,1	3,7	24,5	13,0	87,0
... mit einer außerbetrieblichen Erwerbstätigkeit	179,0	12,6	166,4	7,0	93,0
Anzahl der Betriebe (1000)	389,9	18,8	371,1	4,8	95,2
... Produktion besonders für verbrauchen bei der Haushalt des Betriebsinhaber	0,0	0,0	0,0	:	:
... Produktion besonders auf Direktverkäufe	:	:	:	:	:
... benutzen einen Traktor	365,3	14,6	350,6	4,0	96,0
Standarddeckungsbeitrag (SDB) (1000 EGE)	19392,2	13,1	19379,1	0,1	99,9
Landwirtschaftliche Fläche (1000 ha)	17035,2	59,9	16975,3	0,4	99,6
... in Eigentum	6173,5	43,9	6129,6	0,7	99,3
Viehbestand (1000 GVE)	18149,2	27,5	18121,7	0,2	99,8

Symbole : nicht verfügbar 0 weniger als die Hälfte der verwendeten Einheit oder Null

➤ WISSENSWERTES ZUR METHODIK

Die Erhebung über die Struktur der landwirtschaftlichen Betriebe 2005 wurde in Deutschland als Stichprobenerhebung durchgeführt. Der letzte Zensus vor dieser Erhebung hatte 1999 stattgefunden. Die Betriebsstrukturerhebung 2005 bestand aus einem Grundprogramme zu Bodennutzung und Viehhaltung (Bezugszeitpunkt: 3. Mai 2005) und einer ergänzenden Erhebung zu Arbeitskräfte-Merkmalen und weiteren Strukturinformationen (Bezugszeitraum: von Mai 2004 bis April 2005).

Grundgesamtheit waren alle Betriebe oberhalb bestimmter Erfassungsgrenzen (Schwellenwerte); zur Bildung der Grundgesamtheit wurden zum einen das Betriebsregister Landwirtschaft und zum anderen das Einzelmateriale der Betriebserhebung 2003 herangezogen; die neuen Einheiten waren also enthalten. Die Stichprobe ist als einstufiges Auswahlverfahren konzipiert: Jeder Betrieb wird (in aufsteigender Folge der Schichten) jeweils der ersten Schicht zugerechnet, deren Kriterien für ihn zutreffen. Die Aufteilung des Gesamtstichprobenumfanges (100 000) auf die Bundesländer wurde im Hinblick auf die Vergleichbarkeit der Zuverlässigkeit der Ergebnisse vorgenommen. 28 Schichten wurden nach Größenklassen der landwirtschaftlichen Nutzfläche und Tierbeständen gebildet. Es wurden jedoch zusätzliche Schichten gebildet für Betriebe mit einem hohen Spezialisierungsgrad (z.B. für Geflügel, große Tierbestände, Hopfen, Tabak). Als Aufteilungsverfahren wurde das Verfahren der abgeschwächten Proportionalität sowie das Verfahren von Neyman-Tschuprow angewendet; die endgültigen Auswahlätze wurden durch Bildung eines gewichteten Mittelwertes ermittelt. Je Bundesland wurden fünf voneinander unabhängige Stichproben gezogen. Für jede dieser Stichproben wurden 36 wichtige Erhebungsmerkmale ausgewertet, und auf der Grundlage eines Vergleichs zwischen den hochgerechneten Ergebnissen und den entsprechenden Totalwerten der Auswahlgrundlage wurde die beste Stichprobe bestimmt.

Für jede Aktivität eines Betriebs (zum Beispiel Weizen, Milchkuhe oder Rebanlagen) wird ein **Standarddeckungsbeitrag (SDB)** errechnet, der auf der Fläche (oder der Anzahl der Tiere) und auf

einem regionalen Koeffizienten beruht. Die Summe dieser SDB ist die **wirtschaftliche Größe** des Betriebs, ausgedrückt in **Europäischen Größeneinheiten (EGE)**. 1 EGE entspricht 1 200 Euro.

Jeder Betrieb wird im gemeinschaftlichen Klassifizierungssystem anhand seiner wirtschaftlichen Größe und **betriebswirtschaftlichen Ausrichtung** in Abhängigkeit des Anteils der einzelnen Aktivitäten an der wirtschaftlichen Größe klassifiziert. Zum Beispiel wird ein Betrieb, in dem Zuchtsauen zu mehr als 2/3 der wirtschaftlichen Größe beitragen, als **Spezialisierte Schweineaufzuchtbetrieb** (Typ 5011) klassifiziert. Abhängig von der Untergliederungstiefe werden die Betriebe in 8 bis 70 Ausrichtungen gruppiert.

Eine **Jahresarbeitsinheit (JAE)** entspricht einer ganzjährig vollzeitlich beschäftigten Arbeitskraft. Dies entspricht 1 800 Stunden (225 Arbeitstage zu jeweils acht Stunden) in Deutschland.

Eine **Großvieheinheit (GVE)** entspricht einer Milchkuh. Die Anzahl der Tiere (pro Kopf) wird unter Benutzung eines Koeffizienten, der sich auf die Futteranforderungen der verschiedenen Tierkategorien bezieht, in GVE umgerechnet.

Subsistenzlandwirtschaft bezieht sich hier auf alle Betriebe unter 1 EGE. Dabei ist zu beachten, dass die Anzahl der Betriebe aufgrund von Divergenzen in der Betriebsstrukturerhebung nicht vergleichbar ist.

➤ REFERENZPUBLIKATIONEN

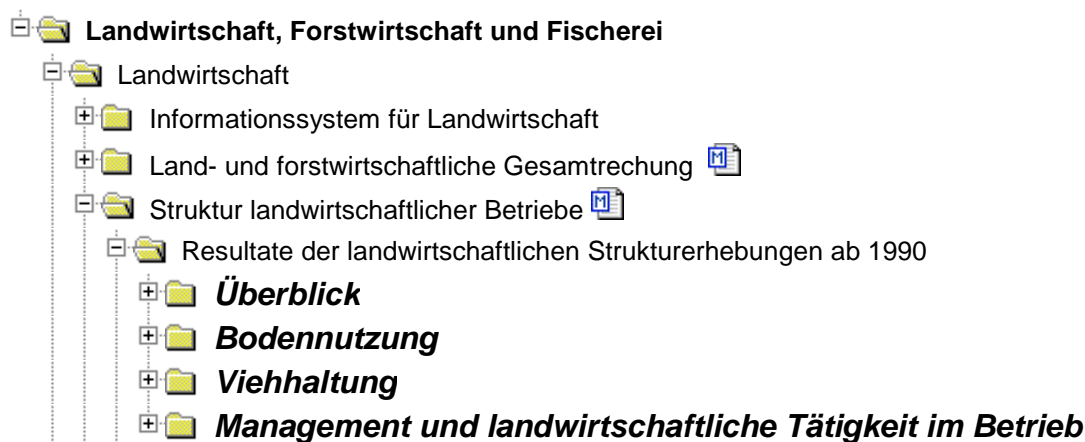
Ausgewählte vorläufige Informationen wurden in einer Pressemitteilung des Statistischen Bundesamts publiziert, Wiesbaden, Januar 2004

Endergebnisse werden in der "Fachserie 3: Land- und Forstwirtschaft, Fischerei" publiziert, Statistisches Bundesamt, Wiesbaden.

*Website des Statistischen Bundesamts: www.destatis.de
Nationaler Methodenbericht- Strukturerhebung 2005 (erhältlich auf Anfrage)*

Weitere Informationsquellen:

Daten: [EUROSTAT Webseite/Thema: Landwirtschaft und Fischerei/Daten](#)



Journalisten können den Media Support Service kontaktieren:

BECH Gebäude Büro A4/125
L - 2920 Luxembourg

Tel. (352) 4301 33408
Fax (352) 4301 35349

E-mail: eurostat-mediasupport@ec.europa.eu

European Statistical Data Support:

Eurostat hat zusammen mit den anderen Mitgliedern des „Europäischen Statistischen Systems“ ein Netz von Unterstützungszentren eingerichtet; diese Unterstützungszentren gibt es in fast allen Mitgliedstaaten der EU und in einigen EFTA-Ländern.

Sie sollen die Internetnutzer europäischer statistischer Daten beraten und unterstützen.

Kontakt Informationen für dieses Unterstützungsnetz finden Sie auf unserer Webseite:
<http://ec.europa.eu/eurostat/>

Ein Verzeichnis unserer Verkaufsstellen in der ganzen Welt erhalten Sie beim:

Amt für amtliche Veröffentlichungen der Europäischen Gemeinschaften

2, rue Mercier
L - 2985 Luxembourg

URL: <http://publications.europa.eu>
E-mail: info-info-opoce@ec.europa.eu
