

# Struktur der Landwirtschaft im Vereinigtes Königreich 2005

71% der landwirtschaftlichen Fläche ist in Betrieben  
mit 100 ha oder mehr

Statistik

kurz gefasst

LANDWIRTSCHAFT UND  
FISCHEREI

20/2006

Landwirtschaft

Autoren

György BENOIST

PoI MARQUER

## Inhalt

Tabelle 1 – Arbeitskräfte nach  
Betriebsgröße.....3

Tabelle 2 – Landwirtschaftliche  
Betriebe nach Größe.....4

Tabelle 3 – Bodennutzung nach  
Betriebsgröße.....5

Tabelle 4 – Viehbestand nach  
Betriebsgröße.....6

Tabelle 5 – Subsistenz-  
landwirtschaft.....7



Manuskript abgeschlossen: 18.09.2006  
Datenextraktion am: 20.06.2006  
ISSN 1562-1359  
Katalognummer: KS-NN-06-020-DE-N  
© Europäische Gemeinschaften, 2006



Diese Statistik kurz gefasst ist Teil einer Reihe von länderspezifischen Veröffentlichungen der Ergebnisse der Betriebsstrukturerhebung 2005. Sie bietet eine kurze, aber gleichwohl umfassende Einsicht in die Struktur der landwirtschaftlichen Betriebe im Vereinigtes Königreich. Eine ähnliche Veröffentlichung präsentierte im Dezember 2004 die Ergebnisse der Betriebsstrukturerhebung 2003 im Vereinigtes Königreich.

\*\*\*

Im Juni 2005 gab es im Vereinigtes Königreich etwa **183 200\*** **landwirtschaftliche Betriebe** mit einer wirtschaftlichen Größe von wenigstens 1 Europäischen Größeneinheit (EGE).

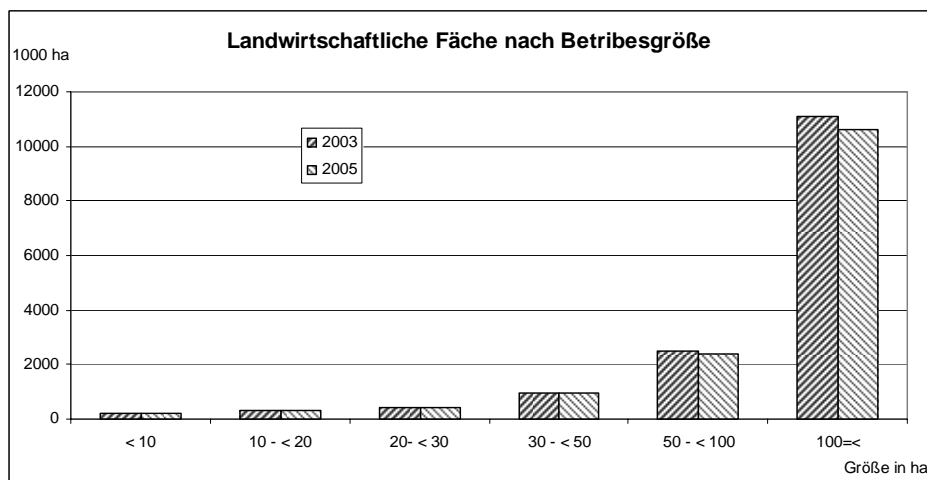
- Diese Betriebe beschäftigten 289 200 JAE (Jahresarbeitsseinheiten), was 289 200 Vollbeschäftigten entspricht;
- sie bewirtschafteten eine landwirtschaftliche Fläche von etwa 14,9 Mio ha, durchschnittlich also **81,3 ha pro Betrieb** (gegenüber 85,2 ha in 2003).

Von diesen 183 200 Betrieben

- beschäftigten 39 % weniger als eine JAE, während 27% der Betriebe 2 oder mehr JAE beschäftigten;
- bewirtschafteten 17 % weniger als 5 ha, 20 % eine Fläche von 100 ha oder mehr;
- entsprechend ihrer hauptbetriebswirtschaftlichen Ausrichtung waren 31 % Weideviehbetriebe – Schafe, Ziegen und andere, bei 20 % handelte es sich um Rinderaufzucht und Mastbetriebe, 14 % waren spezialisierte Getreide-, Ölsaaten und Eisweißbetriebe, 12 % waren spezialisierte Milchviehbetriebe und bei 6 % Ackerbaubetriebe allgemeiner Art;
- lagen 45 % der landwirtschaftliche Fläche in benachteiligten oder Berggebieten;
- 2 % waren Betriebe mit ökologischem Landbau;
- erhielten 4 % direkte Investitionsbeihilfen.

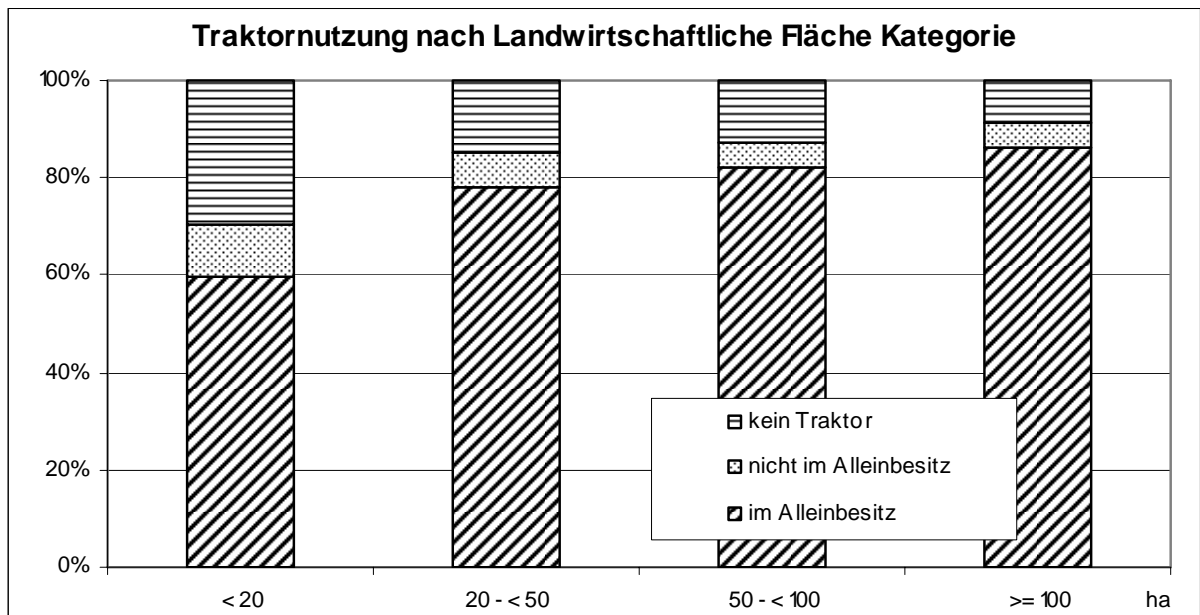
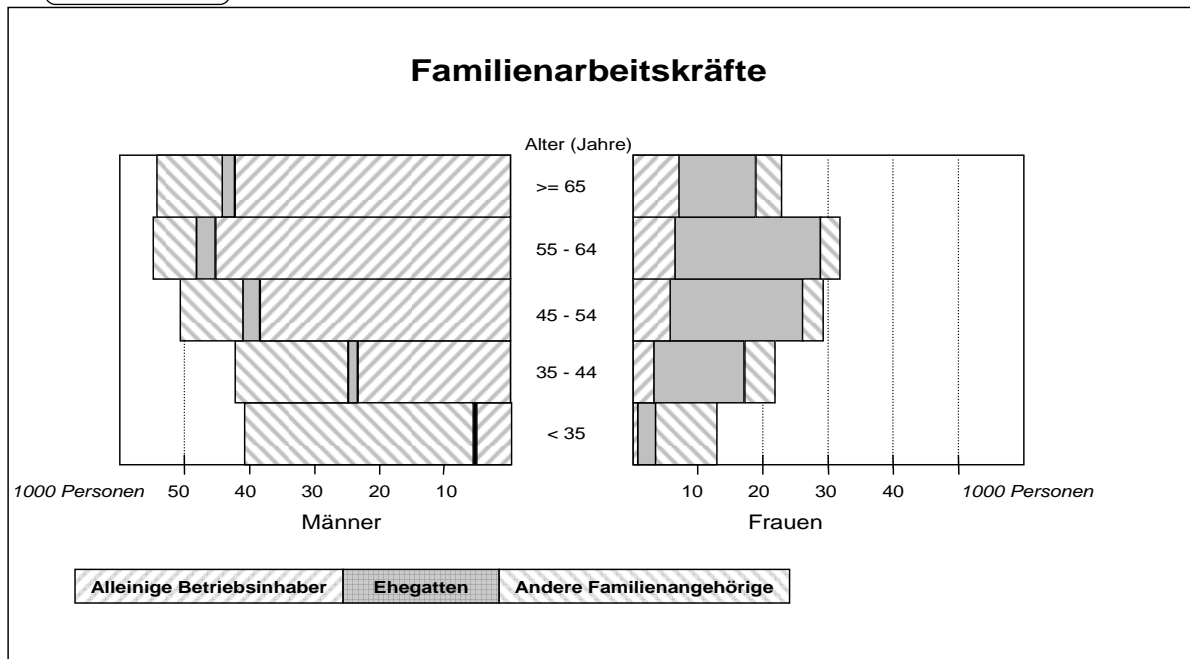
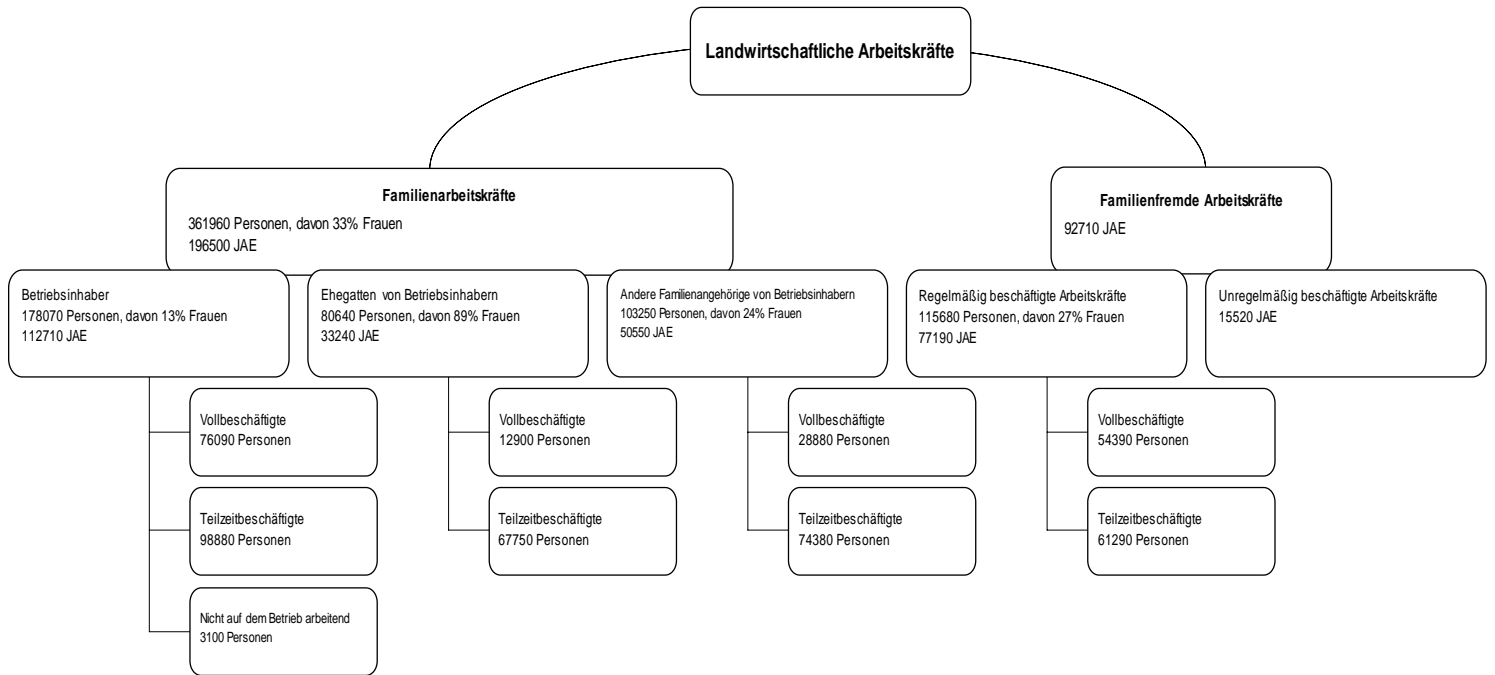
Von den 178 100 alleinigen Betriebsinhabern waren:

- 13 % Frauen
- 57 % mindestens 55 Jahre alt und nur 4 % jünger als 35 Jahre;
- 24 % hatten eine außerbetriebliche Tätigkeit als Hauptberuf.



\* Aufgrund der in den Mitgliedstaaten unterschiedlichen Erfassung ist die Zahl der Betriebe zwischen den Ländern nicht vergleichbar. Aus diesem Grund konzentriert sich die vorliegende Analyse, inbegriffen die Tabellen 1-4 und die Graphiken, auf Betriebe von wenigstens 1 EGE. Für weitere Informationen zum Konzept der EGE siehe Wissenswertes zur Methodik.

# Vereinigtes Königreich, 2005 – Betriebe mit wenigstens 1 EGE



Betriebsgröße	Landwirtschaftliche Fläche (ha)				Alle Betriebe	Großvieheinheiten (GVE*)			
	< 20	20 -< 50	50 -< 100	100 =<		0	0-<<100	100-<500	500 =<
<b>Arbeitskräfte (AK) insgesamt</b>									
1000 Jahresarbeitseinheiten	75,5	51,5	58,0	104,3	289,2	60,6	124,8	89,5	14,2
<b>Familienarbeitskräfte</b>									
1000 Personen	128,6	79,0	70,6	83,8	362,0	48,4	217,3	90,3	6,0
1000 Jahresarbeitseinheiten	50,0	42,6	46,1	57,8	196,5	23,3	103,3	65,6	4,3
<b>Regelmäßig beschäftigte familienfremde AK</b>									
1000 Personen	34,2	12,7	16,4	52,3	115,7	44,1	31,2	29,1	11,3
1000 Jahresarbeitseinheiten	22,1	6,7	9,5	38,9	77,2	29,7	17,2	21,0	9,3
<b>Unregelmäßig beschäftigte familienfremde AK</b>									
1000 Jahresarbeitseinheiten	3,4	2,1	2,4	7,6	15,5	7,6	4,4	3,0	0,6
<b>Betriebsleiter (1000)</b>	<b>73,0</b>	<b>41,3</b>	<b>34,0</b>	<b>38,4</b>	<b>186,6</b>	<b>29,0</b>	<b>116,0</b>	<b>38,8</b>	<b>2,9</b>
- weiblich (%)	23,1	11,1	7,2	4,8	13,8	8,7	18,4	4,6	3,1
- Teilzeitarbeit von unter 50 % (%)	61,1	33,7	19,0	14,1	37,7	49,1	45,5	7,9	11,2
- Teilzeitarbeit von 50 % und mehr (%)	17,1	21,7	16,2	16,0	17,7	16,0	20,2	11,8	15,5
- mit alleiniger landw. Grundausbildung (%)	8,0	12,2	15,7	16,8	12,1	12,7	10,1	17,5	14,2
- mit umfassender landw. Ausbildung (%)	12,6	15,1	22,7	35,2	19,6	33,7	13,6	25,4	44,4
<b>Alleinige Betriebsinhaber (1000)</b>	<b>70,6</b>	<b>40,2</b>	<b>32,7</b>	<b>34,6</b>	<b>178,1</b>	<b>25,2</b>	<b>113,3</b>	<b>37,2</b>	<b>2,3</b>
- weiblich (%)	21,0	11,1	6,8	5,0	13,1	9,5	16,9	4,3	3,4
- Verteilung nach Altersklassen (%)									
- unter 35 Jahre	3,4	3,7	3,3	3,4	3,5	2,5	3,5	3,7	5,7
- 35 bis 44 Jahre	13,2	14,0	16,5	18,5	15,0	12,8	13,8	19,7	21,1
- 45 bis 54 Jahre	23,7	22,9	26,2	27,9	24,8	23,0	23,9	28,5	28,2
- 55 bis 64 Jahre	29,2	28,1	29,2	29,6	29,0	30,4	28,7	29,0	30,3
- 65 Jahre und mehr	30,6	31,3	24,8	20,6	27,7	31,4	30,0	19,1	14,8
- Teilzeitarbeit von unter 50 % (%)	63,1	34,6	19,7	15,7	39,5	56,4	46,5	8,2	14,2
- Teilzeitarbeit von 50 % und mehr (%)	17,7	22,3	16,9	17,8	18,6	18,4	20,7	12,3	19,6
- mit einer außerbetrieblichen Erwerbstätigkeit <sup>1</sup> (%)	49,4	39,4	27,2	23,3	37,9	42,7	44,1	17,2	20,7
- hauptberuflich	38,5	23,1	11,6	7,0	23,9	28,1	29,8	4,5	6,1
- nebenberuflich	10,9	16,3	15,6	16,2	14,0	14,5	14,3	12,7	14,7
<b>Ehegatten des alleinigen Betriebsinhabers (1000)</b>	<b>31,0</b>	<b>17,4</b>	<b>15,3</b>	<b>16,9</b>	<b>80,6</b>	<b>9,7</b>	<b>50,4</b>	<b>19,4</b>	<b>1,1</b>
- weiblich (%)	79,6	90,3	95,7	97,4	88,7	92,7	84,4	97,4	97,2
- Verteilung nach Altersklassen (%)									
- unter 35 Jahre	3,2	3,9	4,0	4,4	3,8	2,8	3,4	5,1	7,0
- 35 bis 54 Jahre	45,3	43,9	49,7	54,0	47,6	42,8	45,7	54,5	57,1
- 55 Jahre und mehr	51,5	52,2	46,3	41,6	48,6	54,4	51,0	40,4	35,9
- Teilzeitarbeit von unter 50 % (%)	76,8	64,5	58,5	59,7	67,1	75,4	71,6	52,3	50,1
- Teilzeitarbeit von 50 % und mehr (%)	12,8	18,3	20,2	20,0	16,9	13,4	15,5	21,7	24,1
- mit einer außerbetrieblichen Erwerbstätigkeit (%)	53,0	44,8	39,7	39,3	45,8	40,2	50,4	37,6	30,9
<b>Andere im Betrieb beschäftigte Familienangehörige des alleinigen Betriebsinhabers(1000)</b>	<b>26,9</b>	<b>21,4</b>	<b>22,7</b>	<b>32,3</b>	<b>103,3</b>	<b>13,5</b>	<b>53,5</b>	<b>33,6</b>	<b>2,6</b>
- weiblich (%)	29,9	22,0	20,9	21,2	23,6	22,2	25,4	21,4	21,3
- Teilzeitarbeit von unter 50 % (%)	77,9	69,8	49,7	38,3	57,7	58,9	71,1	37,8	31,0
- Teilzeitarbeit von 50 % und mehr (%)	10,7	13,5	16,0	16,9	14,4	13,0	13,5	16,0	17,7
- mit einer außerbetrieblichen Erwerbstätigkeit (%)	49,1	48,3	36,7	29,6	40,1	36,5	48,7	29,4	21,6

Symbole : nicht verfügbar 0 weniger als die Hälfte der verwendeten Einheit oder Null

\* GVE = Großvieheinheiten

<sup>1</sup>Nur für Betriebsinhaber, die auch Betriebsleiter sind.

Betriebsgröße	Landwirtschaftliche Fläche (ha)				Alle Betriebe	Großvieheinheiten (GVE)			
	< 20	20 -< 50	50 -<100	100 =<		0	0-<-<100	100-<500	500 =<
<b>Betriebe</b>									
- Zahl insgesamt (1000)	72,5	40,3	33,1	37,3	183,2	28,9	112,8	38,5	3,1
- nach der Rechtspersönlichkeit des Betriebsinhabers (%)									
- alleiniger Betriebsinhaber	96,8	97,4	96,2	89,9	95,4	87,1	97,7	96,1	78,8
- juristische Personen	3,2	2,6	3,8	10,1	4,6	12,9	2,3	3,9	21,2
- Gruppenbetriebe	0,0	0,0	0,0	0,0	0,0	0,0	0,0	0,0	0,0
- nach beschäftigten Arbeitskräften (%)									
- unter 1 JAE	65,2	38,0	18,9	10,1	39,4	48,0	49,5	5,6	4,2
- 1 bis unter 2 JAE	24,0	44,9	45,4	28,7	33,5	24,5	35,8	35,0	12,7
- 2 bis unter 3 JAE	6,4	13,2	25,5	29,2	16,1	12,3	10,9	34,1	18,8
- 3 JAE und mehr	4,3	3,8	10,3	32,0	11,0	15,1	3,8	25,3	64,4
- nach wirtschaftlicher Größe (%)									
- 1 bis weniger als 8 EGE	71,7	26,5	5,7	2,2	35,7	20,4	52,7	0,1	0,0
- 8 1 bis weniger als 16 EGE	12,1	28,3	9,0	2,3	13,1	10,7	18,4	0,6	0,0
- 16 bis weniger als 40 EGE	7,4	28,3	33,0	10,1	17,2	19,8	15,5	21,5	0,5
- 40 bis weniger als 100 EGE	5,2	14,1	38,8	33,0	18,9	24,3	9,9	41,9	6,7
- 100 EGE und mehr	3,6	2,8	13,5	52,5	15,2	24,8	3,5	35,9	92,8
- nach hauptbetriebswirtschaftlicher Ausrichtung (BWA) (%)									
- Weideviehbetriebe: Schafe, Ziegen und andere	40,2	27,6	21,2	23,2	30,5	0,6	38,8	29,7	18,8
- Spezialisierte Rinderaufzucht und Mastbetriebe	21,6	30,1	17,2	8,9	20,1	0,0	27,6	14,2	7,7
- Spezialisierte Getreide-, Ölsaaten- und Eiweißpflanzbetriebe	6,6	12,8	18,7	27,5	14,4	56,2	8,0	3,1	1,1
- Spezialisierte Milchviehbetriebe	3,2	13,7	23,6	15,2	11,6	0,0	7,5	32,6	10,3
- Spezialisierte Ackerbaubetriebe allgemeiner Art	2,2	5,0	7,3	12,1	5,8	21,4	3,0	2,3	2,9
- andere BWA	26,2	10,8	12,0	13,2	17,6	21,9	15,2	18,1	59,2
- nach Bewirtschaftungsmethode (%)									
- Methoden des ökologischen Landbaus	0,8	1,4	1,8	2,6	1,5	1,2	1,2	2,3	2,5
- Bewässerung	1,1	0,9	1,4	4,8	1,9	7,2	0,8	0,9	3,0
mit feststehenden Bewässerungsanlagen	1,4	0,9	1,0	2,8	1,5	5,3	0,7	1,2	2,6
- mit Anbau unter Glas	6,2	0,8	0,5	0,4	2,8	11,9	1,4	0,1	0,4
- mit direkten Investitionsbeihilfen	1,2	2,7	4,0	8,4	3,5	4,9	2,5	5,2	7,7
- benutzen einen Traktor (%)	70,3	85,4	87,5	91,4	81,1	86,1	77,8	86,4	92,9
- Traktor im Alleinbesitz	59,8	78,3	82,3	86,3	73,5	67,8	70,9	84,4	87,8
- benutzen einen Mähdrescher (%)	5,7	17,0	31,4	50,5	22,1	52,1	12,9	26,1	36,0
<b>Betriebe mit einer außerbetrieblichen, nicht landwirtschaftlichen Erwerbstätigkeit:</b>									
(% aller Betriebe)	22,2	24,9	28,6	37,3	27,1	35,0	25,5	25,6	29,4
- Fremdenverkehr	10,7	10,4	11,6	16,4	12,0	10,4	12,7	10,9	11,2
- Handwerk	0,6	0,2	0,1	0,2	0,4	0,3	0,4	0,2	0,1
- Verarbeitung landw. Erzeugnisse	1,5	1,1	1,5	1,8	1,4	1,9	1,3	1,4	2,6
- Be- und Verarbeitung von Holz	0,6	0,4	0,3	0,6	0,5	0,8	0,5	0,3	0,9
- Aquakultur	0,1	0,1	0,1	0,2	0,1	0,2	0,1	0,1	0,3
- Erzeugung von erneuerbarer Energie	0,2	0,2	0,2	0,4	0,2	0,4	0,2	0,3	0,8
- Vertragliche Arbeiten	5,3	10,6	12,8	17,7	10,4	16,4	8,5	11,5	12,8
- Sonstige außerbetriebliche Erwerbstätigkeit	8,5	8,1	9,7	14,9	10,0	15,7	9,1	8,0	12,0

Symbole : nicht verfügbar 0 weniger als die Hälfte der verwendeten Einheit oder Null

Betriebsgröße	Landwirtschaftliche Fläche (ha)				Alle Betriebe	Großvieheinheiten (GVE)			
	< 20	20 -< 50	50 -< 100	100 =<		0	0-<-<100	100-<500	500 =<
<b>Fläche</b> (1000 ha)									
<b>Gesamtfläche</b>	<b>584,6</b>	<b>1387,2</b>	<b>2438,6</b>	<b>10995,2</b>	<b>15405,7</b>	<b>3164,8</b>	<b>4769,5</b>	<b>6439,6</b>	<b>1031,8</b>
<b>Sonstige Flächen</b>	<b>41,6</b>	<b>44,8</b>	<b>66,9</b>	<b>354,5</b>	<b>507,7</b>	<b>123,5</b>	<b>157,9</b>	<b>186,9</b>	<b>39,5</b>
Forstfläche	16,5	18,3	20,3	164,6	219,7	44,4	63,6	93,8	17,9
<b>Landwirtschaftliche Fläche (LF)</b>	<b>543,0</b>	<b>1342,4</b>	<b>2371,7</b>	<b>10640,7</b>	<b>14898,0</b>	<b>3041,3</b>	<b>4611,7</b>	<b>6252,7</b>	<b>992,3</b>
<b>Ackerland</b>	<b>119,0</b>	<b>411,2</b>	<b>994,8</b>	<b>4455,0</b>	<b>5979,9</b>	<b>2112,0</b>	<b>1774,2</b>	<b>1776,9</b>	<b>316,9</b>
Getreide	41,9	164,0	442,2	2212,0	2860,0	1155,8	860,4	702,5	141,3
<i>Weichweizen und Spelz</i>	22,7	89,3	246,8	1509,2	1868,0	855,7	544,6	381,5	86,2
<i>hartweizen</i>	0,0	0,0	0,0	0,0	0,0	0,0	0,0	0,0	0,0
<i>Roggen</i>	0,1	0,3	0,8	4,9	6,1	3,3	1,4	1,0	0,3
<i>Gerste</i>	17,6	70,3	184,5	668,0	940,4	287,2	299,8	301,0	52,5
<i>Hafer</i>	1,1	2,7	6,4	17,5	27,7	7,0	9,5	10,0	1,2
<i>Körnermais</i>	0,0	0,0	0,0	0,0	0,0	0,0	0,0	0,0	0,0
Hülsenfrüchte	2,3	9,2	26,4	201,1	238,9	116,2	73,9	41,0	7,8
Hackfrüchte	5,3	19,7	46,2	245,9	317,1	157,5	84,4	59,2	16,0
<i>Kartoffeln</i>	2,9	9,5	20,0	104,7	137,2	70,0	36,8	24,1	6,3
<i>Zuckerrüben</i>	1,4	7,3	19,7	119,9	148,4	84,9	39,3	17,6	6,5
<i>Futterhackfrüchte</i>	1,0	2,9	6,4	21,2	31,6	2,5	8,3	17,5	3,3
Handelsgewächse	3,5	18,0	60,8	548,2	630,6	292,8	189,6	119,9	28,4
<i>Tabak</i>	0,0	0,0	0,0	0,0	0,0	0,0	0,0	0,0	0,0
<i>Hopfen</i>	0,1	0,1	0,4	0,8	1,4	0,6	0,5	0,3	0,0
<i>Baumwolle</i>	0,0	0,0	0,0	0,0	0,0	0,0	0,0	0,0	0,0
<i>Raps und Rübsen</i>	2,7	15,5	55,8	504,4	578,3	267,0	175,1	109,5	26,6
<i>Sonnenblumen</i>	0,0	0,0	0,0	0,0	0,0	0,0	0,0	0,0	0,0
<i>Soja</i>	0,0	0,0	0,0	0,0	0,0	0,0	0,0	0,0	0,0
Gemüse; Melonen; Erdbeeren	7,0	9,7	13,1	95,8	125,5	87,1	22,6	10,4	5,4
<i>im Freiland</i>	6,3	9,7	13,0	95,7	124,7	86,3	22,5	10,4	5,4
<i>unter Glas</i>	0,7	0,1	0,0	0,1	0,8	0,8	0,1	0,0	0,0
Blumen und Zierpflanzen	1,8	0,7	0,7	4,0	7,2	5,3	1,2	0,7	0,0
<i>im Freiland</i>	1,1	0,7	0,7	4,0	6,4	4,5	1,1	0,7	0,0
<i>unter Glas</i>	0,7	0,1	0,0	0,0	0,8	0,7	0,1	0,0	0,0
Futterpflanzen	45,8	153,6	319,3	741,1	1259,8	62,9	378,6	725,1	93,2
Schwarz- und Grünbrache	9,7	32,3	79,1	367,6	488,8	214,4	149,2	104,2	20,9
<b>Haus- und Nutzgärten</b>	<b>0,0</b>	<b>0,0</b>	<b>0,0</b>	<b>0,0</b>	<b>0,0</b>	<b>0,0</b>	<b>0,0</b>	<b>0,0</b>	<b>0,0</b>
<b>Dauergrünland</b>	<b>415,0</b>	<b>924,7</b>	<b>1370,2</b>	<b>6174,3</b>	<b>8884,2</b>	<b>906,7</b>	<b>2829,1</b>	<b>4473,8</b>	<b>674,5</b>
<b>Dauerkulturen</b>	<b>9,1</b>	<b>6,6</b>	<b>6,8</b>	<b>11,5</b>	<b>33,8</b>	<b>22,6</b>	<b>8,3</b>	<b>2,0</b>	<b>0,8</b>
Obst- und Beerenobstanlagen	7,0	5,6	6,0	9,8	28,3	18,0	7,7	1,9	0,8
Zitrusanlagen	0,0	0,0	0,0	0,0	0,0	0,0	0,0	0,0	0,0
Olivenanlagen	0,0	0,0	0,0	0,0	0,0	0,0	0,0	0,0	0,0
Rebanlagen	0,3	0,1	0,0	0,2	0,7	0,5	0,2	0,0	0,0
<b>Verhältniszahlen</b>									
<b>Landwirtschaftliche Fläche je Betrieb</b> (ha)	<b>7,5</b>	<b>33,3</b>	<b>71,6</b>	<b>285,0</b>	<b>81,3</b>	<b>105,4</b>	<b>40,9</b>	<b>162,3</b>	<b>324,6</b>
<b>Landwirtschaftliche Fläche...</b> (%)									
... in Eigentum	83,3	78,1	73,0	64,5	67,8	74,1	72,2	62,3	62,5
... in benachteiligten oder Berggebieten	35,8	39,2	34,5	49,1	45,4	25,4	38,9	57,4	61,0
... mit ökologischem Landbau	0,8	1,3	1,6	3,0	2,5	0,8	1,5	3,6	5,6
... mit bewässerter Fläche	0,5	0,4	0,7	1,7	1,4	4,1	1,0	0,5	0,8

Symbole : nicht verfügbar 0 weniger als die Hälfte der verwendeten Einheit oder Null

Betriebsgröße	Landwirtschaftliche Fläche (ha)				Alle Betriebe	Großvieheinheiten (GVE)		
	< 20	20 - < 50	50 - <100	100 =<		0<-<100	100-<500	500 =<
<b>Viehbestand</b> (1000 GVE)	<b>2668,7</b>	<b>2029,7</b>	<b>3081,0</b>	<b>6469,4</b>	<b>14248,7</b>	<b>3382,2</b>	<b>7768,1</b>	<b>3098,4</b>
davon Weidevieh (%)	43,1	83,6	88,5	87,1	78,6	95,9	89,9	31,6
<b>Weidevieh</b> (1000 Tiere)								
<b>Einhufer</b>	<b>145,9</b>	<b>66,8</b>	<b>42,5</b>	<b>54,0</b>	<b>309,2</b>	<b>261,3</b>	<b>44,6</b>	<b>3,3</b>
<b>Rinder</b>	<b>867,4</b>	<b>1678,3</b>	<b>2760,6</b>	<b>5079,9</b>	<b>10386,2</b>	<b>3016,9</b>	<b>6509,8</b>	<b>859,5</b>
Unter 1 Jahr	257,5	439,7	679,6	1348,2	2724,9	863,7	1645,6	215,6
Von 1 bis unter 2 Jahren	236,0	464,6	754,3	1313,5	2768,5	850,2	1684,5	233,7
Milchkühe	86,9	280,6	662,5	1035,0	2065,1	348,0	1566,6	150,5
Sonstige Kühe	197,2	309,6	372,5	884,1	1763,5	642,6	964,2	156,6
Sonstige Rinder von 2 Jahren und älter	89,9	183,7	291,6	499,1	1064,3	312,4	648,8	103,2
<b>Schafe</b>	<b>4361,6</b>	<b>4494,9</b>	<b>6780,9</b>	<b>19508,5</b>	<b>35145,8</b>	<b>9515,1</b>	<b>22029,4</b>	<b>3601,3</b>
<b>Ziegen</b>	<b>40,3</b>	<b>18,5</b>	<b>5,6</b>	<b>18,5</b>	<b>82,8</b>	<b>53,4</b>	<b>24,0</b>	<b>5,4</b>
<b>Veredlung</b>								
<b>Schweine</b> (1000 Tiere)	<b>1602,8</b>	<b>667,5</b>	<b>631,6</b>	<b>1896,0</b>	<b>4797,8</b>	<b>279,8</b>	<b>1620,6</b>	<b>2897,4</b>
Ferkel unter 20 kg	450,9	192,4	168,1	496,9	1308,4	119,2	415,2	774,1
Zuchtsauen	169,8	72,6	59,2	181,9	483,5	40,2	148,1	295,2
Andere Schweine	982,1	402,5	404,2	1217,1	3005,9	120,4	1057,3	1828,1
<b>Geflügel</b> (Million Tiere)	<b>108,9</b>	<b>16,7</b>	<b>15,9</b>	<b>32,1</b>	<b>173,6</b>	<b>5,1</b>	<b>34,8</b>	<b>133,8</b>
Masthähnchen und -hühnchen	73,6	11,2	8,9	17,9	111,5	0,6	19,6	91,3
Legehennen	27,9	4,6	4,7	11,5	48,8	3,7	13,0	32,1
Sonstiges Geflügel	7,4	1,0	2,3	2,7	13,4	0,7	2,2	10,4
<b>Mutterkaninchen</b> (1000 Tiere)	:	:	:	:	:	:	:	:
<b>Bienenstöcke</b> (1000)	:	:	:	:	:	:	:	:
<b>Durchschnittliche Herdengröße*</b>								
Einhufer (Tiere/Betrieb)	6,5	8,6	7,3	7,3	7,2	7,3	6,3	6,5
Rinder (Tiere/Betrieb)	29,9	61,4	117,4	208,1	99,6	44,2	189,8	509,8
Milchkühe (Tiere/Betrieb)	27,1	43,8	75,0	131,8	78,5	32,0	105,2	286,6
Sonstige Kühe (Tiere/Betrieb)	11,0	18,7	29,9	60,2	28,7	15,5	50,4	146,8
Schafe (Tiere/Betrieb)	162,4	283,9	487,5	1126,9	475,5	188,5	991,6	2964,1
Ziegen (Tiere/Betrieb)	8,1	17,8	11,1	40,6	11,8	8,4	43,0	119,7
Schweine (Tiere/Betrieb)	315,0	372,5	477,0	1122,5	484,9	44,8	579,2	3424,8
Zuchtsauen (Tiere/Betrieb)	54,7	62,6	71,6	184,9	79,6	10,4	90,8	502,0
Sonstige Schweine > 20 kg (Tiere/Betrieb)	227,4	264,4	352,4	803,9	353,6	23,7	409,5	2192,0
Mutterkaninchen (Tiere/Betrieb)	:	:	:	:	:	:	:	:
Legehennen (1000/Betrieb)	1,6	0,9	1,5	3,9	1,7	0,2	3,0	75,8
Masthähnchen und -hühnchen (1000/Betrieb)	66,8	36,2	38,5	74,7	59,3	1,0	29,5	157,9
Bienenstöcke (Stock/Betrieb)	:	:	:	:	:	:	:	:

Symbole : nicht verfügbar 0 weniger als die Hälfte der verwendeten Einheit oder Null

\* Anzahl an Tieren der jeweiligen Tierkategorie je Betrieb mit dieser Art von Tieren.

	Absolute Zahlen			% des Gesamtwerts	
	Insgesamt	< 1 EGE	>= 1 EGE	< 1 EGE	>= 1 EGE
Regelmäßig beschäftigte Arbeitskräfte (1000 Personen)	647,9	170,3	477,6	26,3	73,7
Regelmäßig beschäftigte Arbeitskräfte (1000 JAE)	319,0	45,3	273,7	14,2	85,8
Alleinige Betriebsinhaber (1000 Personen)	274,0	96,0	178,1	35,0	65,0
... mindestens 65 Jahre alt	84,2	34,9	49,4	41,4	58,6
... mit einer außerbetrieblichen Erwerbstätigkeit	102,6	42,6	60,0	41,5	58,5
<b>Anzahl der Betriebe (1000)</b>	286,7	103,5	183,2	36,1	63,9
... Produktion besonders für verbrauchen bei der Haushalt des Betriebsinhaber	0,0	0,0	0,0	:	:
... Produktion besonders auf Direktverkäufe	:	:	:	:	:
... benutzen einen Traktor	198,2	46,8	151,4	23,6	76,4
Standarddeckungsbeitrag (SDB) (1000 EGE)	10521,4	15,0	10506,4	0,1	99,9
<b>Landwirtschaftliche Fläche (1000 ha)</b>	15894,3	996,3	14898,0	6,3	93,7
... in Eigentum	10989,0	891,3	10097,7	8,1	91,9
<b>Viehbestand (1000 GVE)</b>	14305,3	56,6	14248,7	0,4	99,6

Symbole : nicht verfügbar 0 weniger als die Hälfte der verwendeten Einheit oder Null

### ➤ WISSENSWERTES ZUR METHODIK

Die Erhebung über die Struktur der landwirtschaftlichen Betriebe wurde in den Ländern des Vereinigten Königreichs im Jahr 2005 auf der Grundlage umfassender und stichprobenartiger Erhebungen durchgeführt. Bezugszeitpunkt war im Fall von Vieh und Landfläche der Juni 2005. Für die Angaben zu den Arbeitskräften waren es die 12 Monate vor Ende September 2005 in England und Wales bzw. Ende Februar 2005 in Schottland und Nordirland. Spezielle Erhebungen der Maschinen waren in Wales im Dezember 2004 und 2005 durchgeführt.

Die Zielgruppe waren alle aktiven Betriebe in jedem Land, die im kontinuierlich aktualisierten Zensusregister für die Juni-Erhebung geführt werden. Für die Erhebungen zu den landwirtschaftlichen Arbeitskräften wurden den Ländern jedoch 65 000 Einheiten zugeteilt, proportional zur Gesamtzahl der Betriebe. In England und Wales wurden Stichprobenerhebungen in Juni und Oktober organisiert. In Schottland handelte es sich im März um eine Stichprobenerhebung, während im Juni alle aktiven großen Betriebe erfasst wurden (mit mindestens 1 ha landwirtschaftlicher Fläche und wenigstens 1 2/3 EGE). In Nordirland wurde eine kombinierte Methode angewendet: alle aktiven Betriebe, außer den sehr kleinen, unter denen eine 50%-ige Stichprobe gezogen wurde. Die Stichproben wurden nach Größe und – im Fall der März- und Oktobererhebungen – nach Ausrichtung stratifiziert. In Wales wurden für die Dezember-Erhebung besondere Stichproben gezogen die die Wahrscheinlichkeit von Maschinebestand mit berücksichtigten. Die Auswahlraten betragen zwischen 5% und 100%, in Abhängigkeit vom Stratum (höhere Rate im Fall von größeren oder neuen Betrieben). Bei der Stichprobe handelte es sich um eine Zufallsauswahl.

Für jede Aktivität eines Betriebs (zum Beispiel Weizen, Milchkuhe oder Rebanlagen) wird ein **Standarddeckungsbeitrag (SDB)** errechnet, der auf der Fläche (oder der Anzahl der Tiere) und auf einem regionalen Koeffizienten beruht. Die Summe dieser SDB ist die **wirtschaftliche Größe** des Betriebs, ausgedrückt in **Europäischen Größeneinheiten (EGE)**. 1 EGE entspricht 1 200 Euro.

Jeder Betrieb wird im gemeinschaftlichen Klassifizierungssystem anhand seiner wirtschaftlichen Größe und **betriebswirtschaftlichen Ausrichtung** in Abhängigkeit des Anteils der einzelnen Aktivitäten an der wirtschaftlichen Größe klassifiziert. Zum Beispiel wird ein Betrieb, in dem Zuchtsauen zu mehr als 2/3 der wirtschaftlichen Größe beitragen, als **Spezialisierter Schweineaufzuchtbetrieb (Typ 5011)** klassifiziert. Abhängig von der Untergliederungstiefe werden die Betriebe in 8 bis 70 Ausrichtungen gruppiert.

Eine **Jahresarbeitsinheit (JAE)** entspricht einer ganzjährig vollzeitlich beschäftigten Arbeitskraft. Dies entspricht 1 800 Stunden (225 Arbeitstage zu jeweils acht Stunden) im Vereinigtes Königreich. Eine **Großvieheinheit (GVE)** entspricht einer Milchkuh. Die Anzahl der Tiere (pro Kopf) wird unter Benutzung eines Koeffizienten, der sich auf die Futteranforderungen der verschiedenen Tierkategorien bezieht, in GVE umgerechnet.

**Subsistenzlandwirtschaft** bezieht sich hier auf alle Betriebe unter 1 EGE. Dabei ist zu beachten, dass die Anzahl der Betriebe aufgrund von Divergenzen in der Betriebsstrukturhebung nicht vergleichbar ist.

### ➤ REFERENZPUBLIKATIONEN

*Endergebnisse der landwirtschaftlichen Erhebung 2005*

- für England: *Press Release 16 Dezember 2005., Department for Environment, Food and Rural Affairs*

- für Wales: *1 Dezember 2005. (SDR128/2005), Statistical Directorate, National Assembly of Wales*

- für Schottland: *Press Release 26 Oktober 2005, Scottish Executive National Statistics*

- für Nordirland: *15 November 2005, Department of Agriculture and Rural Development*

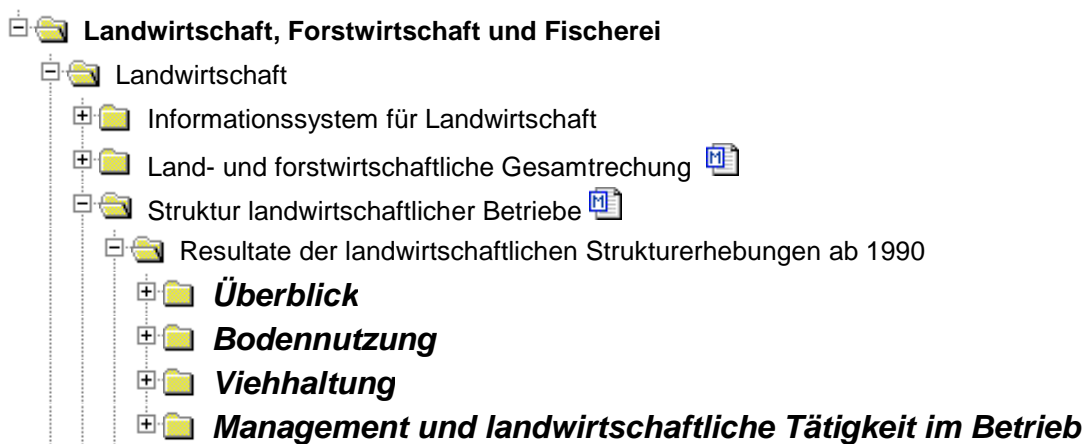
*Agricultural Small Area Statistics Bulletin (SB48/2006), Statistical Directorate, National Assembly of Wales*

*Nützliche Webseiten: [www.defra.gov.uk](http://www.defra.gov.uk) [www.wales.gov.uk/statistics](http://www.wales.gov.uk/statistics) [www.scotland.gov.uk/statistics](http://www.scotland.gov.uk/statistics) [www.dardni.gov.uk/statistics](http://www.dardni.gov.uk/statistics)*

*Nationaler Methodenbericht– Strukturhebung 2005 (erhältlich auf Anfrage)*

# Weitere Informationsquellen:

Daten: [EUROSTAT Webseite/Thema: Landwirtschaft und Fischerei/Daten](#)



---

## Journalisten können den Media Support Service kontaktieren:

BECH Gebäude Büro A4/125  
L - 2920 Luxembourg

Tel. (352) 4301 33408  
Fax (352) 4301 35349

E-mail: [eurostat-mediasupport@ec.europa.eu](mailto:eurostat-mediasupport@ec.europa.eu)

## European Statistical Data Support:

Eurostat hat zusammen mit den anderen Mitgliedern des „Europäischen Statistischen Systems“ ein Netz von Unterstützungszentren eingerichtet; diese Unterstützungszentren gibt es in fast allen Mitgliedstaaten der EU und in einigen EFTA-Ländern.

Sie sollen die Internetnutzer europäischer statistischer Daten beraten und unterstützen.

Kontakt Informationen für dieses Unterstützungsnetz finden Sie auf unserer Webseite:

<http://ec.europa.eu/eurostat/>

---

Ein Verzeichnis unserer Verkaufsstellen in der ganzen Welt erhalten Sie beim:

## Amt für amtliche Veröffentlichungen der Europäischen Gemeinschaften

2, rue Mercier  
L - 2985 Luxembourg

URL: <http://publications.europa.eu>

E-mail: [info-info-opoce@ec.europa.eu](mailto:info-info-opoce@ec.europa.eu)

---