

# Struktur der Landwirtschaft in Schweden 2005

## Fast Hälfte der landwirtschaftlichen Fläche und des Viehbestands in Betrieben mit 100 ha oder mehr

Diese Statistik kurz gefasst ist Teil einer Reihe von länderspezifischen Veröffentlichungen der Ergebnisse der Betriebsstrukturerhebung 2005. Sie bietet eine kurze, aber gleichwohl umfassende Einsicht in die Struktur der landwirtschaftlichen Betriebe in Schweden. Eine ähnliche Veröffentlichung präsentierte im Dezember 2004 die Ergebnisse der Betriebsstrukturerhebung 2003 in Schweden.

\* \* \*

Im Juni 2005 gab es in Schweden etwa **66 000\*** landwirtschaftliche Betriebe mit einer wirtschaftlichen Größe von wenigstens 1 Europäischen Größeneinheit (EGE).

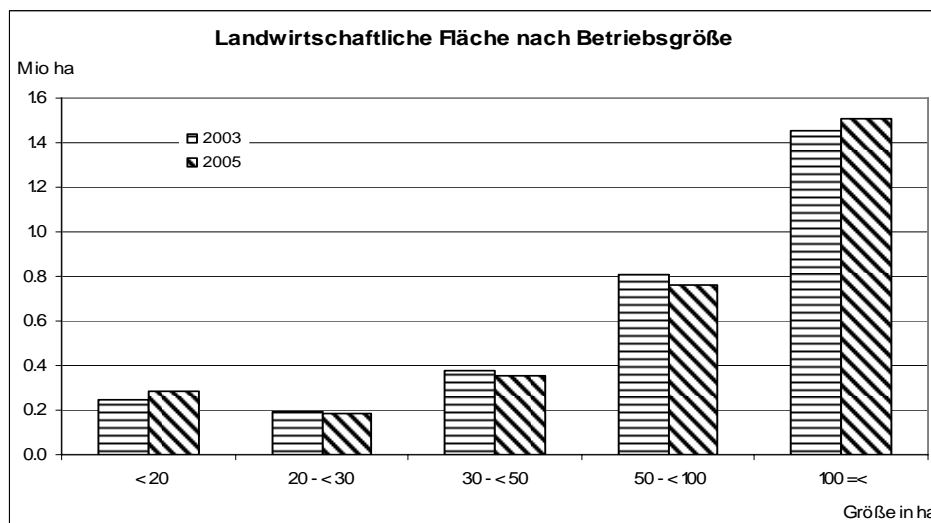
- Diese Betriebe beschäftigten 67 000 JAE (Jahresarbeitsseinheiten), was 67 000 Vollbeschäftigten entspricht;
- sie bewirtschafteten eine landwirtschaftliche Fläche von etwa 3,1 Mio ha, durchschnittlich also **46,7 ha pro Betrieb** (gegenüber 50,9 ha in 2003).

Von diesen 66 00 Betrieben

- beschäftigten 60 % weniger als eine JAE, während 13 % der Betriebe 2 oder mehr JAE beschäftigten;
- bewirtschafteten 11 % weniger als 5 ha, 12 % eine Fläche von 100 ha oder mehr;
- entsprechend ihrer hauptbetriebswirtschaftlichen Ausrichtung waren 39 % der Ackerbaubetriebe allgemeiner Art, 12 % spezialisierte Getreide-, Ölsaaten und Eisweißbetriebe, 11 % Ackerbau – Weideviehverbundbetriebe, 11 % spezialisierte Milchviehbetriebe und bei 9 % handelte es sich um Rinderaufzucht und Mastbetriebe;
- lagen 47 % der landwirtschaftliche Fläche in benachteiligten oder Berggebieten;
- 4 % waren Betriebe mit ökologischem Landbau;
- erhielten 6 % direkte Investitionsbeihilfen.

Von den 63 000 alleinigen Betriebsinhabern waren:

- 11 % Frauen
- 50 % mindestens 55 Jahre alt und nur 6 % jünger als 35 Jahre;
- 48 % hatten eine außerbetriebliche Tätigkeit als Hauptberuf.



\* Aufgrund der in den Mitgliedstaaten unterschiedlichen Erfassung ist die Zahl der Betriebe zwischen den Ländern nicht vergleichbar. Aus diesem Grund konzentriert sich die vorliegende Analyse, inbegriffen die Tabellen 1-4 und die Graphiken, auf Betriebe von wenigstens 1 EGE. Für weitere Informationen zum Konzept der EGE siehe Wissenswertes zur Methodik.

# Statistik

## kurz gefasst

### LANDWIRTSCHAFT UND FISCHEREI

17/2006

#### Landwirtschaft

Autoren

György BENOIST

PoI MARQUER

## Inhalt

Tabelle 1 – Arbeitskräfte nach Betriebsgröße.....3

Tabelle 2 – Landwirtschaftliche Betriebe nach Größe.....4

Tabelle 3 – Bodennutzung nach Betriebsgröße.....5

Tabelle 4 – Viehbestand nach Betriebsgröße.....6

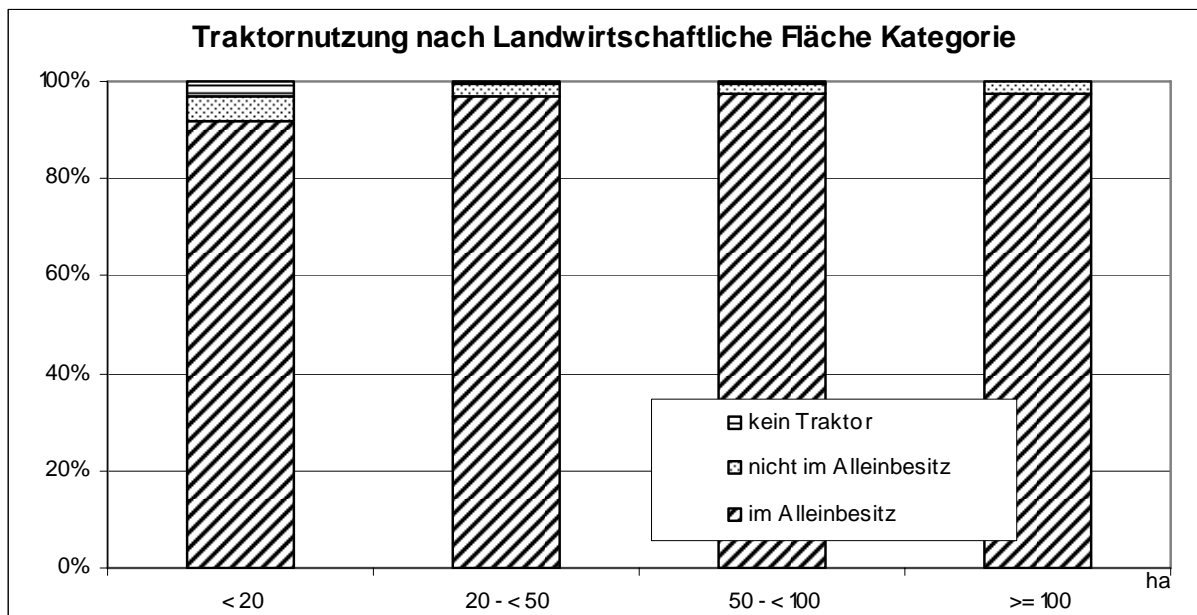
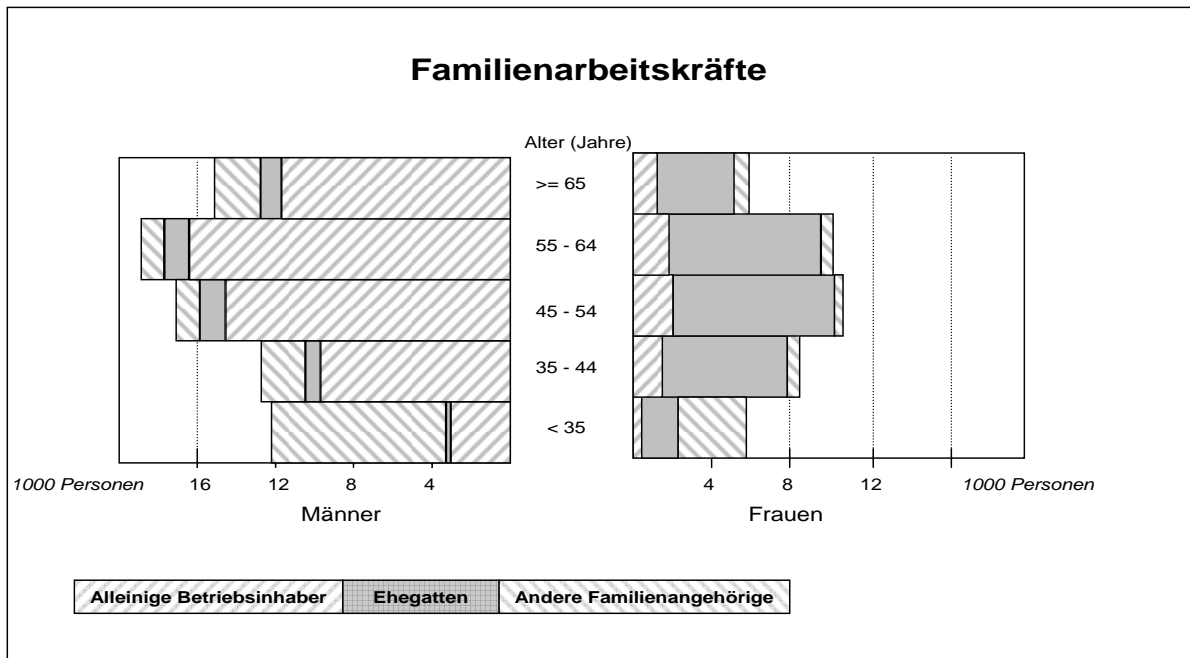
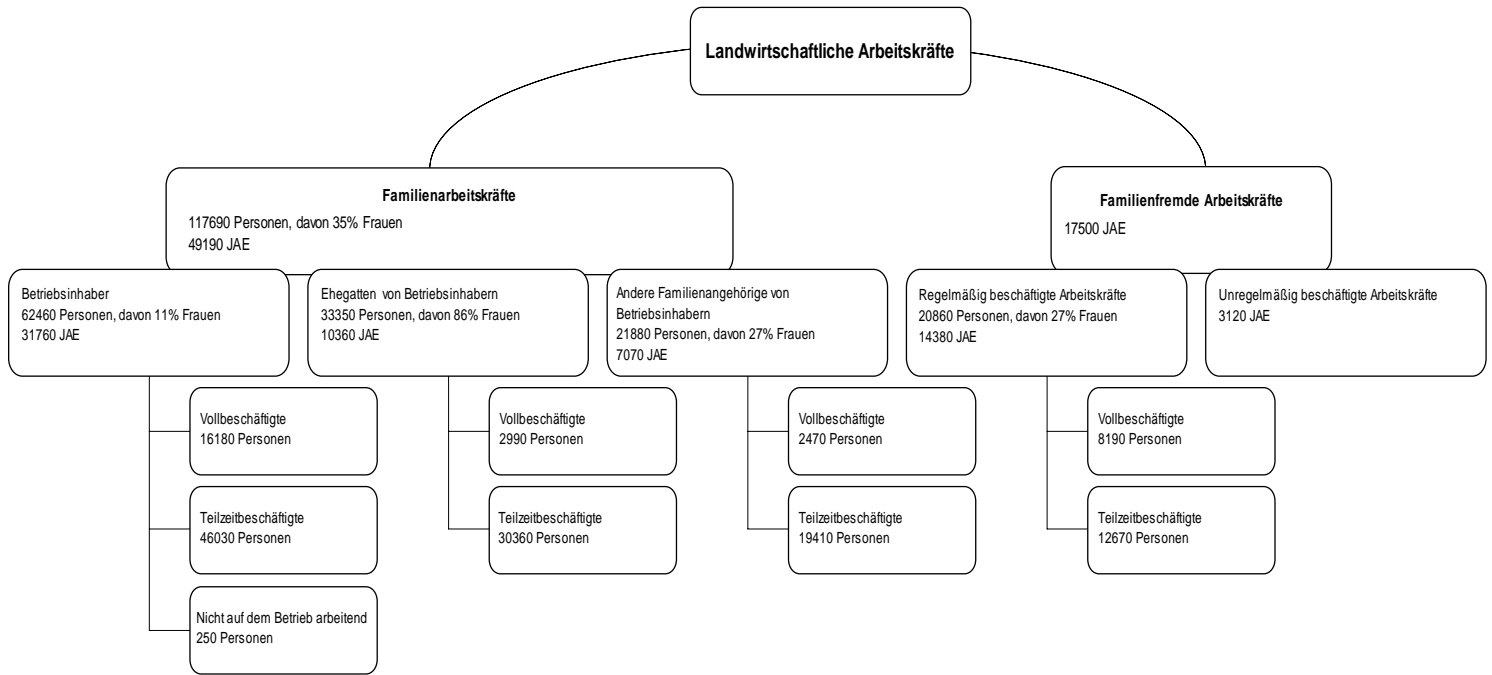
Tabelle 5 – Subsistenzlandwirtschaft.....7



eurostat



# Schweden, 2005 – Betriebe mit wenigstens 1 EGE



Betriebsgröße	Landwirtschaftliche Fläche (ha)				Alle Betriebe	Großvieheinheiten (GVE*)			
	< 20	20 -< 50	50 -< 100	100 =<		0	0 <-< 50	50-<100	100 =<
<b>Arbeitskräfte (AK) insgesamt</b>									
1000 Jahresarbeitseinheiten	18,3	15,0	15,1	18,3	66,7	18,3	26,6	9,8	12,0
<b>Familienarbeitskräfte</b>									
1000 Personen	52,5	30,1	21,1	14,0	117,7	44,4	54,7	11,2	7,3
1000 Jahresarbeitseinheiten	14,1	13,2	12,5	9,4	49,2	12,5	23,4	7,8	5,5
<b>Regelmäßig beschäftigte familienfremde AK</b>									
1000 Personen	5,2	2,6	3,3	9,7	20,9	6,7	4,7	2,4	7,1
1000 Jahresarbeitseinheiten	3,2	1,4	2,1	7,7	14,4	4,1	2,7	1,7	5,8
<b>Unregelmäßig beschäftigte familienfremde AK</b>									
1000 Jahresarbeitseinheiten	0,9	0,4	0,5	1,3	3,1	1,7	0,5	0,2	0,7
<b>Betriebsleiter (1000)</b>	<b>31,1</b>	<b>16,6</b>	<b>10,8</b>	<b>7,9</b>	<b>66,3</b>	<b>30,3</b>	<b>26,5</b>	<b>5,4</b>	<b>4,2</b>
- weiblich (%)	14,7	8,1	6,3	3,9	10,4	8,6	14,0	5,7	4,0
- Teilzeitarbeit von unter 50 % (%)	76,8	46,0	19,5	8,3	51,8	72,7	47,1	4,4	3,6
- Teilzeitarbeit von 50 % und mehr (%)	15,3	27,1	23,9	16,9	19,8	16,5	26,2	10,9	8,6
- mit alleiniger landw. Grundausbildung (%)	9,2	18,4	27,2	27,5	16,5	13,9	15,6	27,2	27,9
- mit umfassender landw. Ausbildung (%)	9,7	17,4	29,2	45,8	19,0	15,1	16,7	32,2	45,6
<b>Alleinige Betriebsinhaber (1000)</b>	<b>30,6</b>	<b>15,9</b>	<b>10,0</b>	<b>6,0</b>	<b>62,5</b>	<b>26,8</b>	<b>27,8</b>	<b>4,9</b>	<b>2,9</b>
- weiblich (%)	15,3	9,3	6,3	4,2	11,3	9,6	14,6	5,6	4,2
- Verteilung nach Altersklassen (%)									
- unter 35 Jahre	5,7	4,6	5,8	7,1	5,6	5,0	5,7	6,5	7,9
- 35 bis 44 Jahre	16,5	16,4	21,6	23,1	17,9	14,5	19,6	23,1	24,5
- 45 bis 54 Jahre	22,7	27,5	31,7	35,2	26,6	22,6	28,1	34,5	35,5
- 55 bis 64 Jahre	28,1	31,4	30,2	27,8	29,2	29,6	28,9	29,8	27,5
- 65 Jahre und mehr	27,0	20,2	10,7	6,9	20,7	28,3	17,7	6,2	4,6
- Teilzeitarbeit von unter 50 % (%)	80,1	48,3	21,1	11,0	55,9	77,7	49,4	4,8	5,0
- Teilzeitarbeit von 50 % und mehr (%)	15,9	28,5	25,9	22,5	21,4	17,7	27,5	12,1	12,1
- mit einer außerbetrieblichen Erwerbstätigkeit <sup>1</sup> (%)	71,5	65,5	50,8	40,1	63,8	68,9	68,4	31,7	23,7
- hauptberuflich	62,7	46,9	23,1	11,8	47,7	55,4	51,0	9,7	5,5
- nebenberuflich	8,8	18,5	27,8	28,3	16,1	13,5	17,4	22,0	18,1
<b>Ehegatten des alleinigen Betriebsinhabers (1000)</b>	<b>14,7</b>	<b>8,7</b>	<b>6,1</b>	<b>3,9</b>	<b>33,3</b>	<b>11,1</b>	<b>16,9</b>	<b>3,3</b>	<b>2,0</b>
- weiblich (%)	80,2	87,7	92,8	95,5	86,2	87,1	83,1	93,7	95,9
- Verteilung nach Altersklassen (%)									
- unter 35 Jahre	7,1	5,9	7,5	8,7	7,0	5,2	7,7	8,6	9,2
- 35 bis 54 Jahre	46,2	47,5	56,3	62,5	50,3	41,5	52,1	62,1	64,1
- 55 Jahre und mehr	46,7	46,6	36,3	28,8	42,7	53,3	40,2	29,3	26,7
- Teilzeitarbeit von unter 50 % (%)	89,6	78,5	64,9	57,6	78,5	92,5	78,6	50,2	44,9
- Teilzeitarbeit von 50 % und mehr (%)	7,7	14,0	17,7	19,8	12,6	5,0	14,4	22,5	22,7
- mit einer außerbetrieblichen Erwerbstätigkeit (%)	75,6	72,0	70,0	65,3	72,4	72,3	76,1	63,5	56,5
<b>Andere im Betrieb beschäftigte Familienangehörige des alleinigen Betriebsinhabers(1000)</b>	<b>7,2</b>	<b>5,5</b>	<b>4,9</b>	<b>4,2</b>	<b>21,9</b>	<b>6,5</b>	<b>10,0</b>	<b>3,0</b>	<b>2,4</b>
- weiblich (%)	33,4	25,2	24,5	22,6	27,3	23,4	31,9	24,3	22,1
- Teilzeitarbeit von unter 50 % (%)	90,8	85,1	70,0	53,9	77,6	88,8	84,1	60,5	41,8
- Teilzeitarbeit von 50 % und mehr (%)	5,8	8,8	15,5	18,0	11,1	6,6	9,6	18,6	20,0
- mit einer außerbetrieblichen Erwerbstätigkeit (%)	66,8	62,2	56,8	46,2	59,4	65,2	63,4	50,4	39,0

Symbole : nicht verfügbar 0 weniger als die Hälfte der verwendeten Einheit oder Null

\* GVE = Großvieheinheiten

<sup>1</sup>Nur für Betriebsinhaber, die auch Betriebsleiter sind.

Betriebsgröße	Landwirtschaftliche Fläche (ha)				Alle Betriebe	Großvieheinheiten (GVE)			
	< 20	20 <- 50	50 <-100	100 =<		0	0 <-< 50	50-<100	100 =<
<b>Betriebe</b>									
- Zahl insgesamt (1000)	31,1	16,6	10,8	7,9	66,3	30,3	26,5	5,4	4,2
- nach der Rechtspersönlichkeit des Betriebsinhabers (%)									
- alleiniger Betriebsinhaber	95,9	95,3	92,0	75,3	92,7	93,6	95,3	90,4	71,0
- juristische Personen	4,1	4,7	8,0	24,7	7,3	6,4	4,7	9,6	29,0
- Gruppenbetriebe	0,0	0,0	0,0	0,0	0,0	0,0	0,0	0,0	0,0
- nach beschäftigten Arbeitskräften (%)									
- unter 1 JAE	83,6	57,6	27,5	10,8	59,5	81,5	56,1	5,1	2,7
- 1 bis unter 2 JAE	12,8	35,2	49,3	37,6	27,2	13,8	35,7	53,2	25,2
- 2 bis unter 3 JAE	2,0	5,7	18,7	28,0	8,7	2,3	6,6	33,1	35,3
- 3 JAE und mehr	1,7	1,5	4,4	23,6	4,6	2,4	1,6	8,6	36,9
- nach wirtschaftlicher Größe (%)									
- 1 bis weniger als 8 EGE	92,4	43,8	11,6	2,2	56,4	68,1	62,7	3,6	0,3
- 8 1 bis weniger als 16 EGE	5,3	33,2	15,7	4,0	13,8	14,1	15,3	14,1	1,1
- 16 bis weniger als 40 EGE	1,2	19,3	40,7	16,2	13,9	10,7	16,5	22,5	10,0
- 40 bis weniger als 100 EGE	0,5	3,4	29,4	46,3	11,4	5,1	4,6	58,0	39,1
- 100 EGE und mehr	0,6	0,4	2,6	31,3	4,5	1,9	0,9	1,8	49,4
- nach hauptbetriebswirtschaftlicher Ausrichtung (BWA) (%)									
- Spezialisierte Ackerbaubetriebe allgemeiner Art	59,6	24,3	15,6	17,4	38,6	59,2	27,6	3,3	4,6
- Spezialisierte Getreide-, Ölsaaten- und Eiweißpflanzbetriebe	13,8	27,2	25,1	27,3	20,6	27,9	18,4	3,9	2,8
- Ackerbau - Weideviehverbundbetriebe	12,2	12,9	11,0	9,9	11,9	8,7	16,4	12,0	7,0
- Spezialisierte Milchviehbetriebe	1,0	11,9	30,1	29,2	11,8	0,0	10,2	57,9	47,7
-Spezialisierte Rinderaufzucht und Mastbetriebe	7,2	18,1	11,6	6,5	10,6	0,0	22,3	15,3	6,9
- andere BWA	6,2	5,7	6,6	9,6	6,5	4,2	5,1	7,5	31,0
- nach Bewirtschaftungsmethode (%)									
- Methoden des ökologischen Landbaus	1,5	4,0	6,5	10,6	4,0	2,6	4,2	7,8	8,8
- Bewässerung	1,6	3,3	5,2	9,4	3,6	3,8	2,6	4,1	8,2
mit feststehenden Bewässerungsanlagen	1,3	2,4	4,5	9,0	3,0	3,0	2,0	3,7	9,3
- mit Anbau unter Glas	3,5	1,2	0,8	0,7	2,1	3,3	1,5	0,6	0,7
- mit direkten Investitionsbeihilfen	0,7	3,6	11,5	21,2	5,6	1,3	3,9	18,7	31,0
- benutzen einen Traktor (%)	97,0	99,7	99,7	99,8	98,4	97,6	99,2	99,8	96,6
- Traktor im Alleinbesitz	92,0	96,8	97,4	97,5	94,7	93,0	95,8	98,0	94,8
- benutzen einen Mähdrescher (%)	24,3	56,6	72,5	81,7	46,9	44,8	41,8	67,0	70,2
<b>Betriebe mit einer außerbetrieblichen, nicht landwirtschaftlichen Erwerbstätigkeit:</b>									
(% aller Betriebe)	8,6	14,2	18,4	24,7	13,5	10,3	15,0	19,0	17,6
- Fremdenverkehr	2,3	3,1	3,7	4,9	3,0	1,8	3,8	4,4	3,7
- Handwerk	0,5	0,8	0,6	0,7	0,6	0,4	0,8	0,4	0,6
- Verarbeitung landw. Erzeugnisse	1,1	1,2	1,6	2,9	1,4	1,1	1,6	1,6	2,0
- Be- und Verarbeitung von Holz	1,4	1,3	1,3	1,1	1,3	1,5	1,2	1,5	0,7
- Aquakultur	0,2	0,2	0,3	0,3	0,3	0,2	0,3	0,2	0,2
- Erzeugung von erneuerbarer Energie	0,8	1,2	1,3	2,3	1,2	1,0	1,2	1,0	1,7
- Vertragliche Arbeiten	2,3	7,1	11,5	15,9	6,6	4,9	6,6	11,8	10,6
- Sonstige außerbetriebliche Erwerbstätigkeit	2,3	3,1	3,1	3,8	2,8	1,8	3,8	3,2	2,3

Symbole : nicht verfügbar 0 weniger als die Hälfte der verwendeten Einheit oder Null

Betriebsgröße	Landwirtschaftliche Fläche (ha)				Alle Betriebe	Großvieheinheiten (GVE)			
	< 20	20 -< 50	50 -<100	100 =<		0	0 <-< 50	50-<100	100 =<
<b>Fläche</b> (1000 ha)	<b>1358,6</b>	<b>1372,0</b>	<b>1451,9</b>	<b>2370,6</b>	<b>6553,2</b>	<b>2216,6</b>	<b>2331,7</b>	<b>929,5</b>	<b>1075,3</b>
<b>Gesamtfläche</b>	<b>1070,4</b>	<b>833,5</b>	<b>688,9</b>	<b>864,5</b>	<b>3457,3</b>	<b>1341,3</b>	<b>1306,7</b>	<b>429,9</b>	<b>379,4</b>
<b>Sonstige Flächen</b>	1042,0	798,5	645,4	775,5	3261,4	1281,0	1232,7	402,6	345,0
Forstfläche	<b>288,2</b>	<b>538,5</b>	<b>763,0</b>	<b>1506,2</b>	<b>3095,9</b>	<b>875,3</b>	<b>1025,0</b>	<b>499,6</b>	<b>696,0</b>
<b>Landwirtschaftliche Fläche (LF)</b>	<b>247,8</b>	<b>454,1</b>	<b>645,6</b>	<b>1268,9</b>	<b>2616,4</b>	<b>826,1</b>	<b>836,6</b>	<b>388,7</b>	<b>565,1</b>
<b>Ackerland</b>	49,2	147,7	242,4	589,0	1028,3	397,1	290,2	115,7	225,2
Getreide	8,2	34,2	70,3	244,7	357,4	164,2	94,3	25,6	73,3
Weichweizen und Spelz	0,0	0,0	0,0	0,0	0,0	0,0	0,0	0,0	0,0
Hartweizen	0,8	2,2	4,2	14,3	21,5	10,7	5,5	1,7	3,5
Roggen	19,3	60,1	98,6	202,4	380,4	136,6	106,0	49,1	88,7
Gerste	18,4	41,3	52,1	88,0	199,8	68,5	67,9	27,3	36,1
Hafer	0,0	0,0	0,0	0,0	0,0	0,0	0,0	0,0	0,0
Körnermais	0,8	2,7	5,8	22,9	32,2	13,3	8,3	2,6	8,0
Hülsenfrüchte	2,7	9,4	17,6	50,3	80,1	38,8	18,9	5,4	17,0
Hackfrüchte	1,7	4,0	6,9	18,0	30,6	14,2	7,2	2,0	7,2
Kartoffeln	1,0	5,4	10,7	32,4	49,5	24,6	11,6	3,4	9,9
Zuckerrüben	0,0	0,0	0,0	0,0	0,0	0,0	0,0	0,0	0,0
Futterhackfrüchte	1,8	7,5	16,6	66,4	92,2	45,0	26,1	5,5	15,6
Handelsgewächse	0,0	0,0	0,0	0,0	0,0	0,0	0,0	0,0	0,0
Tabak	0,0	0,0	0,0	0,0	0,0	0,0	0,0	0,0	0,0
Hopfen	0,0	0,0	0,0	0,0	0,0	0,0	0,0	0,0	0,0
Baumwolle	1,5	7,0	15,4	58,5	82,4	39,8	23,6	5,0	14,0
Raps und Rübsen	0,0	0,0	0,0	0,0	0,0	0,0	0,0	0,0	0,0
Sonnenblumen	0,0	0,0	0,0	0,0	0,0	0,0	0,0	0,0	0,0
Soja	1,9	2,6	3,8	12,4	20,6	13,2	4,5	0,7	2,3
Gemüse; Melonen; Erdbeeren	1,6	2,2	3,5	12,3	19,6	12,2	4,4	0,7	2,4
im Freiland	0,1	0,1	0,0	0,0	0,3	0,3	0,0	0,0	0,0
unter Glas	0,0	0,0	0,0	0,0	0,0	0,0	0,0	0,0	0,0
Blumen und Zierpflanzen	0,0	0,0	0,0	0,0	0,0	0,0	0,0	0,0	0,0
im Freiland	0,1	0,0	0,0	0,0	0,1	0,1	0,0	0,0	0,0
unter Glas	160,7	215,9	275,7	375,9	1028,2	164,4	390,8	226,5	246,5
Futterpflanzen	29,7	66,8	80,8	138,3	315,7	145,6	91,9	31,3	47,0
Schwarz- und Grünbrache	:	:	:	:	:	:	:	:	:
<b>Haus- und Nutzgärten</b>	<b>40,2</b>	<b>84,1</b>	<b>116,9</b>	<b>236,8</b>	<b>477,9</b>	<b>48,2</b>	<b>188,1</b>	<b>110,9</b>	<b>130,8</b>
<b>Dauergrünland</b>	<b>1,6</b>	<b>1,0</b>	<b>0,8</b>	<b>0,5</b>	<b>3,8</b>	<b>2,7</b>	<b>1,0</b>	<b>0,1</b>	<b>0,1</b>
<b>Dauerkulturen</b>	1,2	0,9	0,3	0,3	2,8	2,1	0,6	0,0	0,1
Obst- und Beerenobstanlagen	0,0	0,0	0,0	0,0	0,0	0,0	0,0	0,0	0,0
Zitrusanlagen	0,0	0,0	0,0	0,0	0,0	0,0	0,0	0,0	0,0
Olivenanlagen	0,0	0,0	0,0	0,0	0,0	0,0	0,0	0,0	0,0
Rebanlagen									
<b>Verhältniszahlen</b>									
<b>Landwirtschaftliche Fläche je Betrieb</b> (ha)	<b>9,3</b>	<b>32,5</b>	<b>70,8</b>	<b>190,7</b>	<b>46,7</b>	<b>28,9</b>	<b>38,7</b>	<b>92,3</b>	<b>166,7</b>
<b>Landwirtschaftliche Fläche...</b> (%)									
... in Eigentum	83,0	69,3	58,0	52,2	59,5	67,5	61,5	50,4	52,9
... in benachteiligten oder Berggebieten	69,7	58,9	53,0	36,2	47,4	31,1	54,4	64,0	45,7
... mit ökologischem Landbau	1,7	3,8	5,8	8,4	6,3	3,8	5,4	8,5	9,4
... mit bewässerter Fläche	0,5	1,0	1,3	2,1	1,6	2,4	0,9	0,8	2,1

Symbole : nicht verfügbar 0 weniger als die Hälfte der verwendeten Einheit oder Null

Betriebsgröße	Landwirtschaftliche Fläche (ha)				Alle Betriebe	Großvieheinheiten (GVE)		
	< 20	20 - < 50	50 - < 100	100 =<		0 < - < 50	50 - < 100	100 =<
<b>Viehbestand</b> (1000 GVE)	<b>201,4</b>	<b>268,0</b>	<b>474,7</b>	<b>854,0</b>	<b>1798,1</b>	<b>397,0</b>	<b>381,7</b>	<b>1019,4</b>
davon Weidevieh (%)	37,6	80,7	78,5	64,3	67,5	96,0	93,5	46,7
<b>Weidevieh</b> (1000 Tiere)								
<b>Einhufer</b>	<b>34,8</b>	<b>23,3</b>	<b>15,8</b>	<b>16,3</b>	<b>90,2</b>	<b>71,1</b>	<b>10,0</b>	<b>9,1</b>
<b>Rinder</b>	<b>68,9</b>	<b>279,6</b>	<b>497,5</b>	<b>743,5</b>	<b>1589,4</b>	<b>457,4</b>	<b>485,8</b>	<b>646,2</b>
Unter 1 Jahr	22,7	90,0	154,8	236,4	504,0	148,6	152,9	202,5
Von 1 bis unter 2 Jahren	18,0	73,4	124,0	182,1	397,5	124,0	119,9	153,6
Milchkühe	5,0	45,9	132,2	210,1	393,3	56,1	132,1	205,0
Sonstige Kühe	17,6	47,4	47,2	62,2	174,4	91,2	44,0	39,1
Sonstige Rinder von 2 Jahren und älter	5,6	22,9	39,1	52,7	120,3	37,5	36,8	46,0
<b>Schafe</b>	<b>21,6</b>	<b>68,9</b>	<b>82,4</b>	<b>104,4</b>	<b>277,4</b>	<b>166,0</b>	<b>56,4</b>	<b>54,9</b>
<b>Ziegen</b>	:	:	:	:	:	:	:	:
<b>Veredlung</b>								
<b>Schweine</b> (1000 Tiere)	<b>263,1</b>	<b>182,7</b>	<b>372,7</b>	<b>992,6</b>	<b>1811,1</b>	<b>86,4</b>	<b>117,7</b>	<b>1607,0</b>
Ferkel unter 20 kg	89,9	74,3	134,2	239,4	537,8	56,4	62,7	418,7
Zuchtsauen	37,1	24,6	38,9	84,8	185,4	9,3	14,2	161,9
Andere Schweine	136,0	83,8	199,7	668,5	1087,9	20,7	40,8	1026,4
<b>Geflügel</b> (Million Tiere)	<b>5,9</b>	<b>1,0</b>	<b>1,8</b>	<b>5,7</b>	<b>14,4</b>	<b>0,3</b>	<b>0,3</b>	<b>13,8</b>
Masthähnchen und -hühnchen	2,6	0,3	1,0	3,6	7,5	0,0	0,0	7,4
Legehennen	3,3	0,7	0,7	2,0	6,7	0,2	0,3	6,3
Sonstiges Geflügel	0,0	0,0	0,1	0,1	0,1	0,0	0,0	0,1
<b>Mutterkaninchen</b> (1000 Tiere)	<b>0,0</b>	<b>0,0</b>	<b>0,0</b>	<b>0,0</b>	<b>0,0</b>	<b>0,0</b>	<b>0,0</b>	<b>0,0</b>
<b>Bienenstöcke</b> (1000)	:	:	:	:	:	:	:	:
<b>Durchschnittliche Herdengröße*</b>								
Einhufer (Tiere/Betrieb)	5,1	6,6	6,7	8,2	6,2	5,8	7,6	9,2
Rinder (Tiere/Betrieb)	17,8	34,9	73,2	152,4	67,5	29,7	95,5	212,4
Milchkühe (Tiere/Betrieb)	15,5	22,4	38,2	77,4	46,0	18,9	39,4	92,3
Sonstige Kühe (Tiere/Betrieb)	6,1	10,5	18,4	35,8	14,9	9,6	30,3	54,7
Schafe (Tiere/Betrieb)	28,9	53,4	88,0	133,0	73,8	57,7	109,8	150,0
Ziegen (Tiere/Betrieb)	:	:	:	:	:	:	:	:
Schweine (Tiere/Betrieb)	489,0	256,6	535,5	1239,2	659,3	80,8	273,0	1288,7
Zuchtsauen (Tiere/Betrieb)	96,4	47,9	87,2	209,8	105,9	12,3	44,6	239,9
Sonstige Schweine > 20 kg (Tiere/Betrieb)	298,3	135,5	305,8	859,2	434,3	23,7	101,0	836,5
Mutterkaninchen (Tiere/Betrieb)	:	:	:	:	:	:	:	:
Legehennen (1000/Betrieb)	1,9	0,6	1,2	5,2	1,7	0,1	0,7	17,6
Masthähnchen und -hühnchen (1000/Betrieb)	28,3	7,1	34,4	84,8	36,8	0,3	2,9	90,8
Bienenstöcke (Stock/Betrieb)	:	:	:	:	:	:	:	:

Symbole : nicht verfügbar 0 weniger als die Hälfte der verwendeten Einheit oder Null

\* Anzahl an Tieren der jeweiligen Tierkategorie je Betrieb mit dieser Art von Tieren.

	Absolute Zahlen			% des Gesamtwerts	
	Insgesamt	< 1 EGE	>= 1 EGE	< 1 EGE	>= 1 EGE
Regelmäßig beschäftigte Arbeitskräfte (1000 Personen)	154,1	15,5	138,6	10,1	89,9
Regelmäßig beschäftigte Arbeitskräfte (1000 JAE)	67,9	4,4	63,6	6,4	93,6
Alleinige Betriebsinhaber (1000 Personen)	70,7	8,2	62,5	11,6	88,4
... mindestens 65 Jahre alt	14,9	1,9	12,9	12,9	87,1
... mit einer außerbetrieblichen Erwerbstätigkeit	43,2	5,7	37,5	13,2	86,8
<b>Anzahl der Betriebe (1000)</b>	75,8	9,5	66,3	12,5	87,5
... Produktion besonders für verbrauchen bei der Haushalt des Betriebsinhaber	:	:	:	:	:
... Produktion besonders auf Direktverkäufe	:	:	:	:	:
... benutzen einen Traktor	74,6	8,3	66,3	11,1	88,9
Standarddeckungsbeitrag (SDB) (1000 EGE)	1632,0	4,0	1628,0	0,2	99,8
<b>Landwirtschaftliche Fläche (1000 ha)</b>	3192,4	96,6	3095,9	3,0	97,0
... in Eigentum	1911,6	70,3	1841,4	3,7	96,3
<b>Viehbestand (1000 GVE)</b>	1835,0	36,9	1798,1	2,0	98,0

Symbole : nicht verfügbar 0 weniger als die Hälfte der verwendeten Einheit oder Null

## ➤ WISSENSWERTES ZUR METHODIK

Die Erhebung der Gemeinschaft über die Struktur der landwirtschaftlichen Betriebe 2005 in Schweden wurde mit Bezugszeitpunkt 2. Juni 2006 durchgeführt. Für die Erhebung wurden eine Vollerhebung und eine Stichprobenerhebung nach den EU-Anforderungen kombiniert. Die letzte landwirtschaftliche Vollerhebung wurde 2000 durchgeführt. Der Bezugszeitraum für die Merkmale für die landwirtschaftlichen Arbeitskräfte, Geräte und Bewässerung war Juni 2004 bis Mai 2005. Statt Daten zu erheben, wurden die bei IACS und im zentralen Rinderregister vorhandenen Daten verwendet.

Die Zielgesamtheit waren alle landwirtschaftlichen, gartenbaulichen oder Tieraufzuchtbetriebe, die wenigstens eine der verwendeten Schwellen erreichten (wenigstens 2 ha Ackerfläche, Gartenbau mit wenigstens 200 m<sup>2</sup> Gewächshaus- oder 2500 m<sup>2</sup> Freilandanbau, 50 Kühe, Sauen oder Mutterschafe, 250 sonstige Rinder, Schweine, 1000 Geflügel). Diese Betriebe finden sich im statistischen Register der landwirtschaftlichen Betriebe, das jährlich aktualisiert wird (anhand von statistischen Erhebungen und Verwaltungsquellen wie der IACS). Die Stichprobe war nach Region, Ackerfläche und Zahl der einzelnen Tierarten geschichtet. Es wurde aus 119 Schichten gezogen. In 85 Schichten wurden auf der Grundlage der Ackerfläche und der Zahl der einzelnen Tierarten Zufallsstichproben nach Neyman gezogen. Die verbleibenden 34 Schichten wurden vollständig erfasst (beispielsweise große Betriebe). Die Stichprobe umfasst etwa 32 000 Einheiten.

Für jede Aktivität eines Betriebs (zum Beispiel Weizen, Milchkuhe oder Rebanlagen) wird ein **Standarddeckungsbeitrag (SDB)** errechnet, der auf der Fläche (oder der Anzahl der Tiere) und auf einem regionalen Koeffizienten beruht. Die Summe dieser SDB ist die **wirtschaftliche Größe** des Betriebs, ausgedrückt in **Europäischen Größeneinheiten (EGE)**. 1 EGE entspricht 1 200 Euro.

Jeder Betrieb wird im gemeinschaftlichen Klassifizierungssystem anhand seiner wirtschaftlichen Größe und **betriebswirtschaftlichen Ausrichtung** in Abhängigkeit des Anteils der einzelnen Aktivitäten an der wirtschaftlichen Größe klassifiziert. Zum Beispiel wird ein Betrieb, in dem Zuchtsauen zu mehr als 2/3 der wirtschaftlichen Größe beitragen, als **Spezialisierte Schweineaufzuchtbetrieb** (Typ 5011) klassifiziert. Abhängig von der Untergliederungstiefe werden die Betriebe in 8 bis 70 Ausrichtungen gruppiert.

Eine **Jahresarbeitsseinheit (JAE)** entspricht einer ganzjährig vollzeitlich beschäftigten Arbeitskraft. Dies entspricht 1 800 Stunden (225 Arbeitstage zu jeweils acht Stunden) in Schweden.

Eine **Großvieheinheit (GVE)** entspricht einer Milchkuh. Die Anzahl der Tiere (pro Kopf) wird unter Benutzung eines Koeffizienten, der sich auf die Futteranforderungen der verschiedenen Tierkategorien bezieht, in GVE umgerechnet.

**Subsistenzlandwirtschaft** bezieht sich hier auf alle Betriebe unter 1 EGE. Dabei ist zu beachten, dass die Anzahl der Betriebe aufgrund von Divergenzen in der Betriebsstrukturerhebung nicht vergleichbar ist.

## ➤ REFERENZPUBLIKATIONEN

Landwirtschaftliche Bodennutzung 2005 – Endgültige Daten (*Jordbruksmarkens användning 2005 – Definitiva uppgifter*), Jordbruksverket, April 2006

Vieh im Juni 2005 – Endgültige Ergebnisse (*Husdjur i juni 2005 – Definitiva uppgifter*), Jordbruksverket, April 2006

Landwirtschaftliche Arbeitskräfte 2005 (*Sysselsättning i jordbruket 2005*), Jordbruksverket, August 2006 (*geplant*)

Landwirtschaftliche Betriebe, Betriebsinhaber und Typen von Land 2005 (*Jordbruksföretag, företagare och ägoslag 2005*), Jordbruksverket, August 2006 (*geplant*)

Auswahltypen 2005. Schwedisches Klassifizierungssystem (*Jordbruksföretagens driftsinriktning 2005. Svensk typologi*), Jordbruksverket, Oktober 2006 (*geplant*)

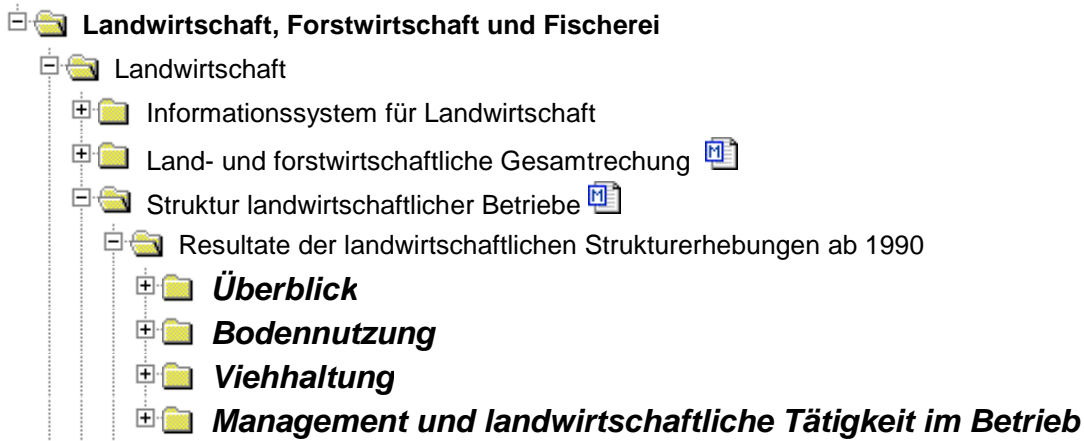
Webseite des *Swedish Board of Agriculture* (Jordbruksverket): [www.sjv.se](http://www.sjv.se)

Webseite von Statistik Schweden (Statistiska centralbyrån): [www.scb.se](http://www.scb.se)

*Nationaler Methodenbericht – Strukturerhebung 2005 (erhältlich auf Anfrage)*

# Weitere Informationsquellen:

Daten: [EUROSTAT Webseite/Thema: Landwirtschaft und Fischerei/Daten](#)



---

## Journalisten können den Media Support Service kontaktieren:

BECH Gebäude Büro A4/125  
L - 2920 Luxembourg

Tel. (352) 4301 33408  
Fax (352) 4301 35349

E-mail: [eurostat-mediasupport@ec.europa.eu](mailto:eurostat-mediasupport@ec.europa.eu)

## European Statistical Data Support:

Eurostat hat zusammen mit den anderen Mitgliedern des „Europäischen Statistischen Systems“ ein Netz von Unterstützungszentren eingerichtet; diese Unterstützungszentren gibt es in fast allen Mitgliedstaaten der EU und in einigen EFTA-Ländern.

Sie sollen die Internetnutzer europäischer statistischer Daten beraten und unterstützen.

Kontakt Informationen für dieses Unterstützungsnetz finden Sie auf unserer Webseite:

<http://ec.europa.eu/eurostat/>

---

Ein Verzeichnis unserer Verkaufsstellen in der ganzen Welt erhalten Sie beim:

## Amt für amtliche Veröffentlichungen der Europäischen Gemeinschaften

2, rue Mercier  
L - 2985 Luxembourg

URL: <http://publications.europa.eu>

E-mail: [info-info-opoce@ec.europa.eu](mailto:info-info-opoce@ec.europa.eu)

---