

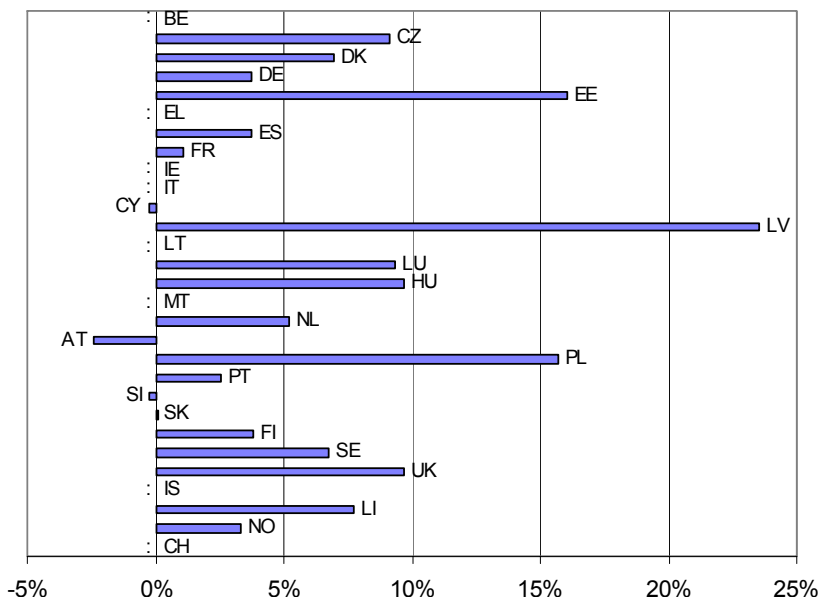
# Entwicklung des Tourismus in der Wintersaison 2004/2005

## Die wichtigsten Fakten

Im Vergleich zur vorangegangenen Saison war für die Wintersaison 2004/2005<sup>1</sup> in den meisten Ländern der Europäischen Union und der EFTA ein Zuwachs der Gästezahlen zu verzeichnen:

- Die höchsten Zuwächse bei der Gesamtzahl der Übernachtungen in Hotels und ähnlichen Beherbergungsbetrieben in den EU-Ländern meldeten Lettland (+23,6 %), Estland (+16,1 %) und Polen (+15,7 %).
- Rückläufig waren die Übernachtungszahlen in Österreich (-2,4 %), weitgehend konstant blieben sie in Zypern (-0,3 %), Slowenien (-0,2 %) und der Slowakei (+0,1 %).
- Nur in drei Mitgliedstaaten (Spanien, Frankreich und Malta) lag die Netto-Bettenbelegungsrate im Spitzenmonat über 50 %, in drei Ländern (Ungarn, Luxemburg und Litauen) blieb sie unter 30 %.

*Abbildung 1: Veränderung der Zahl der Übernachtungen in Hotels, November 2004 - April 2005, im Vergleich zum entsprechenden Zeitraum 2003-2004*



Für BE, EL, IE, IT, LT, MT, IS und CH liegen keine Angaben vor  
Quelle: Eurostat, Tourismusstatistik.



<sup>1</sup> Die Wintersaison umfasst den Zeitraum November bis April des folgenden Jahres. Die Wintersaison 2004/2005 umfasst beispielsweise den Zeitraum November 2004 bis April 2005.

## Übernachtungen von Inländern und Nichtinländern

Vergleicht man die monatlichen Zahlen der Wintersaison 2004/2005 mit den Zahlen des Vorjahres, so nahm die Zahl der Übernachtungen von Inländern und Nichtinländern in Hotels und ähnlichen Betrieben in den meisten EU- und EFTA-Ländern zu.

In Liechtenstein, Luxemburg und Zypern betrug der Anteil der Nichtinländer an den Übernachtungen mehr als 90 %, während er in Schweden und Deutschland mit weniger als 20 % besonders gering ausfiel.

**Tabelle 1: Übernachtungen in Hotels und ähnlichen Betrieben – Nichtinländer und Inländer, November 2004 – April 2005 gegenüber November 2003 – April 2004**

('000)	November 2003 - April 2004				November 2004 - April 2005				2004-5 / 2003-4 % Veränderung		
	Total NR*+R*	NR*	R*	NR* % of Total	Total NR*+R*	NR*	R*	NR* % of Total	Total	NR*	R*
BE	6 147	4 497	1 650	73,2%	:	:	:	:	:	:	:
CZ	10 239	6 249	3 990	61,0%	11 172	7 032	4 140	62,9%	9,1%	12,5%	3,8%
DK	3 448	1 485	1 963	43,1%	3 689	1 550	2 138	42,0%	7,0%	4,4%	8,9%
DE	76 005	14 502	61 503	19,1%	78 858	15 583	63 276	19,8%	3,8%	7,4%	2,9%
EE	1 148	844	303	73,6%	1 332	1 000	332	75,1%	16,1%	18,4%	9,5%
EL	:	:	:	:	:	:	:	:	:	:	:
ES	76 861	40 676	36 185	52,9%	79 750	40 882	38 868	51,3%	3,8%	0,5%	7,4%
FR	75 127	25 788	49 339	34,3%	75 962	25 726	50 235	33,9%	1,1%	-0,2%	1,8%
IE	:	:	:	:	:	:	:	:	:	:	:
IT	72 713	30 384	42 329	41,8%	:	:	:	:	:	:	:
CY	3 817	3 546	271	92,9%	3 807	3 525	281	92,6%	-0,3%	-0,6%	3,9%
LV	660	321	339	48,6%	816	463	353	56,7%	23,6%	44,2%	4,0%
LT	:	:	:	:	680	389	292	57,1%	:	:	:
LU	505	466	39	92,3%	552	515	37	93,2%	9,3%	10,5%	-4,2%
HU	5 029	2 790	2 240	55,5%	5 518	3 150	2 368	57,1%	9,7%	12,9%	5,7%
MT	:	:	:	:	:	2 716	:	:	:	:	:
NL	11 560	6 028	5 531	52,1%	12 158	6 368	5 790	52,4%	5,2%	5,6%	4,7%
AT	36 942	28 518	8 424	77,2%	36 041	29 121	6 920	80,8%	-2,4%	2,1%	-17,9%
PL	6 701	1 997	4 704	29,8%	7 752	2 472	5 280	31,9%	15,7%	23,8%	12,2%
PT	12 143	7 959	4 184	65,5%	12 451	8 318	4 134	66,8%	2,5%	4,5%	-1,2%
SI	1 938	1 149	789	59,3%	1 934	1 157	777	59,8%	-0,2%	0,7%	-1,5%
SK	2 837	1 384	1 452	48,8%	2 839	1 453	1 386	51,2%	0,1%	5,0%	-4,6%
FI	5 954	1 571	4 383	26,4%	6 182	1 649	4 534	26,7%	3,8%	5,0%	3,4%
SE	8 750	1 680	7 070	19,2%	9 338	1 783	7 555	19,1%	6,7%	6,1%	6,9%
UK	66 957	21 067	45 890	31,5%	73 447	22 867	50 580	31,1%	9,7%	8,5%	10,2%
IS	356	244	112	68,6%	:	:	:	:	:	:	:
LI	50	49	1	97,6%	54	52	1	97,3%	7,7%	7,4%	19,3%
NO	6 607	1 473	5 134	22,3%	6 826	1 510	5 316	22,1%	3,3%	2,6%	3,5%
CH	:	:	:	:	:	:	:	:	:	:	:

(\*) NR = Nichtinländer / R = Inländer

Quelle: Eurostat, Tourismusstatistik.

## Netto-Belegungsrate

In der Wintersaison 2004/2005 reichten die Netto-Bettenbelegungsrate in den europäischen Ländern von 16,5 % in Litauen (Januar) bis hin zu 54,5 % in Spanien (März).

Die höchsten Belegungsrate im Spitzenmonat erreichten Spanien mit 54,5 %, Malta mit 51,5 % und Frankreich mit 50,9 %, die geringsten verzeichneten

Litauen mit 25,6 %, Luxemburg mit 27,7 % und Ungarn mit 29,8 %.

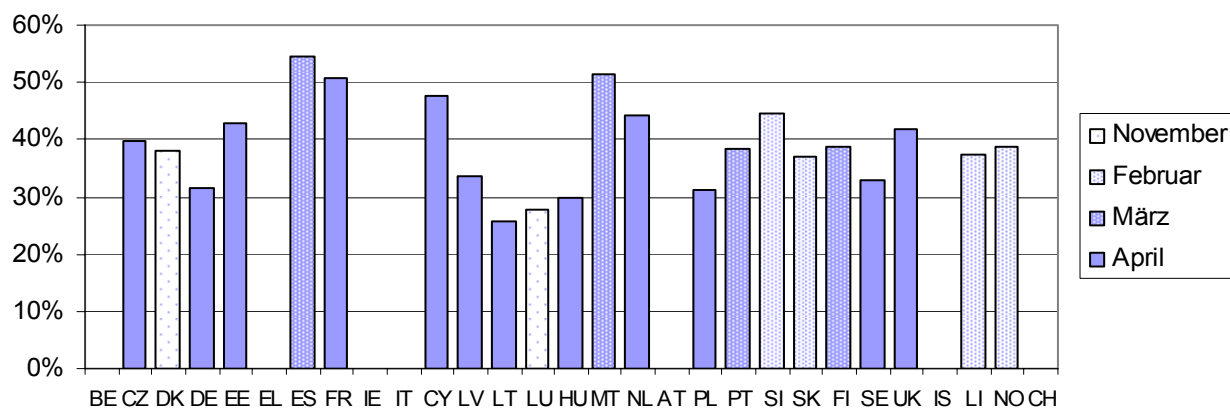
Die Belegungsrate für die gesamte Wintersaison 2004-2005 waren durchweg höher, mit Ausnahme von Estland, dem Vereinigten Königreich, Portugal und der Slowakei.

Tabelle 2: Netto-Bettenbelegungsraten in Hotels und ähnlichen Betrieben

%	Wintersaison 2003/2004						Wintersaison 2004/2005						Veränderung (in %)					
	2003		2004				2004		2005				2004/2003		2005/2004			
	Nov	Dez	Jan	Feb	Mar	Apr	Nov	Dez	Jan	Feb	Mar	Apr	Nov	Dez	Jan	Feb	Mar	Apr
BE	33,2	31,0	20,1	27,8	29,0	35,1	:	:	:	:	:	:	:	:	:	:	:	:
CZ	30,0	27,7	28,0	34,0	35,0	36,3	30,7	28,6	28,6	33,8	34,2	39,7	0,7	0,9	0,6	-0,2	-0,8	3,4
DK	37,6	23,9	22,9	27,8	31,9	33,6	38,1	25,8	24,0	29,0	32,0	38,0	0,5	1,9	1,1	1,2	0,1	4,4
DE	27,8	26,7	23,3	27,5	28,6	31,4	28,7	27,0	25,2	28,6	29,1	31,5	0,9	0,3	1,9	1,1	0,5	0,1
EE	39,0	35,0	28,0	35,0	38,0	44,0	36,0	35,0	27,0	30,0	38,0	43,0	-3,0	0,0	-1,0	-5,0	0,0	-1,0
EL	32,0	37,5	:	:	:	:	:	:	:	:	:	:	:	:	:	:	:	:
ES	44,1	39,2	44,4	52,2	54,1	54,1	50,9	44,7	45,3	52,6	54,5	53,4	6,8	5,5	0,9	0,4	0,4	-0,7
FR	41,7	38,9	39,1	45,7	48,8	52,3	42,2	39,8	39,5	44,0	50,5	50,9	0,5	0,9	0,4	-1,7	1,7	-1,4
IE	:	:	:	:	:	:	:	:	:	:	:	:	:	:	:	:	:	:
IT	24,4	31,5	26,1	31,2	31,0	33,8	:	:	:	:	:	:	:	:	:	:	:	:
CY	42,7	29,0	26,2	35,0	37,4	44,9	42,5	26,5	29,5	36,2	46,0	47,5	-0,2	-2,5	3,3	1,2	8,6	2,6
LV	27,3	24,2	21,7	24,5	24,7	28,5	26,5	25,4	22,7	25,8	28,7	33,7	-0,8	1,2	1,0	1,3	4,0	5,2
LT	:	:	14,1	16,0	18,7	20,1	19,9	18,4	16,5	18,8	20,3	25,6	:	:	2,4	2,8	1,6	5,5
LU	24,5	18,7	21,9	22,6	25,2	26,6	27,7	23,5	24,3	25,3	26,3	27,0	3,2	4,8	2,4	2,7	1,1	0,4
HU	24,3	20,3	18,2	20,4	26,4	30,8	27,9	22,8	19,5	22,1	28,6	29,8	3,6	2,5	1,3	1,7	2,2	-1,0
MT	:	:	32,7	39,8	40,8	49,5	45,7	37,5	35,7	42,9	51,5	50,3	:	:	3,0	3,1	10,7	0,8
NL	39,3	31,9	28,5	33,9	35,0	46,5	38,9	32,3	30,9	34,3	36,9	44,2	-0,4	0,4	2,4	0,4	1,9	-2,3
AT	24,5	35,8	50,0	65,3	45,9	31,8	30,1	49,0	:	:	:	:	5,6	13,2	:	:	:	:
PL	26,4	23,1	23,2	26,2	27,3	28,7	26,9	23,9	24,8	27,0	27,8	31,3	0,5	0,8	1,7	0,8	0,5	2,6
PT	28,1	22,9	23,3	30,3	34,1	41,6	27,1	23,0	23,3	28,7	38,3	37,3	-1,0	0,1	0,0	-1,6	4,2	-4,3
SI	34,9	32,0	40,2	43,4	39,3	42,1	35,8	31,3	42,3	44,6	42,8	41,3	0,9	-0,7	2,1	1,2	3,5	-0,8
SK	31,4	27,9	28,4	36,2	30,0	28,2	29,0	25,3	30,0	37,0	31,8	27,4	-2,4	-2,6	1,6	0,8	1,8	-0,8
FI	32,6	29,0	29,1	35,8	36,7	32,0	31,9	29,6	30,3	36,8	38,9	34,3	-0,7	0,6	1,2	1,0	2,2	2,3
SE	31,8	25,4	24,7	29,3	32,3	29,3	32,0	26,3	25,8	31,2	31,0	32,8	0,2	0,9	1,1	1,9	-1,3	3,5
UK	40,0	36,0	31,0	37,0	39,0	45,0	39,0	36,0	29,0	36,0	40,0	42,0	-1,0	0,0	-2,0	-1,0	1,0	-3,0
IS	21,0	14,5	13,6	23,9	28,3	29,8	21,0	14,4	:	:	:	:	0,0	-0,1	:	:	:	:
LI	17,3	21,6	23,3	32,8	24,5	21,4	19,2	22,0	33,8	37,3	34,3	20,2	1,9	0,4	10,5	4,5	9,8	-1,2
NO	31,1	25,2	28,1	36,9	37,4	30,3	32,0	26,5	29,3	38,7	36,8	33,2	0,9	1,3	1,2	1,8	-0,6	2,9
CH	27,4	:	:	:	:	:	:	:	:	:	:	:	:	:	:	:	:	:

Quelle: Eurostat, Tourismusstatistik.

Abbildung 2: Niveau der Bettenbelegung in Hotels und ähnlichen Betrieben im Spitzenmonat



Für BE, EL, IE, IT, LT, MT, IS und CH liegen keine Angaben vor

Quelle: Eurostat, Tourismusstatistik.

## ➤ WICHTIGE INFORMATION– METHODISCHE ANMERKUNGEN

### KONZEPTE UND DEFINITIONEN

#### Netto-Bettenbelegungsrate

Die Netto-Bettenbelegungsrate für einen Monat erhält man durch Division der Gesamtzahl der Übernachtungen durch das Produkt aus Bettenangebot und Anzahl der Tage, an denen die Betten tatsächlich zur Belegung verfügbar sind, und Multiplikation des Quotienten mit 100 zur Angabe des Ergebnisses als Prozentsatz.

#### Hotels und ähnliche Betriebe

Hotels, Apartmenthotels, Motels, Gasthöfe, Strandhotels und ähnliche Einrichtungen mit Hoteldienstleistungen, die mehr umfasst als tägliches Bettenmachen und Reinigung der Zimmer und Sanitäreinrichtungen. Ähnliche Betriebe sind Unterkünfte, die zimmerweise vermietet werden und einen begrenzten Hoteldienstleistungen mit täglichem Bettenmachen und Reinigung der Zimmer und Sanitäreinrichtungen anbieten.

# Weitere Informationsquellen:

## Veröffentlichungen

Titel	<a href="#">Statistik kurz gefasst 13/2005 – Tourismus in der erweiterten Europäischen Union</a>
Katalognummer	KS-NP-05-013-DE-C
Titel	<a href="#">Statistik kurz gefasst 19/2005 – Trends im Sommertourismus 2004</a>
Katalognummer	KS-NP-05-019-DE-C
Titel	<a href="#">Statistik kurz gefasst 32/2005 – Beschäftigung im Gastgewerbe der erweiterten EU nimmt weiter zu</a>
Katalognummer	KS-NP-05-032-DE-C
Titel	<a href="#">Statistik kurz gefasst 34/2005 – IKT im Tourismussektor</a>
Katalognummer	KS-NP-05-034-DE-C
Titel	BEVORSTEHENDE VERÖFFENTLICHUNGEN: Taschenbuch über Tourismus

## Datenbanken

[EUROSTAT Webseite/Bevölkerung und soziale Bedingungen/Tourismus/Inanspruchnahme von Beherbergungsbetrieben : Reiseverkehr im Inland und aus dem Ausland \(Einreiseverkehr\)/Monatliche Ankünfte und Übernachtungen von Inländern und Nichtinländern/Übernachtungen von Inländern - monatliche Daten](#)

[EUROSTAT Webseite/Bevölkerung und soziale Bedingungen/Tourismus/Inanspruchnahme von Beherbergungsbetrieben : Reiseverkehr im Inland und aus dem Ausland \(Einreiseverkehr\)/Monatliche Ankünfte und Übernachtungen von Inländern und Nichtinländern/Übernachtungen von Nichtinländern - monatliche Daten](#)

[EUROSTAT Webseite/Bevölkerung und soziale Bedingungen/Tourismus/Inanspruchnahme von Beherbergungsbetrieben : Reiseverkehr im Inland und aus dem Ausland \(Einreiseverkehr\)/Monatliche Belegung der Schlafgelegenheiten/Netto-Belegung der Schlafgelegenheiten - monatliche Daten](#)

---

### Journalisten können den Media Support Service kontaktieren:

BECH Gebäude Büro A4/017  
L - 2920 Luxembourg

Tel. (352) 4301 33408  
Fax (352) 4301 35349

E-mail: [eurostat-mediasupport@cec.eu.int](mailto:eurostat-mediasupport@cec.eu.int)

### European Statistical Data Support:

Eurostat hat zusammen mit den anderen Mitgliedern des „Europäischen Statistischen Systems“ ein Netz von Unterstützungszentren eingerichtet; diese Unterstützungszentren gibt es in fast allen Mitgliedstaaten der EU und in einigen EFTA-Ländern.

Sie sollen die Internetnutzer europäischer statistischer Daten beraten und unterstützen.

Kontakt Informationen für dieses Unterstützungsnetz finden Sie auf unserer Webseite:  
[www.europa.eu.int/comm/eurostat/](http://www.europa.eu.int/comm/eurostat/)

---

Ein Verzeichnis unserer Verkaufsstellen in der ganzen Welt erhalten Sie beim:

### Amt für amtliche Veröffentlichungen der Europäischen Gemeinschaften

2, rue Mercier  
L - 2985 Luxembourg

URL: <http://publications.eu.int>  
E-mail: [info-info-opoce@cec.eu.int](mailto:info-info-opoce@cec.eu.int)

---