

# Statistik

## kurz gefasst

### INDUSTRIE, HANDEL UND DIENSTLEISTUNGEN

41/2005

Autor

Liselott ÖHMAN

## Inhalt

Beschäftigungsindex für die  
Gesamtindustrie (ohne  
Baugewerbe) ..... 2

Beschäftigungsindex für  
Dienstleistungen ..... 3

Index der geleisteten  
Arbeitsstunden für die  
Gesamtindustrie (ohne  
Baugewerbe) ..... 6

Index der Löhne und Gehälter  
für die Gesamtindustrie (ohne  
Baugewerbe) ..... 8

Arbeitseinsatzindikatoren für  
die industriellen Abteilungen  
der NACE ..... 10



Manuskript abgeschlossen: 14.10.2005

Datenextraktion am: 11.10.2005

ISSN 1561-4832

Katalognummer: KS-NP-05-041-DE-N

© Europäische Gemeinschaften, 2005

# Entwicklung der Arbeitseinsatzindikatoren

im zweiten Quartal 2005

Die Arbeitseinsatzindikatoren haben sich zwischen dem ersten und dem zweiten Quartal 2005 in der EU-25 und in der Eurozone in gleicher Weise entwickelt. Der saisonbereinigte Beschäftigungsindex für die Industrie (ohne Baugewerbe) ging in beiden Wirtschaftsräumen um 0,5 % zurück. Damit war der Rückgang in der EU-25 etwas mehr als doppelt so hoch wie in den beiden vorangegangenen Quartalen, in denen sich die Beschäftigung um 0,2 % verringert hatte. In der Eurozone war die Beschäftigtenzahl in der Industrie im ersten Quartal 2005 um 0,4 % und im letzten Quartal 2004 um 0,2 % zurückgegangen.

Die Zahl der in der Industrie geleisteten Arbeitsstunden blieb zwischen dem ersten und dem zweiten Quartal 2005 sowohl in der EU-25 als auch in der Eurozone fast unverändert, denn sie nahm lediglich um 0,1 % ab, und damit so geringfügig wie in keinem der drei vorangegangenen Quartale, für die Daten vorliegen.

Die in der Gesamtindustrie gezahlten Löhne und Gehälter stiegen zwischen dem ersten und dem zweiten Quartal 2005 in der EU-25 wie auch in der Eurozone um 0,3 %, d. h. etwas stärker als im vorangegangenen Quartal (+0,2 % in der EU-25, +0,1 % in der Eurozone).

	Wachstumsraten gegenüber dem Vorquartal, saisonbereinigt		Wachstumsraten gegenüber dem Vorjahr, Bruttodaten	
	EU-25	Eurozone	EU-25	Eurozone
Beschäftigung	-0,5	-0,5	-1,4	-1,7
Geleistete Stunden	-0,1	-0,1	-0,2	-0,2
Löhne & Gehälter	0,3	0,3	1,2	0,8

Tabelle 1: JÜNGSTE WACHSTUMSRATEN FÜR  
DIE GESAMTINDUSTRIE (OHNE BAUGEWERBE) (%), Q2/2005;  
QUELLE: EUROSTAT STS

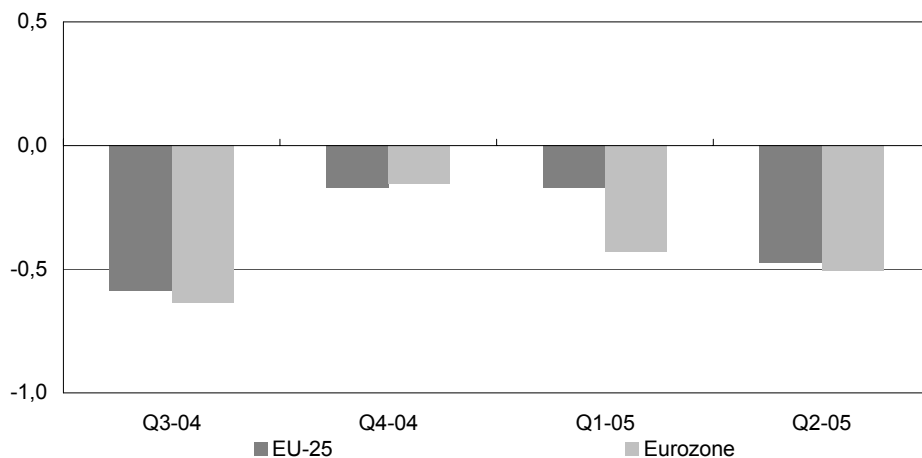


Abbildung 1: BESCHÄFTIGUNGSINDEX FÜR DIE GESAMTINDUSTRIE (OHNE  
BAUGEWERBE), WACHSTUMSRATEN, QUARTAL IM VERGLEICH ZUM  
VORQUARTAL, SAISONBEREINIGT (%);  
QUELLE: EUROSTAT STS

## Beschäftigungsindex für die Gesamtindustrie (ohne Baugewerbe)

In der EU-25 nahm die Beschäftigung zwischen dem ersten und dem zweiten Quartal 2005 in allen fünf industriellen Hauptgruppen (main industrial groupings – MIGs) ab (siehe Tabelle 2), womit sich die im ersten Quartal 2005 in jeder dieser Gruppen verzeichnete negative Entwicklung fortsetzte. In der Energiewirtschaft und der Investitionsgüterindustrie fiel der Beschäftigungsrückgang im zweiten Quartal 2005 allerdings geringer aus als im vorangegangenen Quartal. Die Abnahme des Beschäftigungsindex in den

MIGs der EU-25 lag im zweiten Quartal 2005 zwischen 0,7 % in der Verbrauchsgüterindustrie und 0,2 % in der Investitionsgüterindustrie.

Verglichen mit dem gleichen Vorjahresquartal war im zweiten Quartal 2005 in der EU-25 in allen MIGs ein Beschäftigungsrückgang zu verzeichnen, der in der Energiewirtschaft sowie der Verbrauchs- und der Verbrauchsgüterindustrie besonders ausgeprägt war (mehr als 2 %).

		Wachstumsraten gegenüber dem Vorquartal, saisonbereinigt						Wachstumsraten gegenüber dem Vorjahr, Bruttodaten					
		Q1-04	Q2-04	Q3-04	Q4-04	Q1-05	Q2-05	Q1-04	Q2-04	Q3-04	Q4-04	Q1-05	Q2-05
Gesamtindustrie (ohne Baugewerbe)	EU-25	-0,3	-0,2	-0,6	-0,2	-0,2	-0,5	-2,1	-1,8	-1,8	-1,3	-1,1	-1,4
	Eurozone	-0,4	-0,3	-0,6	-0,2	-0,4	-0,5	-2,1	-1,9	-2,1	-1,4	-1,5	-1,7
Energie	EU-25	-0,8	-0,8	-0,9	-0,4	-0,7	-0,5	-2,9	-2,9	-3,4	-2,8	-2,8	-2,5
	Eurozone	-0,5	-0,8	-1,0	-0,2	-0,3	-0,6	-1,6	-2,0	-3,1	-2,5	-2,3	-2,0
Vorleistungsgüterindustrie	EU-25	-0,2	0,1	-0,4	0,1	-0,1	-0,3	-2,0	-1,4	-1,1	-0,5	-0,3	-0,6
	Eurozone	-0,2	-0,2	-0,6	0,1	-0,3	-0,4	-2,2	-1,8	-1,7	-0,8	-0,9	-1,2
Investitionsgüterindustrie	EU-25	-0,4	-0,1	-0,4	0,0	-0,3	-0,2	-1,6	-1,4	-1,2	-0,8	-0,7	-0,8
	Eurozone	-0,4	-0,2	-0,6	-0,2	-0,4	-0,3	-1,7	-1,5	-1,6	-1,3	-1,4	-1,5
Gebrauchsgüterindustrie	EU-25	0,1	-0,8	-0,6	-0,4	-0,5	-0,6	-1,9	-1,6	-1,2	-1,8	-2,2	-2,1
	Eurozone	-0,9	-1,1	-0,6	-0,9	-0,3	-0,6	-3,6	-3,8	-3,1	-3,5	-2,9	-2,4
Verbrauchsgüterindustrie	EU-25	-0,8	-0,5	-0,8	-0,5	-0,6	-0,7	-2,9	-2,7	-3,1	-2,5	-2,3	-2,6
	Eurozone	-0,4	-0,6	-0,8	-0,4	-0,8	-0,5	-2,7	-2,4	-3,0	-2,0	-2,2	-2,6

Tabelle 2: BESCHÄFTIGUNGSINDEX FÜR DIE INDUSTRIELLEN HAUPTGRUPPEN (MIGS), WACHSTUMSRATEN (%); QUELLE: EUROSTAT STS

	Wachstumsraten gegenüber dem Vorquartal, saisonbereinigt						Wachstumsraten gegenüber dem Vorjahr, Bruttodaten					
	Q1-04	Q2-04	Q3-04	Q4-04	Q1-05	Q2-05	Q1-04	Q2-04	Q3-04	Q4-04	Q1-05	Q2-05
EU-25	-0,3	-0,2	-0,6	-0,2	-0,2	-0,5	-2,1	-1,8	-1,8	-1,3	-1,1	-1,4
Eurozone	-0,4	-0,3	-0,6	-0,2	-0,4	-0,5	-2,1	-1,9	-2,1	-1,4	-1,5	-1,7
BE	-1,0	-0,2	-1,3	-0,3	0,3	-1,4	-4,4	-4,2	-3,3	-3,2	-1,7	-1,8
CZ	-0,2	0,2	0,3	0,4	-0,4	0,3	-1,0	-0,1	1,1	0,6	0,4	0,5
DK	:	:	:	:	:	:	:	:	:	:	:	:
DE	-0,7	-0,4	-0,3	-0,3	-0,6	-0,4	-2,2	-2,0	-1,8	-1,5	-1,6	-1,6
EE	2,3	0,0	-1,0	-1,5	1,9	-0,2	1,9	2,9	1,6	-0,3	-0,6	-0,8
EL	:	:	:	:	:	:	:	:	:	:	:	:
ES	0,7	0,5	0,0	1,3	0,9	-0,3	-1,1	-0,1	-0,1	2,6	2,6	2,0
FR	-0,6	-0,6	-0,6	-0,5	-0,7	-0,6	-2,8	-2,7	-2,6	-2,3	-2,4	-2,4
IE	-1,0	-0,4	-0,8	-0,6	-0,5	-0,8	-3,5	-2,7	-3,1	-2,9	-2,2	-2,5
IT	c	c	c	c	c	c	c	c	c	c	c	c
CY	0,7	0,0	0,3	0,6	-0,1	:	1,1	0,8	1,4	1,9	0,8	:
LV	1,3	-0,3	-0,2	-0,4	-1,4	-0,6	3,7	2,1	1,6	1,3	-2,8	-3,0
LT	0,5	0,2	0,2	-0,2	-0,1	-0,2	2,7	1,9	1,6	0,8	0,1	-0,4
LU	0,0	-0,3	-0,4	0,0	0,2	0,2	-0,6	-0,4	-0,7	-0,7	-0,5	0,0
HU	-1,7	-0,1	-0,4	-0,9	-0,5	-1,2	-2,5	-2,4	-2,3	-3,1	-1,9	-2,9
MT	-9,0	4,0	-14,5	22,2	45,6	-18,0	-8,3	-7,7	-3,0	-1,3	57,4	24,0
NL	-0,9	-0,9	-0,6	-0,7	-0,7	-0,4	-4,2	-4,1	-3,8	-2,8	-2,9	-2,4
AT	-0,1	0,3	0,1	0,0	-0,4	-0,1	-0,8	0,0	0,2	0,4	0,0	-0,4
PL	0,4	0,0	-0,1	-0,2	1,4	0,1	-0,8	-0,3	-0,3	0,1	1,1	1,2
PT	-0,4	-1,0	-1,1	-1,3	-1,3	-1,2	-3,4	-3,2	-3,2	-3,7	-4,6	-4,8
SI	-0,5	-0,2	-0,1	0,0	-0,9	-0,4	-2,0	-1,4	-1,1	-0,8	-1,3	-1,5
SK	-0,7	0,6	1,2	1,2	0,7	0,6	-1,0	-0,3	0,4	2,4	3,8	3,8
FI	0,6	-0,3	-2,0	1,0	1,0	-0,5	-3,8	-2,3	-2,8	-0,6	-0,1	-0,5
SE	-0,5	-0,5	-0,1	-0,1	-0,2	-0,2	-2,6	-2,9	-1,6	-0,9	-0,8	-0,8
UK	-0,8	-0,5	-0,7	-0,5	-0,6	-1,1	-4,8	-4,0	-3,3	-2,6	-2,2	-2,8
BG	-1,9	0,2	-0,2	-0,4	0,5	-0,3	-0,9	0,0	0,6	-2,2	0,3	-0,5
RO	-2,9	-1,5	0,0	-0,5	0,6	-1,6	-5,6	-6,4	-5,3	-4,9	-1,3	-1,5

Tabelle 3: BESCHÄFTIGUNGSINDEX FÜR DIE GESAMTINDUSTRIE (OHNE BAUGEWERBE), WACHSTUMSRATEN (%); QUELLE: EUROSTAT STS

## Beschäftigungsindex für Dienstleistungen

	Wachstumsraten gegenüber dem Vorquartal, saisonbereinigt						Wachstumsraten gegenüber dem Vorjahr, Bruttodaten					
	Q1-04	Q2-04	Q3-04	Q4-04	Q1-05	Q2-05	Q1-04	Q2-04	Q3-04	Q4-04	Q1-05	Q2-05
EU-25	0,3	0,4	0,0	0,4	0,1	0,1	1,4	1,3	1,1	1,2	1,0	0,7
Eurozone	0,6	0,3	0,0	0,4	0,0	0,1	1,6	1,5	1,2	1,3	0,7	0,4
BE	-0,1	:	:	:	:	:	-4,0	:	:	:	:	:
CZ	c	c	c	c	c	c	c	c	c	c	c	c
DK	:	:	:	:	:	:	:	:	:	:	:	:
DE	0,2	-0,3	0,1	-0,2	-0,3	-0,4	0,5	0,1	0,1	-0,2	-0,6	-0,7
EE	-2,9	1,6	2,1	-0,5	5,2	2,6	-1,2	-1,8	0,2	0,3	8,6	9,8
EL	:	:	:	:	:	:	:	:	:	:	:	:
ES	0,8	0,6	0,6	0,3	0,1	0,1	2,9	2,7	2,6	2,3	1,5	1,1
FR	0,0	0,1	0,0	0,0	0,0	-0,1	0,5	0,4	0,1	-0,1	0,0	0,0
IE	1,9	-0,1	0,5	1,3	c	c	3,8	3,2	3,3	3,6	c	c
IT	c	c	c	c	c	c	c	c	c	c	c	c
CY	1,1	-0,2	0,7	0,8	-0,9	:	0,5	-0,5	1,4	3,6	-0,2	:
LV	4,5	1,9	0,4	1,1	0,1	-1,4	10,1	10,7	9,0	8,0	3,5	0,1
LT	2,3	2,0	3,5	1,2	-1,3	0,8	9,7	10,6	10,6	9,2	5,3	4,0
LU	0,1	1,5	0,3	0,0	0,2	0,6	1,7	2,9	2,7	1,9	1,5	1,1
HU	2,6	1,5	1,0	0,8	0,3	0,0	7,2	7,0	6,4	6,0	3,6	2,1
MT	1,6	-0,7	1,3	-0,4	-4,7	:	0,7	2,4	2,7	1,9	-4,4	:
NL	-0,7	-0,6	-0,4	-0,4	-0,2	-0,1	-1,9	-2,1	-2,0	-2,1	-1,5	-0,9
AT	0,1	0,2	0,1	0,5	0,1	0,1	-0,5	-0,3	0,0	0,8	0,8	0,7
PL	1,3	0,4	-0,5	0,1	0,5	0,4	1,8	2,0	1,3	1,2	0,4	0,5
PT	2,8	-0,4	0,1	-0,3	-1,9	-0,6	0,5	0,8	2,2	2,2	-2,5	-2,7
SI	-0,1	0,3	0,0	0,1	-0,1	0,0	-0,7	-0,2	0,2	0,3	0,3	0,0
SK	0,5	1,6	1,6	1,2	5,7	1,2	-1,5	1,8	2,5	2,8	12,2	10,9
FI	1,7	-0,1	1,9	1,5	0,9	-1,2	0,9	2,0	0,4	5,2	4,4	3,2
SE	-0,6	1,8	0,1	-0,2	-0,5	0,9	1,7	1,1	1,5	1,1	1,1	0,3
UK	0,1	0,2	0,1	0,3	0,4	0,1	0,7	0,6	0,6	0,7	1,2	1,0
BG	2,1	1,9	-2,7	4,2	6,1	2,9	17,6	20,8	4,3	5,1	10,1	10,9
RO	2,3	0,4	-1,7	-0,9	13,4	0,6	0,4	1,3	0,1	0,0	11,1	11,1

Tabelle 4: BESCHÄFTIGUNGSINDEX DES HANDELS (NACE-ABSCHNITT G), WACHSTUMSRATEN (%);  
QUELLE: EUROSTAT STS

	Wachstumsraten gegenüber dem Vorquartal, saisonbereinigt						Wachstumsraten gegenüber dem Vorjahr, Bruttodaten					
	Q1-04	Q2-04	Q3-04	Q4-04	Q1-05	Q2-05	Q1-04	Q2-04	Q3-04	Q4-04	Q1-05	Q2-05
EU-25	0,1	0,7	0,4	0,4	0,2	0,2	1,8	1,7	1,6	1,6	1,6	1,1
Eurozone	0,6	0,6	0,3	0,3	0,2	0,2	2,3	2,3	2,0	1,9	1,5	1,0
BE	-2,1	:	:	:	:	:	-4,5	:	:	:	:	:
CZ	c	c	c	c	c	c	c	c	c	c	c	c
DK	:	:	:	:	:	:	:	:	:	:	:	:
DE	0,8	0,0	0,5	-0,1	-0,3	-0,7	1,8	1,5	1,5	1,1	-0,3	-0,6
EE	-4,3	2,9	1,3	0,4	1,4	2,2	-5,0	-2,1	-0,9	0,2	6,1	5,4
EL	1,6	1,3	0,6	1,4	-0,4	0,9	2,9	4,5	3,9	4,9	2,9	2,5
ES	0,6	0,8	0,5	0,0	0,5	0,3	3,3	2,8	2,2	2,2	1,5	1,3
FR	0,1	0,2	0,1	0,1	0,1	0,0	1,2	1,1	0,8	0,4	0,7	0,3
IE	0,9	-0,2	-0,2	-0,4	c	c	5,7	3,7	2,9	0,2	c	c
IT	c	c	c	c	c	c	c	c	c	c	c	c
CY	1,9	0,3	1,3	0,8	-0,9	:	1,0	1,0	4,2	5,7	0,3	:
LV	1,2	1,5	0,4	0,0	0,9	-0,8	7,3	6,2	4,6	1,8	4,4	0,2
LT	1,4	2,3	4,0	1,2	-4,2	1,1	10,1	11,3	10,5	9,2	3,2	1,9
LU	-1,1	0,2	0,0	4,1	-0,8	0,5	1,1	0,9	0,9	3,2	3,5	3,8
HU	3,9	1,5	1,6	0,8	-1,3	-0,4	9,6	8,9	9,0	8,1	2,6	0,7
MT	-0,8	-1,1	3,2	1,6	1,4	:	-7,1	-5,4	0,7	3,3	5,4	:
NL	-0,9	-0,7	-0,5	-0,5	-0,3	-0,3	-2,5	-2,8	-2,6	-2,8	-2,0	-1,2
AT	0,3	0,8	0,3	0,5	0,0	0,1	0,2	1,1	1,6	1,9	1,6	0,8
PL	-0,9	0,4	0,8	0,8	0,9	0,5	-0,1	-0,4	0,3	1,1	3,0	3,1
PT	0,0	-0,1	0,3	0,1	0,2	0,3	-0,5	-0,1	-0,1	0,0	0,4	1,4
SI	0,4	0,7	0,0	0,1	0,0	-0,3	-0,3	0,9	1,0	1,2	0,8	-0,2
SK	5,4	-0,1	-1,2	-1,0	9,2	0,5	-0,6	4,3	3,4	3,0	6,7	7,3
FI	2,4	-0,4	4,0	1,7	0,0	1,6	0,5	-1,0	3,8	8,1	5,3	7,4
SE	-1,1	4,2	1,6	0,4	-1,7	0,0	2,0	1,1	3,0	5,1	4,5	0,3
UK	-0,1	0,4	0,1	0,4	0,3	-0,1	1,5	1,2	0,9	0,8	1,2	0,7
BG	4,2	1,8	-6,3	6,4	7,5	2,3	24,3	29,0	3,0	5,7	9,5	9,8
RO	-0,7	-1,6	-3,1	-2,2	26,4	-0,9	-6,6	-6,3	-7,3	-7,4	17,9	18,7

Tabelle 5: BESCHÄFTIGUNGSINDEX DES EINZELHANDELS (NACE-ABSCHNITT 52), WACHSTUMSRATEN (%);  
QUELLE: EUROSTAT STS

## Beschäftigungindex für Dienstleistungen (Fortsetzung)

	Wachstumsraten gegenüber dem Vorquartal, saisonbereinigt						Wachstumsraten gegenüber dem Vorjahr, Bruttodaten					
	Q1-04	Q2-04	Q3-04	Q4-04	Q1-05	Q2-05	Q1-04	Q2-04	Q3-04	Q4-04	Q1-05	Q2-05
EU-25	0,4	0,4	0,3	0,2	0,2	0,2	1,9	1,9	1,9	1,4	1,2	0,9
Eurozone	0,6	0,6	0,3	0,4	0,2	0,1	1,8	2,2	2,4	1,9	1,5	0,9
BE	:	:	:	:	:	:	:	:	:	:	:	:
CZ	c	c	c	c	c	c	c	c	c	c	c	c
DK	:	:	:	:	:	:	:	:	:	:	:	:
DE	-0,2	0,0	-0,4	-0,3	0,3	0,4	0,0	1,7	1,2	-0,9	-0,3	-0,1
EE	4,4	1,1	1,0	2,6	2,0	2,1	10,7	10,4	6,8	9,4	6,9	7,9
EL	:	:	:	:	:	:	:	:	:	:	:	:
ES	-0,9	0,2	-0,3	0,8	0,1	0,1	0,5	0,0	-0,3	-0,2	0,9	0,8
FR	0,6	0,3	0,6	0,2	0,5	0,6	2,3	2,0	2,4	1,4	1,5	1,8
IE	-0,4	-3,5	-0,8	2,4	c	c	2,8	-5,7	-6,1	-2,4	c	c
IT	c	c	c	c	c	c	c	c	c	c	c	c
CY	0,8	-0,2	1,1	0,7	2,7	:	1,5	1,5	1,4	2,2	4,6	:
LV	8,5	4,8	4,2	-1,4	-4,2	1,9	13,5	19,5	23,2	16,8	3,1	0,3
LT	-1,9	2,8	7,1	2,7	3,2	3,3	9,7	11,4	9,6	10,9	16,6	17,1
LU	-0,3	2,4	1,7	-2,4	0,3	:	4,7	5,6	5,7	0,9	-0,6	-1,4
HU	1,5	0,0	0,7	0,9	0,8	:	5,4	4,0	3,1	3,1	2,3	:
MT	2,7	-2,9	2,9	-7,1	12,1	:	10,9	-4,0	0,4	-4,7	3,9	:
NL	0,3	-0,6	-0,6	-0,2	-0,7	-0,3	-1,3	-1,2	-1,8	-1,2	-1,9	-1,8
AT	0,8	-0,7	3,9	-1,7	0,1	-0,2	0,0	0,2	13,5	2,2	3,6	2,0
PL	-1,3	0,5	0,7	1,1	1,9	1,1	-3,4	-2,2	-0,9	0,6	5,8	5,1
PT	5,5	-3,5	-0,1	1,4	-6,0	-1,2	3,5	0,7	1,2	3,2	-8,0	-5,8
SI	-0,9	0,7	0,4	0,8	0,8	0,6	-0,3	0,1	0,3	1,1	2,8	2,7
SK	-3,8	-0,9	0,5	-0,9	5,4	2,6	-10,1	-7,1	-5,2	-7,0	4,5	8,8
FI	2,0	-2,0	4,2	5,4	-5,1	:	-9,3	-6,6	1,0	9,8	2,6	:
SE	0,5	1,5	0,9	0,5	-1,6	2,1	-3,8	2,9	5,1	3,6	0,2	2,3
UK	0,6	-0,2	-0,2	0,0	0,0	-0,1	2,9	1,6	0,7	0,2	-0,3	-0,4
BG	-6,3	-0,3	-1,7	4,4	14,9	-3,6	7,7	-1,7	-1,8	-4,1	17,6	13,6
RO	6,1	4,7	11,9	0,6	-0,5	4,2	5,6	13,4	31,0	25,1	17,2	16,7

Tabelle 6: BESCHÄFTIGUNGSINDEX DES GASTGEWERBES (NACE-ABSCHNITT H),  
WACHSTUMSRATEN (%); QUELLE: EUROSTAT STS

	Wachstumsraten gegenüber dem Vorquartal, saisonbereinigt						Wachstumsraten gegenüber dem Vorjahr, Bruttodaten					
	Q1-04	Q2-04	Q3-04	Q4-04	Q1-05	Q2-05	Q1-04	Q2-04	Q3-04	Q4-04	Q1-05	Q2-05
EU-25	0,0	-0,2	-0,1	0,0	0,0	0,0	-0,1	-0,3	-0,5	-0,3	-0,3	0,0
Eurozone	0,1	-0,1	-0,2	0,0	0,1	0,0	0,1	0,1	-0,2	-0,1	-0,1	0,0
BE	-0,4	:	:	:	:	:	-1,1	:	:	:	:	:
CZ	c	c	c	c	c	c	c	c	c	c	c	c
DK	:	:	:	:	:	:	:	:	:	:	:	:
DE	:	:	:	:	:	:	:	:	:	:	:	:
EE	-3,1	1,0	0,7	0,6	-2,1	1,7	-1,2	-1,2	-0,4	-0,8	0,2	0,9
EL	:	:	:	:	:	:	:	:	:	:	:	:
ES	0,1	0,2	0,5	0,6	0,6	0,4	1,1	0,6	0,7	1,4	1,9	2,1
FR	-0,3	0,0	-0,1	-0,2	-0,1	-0,1	-0,8	-0,5	-0,5	-0,5	-0,5	-0,5
IE	-0,6	-1,0	-0,6	1,0	c	c	0,9	0,5	0,1	-1,2	c	c
IT	c	c	c	c	c	c	c	c	c	c	c	c
CY	-0,1	1,0	0,3	0,0	1,4	:	1,0	3,2	2,2	-0,5	3,0	:
LV	0,8	1,4	-0,2	0,4	0,2	0,9	1,8	4,0	3,3	2,5	1,8	1,4
LT	3,0	0,0	2,1	-0,6	0,6	4,4	3,6	3,8	4,4	4,6	2,2	6,7
LU	:	:	:	:	:	:	:	:	:	:	:	:
HU	-0,7	0,7	-0,5	-0,3	0,7	-0,5	-0,6	-0,2	-0,8	-0,8	0,6	-0,7
MT	-0,1	-3,3	-4,7	-3,9	1,3	:	8,4	2,3	-12,8	-12,1	-10,0	:
NL	-0,9	-0,5	-0,6	-0,4	-0,3	-0,5	-2,6	-2,5	-2,5	-2,0	-2,1	-1,7
AT	-0,4	0,2	0,4	-0,8	-0,5	-0,8	-0,7	-0,4	0,8	-0,5	-0,6	-1,7
PL	0,7	-0,5	-1,1	-0,2	-0,3	-0,2	0,5	-0,1	-0,8	-1,1	-2,1	-1,8
PT	-2,3	-0,8	-0,6	-1,2	-0,4	-0,4	-5,3	-4,9	-3,9	-4,9	-3,0	-2,6
SI	-1,0	-0,2	0,2	0,3	1,1	0,3	-0,1	-0,5	0,0	-0,7	1,4	1,9
SK	0,6	-0,7	-2,2	-1,4	-0,1	0,8	-4,2	-2,7	-3,8	-3,7	-4,3	-2,8
FI	0,8	-4,5	-0,8	3,9	0,1	-2,2	3,4	0,4	-5,2	-1,6	-1,1	1,0
SE	-0,7	-1,0	0,8	-0,7	-1,0	-1,8	-1,6	-2,7	-1,0	-1,6	-1,9	-2,8
UK	-0,1	-0,9	0,0	0,2	0,7	0,4	-0,6	-1,6	-1,4	-0,8	0,2	1,4
BG	-2,2	0,2	-1,3	-3,0	1,2	1,3	-1,7	0,3	-2,1	-6,1	-2,9	-1,8
RO	0,0	-2,7	-2,3	-0,4	1,5	-1,0	-5,3	-7,4	-8,4	-5,4	-3,9	-2,1

Tabelle 7: BESCHÄFTIGUNGSINDEX FÜR VERKEHR UND NACHRICHTENÜBERMITTLUNG (NACE-ABSCHNITT I),  
WACHSTUMSRATEN (%); QUELLE: EUROSTAT STS

## Beschäftigungindex für Dienstleistungen (Fortsetzung)

Im Gegensatz zur Industrie war im Dienstleistungssektor in der EU-25 zwischen dem ersten und dem zweiten Quartal 2005 im Allgemeinen ein Anstieg der Beschäftigungsindizes zu beobachten (siehe Tabellen 4 bis 8). Die einzige Ausnahme war der Sektor Verkehrsdienstleistungen, in dem die Beschäftigtenzahl in dem betrachteten Zeitraum unverändert blieb. In den übrigen Dienstleistungsbranchen lag der Beschäftigungszuwachs zwischen 0,1 % (im Handelssektor) und 0,5 % (im Bereich Unternehmensdienstleistungen). In fast allen diesen Branchen, die einen Beschäftigungszuwachs meldeten, nahm die Beschäftigung im zweiten Quartal 2005 genauso stark zu wie im ersten; lediglich im Bereich Unternehmensdienstleistungen fiel der Anstieg der Beschäftigtenzahl 0,1 Prozentpunkte niedriger aus als im ersten Quartal. Die jüngsten Veränderungsrate für die Eurozone lassen dagegen (auch wenn sie im Allgemeinen weiterhin positiv sind) gegenüber dem ersten Quartal eine Verlangsamung der Beschäftigungszunahme erkennen.

Der saisonbereinigte Beschäftigungsindex für den Handelssektor in der EU-25 stieg zwischen dem ersten und dem zweiten Quartal 2005 um 0,1 % (siehe Tabelle 4). Damit war hier in zwei aufeinander folgenden Quartalen ein Anstieg von 0,1 % zu verzeichnen. Betrachtet man die Mitgliedstaaten, für die Daten vorliegen, so nahm die Beschäftigung im

Handelsektor Estlands (2,6 %) und der Slowakei (1,2 %) am stärksten zu.

Die Beschäftigung im Gastgewerbe der EU-25 erhöhte sich im zweiten Quartal 2005 gegenüber dem vorangegangenen Quartal ebenso wie in den beiden Vorquartalen um 0,2 %. Unter den Mitgliedstaaten, für die Daten vorliegen, nahmen die baltischen Staaten sowie die Slowakei und Schweden mit einem Beschäftigungszuwachs von mindestens 1,9 % eine Sonderstellung ein (siehe Tabelle 6).

Im Bereich Verkehr und Nachrichtenübermittlung veränderte sich die Beschäftigtenzahl in EU-25 zwischen dem ersten und dem zweiten Quartal 2005 nicht (siehe Tabelle 7). Damit blieb das Beschäftigungsniveau in diesem Sektor in drei aufeinander folgenden Quartalen gegenüber dem Vorquartal konstant.

Der Bereich Unternehmensdienstleistungen war in der EU-25, was die Beschäftigungsentwicklung angeht, die dynamischste Dienstleistungsbranche, denn hier nahm die Beschäftigung zwischen dem ersten und dem zweiten Quartal 2005 um 0,5 % zu (siehe Tabelle 8). Verglichen mit den im Verlauf des letzten Jahres verzeichneten Zuwachsraten war dieser jüngste Anstieg jedoch relativ gering, denn im zweiten Quartal 2004 hatte sich die Beschäftigung sogar um 1,0 % erhöht.

	Wachstumsraten gegenüber dem Vorquartal, saisonbereinigt						Wachstumsraten gegenüber dem Vorjahr, Bruttodaten					
	Q1-04	Q2-04	Q3-04	Q4-04	Q1-05	Q2-05	Q1-04	Q2-04	Q3-04	Q4-04	Q1-05	Q2-05
EU-25	0,8	1,0	0,7	0,7	0,6	0,5	2,2	3,1	3,2	3,3	3,1	2,5
Eurozone	1,4	0,9	0,6	0,6	0,7	0,6	2,7	3,3	3,4	3,5	2,8	2,5
BE	4,6	:	:	:	:	:	2,6	:	:	:	:	:
CZ	c	c	c	c	c	c	c	c	c	c	c	c
DK	:	:	:	:	:	:	:	:	:	:	:	:
DE	:	:	:	:	:	:	:	:	:	:	:	:
EE	-1,0	1,6	5,6	3,6	-4,8	5,0	11,3	10,0	11,2	10,1	5,9	9,4
EL	:	:	:	:	:	:	:	:	:	:	:	:
ES	0,2	0,4	0,7	0,8	0,7	1,0	2,3	2,1	2,3	2,1	2,6	3,4
FR	0,1	0,8	0,7	0,8	0,5	0,3	0,8	1,8	2,5	2,4	2,8	2,3
IE	0,7	-0,3	1,6	3,3	c	c	0,2	0,9	3,1	5,4	c	c
IT	c	c	c	c	c	c	c	c	c	c	c	c
CY	0,2	0,9	1,1	0,0	3,9	:	4,7	3,8	2,2	2,2	6,0	:
LV	8,3	3,3	2,4	1,2	-3,2	-0,8	22,6	21,6	21,6	18,9	1,7	-2,5
LT	-4,7	9,1	2,5	3,0	19,3	3,9	7,9	12,2	10,9	9,6	37,6	31,0
LU	:	:	:	:	:	:	:	:	:	:	:	:
HU	2,6	4,5	3,8	3,7	0,2	2,6	7,8	15,8	16,2	15,5	12,6	10,6
MT	2,1	2,4	17,3	4,3	-15,2	:	0,7	0,3	15,0	28,0	6,2	:
NL	0,6	-0,2	0,8	0,3	0,2	0,5	-2,2	-1,9	-0,4	1,4	1,1	1,9
AT	1,4	2,3	1,6	0,3	0,6	1,1	3,8	5,7	7,5	5,7	4,8	3,6
PL	-1,9	1,5	0,4	0,9	-0,1	1,0	0,9	1,3	0,8	1,0	2,7	2,2
PT	9,5	0,2	-1,5	2,8	-6,6	2,2	12,0	12,4	8,7	11,1	-5,3	-3,4
SI	0,1	1,7	1,9	1,5	2,8	0,1	3,5	4,1	5,6	5,3	8,3	6,5
SK	2,5	1,6	2,7	2,3	2,2	2,3	2,2	4,4	8,1	9,4	9,1	9,9
FI	-0,5	-0,4	1,8	-2,2	2,2	0,4	-2,7	-1,8	1,5	-1,5	1,3	2,0
SE	0,2	3,0	-1,0	2,4	0,1	2,0	-5,0	0,3	1,6	4,6	4,6	3,5
UK	0,4	0,6	0,4	-0,2	0,9	0,4	1,9	1,7	1,9	1,2	1,8	1,6
BG	4,2	2,0	2,4	0,4	-7,2	-0,9	13,2	17,6	10,4	9,4	-2,7	-5,5
RO	-4,7	5,7	2,6	2,9	-2,8	-1,2	7,7	6,4	5,7	7,0	8,4	1,2

Tabelle 8: BESCHÄFTIGUNGSINDEX FÜR UNTERNEHMENSDIENSTLEISTUNGEN (NACE-ABTEILUNGEN 72 UND 74), WACHSTUMSRATEN (%); QUELLE: EUROSTAT STS

## Index der geleisteten Arbeitsstunden für die Gesamtindustrie (ohne Baugewerbe)

Aus Abbildung 2 geht hervor, dass sich der allgemeine Abwärtstrend bei der Zahl der geleisteten Arbeitsstunden in der Industrie der EU-25 im zweiten Quartal 2005 fortgesetzt hat. In der Eurozone entwickelte sich die Zahl der in der Industrie (ohne Baugewerbe) geleisteten Arbeitsstunden sehr ähnlich wie in der EU-25, denn sie verringerte sich im zweiten Quartal 2005 sowohl in der EU-25 als auch in der Eurozone um 0,1 %, nachdem sie in der Eurozone in den beiden Vorquartalen stärker zurückgegangen war (siehe Abb. 3).

Die meisten Mitgliedstaaten, für die Daten für das zweite Quartal 2005 vorliegen, verzeichneten eine Erhöhung des Index der in der Industrie geleisteten Arbeitsstunden (siehe Tabelle 10). Was die Mitgliedstaaten betrifft, in denen dieser Index zurückging, so ist allerdings darauf hinzuweisen, dass sein Rückgang in Frankreich 0,7 % und im Vereinigten Königreich 1,7 % betrug.

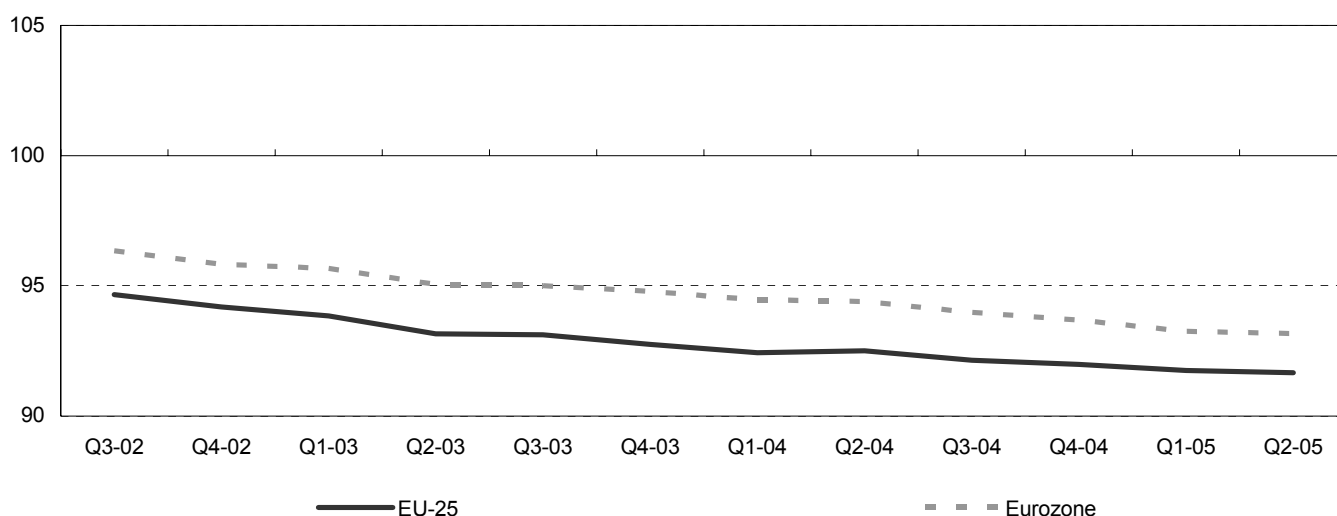


Abbildung 2: INDEX DER GELEISTETEN ARBEITSSTUNDEN FÜR DIE GESAMTINDUSTRIE (OHNE BAUGEWERBE), ENTWICKLUNG IM ZEITABLAUF, SAISONBEREINIGT (2000=100); QUELLE: EUROSTAT STS

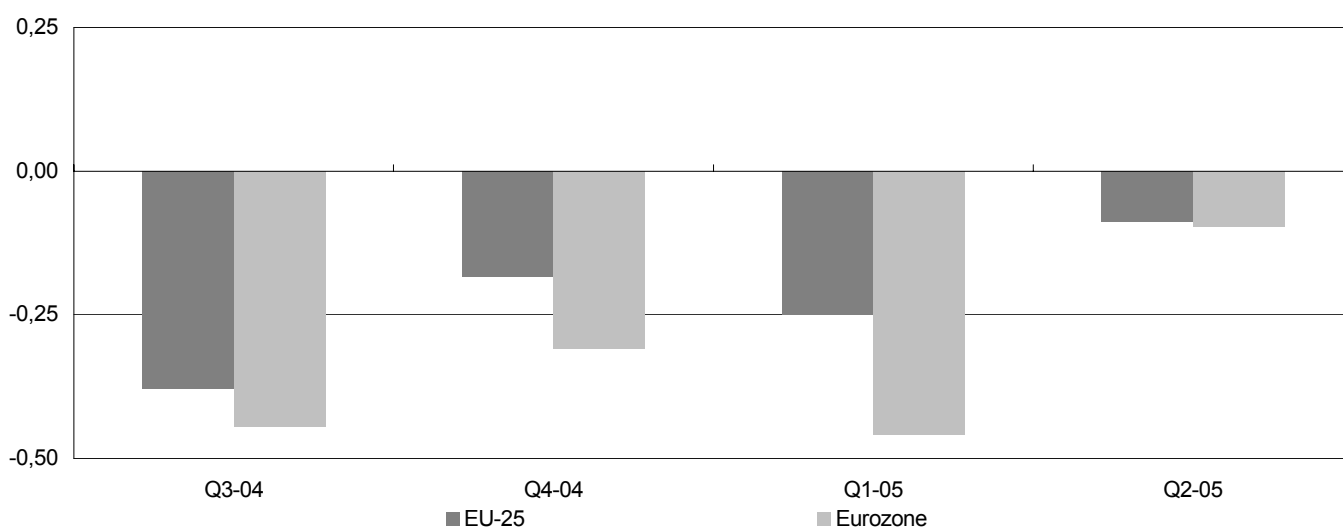


Abbildung 3: INDEX DER GELEISTETEN ARBEITSSTUNDEN FÜR DIE GESAMTINDUSTRIE (OHNE BAUGEWERBE), WACHSTUMSRATENS QUARTAL IM VERGLEICH ZUM VORQUARTAL, SAISONBEREINIGT (%); QUELLE: EUROSTAT STS

## Index der geleisteten Arbeitsstunden für die Gesamtindustrie (ohne Baugewerbe) (Fortsetzung)

		Wachstumsraten gegenüber dem Vorquartal, saisonbereinigt						Wachstumsraten gegenüber dem Vorjahr, Bruttodaten					
		Q1-04	Q2-04	Q3-04	Q4-04	Q1-05	Q2-05	Q1-04	Q2-04	Q3-04	Q4-04	Q1-05	Q2-05
Gesamtindustrie (ohne Baugewerbe)	EU-25	-0,3	0,1	-0,4	-0,2	-0,3	-0,1	-1,0	-0,4	-0,9	-0,9	-2,3	-0,2
	Eurozone	-0,3	-0,1	-0,4	-0,3	-0,5	-0,1	-1,3	-0,4	-1,0	-1,1	-2,8	-0,2
Energie	EU-25	0,7	0,4	-1,1	1,1	-1,7	1,1	0,3	0,5	-1,5	1,0	-3,2	-0,5
	Eurozone	2,0	0,8	-0,9	1,0	-1,4	0,7	2,3	3,0	1,5	3,1	-1,9	0,2
Vorleistungsgüterindustrie	EU-25	0,3	0,3	0,1	0,0	-0,1	0,3	0,0	0,7	0,7	0,7	-0,8	0,7
	Eurozone	0,4	0,4	-0,1	0,0	-0,3	0,2	0,1	1,1	0,9	0,9	-1,2	0,6
Investitionsgüterindustrie	EU-25	0,0	0,1	-0,4	0,3	-0,3	0,5	1,0	0,7	-0,4	0,1	-2,2	0,9
	Eurozone	-0,2	-0,1	-0,4	-0,1	-0,3	0,3	0,8	0,6	-0,4	-0,7	-2,9	0,9
Gebrauchsgüterindustrie	EU-25	1,8	2,2	1,9	0,9	0,7	0,3	0,9	4,1	7,0	7,2	4,8	4,5
	Eurozone	1,5	2,8	2,4	2,4	1,3	1,1	-0,6	3,5	7,2	10,1	8,2	7,7
Verbrauchsgüterindustrie	EU-25	-0,7	-0,5	-0,8	-0,8	-0,7	-0,2	-2,2	-1,6	-2,6	-2,8	-3,6	-1,7
	Eurozone	-0,6	-0,5	-1,0	-0,7	-0,8	-0,1	-1,9	-1,1	-2,5	-2,9	-4,0	-1,8

Tabelle 9: INDEX DER GELEISTETEN ARBEITSSTUNDEN IN DEN INDUSTRIELLEN HAUPTGRUPPEN (MIGS),  
WACHSTUMSRATEN (%); QUELLE: EUROSTAT STS

	Wachstumsraten gegenüber dem Vorquartal, saisonbereinigt						Wachstumsraten gegenüber dem Vorjahr, Bruttodaten					
	Q1-04	Q2-04	Q3-04	Q4-04	Q1-05	Q2-05	Q1-04	Q2-04	Q3-04	Q4-04	Q1-05	Q2-05
EU-25	-0,3	0,1	-0,4	-0,2	-0,3	-0,1	-1,0	-0,4	-0,9	-0,9	-2,3	-0,2
Eurozone	-0,3	-0,1	-0,4	-0,3	-0,5	-0,1	-1,3	-0,4	-1,0	-1,1	-2,8	-0,2
BE	0,8	-1,7	-0,1	-1,6	-1,4	2,1	0,3	-0,2	-1,9	-2,2	-5,0	-1,0
CZ	1,3	0,1	0,1	0,1	-0,7	-0,2	3,8	4,2	-0,3	2,0	-2,2	1,2
DK	:	:	:	:	:	:	:	:	:	:	:	:
DE	0,5	0,9	-0,4	0,8	-1,7	1,0	-0,3	0,4	-0,2	1,3	-3,1	1,4
EE	3,3	-0,2	1,2	0,6	-1,0	1,6	4,2	4,1	3,5	4,9	0,5	2,4
EL	:	:	:	:	:	:	:	:	:	:	:	:
ES	-1,2	-1,0	1,3	-2,7	-1,0	3,3	-2,0	0,8	0,3	-3,7	-3,7	1,3
FR	-0,6	-0,6	-0,7	-0,6	-0,6	-0,7	-2,5	-2,5	-2,6	-2,5	-2,4	-2,5
IE	-1,8	-0,5	-2,3	0,5	-0,2	-0,5	-3,6	-3,1	-4,6	-4,1	-2,5	-2,5
IT	-0,4	-0,2	0,0	-0,1	-0,8	1,1	6,2	4,4	2,2	2,3	-0,5	2,0
CY	2,0	-1,5	0,0	1,5	-0,4	:	1,5	0,1	0,7	2,0	-0,4	:
LV	4,8	-3,5	0,6	1,3	-4,7	2,4	5,6	1,4	0,6	3,0	-6,3	-0,6
LT	0,3	-0,7	0,5	0,2	-2,0	2,6	2,9	1,4	0,3	0,4	-2,0	1,3
LU	0,8	-1,1	1,4	-1,7	-4,1	4,9	1,4	0,5	0,3	-1,0	-5,4	0,3
HU	0,4	-1,1	0,1	-0,8	-1,8	0,1	-0,2	0,0	-1,3	-1,1	-4,7	-1,5
MT	-2,1	-0,3	-1,2	5,4	-9,3	-3,4	-8,9	-9,2	-5,3	1,8	-5,8	-8,7
NL	-1,1	-1,1	-0,8	-0,7	-0,7	-0,8	-3,4	-4,9	-4,6	-3,5	-3,0	-2,6
AT	-0,6	1,5	0,7	-1,3	-2,0	1,6	0,4	1,9	1,8	-0,7	-2,1	0,1
PL	2,2	-1,1	0,5	-0,5	0,0	1,8	1,7	0,9	1,3	0,4	-1,7	2,4
PT	-0,6	0,5	-1,8	-2,6	-1,1	-0,8	-2,9	0,0	-3,1	-4,6	-5,5	-5,5
SI	0,2	-0,4	0,2	-0,5	-1,1	-1,3	1,3	-0,4	-0,2	-0,6	-2,1	-0,7
SK	0,0	2,0	0,8	1,2	-1,1	0,7	3,6	4,5	2,9	4,1	1,9	6,0
FI	-1,6	3,0	-2,0	-1,2	2,5	-3,0	-3,4	1,3	2,2	-0,1	-1,1	-2,3
SE	c	c	c	c	c	c	c	c	c	c	c	c
UK	-3,0	-0,3	0,2	-0,6	-0,3	-1,7	-5,0	-4,3	-3,3	-2,1	-0,6	-2,5
BG	-0,1	-0,6	0,0	0,3	0,0	0,5	1,5	-0,7	-0,6	0,2	-0,4	0,9
RO	c	c	c	c	c	c	c	c	c	c	c	c

Tabelle 10: INDEX DER GELEISTETEN ARBEITSSTUNDEN FÜR DIE GESAMTINDUSTRIE (OHNE BAUGEWERBE),  
WACHSTUMSRATEN (%); QUELLE: EUROSTAT STS

## Index der Löhne und Gehälter für die Gesamtindustrie (ohne Baugewerbe)

Während sowohl bei der Beschäftigung als auch bei der Zahl der geleisteten Arbeitsstunden ein langfristiger Abwärtstrend festzustellen war, hat sich die Aufwärtsentwicklung der in der Industrie gezahlten Löhne und Gehälter in der EU-25 fortgesetzt. In der Eurozone entwickelte sich der Index der Löhne und Gehälter ähnlich wie in der EU-25, wobei sein Anstieg in der EU-25 ab Ende 2003 allerdings im Allgemeinen etwas stärker ausfiel (siehe Abb. 4).

Zwischen dem ersten und dem zweiten Quartal 2005 erhöhten sich die in der Gesamtindustrie gezahlten Löhne und Gehälter sowohl in der EU-25 als auch in der Eurozone um 0,3 %. Ferner stiegen sie in diesem Zeitraum in beiden Wirtschaftsräumen in allen fünf MIGs an (siehe Tabelle 11). Vergleicht man die Veränderungsraten des ersten und des zweiten Quartals 2005, so zeigt sich, dass der Lohnanstieg im zweiten Quartal 2005 gleich geblieben war oder sich

beschleunigt hatte, wodurch in jüngster Zeit aufgekommene Befürchtungen, dass der Inflationsdruck in der europäischen Volkswirtschaft zunehmen könnte, in gewisser Weise bestätigt wurden.

Die meisten Mitgliedstaaten, für die Daten vorliegen, verzeichneten zwischen dem ersten und dem zweiten Quartal 2005 einen Anstieg der in der Industrie gezahlten Löhne und Gehälter (siehe Tabelle 12). Am stärksten war dieser Anstieg in den baltischen Ländern (zwischen 2,2 % und 2,8 %) und in drei der übrigen Mitgliedstaaten, die der EU im Jahre 2004 beigetreten sind, nämlich in Ungarn (1,9 %), Slowenien (1,4 %) und Polen (0,9 %). Demgegenüber gingen die in der Industrie gezahlten Löhne und Gehälter in Malta um 4,0 %, in Finnland um 2,6 % und in der Slowakei um 2,3 % zurück; damit waren diese drei Länder die einzigen Mitgliedstaaten, in denen der Lohnrückgang mehr als 1 % betrug.

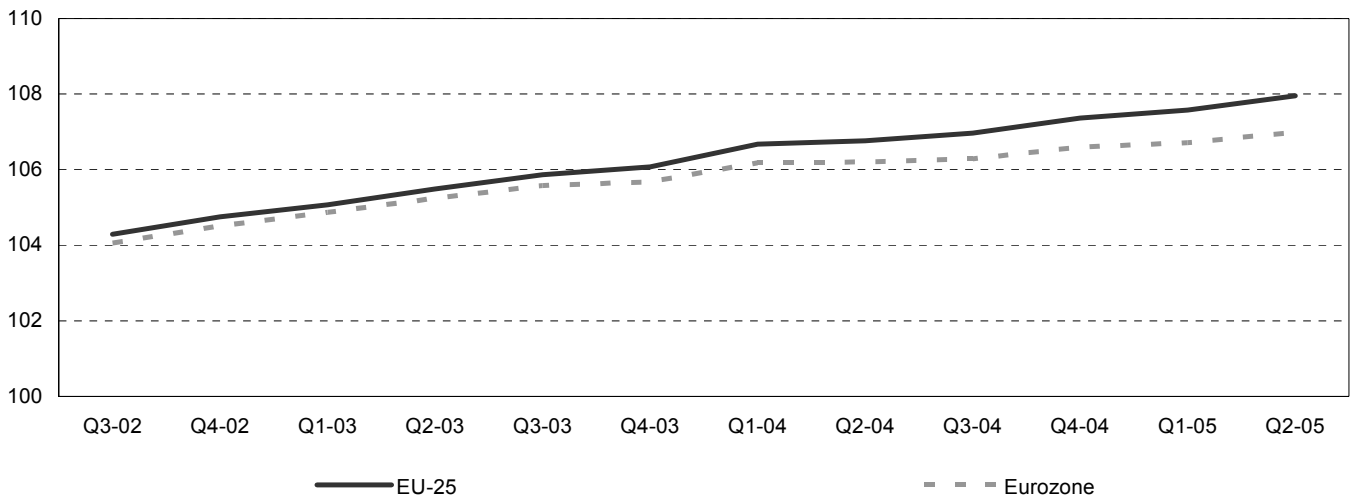


Abbildung 4: INDEX DER LÖHNE UND GEHÄLTER FÜR DIE GESAMTINDUSTRIE (OHNE BAUGEWERBE), ENTWICKLUNG IM ZEITABLAUF, SAISONBEREINIGT (2000=100); QUELLE: EUROSTAT STS

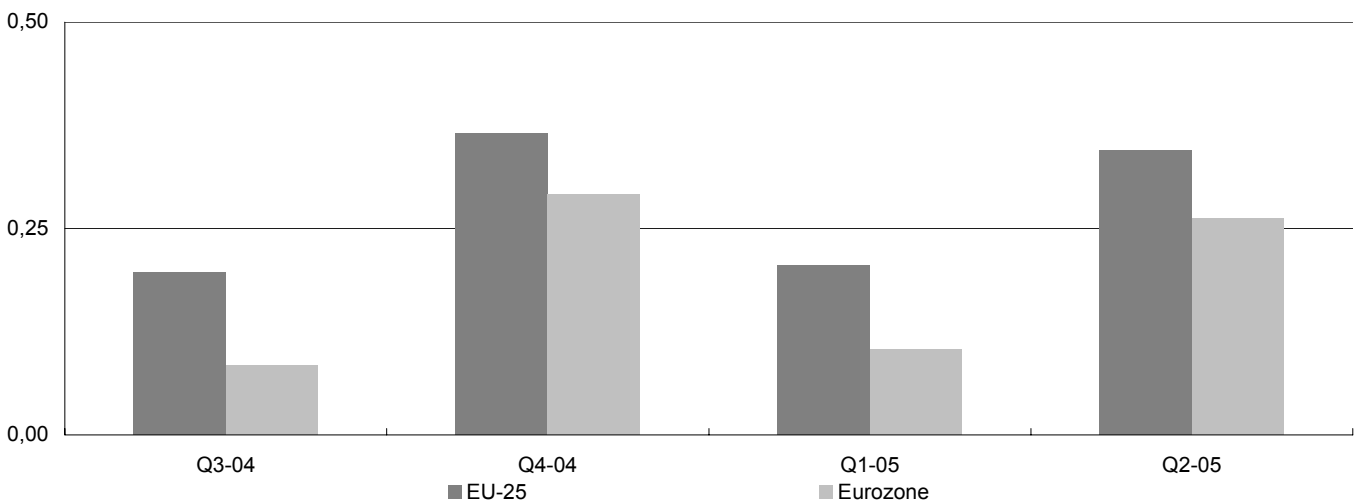


Abbildung 5: INDEX DER LÖHNE UND GEHÄLTER FÜR DIE GESAMTINDUSTRIE (OHNE BAUGEWERBE), WACHSTUMSRATEN, QUARTAL IM VERGLEICH ZUM VORQUARTAL, SAISONBEREINIGT (%); QUELLE: EUROSTAT STS



## Index der Löhne und Gehälter in der Gesamtindustrie (ohne Baugewerbe) (Fortsetzung)

		Wachstumsraten gegenüber dem Vorquartal, saisonbereinigt						Wachstumsraten gegenüber dem Vorjahr, Bruttodaten					
		Q1-04	Q2-04	Q3-04	Q4-04	Q1-05	Q2-05	Q1-04	Q2-04	Q3-04	Q4-04	Q1-05	Q2-05
Gesamtindustrie (ohne Baugewerbe)	EU-25	0,6	0,1	0,2	0,4	0,2	0,3	1,8	1,2	0,9	1,2	0,8	1,2
	Eurozone	0,5	0,0	0,1	0,3	0,1	0,3	1,5	1,0	0,5	0,9	0,5	0,8
Energie	EU-25	0,3	-0,2	0,2	0,1	0,1	0,3	3,2	1,5	-0,1	-0,2	-0,3	2,3
	Eurozone	0,2	-0,3	-0,1	-0,1	0,0	0,2	2,5	1,4	-0,8	-0,9	-1,2	1,6
Vorleistungsgüterindustrie	EU-25	0,6	0,3	0,2	0,3	0,2	0,2	1,7	1,6	1,3	1,5	1,0	0,9
	Eurozone	0,6	0,2	0,1	0,3	0,1	0,1	1,5	1,3	1,0	1,1	0,7	0,5
Investitionsgüterindustrie	EU-25	1,0	-0,1	0,1	0,7	0,2	0,3	2,3	1,1	0,9	1,7	1,0	1,4
	Eurozone	0,9	-0,2	0,0	0,6	0,1	0,2	2,1	0,8	0,5	1,4	0,6	0,9
Gebrauchsgüterindustrie	EU-25	0,2	0,1	0,1	0,1	0,3	0,3	-0,2	0,4	0,5	0,4	0,6	0,9
	Eurozone	0,0	-0,1	0,1	0,0	0,3	0,2	-0,9	-0,3	-0,2	-0,1	0,4	0,7
Verbrauchsgüterindustrie	EU-25	0,5	-0,2	0,0	0,1	0,1	0,2	1,3	0,7	0,1	0,3	0,0	0,3
	Eurozone	0,5	-0,2	-0,1	0,0	0,2	0,2	1,1	0,5	-0,1	0,0	-0,2	0,2

Tabelle 11: INDEX DER LÖHNE UND GEHÄLTER IN DEN INDUSTRIELLEN HAUPTGRUPPEN, WACHSTUMSRATEN (%); QUELLE: EUROSTAT STS

	Wachstumsraten gegenüber dem Vorquartal, saisonbereinigt						Wachstumsraten gegenüber dem Vorjahr, Bruttodaten					
	Q1-04	Q2-04	Q3-04	Q4-04	Q1-05	Q2-05	Q1-04	Q2-04	Q3-04	Q4-04	Q1-05	Q2-05
EU-25	0,6	0,1	0,2	0,4	0,2	0,3	1,8	1,2	0,9	1,2	0,8	1,2
Eurozone	0,5	0,0	0,1	0,3	0,1	0,3	1,5	1,0	0,5	0,9	0,5	0,8
BE	0,2	-0,3	-1,5	0,4	-0,6	-0,4	-1,6	3,2	-3,4	-1,2	-0,8	-2,0
CZ	3,4	-0,5	2,8	0,7	1,0	0,7	7,7	6,3	8,5	6,7	4,2	5,4
DK	:	:	:	:	:	:	:	:	:	:	:	:
DE	0,5	-0,5	-0,4	0,4	0,1	0,2	0,8	0,0	-0,8	0,0	-0,4	0,3
EE	3,1	0,0	2,9	3,7	2,2	2,8	10,3	9,3	7,1	10,0	9,1	12,1
EL	:	:	:	:	:	:	:	:	:	:	:	:
ES	0,8	0,4	1,1	0,4	0,7	0,3	3,1	2,3	2,9	2,7	2,6	2,5
FR	1,0	-0,3	-0,7	0,5	0,9	-0,4	1,2	0,8	0,3	0,5	0,6	0,4
IE	0,1	1,0	-0,4	0,9	1,5	-0,9	1,1	2,3	2,1	1,6	3,0	1,1
IT	0,9	0,9	0,6	0,7	0,8	0,6	4,3	4,0	3,8	3,1	2,0	2,7
CY	-0,1	0,7	0,9	1,2	4,1	:	6,6	4,0	3,0	2,0	7,7	:
LV	7,0	0,2	1,7	5,8	0,8	2,3	16,0	10,5	12,5	15,4	8,8	11,1
LT	2,2	1,8	1,9	2,4	0,4	2,2	7,3	7,2	7,7	8,7	6,4	6,9
LU	0,3	0,6	-0,6	0,3	0,7	0,8	2,8	3,3	1,5	0,6	1,0	1,4
HU	3,7	1,0	1,5	1,1	0,3	1,9	10,5	9,0	8,3	7,5	3,8	5,0
MT	-3,4	-3,8	4,4	1,7	-2,5	-4,0	-6,1	-10,5	-2,0	-1,2	-0,4	-0,7
NL	0,4	-0,2	-0,6	0,4	-0,3	-0,2	-2,1	-1,6	-1,4	-0,7	-1,3	-0,7
AT	-0,2	1,1	0,4	0,6	0,7	0,3	1,2	2,3	2,0	1,9	2,2	2,4
PL	1,7	-0,4	1,2	-0,1	2,3	0,9	5,8	4,4	4,1	2,3	3,1	4,4
PT	1,1	-0,7	-1,1	-0,6	0,2	-0,1	0,4	-0,2	-0,8	-1,3	-2,4	-1,5
SI	1,6	1,3	2,2	1,4	1,0	1,4	7,9	6,5	7,2	6,8	6,0	6,1
SK	1,3	3,5	5,1	1,5	5,4	-2,3	9,9	8,1	13,1	12,0	16,3	9,8
FI	0,6	0,8	1,0	1,2	1,5	-2,6	4,1	1,9	4,1	4,4	4,4	1,0
SE	c	c	c	c	c	c	c	c	c	c	c	c
UK	:	:	:	:	:	:	:	:	:	:	:	:
BG	0,3	1,4	1,3	1,6	3,3	1,4	5,8	6,8	7,2	4,7	8,0	7,8
RO	5,4	2,0	4,6	3,2	3,2	2,9	17,0	15,4	16,4	16,1	13,8	14,6

Tabelle 12: INDEX DER LÖHNE UND GEHÄLTER FÜR DIE GESAMTINDUSTRIE (OHNE BAUGEWERBE), WACHSTUMSRATEN (%); QUELLE: EUROSTAT STS

## Arbeitseinsatzindikatoren für die industriellen Abteilungen der NACE

EU-25		Beschäftigung					Geleistete Arbeitsstunden					Löhne und Gehälter				
		Q2-04	Q3-04	Q4-04	Q1-05	Q2-05	Q2-04	Q3-04	Q4-04	Q1-05	Q2-05	Q2-04	Q3-04	Q4-04	Q1-05	Q2-05
NACE Rev. 1 Titel (Code)																
Kohlenbergbau & Torf	10	78,1	76,7	75,4	74,1	72,7	79,9	75,6	78,5	75,1	75,2	83,8	81,5	80,8	81,0	80,0
Erdöl-, Erdgasgewinnung	11	84,5	86,2	86,2	87,5	87,6	87,8	86,8	89,7	:	:	:	:	:	:	:
Uran- & Thoriumbergbau	12	89,1	89,6	89,2	86,1	84,3	92,8	91,4	91,1	87,8	88,3	:	:	:	:	:
Erzbergbau	13	:	:	:	:	:	85,9	87,7	88,3	84,6	86,4	:	:	:	:	:
Sonstiger Bergbau	14	89,6	90,1	90,8	90,6	89,4	84,0	84,6	84,7	84,2	84,9	106,3	106,2	106,7	107,0	108,0
Ernährungsgewerbe	15	97,2	96,7	96,9	97,0	96,9	94,8	94,5	94,4	94,2	94,2	108,9	109,2	109,8	109,8	110,0
Tabakverarbeitung	16	88,0	87,4	84,4	82,9	82,1	84,7	85,2	84,2	82,6	84,6	108,7	109,4	112,0	111,5	111,4
Textilgewerbe	17	81,0	80,0	79,7	79,0	78,1	86,9	85,4	84,3	83,2	82,4	97,2	96,5	95,7	94,7	93,9
Bekleidungsgewerbe	18	78,2	76,4	75,0	73,6	72,3	79,6	78,0	76,6	75,6	75,3	94,5	94,3	94,1	93,6	93,6
Ledergewerbe	19	82,8	80,0	78,7	77,3	75,3	77,3	75,3	73,8	71,2	70,4	102,8	102,6	102,5	101,9	101,2
Holzgewerbe (o. Möbel)	20	94,4	94,5	94,3	94,6	94,8	91,8	91,3	91,5	90,2	91,9	101,4	101,8	102,3	102,5	102,8
Papiergewerbe	21	94,9	94,6	94,3	93,4	91,9	96,3	95,5	95,1	94,3	93,6	108,8	108,2	107,9	107,0	105,9
Verlags- & Druckgewerbe	22	93,7	93,3	93,2	92,5	91,9	93,8	93,9	93,7	93,3	94,1	100,1	100,1	99,9	99,7	99,6
Brennstoffe	23	89,0	89,2	89,4	88,1	88,9	91,8	91,6	91,5	91,1	91,0	107,5	107,6	109,5	111,7	113,1
Chemische Industrie	24	95,4	94,6	94,0	93,9	93,7	96,6	96,1	95,7	95,3	95,0	109,5	109,9	110,3	110,8	111,8
Gummi-, Kunststoffwaren	25	101,5	101,2	101,0	101,0	101,1	101,1	100,2	99,0	99,5	101,2	110,6	110,5	110,9	110,8	110,6
Mineralerzeugnisse	26	92,2	91,5	91,8	91,2	90,5	92,4	92,0	91,4	91,3	91,9	101,4	101,5	101,6	101,9	102,0
Metallerzeug. & -bearbeit.	27	89,5	89,3	89,7	89,1	89,7	89,4	89,7	90,0	89,7	90,0	103,8	103,9	104,8	106,4	106,2
Metallerzeugnisse	28	99,3	99,5	99,6	99,8	99,5	98,3	98,6	98,9	98,8	99,2	109,2	109,6	110,0	110,1	110,8
Maschinenbau	29	94,4	93,6	93,6	93,9	93,7	96,0	95,5	95,9	95,4	96,1	108,0	108,2	109,3	109,3	110,0
Büromaschinen	30	76,6	76,8	76,7	76,0	74,7	81,3	78,5	77,1	75,7	75,2	84,2	85,0	84,5	85,4	83,5
Elektrische Ausrüstungen	31	94,5	94,8	94,8	94,1	93,3	96,9	96,4	96,0	95,7	96,2	107,4	107,3	108,0	108,7	108,1
Nachrichtentechnik	32	83,5	82,4	82,1	81,9	81,1	85,3	84,5	83,7	82,8	83,8	100,6	100,8	100,5	101,2	101,1
Medizintechnik und Optik	33	102,2	102,5	102,9	102,2	101,4	101,2	101,7	102,6	101,2	102,7	114,1	114,6	115,5	116,9	118,1
Kraftwagenbau	34	101,5	101,3	101,5	100,9	100,3	101,2	101,6	102,7	101,8	103,0	114,1	114,3	114,9	114,9	114,8
Sonstiger Fahrzeugbau	35	93,0	92,7	92,7	92,3	93,6	93,2	92,3	93,0	92,5	93,1	109,6	109,6	110,6	111,3	112,9
Möbel & sonstiges	36	95,9	95,6	94,8	94,8	94,3	93,6	94,6	93,8	92,9	94,6	100,3	100,8	100,6	100,8	101,2
Recycling	37	118,2	118,2	119,7	121,6	122,5	110,3	111,4	112,7	114,0	115,6	131,5	133,4	135,3	135,9	137,3
Energieversorgung	40	89,3	88,6	88,4	87,9	87,6	119,0	118,8	118,4	118,4	118,7	108,6	108,0	108,6	109,1	110,7
Wasserversorgung	41	99,5	98,9	99,2	98,1	98,5	112,5	112,5	112,3	113,1	114,4	115,1	116,2	116,5	116,7	117,9
Baugewerbe	45	101,7	101,7	102,4	101,9	102,2	97,4	97,4	97,5	97,2	97,3	106,0	106,3	106,4	106,4	106,6

### Eurozone

Eurozone		Beschäftigung					Geleistete Arbeitsstunden					Löhne und Gehälter				
		Q2-04	Q3-04	Q4-04	Q1-05	Q2-05	Q2-04	Q3-04	Q4-04	Q1-05	Q2-05	Q2-04	Q3-04	Q4-04	Q1-05	Q2-05
NACE Rev. 1 Titel (Code)																
Kohlenbergbau & Torf	10	71,7	70,1	67,7	66,8	63,6	72,9	70,8	70,6	68,3	66,1	75,9	71,4	69,2	71,1	68,4
Erdöl-, Erdgasgewinnung	11	86,2	85,2	86,8	88,5	89,9	87,9	88,1	88,3	89,3	90,5	106,2	106,5	105,5	105,9	105,9
Uran- & Thoriumbergbau	12	:	:	:	:	:	:	:	:	:	:	:	:	:	:	:
Erzbergbau	13	75,7	73,5	74,2	73,0	71,6	76,4	75,2	75,4	73,4	69,5	104,6	106,3	103,9	99,0	101,3
Sonstiger Bergbau	14	97,0	97,5	99,0	99,6	97,2	93,1	93,4	92,9	92,4	93,0	107,8	107,8	108,2	108,1	109,3
Ernährungsgewerbe	15	100,3	100,1	100,5	100,3	100,5	97,5	97,5	97,4	97,3	97,3	108,6	109,3	108,5	110,1	109,6
Tabakverarbeitung	16	92,4	92,5	89,3	87,5	86,4	86,3	86,4	85,7	85,1	86,3	106,2	106,8	109,5	109,6	110,0
Textilgewerbe	17	82,1	81,2	81,1	80,8	80,2	90,5	89,2	88,0	87,2	87,2	96,8	95,9	95,2	94,0	93,3
Bekleidungsgewerbe	18	83,4	81,4	79,9	78,6	77,4	86,7	84,7	83,4	82,7	83,1	94,5	94,4	94,3	93,9	94,0
Ledergewerbe	19	88,3	85,2	84,0	82,1	79,8	:	:	:	:	:	103,6	103,4	103,4	102,8	101,9
Holzgewerbe (o. Möbel)	20	93,5	93,6	93,4	93,8	94,7	88,9	88,4	87,6	86,6	87,2	99,6	99,8	100,0	100,0	100,0
Papiergewerbe	21	96,4	95,9	95,4	94,8	92,8	97,7	96,7	96,1	95,7	94,8	108,7	108,0	107,7	106,7	105,7
Verlags- & Druckgewerbe	22	93,8	93,0	93,0	92,3	91,5	94,8	94,6	94,3	94,3	94,4	100,3	100,2	99,9	99,7	99,5
Brennstoffe	23	96,5	97,4	97,3	97,0	97,4	99,7	99,9	99,3	99,6	98,7	107,7	107,5	109,1	110,7	112,0
Chemische Industrie	24	97,1	96,4	95,8	95,7	95,4	99,0	98,3	98,2	98,0	97,9	108,6	108,8	109,2	109,8	110,7
Gummi-, Kunststoffwaren	25	99,9	99,0	98,9	98,5	98,3	99,5	99,6	99,1	98,8	98,8	109,3	109,0	109,2	109,0	108,6
Mineralerzeugnisse	26	95,0	94,3	94,5	93,6	92,8	94,3	93,9	93,8	93,4	93,3	100,6	100,5	100,6	100,9	100,9
Metallerzeug. & -bearbeit.	27	95,4	95,0	95,5	95,2	96,1	94,4	93,9	94,4	94,0	94,4	103,7	103,4	104,2	105,9	105,7
Metallerzeugnisse	28	100,6	100,6	100,5	100,0	99,4	99,7	99,6	99,7	99,3	99,3	108,8	109,0	109,3	109,2	109,7
Maschinenbau	29	97,3	96,7	96,4	96,4	96,3	100,1	99,9	100,0	99,6	99,8	107,9	107,2	108,5	108,9	109,6
Büromaschinen	30	74,7	72,7	74,1	73,9	71,8	76,3	76,0	74,9	73,4	72,4	82,9	83,6	83,2	83,8	81,2
Elektrische Ausrüstungen	31	92,6	91,9	92,4	91,9	90,7	96,5	96,1	96,7	96,2	96,5	104,6	104,4	105,4	106,2	106,0
Nachrichtentechnik	32	86,3	84,5	84,2	83,9	83,5	88,5	88,2	87,2	87,0	88,3	101,4	101,7	101,0	101,9	101,6
Medizintechnik und Optik	33	105,2	105,6	106,3	105,0	104,3	104,0	105,5	106,4	105,8	107,0	114,4	114,8	115,7	117,3	118,4
Kraftwagenbau	34	101,2	101,0	100,8	99,7	98,7	101,7	101,8	102,2	101,3	102,5	113,7	113,4	113,8	114,1	114,6
Sonstiger Fahrzeugbau	35	97,9	97,9	97,7	96,6	98,5	96,9	96,9	97,0	96,7	97,6	110,2	110,1	111,2	111,5	113,0
Möbel & sonstiges	36	93,8	93,3	92,4	92,0	91,4	92,6	92,8	93,1	92,2	92,7	98,8	99,4	99,1	99,3	99,3
Recycling	37	120,7	120,7	122,0	123,1	123,9	112,8	113,3	114,7	114,1	115,0	130,6	132,3	134,4	134,9	136,0
Energieversorgung	40	90,4	89,8	90,1	89,9	89,4	140,4	135,3	138,3	142,0	141,7	108,0	106,5	107,0	108,2	110,5
Wasserversorgung	41	107,3	105,8	106,6	104,9	106,5	130,9	128,5	129,5	130,7	133,3	113,0	113,6	113,9	113,8	115,2
Baugewerbe	45	104,3	104,1	104,7	104,3	103,8	97,7	97,7	97,7	96,8	97,1	102,6	102,6	102,5	102,1	102,2

Tabelle 13: INDIZES IN DER EU, SAISONBEREINIGT (2000=100); QUELLE: EUROSTAT STS

## ➤ WISSENSWERTES ZUR METHODIK

Die Indizes der Arbeitseinsatzvariablen bilden die Evolution des Arbeitsmarktes in der Gesamtwirtschaft ab. Die Konjunkturstatistik zielt auf die Bereitstellung von Informationen zur Analyse des Konjunkturzyklus.

Die **gesetzliche Basis** der Arbeitseinsatzvariablen ist die Ratsverordnung Nr. 1165/98 vom 19. Mai 1998 über Konjunkturstatistiken.

Die Konjunkturstatistikabteilung von Eurostat (D3/EBT) arbeitet dabei insbesondere mit den folgenden drei Indikatoren:

Der **Index der Zahl der Beschäftigten** zeigt die Entwicklung der Gesamtbeschäftigung in Industrie und Dienstleistungen. Dieser Indikator kann mit der Zahl der Lohn- und Gehaltsempfänger angenähert werden.

Der **Index der Arbeitsstunden** zeigt die Entwicklung des Gesamtvolumens der geleisteten Arbeitsstunden.

Schließlich zeigt der **Lohn- und Gehaltsindex** den Trend in der Entwicklung der gesamten Lohnsumme auf.

### Beschäftigungsindex

Die Zahl der Beschäftigten ist definiert als die Gesamtzahl der in der jeweiligen Erhebungseinheit tätigen Personen (einschließlich mitarbeitender Inhaber, regelmäßig in der Einheit mitarbeitender Teilhaber und unbezahlt mithelfender Familienangehöriger) sowie der Personen, die außerhalb der Einheit tätig sind, aber zu ihr gehören und von ihr bezahlt werden (z. B. Handelsvertreter, Lieferpersonal, Reparatur- und Instandsetzungsteams). Diese Zahl umfaßt kurzzeitig beurlaubte Personen (z. B. bei Krankheit, bezahltem Urlaub oder Sonderurlaub) sowie Streikende, nicht jedoch für unbestimmte Zeit beurlaubte Personen. Ebenfalls eingeschlossen sind Teilzeitkräfte entsprechend den einzelstaatlichen gesetzlichen Bestimmungen sowie Saisonkräfte, Auszubildende und Heimarbeiter, die alle jeweils auf der Lohn- und Gehaltsliste erscheinen. Nicht in der Zahl der Beschäftigten enthalten sind Arbeitskräfte, die der Einheit von anderen Unternehmen zur Verfügung gestellt werden oder die in der Beobachtungseinheit im Auftrag anderer Unternehmen Reparatur- und Instandhaltungsarbeiten durchführen, sowie Personen, die ihren Pflichtwehrdienst ableisten.

### Index der geleisteten Arbeitsstunden

Von Lohn- und Gehaltsempfängern geleisteten Arbeitsstunden handelt es sich um die Summe der tatsächlichen Arbeitsstunden, die für die Produktion der Erhebungseinheit während des Berichtszeitraums erbracht wurden. Nicht unter diese Variable fallen bezahlte Stunden, an denen keine Arbeit erbracht wurde, wie Jahresurlaub, Feiertage und Krankheitstage. Ebenfalls nicht erfasst werden Pausen für das Einnehmen von Mahlzeiten und die Fahrtzeiten zwischen Wohnung und Arbeitsstätte. Unter dieser Position anzugeben sind die während der normalen Arbeitszeit tatsächlich geleisteten Arbeitsstunden, Überstunden, die Zeit, die am Arbeitsplatz für solche Aufgaben wie die Arbeitsvorbereitung aufgewendet wird, sowie Kurzpausen am Arbeitsplatz. Wenn die genaue Zahl der tatsächlich geleisteten Arbeitsstunden nicht bekannt ist, kann eine Schätzung auf der Grundlage der theoretischen Zahl der Arbeitsstunden und der durchschnittlichen Fehlzeitenquote (Krankheit, Mutterschaft usw.) vorgenommen werden.

### Lohn- und Gehaltsindex

Zu den Löhnen und Gehältern zählen alle von Arbeitnehmern empfangenen Sondervergütungen, Prämien, Gratifikationen, „13. Monatsgehälter“, Entlassungsabfindungen, Zuschüsse zu Mieten, Transport- und Lebenshaltungskosten, Familienzulagen, Trinkgelder, Provisionen, Teilnehmergebühren u. ä. sowie alle vom Arbeitnehmer zu entrichtenden und vom Arbeitgeber einbehaltenen Steuern, Sozialbeiträge und sonstigen Zahlungen. Aufwendungen für Leiharbeiter sind nicht in den Löhnen und Gehältern enthalten.

Die saisonbereinigten Datenreihen für die Eurozone und die EU-25 werden berechnet, indem die unbereinigten Daten der Mitgliedstaaten aggregiert und die resultierenden Reihen um saisonale Effekte korrigiert werden. In gleicher Weise basieren die saisonbereinigten Daten für die Gesamtindustrie (ohne Baugewerbe) direkt auf den unbereinigten Daten für die europäischen Aggregate und nicht auf den saisonbereinigten Indizes für die einzelnen Mitgliedstaaten. Darüber hinaus können die Zahlen vor allem aus den folgenden Gründen von der Aggregation der MIGs abweichen:

- a) die Mindestschwelle bei der Berechnung von Gesamtwerten für die Eurozone und die EU-25 liegt bei 60%. Deshalb kann sich, je nachdem, welche Mitgliedstaaten Daten geliefert haben, deren Zusammensetzung je nach Aggregat und Datenreihe unterscheiden;
- b) bei fehlender Kohärenz zwischen MIGs und Gesamtindustrie in den Daten der Mitgliedstaaten wird auch die Kohärenz der Daten von Eurozone und EU-25 beeinträchtigt;
- c) die Indizes für die Eurozone und EU-25 entsprechen exakt der Aggregation der jeweiligen Länderindizes; es werden jedoch Wachstumsraten dieser Indizes veröffentlicht, bei denen leichte Abweichungen möglich sind;
- d) Konversionen bei der Erzeugung monatlicher und vierteljährlicher Daten können ebenfalls in allen Darstellungsformen zu Abweichungen führen.

Die für die Berechnung der Gesamtwerte verwendeten **Gewichte** basieren auf Informationen aus der Datenbank zur strukturellen Unternehmensstatistik oder auf direkten Angaben der Mitgliedstaaten. Die Gewichte und das Basisjahr werden alle fünf Jahre revidiert. **Das derzeitige Basisjahr ist 2000.**

**Die Mitgliedstaaten sollten einen Bruttoindex vorlegen**, können jedoch auch saisonbereinigte und Trend-Zyklus-Indizes übermitteln. Eurostat veröffentlicht, sofern vorhanden, von den Mitgliedstaaten bereinigte Daten; andernfalls bereinigt es die Daten selbst.

**Zur Berechnung der Reihen für die Eurozone und die EU-25 werden die Bruttodaten der Mitgliedstaaten aggregiert.** Dann werden mit Hilfe des TRAMO/SEATS-Verfahrens saisonbereinigte Reihen für die Eurozone und die EU-25 erstellt. Fehlende Bestandteile der Gesamtwerte für die Eurozone bzw. und die EU-25 werden mit Hilfe eines ARIMA-Verfahrens geschätzt. Für die Berechnung der Daten für die europäischen Aggregate (Eurozone und EU-25) verwendet Eurostat vertrauliche Daten.

### Zeichen und Abkürzungen

- c            vertraulich  
:            nicht verfügbar

Weitere Auskünfte erteilt die Sektion Konjunkturstatistiken, Einheit D3, Eurostat.

# Weitere Informationsquellen:

## Veröffentlichungen

Titel	Vierteljährliches Panorama der europäischen Unternehmensstatistik
Katalogcode	VPA000
Preis	EUR 100

## Datenbanken

[EUROSTAT Webseite/Industrie, Handel und Dienstleistungen/Industrie, Handel und Dienstleistungen - horizontale Ansicht/Kurzfristige Unternehmensstatistik - Monatliche und vierteljährliche Konjunkturstatistiken \(Industrie, Baugewerbe, Einzelhandel und andere Dienstleistungen\)/Industrie/Arbeitsinputindizes/Vierteljährliche Arbeitsinputindizes](#)

---

## Journalisten können den Media Support Service kontaktieren:

BECH Gebäude Büro A4/017  
L - 2920 Luxembourg

Tel. (352) 4301 33408  
Fax (352) 4301 35349

E-mail: [eurostat-mediasupport@cec.eu.int](mailto:eurostat-mediasupport@cec.eu.int)

## European Statistical Data Support:

Eurostat hat zusammen mit den anderen Mitgliedern des „Europäischen Statistischen Systems“ ein Netz von Unterstützungszentren eingerichtet; diese Unterstützungszentren gibt es in fast allen Mitgliedstaaten der EU und in einigen EFTA-Ländern.

Sie sollen die Internetnutzer europäischer statistischer Daten beraten und unterstützen.

Kontakt Informationen für dieses Unterstützungsnetz finden Sie auf unserer Webseite:

[www.europa.eu.int/comm/eurostat/](http://www.europa.eu.int/comm/eurostat/)

---

Ein Verzeichnis unserer Verkaufsstellen in der ganzen Welt erhalten Sie beim:

## Amt für amtliche Veröffentlichungen der Europäischen Gemeinschaften

2, rue Mercier  
L - 2985 Luxembourg

URL: <http://publications.eu.int>

E-mail: [info-info-opoce@cec.eu.int](mailto:info-info-opoce@cec.eu.int)

---