

# Struktur der landwirtschaftlichen Betriebe

## Rumänien 2002

Im Jahr 2003 wurde in allen EU-Mitgliedstaaten eine Betriebsstrukturerhebung durchgeführt (in Polen bereits 2002). Neben ausführlichen Ergebnissen für alle Mitgliedstaaten liegen nun entsprechende Angaben auch für Rumänien (2002) und Norwegen vor. Diese Statistik kurz gefasst ist Teil einer Reihe von länderspezifischen Veröffentlichungen dieser Ergebnisse, die jeweils der gleichen Struktur folgen.

\*\*\*

**Im Dezember 2002 gab es in Rumänien etwa 1 211 800 landwirtschaftliche Betriebe mit einer wirtschaftlichen Größe von wenigstens 1 EGE (Europäische Größeneinheit)\*.**

- Diese Betriebe beschäftigten 1 437 500 JAE (Jahresarbeitsseinheiten), was 1 437 500 Vollbeschäftigten entspricht;
- sie bewirtschafteten eine landwirtschaftliche Fläche von etwa 10,6 Mio ha, durchschnittlich also 8,8 ha pro Betrieb.

Von diesen 1 211 800 Betrieben

- beschäftigten 53 % weniger als eine JAE, während 10 % der Betriebe 2 oder mehr JAE beschäftigten;
- bewirtschafteten 81 % weniger als 5 ha, 1 % eine Fläche von 50 ha oder mehr;
- waren 79 % gemischte Betriebe, während nur 21 % spezialisiert waren: 6 % auf Getreide-, Ölsaaten- und Eiweißpflanzenanbau, 5 % auf Ackerbau, 4 % auf Veredlung, 3% auf Obstanbau, 1 % auf Schafe, Ziegen und anderes Weidevieh, 1 % auf Milcherzeugung, Rinderaufzucht und -mast und 1 % auf Gartenbau (davon 51 % unter Glas).

Von den 1 197 600 alleinigen Betriebsinhabern waren:

- 19 % Frauen
- 70 % mindestens 55 Jahre alt und nur 5 % jünger als 35 Jahre;
- 11 % mit einer außerbetrieblichen Tätigkeit als Hauptberuf.

# Statistik

## kurz gefasst

LANDWIRTSCHAFT UND FISCHEREI

41/2005

Landwirtschaft

## Inhalt

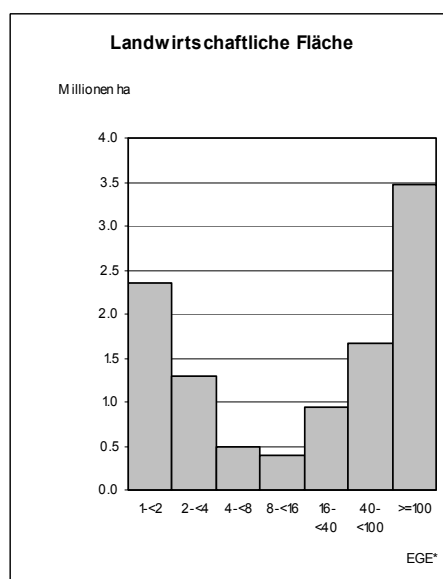
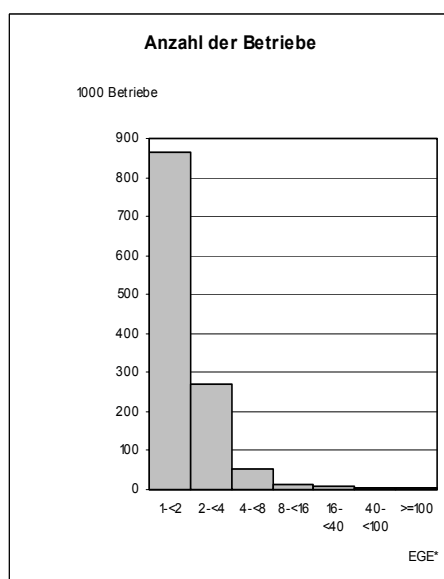
Tabelle 1 – Arbeitskräfte..... 3

Tabelle 2 – Landwirtschaftliche Betriebe...4

Tabelle 3 – Bodennutzung.....5

Tabelle 4 – Viehbestand.....6

Tabelle 5 – Nicht landwirtschaftliche Erwerbstätigkeit.....7

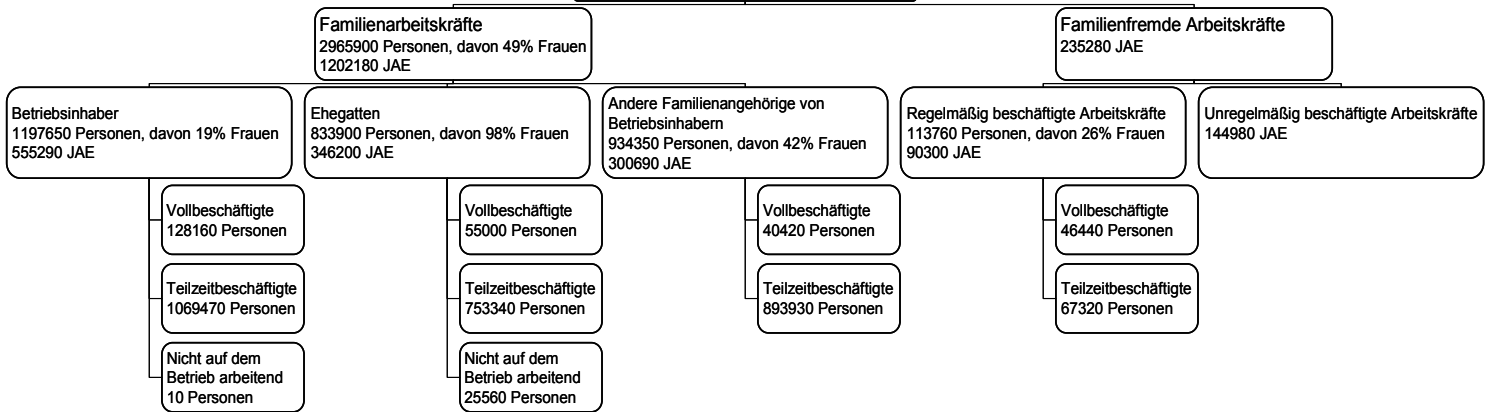


\* EGE misst die Wirtschaftliche Größe der Betriebe (s. Wissenswertes zur Methodik).

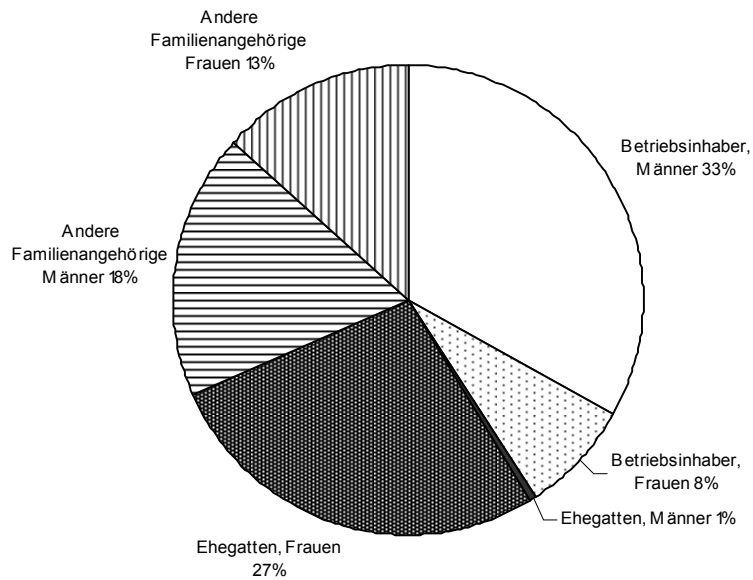


# Rumänien, 2002 – Betriebe mit 1 EGE oder mehr

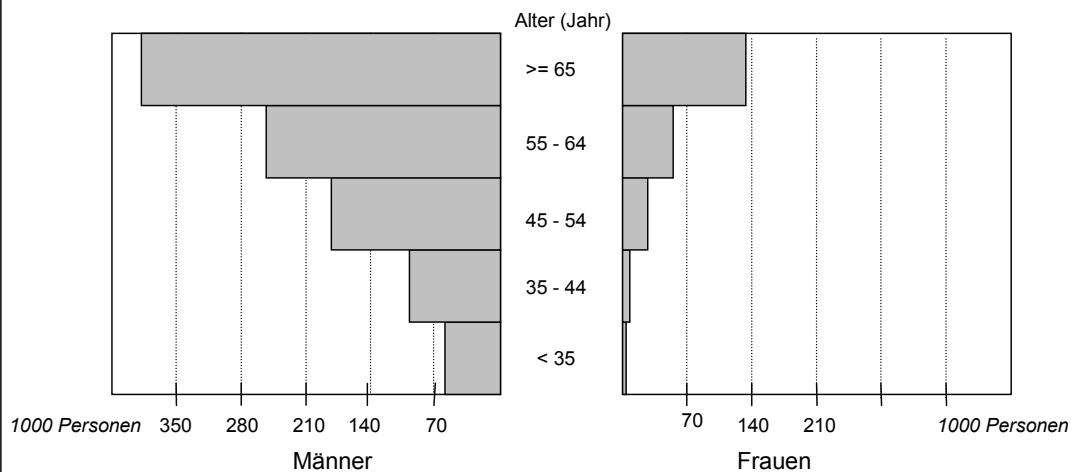
## Landwirtschaftliche Arbeitskräfte



## Familienarbeitskräfte nach Geschlecht und Status



## Betriebsleiter



Symbole : nicht verfügbar 0 weniger als die Hälfte der verwendeten Einheit oder Null

Wirtschaftliche Größe (EGE)	<1	≥1								
			1-<2	2-<4	4-<8	8-<16	16-<40	40-<100	≥100	
<b>Arbeitskräfte insgesamt</b>										
1000 Jahresarbeitseinheiten	1262,1	1437,5	830,9	340,1	79,7	24,9	21,2	23,5	117,1	
<b>Familienarbeitskräfte</b>										
1000 Personen	5916,7	2965,9	2089,9	700,8	134,3	28,1	9,5	2,7	0,6	
1000 Jahresarbeitseinheiten	1215,3	1202,2	796,2	317,0	67,0	14,8	5,4	1,5	0,4	
<b>Regelmäßig beschäftigte Arbeitskräfte</b>										
1000 Personen	11,1	113,8	3,4	2,9	3,0	4,3	9,4	13,9	76,8	
1000 Jahresarbeitseinheiten	2,1	90,3	1,0	1,3	1,9	2,9	6,7	11,2	65,2	
<b>Unregelmäßig beschäftigte familienfremde Arbeitskräfte</b>										
1000 Jahresarbeitseinheiten	44,6	145,0	33,7	21,8	10,8	7,2	9,1	10,8	51,5	
<b>Betriebsleiter (1000)</b>	<b>3273,1</b>	<b>1211,8</b>	<b>865,5</b>	<b>268,5</b>	<b>51,6</b>	<b>12,6</b>	<b>6,7</b>	<b>3,9</b>	<b>3,0</b>	
- weiblich (%)	31,1	18,8	20,1	16,3	13,5	10,8	8,9	9,7	9,5	
- Teilzeitarbeit von unter 50 % (%)	90,1	60,9	64,7	53,4	47,6	44,4	42,0	36,4	19,7	
- Teilzeitarbeit von 50 % und mehr (%)	8,5	28,1	27,2	31,1	29,5	26,1	22,0	18,6	17,5	
<b>Alleinige Betriebsinhaber (1000)</b>	<b>3264,6</b>	<b>1197,6</b>	<b>863,2</b>	<b>267,3</b>	<b>50,6</b>	<b>11,2</b>	<b>4,0</b>	<b>1,1</b>	<b>0,3</b>	
- weiblich (%)	31,1	19,1	20,3	16,6	13,9	11,2	9,0	10,1	11,2	
- Verteilung nach Altersklassen (%)										
- unter 35 Jahre	10,2	5,0	5,0	4,6	6,4	8,6	9,8	9,2	8,9	
- 35 bis 44 Jahre	13,1	8,4	8,2	8,0	11,8	16,7	20,8	21,2	20,5	
- 45 bis 54 Jahre	19,3	16,8	16,3	17,0	21,5	26,9	30,8	36,0	40,3	
- 55 bis 64 Jahre	21,0	25,6	25,5	26,2	24,6	22,8	21,5	20,0	20,5	
- 65 Jahre und mehr	36,5	44,2	45,1	44,1	35,7	25,0	17,1	13,6	9,7	
- Teilzeitarbeit von unter 50 % (%)	90,2	61,3	64,8	53,6	47,6	42,9	38,2	34,0	27,5	
- Teilzeitarbeit von 50 % und mehr (%)	8,5	28,0	27,1	30,9	29,5	27,4	25,3	23,7	22,9	
- mit einer außerbetrieblichen										
Erwerbstätigkeit <sup>1</sup> (%)	22,2	13,7	13,4	13,2	17,8	23,7	29,8	30,8	31,3	
- hauptberuflich	21,3	10,9	11,1	9,7	11,8	14,5	16,9	14,9	13,7	
- nebenberuflich	0,9	2,8	2,3	3,5	6,1	9,1	12,9	15,8	17,6	
<b>Ehegatten des alleinigen Betriebsinhabers (1000)</b>	<b>1494,9</b>	<b>833,9</b>	<b>594,0</b>	<b>192,6</b>	<b>36,2</b>	<b>7,8</b>	<b>2,6</b>	<b>0,6</b>	<b>0,1</b>	
- weiblich (%)	96,3	98,0	98,0	98,1	98,0	98,2	98,1	97,8	98,6	
- Verteilung nach Altersklassen (%)										
- unter 35 Jahre	22,5	10,1	10,3	9,0	11,9	15,1	17,6	13,6	9,8	
- 35 bis 54 Jahre	41,2	36,6	35,7	36,7	44,0	52,5	58,0	61,7	64,3	
- 55 Jahre und mehr	36,3	53,3	54,0	54,3	44,0	32,4	24,4	24,7	25,9	
- Teilzeitarbeit von unter 50 % (%)	84,6	65,6	68,9	58,6	54,1	52,5	51,5	52,3	47,6	
- Teilzeitarbeit von 50 % und mehr (%)	7,8	24,7	23,1	28,9	28,1	26,1	23,8	24,3	23,1	
- mit einer außerbetrieblichen										
Erwerbstätigkeit (%)	100,0	100,0	100,0	100,0	100,0	100,0	100,0	100,0	100,0	
- hauptberuflich	17,4	8,1	7,8	7,9	11,6	17,0	20,6	24,4	25,9	
- nebenberuflich	82,6	91,9	92,2	92,1	88,4	83,0	79,4	75,6	74,1	
<b>Andere im Betrieb beschäftigte Familienangehörige des alleinigen Betriebsinhabers (1000)</b>	<b>1157,2</b>	<b>934,4</b>	<b>632,8</b>	<b>240,9</b>	<b>47,5</b>	<b>9,1</b>	<b>2,9</b>	<b>0,9</b>	<b>0,2</b>	
- weiblich (%)	43,0	42,3	42,1	42,8	42,7	40,4	37,0	34,2	33,0	
- Teilzeitarbeit von unter 50 % (%)	94,3	80,2	84,0	74,3	66,0	62,2	58,1	61,0	51,5	
- Teilzeitarbeit von 50 % und mehr (%)	5,0	15,4	13,2	19,4	22,7	21,6	21,3	21,1	24,7	
- mit einer außerbetrieblichen										
Erwerbstätigkeit (%)	21,8	23,6	24,0	23,2	20,6	19,0	18,5	19,0	14,5	

<sup>1</sup>Nur für Betriebsinhaber, die auch Betriebsleiter sind.

Symbole : nicht verfügbar 0 weniger als die Hälfte der verwendeten Einheit oder Null

Wirtschaftliche Größe (EGE)	<1	≥1	1-<2	2-<4	4-<8	8-<16	16-<40	40-<100	≥100
<b>Betriebe</b>									
- Zahl insgesamt (1000)	3273,1	1211,8	865,5	268,5	51,6	12,6	6,7	3,9	3,0
- nach der Rechtspersönlichkeit (%)									
- alleiniger Betriebsinhaber	99,7	98,8	99,7	99,5	97,9	89,1	60,3	29,4	8,7
- juristische Personen	0,3	1,2	0,3	0,5	2,1	10,9	39,7	70,6	91,3
- Gruppenbetriebe	0	0	0	0	0	0	0	0	0
- nach Arbeitskräften insgesamt (%)									
- unter 1 JAE	91,9	52,7	58,6	40,2	32,8	29,9	25,3	19,7	9,8
- 1 bis unter 2 JAE	7,5	36,8	35,0	43,4	39,3	32,8	24,0	14,9	5,6
- 2 bis unter 3 JAE	0,6	8,2	5,7	13,5	19,5	19,7	16,6	11,7	3,6
- 3 JAE und mehr	0,1	2,2	0,7	2,9	8,4	17,6	34,0	53,7	81,1
- nach LF-Klassen (%)									
- unter 5 ha	98,6	80,6	90,8	62,3	38,2	22,5	9,9	4,4	4,8
- 5 bis unter 20 ha	1,3	17,5	9,1	37,2	54,6	36,8	13,1	1,3	1,7
- 20 bis unter 50 ha	0	0,7	0,1	0,3	6,2	26,1	10,3	5,0	1,2
- 50 bis unter 100 ha	0	0,3	0	0,1	0,5	9,9	22,6	3,8	3,2
- 100 ha und mehr	0	0,8	0	0	0,5	4,6	44,2	85,4	89,0
- nach Viehbestand (%)									
- ohne Viehbestand	25,5	5,8	4,6	5,6	10,2	21,9	45,5	67,6	64,3
- unter 10 GVE <sup>+</sup>	74,5	91,1	95,0	89,1	65,5	42,9	27,1	14,7	10,4
- von 10 bis 20 GVE	0	2,2	0,4	4,5	16,7	14,2	6,3	3,4	3,1
- von 20 bis 50 GVE	0	0,7	0	0,8	6,8	16,5	10,8	4,9	4,4
- von 50 bis 100 GVE	0	0,1	0	0	0,8	4,0	7,5	3,5	3,2
- 100 GVE und darüber	0	0,1	0	0	0	0,6	2,8	5,9	14,5
- nach Haupt-BWA (%)									
Spezialisierte Getreide-, Ölsaaten- und Eiweißpflanzbetriebe	10,5	5,6	4,5	5,4	8,6	21,8	42,0	54,2	52,8
Spezialisierte Ackerbaubetriebe allgemeiner Art	5,6	4,9	3,7	6,8	11,6	10,4	9,4	10,0	10,8
Spezialisierte Gartenbaubetriebe	0,1	0,7	0,3	1,1	2,5	3,3	3,6	2,8	3,2
Spezialisierte Rebanlagenbetriebe	1,7	1,1	0,9	1,6	2,3	2,4	1,8	1,4	3,2
Spezialisierte Obst- und Zitrusbetriebe	0,8	2,6	1,6	4,4	8,7	9,3	5,9	3,7	7,6
Spezialisierte Olivenbetriebe	0	0	0	0	0	0	0	0	0
Dauerkulturgemischbetriebe	0,1	0,3	0,2	0,4	0,6	0,7	0,4	0,5	1,8
Spezialisierte Milchviehbetriebe	1,2	0,6	0,6	0,5	1,0	1,0	0,7	0,4	0,3
Spezialisierte Rinderaufzucht und Mastbetriebe	0,1	0	0	0	0,1	0,1	0,1	0	0
Rindviehbetriebe:									
Milcherzeugung, Aufzucht und Mast kombiniert	0,1	0,2	0,2	0,2	0,2	0,4	0,2	0,1	0
Weideviehbetriebe : Schafe, Ziegen und andere	5,3	1,3	1,0	1,3	2,9	5,6	13,5	17,0	8,0
Spezialisierte Veredelungsbetriebe mit bodenunabhängiger Tierhaltung	20,1	3,9	3,7	3,9	5,8	8,1	6,4	3,0	6,0
Pflanzenbauverbundbetriebe	11,7	30,3	30,1	34,9	21,4	9,4	4,4	2,8	4,0
Viehhaltungsverbundbetriebe - Teilausrichtung Weidevieh	6,3	10,3	12,2	6,4	4,2	2,7	1,0	0,3	0,1
Viehhaltungsverbundbetriebe - Teilausrichtung Veredelung	19,2	18,9	21,1	15,1	9,6	6,5	3,3	0,7	0,4
Ackerbau - Weideviehverbundbetriebe	2,3	3,9	4,4	2,9	1,7	1,8	2,1	1,8	0,7
Verbundbetriebe mit verschiedenen Kombinationen Pflanzenbau-Viehhaltung	13,2	15,5	15,5	15,2	18,8	16,4	5,1	1,3	1,1
- nach Bewirtschaftungsmethode (%)									
- Methoden des ökologischen Landbaus	0	0	0	0	0	0	0	0	0
- Bewässerung	0,8	4,5	3,3	7,1	9,1	8,5	9,9	11,8	21,5
- mit Anbau unter Glas	0,1	1,4	0,7	2,9	4,4	3,5	3,7	2,8	4,5
- % in benachteiligten Gebieten einschließlich Berggebieten	0	0	0	0	0	0	0	0	0

+ GVE : Großvieheinheiten

Symbole : nicht verfügbar 0 weniger als die Hälfte der verwendeten Einheit oder Null

Wirtschaftliche Größe (EGE)	<1	>=1	1-<2	2-<4	4-<8	8-<16	16-<40	40-<100	>= 100
<b>Fläche (1000 ha)</b>									
• <b>Gesamtfläche</b>	<b>3870,3</b>	<b>11804,0</b>	<b>2576,5</b>	<b>1410,7</b>	<b>551,8</b>	<b>468,7</b>	<b>1118,7</b>	<b>1961,7</b>	<b>3716,0</b>
• <b>H. Sonstige Flächen</b>	<b>563,1</b>	<b>1180,5</b>	<b>219,5</b>	<b>107,4</b>	<b>68,5</b>	<b>79,7</b>	<b>174,2</b>	<b>295,3</b>	<b>235,8</b>
Forstfläche	231,5	805,6	95,4	60,8	55,5	62,3	127,6	246,5	157,4
• <b>Landwirtschaftliche Fläche</b>	<b>3307,2</b>	<b>10623,5</b>	<b>2357,0</b>	<b>1303,3</b>	<b>483,3</b>	<b>388,9</b>	<b>944,4</b>	<b>1666,4</b>	<b>3480,2</b>
- <b>D. Ackerland</b>	<b>1862,0</b>	<b>6911,8</b>	<b>1673,7</b>	<b>979,9</b>	<b>351,3</b>	<b>239,2</b>	<b>452,8</b>	<b>759,0</b>	<b>2456,0</b>
Getreide	1204,6	4759,3	1266,0	724,9	240,6	153,7	276,1	467,2	1630,8
Weichweizen und Spelz	269,0	2192,5	388,0	262,9	97,9	75,9	153,6	270,7	943,4
Hartweizen	0,5	7,3	1,0	1,2	0,8	0,4	0,5	1,1	2,2
Roggen	4,9	21,6	7,9	5,4	1,7	0,9	1,1	1,1	3,6
Gerste	21,1	315,0	39,9	36,0	16,1	10,9	18,4	33,4	160,4
Hafer	34,0	149,2	50,9	34,3	12,2	6,6	8,9	12,9	23,4
Körnermais	859,2	1851,2	760,3	370,7	103,7	52,1	76,8	116,7	370,9
Hülsenfrüchte	11,7	41,2	12,8	5,5	1,5	0,9	1,8	2,7	15,9
Hackfrüchte	66,4	155,5	63,6	37,7	13,7	5,4	6,5	7,4	21,1
Kartoffeln	62,1	123,6	56,0	32,9	11,8	4,2	4,1	4,3	10,3
Zuckerrüben	2,7	26,1	5,2	3,5	1,5	1,1	2,3	3,0	9,6
Futterhackfrüchte	1,6	5,7	2,4	1,3	0,4	0,1	0,2	0,2	1,3
Handelsgewächse	58,7	1007,2	95,0	71,8	34,7	33,6	80,1	147,5	544,6
Tabak	0,3	4,2	0,9	0,9	0,3	0,1	0,2	0,2	1,5
Hopfen	0	0,3	0	0	0	0	0,1	0,2	0,1
Baumwolle	0	0	0	0	0	0	0	0	0
Raps und Rübsen	0,2	76,3	0,4	0,3	0,3	0,8	3,4	8,2	62,8
Sonnenblumen	56,3	818,4	92,7	69,1	32,9	30,6	71,4	126,0	395,6
Soja	0,3	72,4	0,5	0,7	0,6	1,3	3,5	6,8	58,9
Gemüse; Melonen; Erdbeeren	10,7	71,0	15,3	18,3	9,7	3,4	2,3	3,2	18,9
im Freiland	10,7	68,6	15,0	17,8	9,4	3,3	2,2	3,1	17,9
unter Glas	0,1	2,4	0,3	0,6	0,3	0,1	0,1	0,1	1,0
Blumen und Zierpflanzen	0	0,5	0	0	0	0	0,1	0,1	0,3
im Freiland	0	0,2	0	0	0	0	0	0	0,1
unter Glas	0	0,2	0	0	0	0	0	0	0,1
Futterpflanzen	114,6	460,3	140,8	80,3	28,4	15,6	26,3	53,2	115,8
Schwarz- und Grünbrache	393,3	398,2	77,8	39,5	22,1	26,3	58,6	75,8	98,3
- <b>E. Haus- und Nutzgärten</b>	<b>107,6</b>	<b>61,3</b>	<b>42,8</b>	<b>14,8</b>	<b>2,9</b>	<b>0,6</b>	<b>0,2</b>	<b>0</b>	<b>0</b>
- <b>F. Dauergrünland</b>	<b>1275,2</b>	<b>3368,8</b>	<b>571,3</b>	<b>258,1</b>	<b>107,7</b>	<b>139,7</b>	<b>484,3</b>	<b>899,1</b>	<b>908,6</b>
- <b>G. Dauerkulturen</b>	<b>62,5</b>	<b>281,6</b>	<b>69,3</b>	<b>50,4</b>	<b>21,4</b>	<b>9,4</b>	<b>7,1</b>	<b>8,3</b>	<b>115,6</b>
Obst- und Beerenobstanlagen	10,8	129,8	20,2	25,4	14,4	6,5	4,8	5,1	53,5
Zitrusanlagen	0	0	0	0	0	0	0	0	0
Olivenanlagen	0	0	0	0	0	0	0	0	0
Rebanlagen	50,4	135,1	47,7	24,1	6,5	2,5	2,1	2,4	49,7
<b>Verhältniszahlen</b>									
<b>Landwirtschaftliche Fläche je Betrieb</b>	1,0	8,8	2,7	4,9	9,4	30,9	141,6	430,8	1171,0
<b>Landwirtschaftliche Fläche... (%)</b>									
... in Eigentum	94,4	61,7	92,2	88,2	72,5	61,3	59,0	59,2	31,6
... in benachteiligten oder Berggebieten	0	0	0	0	0	0	0	0	0
... mit ökologischem Landbau	0	0	0	0	0	0	0	0	0
... mit bewässerter Fläche	0,3	3,7	0,6	1,3	1,8	1,7	1,9	1,9	8,5
... zur Verminderung der Winter-Nährstoffausschwemmung	0	0	0	0	0	0	0	0	0

Symbole : nicht verfügbar 0 weniger als die Hälfte der verwendeten Einheit oder Null

Wirtschaftliche Größe (EGE)		<1	>=1							
				1-<2	2-<4	4-<8	8-<16	16-<40	40-<100	>=100
<b>Viehbestand</b>	<b>(1000 GVE)</b>	<b>2309,3</b>	<b>4939,6</b>	<b>2367,1</b>	<b>1208,9</b>	<b>395,0</b>	<b>153,4</b>	<b>100,7</b>	<b>64,2</b>	<b>650,3</b>
davon Weidevieh	(%)	48,2	56,7	63,3	63,2	64,6	63,1	59,8	58,2	13,7
<b>Weidevieh</b>	<b>(1000 Tiere)</b>									
<b>Einhufer</b>		<b>356,5</b>	<b>635,7</b>	<b>410,1</b>	<b>169,7</b>	<b>31,7</b>	<b>7,2</b>	<b>4,5</b>	<b>4,9</b>	<b>7,7</b>
<b>Rinder</b>										
Unter 1 Jahr		175,9	532,1	278,2	139,2	42,5	18,8	14,5	9,7	29,2
Von 1 bis unter 2 Jahren		74,9	211,9	98,8	53,8	18,8	9,3	8,3	5,1	17,8
Milchkühe		493,2	1136,4	684,0	290,2	73,7	26,3	16,8	11,3	34,1
Sonstige Kühe		3,4	8,1	3,7	1,6	0,7	0,2	0,3	0,2	1,5
Sonstige Rinder von 2 Jahren und älter		64,7	170,1	88,5	43,3	14,0	6,6	5,3	3,4	9,0
<b>Schafe</b>		<b>1289,8</b>	<b>5948,6</b>	<b>2058,7</b>	<b>1918,0</b>	<b>1061,5</b>	<b>424,3</b>	<b>222,2</b>	<b>111,3</b>	<b>152,6</b>
<b>Ziegen</b>		<b>252,8</b>	<b>491,4</b>	<b>222,6</b>	<b>151,9</b>	<b>72,3</b>	<b>24,9</b>	<b>12,1</b>	<b>4,6</b>	<b>3,1</b>
<b>Veredlung</b>										
<b>Schweine</b>	<b>(1000 Tiere)</b>									
Ferkel unter 20 kg		788,2	1888,8	813,0	486,3	162,4	65,1	37,6	17,4	307,0
Zuchtsauen		71,9	503,9	128,8	110,2	47,6	21,9	15,9	9,3	170,2
Andere Schweine		1737,5	3269,4	1351,0	723,0	254,2	112,8	81,5	42,7	704,2
<b>Geflügel</b>	<b>(Million Tiere)</b>	<b>31,3</b>	<b>51,1</b>	<b>18,3</b>	<b>7,6</b>	<b>1,7</b>	<b>0,5</b>	<b>0,4</b>	<b>0,6</b>	<b>21,9</b>
Masthähnchen und -hühnchen		1,1	14,3	0,7	0,3	0,1	0	0	0,3	12,8
Legehennen		18,8	22,0	9,9	3,9	0,9	0,3	0,2	0,3	6,6
Sonstiges Geflügel		11,4	14,7	7,7	3,4	0,7	0,2	0,1	0,1	2,5
<b>Mutterkaninchen</b>	<b>(1000 Tiere)</b>	<b>210,9</b>	<b>153,0</b>	<b>97,2</b>	<b>41,2</b>	<b>10,0</b>	<b>3,2</b>	<b>0,9</b>	<b>0,4</b>	<b>0,1</b>
<b>Bienenstöcke</b>	<b>(1000)</b>	<b>28,5</b>	<b>748,3</b>	<b>90,1</b>	<b>193,4</b>	<b>267,3</b>	<b>153,8</b>	<b>36,2</b>	<b>3,2</b>	<b>4,3</b>
<b>Viehbestand je Betrieb mit...</b>										
	<b>(GVE/Betrieb)</b>									
Viehbestand		0,9	4,3	2,9	4,8	8,5	15,6	27,7	51,3	612,9
Weidevieh		1,8	4,5	3,2	5,3	9,9	18,9	33,2	56,7	310,6
Rinder		2,1	4,7	3,4	5,5	9,9	18,9	34,0	59,5	378,3
Rinder ausschließlich Kühe		2,2	5,5	3,7	5,9	10,8	20,6	37,0	65,1	410,4
Veredlung		0,9	4,3	2,9	4,8	8,4	15,3	26,2	46,0	803,7
Schweine		1,2	4,2	2,9	4,9	8,8	16,2	27,3	43,5	615,7
	<b>(Tiere/Betrieb)</b>									
Einhufer		1,1	1,3	1,2	1,4	1,7	2,3	4,1	11,4	15,6
Milchkühe		1,1	1,5	1,3	1,7	2,5	4,6	8,7	17,6	64,6
Sonstige Kühe		1,2	1,8	1,3	1,4	3,0	3,6	7,3	6,2	19,7
Schafe		4,9	15,7	8,3	18,3	53,9	111,5	164,6	244,1	481,4
Ziegen		2,0	4,4	2,9	5,4	14,1	24,7	32,4	41,1	70,9
Zuchtsauen		1,1	2,7	1,3	1,7	2,8	5,1	9,6	17,8	384,2
Sonstige Schweine > 20 kg		1,3	3,4	2,0	3,3	6,4	13,7	27,7	46,7	1160,2
Mutterkaninchen		2,8	2,7	2,6	2,8	3,3	5,0	4,6	7,1	9,6
Legehennen	(1000/Betrieb)	0	0	0	0	0	0	0,1	0,4	24,4
Masthähnchen und -hühnchen	(1000/Betrieb)	0	0,2	0	0	0	0	0,1	2,5	115,6
Bienenstöcke	(Stock/Betrieb)	4,1	21,6	7,1	14,8	39,7	82,5	111,1	55,0	144,1

\* Anzahl an Tieren der jeweiligen Tierkategorie je Betrieb mit dieser Art von Tieren

Symbole : nicht verfügbar 0 weniger als die Hälfte der verwendeten Einheit oder Null

Wirtschaftliche Größe (EGE)	<1	>=1	1-<2	2-<4	4-<8	8-<16	16-<40	40-<100	>=100
<b>Betriebe mit einer außerbetrieblichen, nicht landwirtschaftlichen, Erwerbstätigkeit:</b>									
(% aller Betriebe)	<b>2,0</b>	<b>9,9</b>	<b>7,7</b>	<b>14,2</b>	<b>19,2</b>	<b>20,9</b>	<b>16,4</b>	<b>13,8</b>	<b>22,9</b>
Fremdenverkehr	0	0	0	0,1	0,1	0,1	0,3	0,4	0,6
Handwerk	0,1	0,2	0,2	0,2	0,3	0,4	0,2	0,5	0,7
Verarbeitung landwirtsch. Erzeugnisse	1,4	8,9	6,9	13,2	17,7	18,7	12,5	8,2	14,5
Be- und Verarbeitung von Holz	0,2	0,3	0,3	0,3	0,4	0,6	0,7	0,8	1,5
Aquakultur	0	0	0	0	0	0,2	0,2	0,3	0,5
Erzeugung von erneuerbarer Energie	0	0	0	0	0	0,1	0	0,1	0,1
Vertragliche Arbeiten	0	0	0	0	0	0	0	0	0
Sonstige außerbetr. Erwerbstätigkeiten	0,3	0,7	0,5	0,7	1,2	1,7	3,4	4,9	8,8

### ➤ WISSENSWERTES ZUR METHODIK

Die Erhebung über die Struktur der landwirtschaftlichen Betriebe wurde in Rumänien zwischen dem 2. Dezember und dem 31. Januar 2003 auf Grundlage einer vollständigen Erfassung durchgeführt. Der letzte landwirtschaftliche Zensus vor dieser Zählung hatte 1948 stattgefunden. Spezielle landwirtschaftliche Datensammlungen wurden lediglich für den Viehbestand, Obstbaumanlagen und Rebflächen organisiert. Bezugsdatum der Betriebsstrukturhebung war für den Viehbestand der 1. Dezember 2002. Der Bezugszeitraum für die Merkmale zu den Arbeitskräften waren die 12 Monate vor dem 1. Dezember 2002, für die Bodennutzung, Bewässerung und nicht-landwirtschaftliche Tätigkeiten das Anbaujahr zwischen dem 1. Oktober 2001 und dem 30. September 2002.

Zielgruppe der Erhebung waren alle landwirtschaftlichen Betriebe und individuellen landwirtschaftlichen Haushalte, wobei ein landwirtschaftlicher Betrieb definiert ist als technisch-wirtschaftliche Einheit mit einer einheitlichen Betriebsführung, die im Anbaujahr 2001/02 eine landwirtschaftliche Fläche bewirtschaftete bzw. zum 1. Dezember 2002 über Vieh verfügte. Auch die individuellen landwirtschaftlichen Haushalte wurden erfasst, da ihr Beitrag zur landwirtschaftlichen Gesamtproduktion beträchtlich ist. Für die Betriebe natürlicher Personen wurde eine Flächenauswahlgrundlage verwendet, für die juristischen Personen eine Listenauswahlgrundlage.

Die Daten wurden auf mehreren Ebenen geprüft. Fehlende oder fehlerhafte Angaben wurden mit nachträglichen Befragungen oder über die Verwendung automatischer Korrekturen basierend auf den Zusammenhängen innerhalb des Fragebogens berichtigt. Nicht-Beantwortung von Einheiten wurde nicht nachgegangen.

Für jede Aktivität eines Betriebs (zum Beispiel Weizen, Milchkühe oder Rebanlagen) wird ein **Standarddeckungsbeitrag (SDB)** errechnet, der auf der Fläche (oder der Anzahl der Tiere) und auf einem regionalen Koeffizienten beruht. Die Summe dieser SDB ist die **wirtschaftliche Größe** des Betriebs, ausgedrückt in **Europäischen Größeneinheiten (EGE)**. 1 EGE entspricht 1 200 Euro.

Aufgrund der Unterschiede zwischen den Mitgliedstaaten in der Erfassung von Betrieben von weniger als 1 EGE sind Angaben für solche Betriebe nicht vergleichbar. Die vorliegende Analyse und die Graphiken konzentrieren sich daher auf Betriebe mit wenigstens 1 EGE.

Jeder Betrieb wird im gemeinschaftlichen Klassifizierungssystem anhand seiner wirtschaftlichen Größe und **betriebswirtschaftlichen Ausrichtung** in Abhängigkeit des Anteils der einzelnen Aktivitäten an der wirtschaftlichen Größe klassifiziert. Zum Beispiel wird ein Betrieb, in dem Zuchtsauen zu mehr als 2/3 der wirtschaftlichen Größe beitragen, als **Spezialisierter Schweineaufzuchtbetrieb (Typ 5011)** klassifiziert. Abhängig von der Untergliederungstiefe werden die Betriebe in 8 bis 70 Ausrichtungen gruppiert.

Eine **Jahresarbeitsinheit (JAE)** entspricht einer ganzjährig vollzeitlich beschäftigten Arbeitskraft. Dies entspricht 1 960 Stunden (245 Arbeitstage zu acht Stunden).

### ➤ REFERENZPUBLIKATIONEN

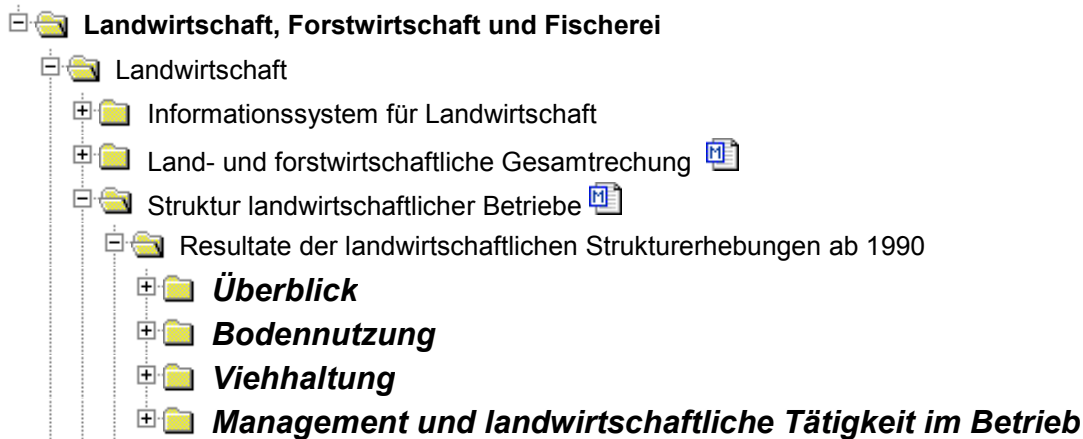
General Agricultural Census – Preliminary data – June 2003, National Institute of Statistics, Bukarest, 2003.

Veröffentlichung der Ergebnisse der Allgemeinen Landwirtschaftszählung 2003 in 12 Bänden ([www.insse.ro/GAC\\_eng/index\\_eng.htm](http://www.insse.ro/GAC_eng/index_eng.htm))

Webseite des Rumänischen Statistischen Instituts: [www.insse.ro](http://www.insse.ro)

# Weitere Informationsquellen:

Datenbanken: [EUROSTAT Webseite/Thema: Landwirtschaft und Fischerei/Daten](#)



---

## Journalisten können den Media Support Service kontaktieren:

BECH Gebäude Büro A4/017  
L - 2920 Luxembourg

Tel. (352) 4301 33408  
Fax (352) 4301 35349

E-mail: [eurostat-mediasupport@cec.eu.int](mailto:eurostat-mediasupport@cec.eu.int)

## European Statistical Data Support:

Eurostat hat zusammen mit den anderen Mitgliedern des „Europäischen Statistischen Systems“ ein Netz von Unterstützungszentren eingerichtet; diese Unterstützungszentren gibt es in fast allen Mitgliedstaaten der EU und in einigen EFTA-Ländern.

Sie sollen die Internetnutzer europäischer statistischer Daten beraten und unterstützen.

Informationen über dieses Unterstützungsnetz finden Sie auf unserer Webseite:

[www.europa.eu.int/comm/eurostat/](http://www.europa.eu.int/comm/eurostat/)

---

Ein Verzeichnis unserer Verkaufsstellen in der ganzen Welt erhalten Sie beim:

## Amt für amtliche Veröffentlichungen der Europäischen Gemeinschaften

2, rue Mercier  
L - 2985 Luxembourg

URL: <http://publications.eu.int>

E-mail: [info-info-opoce@cec.eu.int](mailto:info-info-opoce@cec.eu.int)

---

Diese Statistik kurz gefasst wurde von György Benoist, Pol Marquer und Ulrich Eidmann (ESTAT E1) erstellt.