

Harmonisierte Verbraucherpreisindizes November 2005

Die jährliche Inflationsrate der **Eurozone***, gemessen anhand des Verbraucherpreisindex der Europäischen Währungsunion (VPI-EWU), lag im November 2005** bei 2,3% gegenüber 2,5% im Oktober 2005. Ein Jahr zuvor lag die entsprechende Rate bei 2,2%.

Die jährliche Inflationsrate der **EU**, gemessen anhand des Europäischen Verbraucherpreisindex (EVPI)***, lag im November 2005 bei 2,2% gegenüber 2,4% im Oktober 2005. Ein Jahr zuvor hatte sie bei 2,1% gelegen.

Die jährliche Inflationsrate des **EWR**, gemessen anhand des Verbraucherpreisindex des Europäischen Wirtschaftsraums (EWRVPI), lag im November 2005 bei 2,2%.

Die EU-Mitgliedstaaten mit den höchsten Inflationsraten waren im Oktober 2005 **Lettland** (7,5%), **Malta** (4,3%), **Estland** (4,0%), **Luxemburg** und die **Slowakei** (beide 3,6%) und die mit den niedrigsten **Finnland** (1,0%), **Polen** (1,1%), **Schweden** (1,2%), die **Niederlande** und **Österreich** (beide 1,6%).

Die jährliche Inflationsrate in den **USA****** ist von 4,3% im Oktober 2005 auf 3,5% im November 2005 gefallen. Für **Japan****** lagen zum Zeitpunkt der Veröffentlichung keine Daten für November vor.

Die folgende Graphik zeigt die jährlichen Inflationsraten für die **Eurozone**, die **EU** sowie die letzten verfügbaren Raten für die **USA****** und für **Japan******.

Methodologische Anmerkungen sind über die Eurostat-Internetadresse unter Publikationen/Methoden und Nomenklaturen/Harmonisierte Verbraucherpreisindizes – [Ein kurzer Leitfaden für Datennutzer](#) (Veröffentlichungsdatum: 17/05/2004) verfügbar.

* Die Eurozone besteht aus: Belgien, Deutschland, Griechenland, Spanien, Frankreich, Irland, Italien, Luxemburg, den Niederlanden, Österreich, Portugal und Finnland.

** Im Rahmen der Anpassung des HVPI vor Anwendung des neuen Bezugszeitraums (2005=100), wurden die spanischen HVPI-Gewichte für 2005 und auch einige spanische HVPI-Indizes für den Zeitraum Januar bis Oktober revidiert. Diese Anpassungen Spaniens wirken sich auf die Gewichte für die Eurozone, die EU und den EWR sowie – in einigen Fällen – auf die Indexniveaus und die Veränderungsraten für 2005 aus.

*** Der EVPI (EVPI = „Europäischer Verbraucherpreisindex“ nach der Verordnung des Rates (EG) Nr. 2494/95 vom 23. Oktober 1995) ist das offizielle Aggregat der EU. Er erfasst 15 Mitgliedstaaten bis April 2004 und 25 Mitgliedstaaten ab Mai 2004. Die zehn neuen Mitgliedstaaten werden ab Mai 2004 anhand einer Kettenindexformel in den EVPI integriert.

**** Für die USA und Japan werden die nationalen VPIs ausgewiesen, die nicht direkt mit den HVPIs vergleichbar sind.

Jährliche Veränderungsrate (%)

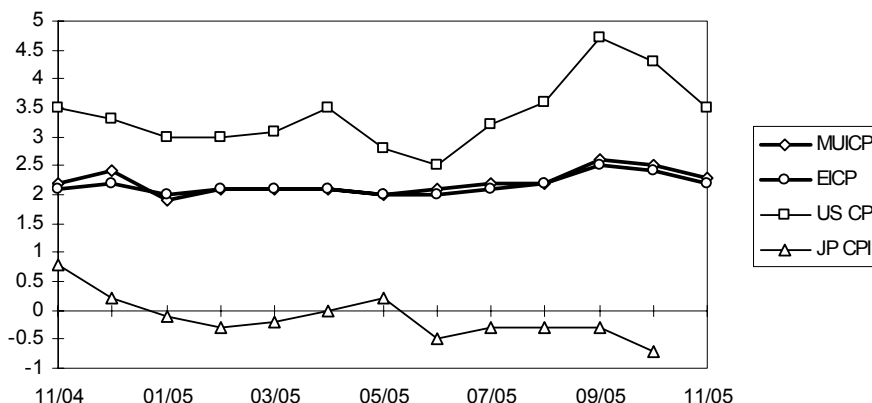


TABELLE I
HARMONISierter VERBRAUCHERPREISINDEX
INDEXZAHLEN 1996 = 100

	Euro- zone	EVPI	BE	CZ	DK	DE	EE	EL	ES	FR	IE	IT	CY
Jahresdurchschnittsindex													
2002	110.9	110.8	110.7	133.0	113.4	107.6	139.4	124.8	116.8	108.3	121.5	113.8	117.5
2003	113.2	113.0	112.3	132.9	115.6	108.8	141.4	129.0	120.5	110.7	126.3	117.0	122.2
2004	115.7	115.3	114.4	136.3	116.7	110.7	145.6	133.0	124.1	113.3	129.2	119.7	124.5
Monatlicher Index - 2003													
Jan	111.9	111.7	110.0	132.6	114.5	108.2	141.1	126.4	118.5	109.3	123.9	115.2	119.5
Feb	112.4	112.2	112.3	132.8	115.3	108.8	141.5	126.1	118.7	110.1	125.1	114.7	119.7
Mär	113.1	112.8	112.6	132.8	116.2	109.0	141.8	129.3	119.6	110.6	126.0	116.1	122.4
Apr	113.2	113.0	112.4	133.0	116.2	108.7	141.6	129.6	120.6	110.4	126.6	117.0	123.3
Mai	113.1	112.9	112.0	133.0	115.9	108.4	141.3	130.2	120.5	110.3	126.4	117.2	123.0
Jun	113.2	112.9	112.4	133.1	115.9	108.6	140.8	130.0	120.6	110.5	126.5	117.3	122.4
Jul	113.1	112.8	111.1	133.0	115.2	108.9	141.0	127.3	119.9	110.4	126.0	117.2	120.2
Aug	113.3	113.1	113.0	132.9	115.1	109.0	141.0	127.3	120.5	110.7	126.8	116.8	120.9
Sep	113.7	113.5	113.2	132.4	116.0	108.8	141.4	129.9	120.8	111.2	127.0	117.7	123.4
Okt	113.8	113.6	112.8	132.6	115.7	108.7	141.7	130.4	121.6	111.4	127.0	118.1	124.4
Nov	113.9	113.6	113.0	133.0	115.9	108.5	141.6	130.6	122.0	111.5	127.0	118.4	124.2
Dez	114.2	113.9	113.0	133.2	115.7	109.5	141.4	131.4	122.2	111.6	127.5	118.4	122.9
Monatlicher Index - 2004													
Jan	114.0	113.7	111.5	135.3	115.6	109.5	142.0	130.3	121.2	111.7	126.7	117.7	121.4
Feb	114.2	113.9	113.6	135.4	116.1	109.7	142.3	129.4	121.3	112.2	127.8	117.5	121.4
Mär	115.0	114.6	113.7	135.6	116.7	110.2	142.8	133.1	122.2	112.7	128.3	118.8	122.5
Apr	115.5	115.0	114.3	135.7	116.8	110.5	143.7	133.6	123.9	113.0	128.7	119.7	123.4
Mai	115.9	115.5	114.7	136.5	117.2	110.7	146.5	134.2	124.6	113.4	129.0	119.9	124.5
Jun	115.9	115.5	114.6	136.7	116.9	110.7	147.0	133.9	124.8	113.5	129.7	120.1	125.3
Jul	115.7	115.3	113.4	137.1	116.5	111.1	146.6	131.3	123.9	113.3	129.2	119.8	123.7
Aug	115.9	115.5	115.3	137.1	116.1	111.3	146.5	130.9	124.5	113.5	130.0	119.6	124.3
Sep	116.1	115.7	115.2	136.1	117.0	110.9	146.8	133.7	124.7	113.6	130.1	120.2	125.6
Okt	116.5	116.1	115.8	136.7	117.5	111.1	147.3	134.7	126.0	114.0	130.2	120.6	126.9
Nov	116.4	116.0	115.6	136.5	117.1	110.7	147.9	134.8	126.3	114.0	130.5	120.8	127.4
Dez	116.9	116.5	115.2	136.5	116.8	111.9	148.2	135.5	126.2	114.2	130.6	121.2	127.7
Monatlicher Index - 2005													
Jan	116.2	115.9	113.7	137.3	116.5	111.3	147.9	135.8	125.0	113.5	129.3	120.0	124.8
Feb	116.6	116.3	116.2	137.3	117.3	111.7	148.8	133.5	125.3	114.3	130.4	119.9	124.3
Mär	117.4	117.0	116.9	137.2	118.2	112.1	149.7	136.9	126.4	115.1	130.7	121.3	125.4
Apr	117.9	117.5	117.1	137.6	118.8	112.1	150.4	138.0	128.2	115.3	131.5	122.3	126.8
Mai	118.2	117.8	117.3	137.7	118.7	112.5	150.7	138.5	128.4	115.3	131.8	122.7	127.1
Jun	118.3	117.9	117.7	138.5	118.9	112.7	151.7	138.2	128.8	115.5	132.2	122.7	127.2
Jul	118.2	117.8	116.5	139.0	118.7	113.2	152.3	136.4	128.0	115.3	132.1	122.4	125.3
Aug	118.5	118.1	118.6	139.0	118.8	113.4	152.7	135.6	128.6	115.8	132.7	122.2	126.2
Sep	119.1	118.6	118.6	138.8	119.8	113.8	154.0	138.8	129.4	116.3	133.7	122.9	128.3
Okt	119.4	118.9	118.4	140.1	119.7	113.8	153.9	139.7	130.4	116.3	133.7	123.7	129.7
Nov	119.1\$	118.7\$	118.4	139.5	119.3	113.2	153.8	139.4	130.6	116.0	133.4	123.7	130.0
Dez													

* geschätzt \$ vorläufig # revidiert : nicht verfügbar

TABELLE I
HARMONISIERTER VERBRAUCHERPREISINDEX
1996 = 100
INDEXZAHLEN

LV	LT	LU	HU	MT	NL	AT	PL	PT	SI	SK	FI	SE	UK	
Jahresdurchschnittsindex														
123.5	118.1	112.1	187.8	119.5	118.2	108.8	162.8	118.4	157.7	155.4	112.0	109.7	108.3	2002
127.1	116.9	115.0	196.6	121.8	120.8	110.2	164.0	122.3	166.7	168.5	113.5	112.3	109.8	2003
135.0	118.2	118.7	209.9	125.1	122.5	112.3	169.9	125.3	172.8	181.1	113.7	113.4	111.2	2004
Monatlicher Index - 2003														
125.4	117.6	113.2	192.3	117.6	119.2	109.7	163.3	120.7	162.7	165.2	112.5	111.0	108.6	Jan
125.8	117.4	114.5	193.8	118.1	120.1	109.9	163.5	120.7	163.6	166.1	113.5	112.1	109.0	Feb
126.5	117.7	115.1	195.5	119.0	121.2	110.2	164.0	120.8	164.7	167.2	113.9	112.8	109.4	Mär
126.9	117.8	114.9	195.5	122.2	121.3	110.1	164.3	121.8	165.7	167.3	113.8	112.4	109.7	Apr
127.2	117.6	114.7	195.7	123.0	121.2	109.9	164.3	122.7	166.6	167.3	113.7	112.3	109.7	Mai
128.0	117.7	114.7	196.4	123.2	120.6	109.9	164.1	122.7	167.4	167.8	113.6	112.1	109.6	Jun
127.6	116.8	113.8	196.9	123.9	120.5	109.8	163.3	122.5	168.5	167.7	113.0	111.9	109.5	Jul
126.2	116.0	115.2	196.3	124.1	120.8	110.1	162.6	122.6	168.1	169.5	113.2	111.8	109.9	Aug
126.8	115.6	116.0	197.4	123.8	121.8	110.4	163.4	122.9	167.9	170.6	113.8	112.7	110.2	Sep
127.9	115.7	115.5	198.9	124.5	121.6	110.4	164.4	123.2	168.1	170.9	113.7	112.8	110.4	Okt
128.6	116.2	116.0	200.2	120.4	121.1	110.6	165.0	123.3	168.4	171.2	113.6	112.5	110.3	Nov
128.7	116.2	116.2	200.5	121.6	120.4	110.9	165.3	123.4	168.4	171.6	113.7	112.7	110.7	Dez
Monatlicher Index - 2004														
130.4	116.2	115.8	205.1	120.9	121.0	111.0	166.2	123.4	169.2	178.9	113.4	112.4	110.1	Jan
131.2	116.0	117.3	207.4	121.0	121.7	111.5	166.4	123.2	169.5	180.1	113.9	112.3	110.4	Feb
132.5	116.6	117.4	208.5	121.5	122.7	111.9	167.0	123.5	170.5	180.5	113.4	113.3	110.6	Mär
133.3	117.0	118.0	209.1	126.6	123.1	111.8	168.1	124.7	171.6	180.5	113.4	113.6	111.0	Apr
135.0	118.8	118.6	211.0	126.8	123.3	112.2	170.0	125.7	173.1	181.1	113.6	114.0	111.4	Mai
135.8	118.9	119.1	211.1	127.2	122.4	112.4	171.2	127.2	173.9	181.5	113.5	113.4	111.3	Jun
136.1	118.9	118.1	211.1	127.8	122.0	112.1	171.0	126.1	174.8	181.8	113.2	113.2	111.0	Jul
136.0	118.5	119.4	210.4	127.2	122.2	112.5	170.5	125.6	174.3	181.6	113.5	113.1	111.3	Aug
136.6	119.1	119.6	210.6	127.8	123.2	112.4	171.0	125.5	173.6	181.8	114.0	114.0	111.4	Sep
137.1	119.3	120.2	211.6	127.8	123.4	113.0	172.0	126.1	173.8	182.1	114.4	114.4	111.7	Okt
137.8	119.6	120.6	211.7	122.7	122.9	113.2	172.5	126.5	174.8	181.9	113.8	113.7	111.9	Nov
138.2	119.5	120.3	211.6	123.9	121.9	113.7	172.5	126.6	174.0	181.6	113.8	113.7	112.5	Dez
Monatlicher Index - 2005														
139.1	119.5	119.1	213.2	123.2	122.5	113.7	172.5	125.9	173.1	184.7	113.2	113.0	111.9	Jan
140.4	119.7	121.1	214.4	124.0	123.5	114.1	172.5	125.8	174.3	184.9	113.9	113.6	112.2	Feb
141.2	120.4	121.5	215.4	124.6	124.5	114.6	172.6	126.3	176.1	184.9	114.4	113.9	112.7	Mär
142.7	120.8	122.4	217.0	129.1	124.7	114.4	173.3	127.2	176.2	185.3	114.7	114.1	113.1	Apr
143.8	121.1	123.0	218.3	129.9	124.6	114.4	173.8	127.9	176.8	185.5	114.3	114.2	113.5	Mai
144.7	121.3	122.9	218.9	129.9	124.2	114.7	173.6	128.0	176.9	186.2	114.6	114.3	113.5	Jun
144.7	121.1	122.8	218.7	130.0	123.8	114.4	173.5	128.5	178.3	185.6	114.2	114.0	113.6	Jul
144.5	121.2	124.5	217.7	130.4	124.2	114.6	173.6	128.7	177.4	185.5	114.6	114.2	114.0	Aug
146.7	122.2	125.2	218.1	130.4	125.3	115.3	174.2	128.9	179.1	186.0	115.3	115.2	114.2	Sep
147.7	122.9	126.2	218.2	131.6	125.3	115.3	174.7	129.4	179.4	188.5	115.3	115.4	114.3	Okt
148.2	123.0	124.9	218.6	128.0	124.9\$	115.0\$	174.4	129.7	178.4	188.5	114.9	115.1	114.3	Nov
														Dez

* geschätzt \$ vorläufig # revidiert : nicht verfügbar

TABELLE II
HARMONISIERTER VERBRAUCHERPREISINDEX
 VERÄNDERUNGSRATEN (%)

	Euro- zone	EVPI	BE	CZ	DK	DE	EE	EL	ES	FR	IE	IT	CY
Jährliche Veränderungsrate des Jahresdurchschnitts													
2002/12	2.3	2.1	1.6	1.4	2.4	1.3	3.6	3.9	3.6	1.9	4.7	2.6	2.8
2003/12	2.1	2.0	1.5	-0.1	2.0	1.0	1.4	3.4	3.1	2.2	4.0	2.8	4.0
2004/12	2.1	2.0	1.9	2.6	0.9	1.8	3.0	3.0	3.1	2.3	2.3	2.3	1.9
2005/11	2.2\$	2.2\$	2.5	1.6	1.6	1.9	4.2	3.5	3.3	1.9	2.2	2.2	2.2
Jährliche Veränderungsrate - 2003													
Jan	2.1	2.0	1.2	-0.7	2.6	0.9	2.5	3.3	3.8	1.9	4.7	2.9	4.5
Feb	2.4	2.3	1.6	-0.6	2.9	1.2	2.2	4.2	3.8	2.5	5.1	2.6	4.8
Mär	2.4	2.3	1.7	-0.6	2.8	1.2	2.2	3.9	3.7	2.6	4.9	2.9	6.3
Apr	2.1	2.0	1.4	-0.4	2.5	1.0	1.1	3.3	3.2	1.9	4.6	3.0	5.6
Mai	1.8	1.7	0.9	-0.3	2.1	0.6	0.7	3.5	2.7	1.8	3.9	2.9	4.9
Jun	1.9	1.8	1.5	0.0	2.0	0.9	0.4	3.6	2.8	1.9	3.8	2.9	3.7
Jul	1.9	1.8	1.4	-0.3	1.8	0.8	0.9	3.5	2.9	1.9	3.9	2.9	2.6
Aug	2.1	2.0	1.6	-0.2	1.5	1.1	1.4	3.3	3.1	2.0	3.9	2.7	2.4
Sep	2.2	2.0	1.7	0.0	1.7	1.1	1.5	3.3	3.0	2.3	3.8	3.0	3.3
Okt	2.0	1.9	1.4	0.5	1.1	1.1	1.2	3.2	2.7	2.3	3.3	2.8	3.7
Nov	2.2	2.0	1.8	0.9	1.4	1.3	1.2	3.2	2.9	2.5	3.3	2.8	3.8
Dez	2.0	1.8	1.7	1.0	1.2	1.1	1.2	3.1	2.7	2.4	2.9	2.5	2.2
Jährliche Veränderungsrate - 2004													
Jan	1.9	1.8	1.4	2.0	1.0	1.2	0.6	3.1	2.3	2.2	2.3	2.2	1.6
Feb	1.6	1.5	1.2	2.0	0.7	0.8	0.6	2.6	2.2	1.9	2.2	2.4	1.4
Mär	1.7	1.5	1.0	2.1	0.4	1.1	0.7	2.9	2.2	1.9	1.8	2.3	0.1
Apr	2.0	1.8	1.7	2.0	0.5	1.7	1.5	3.1	2.7	2.4	1.7	2.3	0.1
Mai	2.5	2.3	2.4	2.6	1.1	2.1	3.7	3.1	3.4	2.8	2.1	2.3	1.2
Jun	2.4	2.3	2.0	2.7	0.9	1.9	4.4	3.0	3.5	2.7	2.5	2.4	2.4
Jul	2.3	2.2	2.1	3.1	1.1	2.0	4.0	3.1	3.3	2.6	2.5	2.2	2.9
Aug	2.3	2.1	2.0	3.2	0.9	2.1	3.9	2.8	3.3	2.5	2.5	2.4	2.8
Sep	2.1	2.0	1.8	2.8	0.9	1.9	3.8	2.9	3.2	2.2	2.4	2.1	1.8
Okt	2.4	2.2	2.7	3.1	1.6	2.2	4.0	3.3	3.6	2.3	2.5	2.1	2.0
Nov	2.2	2.1	2.3	2.6	1.0	2.0	4.4	3.2	3.5	2.2	2.8	2.0	2.6
Dez	2.4	2.2	1.9	2.5	1.0	2.2	4.8	3.1	3.3	2.3	2.4	2.4	3.9
Jährliche Veränderungsrate - 2005													
Jan	1.9	2.0	2.0	1.5	0.8	1.6	4.2	4.2	3.1	1.6	2.1	2.0	2.8
Feb	2.1	2.1	2.3	1.4	1.0	1.8	4.6	3.2	3.3	1.9	2.0	2.0	2.4
Mär	2.1	2.1	2.8	1.2	1.3	1.7	4.8	2.9	3.4	2.1	1.9	2.1	2.4
Apr	2.1	2.1	2.4	1.4	1.7	1.4	4.7	3.3	3.5	2.0	2.2	2.2	2.8
Mai	2.0	2.0	2.3	0.9	1.3	1.6	2.9	3.2	3.0	1.7	2.2	2.3	2.1
Jun	2.1	2.0	2.7	1.3	1.7	1.8	3.2	3.2	3.2	1.8	1.9	2.2	1.5
Jul	2.2	2.1	2.7	1.4	1.9	1.9	3.9	3.9	3.3	1.8	2.2	2.2	1.3
Aug	2.2	2.2	2.9	1.4	2.3	1.9	4.2	3.6	3.3	2.0	2.1	2.2	1.5
Sep	2.6	2.5	3.0	2.0	2.4	2.6	4.9	3.8	3.8	2.4	2.8	2.2	2.1
Okt	2.5	2.4	2.2	2.5	1.9	2.4	4.5	3.7	3.5	2.0	2.7	2.6	2.2
Nov	2.3\$	2.2\$	2.4	2.2	1.9	2.3	4.0	3.4	3.4	1.8	2.2	2.4	2.0
Dez													

* geschätzt \$ vorläufig # revidiert : nicht verfügbar

TABELLE II
HARMONISIERTER VERBRAUCHERPREISINDEX
VERÄNDERUNGSRATEN (%)

LV	LT	LU	HU	MT	NL	AT	PL	PT	SI	SK	FI	SE	UK	
Jährliche Veränderungsrate des Jahresdurchschnitts														
2.0	0.4	2.1	5.2	2.6	3.9	1.7	1.9	3.7	7.5	3.5	2.0	2.0	1.3	2002/12
2.9	-1.1	2.5	4.7	1.9	2.2	1.3	0.7	3.3	5.7	8.4	1.3	2.3	1.4	2003/12
6.2	1.1	3.2	6.8	2.7	1.4	2.0	3.6	2.5	3.6	7.5	0.1	1.0	1.3	2004/12
6.9	2.7	3.8	3.7	2.4	1.4\$	2.2\$	2.5	2.1	2.5	2.9	0.7	0.8	2.0	2005/11
Jährliche Veränderungsrate - 2003														
1.5	-1.8	3.3	4.8	0.8	2.7	1.7	0.4	4.0	6.7	7.1	1.4	2.6	1.4	Jan
2.1	-1.8	3.2	4.6	2.1	2.9	1.8	0.4	4.1	6.4	7.4	2.1	3.3	1.6	Feb
2.2	-1.0	3.7	4.8	2.4	2.8	1.8	0.4	3.8	6.3	8.1	1.9	2.9	1.6	Mär
2.4	-0.8	3.0	3.9	1.9	2.2	1.3	0.1	3.7	5.4	7.7	1.3	2.3	1.5	Apr
2.5	-0.8	2.3	3.5	1.9	2.3	0.9	0.3	3.7	5.6	7.6	1.1	2.0	1.2	Mai
3.7	-0.3	2.0	4.4	2.2	2.1	1.0	0.6	3.4	6.2	8.3	1.2	2.0	1.1	Jun
3.7	-0.8	1.9	4.7	1.7	2.1	1.0	0.7	2.9	6.1	8.5	1.0	2.4	1.3	Jul
3.4	-0.9	2.3	4.7	1.8	2.2	1.0	0.6	2.9	5.7	9.0	1.2	2.2	1.4	Aug
3.2	-0.8	2.7	4.6	1.7	2.0	1.4	0.7	3.2	5.1	9.2	1.2	2.3	1.4	Sep
3.3	-1.3	1.8	4.8	2.6	1.9	1.1	1.0	2.8	4.9	9.3	0.9	2.0	1.4	Okt
3.7	-0.9	2.0	5.6	1.8	2.0	1.3	1.5	2.3	5.3	9.5	1.2	2.0	1.3	Nov
3.5	-1.3	2.4	5.6	2.4	1.6	1.3	1.6	2.3	4.7	9.4	1.2	1.8	1.3	Dez
Jährliche Veränderungsrate - 2004														
4.0	-1.2	2.3	6.7	2.8	1.5	1.2	1.8	2.2	4.0	8.3	0.8	1.3	1.4	Jan
4.3	-1.2	2.4	7.0	2.5	1.3	1.5	1.8	2.1	3.6	8.4	0.4	0.2	1.3	Feb
4.7	-0.9	2.0	6.6	2.1	1.2	1.5	1.8	2.2	3.5	8.0	-0.4	0.4	1.1	Mär
5.0	-0.7	2.7	7.0	3.6	1.5	1.5	2.3	2.4	3.6	7.9	-0.4	1.1	1.2	Apr
6.1	1.0	3.4	7.8	3.1	1.7	2.1	3.5	2.4	3.9	8.2	-0.1	1.5	1.5	Mai
6.1	1.0	3.8	7.5	3.2	1.5	2.3	4.3	3.7	3.9	8.2	-0.1	1.2	1.6	Jun
6.7	1.8	3.8	7.2	3.1	1.2	2.1	4.7	2.9	3.7	8.4	0.2	1.2	1.4	Jul
7.8	2.2	3.6	7.2	2.5	1.2	2.2	4.9	2.4	3.7	7.1	0.3	1.2	1.3	Aug
7.7	3.0	3.1	6.7	3.2	1.1	1.8	4.7	2.1	3.4	6.6	0.2	1.2	1.1	Sep
7.2	3.1	4.1	6.4	2.7	1.5	2.4	4.6	2.4	3.4	6.6	0.6	1.4	1.2	Okt
7.2	2.9	4.0	5.7	1.9	1.5	2.4	4.5	2.6	3.8	6.3	0.2	1.1	1.5	Nov
7.4	2.8	3.5	5.5	1.9	1.2	2.5	4.4	2.6	3.3	5.8	0.1	0.9	1.6	Dez
Jährliche Veränderungsrate - 2005														
6.7	2.8	2.8	3.9	1.9	1.2	2.4	3.8	2.0	2.3	3.2	-0.2	0.5	1.6	Jan
7.0	3.2	3.2	3.4	2.5	1.5	2.3	3.7	2.1	2.8	2.7	0.0	1.2	1.6	Feb
6.6	3.3	3.5	3.3	2.6	1.5	2.4	3.4	2.3	3.3	2.4	0.9	0.5	1.9	Mär
7.1	3.2	3.7	3.8	2.0	1.3	2.3	3.1	2.0	2.7	2.7	1.1	0.4	1.9	Apr
6.5	1.9	3.7	3.5	2.4	1.1	2.0	2.2	1.8	2.1	2.4	0.6	0.2	1.9	Mai
6.6	2.0	3.2	3.7	2.1	1.5	2.0	1.4	0.6	1.7	2.6	1.0	0.8	2.0	Jun
6.3	1.9	4.0	3.6	1.7	1.5	2.1	1.5	1.9	2.0	2.1	0.9	0.7	2.3	Jul
6.3	2.3	4.3	3.5	2.5	1.6	1.9	1.8	2.5	1.8	2.1	1.0	1.0	2.4	Aug
7.4	2.6	4.7	3.6	2.0	1.7	2.6	1.9	2.7	3.2	2.3	1.1	1.1	2.5	Sep
7.7	3.0	5.0	3.1	3.0	1.5	2.0	1.6	2.6	3.2	3.5	0.8	0.9	2.3	Okt
7.5	2.8	3.6	3.3	4.3	1.6\$	1.6\$	1.1	2.5	2.1	3.6	1.0	1.2	2.1	Nov
														Dez

* geschätzt \$ vorläufig # revidiert : nicht verfügbar

TABELLE III
HARMONISIERTER
VERBRAUCHERPREISINDEX
INDEXZAHLEN

	EWR	IS	NO	CH**
Jahresdurchschnittsindex				
2002	110.9	123.5	113.9	104.5
2003	113.0	125.2	116.2	105.2
2004	115.3	128.1	116.9	106.0
Monatlicher Index - 2003				
Jan	111.8	124.3	117.6	104.9
Feb	112.3	124.0	117.9	105.1
Mär	112.9	125.4	117.2	105.5
Apr	113.0	125.3	116.4	105.7
Mai	112.9	125.2	115.8	105.5
Jun	113.0	125.3	115.5	105.5
Jul	112.9	125.0	115.1	104.7
Aug	113.1	124.5	115.3	104.9
Sep	113.5	125.4	115.8	105.1
Okt	113.6	125.8	115.8	105.6
Nov	113.7	126.0	115.8	105.5
Dez	114.0	126.3	115.8	105.5
Monatlicher Index - 2004				
Jan	113.7	126.2#	115.9	105.1
Feb	113.9	125.7	116.1	105.1
Mär	114.6	126.7#	116.7	105.4
Apr	115.1	127.2	116.9	106.3
Mai	115.5	128.1#	117.0	106.5
Jun	115.5	128.8#	117.0	106.7
Jul	115.3	128.4#	116.9	105.6
Aug	115.5	128.3	116.6	106.0
Sep	115.7	128.8#	117.1	106.0
Okt	116.1	129.5	117.4	107.0
Nov	116.1	129.6	117.4	107.1
Dez	116.5	130.0	117.2	106.9
Monatlicher Index - 2005				
Jan	115.9	129.5	117.0	106.4
Feb	116.3	129.3	117.1	106.6
Mär	117.0	129.8	117.7	106.9
Apr	117.5	129.2	118.3	107.8
Mai	117.8	128.8	118.7	107.7
Jun	117.9	129.3	118.9	107.4
Jul	117.8	129.1	118.5	106.8
Aug	118.1	128.8	118.7	107.0
Sep	118.6	130.9	119.6	107.5
Okt	118.9	131.5	119.6	108.4
Nov	118.7\$	131.0	119.6	108.1
Dez				

TABELLE IV
HARMONISIERTER
VERBRAUCHERPREISINDEX
VERÄNDERUNGSRATEN (%)

EWR	IS	NO	CH**	
Jährliche Veränderungsrate des Jahresdurchschnitts				
2.1	5.3	0.8	0.6	2002/12
2.0	1.4	2.0	0.6	2003/12
2.0	2.3	0.6	0.8	2004/12
2.2\$	1.5	1.4	1.2	2005/11
Jährliche Veränderungsrate - 2003				
2.0	1.1	4.2	0.8	Jan
2.3	1.1	4.1	0.9	Feb
2.3	1.9	3.2	1.3	Mär
2.0	1.9	2.5	0.7	Apr
1.7	1.8	1.8	0.4	Mai
1.8	1.3	1.5	0.5	Jun
1.8	0.9	1.2	0.3	Jul
1.9	1.0	1.8	0.5	Aug
2.0	1.2	1.5	0.5	Sep
1.9	1.1	1.3	0.5	Okt
2.0	1.5	1.0	0.5	Nov
1.8	1.8	0.1	0.6	Dez
Jährliche Veränderungsrate - 2004				
1.7	1.5#	-1.4	0.2	Jan
1.5	1.4	-1.5	0.1	Feb
1.5	1.0	-0.4	-0.1	Mär
1.8	1.5	0.4	0.5	Apr
2.3	2.3#	1.0	0.9	Mai
2.3	2.8#	1.3	1.1	Jun
2.2	2.7#	1.6	0.9	Jul
2.1	3.1	1.1	1.0	Aug
2.0	2.7#	1.1	0.9	Sep
2.2	2.9	1.4	1.3	Okt
2.1	2.9	1.4	1.5	Nov
2.2	2.9	1.2	1.3	Dez
Jährliche Veränderungsrate - 2005				
2.0	2.6#	0.9	1.2	Jan
2.1	2.9	0.9	1.4	Feb
2.1	2.4#	0.9	1.4	Mär
2.1	1.6	1.2	1.4	Apr
2.0	0.5	1.5	1.1	Mai
2.0	0.4#	1.6	0.7	Jun
2.1	0.5	1.4	1.2	Jul
2.2	0.4	1.8	1.0	Aug
2.5	1.6	2.1	1.4	Sep
2.4	1.5	1.9	1.3	Okt
2.2\$	1.1	1.9	1.0	Nov
				Dez

* geschätzt \$ vorläufig # revidiert : nicht verfügbar ** nationale VPI

HAUPTGRUPPEN DER HARMONISIERTEN VERBRAUCHERPREISINDIZES

November 2005 / November 2004

JÄHRLICHE VERÄNDERUNGSRATEN (%)

	00.	01.	02.	03.	04.	05.	06.	07.	08.	09.	10.	11.	12.
Eurozone	2.3\$	1.1\$	5.7\$	0.3\$	5.0\$	0.8\$	1.5\$	4.2\$	-2.8\$	0.1\$	2.3\$	2.3\$	1.9\$
EVPI	2.2\$	1.1\$	4.4\$	-0.8\$	5.2\$	0.6\$	2.0\$	4.2\$	-2.3\$	-0.3\$	3.1\$	2.6\$	2.4\$
BE	2.4	1.4	3.0	0.0	4.3	0.9	2.9	5.5	-1.1	0.3	1.6	3.0	2.3
CZ	2.2	0.3	0.2	-6.7	6.9	-1.9	7.3	4.7	6.1	2.7	2.6	1.7	1.1
DK	1.9	1.2	2.4	-0.9	3.8	1.1	2.0	3.4	-1.2	-0.6	1.1	2.1	2.2
DE	2.3	1.1	10.5	-1.5	4.6	0.0	1.0	3.5	-2.3	0.6	1.6	0.8	1.2
EE	4.0	3.4	3.8	3.9	7.6	1.3	2.4	7.9	-3.9	2.1	2.2	2.7	3.0
EL	3.4	2.9	3.3	3.5	8.1	1.6	4.0	3.0	2.4	1.5	3.7	3.1	3.1
ES	3.4	3.1	5.0	1.6	6.0	2.2	0.8	5.9	-1.5	0.1	4.2	4.3	3.0
FR	1.8	0.6	0.1	0.0	4.6	0.9	1.8	3.8	-2.4	-1.2	3.2	2.2	1.8
IE	2.2	-0.8	0.6	-1.6	10.6	-1.0	6.2	3.7	-0.5	-0.4	4.9	3.2	2.3
IT	2.4	0.4	7.3	1.5	5.8	1.5	1.4	4.3	-3.7	1.2	2.9	2.0	2.5
CY	2.0	4.6	-0.5	-1.7	10.8	-0.2	-2.3	3.4	-9.1	-1.4	4.5	1.5	2.6
LV	7.5	10.1	7.0	-1.2	10.4	4.0	9.8	12.4	-7.0	2.5	8.6	11.9	6.4
LT	2.8	3.8	-0.7	-1.5	6.9	-1.1	5.6	6.8	-3.8	1.7	-1.4	3.2	1.3
LU	3.6	2.4	5.3	0.5	6.1	1.4	1.1	6.0	-5.5	1.5	5.1	3.4	1.8
HU	3.3	2.2	0.0	0.2	6.7	-0.6	12.8	4.5	-0.4	1.7	7.0	5.1	3.5
MT	4.3	2.0	1.9	1.3	14.3	2.4	5.8	6.1	3.8	1.8	2.0	5.5	2.7
NL	1.6\$	0.7\$	1.3\$	-2.6\$	5.7\$	-0.3\$	0.9\$	4.2\$	-2.2\$	-0.7\$	-15.6\$	1.8\$	2.5\$
AT	1.6\$	1.3\$	6.3\$	0.0\$	4.2\$	0.6\$	5.1\$	3.8\$	-12.5\$	-2.2\$	0.7\$	1.9\$	2.1\$
PL	1.1	-0.7	2.7	-6.0	3.3	0.3	3.0	3.8	-0.3	-0.8	1.7	1.8	0.6
PT	2.5	0.8	5.1	-0.6	4.1	1.5	0.1	6.3	-1.1	1.2	6.9	1.7	2.0
SI	2.1	0.7	4.5	0.2	6.0	4.3	-1.4	-0.1	-0.8	2.6	5.7	4.1	2.6
SK	3.6	-0.9	0.7	-0.3	12.7	-2.1	5.2	1.7	-0.6	0.9	30.4	3.0	3.4
FI	1.0	0.4	1.5	-0.7	3.0	0.8	1.0	2.0	-11.5	-0.4	2.8	2.5	1.2
SE	1.2	-0.3	1.0	1.0	3.0	-1.6	1.5	4.5	-6.6	-1.6	2.9	2.6	2.9
UK	2.1	1.8	2.5	-5.1	6.5	0.0	2.9	4.1	-1.2	-1.6	4.7	3.5	4.4
EEA	2.2\$	1.1\$	4.4\$	-0.8\$	5.2\$	0.6\$	2.0\$	4.1\$	-2.3\$	-0.3\$	3.1\$	2.6\$	2.4\$
IS	1.1	-2.0	3.3	-1.6	4.4	-2.6	3.7	0.4	4.8	0.7	12.8	2.4	3.7
NO	1.9	1.6	2.0	-3.5	3.9	0.1	3.0	4.0	-0.2	1.0	2.2	1.6	2.0

* geschätzt \$ vorläufig : nicht verfügbar

COICOP/HVPI Abteilungen

- | | |
|--|--|
| 00. HVPI (Gesamtindex) | 06. Gesundheitspflege |
| 01. Nahrungsmittel und alkoholfreie Getränke | 07. Verkehr |
| 02. Alkoholische Getränke und Tabak | 08. Nachrichtenübermittlung |
| 03. Bekleidung und Schuhe | 09. Freizeit und Kultur |
| 04. Wohnung, Wasser, Elektrizität, Gas und andere Brennstoffe | 10. Erziehung und Unterricht |
| 05. Hausrat und laufende Instandhaltung des Hauses | 11. Restaurants und Hotels |
| | 12. Verschiedene Waren und Dienstleistungen |

Weitere Informationsquellen:

Datenbanken

[EUROSTAT Webseite/Wirtschaft und Finanzen/Preise/Harmonisierte Verbraucherpreisindizes, 1996=100/Harmonisierte Verbraucherpreisindizes - Monatliche Daten \(Index\)](#)

Journalisten können den Media Support Service kontaktieren:

BECH Gebäude Büro A4/017
L - 2920 Luxembourg

Tel. (352) 4301 33408
Fax (352) 4301 35349

E-mail: eurostat-mediasupport@cec.eu.int

European Statistical Data Support:

Eurostat hat zusammen mit den anderen Mitgliedern des „Europäischen Statistischen Systems“ ein Netz von Unterstützungszentren eingerichtet; diese Unterstützungszentren gibt es in fast allen Mitgliedstaaten der EU und in einigen EFTA-Ländern.

Sie sollen die Internetnutzer europäischer statistischer Daten beraten und unterstützen.

Kontakt Informationen für dieses Unterstützungsnetz finden Sie auf unserer Webseite:
www.europa.eu.int/comm/eurostat/

Ein Verzeichnis unserer Verkaufsstellen in der ganzen Welt erhalten Sie beim:

Amt für amtliche Veröffentlichungen der Europäischen Gemeinschaften

2, rue Mercier
L - 2985 Luxembourg

URL: <http://publications.eu.int>
E-mail: info-info-opoce@cec.eu.int
