

Harmonisierte Verbraucherpreisindizes

Dezember 2004

Statistik

kurz gefasst

WIRTSCHAFT UND
FINANZEN

4/2005

Preise und
Kaufkraftparitäten

Autor
Lene MEJER

Inhalt

Indexzahlen.....2

Veränderungsraten.....4

EWR Indexzahlen und
Veränderungsraten.....6

COICOP/HVPI Hauptgruppen...7

Die jährliche Inflationsrate der **Eurozone***, gemessen anhand des Verbraucherpreisindex der Europäischen Währungsunion (VPI-EWU), stieg von 2,2% im November auf 2,4% im Dezember 2004. Ein Jahr zuvor lag die entsprechende Rate bei 2,0%.

Die Inflationsrate der **EU**, gemessen anhand des Europäischen Verbraucherpreisindex (EVPI)**, stieg von 2,1% im November auf 2,2% im Dezember 2004. Ein Jahr zuvor lag die entsprechende Rate bei 2,0%.

Die jährliche Inflationsrate des **EWR**, gemessen anhand des Verbraucherpreisindex des Europäischen Wirtschaftsraums (EWRVPI), lag bei 2,2% im Dezember 2004.

Die EU-Mitgliedstaaten mit den stärksten Preissteigerungen waren im Dezember 2004 **Lettland** (7,4%), die **Slowakei** (5,8%), **Ungarn** (5,5%), und **Estland** (4,8%); hingegen gab es die niedrigsten Inflationsraten in **Finnland** (0,1%), **Schweden** (0,9%), **Dänemark** (1,0%) und in den **Niederlanden** (1,2%).

Für die **USA***** und **Japan***** lagen zum Zeitpunkt der Veröffentlichung keine Dezember Daten vor.

Die folgende Graphik zeigt die jährlichen Inflationsraten für die **Eurozone**, die **EU** sowie die letzten verfügbaren Raten für die **USA***** und für **Japan*****.

Methodologische Anmerkungen sind über die Eurostat-Internetadresse unter Publikationen/Methoden und Nomenklaturen/Harmonisierte Verbraucherpreisindizes – [Ein kurzer Leitfaden für Datennutzer](#) (Veröffentlichungsdatum: 17/05/2004) verfügbar.

* Die Eurozone besteht aus: Belgien, Deutschland, Griechenland, Spanien, Frankreich, Irland, Italien, Luxemburg, den Niederlanden, Österreich, Portugal und Finnland.

** Der EVPI (EVPI = Europäischer Verbraucherpreisindex nach der Verordnung des Rates (EG) Nr. 2494/95 vom 23. Oktober 1995) ist das offizielle Aggregat der EU. Er erfasst 15 Mitgliedstaaten bis April 2004 und 25 Mitgliedstaaten ab Mai 2004. Die neuen Mitgliedstaaten werden ab Mai 2004 anhand einer Kettenindexformel in den EVPI integriert. So wird beispielsweise mit der jährlichen Veränderungsrate im Dezember 2004 die Veränderung für den Zeitraum Dezember 2003 bis April 2004 für die 15 alten Mitgliedstaaten verknüpft mit der Veränderung für den Zeitraum April 2004 bis Dezember 2004 für die 25 Mitgliedstaaten angegeben.

*** Für die USA und Japan werden die nationalen VPIs ausgewiesen, die nicht direkt mit den HVPIs vergleichbar sind.

Jährliche Veränderungsrate (%)

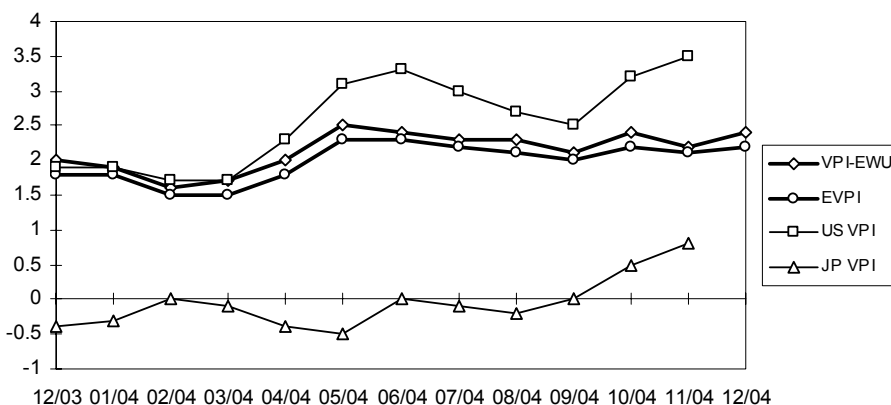


TABELLE I
HARMONISIERTER VERBRAUCHERPREISINDEX
 INDEXZAHLEN **1996 = 100**

	Euro- zone	EU15/EU25 (EVPI)	BE	CZ	DK	DE	EE	EL	ES	FR	IE	IT	CY
Jahresdurchschnittsindex													
2002	110.9	110.8	110.7	133.0	113.4	107.6	139.4	124.8	116.8	108.3	121.5	113.8	117.5
2003	113.2	113.0	112.3	132.9	115.6	108.8	141.4	129.0	120.5	110.7	126.3	117.0	122.2
2004	115.7\$	115.3\$	114.4	136.3	116.7	110.7	145.6	133.0	124.1	113.3\$	129.2	119.7	124.5
Monatlicher Index - 2002													
Jan	109.6	109.5	108.7	133.5	111.6	107.2	137.6	122.4	114.2	107.3	118.3	112.0	114.4
Feb	109.8	109.7	110.5	133.6	112.1	107.5	138.4	121.0	114.3	107.4	119.0	111.8	114.2
Mär	110.4	110.3	110.7	133.6	113.0	107.7	138.8	124.5	115.3	107.8	120.1	112.8	115.1
Apr	110.9	110.8	110.8	133.6	113.4	107.6	140.0	125.5	116.9	108.3	121.0	113.6	116.8
Mai	111.1	111.0	111.0	133.4	113.5	107.7	140.3	125.8	117.3	108.4	121.7	113.9	117.2
Jun	111.1	111.0	110.7	133.1	113.6	107.6	140.2	125.5	117.3	108.4	121.9	114.0	118.0
Jul	111.0	110.8	109.6	133.4	113.2	108.0	139.7	123.0	116.5	108.3	121.3	113.9	117.2
Aug	111.0	110.9	111.2	133.1	113.4	107.8	139.1	123.2	116.9	108.5	122.0	113.7	118.1
Sep	111.3	111.2	111.3	132.4	114.1	107.6	139.3	125.8	117.3	108.7	122.4	114.3	119.5
Okt	111.6	111.5	111.2	132.0	114.4	107.5	140.0	126.4	118.4	108.9	122.9	114.9	120.0
Nov	111.5	111.4	111.0	131.8	114.3	107.1	139.9	126.5	118.6	108.8	123.0	115.2	119.7
Dez	112.0	111.9	111.1	131.9	114.3	108.3	139.7	127.4	119.0	109.0	123.9	115.5	120.2
Monatlicher Index - 2003													
Jan	111.9	111.7	110.0	132.6	114.5	108.2	141.1	126.4	118.5	109.3	123.9	115.2	119.5
Feb	112.4	112.2	112.3	132.8	115.3	108.8	141.5	126.1	118.7	110.1	125.1	114.7	119.7
Mär	113.1	112.8	112.6	132.8	116.2	109.0	141.8	129.3	119.6	110.6	126.0	116.1	122.4
Apr	113.2	113.0	112.4	133.0	116.2	108.7	141.6	129.6	120.6	110.4	126.6	117.0	123.3
Mai	113.1	112.9	112.0	133.0	115.9	108.4	141.3	130.2	120.5	110.3	126.4	117.2	123.0
Jun	113.2	112.9	112.4	133.1	115.9	108.6	140.8	130.0	120.6	110.5	126.5	117.3	122.4
Jul	113.1	112.8	111.1	133.0	115.2	108.9	141.0	127.3	119.9	110.4	126.0	117.2	120.2
Aug	113.3	113.1	113.0	132.9	115.1	109.0	141.0	127.3	120.5	110.7	126.8	116.8	120.9
Sep	113.7	113.5	113.2	132.4	116.0	108.8	141.4	129.9	120.8	111.2	127.0	117.7	123.4
Okt	113.8	113.6	112.8	132.6	115.7	108.7	141.7	130.4	121.6	111.4	127.0	118.1	124.4
Nov	113.9	113.6	113.0	133.0	115.9	108.5	141.6	130.6	122.0	111.5	127.0	118.4	124.2
Dez	114.2	113.9	113.0	133.2	115.7	109.5	141.4	131.4	122.2	111.6	127.5	118.4	122.9
Monatlicher Index - 2004													
Jan	114.0	113.7	111.5	135.3	115.6	109.5	142.0	130.3	121.2	111.7	126.7	117.7	121.4
Feb	114.2	113.9	113.6	135.4	116.1	109.7	142.3	129.4	121.3	112.2	127.8	117.5	121.4
Mär	115.0	114.6	113.7	135.6	116.7	110.2	142.8	133.1	122.2	112.7	128.3	118.8	122.5
Apr	115.5	115.0	114.3	135.7	116.8	110.5	143.7	133.6	123.9	113.0	128.7	119.7	123.4
Mai	115.9	115.5	114.7	136.5	117.2	110.7	146.5	134.2	124.6	113.4	129.0	119.9	124.5
Jun	115.9	115.5	114.6	136.7	116.9	110.7	147.0	133.9	124.8	113.5	129.7	120.1	125.3
Jul	115.7	115.3	113.4	137.1	116.5	111.1	146.6	131.3	123.9	113.3	129.2	119.8	123.7
Aug	115.9	115.5	115.3	137.1	116.1	111.3	146.5	130.9	124.5	113.5	130.0	119.6	124.3
Sep	116.1	115.7	115.2	136.1	117.0	110.9	146.8	133.7	124.7	113.6	130.1	120.2	125.6
Okt	116.5	116.1	115.8	136.7	117.5	111.1	147.3	134.7	126.0	114.0	130.2	120.6	126.9
Nov	116.4	116.0	115.6	136.5	117.1	110.7	147.9	134.8	126.3	114.0	130.5	120.8	127.4
Dez	116.9\$	116.5\$	115.2	136.5	116.8	111.9	148.2	135.5	126.2	114.1\$	130.6	121.2	127.7

* geschätzt \$ vorläufig # revidiert : nicht verfügbar

TABELLE I
HARMONISIERTER VERBRAUCHERPREISINDEX
1996 = 100
INDEXZAHLEN

LV	LT	LU	HU	MT	NL	AT	PL	PT	SI	SK	FI	SE	UK	
Jahresdurchschnittsindex														
123.5	118.1	112.1	187.8	119.5	118.2	108.8	162.8	118.4	157.7	155.5	112.0	109.7	108.3	2002
127.1	116.9	115.0	196.6	121.8	120.8	110.2	164.0	122.3	166.7	168.6	113.5	112.3	109.8	2003
135.0	118.2	118.7	209.9	125.1	122.5\$	112.3	169.9	125.3	172.8	181.0	113.7	113.4	111.2	2004
Monatlicher Index - 2002														
123.6	119.8	109.6	183.5	116.7	116.1	107.9	162.7	116.1	152.5	154.3	110.9	108.2	107.1	Jan
123.2	119.6	110.9	185.2	115.7	116.7	108.0	162.9	115.9	153.7	154.8	111.2	108.5	107.3	Feb
123.8	118.9	111.0	186.6	116.2	117.9	108.2	163.3	116.4	154.9	154.8	111.8	109.6	107.7	Mär
123.9	118.8	111.6	188.2	119.9	118.7	108.7	164.2	117.4	157.2	155.4	112.3	109.9	108.1	Apr
124.1	118.5	112.1	189.1	120.7	118.5	108.9	163.8	118.3	157.8	155.5	112.5	110.1	108.4	Mai
123.4	118.1	112.4	188.2	120.6	118.1	108.8	163.1	118.7	157.6	154.9	112.3	109.9	108.4	Jun
123.0	117.7	111.7	188.0	121.8	118.0	108.7	162.2	119.0	158.8	154.6	111.9	109.3	108.1	Jul
122.0	117.1	112.6	187.4	121.9	118.2	109.0	161.6	119.2	159.1	155.6	111.9	109.4	108.4	Aug
122.9	116.5	113.0	188.7	121.7	119.4	108.9	162.2	119.1	159.8	156.2	112.4	110.2	108.7	Sep
123.8	117.2	113.5	189.7	121.4	119.3	109.2	162.7	119.8	160.2	156.3	112.7	110.6	108.9	Okt
124.0	117.3	113.7	189.6	118.3	118.7	109.2	162.5	120.5	160.0	156.4	112.3	110.3	108.9	Nov
124.3	117.7	113.5	189.8	118.7	118.5	109.5	162.7	120.6	160.8	156.9	112.3	110.7	109.3	Dez
Monatlicher Index - 2003														
125.4	117.6	113.2	192.3	117.6	119.2	109.7	163.3	120.7	162.7	165.3	112.5	111.0	108.6	Jan
125.8	117.4	114.5	193.8	118.1	120.1	109.9	163.5	120.7	163.6	166.2	113.5	112.1	109.0	Feb
126.5	117.7	115.1	195.5	119.0	121.2	110.2	164.0	120.8	164.7	167.3	113.9	112.8	109.4	Mär
126.9	117.8	114.9	195.5	122.2	121.3	110.1	164.3	121.8	165.7	167.4	113.8	112.4	109.7	Apr
127.2	117.6	114.7	195.7	123.0	121.2	109.9	164.3	122.7	166.6	167.4	113.7	112.3	109.7	Mai
128.0	117.7	114.7	196.4	123.2	120.6	109.9	164.1	122.7	167.4	167.9	113.6	112.1	109.6	Jun
127.6	116.8	113.8	196.9	123.9	120.5	109.8	163.3	122.5	168.5	167.8	113.0	111.9	109.5	Jul
126.2	116.0	115.2	196.3	124.1	120.8	110.1	162.6	122.6	168.1	169.6	113.2	111.8	109.9	Aug
126.8	115.6	116.0	197.4	123.8	121.8	110.4	163.4	122.9	167.9	170.7	113.8	112.7	110.2	Sep
127.9	115.7	115.5	198.9	124.5	121.6	110.4	164.4	123.2	168.1	171.1	113.7	112.8	110.4	Okt
128.6	116.2	116.0	200.2	120.4	121.1	110.6	165.0	123.3	168.4	171.3	113.6	112.5	110.3	Nov
128.7	116.2	116.2	200.5	121.6	120.4	110.9	165.3	123.4	168.4	171.5	113.7	112.7	110.7	Dez
Monatlicher Index - 2004														
130.4	116.2	115.8	205.1	120.9	121.0	111.0	166.2	123.4	169.2	178.9	113.4	112.4	110.1	Jan
131.2	116.0	117.3	207.4	121.0	121.7	111.5	166.4	123.2	169.5	180.1	113.9	112.3	110.4	Feb
132.5	116.6	117.4	208.5	121.5	122.7	111.9	167.0	123.5	170.5	180.5	113.4	113.3	110.6	Mär
133.3	117.0	118.0	209.1	126.6	123.1	111.8	168.1	124.7	171.6	180.5	113.4	113.6	111.0	Apr
135.0	118.8	118.6	211.0	126.8	123.3	112.2	170.0	125.7	173.1	181.1	113.6	114.0	111.4	Mai
135.8	118.9	119.1	211.1	127.2	122.4	112.4	171.2	127.2	173.9	181.5	113.5	113.4	111.3	Jun
136.1	118.9	118.1	211.1	127.8	122.0	112.1	171.0	126.1	174.8	181.7	113.2	113.2	111.0	Jul
136.0	118.5	119.4	210.4	127.2	122.2	112.5	170.5	125.6	174.3	181.4	113.5	113.1	111.3	Aug
136.6	119.1	119.6	210.6	127.8	123.2	112.4	171.0	125.5	173.6	181.7	114.0	114.0	111.4	Sep
137.1	119.3	120.2	211.6	127.8	123.4	113.0	172.0	126.1	173.8	181.9	114.4	114.4	111.7	Okt
137.8	119.6	120.6	211.7	122.7	122.9	113.2	172.5	126.5	174.8	181.6	113.8	113.7	111.9	Nov
138.2	119.5	120.3	211.6	123.9	121.9\$	113.7	172.5	126.6	174.0	181.4	113.8	113.7	112.5	Dez

* geschätzt \$ vorläufig # revidiert : nicht verfügbar

TABELLE II
HARMONISIERTER VERBRAUCHERPREISINDEX
VERÄNDERUNGSRATEN (%)

	Euro- zone	EU15/EU25 (EVPI)	BE	CZ	DK	DE	EE	EL	ES	FR	IE	IT	CY
Jährliche Veränderungsrate des Jahresdurchschnitts													
2001/12	2.3	2.2	2.4	4.5	2.3	1.9	5.6	3.7	2.8	1.8	4.0	2.3	2.0
2002/12	2.3	2.1	1.6	1.4	2.4	1.3	3.6	3.9	3.6	1.9	4.7	2.6	2.8
2003/12	2.1	2.0	1.5	-0.1	2.0	1.0	1.4	3.4	3.1	2.2	4.0	2.8	4.0
2004/12	2.1\$	2.0\$	1.9	2.6	0.9	1.8	3.0	3.0	3.1	2.3\$	2.3	2.3	1.9
Jährliche Veränderungsrate - 2002													
Jan	2.6	2.5	2.6	3.4	2.5	2.2	4.2	4.8	3.1	2.5	5.2	2.3	2.2
Feb	2.5	2.4	2.5	3.4	2.4	1.8	4.5	3.8	3.2	2.3	4.9	2.7	2.3
Mär	2.5	2.3	2.5	3.3	2.5	2.0	4.4	4.4	3.2	2.2	5.1	2.5	2.0
Apr	2.3	2.1	1.7	2.9	2.3	1.5	4.6	4.1	3.7	2.1	5.0	2.5	2.4
Mai	2.0	1.8	1.4	2.1	1.9	1.1	4.2	3.8	3.7	1.5	5.0	2.4	2.3
Jun	1.9	1.7	0.8	0.9	2.2	0.8	3.9	3.6	3.4	1.5	4.5	2.2	2.1
Jul	2.0	1.9	1.1	0.2	2.2	1.0	3.3	3.6	3.5	1.6	4.2	2.4	3.8
Aug	2.1	1.9	1.3	0.2	2.4	1.1	2.7	3.8	3.7	1.8	4.5	2.6	4.1
Sep	2.1	1.9	1.2	0.4	2.5	1.0	2.7	3.8	3.5	1.8	4.5	2.8	3.5
Okt	2.3	2.1	1.3	0.2	2.7	1.3	3.1	3.9	4.0	1.9	4.4	2.8	2.7
Nov	2.3	2.2	1.1	0.2	2.8	1.1	3.0	3.9	3.9	2.1	4.7	2.9	3.0
Dez	2.3	2.2	1.3	0.1	2.6	1.1	2.7	3.5	4.0	2.2	4.6	3.0	3.1
Jährliche Veränderungsrate - 2003													
Jan	2.1	2.0	1.2	-0.7	2.6	0.9	2.5	3.3	3.8	1.9	4.7	2.9	4.5
Feb	2.4	2.3	1.6	-0.6	2.9	1.2	2.2	4.2	3.8	2.5	5.1	2.6	4.8
Mär	2.4	2.3	1.7	-0.6	2.8	1.2	2.2	3.9	3.7	2.6	4.9	2.9	6.3
Apr	2.1	2.0	1.4	-0.4	2.5	1.0	1.1	3.3	3.2	1.9	4.6	3.0	5.6
Mai	1.8	1.7	0.9	-0.3	2.1	0.6	0.7	3.5	2.7	1.8	3.9	2.9	4.9
Jun	1.9	1.8	1.5	0.0	2.0	0.9	0.4	3.6	2.8	1.9	3.8	2.9	3.7
Jul	1.9	1.8	1.4	-0.3	1.8	0.8	0.9	3.5	2.9	1.9	3.9	2.9	2.6
Aug	2.1	2.0	1.6	-0.2	1.5	1.1	1.4	3.3	3.1	2.0	3.9	2.7	2.4
Sep	2.2	2.0	1.7	0.0	1.7	1.1	1.5	3.3	3.0	2.3	3.8	3.0	3.3
Okt	2.0	1.9	1.4	0.5	1.1	1.1	1.2	3.2	2.7	2.3	3.3	2.8	3.7
Nov	2.2	2.0	1.8	0.9	1.4	1.3	1.2	3.2	2.9	2.5	3.3	2.8	3.8
Dez	2.0	1.8	1.7	1.0	1.2	1.1	1.2	3.1	2.7	2.4	2.9	2.5	2.2
Jährliche Veränderungsrate - 2004													
Jan	1.9	1.8	1.4	2.0	1.0	1.2	0.6	3.1	2.3	2.2	2.3	2.2	1.6
Feb	1.6	1.5	1.2	2.0	0.7	0.8	0.6	2.6	2.2	1.9	2.2	2.4	1.4
Mär	1.7	1.5	1.0	2.1	0.4	1.1	0.7	2.9	2.2	1.9	1.8	2.3	0.1
Apr	2.0	1.8	1.7	2.0	0.5	1.7	1.5	3.1	2.7	2.4	1.7	2.3	0.1
Mai	2.5	2.3	2.4	2.6	1.1	2.1	3.7	3.1	3.4	2.8	2.1	2.3	1.2
Jun	2.4	2.3	2.0	2.7	0.9	1.9	4.4	3.0	3.5	2.7	2.5	2.4	2.4
Jul	2.3	2.2	2.1	3.1	1.1	2.0	4.0	3.1	3.3	2.6	2.5	2.2	2.9
Aug	2.3	2.1	2.0	3.2	0.9	2.1	3.9	2.8	3.3	2.5	2.5	2.4	2.8
Sep	2.1	2.0	1.8	2.8	0.9	1.9	3.8	2.9	3.2	2.2	2.4	2.1	1.8
Okt	2.4	2.2	2.7	3.1	1.6	2.2	4.0	3.3	3.6	2.3	2.5	2.1	2.0
Nov	2.2	2.1	2.3	2.6	1.0	2.0	4.4	3.2	3.5	2.2	2.8	2.0	2.6
Dez	2.4\$	2.2\$	1.9	2.5	1.0	2.2	4.8	3.1	3.3	2.2\$	2.4	2.4	3.9

* geschätzt \$ vorläufig # revidiert : nicht verfügbar

TABELLE II
HARMONISIERTER VERBRAUCHERPREISINDEX
VERÄNDERUNGSRATEN (%)

LV	LT	LU	HU	MT	NL	AT	PL	PT	SI	SK	FI	SE	UK	
Jährliche Veränderungsrate des Jahresdurchschnitts														
2.5	1.3	2.4	9.1	2.5	5.1	2.3	5.3	4.4	8.6	7.2	2.7	2.7	1.2	2001/12
2.0	0.4	2.1	5.2	2.6	3.9	1.7	1.9	3.7	7.5	3.5	2.0	2.0	1.3	2002/12
2.9	-1.1	2.5	4.7	1.9	2.2	1.3	0.7	3.3	5.7	8.5	1.3	2.3	1.4	2003/12
6.2	1.1	3.2	6.8	2.7	1.4\$	2.0	3.6	2.5	3.6	7.4	0.1	1.0	1.3	2004/12
Jährliche Veränderungsrate - 2002														
3.4	3.3	2.1	6.6	4.3	4.9	2.0	3.6	3.7	8.4	6.5	2.9	2.9	1.6	Jan
3.3	2.9	2.2	6.1	3.2	4.5	1.7	3.6	3.3	7.9	4.5	2.5	2.7	1.5	Feb
3.3	1.8	1.7	6.0	3.1	4.3	1.7	3.3	3.3	7.5	3.8	2.6	3.0	1.5	Mär
2.9	1.5	1.9	6.0	2.7	4.2	1.7	3.0	3.5	8.4	3.7	2.6	2.2	1.3	Apr
2.1	0.7	1.3	5.5	2.4	3.8	1.7	1.5	3.4	7.6	3.3	1.8	1.7	0.8	Mai
0.9	-0.3	1.3	4.8	2.1	3.8	1.5	1.2	3.5	6.9	2.8	1.5	1.7	0.6	Jun
1.1	0.3	1.9	4.5	2.2	3.8	1.5	1.3	3.6	7.5	2.2	2.0	1.8	1.1	Jul
0.9	-0.9	2.0	4.4	2.3	3.7	2.1	1.4	3.9	7.6	3.0	1.8	1.7	1.0	Aug
1.0	-1.3	2.2	4.6	2.2	3.6	1.6	1.4	3.8	7.2	3.2	1.4	1.2	1.0	Sep
1.6	-0.9	2.5	4.9	2.6	3.5	1.7	1.2	4.1	7.0	3.2	1.7	1.7	1.4	Okt
1.6	-0.8	2.7	4.8	2.3	3.2	1.7	1.0	4.1	6.5	3.0	1.7	1.4	1.6	Nov
1.5	-0.9	2.8	4.9	2.1	3.2	1.7	0.8	4.0	7.1	3.2	1.7	1.7	1.7	Dez
Jährliche Veränderungsrate - 2003														
1.5	-1.8	3.3	4.8	0.8	2.7	1.7	0.4	4.0	6.7	7.1	1.4	2.6	1.4	Jan
2.1	-1.8	3.2	4.6	2.1	2.9	1.8	0.4	4.1	6.4	7.4	2.1	3.3	1.6	Feb
2.2	-1.0	3.7	4.8	2.4	2.8	1.8	0.4	3.8	6.3	8.1	1.9	2.9	1.6	Mär
2.4	-0.8	3.0	3.9	1.9	2.2	1.3	0.1	3.7	5.4	7.7	1.3	2.3	1.5	Apr
2.5	-0.8	2.3	3.5	1.9	2.3	0.9	0.3	3.7	5.6	7.7	1.1	2.0	1.2	Mai
3.7	-0.3	2.0	4.4	2.2	2.1	1.0	0.6	3.4	6.2	8.4	1.2	2.0	1.1	Jun
3.7	-0.8	1.9	4.7	1.7	2.1	1.0	0.7	2.9	6.1	8.5	1.0	2.4	1.3	Jul
3.4	-0.9	2.3	4.7	1.8	2.2	1.0	0.6	2.9	5.7	9.0	1.2	2.2	1.4	Aug
3.2	-0.8	2.7	4.6	1.7	2.0	1.4	0.7	3.2	5.1	9.3	1.2	2.3	1.4	Sep
3.3	-1.3	1.8	4.8	2.6	1.9	1.1	1.0	2.8	4.9	9.5	0.9	2.0	1.4	Okt
3.7	-0.9	2.0	5.6	1.8	2.0	1.3	1.5	2.3	5.3	9.5	1.2	2.0	1.3	Nov
3.5	-1.3	2.4	5.6	2.4	1.6	1.3	1.6	2.3	4.7	9.3	1.2	1.8	1.3	Dez
Jährliche Veränderungsrate - 2004														
4.0	-1.2	2.3	6.7	2.8	1.5	1.2	1.8	2.2	4.0	8.2	0.8	1.3	1.4	Jan
4.3	-1.2	2.4	7.0	2.5	1.3	1.5	1.8	2.1	3.6	8.4	0.4	0.2	1.3	Feb
4.7	-0.9	2.0	6.6	2.1	1.2	1.5	1.8	2.2	3.5	7.9	-0.4	0.4	1.1	Mär
5.0	-0.7	2.7	7.0	3.6	1.5	1.5	2.3	2.4	3.6	7.8	-0.4	1.1	1.2	Apr
6.1	1.0	3.4	7.8	3.1	1.7	2.1	3.5	2.4	3.9	8.2	-0.1	1.5	1.5	Mai
6.1	1.0	3.8	7.5	3.2	1.5	2.3	4.3	3.7	3.9	8.1	-0.1	1.2	1.6	Jun
6.7	1.8	3.8	7.2	3.1	1.2	2.1	4.7	2.9	3.7	8.3	0.2	1.2	1.4	Jul
7.8	2.2	3.6	7.2	2.5	1.2	2.2	4.9	2.4	3.7	7.0	0.3	1.2	1.3	Aug
7.7	3.0	3.1	6.7	3.2	1.1	1.8	4.7	2.1	3.4	6.4	0.2	1.2	1.1	Sep
7.2	3.1	4.1	6.4	2.7	1.5	2.4	4.6	2.4	3.4	6.3	0.6	1.4	1.2	Okt
7.2	2.9	4.0	5.7	1.9	1.5	2.4	4.5	2.6	3.8	6.0	0.2	1.1	1.5	Nov
7.4	2.8	3.5	5.5	1.9	1.2\$	2.5	4.4	2.6	3.3	5.8	0.1	0.9	1.6	Dez

* geschätzt \$ vorläufig # revidiert : nicht verfügbar

TABELLE III
HARMONISIERTER
VERBRAUCHERPREISINDEX
INDEXZAHLEN

	EWR	IS	NO	CH**
Jahresdurchschnittsindex				
2002	110.9	123.5	113.9	104.5
2003	113.0	125.2	116.2	105.2
2004	115.3\$	128.1	116.9	106.0
Monatlicher Index - 2002				
Jan	109.5	122.9	112.9	104.1
Feb	109.8	122.6	113.3	104.1
Mär	110.3	123.1	113.6	104.1
Apr	110.8	123.0	113.6	105.0
Mai	111.0	123.0	113.8	105.1
Jun	111.0	123.7	113.8	104.9
Jul	110.9	123.9	113.7	104.2
Aug	110.9	123.3	113.3	104.4
Sep	111.2	123.9	114.1	104.5
Okt	111.5	124.4	114.3	105.1
Nov	111.4	124.1	114.7	104.9
Dez	111.9	124.1	115.7	104.9
Monatlicher Index - 2003				
Jan	111.8	124.3	117.6	104.9
Feb	112.3	124.0	117.9	105.1
Mär	112.9	125.4	117.2	105.5
Apr	113.0	125.3	116.4	105.7
Mai	112.9	125.2	115.8	105.5
Jun	113.0	125.3	115.5	105.5
Jul	112.9	125.0	115.1	104.7
Aug	113.1	124.5	115.3	104.9
Sep	113.5	125.4	115.8	105.1
Okt	113.6	125.8	115.8	105.6
Nov	113.7	126.0	115.8	105.5
Dez	114.0	126.3	115.8	105.5
Monatlicher Index - 2004				
Jan	113.7	126.1	115.9	105.1
Feb	113.9	125.7	116.1	105.1
Mär	114.6	126.6	116.7	105.4
Apr	115.1	127.2	116.9	106.3
Mai	115.5	128.2	117.0	106.5
Jun	115.5	128.9	117.0	106.7
Jul	115.3	128.5	116.9	105.6
Aug	115.5	128.3	116.6	106.0
Sep	115.7	128.9	117.1	106.0
Okt	116.1	129.5	117.4	107.0
Nov	116.1	129.6	117.4	107.1
Dez	116.5\$	130.0	117.2	106.9

TABELLE IV
HARMONISIERTER
VERBRAUCHERPREISINDEX
VERÄNDERUNGSRATEN (%)

	EWR	IS	NO	CH**	
Jährliche Veränderungsrate des Jahresdurchschnitts					
	2.2	6.6	2.7	0.9	2001/12
	2.1	5.3	0.8	0.6	2002/12
	2.0	1.4	2.0	0.6	2003/12
	2.0\$	2.3	0.6	0.8	2004/12
Jährliche Veränderungsrate - 2002					
	2.4	9.8	0.9	0.5	Jan
	2.3	9.5	0.4	0.7	Feb
	2.3	9.1	0.4	0.5	Mär
	2.1	7.7	-0.1	1.1	Apr
	1.8	6.0	-0.4	0.6	Mai
	1.7	4.7	-0.4	0.3	Jun
	1.9	4.0	1.2	-0.1	Jul
	1.9	3.5	1.1	0.5	Aug
	1.9	3.2	1.2	0.5	Sep
	2.1	3.0	1.3	1.2	Okt
	2.2	2.3	1.8	0.9	Nov
	2.2	1.9	2.6	0.9	Dez
Jährliche Veränderungsrate - 2003					
	2.0	1.1	4.2	0.8	Jan
	2.3	1.1	4.1	0.9	Feb
	2.3	1.9	3.2	1.3	Mär
	2.0	1.9	2.5	0.7	Apr
	1.7	1.8	1.8	0.4	Mai
	1.8	1.3	1.5	0.5	Jun
	1.8	0.9	1.2	0.3	Jul
	1.9	1.0	1.8	0.5	Aug
	2.0	1.2	1.5	0.5	Sep
	1.9	1.1	1.3	0.5	Okt
	2.0	1.5	1.0	0.5	Nov
	1.8	1.8	0.1	0.6	Dez
Jährliche Veränderungsrate - 2004					
	1.7	1.4	-1.4	0.2	Jan
	1.5	1.4	-1.5	0.1	Feb
	1.5	1.0	-0.4	-0.1	Mär
	1.8	1.5	0.4	0.5	Apr
	2.3	2.4	1.0	0.9	Mai
	2.3	2.9	1.3	1.1	Jun
	2.2	2.8	1.6	0.9	Jul
	2.1	3.1	1.1	1.0	Aug
	2.0	2.8	1.1	0.9	Sep
	2.2	2.9	1.4	1.3	Okt
	2.1	2.9	1.4	1.5	Nov
	2.2\$	2.9	1.2	1.3	Dez

* geschätzt \$ vorläufig # revidiert : nicht verfügbar ** nationale VPI

HAUPTGRUPPEN DER HARMONISIERTEN VERBRAUCHERPREISINDIZES

Dezember 2004 / Dezember 2003 JÄHRLICHE VERÄNDERUNGSRATEN (%)

	00.	01.	02.	03.	04.	05.	06.	07.	08.	09.	10.	11.	12.
Eurozone	2.4\$	0.3\$	8.4\$	0.6\$	3.4\$	0.8\$	8.5\$	3.9\$	-2.6\$	-0.1\$	3.6\$	2.7\$	2.1\$
EU15/EU25 (EVPI)	2.2\$	0.5\$	6.7\$	-0.3\$	3.7\$	0.8\$	7.6\$	4.0\$	-2.4\$	-0.3\$	4.1\$	2.8\$	2.4\$
BE	1.9	1.4	4.8	0.5	4.3	0.8	1.2	4.1	0.1	-1.4	2.3	2.8	2.3
CZ	2.5	1.2	3.9	-3.3	3.3	-2.3	3.2	2.0	10.7	1.5	5.5	6.6	4.5
DK	1.0	-1.2	-0.5	-2.4	3.4	2.6	1.2	3.0	-3.8	-3.4	3.1	2.8	3.2
DE	2.2	-0.5	14.3	-0.7	2.4	-0.3	20.2	2.0	-1.9	-0.6	3.8	1.0	1.0
EE	4.8	6.4	4.1	-0.5	6.2	0.0	3.3	12.5	-3.5	0.7	4.6	2.7	4.1
EL	3.1	2.2	0.6	3.5	7.7	1.8	5.0	3.0	-4.9	2.7	4.3	3.8	2.5
ES	3.3	3.0	5.5	2.1	4.2	1.7	0.3	6.1	-0.7	-0.1	4.2	4.1	2.5
FR	2.2\$	0.1\$	5.6\$	0.5\$	4.2\$	1.2\$	2.6\$	4.6\$	-1.3\$	-0.3\$	2.4\$	2.5\$	1.8\$
IE	2.4	0.2	0.6	-3.2	6.6	-1.7	5.7	4.7	2.0	0.5	5.4	4.0	2.5
IT	2.4	-0.3	10.6	1.9	3.1	1.9	4.3	5.1	-5.6	1.2	3.4	2.6	3.1
CY	3.9	6.2	3.5	1.1	6.6	1.0	4.0	4.3	-13.3	3.2	5.6	5.7	3.7
LV	7.4	10.0	4.8	1.3	7.3	2.9	14.4	10.7	-2.1	3.5	8.6	10.3	9.0
LT	2.8	4.8	1.9	-0.2	0.5	-2.7	11.1	7.8	-1.2	-2.5	0.3	1.8	5.2
LU	3.5	0.7	6.8	0.5	5.7	1.1	1.6	7.5	-5.1	-0.4	0.4	3.4	1.9
HU	5.5	3.4	11.4	1.1	11.2	0.8	2.5	5.8	0.7	4.0	8.6	9.3	4.1
MT	1.9	-1.5	3.6	-2.6	4.4	3.6	5.1	5.6	18.3	1.1	0.5	-1.4	5.0
NL	1.2\$	-3.0\$	9.3\$	-4.5\$	3.0\$	-0.9\$	10.9\$	3.4\$	-3.0\$	-0.8\$	2.1\$	2.1\$	2.4\$
AT	2.5	1.6	0.3	-1.0	8.8	-1.1	1.6	4.5	-3.6	0.1	2.6	2.7	3.0
PL	4.4	7.6	2.2	-3.4	4.3	2.6	1.3	10.4	-0.1	0.3	3.6	4.5	2.9
PT	2.6	0.2	2.8	-2.2	4.4	1.4	1.9	5.7	-0.2	2.2	5.4	3.9	2.6
SI	3.3	-1.6	3.7	2.5	10.2	2.8	0.6	3.8	2.2	2.9	8.4	6.2	3.1
SK	5.8	2.2	0.6	-0.6	15.9	-3.7	9.6	4.5	-1.3	4.5	23.0	11.5	3.7
FI	0.1	0.3	-13.2	-0.5	2.4	1.0	2.6	3.1	-9.6	0.4	4.7	0.3	2.5
SE	0.9	-0.7	0.1	-0.7	2.3	-1.1	3.8	3.5	-4.0	-1.0	6.2	2.1	2.5
UK	1.6	-0.2	2.1	-5.3	5.4	0.7	2.0	4.1	-2.3	-0.6	5.0	2.9	3.3
EEA	2.2\$	0.5\$	6.7\$	-0.4\$	3.6\$	0.7\$	7.6\$	4.0\$	-2.4\$	-0.3\$	4.1\$	2.8\$	2.3\$
IS	2.9	2.9	4.8	-1.2	5.8	1.1	5.9	5.1	0.4	0.6	0.7	3.6	1.9
NO	1.2	1.3	10.1	-3.7	1.2	-2.4	3.6	3.5	-2.6	1.2	0.8	1.7	-0.4

* geschätzt \$ vorläufig # revidiert : nicht verfügbar

COICOP/HVPI Abteilungen

- | | |
|--|--|
| 00. HVPI (Gesamtindex) | 06. Gesundheitspflege |
| 01. Nahrungsmittel und alkoholfreie Getränke | 07. Verkehr |
| 02. Alkoholische Getränke und Tabak | 08. Nachrichtenübermittlung |
| 03. Bekleidung und Schuhe | 09. Freizeit und Kultur |
| 04. Wohnung, Wasser, Elektrizität, Gas und andere Brennstoffe | 10. Erziehung und Unterricht |
| 05. Hausrat und laufende Instandhaltung des Hauses | 11. Restaurants und Hotels |
| | 12. Verschiedene Waren und Dienstleistungen |

Weitere Informationsquellen:

➤ **Datenbanken**

[EUROSTAT Webseite/Wirtschaft und Finanzen/Preise/Harmonisierte Verbraucherpreisindizes \(HVPI\)](#)

Journalisten können den Media Support Service kontaktieren:

BECH Gebäude Büro A4/017 • L-2920 Luxembourg • Tel. (352) 4301 33408 • Fax (352) 4301 35349 •

E-mail: eurostat-mediasupport@cec.eu.int

European Statistical Data Support:

Eurostat hat zusammen mit den anderen Mitgliedern des „Europäischen Statistischen Systems“ ein Netz von Unterstützungszentren eingerichtet; diese Unterstützungszentren gibt es in fast allen Mitgliedstaaten der EU und in einigen EFTA-Ländern.

Sie sollen die Internetnutzer europäischer statistischer Daten beraten und unterstützen.

Ausführliche Informationen über dieses Unterstützungsnetz finden Sie auf unserer Webseite:

www.europa.eu.int/comm/eurostat/

Ein Verzeichnis unserer Verkaufsstellen in der ganzen Welt erhalten Sie beim:

Amt für amtliche Veröffentlichungen der Europäischen Gemeinschaften

2, rue Mercier – L-2985 Luxembourg

URL: <http://publications.eu.int>

E-mail: info-info-opoce@cec.eu.int

BELGIEN/BELGIQUE/BELGIË - DANMARK - DEUTSCHLAND - EESTI – ELLÁDA - ESPAÑA - FRANCE - IRELAND - ITALIA - KYPROS/KIBRIS – LUXEMBOURG - MAGYARORSZÁG – MALTA - NEDERLAND - ÖSTERREICH - POLSKA - PORTUGAL - SLOVENIJA - SLOVENSKO - SUOMI/FINLAND - SVERIGE - UNITED KINGDOM - BALGARIJA - HRVATSKA - ÍSLAND – NORGE - SCHWEIZ/SUISSE/SVIZZERA - AUSTRALIA - BRASIL - CANADA - EGYPT - MALAYSIA - MÉXICO - SOUTH KOREA - SRI LANKA - T'AI-WAN - UNITED STATES OF AMERICA

ORIGINALTEXT: Englisch