

VIERTELJÄHRLICHE GESAMTRECHNUNGEN

Erstes Quartal 2004

BIP und Verwendungskomponenten

Statistik

kurz gefasst

WIRTSCHAFT UND
FINANZEN

38/2004

Volkswirtschaftliche
Gesamtrechnungen

Autor
Roberto Barcellan

Inhalt

Eurozone, EU25, EU15, Mitgliedstaaten und Hauptwirtschaftspartner

Prozentuale Veränderung gegenüber dem Vorquartal 2

Prozentuale Veränderung gegenüber dem gleichen Quartal des Vorjahres 3

Beitrag der Komponenten zur Veränderung des BIP 4

Niveauwerte, in Millionen Euro, in jeweiligen Preisen 5

BAI: prozentuale Veränderung gegenüber dem Vorquartal 6

BAI: prozentuale Veränderung gegenüber dem gleichen Quartal des Vorjahres 7

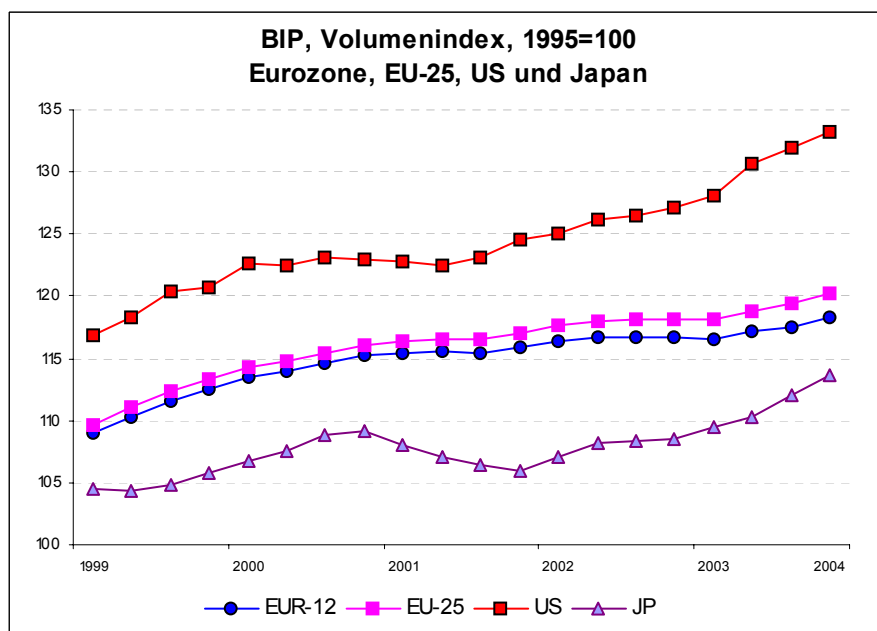


Manuskript abgeschlossen: 29.07.2004

ISSN 1024-431X

Katalognummer: KS-NJ-04-038-DE-N

© Europäische Gemeinschaften, 2004



Die Eurostat-Schätzungen ⁽¹⁾ für das erste Quartal 2004 zeigen, dass das Bruttoinlandsprodukt (BIP) in der Eurozone ⁽²⁾ und in der Europäischen Union (EU25) um 0,6% gewachsen ist, nach positiven Werten bereits im vierten Quartal 2003 (+0,4% in der Eurozone, +0,5% in der EU25).

Im ersten Quartal 2004 stiegen die privaten Konsumausgaben um je 0,6%, was in beiden Fällen eine Beschleunigung bedeutet (+0,2% bzw. +0,3% im vierten Quartal 2003). Die Investitionen in der Eurozone erhöhten sich um 0,2%, die in der EU25 um 0,3%, jeweils in Verlangsamung gegenüber dem Vorquartal (+0,8% bzw. +1,1%). Die Ausfuhren wuchsen erneut in der Eurozone (+1,5% nach +0,3% im Vorquartal) und in der EU25 (+1,2% nach +0,5% im Vorquartal). Die Einfuhren stiegen in der Eurozone um 0,9% und in der EU25 um 0,5% und bestätigten damit nur teilweise die guten Resultate des vierten Quartals 2003 (+1,4% bzw. +1,7%).

Was die wichtigsten Handelspartner der EU15 anbelangt, so stieg das BIP in den Vereinigten Staaten im Verlauf des ersten Quartals 2004 um 1,0% und wuchs damit genauso schnell wie im Vorquartal. In Japan wurde ein Anstieg des BIP um 1,4% registriert, was eine Verlangsamung gegenüber dem vierten Quartal 2003 darstellt (+1,7%).

Im Vergleich zum entsprechenden Vorjahresquartal stieg das BIP in der Eurozone um 1,3% und in der EU25 um 1,7%, das der Vereinigten Staaten wuchs um 4,8%, und in Japan betrug der Zuwachs 4,7%.

⁽¹⁾ Anmerkung zur Methodik: Die Daten für die Eurozone, EU25 und EU15 wurden in einer zusammenhängenden und konsistenten Weise errechnet, die als Indikatoren die Daten aller Mitgliedstaaten verwendet, die vierteljährliche volkswirtschaftliche Gesamtrechnungen erstellen. Die Aggregate für die Eurozone, EU25 und EU15 wurden aus den saisonbereinigten Ergebnissen der Mitgliedstaaten gebildet. Die Daten für Belgien, Deutschland, Spanien, Frankreich, Italien, die Niederlande, Österreich, Schweden und das Vereinigte Königreich sind ferner auch arbeitstagbereinigt.

⁽²⁾ Die Eurozone besteht aus Belgien, Deutschland, Griechenland, Spanien, Frankreich, Irland, Italien, Luxemburg, den Niederlanden, Österreich, Portugal und Finnland.

T2
**BIP UND VERWENDUNGSKOMPONENTEN
EUROZONE, EU-25, EU-15, EU-MITGLIEDSTAATEN UND HAUPTWIRTSCHAFTSPARTNER**

t/t-4

Prozentuale Veränderung gegenüber dem gleichen Quartal des Vorjahres, saisonbereinigt, in konstanten Preisen (1995)

	BIP				Private Konsumausgaben				Konsumausgaben des Staates				Bruttoanlageinvestitionen				Binnennachfrage				Exporte				Importe			
	2003			2004	2003			2004	2003			2004	2003			2004	2003			2004	2003			2004	2003			2004
	Q2	Q3	Q4	Q1	Q2	Q3	Q4	Q1	Q2	Q3	Q4	Q1	Q2	Q3	Q4	Q1	Q2	Q3	Q4	Q1	Q2	Q3	Q4	Q1	Q2	Q3	Q4	Q1
Eurozone	0,1	0,4	0,7	1,3	1,0	0,8	0,7	0,9	1,7	1,9	2,2	1,5	-0,2	-0,3	0,0	1,0	1,1	0,8	1,2	1,1	-1,2	-0,2	0,3	3,4	1,3	1,0	1,7	2,9
EU-25	0,5	0,7	1,1	1,7	1,3	1,2	1,1	1,4	1,9	2,1	2,5	2,0	-0,1	0,2	0,6	1,9	1,3	1,1	1,5	1,6	-0,7	0,4	1,5	3,0	1,3	1,3	2,5	2,7
EU-15	0,4	0,6	1,0	1,6	1,2	1,1	1,0	1,3	1,9	2,1	2,5	2,0	-0,2	0,1	0,5	1,7	1,2	1,0	1,4	1,5	-1,2	-0,1	1,1	2,9	0,8	0,8	2,1	2,5
EU-MITGLIEDSTAATEN																												
BE	0,8	0,8	1,3	2,0	1,8	1,5	1,5	1,9	2,8	2,9	2,6	1,6	3,9	1,1	0,2	-0,3	2,2	1,3	3,0	2,2	1,1	1,7	2,9	4,0	2,9	2,4	5,1	4,5
CZ	2,8	3,3	3,2	:	5,3	6,2	5,1	:	1,3	-2,4	1,1	:	3,2	4,5	4,8	:	4,1	3,7	4,5	:	5,8	8,7	8,6	:	6,9	8,5	9,3	:
DK	-0,2	0,1	1,1	1,1	0,5	1,7	2,2	2,9	1,1	-0,3	0,0	0,3	-3,2	1,6	2,9	0,7	-1,7	-0,6	1,9	2,2	1,5	-1,1	-0,2	0,2	-1,7	-2,7	1,6	2,6
DE	-0,3	-0,3	0,1	0,7	0,0	-0,5	-0,6	-0,9	0,8	1,0	1,3	0,0	-2,2	-1,7	0,2	-0,8	0,4	-0,3	0,4	-0,5	-0,1	1,4	0,9	5,8	2,0	1,7	2,2	2,8
EE	3,4	5,0	6,1	7,0	:	:	:	:	:	:	:	:	:	:	:	:	:	:	:	:	:	:	:	:	:	:	:	:
EL	3,8	4,3	4,3	4,0	:	:	:	:	:	:	:	:	:	:	:	:	5,3	6,1	7,2	5,1	-0,7	1,4	0,3	-6,5	5,7	8,4	11,7	0,8
ES	2,3	2,4	2,7	2,8	2,8	3,1	3,0	3,3	4,5	4,8	4,8	4,7	3,4	3,0	2,5	3,0	3,2	3,6	2,9	3,7	7,8	2,2	1,8	4,1	10,1	5,9	2,7	6,7
FR	-0,1	0,4	1,1	1,7	1,4	1,5	1,6	1,9	2,1	2,2	2,3	2,5	-0,1	0,3	1,5	2,4	1,1	1,1	2,1	2,3	-4,8	-3,7	-1,2	1,7	-0,8	-1,4	2,2	3,8
IE	5,3	0,6	5,1	6,0	:	:	:	:	2,1	1,9	2,7	3,5	:	:	:	:	0,3	3,0	7,0	2,5	-2,9	-0,6	8,8	4,8	-8,7	1,3	11,5	1,1
IT	0,2	0,4	0,1	0,8	1,3	1,4	0,6	1,6	2,2	2,4	2,2	1,1	1,0	-2,5	-7,3	0,7	1,7	1,2	0,1	0,8	-5,6	-0,4	-3,5	0,4	-0,5	2,3	-3,5	0,7
CY	1,5	1,8	2,6	3,2	4,7	3,5	1,7	4,4	-0,6	-0,1	0,5	0,1	-1,1	-1,1	0,5	16,7	0,1	0,7	2,7	7,4	0,0	2,4	0,3	0,3	-2,3	0,3	0,8	8,5
LV	:	:	:	:	:	:	:	:	:	:	:	:	:	:	:	:	:	:	:	:	:	:	:	:	:	:	:	:
LT	8,0	9,0	9,6	8,0	10,3	11,3	14,1	12,2	9,3	2,4	5,2	7,1	11,7	15,3	9,6	17,8	12,3	9,9	13,2	12,2	-3,5	8,0	5,7	7,4	4,4	9,4	11,1	13,2
LU	:	:	:	:	:	:	:	:	:	:	:	:	:	:	:	:	:	:	:	:	:	:	:	:	:	:	:	:
HU	2,8	2,9	3,2	:	:	:	:	:	:	:	:	:	3,5	3,7	3,8	:	6,1	8,7	3,9	:	4,2	8,3	13,1	:	8,1	15,2	13,5	:
MT	:	:	:	:	:	:	:	:	:	:	:	:	:	:	:	:	:	:	:	:	:	:	:	:	:	:	:	:
NL	-1,4	-1,4	-0,5	0,7	-0,8	-1,7	-1,8	-0,9	1,1	1,4	2,4	1,1	-4,6	-2,2	1,7	2,7	-0,8	-1,5	0,2	0,6	-1,2	-1,4	1,1	0,9	-0,3	-1,5	2,3	0,9
AT	0,2	0,6	0,8	0,5	2,0	1,1	0,5	1,1	0,8	0,9	0,4	0,4	3,1	5,4	7,7	2,9	1,2	0,3	-0,7	:	0,8	2,2	4,5	1,8	2,7	1,8	2,0	:
PL	:	:	:	:	:	:	:	:	:	:	:	:	:	:	:	:	:	:	:	:	:	:	:	:	:	:	:	:
PT	-2,2	-0,9	-0,4	0,1	-1,3	-0,3	0,9	1,6	-0,4	-1,1	-1,5	-1,5	-12,2	-7,0	-6,5	-0,4	-3,8	-2,0	-1,1	0,8	0,4	3,9	5,6	3,8	-3,9	0,2	2,7	5,0
SI	2,1	2,3	2,5	:	:	:	:	:	:	:	:	:	:	:	:	:	:	:	:	:	:	:	:	:	:	:	:	:
SK	:	:	:	:	:	:	:	:	:	:	:	:	:	:	:	:	:	:	:	:	:	:	:	:	:	:	:	:
FI	1,9	2,3	1,6	2,4	3,9	4,3	3,6	4,0	1,0	0,8	0,7	1,3	-3,6	-2,1	-0,6	-0,2	1,6	1,8	2,9	-0,8	2,1	1,1	-1,2	4,1	1,3	-0,4	0,8	-3,3
SE	1,2	1,7	2,2	2,4	1,8	2,2	1,7	2,2	0,3	0,7	0,4	0,6	-3,5	-2,9	-1,7	-3,2	0,9	0,5	0,6	-0,4	5,3	7,4	8,1	8,2	5,9	6,6	6,0	3,6
UK	2,1	2,2	2,9	3,4	2,3	2,5	2,2	2,9	3,3	3,9	5,6	5,7	1,4	2,8	3,7	6,9	2,5	2,4	2,7	3,7	-3,9	-2,3	4,3	-1,3	-2,0	-1,0	3,5	0,3
EFTA																												
NO	-1,8	0,2	:	:	3,6	4,5	3,8	5,5	4,4	0,9	2,2	1,0	-6,8	2,2	:	:	-2,5	1,1	:	:	1,0	0,0	3,6	3,9	-0,3	2,5	2,3	4,8
CH	-0,9	-0,7	:	:	0,9	0,9	:	:	2,2	2,0	:	:	-3,8	-0,3	:	:	-3,4	-0,3	:	:	-0,4	-0,5	:	:	-6,9	0,4	:	:
HAUPTWIRTSCHAFTSPARTNER																												
US	2,4	3,6	4,3	4,8	2,5	3,7	4,0	4,3	4,8	4,2	2,1	2,4	2,2	5,5	7,1	8,6	2,9	3,8	4,1	5,1	-0,7	0,6	6,4	8,9	3,5	2,6	4,5	9,0
JP	2,2	1,9	3,5	4,7	0,9	0,1	2,0	3,0	0,7	0,8	1,1	0,8	3,6	2,8	6,1	6,6	1,8	1,1	2,7	3,6	6,7	10,1	11,4	15,0	3,5	3,6	4,8	6,0
CA	1,6	1,1	:	:	3,4	4,4	:	:	3,9	3,2	:	:	:	:	:	:	4,1	3,9	:	:	-1,9	-4,1	:	:	3,8	2,1	:	:

: Daten nicht verfügbar.

T4 BIP UND VERWENDUNGSKOMPONENTEN
EUROZONE, EU-25, EU-15, EU-MITGLIEDSTAATEN UND HAUPTWIRTSCHAFTSPARTNER
 Niveaus Erstes Quartal 2004, in Millionen Euro, saisonbereinigt, in jeweiligen Preisen

	BIP	Private Konsumausgaben	Konsumausgaben des Staates	Bruttoanlage- investitionen	Vorrats- veränderungen ⁽¹⁾	Binnennachfrage	Exporte	Importe	Außenbeitrag
Eurozone	1 855 562,3	1 058 321,7	380 160,2	366 879,7	5 630,2	1 810 991,8	660 950,8	616 380,3	44 570,5
EU-25	2 505 815,5	1 457 065,5	523 689,0	479 836,7	9 861,1	2 470 452,3	867 738,0	832 374,9	35 363,1
EU-15	2 390 098,6	1 387 406,4	500 776,3	455 145,5	8 364,2	2 351 692,4	811 336,5	772 930,3	38 406,2
EU-MITGLIEDSTAATEN									
BE	68 663,0	37 471,0	15 510,0	13 157,0	1 038,0	67 176,0	56 186,0	54 699,0	1 487,0
CZ	:	:	:	:	:	:	:	:	:
DK	47 601,3	22 748,8	12 652,9	9 158,5	319,1	44 793,2	20 513,3	17 705,2	2 808,1
DE	539 950,0	314 760,0	100 380,0	93 680,0	1 220,0	510 040,0	201 700,0	171 790,0	29 910,0
EE	2 124,4	:	:	:	:	:	:	:	:
EL	39 753,0	:	:	:	:	43 179,0	6 950,0	10 376,0	- 3 426,0
ES	193 268,0	111 596,0	34 972,0	50 366,0	1 945,0	198 879,0	51 826,0	57 437,0	- 5 611,0
FR	399 523,7	221 701,0	96 879,9	76 926,4	- 1 283,6	394 223,6	102 923,9	97 623,8	5 300,1
IE	35 507,3	:	5 594,0	:	:	29 622,6	27 939,9	22 055,2	5 884,7
IT	333 925,9	201 271,9	65 022,5	63 824,2	1 304,5	331 423,0	82 359,3	79 856,5	2 502,9
CY	2 920,9	2 376,0	565,2	539,3	27,5	3 183,1	1 358,4	1 620,6	- 262,2
LV	:	:	:	:	:	:	:	:	:
LT	:	:	:	:	:	:	:	:	:
LU	:	:	:	:	:	:	:	:	:
HU	:	:	:	:	:	:	:	:	:
MT	:	:	:	:	:	:	:	:	:
NL	115 002,0	56 065,0	29 086,0	23 762,0	- 154,0	108 647,0	69 800,0	63 445,0	6 355,0
AT	57 142,1	32 351,8	10 620,7	13 047,5	288,8	:	30 106,9	:	:
PL	:	:	:	:	:	:	:	:	:
PT	32 866,7	20 658,4	6 916,3	7 268,6	184,9	35 028,2	10 052,5	12 214,0	- 2 161,5
SI	:	:	:	:	:	:	:	:	:
SK	:	:	:	:	:	:	:	:	:
FI	36 358,0	19 342,0	8 103,0	6 408,0	- 94,0	33 756,0	13 376,0	10 774,0	2 602,0
SE	:	:	:	:	:	:	:	:	:
UK	418 744,8	273 025,7	88 611,1	69 177,9	1 797,4	432 223,8	100 342,7	113 821,8	- 13 479,0
EFTA									
NO	:	21 634,5	10 292,3	:	:	:	19 756,5	13 758,7	5 997,8
CH	70 069,6	42 967,1	8 199,4	13 809,2	- 1 134,2	63 841,6	31 819,8	25 591,8	6 228,0
HAUPTWIRTSCHAFTSPARTNER									
US	2 290 789,8	1 611 466,8	351 484,4	430 383,3	5 121,2	2 398 455,6	228 394,8	336 060,7	- 107 665,8
JP	943 940,2	535 925,6	160 319,8	227 476,1	418,9	924 140,5	117 366,2	97 566,4	19 799,8
CA	:	:	:	:	:	:	:	:	:

: Daten nicht verfügbar.

⁽¹⁾ Die Vorratsveränderungen enthalten auch den Nettozugang an Wertsachen.

T6
**BRUTTOINVESTITIONEN NACH GÜTERGRUPPEN
EUROZONE, EU-25, EU-15, EU-MITGLIEDSTAATEN UND HAUPTWIRTSCHAFTSPARTNER**

t/t-4 Prozentuale Veränderung gegenüber dem gleichen Quartal des Vorjahres - saisonbereinigt - in konstanten Preisen (1995)

	Bruttoinvestitionen ⁽¹⁾				Nutztiere und Nutzpflanzungen				Maschinen und Geräte				Fahrzeuge				Wohnbauten				Nichtwohnbauten				Immaterielle Anlagen und sonstige Ausrüstungen				Bruttoanlage- investitionen			
	2003		2004		2003		2004		2003		2004		2003		2004		2003		2004		2003		2004		2003		2004		2003		2004	
	Q2	Q3	Q4	Q1	Q2	Q3	Q4	Q1	Q2	Q3	Q4	Q1	Q2	Q3	Q4	Q1	Q2	Q3	Q4	Q1	Q2	Q3	Q4	Q1	Q2	Q3	Q4	Q1	Q2	Q3	Q4	Q1
EURO-ZONE	0,9	-0,3	1,8	1,2	5,2	8,3	-4,7	25,9	1,1	0,8	1,2	2,1	-4,1	-2,7	-4,3	1,3	0,2	-0,2	0,4	1,0	-1,0	-0,8	0,3	-0,2	0,6	-0,3	-0,9	0,5	-0,2	-0,3	0,0	1,0
EU-25	0,8	-0,4	1,9	1,7	6,4	17,0	7,0	71,4	-0,7	0,4	1,1	2,6	-5,1	-2,7	-3,9	-0,9	1,7	1,0	0,9	2,6	0,6	0,2	1,9	1,2	0,9	0,2	-0,5	1,5	-0,1	0,2	0,6	1,9
EU-15	0,8	-0,4	1,7	1,5	3,1	15,6	8,5	50,0	-0,7	0,4	1,3	2,7	-4,6	-2,6	-4,1	-0,6	1,8	1,0	0,9	2,3	0,0	-0,1	1,4	0,8	0,9	0,2	-0,4	1,3	-0,2	0,1	0,5	1,7
EU MITGLIEDSTAATEN																																
BE	3,4	-0,3	7,7	4,0	:	:	:	:	:	:	:	:	:	:	:	:	:	:	:	:	:	:	:	:	:	:	:	:	3,9	1,1	0,2	-0,3
CZ	6,5	3,2	5,4	:	:	:	:	:	:	:	:	:	:	:	:	:	:	:	:	:	:	:	:	:	:	:	:	:	3,2	4,5	4,8	:
DK	-7,0	-3,7	2,6	3,1	14,3	:	783,3	260,0	-4,7	1,7	1,2	3,6	-9,3	5,1	16,3	-21,5	8,3	4,8	9,4	7,9	-14,6	-8,1	1,4	4,3	7,6	6,2	-6,4	-2,2	-3,2	1,6	2,9	0,7
DE	0,9	-0,7	2,6	0,0	:	:	:	:	:	:	:	:	:	:	:	:	-1,6	-1,6	0,0	-0,6	-3,5	-4,1	-1,1	-3,5	1,6	1,7	1,9	2,6	-2,2	-1,7	0,2	-0,8
EE	:	:	:	:	:	:	:	:	:	:	:	:	:	:	:	:	:	:	:	:	:	:	:	:	:	:	:	:	:	:	:	:
EL	11,6	15,3	17,3	5,1	:	:	:	:	:	:	:	:	:	:	:	:	:	:	:	:	:	:	:	:	:	:	:	:	:	:	:	:
ES	3,0	3,8	1,5	3,8	-13,8	-5,0	-0,3	-1,0	1,1	0,9	1,9	3,2	9,2	2,1	-4,8	-3,1	6,1	5,8	4,0	4,2	2,3	2,5	3,3	3,1	2,7	3,2	3,3	3,8	3,4	3,0	2,5	3,0
FR	-1,0	-1,5	2,9	3,2	1,0	5,3	5,4	2,2	3,4	3,9	5,5	5,9	-6,2	-6,2	-5,0	-0,8	0,1	-0,1	0,7	1,9	-1,6	1,2	3,2	3,2	-0,4	-2,5	-3,2	-2,7	-0,1	0,3	1,5	2,4
IE	3,9	3,6	13,2	8,7	:	:	:	:	:	:	:	:	:	:	:	:	:	:	:	:	:	:	:	:	:	:	:	:	:	:	:	:
IT	2,4	-0,3	-2,9	-1,5	-63,8	-85,8	:	11,6	-0,5	-5,0	-10,8	1,4	-8,5	-7,1	-20,5	0,4	5,2	1,4	-0,1	0,9	4,9	0,1	-3,1	0,2	1,2	-1,5	-1,4	-0,7	1,0	-2,5	-7,3	0,7
CY	-2,7	-3,0	-0,6	15,6	-54,2	0,6	149,5	169,2	0,7	8,4	14,1	21,2	-55,7	-59,3	-59,4	-8,2	3,8	8,0	10,5	16,5	18,7	7,3	3,1	16,5	-6,0	-5,8	-4,2	0,9	-1,1	-1,1	0,5	16,7
LV	:	:	:	:	:	:	:	:	:	:	:	:	:	:	:	:	:	:	:	:	:	:	:	:	:	:	:	:	:	:	:	:
LT	20,9	12,1	16,1	12,4	0,1	1,4	0,2	5,4	7,9	7,8	12,0	10,6	-5,5	21,9	-2,8	35,6	36,6	12,4	-16,6	-8,4	15,6	21,3	14,7	25,0	7,4	3,4	3,4	7,7	11,7	15,3	9,6	17,8
LU	:	:	:	:	:	:	:	:	:	:	:	:	:	:	:	:	:	:	:	:	:	:	:	:	:	:	:	:	:	:	:	:
HU	14,9	12,3	-7,6	:	:	:	:	:	:	:	:	:	:	:	:	:	:	:	:	:	:	:	:	:	:	:	:	:	3,5	3,7	3,8	:
MT	:	:	:	:	:	:	:	:	:	:	:	:	:	:	:	:	:	:	:	:	:	:	:	:	:	:	:	:	:	:	:	:
NL	-3,2	-2,1	2,3	2,4	-19,1	-8,9	-25,4	-1,3	-10,6	-4,2	10,0	0,3	5,0	5,0	23,8	16,9	-4,8	-2,6	-2,2	2,3	-5,8	-4,9	-0,5	-2,0	-2,7	-1,8	-5,8	-1,5	-4,6	-2,2	1,7	2,7
AT	4,4	5,6	10,5	2,9	-7,3	-17,3	-2,5	-10,1	6,4	6,9	12,9	5,6	7,4	7,0	14,2	5,9	0,8	4,2	5,5	2,3	0,5	4,3	3,4	-0,3	3,0	6,5	3,6	5,1	3,1	5,4	7,7	2,9
PL	:	:	:	:	:	:	:	:	:	:	:	:	:	:	:	:	:	:	:	:	:	:	:	:	:	:	:	:	:	:	:	:
PT	-12,0	-6,8	-5,6	0,6	-6,6	-7,3	-5,0	0,7	-5,9	1,9	-1,4	3,5	-13,0	-4,7	-3,1	8,6	-14,9	-10,6	-8,8	:	:	:	:	:	-13,9	-12,1	-11,1	-5,9	-12,2	-7,0	-6,5	-0,4
SI	:	:	:	:	:	:	:	:	:	:	:	:	:	:	:	:	:	:	:	:	:	:	:	:	:	:	:	:	:	:	:	:
SK	:	:	:	:	:	:	:	:	:	:	:	:	:	:	:	:	:	:	:	:	:	:	:	:	:	:	:	:	:	:	:	:
FI	7,0	-7,0	-14,2	-18,3	0,0	0,0	0,0	-7,7	-14,3	-8,8	-6,8	-14,2	11,9	6,1	9,4	19,4	6,0	8,0	10,0	8,7	-6,6	-7,1	-6,6	-1,2	0,8	0,9	0,5	0,9	-3,6	-2,1	-0,6	-0,2
SE	:	:	:	:	16,5	3,4	2,7	3,1	-5,0	-4,0	-2,6	-3,1	-29,3	-16,0	1,8	-19,6	3,9	3,9	5,9	9,7	-0,8	-7,6	-5,5	-3,0	-0,7	1,6	2,9	1,3	-3,5	-2,9	-1,7	-3,2
UK	2,5	0,2	1,4	4,4	:	:	:	:	:	:	:	:	:	:	:	:	:	:	:	:	:	:	:	:	:	:	:	:	1,4	2,8	3,7	6,9
EFTA																																
NO	-13,5	-2,4	:	:	:	:	:	:	-7,5	-6,5	:	:	18,6	11,8	:	:	:	:	:	:	:	:	:	:	55,0	63,7	:	:	-6,8	2,2	:	:
CH	-18,3	-4,8	:	:	:	:	:	:	:	:	:	:	:	:	:	:	:	:	:	:	:	:	:	:	:	:	:	:	-3,8	-0,3	:	:
HAUPTWIRTSCHAFTSPARTNER																																
US	3,0	3,6	6,0	:	:	:	:	:	:	:	:	:	:	:	:	:	:	:	:	:	:	:	:	:	:	:	:	:	2,2	5,5	7,1	8,6
JP	4,9	3,5	6,1	:	:	:	:	:	:	:	:	:	:	:	:	:	:	:	:	:	:	:	:	:	:	:	:	:	3,6	2,8	6,1	6,6
CA	:	:	:	:	:	:	:	:	:	:	:	:	:	:	:	:	:	:	:	:	:	:	:	:	:	:	:	:	:	:	:	:

⁽¹⁾ Die Bruttoinvestitionen setzen sich zusammen aus den Bruttoanlageinvestitionen, den Vorratsveränderungen und dem Nettozugang an Wertsachen.

: Daten nicht verfügbar oder nicht berechenbar.

Weitere Informationsquellen:

➤ Datenbanken

NewCronos, Thema 2, Bereich: quart

Wenn Sie weitere Auskünfte wünschen oder an unseren Veröffentlichungen, Datenbanken oder Auszügen daraus interessiert sind, wenden Sie sich bitte an einen unserer **Data Shops**:

DANMARK	DEUTSCHLAND	ESPAÑA	FRANCE	ITALIA – Roma
DANMARKS STATISTIK Bibliotek og Information Eurostat Data Shop Sejrgade 11 DK-2100 KØBENHAVN Ø Tlf. (45) 39 17 30 30 Fax (45) 39 17 30 03 E-mail: bib@dst.dk URL: http://www.dst.dk/bibliotek	Statistisches Bundesamt Eurostat Data Shop Berlin Otto-Braun-Straße 70-72 (Eingang: Karl-Marx-Allee) D-10178 Berlin Tel. (49) 1888-644 94 27/28 (49) 611 75 94 27 Fax (49) 1888-644 94 30 E-Mail: datashop@destatis.de URL: http://www.eu-datashop.de/	INE Eurostat Data Shop Paseo de la Castellana, 183 Despacho 011B Entrada por Estébanez Calderón E-28046 MADRID Tel. (34) 915 839 167/ 915 839 500 Fax (34) 915 830 357 E-mail: datashop.eurostat@ine.es URL: http://www.ine.es/produser/datashop/index.html <i>Member of the MIDAS Net</i>	INSEE Info Service Eurostat Data Shop 195, rue de Bercy Tour Gamma A F-75582 PARIS CEDEX 12 Tél. (33) 1 53 17 88 44 Fax (33) 1 53 17 88 22 E-mail: datashop@insee.fr <i>Member of the MIDAS Net</i>	ISTAT Centro di informazione statistica Sede di Roma Eurostat Data Shop Via Cesare Balbo, 11a I-00184 Roma Tel. (39) 06 46 73 32 28 Fax (39) 06 46 73 31 01/ 07 E-mail: datashop@istat.it URL: http://www.istat.it/Prodotti-e/Allegati/Eurostatdatashop.html <i>Member of the MIDAS Net</i>
ITALIA – Milano	NEDERLAND	PORTUGAL	SUOMI/FINLAND	SVERIGE
ISTAT Ufficio Regionale per la Lombardia Eurostat Data Shop Via Fieno 3 I-20123 MILANO Tel. (39) 02 80 61 32 460 Fax (39) 02 80 61 32 304 E-mail: mileuro@tin.it URL: http://www.istat.it/Prodotti-e/Allegati/Eurostatdatashop.html <i>Member of the MIDAS Net</i>	Centraal Bureau voor de Statistiek Eurostat Data Shop - Voorburg Postbus 4000 NL-2270 JM VOORBURG Nederland Tel. (31) 70 337 49 00 Fax (31) 70 337 59 84 E-mail: datashop@cbs.nl URL: www.cbs.nl/eurodatashop	Eurostat Data Shop Lisboa INE/Serviço de Difusão Av. António José de Almeida, 2 P-1000-043 LISBOA Tel. (351) 21 842 61 00 Fax (351) 21 842 63 64 E-mail: data.shop@ine.pt	Statistics Finland Eurostat Data Shop Helsinki Tilastokirjasto PL 2B FIN-00022 Tilastokeskus Työpajakuu 13 B, 2. Kerros, Helsinki P. (358) 9 17 34 22 21 F. (358) 9 17 34 22 79 Sähköposti: datashop@stat.fi URL: http://tilastokeskus.fi/tup/datashop/index.html	Statistics Sweden Information service Eurostat Data Shop Karlavägen 100 - Box 24 300 S-104 51 STOCKHOLM Tfn (46) 8 50 69 48 01 Fax (46) 8 50 69 48 99 E-post: infoservice@scb.se URL: http://www.scb.se/templates/Eurostatdatashop_22884.asp
UNITED KINGDOM	NORGE	SCHWEIZ/SUISSE/SVIZZERA	UNITED STATES OF AMERICA	
Eurostat Data Shop Office for National Statistics Room 1.015 Cardiff Road Newport South Wales NP10 8XG United Kingdom Tel. (44) 1633 81 33 69 Fax (44) 1633 81 33 33 E-mail: eurostat.datashop@ons.gov.uk	Statistics Norway Library and Information Centre Eurostat Data Shop Kongens gate 6 Boks 8131 Dep. N-0033 OSLO Tel. (47) 21 09 46 42 / 43 Fax (47) 21 09 45 04 E-mail: Datashop@ssb.no URL: http://www.ssb.no/biblioteket/datashop/	Statistisches Amt des Kantons Zürich Eurostat Data Shop Bleicherweg 5 CH-8090 Zürich Tel. (41) 1 225 12 12 Fax (41) 1 225 12 99 E-mail: datashop@statistik.zh.ch URL: http://www.statistik.zh.ch	Harver Analytics Eurostat Data Shop 60 East 42nd Street Suite 3310 NEW YORK, NY 10165 USA Tel. (1) 212 986 93 00 Fax (1) 212 986 69 81 E-mail: euromdata@haver.com URL: http://www.haver.com/	

Media Support Eurostat (nur für Journalisten):

Bech Gebäude Büro A4/017 • L-2920 Luxembourg • Tel. (352) 4301 33408 • Fax (352) 4301 35349 • e-mail: eurostat-mediasupport@cec.eu.int

Auskünfte zur Methodik:

Roberto Barcellan, Luca Protti, Eurostat / C2, L-2920 Luxembourg, Tel. (352) 4301 35802, 35005, Fax (352) 4301 33879,
E-mail: Roberto.Barcellan@cec.eu.int, Luca.Protti@cec.eu.int

ORIGINAL: Englisch

Unsere Internet-Adresse: www.europa.eu.int/comm/eurostat/ Dort finden Sie weitere Informationen.

Ein Verzeichnis unserer Verkaufsstellen in der ganzen Welt erhalten Sie beim **Amt für amtliche Veröffentlichungen der Europäischen Gemeinschaften**

2 rue Mercier – L-2985 Luxembourg
Tel. (352) 2929 42118 Fax (352) 2929 42709
URL: <http://publications.eu.int>
E-mail: info-info-opoce@cec.eu.int

BELGIQUE/BELGIË – DANMARK – DEUTSCHLAND – GREECE/ELLADA – ESPAÑA – FRANCE – IRELAND – ITALIA – LUXEMBOURG – NEDERLAND – ÖSTERREICH
PORTUGAL – SUOMI/FINLAND – SVERIGE – UNITED KINGDOM – ÍSLAND – NORGE – SCHWEIZ/SUISSE/SVIZZERA – BALGARUA – ČESKÁ REPUBLIKA – CYPRUS
EESTI – HRVATSKA – MAGYARORSZÁG – MALTA – POLSKA – ROMÂNIA – RUSSIA – SLOVAKIA – SLOVENIA – TÜRKIYE – AUSTRALIA – CANADA – EGYPT – INDIA
ISRAËL – JAPAN – MALAYSIA – PHILIPPINES – SOUTH KOREA – THAILAND – UNITED STATES OF AMERICA