

# Vierteljährliche Gesamtrechnungen

## Viertes Quartal 2003

### Steuern und Sozialzahlungen\*

Statistik

kurz gefasst

WIRTSCHAFT UND  
FINANZEN

31/2004

Volkswirtschaftliche  
Gesamtrechnungen

Autor in Eurostat  
Luca Protti

Inhalt

Steuern und Sozialzahlungen in  
den Mitgliedstaaten: Quartals-  
werte .....2

Vierteljährliche Steuern und  
Sozialzahlungen nach Mitglied-  
staat .....3

Jährliche Steuern und Sozial-  
zahlungen nach Mitgliedstaat  
.....4

Steuern und Sozialzahlungen:  
Jahreswerte in laufenden  
Preisen .....5

Steuern und Sozialzahlungen:  
Jahres- und Quartalsverläufe ..6

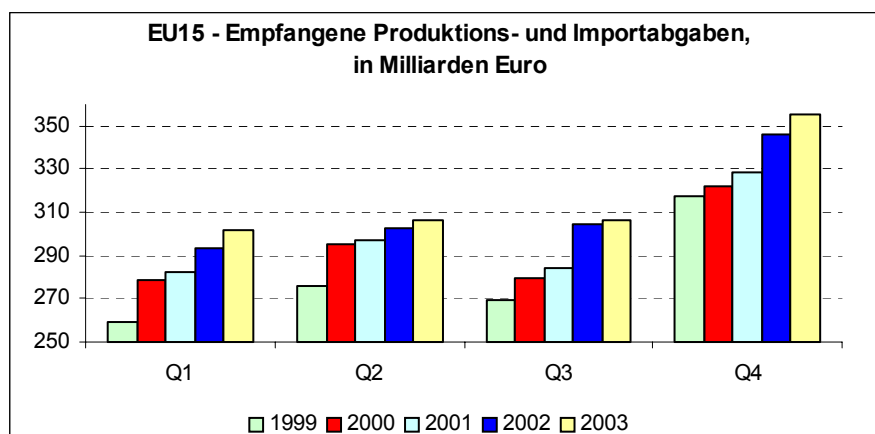
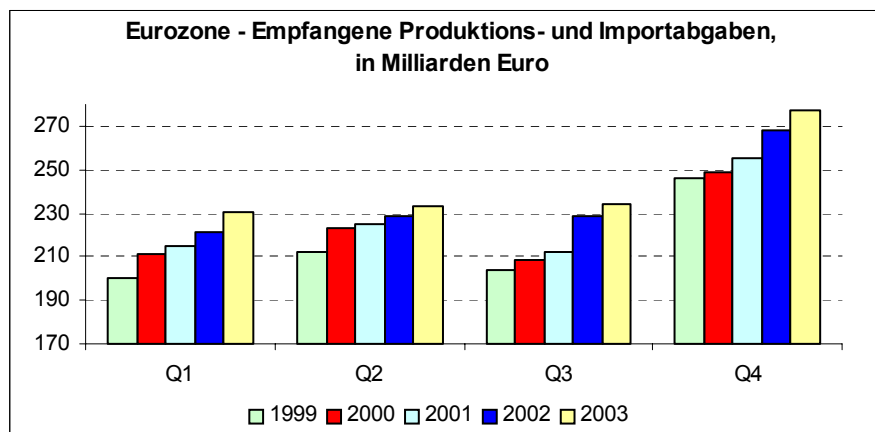
Steuern und Sozialzahlungen in  
den Mitgliedstaaten: Jahres-  
werte .....7



EU  
eurostat



Manuskript abgeschlossen: 8.06.2004  
ISSN 1024-431X  
Katalognummer: KS-NJ-04-031-DE-N  
© Europäische Gemeinschaften, 2004



Im Verlauf des vierten Quartals 2003 erreichten die Produktions- und Importabgaben (darin enthalten die Mehrwertsteuern, die etwa 50% des Gesamtaufkommens ausmachen) in laufenden Preisen in der Eurozone <sup>(1)</sup> 278,4 Mrd. Euro und in der EU15 355,6 Mrd. Euro, was einem Anstieg um 10,1 Mrd. Euro (+3,7%) bzw. 9,8 Mrd. Euro (+2,8%) gegenüber dem vierten Quartal 2002 entspricht.

Im gleichen Zeitraum betragen die Einkommen- und Vermögensteuern 257,0 Mrd. Euro in der Eurozone, sie stiegen damit gegenüber dem vierten Quartal 2002 um 3,1 Mrd. Euro (+1,2%). In der EU15 betragen sie 339,5 Mrd. Euro, womit sie um 0,7 Mrd. Euro (+0,2%) wuchsen.

Die tatsächlichen Sozialbeiträge (empfangen) ergaben sich zu 295,6 Mrd. Euro in der Eurozone und zu 335,2 Mrd. Euro in der EU15. In beiden Gebieten wurde damit ein Zuwachs gegenüber dem entsprechenden Vorjahresquartal beobachtet: 9,2 Mrd. Euro (+3,2%) in der Eurozone und 11,2 Mrd. Euro (+3,4%) in der EU15.

Die monetären Sozialleistungen (geleistet) erreichten einen Wert von 329,0 Mrd. Euro in der Eurozone und 406,7 Mrd. Euro in der EU15, was einen Anstieg von 12,4 Mrd. Euro (+3,9%) bzw. 12,7 Mrd. Euro (+3,2%) bedeutet.

\* Sozialzahlungen umfassen tatsächliche Sozialbeiträge und monetäre Sozialleistungen. Produktions- und Importabgaben enthalten nicht an EU-Institutionen gezahlte Abgaben.

<sup>(1)</sup> Die Eurozone besteht aus Belgien, Deutschland, Griechenland, Spanien, Frankreich, Irland, Italien, Luxemburg, den Niederlanden, Österreich, Portugal und Finnland.

## Steuern und Sozialzahlungen in den Mitgliedstaaten

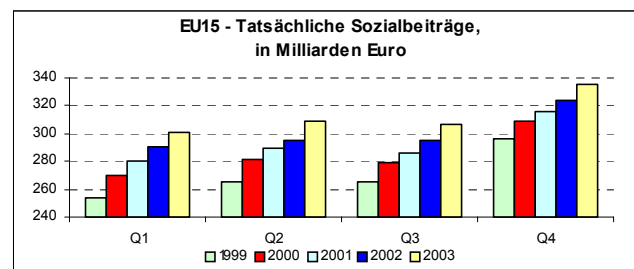
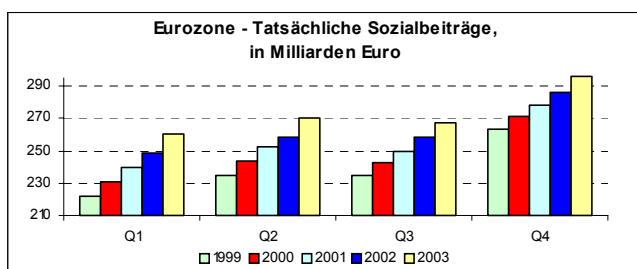
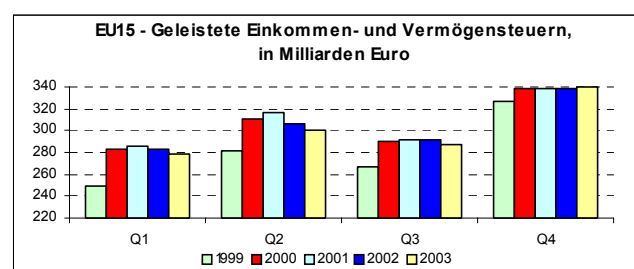
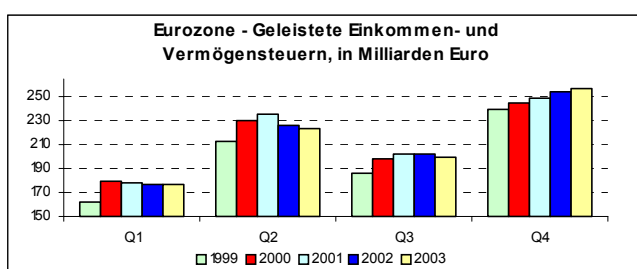
Im vierten Quartal 2003 sind die Produktions- und Importabgaben in der Eurozone um 3,7% und in der EU15 um 2,8% relativ zum gleichen Quartal des Vorjahres gewachsen. Alle Mitgliedstaaten registrierten positive Zuwächse. Portugal (+24,7%) und Irland (+13,1%) waren die beiden Länder mit den stärksten Anstiegen.

Über ein Jahr gesehen stiegen im vierten Quartal 2003 die laufenden Einkommen- und Vermögensteuern in der Eurozone um 1,2% und in der EU15 um 0,2%. Die Veränderungen waren aber unter den Mitgliedstaaten nicht einheitlich: die größten Zuwächse wurden in Irland (+29,1%) und Portugal (+11,5%) registriert, während

Italien und Finnland (je -4,4%) die deutlichsten Rückgänge verzeichneten.

Die tatsächlichen Sozialbeiträge (empfangen) stiegen sowohl in der Eurozone (+3,2%) als auch in der EU15 (+3,4%). Alle Mitgliedstaaten ausgenommen Finnland (-2,9%) vermeldeten positive Wachstumsraten. Griechenland (+24,6%) und das Vereinigte Königreich (+16,6%) registrierten die größten Zuwächse.

Monetäre Sozialleistungen (geleistet) wuchsen in beiden Gebieten: +3,9% in der Eurozone und +3,2% in der EU15. Sie stiegen auch in allen Mitgliedstaaten, wobei Griechenland (+28,7%) und Portugal (+10,7%) die beiden Länder mit den größten Wachstumsraten waren.



## WISSENSWERTES ZUR METHODIK

### Vierteljährliche Gesamtrechnungen

- Die in dieser Ausgabe von Statistik kurz gefasst veröffentlichten vierteljährlichen Daten entsprechen dem Europäischen System Volkswirtschaftlicher Gesamtrechnungen (ESVG 1995). Sie werden Eurostat gemäss der Verordnung (EG) Nr. 264/2000 der Kommission vom 3. Februar 2000 zur Durchführung der Verordnung (EG) Nr. 2223/96 des Rates hinsichtlich der Übermittlung kurzfristiger öffentlicher Finanzstatistiken zur Verfügung gestellt.
- Die Daten in dieser Veröffentlichung sind in laufenden Preisen ausgedrückt und nicht saisonbereinigt. Die Existenz einer Saisonkomponente und administrative Unterschiede (hinsichtlich Gesetzgebung, Abgabenerhebung und Rechnungsgepflogenheiten) sowohl zwischen den Mitgliedstaaten als auch innerhalb einzelner Mitgliedstaaten über die Zeit können eine hohe Volatilität der Zeitreihe zur Folge haben. Daher sind die Zahlen mit der gebotenen Vorsicht zu interpretieren, und es ist u.U. mit erheblichen Revisionen zu rechnen.
- Die Aggregate für die Eurozone und die EU15 werden als Summe der Daten der Mitgliedstaaten berechnet, und zwar nach Umrechnung in eine einheitliche Währung (Euro) durch Anwendung des mittleren Quartalswechselkurses gegen den Euro (ECU bis 1998). Soweit die Angaben nicht für alle Mitgliedstaaten verfügbar sind, werden Schätzungen zur Ermittlung der europäischen Aggregate vorgenommen. Angaben für einzelne Mitgliedstaaten in Tabelle 1 sind in einer einheitlichen Währung (Euro) ausgedrückt, um Additivität bei der Berechnung der europäischen Aggregate zu gewährleisten; die Wachstumsraten gegenüber dem Vorjahresquartal dagegen sind auf der Grundlage der Daten in nationaler Währung berechnet, um den Effekt von Schwankungen des Wechselkurses zwischen nationaler Währung und Euro für nicht der Eurozone angehörende Staaten auszuschalten.

**T1**
**VIERTELJÄHRLICHE STEUERN UND SOZIALZAHLUNGEN**
**EUROZONE, EU15 UND MITGLIEDSTAATEN**

Viertes Quartal 2003 - Niveaus in Millionen Euro und prozentuale Veränderung gegenüber dem gleichen Quartal des Vorjahres

**Niveaus / t/t-4** in laufenden Preisen (nationale Währung), nicht-saisonbereinigte Werte

	Empfangene Produktions- und Importabgaben		darunter Mehrwertsteuer		Geleistete Einkommen- und Vermögensteuern		Vermögenswirksame Steuern		Tatsächliche Sozialbeiträge		Geleistete monetäre Sozialleistungen	
	Niveau 2003-Q4	% t/t-4	Niveau 2003-Q4	% t/t-4	Niveau 2003-Q4	% t/t-4	Niveau 2003-Q4	% t/t-4	Niveau 2003-Q4	% t/t-4	Niveau 2003-Q4	% t/t-4
<b>Eurozone</b>	278 397,6	3,7	129 979,5	3,3	257 009,3	1,2	5 676,3	- 6,9	295 617,2	3,2	329 019,9	3,9
<b>EU-15</b>	355 630,0	2,8	170 539,8	3,5	339 459,3	0,2	6 778,0	- 6,4	335 239,1	3,4	406 721,9	3,2
<b>EU MITGLIEDSTAATEN</b>												
<b>BE</b>	9 643,5	3,0	5 199,0	- 0,1	12 781,4	0,8	424,1	29,0	11 121,1	1,5	10 988,8	5,1
<b>DK</b>	8 315,8	0,3	4 800,1	2,9	14 223,5	6,5	107,1	17,2	806,0	4,7	7 966,8	6,5
<b>DE</b>	65 730,0	1,4	35 380,0	2,2	68 440,0	- 0,9	880,0	14,3	100 480,0	1,1	105 880,0	1,1
<b>GR</b>	5 507,0	1,0	2 696,0	- 8,5	3 369,0	6,0	76,0	- 13,6	4 425,0	24,6	6 830,0	28,7
<b>ES</b>	23 490,0	9,8	11 195,0	10,2	23 587,0	3,4	846,0	12,8	24 296,0	4,8	26 286,0	5,9
<b>FR</b>	79 053,0	3,1	29 751,5	3,9	42 828,0	10,9	2 651,5	2,4	68 519,8	3,3	72 540,4	4,1
<b>IE</b>	4 854,4	13,1	2 732,8	7,8	6 386,8	29,1	94,6	164,2	1 580,4	9,2	3 236,5	7,4
<b>IT</b>	51 258,7	1,8	20 964,9	- 0,8	63 866,3	- 4,4	132,8	- 84,9	51 595,6	4,5	67 595,0	4,3
<b>LU</b>	888,8	9,7	444,7	19,1	1 150,3	9,0	12,9	72,0	761,1	8,5	1 067,5	7,7
<b>NL</b>	16 376,0	6,1	10 150,0	6,5	15 453,0	- 0,6	405,0	- 11,8	15 653,0	4,3	13 725,0	6,0
<b>AT</b>	9 117,8	2,2	4 520,1	0,5	9 392,1	- 2,8	31,0	- 5,2	9 032,6	9,2	9 463,0	3,3
<b>PT</b>	6 814,0	24,7	3 353,8	15,8	4 382,1	11,5	18,1	- 65,8	3 955,4	1,8	5 220,4	10,7
<b>FI</b>	5 664,3	6,9	3 591,8	10,2	5 373,3	- 4,4	104,3	2,4	4 197,2	- 2,9	6 187,3	3,5
<b>SE</b>	12 131,9	2,4	6 396,6	2,0	12 998,8	10,1	87,1	- 22,4	9 661,7	1,0	12 346,9	7,3
<b>UK</b>	56 784,7	8,4	29 363,6	14,7	55 227,7	1,3	907,5	5,7	29 154,3	16,6	57 388,2	7,6

## T2

## JÄHRLICHE STEUERN UND SOZIALZAHLUNGEN

## EUROZONE, EU15 UND MITGLIEDSTAATEN

Jahr 2003 - Niveaus in Millionen Euro und prozentuale Veränderung gegenüber dem Vorjahr

Niveaus/ t/t-1 in laufenden Preisen (nationale Währung)

	Empfangene Produktions- und Importabgaben		Geleistete Einkommen- und Vermögensteuern		Vermögenswirksame Steuern		Tatsächliche Sozialbeiträge		Geleistete monetäre Sozialleistungen	
	Niveau 2003	% t/t1	Niveau 2003	% t/t1	Niveau 2003	% t/t1	Niveau 2003	% t/t1	Niveau 2003	% t/t1
<b>Eurozone</b>	976 158,4	3,1	856 895,6	- 0,5	39 138,6	79,9	1 093 918,2	3,9	1 248 687,2	4,3
<b>EU-15</b>	1 269 509,3	1,7	1 205 016,6	- 1,1	43 308,8	65,0	1 251 225,2	3,8	1 547 867,2	3,3
EU MITGLIEDSTAATEN										
<b>B</b>	34 594,8	2,5	45 743,1	- 0,1	1 400,5	10,5	38 888,5	2,0	43 888,7	5,0
<b>DK</b>	32 525,1	1,6	56 043,6	4,1	376,8	10,3	3 200,9	1,5	34 018,9	5,9
<b>D</b>	255 080,0	1,8	227 190,0	0,0	3 370,0	11,2	373 550,0	1,7	420 050,0	2,6
<b>EL</b>	21 993,0	6,3	14 164,0	5,4	296,0	- 15,4	18 898,0	13,1	25 956,0	11,7
<b>E</b>	88 707,0	9,5	78 824,0	3,6	2 903,0	10,7	94 946,0	7,2	91 054,0	6,1
<b>F</b>	234 981,0	2,2	174 118,0	- 1,1	8 568,0	- 4,0	259 803,0	3,8	286 137,0	4,1
<b>IRL</b>	17 225,0	10,3	16 404,2	9,4	213,8	49,5	6 158,4	7,3	12 413,2	14,4
<b>I</b>	188 522,0	1,8	178 426,0	- 1,0	20 204,0	576,6	167 313,0	6,2	224 210,0	4,8
<b>L</b>	3 215,6	3,1	3 692,5	0,9	47,4	46,3	2 781,7	7,9	3 907,7	11,2
<b>NL</b>	58 005,0	3,3	50 753,0	- 4,7	1 465,0	- 13,6	65 841,0	6,4	56 062,0	7,0
<b>A</b>	33 063,3	1,3	29 707,0	- 2,6	157,0	6,0	33 049,7	2,4	42 186,9	3,9
<b>P</b>	20 577,7	6,1	11 988,8	- 4,7	102,8	- 1,0	15 303,8	4,9	18 476,7	10,0
<b>FIN</b>	20 194,0	4,9	25 885,0	- 4,3	411,0	- 9,1	17 385,0	0,7	24 345,0	3,6
<b>S</b>	45 856,2	5,4	50 893,0	9,1	304,0	- 14,0	38 378,9	1,1	48 783,0	8,2
<b>UK <sup>(1)</sup></b>	214 969,6	5,9	241 184,4	3,0	3 489,4	1,5	115 727,2	13,7	216 378,1	6,4

(1) Jahresdaten für das Vereinigte Königreich sind anhand der Quartalswerte geschätzt.

Abbildung 1. Steuern und Sozialzahlungen - Jahreswerte in laufenden Preisen (Milliarden Euro)

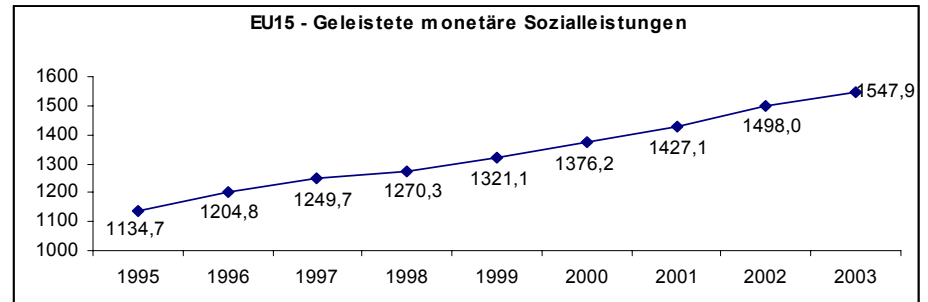
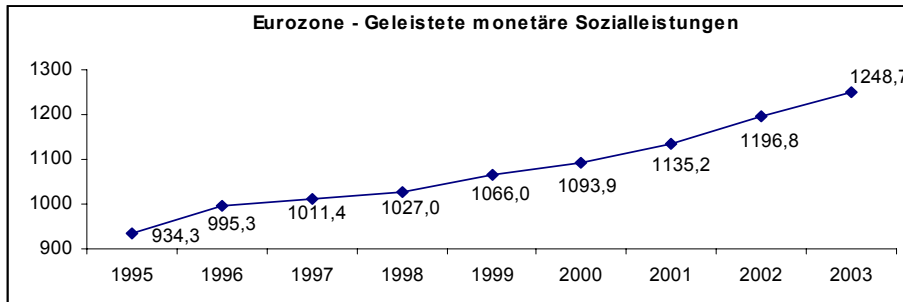
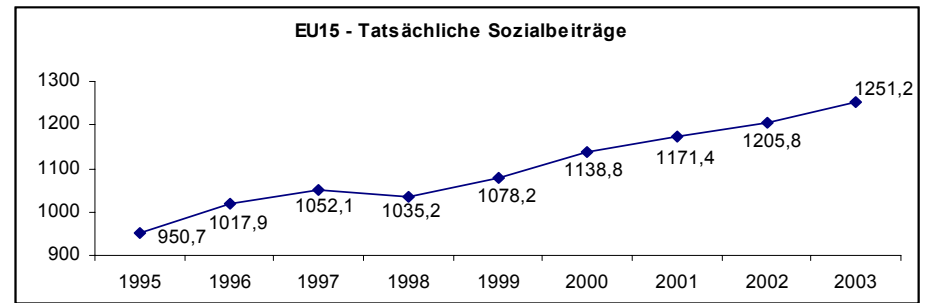
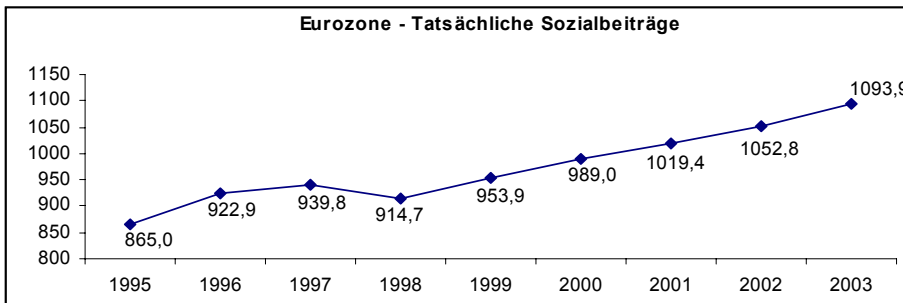
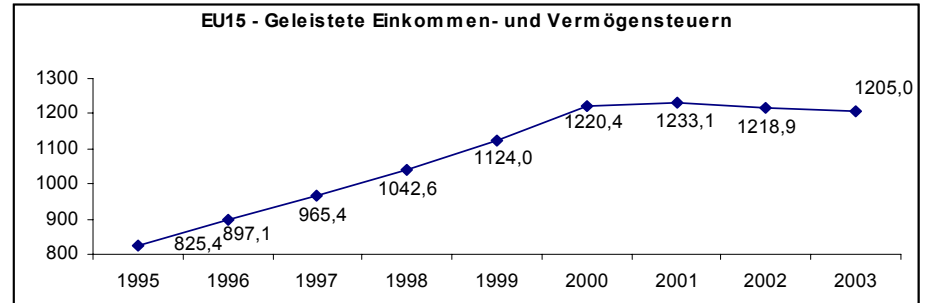
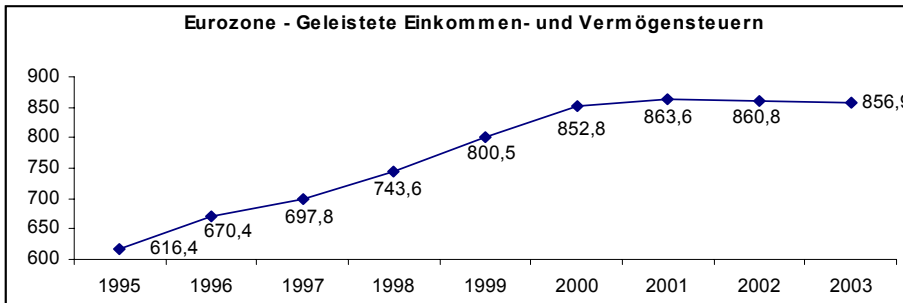
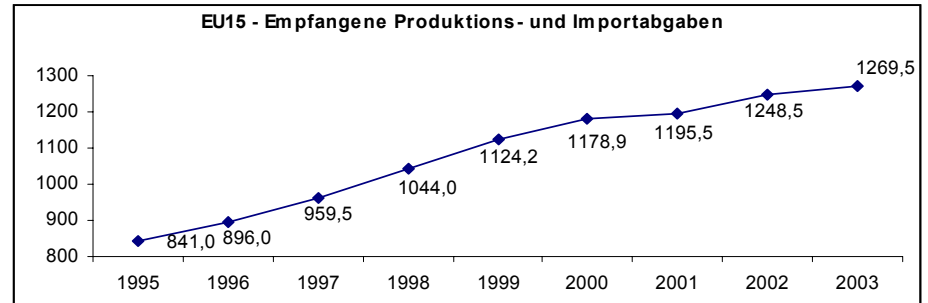
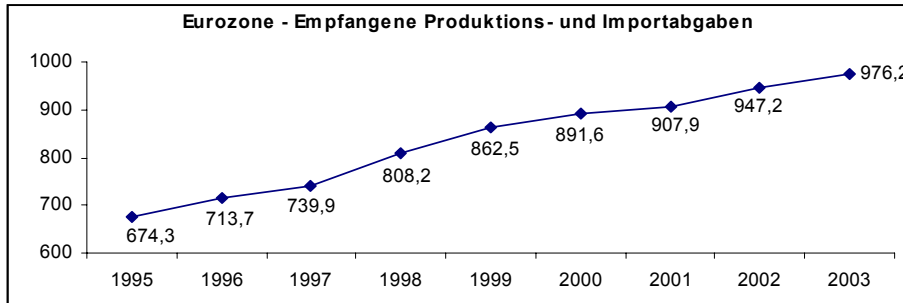
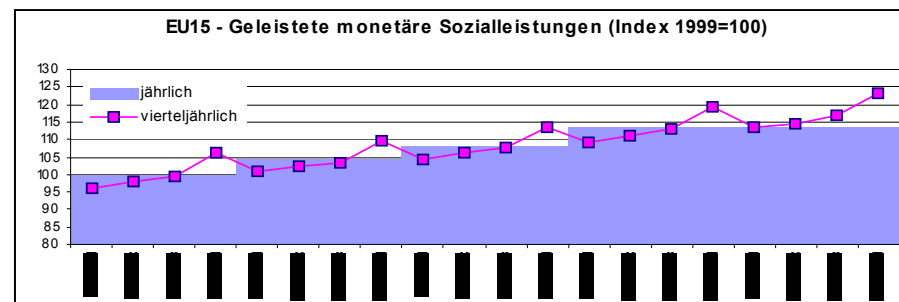
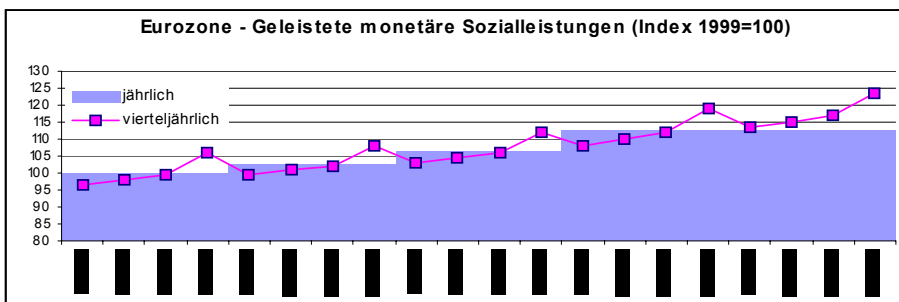
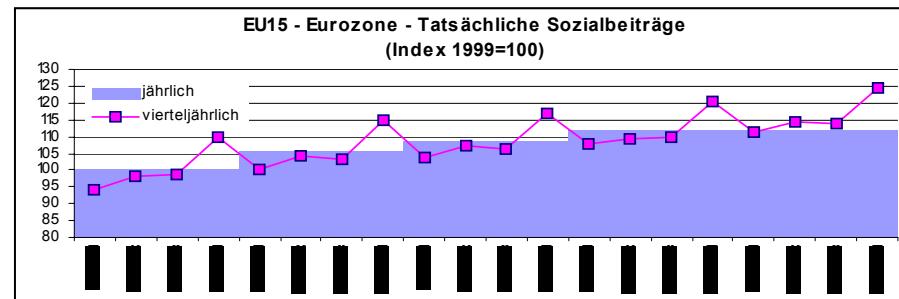
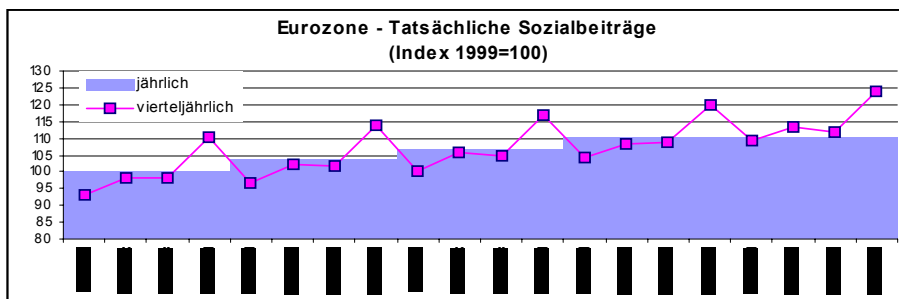
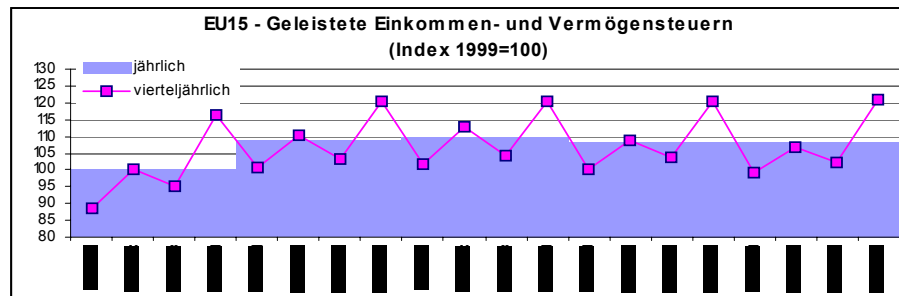
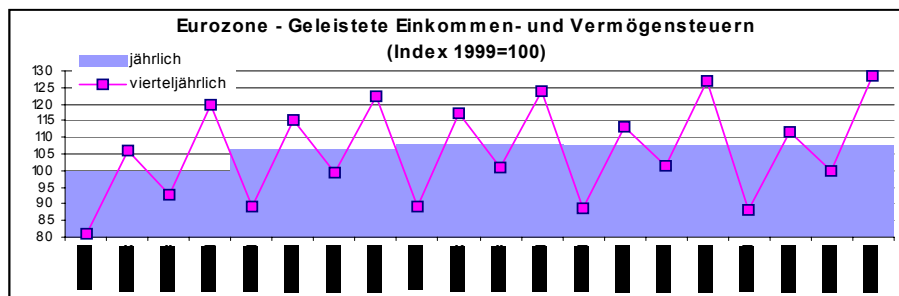
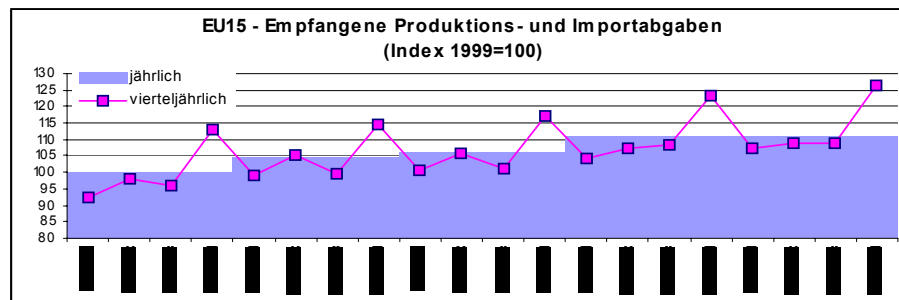
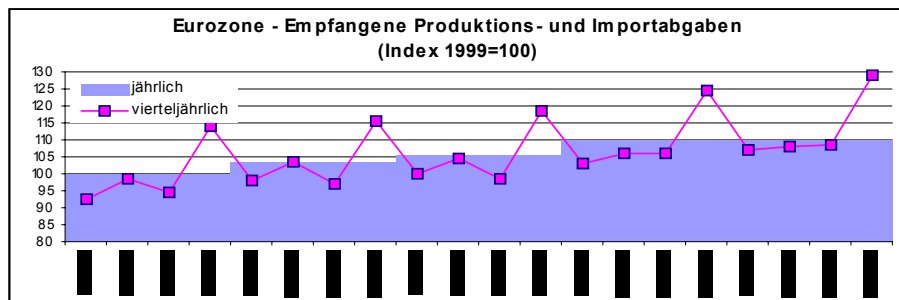


Abbildung 2. Steuern und Sozialzahlungen - Jahres- und Quartalsverläufe (Index 1999 = 100)



## Steuern und Sozialzahlungen in den Mitgliedstaaten: Jahreswerte

Im Jahr 2003 betragen die Produktions- und Importabgaben in laufenden Preisen 976,2 Milliarden Euro in der Eurozone und 1 269,5 Milliarden Euro in der EU15, was einen Zuwachs von 28,9 Milliarden Euro (+3,1%) bzw. 21,1 Milliarden Euro (+1,7%) gegenüber 2002 darstellt.

Im gleichen Zeitraum ergab sich der Wert der laufenden Steuern auf Einkommen und Vermögen zu 856,9 Milliarden Euro in der Eurozone, ein Rückgang um 3,9 Milliarden Euro (-0,5%) gegenüber 2002, während ihr Wert in der EU15 1 205,0 Milliarden Euro betrug, was einen Rückgang um 13,9 Milliarden Euro (-1,1%) bedeutet.

Die tatsächlichen Sozialbeiträge (empfangen) machten in der Eurozone 1 093,9 Milliarden Euro und in der EU15 1 251,2 Milliarden Euro aus. In beiden Gebieten wurde damit ein Wachstum gegenüber 2002 beobachtet: 41,1 Milliarden Euro (+3,9%) in der Eurozone und +45,4 Milliarden Euro (+3,8%) in der EU15.

Die monetären Sozialleistungen (geleistet) erreichten 1 248,7 Milliarden Euro in der Eurozone und 1 547,9 Milliarden Euro in der EU15, was Zuwächsen um 51,8 (+4,3%) bzw. 49,8 Milliarden Euro (+3,3%) entspricht.

Im Jahr 2003 wuchsen die Produktions- und Importabgaben gegenüber dem Vorjahr in allen Mitgliedstaaten, wobei Irland (+10,3%) und Spanien (+9,5%) die zwei Länder mit den größten Wachstumsraten waren. Österreich (+1,3%) und Dänemark (+1,6%) dagegen meldeten die geringsten Zuwächse.

Im gleichen Zeitraum entwickelten sich die laufenden Steuern auf Einkommen und Vermögen in den Mitgliedstaaten nicht einheitlich: die stärksten Anstiege waren die in Irland (+9,4%) und Schweden (+9,1%), während die Niederlande und Portugal (je -4,7%) die deutlichsten Rückgänge registrierten.

Die tatsächlichen Sozialbeiträge (empfangen) verzeichneten in allen Mitgliedstaaten positive Wachstumsraten, die höchsten im Vereinigten Königreich (+13,7%) und Griechenland (+13,1%). Finnland (+0,7%) und Schweden (+1,1%) dagegen zeigten die geringsten Zuwächse.

Die monetären Sozialleistungen (geleistet) wuchsen ebenfalls in allen Mitgliedstaaten, wobei Irland (+14,4%) und Griechenland (+11,7%) die größten, Deutschland (+2,6%) und Finnland (+3,6%) die geringsten Wachstumsraten meldeten.

## ➤ WISSENSWERTES ZUR METHODIK

### Jährliche Gesamtrechnungen

1. Die hier veröffentlichten Jahresdaten werden Eurostat übermittelt gemäss Tabelle 2 "Hauptaggregate für den Staat" des Anhangs B der "Verordnung (EG) Nr. 2223/96 des Rates vom 25. Juni 1996 zum Europäischen System volkswirtschaftlicher Gesamtrechnungen auf nationaler und regionaler Ebene in der Europäischen Gemeinschaft" (ESVG 95), geändert durch Verordnung (EG) Nr. 1500/2000 der Kommission vom 10. Juli 2000 im Hinblick auf die Ausgaben und Einnahmen des Staates und durch Verordnung (EG) Nr. 995/2001 der Kommission vom 22. Mai 2001 zur Durchführung der Verordnung (EG) Nr. 2516/2000 des Europäischen Parlaments und des Rates vom 10. Juli 2000 im Hinblick auf Steuern und Sozialbeiträge. Die gesetzliche Grundlage sieht die verpflichtende Übermittlung einer Reihe von Aggregaten (Transaktionen und Saldogrößen) für den Sektor S13 Staat durch die Mitgliedstaaten zwei Mal pro Jahr (zu t+3 und t+8 Monaten) vor.
2. Angaben über die Mehrwertsteuern (MwSt) für das Jahr 2002 sind noch nicht verfügbar, da sie gemäss europäischer Gesetzeslage von den Mitgliedstaaten erst innerhalb von 12 Monaten nach Ende des Berichtsjahres übermittelt werden müssen (Tabelle 9 des ESVG 95 Übermittlungsprogramms).
3. Die Jahresdaten in dieser Veröffentlichung sind in laufenden Preisen ausgedrückt.
4. Die Aggregate für die Eurozone und die EU15 werden als Summe der Daten der Mitgliedstaaten berechnet, und zwar nach Umrechnung in eine einheitliche Währung (Euro) durch Anwendung des mittleren Jahreswechsellkurses gegen den Euro (ECU bis 1998). Angaben für einzelne Mitgliedstaaten in Tabelle 2 sind in einer einheitlichen Währung (Euro) ausgedrückt, um Additivität bei der Berechnung der europäischen Aggregate zu gewährleisten; die Wachstumsraten gegenüber dem Vorjahr dagegen sind auf der Grundlage der Daten in nationaler Währung berechnet, um den Effekt von Schwankungen des Wechselkurses zwischen nationaler Währung und Euro für nicht der Eurozone angehörende Staaten auszuschalten.

# Weitere Informationsquellen:

## ➤ Datenbanken

New Cronos, Thema 2, Bereich: quart

Wenn Sie weitere Auskünfte wünschen oder an unseren Veröffentlichungen, Datenbanken oder Auszügen daraus interessiert sind, wenden Sie sich bitte an einen unserer **Data Shops**:

DANMARK	DEUTSCHLAND	ESPAÑA	FRANCE	ITALIA – Roma
<b>DANMARKS STATISTIK</b> Bibliotek og Information Eurostat Data Shop Sejrøgade 11 DK-2100 KØBENHAVN Ø Tlf. (45) 39 17 30 30 Fax (45) 39 17 30 03 E-mail: bib@dst.dk URL: <a href="http://www.dst.dk/bibliotek">http://www.dst.dk/bibliotek</a>	Statistisches Bundesamt Eurostat Data Shop Berlin Otto-Braun-Straße 70-72 (Eingang: Karl-Marx-Allee) D-10178 Berlin Tel. (49) 1888-644 94 27/28 (49) 611 75 94 27 Fax (49) 1888-644 94 30 E-Mail: <a href="mailto:datashop@destatis.de">datashop@destatis.de</a> URL: <a href="http://www.eu-datashop.de/">http://www.eu-datashop.de/</a>	INE Eurostat Data Shop Paseo de la Castellana, 183 Despacho 011B Entrada por Estébanez Caldeón E-28046 MADRID Tel. (34) 915 839 167/ 915 839 500 Fax (34) 915 830 357 E-mail: <a href="mailto:datashop.eurostat@ine.es">datashop.eurostat@ine.es</a> URL: <a href="http://www.ine.es/produser/datashop/index.html">http://www.ine.es/produser/datashop/index.html</a> Member of the MIDAS Net	INSEE Info Service Eurostat Data Shop 195, rue de Bercy Tour Gamma A F-75582 PARIS CEDEX 12 Tél. (33) 1 53 17 88 44 Fax (33) 1 53 17 88 22 E-mail: <a href="mailto:datashop@insee.fr">datashop@insee.fr</a> Member of the MIDAS Net	ISTAT Centro di informazione statistica Sede di Roma Eurostat Data Shop Via Cesare Balbo, 11a I-00184 Roma Tel. (39) 06 46 73 32 28 Fax (39) 06 46 73 31 01/ 07 E-mail: <a href="mailto:datashop@istat.it">datashop@istat.it</a> URL: <a href="http://www.istat.it/Prodotti-e/Allegati/Eurostatdatashop.html">http://www.istat.it/Prodotti-e/Allegati/Eurostatdatashop.html</a> Member of the MIDAS Net
ITALIA – Milano	NEDERLAND	PORTUGAL	SUOMI/FINLAND	SVERIGE
ISTAT Ufficio Regionale per la Lombardia Eurostat Data Shop Via Fieno 3 I-20123 MILANO Tel. (39) 02 80 61 32 460 Fax (39) 02 80 61 32 304 E-mail: <a href="mailto:mileuro@tin.it">mileuro@tin.it</a> URL: <a href="http://www.istat.it/Prodotti-e/Allegati/Eurostatdatashop.html">http://www.istat.it/Prodotti-e/Allegati/Eurostatdatashop.html</a> Member of the MIDAS Net	Centraal Bureau voor de Statistiek Eurostat Data Shop - Voorburg Postbus 4000 NL-2270 JM VOORBURG Nederland Tel. (31) 70 337 49 00 Fax (31) 70 337 59 84 E-mail: <a href="mailto:datashop@cbs.nl">datashop@cbs.nl</a> URL: <a href="http://www.cbs.nl/eurodatashop">www.cbs.nl/eurodatashop</a>	Eurostat Data Shop Lisboa INE/Serviço de Difusão Av. António José de Almeida, 2 P-1000-043 LISBOA Tel. (351) 21 842 61 00 Fax (351) 21 842 63 64 E-mail: <a href="mailto:data.shop@ine.pt">data.shop@ine.pt</a>	Statistics Finland Eurostat Data Shop Helsinki Tilastokirjasto PL 2B FIN-00022 Tilastokeskus Työpajakatu 13 B, 2. Kerros, Helsinki P. (358) 9 17 34 22 21 F. (358) 9 17 34 22 79 Sähköposti: <a href="mailto:datashop@stat.fi">datashop@stat.fi</a> URL: <a href="http://www.tilastokeskus.fi/tk/ki/datashop/">http://www.tilastokeskus.fi/tk/ki/datashop/</a>	Statistics Sweden Information service Eurostat Data Shop Karlavägen 100 - Box 24 300 S-104 51 STOCKHOLM Tfn (46) 8 50 69 48 01 Fax (46) 8 50 69 48 99 E-post: <a href="mailto:infoservice@scb.se">infoservice@scb.se</a> URL: <a href="http://www.scb.se/templates/Standard_22884.asp">http://www.scb.se/templates/Standard_22884.asp</a>
UNITED KINGDOM	NORGE	SCHWEIZ/SUISSE/SVIZZERA	UNITED STATES OF AMERICA	
Eurostat Data Shop Office for National Statistics Room 1.015 Cardiff Road Newport South Wales NP10 8XG United Kingdom Tel. (44) 1633 81 33 69 Fax (44) 1633 81 33 33 E-mail: <a href="mailto:eurostat.datashop@ons.gov.uk">eurostat.datashop@ons.gov.uk</a>	Statistics Norway Library and Information Centre Eurostat Data Shop Kongens gate 6 Boks 8131 Dep. N-0033 OSLO Tel. (47) 21 09 46 42 / 43 Fax (47) 21 09 45 04 E-mail: <a href="mailto:Datashop@ssb.no">Datashop@ssb.no</a> URL: <a href="http://www.ssb.no/biblioteket/datashop/">http://www.ssb.no/biblioteket/datashop/</a>	Statistisches Amt des Kantons Zürich Eurostat Data Shop Bleicherweg 5 CH-8090 Zürich Tel. (41) 1 225 12 12 Fax (41) 1 225 12 99 E-mail: <a href="mailto:datashop@statistik.zh.ch">datashop@statistik.zh.ch</a> URL: <a href="http://www.statistik.zh.ch">http://www.statistik.zh.ch</a>	Harver Analytics Eurostat Data Shop 60 East 42nd Street Suite 3310 NEW YORK, NY 10165 USA Tel. (1) 212 986 93 00 Fax (1) 212 986 69 81 E-mail: <a href="mailto:euromdata@haver.com">euromdata@haver.com</a> URL: <a href="http://www.haver.com/">http://www.haver.com/</a>	

### Media Support Eurostat (nur für Journalisten):

Bech Gebäude Büro A4/017 • L-2920 Luxembourg • Tel. (352) 4301 33408 • Fax (352) 4301 35349 • e-mail: [eurostat-mediasupport@cec.eu.int](mailto:eurostat-mediasupport@cec.eu.int)

### Auskünfte zur Methodik:

Roberto BARCELLAN    Tel. (352) 4301 35802    E-mail : [Roberto.Barcellan@cec.eu.int](mailto:Roberto.Barcellan@cec.eu.int)    Eurostat / C2, L-2920 Luxembourg  
 Luca PROTTI    Tel. (352) 4301 35005    E-mail : [Luca.Protti@cec.eu.int](mailto:Luca.Protti@cec.eu.int)    Fax (352) 4301 33879  
 ORIGINAL: Englisch

Unsere Internet-Adresse: [www.europa.eu.int/comm/eurostat/](http://www.europa.eu.int/comm/eurostat/) Dort finden Sie weitere Informationen.

Ein Verzeichnis unserer Verkaufsstellen in der ganzen Welt erhalten Sie beim **Amt für amtliche Veröffentlichungen der Europäischen Gemeinschaften**

2 rue Mercier – L-2985 Luxembourg  
 Tel. (352) 2929 42118 Fax (352) 2929 42709  
 URL: <http://publications.eu.int>  
 E-mail: [info-info-opoce@cec.eu.int](mailto:info-info-opoce@cec.eu.int)

BELGIQUE/BELGIË – DANMARK – DEUTSCHLAND – GREECE/ELLADA – ESPAÑA – FRANCE – IRELAND – ITALIA – LUXEMBOURG – NEDERLAND – ÖSTERREICH  
 PORTUGAL – SUOMI/FINLAND – SVERIGE – UNITED KINGDOM – ISLAND – NORGE – SCHWEIZ/SUISSE/SVIZZERA – BALGARJIA – ČESKÁ REPUBLIKA – CYPRUS  
 EESTI – HRVATSKA – MAGYARORSZÁG – MALTA – POLSKA – ROMÂNIA – RUSSIA – SLOVAKIA – SLOVENIA – TÜRKIYE – AUSTRALIA – CANADA – EGYPT – INDIA  
 ISRAËL – JAPAN – MALAYSIA – PHILIPPINES – SOUTH KOREA – THAILAND – UNITED STATES OF AMERICA