



Statistics in focus

AGRICULTURE AND FISHERIES

THEME 5 – 18/2003

AGRICULTURE

Contents

Continuing decline in stocks in
2002..... 1

Decline in cattle production 1



Manuscript completed on: 25.04.2003
ISSN 1562-1340
Catalogue number: KS-NN-03-018-EN-N
© European Communities, 2003

Survey of cattle populations in November/December 2002 and production forecasts for 2003

Francis Weiler, Robert Poschacher

The November/December 2002 livestock surveys in the European Union (EU-15) revealed a further decline in populations. Cattle numbers fell by 2.5 % in comparison with the same period of the previous year. The national market forecasts show a similar picture: beef production in 2003 is expected to be 1.8 % down on the previous year.

Continuing decline in stocks in 2002

The November/December 2002 survey put the total number of cattle in the European Union at 78.3 million. This means that the EU accounts for just under 6 % of the world cattle population which, according to the FAO (FAOSTAT), totalled 1.36 billion animals in 2002. At national level, changes in stocks ranged from -9.5 %⁽¹⁾ in Italy to +2.5 % in Greece, which was, with the United Kingdom and Spain, the only Member State to increase its cattle population. In 2002, the EU livestock population fell by 2 million head compared to the previous year.

Decline in cattle production

Gross indigenous cattle production also shows a downward trend. Production will be about 27 million head in 2003, representing a 1.8 % fall. It should be noted that this figure relates to animals actually reaching the market. Some Member States have withdrawn part of their production from the market in recent years owing to BSE. In 2003, the Netherlands and the United Kingdom are set to remove a total of approximately 1.2 million cattle from the market.

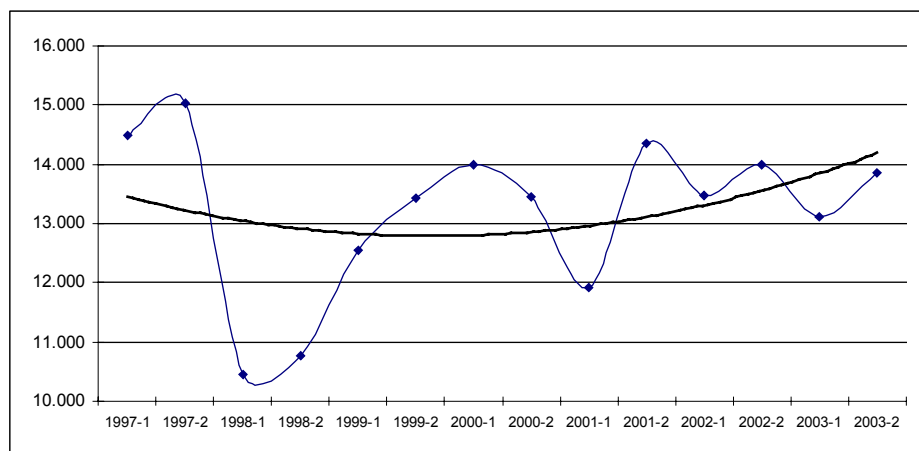


Figure 1: EU-15 gross indigenous production from the first half of 1997 to the second half of 2003

⁽¹⁾ figure based on 1990 census

**RINDERBESTAND
DEZEMBER
1000 STÜCK**
**BOVINE LIVESTOCK
DECEMBER
1000 HEAD**
**EFFECTIFS BOVINS
DECEMBRE
1000 TETES**

	EU-15	B	DK	D	EL	E	F	IRL	I	L	NL	A	P	FIN	S	UK	
1 INSGESAMT	TOTAL															TOTAL 1	
1998	82.776,7	2.984,4	1.968,0	14.942,0	577,0	5.966,0	20.055,3	6.951,7	7.316,0 ⁽¹⁾	201,8	4.184,0	2.171,7	1.409,4	1.100,6	1.711,7	11.237,1	1998
1999	82.586,9	2.970,4	1.976,0	14.657,9	654,0	6.291,0	20.216,0	6.557,9	7.361,0 ⁽¹⁾	202,8	4.097,0	2.152,8	1.421,2	1.068,0	1.679,5	11.281,3	1999
2000	81.200,1	3.001,1	1.891,0	14.567,7	567,0	6.163,9	20.088,9	6.330,2	7.401,0	199,6	3.890,0	2.155,7	1.413,8	1.035,1	1.617,6	10.877,5	2000
2001	80.250,1	2.907,7	1.840,0	14.226,6	559,0	6.271,9	20.281,2	6.408,1	7.395,0 ⁽¹⁾	198,4	3.842,0	2.118,5	1.404,2	1.019,4	1.617,3	10.160,9	2001
2002	78.287,1	2.758,5	1.740,0	13.732,0	573,0 *	6.278,5 *	19.729,2	6.337,8	6.695,0 *	189,9	3.780,0	2.066,9	1.391,7	1.011,6	1.612,3	10.390,8	2002
%02/01	-2,45	-5,13	-5,43	-3,48	2,50	0,11	-2,72	-1,10	-9,47	-4,29	-1,61	-2,43	-0,89	-0,76	-0,31	2,26	%02/01
1.1 RINDER VON WENIGER ALS 1 JAHR	BOVINES LESS THAN 1 YEAR OLD															BOVINS DE MOINS DE 1 AN 1.1	
1998	24.109,9	863,7	668,0	4.752,5	155,0	2.010,0	5.137,0	1.789,5	2.258,0 ⁽¹⁾	55,4	1.426,0	635,1	378,0	386,7	525,7	3.069,2	1998
1999	24.187,4	850,2	669,0	4.663,3	202,0	2.217,0	5.271,8	1.648,9	2.192,0 ⁽¹⁾	54,2	1.469,0	630,6	392,1	370,1	527,3	3.029,9	1999
2000	23.929,0	837,3	605,0	4.618,3	164,0	2.093,9	5.279,3	1.690,0	2.349,0	53,2	1.391,0	655,4	390,5	362,0	502,3	2.937,8	2000
2001	23.538,1	798,4	584,0	4.413,8	144,0	2.096,7	5.255,8	1.879,4	2.360,5 ⁽¹⁾	54,6	1.357,0	658,9	400,3	354,7	508,4	2.671,6	2001
2002	22.825,8	742,1	553,0	4.256,5	158,0 *	2.108,0 *	5.081,7	1.805,6	2.028,3 *	51,7	1.324,0	640,1	392,4	351,0	513,5	2.820,0	2002
%02/01	-3,03	-7,06	-5,31	-3,56	9,72	0,54	-3,31	-3,93	-14,07	-5,23	-2,43	-2,86	-1,97	-1,05	1,01	5,55	%02/01
1.1.1 SCHLACHTKÄLBER	CALVES FOR SLAUGHTER															VEAUX DE BOUCHERIE 1.1.1	
1998	3.708,2	162,7	6,0	133,6	38,0	1.400,0	689,6	0,0	393,0 ⁽¹⁾	2,3	684,0	52,4	64,0	8,5	29,3	44,8	1998
1999	3.978,2	162,5	6,0	142,4	111,0	1.492,0	692,8	0,0	385,0 ⁽¹⁾	2,6	800,0	45,5	67,2	9,2	22,9	39,1	1999
2000	3.894,4	179,8	6,0	127,0	50,0	1.483,1	678,9	0,0	401,0	2,2	756,0	68,0	69,9	9,0	22,3	41,2	2000
2001	3.849,4	180,2	6,0	104,3	45,0	1.413,8	762,4	0,0	439,0 ⁽¹⁾	3,3	676,0	68,1	78,6	9,4	25,2	38,1	2001
2002	3.802,1	169,1	6,0	127,5	58,0 *	1.429,3 *	700,8	0,0	410,0 *	2,7	692,0	58,6	67,7	9,3	22,8	48,4	2002
%02/01	-1,23	-6,18	0,00	22,20	28,89	1,10	-8,08	:	-6,61	-19,52	2,37	-13,99	-13,77	-1,06	-9,41	27,00	%02/01
1.1.2 ANDERE MÄNNLICHE	OTHER MALE															AUTRES MALES 1.1.2	
1998	8.878,9	252,8	275,0	2.122,2	62,0	166,0	1.824,8	983,1	876,0 ⁽¹⁾	18,7	145,0	280,2	152,0	191,8	230,3	1.299,1	1998
1999	8.705,8	245,9	278,0	1.925,8	47,0	224,0	1.884,2	892,2	863,0 ⁽¹⁾	19,0	106,0	280,4	148,4	185,2	249,3	1.357,5	1999
2000	8.712,1	235,8	253,0	2.004,3	57,0	193,0	1.824,9	927,1	884,0	18,1	108,0	281,0	146,3	180,4	235,1	1.364,1	2000
2001	8.588,5	225,0	250,0	1.916,0	49,0	217,4	1.784,0	1.007,4	885,0 ⁽¹⁾	19,0	119,0	289,1	152,1	176,7	239,5	1.259,3	2001
2002	8.353,7	202,7	229,0	1.841,4	49,0 *	225,1 *	1.761,5	1.001,1	739,4 *	17,9	102,0	287,1	152,6	175,1	240,3	1.329,7	2002
%02/01	-2,73	-9,88	-8,40	-3,90	0,00	3,51	-1,26	-0,63	-16,46	-6,08	-14,29	-0,68	0,31	-0,91	0,34	5,59	%02/01
1.1.3 ANDERE WEIBLICHE	OTHER FEMALE															AUTRES FEMELLES 1.1.3	
1998	11.522,8	448,2	387,0	2.496,7	55,0	444,0	2.622,6	806,5	989,0 ⁽¹⁾	34,4	597,0	302,6	162,0	186,4	266,1	1.725,3	1998
1999	11.503,4	441,8	385,0	2.595,2	44,0	501,0	2.694,8	756,7	944,0 ⁽¹⁾	32,6	563,0	304,7	176,4	175,7	255,1	1.633,3	1999
2000	11.322,4	421,7	346,0	2.487,1	57,0	417,8	2.775,5	762,8	1.064,0	32,9	527,0	306,3	174,4	172,6	244,9	1.532,5	2000
2001	11.100,2	393,2	328,0	2.393,4	50,0	465,4	2.709,4	872,0	1.036,5 ⁽¹⁾	32,3	562,0	301,8	169,6	168,6	243,7	1.374,2	2001
2002	10.670,0	370,2	318,0	2.287,6	51,0 *	453,6 *	2.619,4	804,6	879,0 *	31,2	530,0	294,4	172,1	166,6	250,4	1.441,9	2002
%02/01	-3,88	-5,85	-3,05	-4,42	2,00	-2,55	-3,32	-7,74	-15,20	-3,26	-5,69	-2,44	1,46	-1,20	2,74	4,93	%02/01
1.2 RINDER VON 1 BIS UNTER 2 JAHREN	BOVINES AGED BETWEEN 1 AND 2 YEARS															BOVINS DE 1 A MOINS DE 2 ANS 1.2	
1998	17.395,4	633,2	377,0	3.462,8	95,0	698,0	3.844,5	1.700,4	1.482,0 ⁽¹⁾	44,0	873,0	496,2	222,0	267,1	429,7	2.770,5	1998
1999	17.378,5	631,0	372,0	3.420,2	117,0	703,0	3.893,9	1.591,6	1.571,0 ⁽¹⁾	46,0	794,0	488,3	227,7	263,9	422,7	2.836,3	1999
2000	16.806,1	608,6	371,0	3.399,1	91,0	723,2	3.807,4	1.418,2	1.466,0	45,4	715,0	466,7	224,9	251,8	408,3	2.809,4	2000
2001	16.667,4	592,3	356,0	3.364,9	84,0	772,4	3.924,9	1.482,9	1.452,5 ⁽¹⁾	43,2	698,0	455,7	230,2	250,7	407,7	2.552,1	2001
2002	16.270,1	559,0	330,0	3.229,9	87,0 *	728,2 *	3.680,4	1.519,8	1.460,7 *	41,4	677,0	449,9	224,8	256,0	384,1	2.641,9	2002
%02/01	-2,38	-5,62	-7,30	-4,01	3,57	-5,72	-6,23	2,49	0,57	-4,34	-3,01	-1,27	-2,35	2,13	-5,80	3,52	%02/01
1.2.1 MAENNLICHE	MALE															MALES 1.2.1	
1998	6.207,8	160,9	41,0	1.235,0	54,0	118,0	1.127,3	990,1	638,0 ⁽¹⁾	13,5	169,0	208,4	88,0	116,8	175,1	1.072,7	1998
1999	6.132,1	158,1	42,0	1.231,1	67,0	135,0	1.117,6	919,1	684,0 ⁽¹⁾	15,0	121,0	201,8	79,3	107,8	175,4	1.077,9	1999
2000	5.915,3	160,8	51,0	1.252,9	50,0	132,8	1.081,8	813,1	605,0	14,9	102,0	187,8	78,3	100,4	164,8	1.119,8	2000
2001	5.891,3	158,8	47,0	1.243,7	38,0	146,7	1.106,7	857,3	602,0 ⁽¹⁾	13,6	105,0	181,2	82,3	100,4	171,7	1.036,8	2001
2002	5.819,0	153,6	35,0	1.186,1	43,0 *	149,4 *	997,1	902,2	636,7 *	13,1	88,0	179,8	75,2	106,7	152,3	1.100,7	2002
%02/01	-1,23	-3,28	-25,53	-4,64	13,16	1,80	-9,90	5,24	5,77	-3,50	-16,19	-0,77	-8,58	6,27	-11,30	6,16	%02/01

: nicht verfügbar
* vorläufige Angabe
e Eurostat Schätzung
⁽¹⁾ Zahlen basiert auf Zählung 1990

: unavailable
* provisional data
e estimated by Eurostat
⁽¹⁾ figures based on 1990 census

: donnée non disponible
* donnée provisoire
e: estimé par Eurostat
⁽¹⁾ chiffres basés sur recensement 1990

**RINDERBESTAND
DEZEMBER
1000 STÜCK**
**BOVINE LIVESTOCK
DECEMBER
1000 HEAD**
**EFFECTIFS BOVINS
DECEMBRE
1000 TETES**

	EU-15	B	DK	D	EL	E	F	IRL	I	L	NL	A	P	FIN	S	UK	
1.2.2 WEIBLICHE SCHLACHTTIERE	FEMALE FOR SLAUGHTER												FEMELLES DE BOUCHERIE				1.2.2
1998	1.979,2	75,3	14,0	254,6	6,0	53,0	255,6	351,1	166,0 ⁽¹⁾	3,0	23,0	33,5	23,0	11,6	21,9	687,7	1998
1999	2.014,2	73,9	14,0	244,2	13,0	34,0	265,2	345,9	179,0 ⁽¹⁾	2,7	25,0	31,3	13,7	10,4	25,1	736,8	1999
2000	2.073,8	44,6	14,0	265,7	9,0	52,4	392,9	288,6	167,0	3,0	25,0	32,6	15,0	9,0	28,9	726,0	2000
2001	1.956,6	21,0	14,0	262,2	9,0	50,3	406,2	287,0	164,0 ⁽¹⁾	3,1	14,0	32,9	15,9	8,9	25,3	642,7	2001
2002	1.897,4	19,4	14,0	233,4	9,0 *	60,6 *	322,6	286,8	176,0 *	2,6	20,0	33,4	13,5	10,2	27,5	668,4	2002
%02/01	-3,0	-7,4	0,0	-11,0	0,0	20,3	-20,6	-0,1	7,3	-18,3	42,9	1,4	-15,3	15,5	8,5	4,0	%02/01
1.2.3 ANDERE WEIBLICHE	OTHER FEMALE												AUTRES FEMELLES				1.2.3
1998	9.208,4	397,1	322,0	1.973,2	35,0	527,0	2.461,6	359,2	678,0 ⁽¹⁾	27,5	681,0	254,3	111,0	138,7	232,7	1.010,2	1998
1999	9.232,2	398,9	316,0	1.944,9	37,0	534,0	2.511,1	326,6	708,0 ⁽¹⁾	28,3	648,0	255,2	134,6	145,7	222,2	1.021,6	1999
2000	8.816,9	403,2	306,0	1.880,5	32,0	538,0	2.332,7	316,5	694,0	27,5	588,0	246,4	131,5	142,4	214,6	963,6	2000
2001	8.819,5	412,6	295,0	1.859,0	37,0	575,4	2.411,9	338,5	686,5 ⁽¹⁾	26,5	579,0	241,6	132,0	141,4	210,7	872,6	2001
2002	8.553,8	386,1	281,0	1.810,4	35,0 *	518,3 *	2.360,7	330,8	648,0 *	25,7	569,0	236,7	136,0	139,1	204,3	872,8	2002
%02/01	-3,0	-6,4	-4,7	-2,6	-5,4	-9,9	-2,1	-2,3	-5,6	-3,1	-1,7	-2,0	3,1	-1,7	-3,0	0,0	%02/01
1.3 RINDER VON 2 JAHREN UND DARÜBER	BOVINES OF 2 YEARS AND OVER												BOVINS DE 2 ANS ET PLUS				1.3
1998	41.085,4	1.487,5	923,0	6.726,7	327,0	3.258,0	11.073,8	3.461,8	3.390,0 ⁽¹⁾	102,3	1.885,0	1.040,4	809,4	446,8	756,3	5.397,3	1998
1999	40.821,0	1.489,3	935,0	6.574,4	335,0	3.371,0	11.050,3	3.317,4	3.398,0 ⁽¹⁾	102,5	1.834,0	1.033,9	801,5	434,0	729,5	5.415,1	1999
2000	40.275,1	1.555,1	915,0	6.550,3	312,0	3.346,8	11.002,2	3.222,1	3.396,0	101,0	1.784,0	1.033,6	798,4	421,3	707,0	5.130,3	2000
2001	39.834,5	1.517,0	900,0	6.448,0	331,0	3.402,7	11.100,6	3.045,8	3.372,0 ⁽¹⁾	100,5	1.787,0	1.003,8	773,7	414,0	701,2	4.937,2	2001
2002	39.006,2	1.457,4	857,0	6.245,6	328,0 *	3.442,3 *	10.967,1	3.012,4	3.020,9 *	96,8	1.779,0	977,0	774,5	404,7	714,7	4.928,9	2002
%02/01	-2,1	-3,9	-4,8	-3,1	-0,9	1,2	-1,2	-1,1	-10,4	-3,8	-0,4	-2,7	0,1	-2,3	1,9	-0,2	%02/01
1.3.1 MÄNNLICHE	MALE												MÂLES				1.3.1
1998	1.902,8	38,1	10,0	133,6	10,0	95,0	482,9	579,2	115,0 ⁽¹⁾	4,6	17,0	24,5	31,0	6,3	24,7	330,9	1998
1999	1.872,7	38,3	12,0	140,8	16,0	102,0	474,7	524,4	102,0 ⁽¹⁾	4,9	20,0	23,5	25,5	10,9	24,8	353,9	1999
2000	1.866,6	45,7	22,0	158,6	12,0	109,2	505,4	487,1	103,0	4,4	20,0	22,9	25,5	8,7	25,0	317,0	2000
2001	1.701,9	44,7	21,0	138,3	13,0	99,8	512,3	325,1	95,0 ⁽¹⁾	4,5	20,0	20,1	23,5	8,2	25,7	350,7	2001
2002	1.585,8	43,8	16,0	115,6	16,0 *	116,4 *	502,7	317,2	65,9 *	3,8	25,0	17,4	21,1	9,2	25,8	289,8	2002
%02/01	-6,8	-2,1	-23,8	-16,4	23,1	16,6	-1,9	-2,4	-30,6	-15,3	25,0	-13,2	-10,2	11,3	0,5	-17,4	%02/01
1.3.2 FÄRSEN	HEIFERS												GENISSES				1.3.2
1998	5.907,5	293,4	109,0	1.006,1	14,0	215,0	2.120,9	487,6	474,0 ⁽¹⁾	20,7	173,0	132,9	65,4	30,1	99,4	666,0	1998
1999	5.836,6	291,2	106,0	937,8	54,0	231,0	2.080,4	452,4	456,0 ⁽¹⁾	22,1	157,0	135,8	77,1	20,1	99,0	716,7	1999
2000	5.945,8	338,2	128,0	1.004,3	24,0	217,0	2.129,4	426,9	472,0	20,4	152,0	136,9	76,0	26,6	102,8	691,2	2000
2001	6.032,7	327,0	128,0	1.030,4	30,0	263,9	2.193,6	413,1	478,0 ⁽¹⁾	20,2	131,0	128,0	61,1	25,8	92,6	710,1	2001
2002	6.196,0	320,3	115,0	993,6	40,0 *	278,5 *	2.247,8	415,6	600,0 *	19,9	126,0	125,6	56,6	23,8	127,3	706,1	2002
%02/01	2,7	-2,1	-10,2	-3,6	33,3	5,6	2,5	0,6	25,5	-1,3	-3,8	-1,9	-7,3	-7,9	37,4	-0,6	%02/01
1.3.2.1 ZUM SCHLACHTEN	HEIFERS FOR SLAUGHTER												GENISSES DE BOUCHERIE				1.3.2.1
1998	822,4	80,9	6,0	74,4	1,0	9,0	259,3	171,2	61,0 ⁽¹⁾	2,7	16,0	9,1	9,0	1,9	8,6	112,3	1998
1999	799,0	78,7	6,0	65,7	8,0	17,0	236,6	161,7	46,0 ⁽¹⁾	2,3	12,0	7,5	3,2	2,1	9,3	142,9	1999
2000	838,1	69,2	6,0	84,8	3,0	9,4	294,0	141,0	57,0	2,6	17,0	8,4	4,0	1,7	10,2	129,9	2000
2001	828,2	44,1	6,0	81,2	3,0	18,0	331,2	119,2	57,0 ⁽¹⁾	2,6	11,0	7,1	5,0	1,5	8,6	132,9	2001
2002	834,5	48,6	6,0	70,4	5,0 *	13,3 *	336,7	125,8	59,0 *	2,2	14,0	8,0	4,6	1,5	12,5	126,8	2002
%02/01	0,8	10,3	0,0	-13,2	66,7	-26,0	1,6	5,6	3,5	-13,9	27,3	13,6	-7,9	-0,5	45,9	-4,6	%02/01
1.3.2.2 ANDERE FAERSEN	OTHER HEIFERS												AUTRES GENISSES				1.3.2.2
1998	5.085,0	212,5	103,0	931,7	13,0	206,0	1.861,5	316,4	413,0 ⁽¹⁾	18,0	157,0	123,8	56,4	28,2	90,8	553,8	1998
1999	5.037,6	212,5	100,0	872,0	46,0	214,0	1.843,8	290,7	410,0 ⁽¹⁾	19,8	145,0	128,4	73,9	18,0	89,7	573,8	1999
2000	5.107,7	269,1	122,0	919,5	21,0	207,6	1.835,4	285,9	415,0	17,9	135,0	128,5	72,0	24,9	92,6	561,3	2000
2001	5.204,5	282,9	122,0	949,2	27,0	245,9	1.862,4	293,9	421,0 ⁽¹⁾	17,6	120,0	120,9	56,1	24,4	84,1	577,2	2001
2002	5.361,6	271,7	109,0	923,2	35,0 *	265,2 *	1.911,1	289,7	541,0 *	17,7	112,0	117,5	52,1	22,3	114,8	579,3	2002
%02/01	3,0	-4,0	-10,7	-2,7	29,6	7,9	2,6	-1,4	28,5	0,5	-6,7	-2,8	-7,3	-8,4	36,6	0,4	%02/01

: nicht verfügbar
* vorläufige Angabe
e Eurostat Schätzung
(1) Zahlen basiert auf Zählung 1990

: unavailable
* provisional data
e estimated by Eurostat
(1) figures based on 1990 census

: donnée non disponible
* donnée provisoire
e: estimé par Eurostat
(1) chiffres basés sur recensement 1990

**RINDERBESTAND
DEZEMBER
1000 STÜCK**
**BOVINE LIVESTOCK
DECEMBER
1000 HEAD**
**EFFECTIFS BOVINS
DECEMBRE
1000 TETES**

	EU-15	B	DK	D	EL	E	F	IRL	I	L	NL	A	P	FIN	S	UK
--	-------	---	----	---	----	---	---	-----	---	---	----	---	---	-----	---	----

1.3.3 KÜHE
COWS
VACHES 1.3.3

1998	33.275,1	1.156,1	804,0	5.587,0	303,0	2.948,0	8.470,0	2.395,0	2.801,0 ⁽¹⁾	77,0	1.695,0	883,0	713,0	410,4	632,2	4.400,4	1998
1999	33.111,7	1.159,7	817,0	5.495,9	265,0	3.038,0	8.495,3	2.340,6	2.840,0 ⁽¹⁾	76,6	1.657,0	874,6	698,9	403,0	605,7	4.344,5	1999
2000	32.462,7	1.171,2	765,0	5.387,4	276,0	3.020,6	8.367,4	2.308,0	2.821,0	76,2	1.612,0	873,8	696,8	386,0	579,2	4.122,1	2000
2001	32.099,9	1.145,2	751,0	5.279,3	288,0	3.039,0	8.394,7	2.307,6	2.799,0 ⁽¹⁾	75,9	1.636,0	855,7	689,2	380,0	582,9	3.876,4	2001
2002	31.224,3	1.093,3	726,0	5.136,4	272,0 *	3.047,4 *	8.216,6	2.279,6	2.355,0 *	73,1	1.628,0	833,9	696,8	371,7	561,6	3.932,9	2002
%02/01	-2,7	-4,5	-3,3	-2,7	-5,6	0,3	-2,1	-1,2	-15,9	-3,7	-0,5	-2,5	1,1	-2,2	-3,7	1,5	%02/01

1.3.3.1 MILCHKÜHE
DAIRY COWS
VACHES LAITIÈRES 1.3.3.1

1998	21.416,1	632,3	680,0	4.833,0	172,0	1.278,0	4.432,0	1.198,8	2.116,0 ⁽¹⁾	47,3	1.600,0	728,7	372,0	380,3	471,1	2.474,6	1998
1999	21.024,0	619,1	681,0	4.709,6	154,0	1.207,0	4.424,1	1.173,8	2.126,0 ⁽¹⁾	45,4	1.570,0	697,9	356,7	373,6	447,4	2.438,3	1999
2000	20.309,7	629,4	644,0	4.563,6	180,0	1.140,6	4.153,3	1.152,8	2.172,0	43,6	1.532,0	621,0	354,7	357,9	425,8	2.339,0	2000
2001	20.067,6	611,3	628,0	4.474,9	172,0	1.159,2	4.194,7	1.148,0	2.168,5 ⁽¹⁾	44,0	1.551,0	598,0	337,7	351,8	425,3	2.203,3	2001
2002	19.520,4	591,0	613,0	4.373,4	165,0 *	1.102,0 *	4.132,7	1.128,7	1.911,0 *	42,1	1.546,0	589,0	341,1	343,1	403,4	2.239,0	2002
%02/01	-2,7	-3,3	-2,4	-2,3	-4,1	-4,9	-1,5	-1,7	-11,9	-4,4	-0,3	-1,5	1,0	-2,5	-5,2	1,6	%02/01

1.3.3.2 ANDERE KÜHE
OTHER COWS
AUTRES VACHES 1.3.3.2

1998	11.859,0	523,7	124,0	754,0	131,0	1.670,0	4.038,0	1.196,2	685,0 ⁽¹⁾	29,7	95,0	154,3	341,0	30,1	161,1	1.925,8	1998
1999	12.087,7	540,6	136,0	786,3	111,0	1.831,0	4.071,2	1.166,8	714,0 ⁽¹⁾	31,2	87,0	176,7	342,1	29,4	158,3	1.906,2	1999
2000	12.153,1	541,8	121,0	823,8	96,0	1.880,0	4.214,1	1.155,2	649,0	32,6	80,0	252,8	342,1	28,1	153,4	1.783,1	2000
2001	12.032,3	533,9	123,0	804,4	116,0	1.879,9	4.200,0	1.159,7	630,5 ⁽¹⁾	31,9	85,0	257,7	351,5	28,2	157,6	1.673,1	2001
2002	11.703,9	502,3	113,0	763,0	107,0 *	1.945,5 *	4.083,9	1.150,8	444,0 *	31,0	82,0	245,0	355,7	28,7	158,2	1.693,9	2002
%02/01	-2,7	-5,9	-8,1	-5,2	-7,8	3,5	-2,8	-0,8	-29,6	-2,8	-3,5	-5,0	1,2	-1,9	0,4	1,2	%02/01

1.4 BUFFALOES
BÜFFEL
BUFFLES 1.4

1998	:	:	:	0,0	0,0	:	:	0,0	186,0 ⁽¹⁾	:	:	:	:	0,0	:	0,0	1998
1999	:	:	0,0	0,0	0,0	:	:	0,0	200,0 ⁽¹⁾	:	:	:	:	0,0	:	0,0	1999
2000	:	:	0,0	0,0	0,0	0,0	0,0	0,0	190,0	:	:	0,0	0,0	0,0	0,0	0,0	2000
2001	:	:	0,0	0,0	0,0	0,0	0,0	0,0	210,0 ⁽¹⁾	:	0,0	0,0	0,0	0,0	0,0	0,0	2001
2002	:	:	0,0	0,0	0,0 *	0,0 *	0,0	0,0	185,0 *	:	0,0	0,0	0,0	0,0	0,0	0,0	2002
%02/01	:	:	:	:	:	:	:	:	-11,9	:	:	:	:	:	:	:	%02/01

: nicht verfügbar

* vorläufige Angabe

e Eurostat Schätzung

⁽¹⁾ Zahlen basiert auf Zählung 1990

: unavailable

* provisional data

e estimated by Eurostat

⁽¹⁾ figures based on 1990 census

: donnée non disponible

* donnée provisoire

e: estimé par Eurostat

⁽¹⁾ chiffres basés sur recensement 1990

BRUTTOEIGENERZEUGUNG AN RINDERN

GROSS INDIGENOUS PRODUCTION OF CATTLE

PRODUCTION INDIGENE BRUTE DE BOVINS

	1000 STÜCK					1000 HEAD						1000 TETES					
	EU-15	B	DK	D	EL	E	F	IRL	I	L	NL	A	P	FIN	S	UK	
1 INSGESAMT	TOTAL																TOTAL 1
1-06	11918,3	439,5	307,0	2201,8	114,3	1157,0	2975,2	623,4	1441,0	27,4	619,7	382,4	177,0	174,8	238,0	1039,7	1-06
7-12	14353,7	550,8	345,0	2552,3	119,3	1314,0	3912,6	1094,2	1496,0	27,4	777,2	432,7	221,0	175,6	260,2	1075,5	7-12
2001	26272,0	990,3	652,0	4754,2	233,6	2471,0	6887,9	1717,6	2937,0	54,7	1396,9	815,1	398,0	350,4	498,2	2115,2	2001
1-06	13477,5	564,5	345,0	2358,4	122,2	1266,0	3559,7	865,5	1459,0	34,1	789,0	383,9	212,0	165,3	248,9	1103,9	1-06
7-12	13991,6	525,0	324,0	2459,6	124,2	1310,0	3831,1	1035,5	1433,0	34,7	700,5	404,8	227,0	173,8	257,7	1150,7	7-12
2002	27469,1	1089,5	669,0	4818,0	246,4	2576,0	7390,9	1901,0	2892,0	68,8	1489,5	788,7	439,0	339,1	506,6	2254,6	2002
1-06	13121,9	522,0	313,0	2275,0	120,6	1272,0	3356,9	964,7	1398,0	34,7	749,0	371,0	208,0	158,8	243,8	1134,4	1-06
7-12	13863,5	504,0	318,0	2409,8	124,5	1311,0	3626,0	1088,4	1499,0	34,7	770,0	387,0	225,0	167,6	254,5	1143,9	7-12
2003	26985,4	1026,0	631,0	4684,8	245,1	2583,0	6983,0	2053,1	2897,0	69,4	1519,0	758,0	433,0	326,4	498,3	2278,3	2003
1-06	13063,3	499,0	306,0	2200,0	121,1	1252,0	3429,5	948,5	1414,0	34,7	731,0	368,0	206,0	155,2	239,2	1159,2	1-06
7-12	:	:	311,0	:	127,4	:	3697,8	:	:	:	:	:	:	:	:	:	7-12
2004	:	:	617,0	:	248,5	:	7127,2	:	:	:	:	:	:	:	:	:	2004
% 1-06	13,1	28,4	12,4	7,1	6,9	9,4	19,6	38,8	1,2	24,5	27,3	0,4	19,8	-5,4	4,6	6,2	% 1-06
% 7-12	-2,5	-4,7	-6,1	-3,6	4,1	-0,3	-2,1	-5,4	-4,2	26,7	-9,9	-6,4	2,7	-1,0	-1,0	7,0	% 7-12
%02/01	4,6	10,0	2,6	1,3	5,5	4,2	7,3	10,7	-1,5	25,6	6,6	-3,2	10,3	-3,2	1,7	6,6	%02/01
% 1-06	-2,6	-7,5	-9,3	-3,5	-1,3	0,5	-5,7	11,5	-4,2	1,8	-5,1	-3,4	-1,9	-3,9	-2,0	2,8	% 1-06
% 7-12	-0,9	-4,0	-1,9	-2,0	0,2	0,1	-5,4	5,1	4,6	0,0	9,9	-4,4	-0,9	-3,6	-1,2	-0,6	% 7-12
%03/02	-1,8	-5,8	-5,7	-2,8	-0,5	0,3	-5,5	8,0	0,2	0,9	2,0	-3,9	-1,4	-3,7	-1,6	1,1	%03/02
% 1-06	-0,4	-4,4	-2,2	-3,3	0,4	-1,6	2,2	-1,7	1,1	0,0	-2,4	-0,8	-1,0	-2,3	-1,9	2,2	% 1-06
% 7-12	:	:	-2,2	:	2,3	:	2,0	:	:	:	:	:	:	:	:	:	% 7-12
%04/03	:	:	-2,2	:	1,4	:	2,1	:	:	:	:	:	:	:	:	:	%04/03
1.1 KÄLBER	CALVES																VEAUX 1.1
1-06	2.533,9	165,3	31,0	310,4	23,5	79,0	1.056,4	3,8	241,0	9,0	401,0	87,6	68,0	6,9	15,9	35,0	1-06
7-12	2.952,2	182,1	37,0	354,6	24,4	117,0	1.403,6	7,2	163,0	9,0	398,0	90,3	85,0	5,4	18,4	57,1	7-12
2001	5.486,2	347,4	68,0	665,0	47,9	196,0	2.460,1	11,0	404,0	18,1	799,0	177,9	153,0	12,3	34,3	92,2	2001
1-06	2.828,3	207,4	36,0	335,7	27,6	88,0	1.208,2	14,9	231,0	8,8	448,0	88,3	76,0	4,4	16,5	37,4	1-06
7-12	2.872,1	173,0	36,0	361,2	27,6	72,0	1.381,1	9,2	179,0	9,3	378,0	80,7	84,0	4,2	17,3	59,6	7-12
2002	5.700,4	380,4	72,0	696,9	55,2	160,0	2.589,3	24,1	410,0	18,1	826,0	169,0	160,0	8,6	33,8	97,0	2002
1-06	2.764,6	199,0	35,0	340,0	27,4	89,0	1.172,1	27,5	242,0	9,3	404,0	85,0	75,0	3,8	16,5	39,0	1-06
7-12	2.869,8	172,0	35,0	359,8	27,4	72,0	1.337,9	22,5	182,0	9,3	411,0	75,0	84,0	3,6	17,3	61,0	7-12
2003	5.634,4	371,0	70,0	699,8	54,8	161,0	2.510,0	50,0	424,0	18,6	815,0	160,0	159,0	7,4	33,8	100,0	2003
1-06	2.772,5	195,0	35,0	320,0	27,0	89,0	1.214,7	27,5	242,0	9,3	395,0	84,0	74,0	3,5	16,5	40,0	1-06
7-12	:	:	35,0	:	27,8	:	1.386,5	:	:	:	:	:	:	:	:	:	7-12
2004	:	:	70,0	:	54,8	:	2.601,2	:	:	:	:	:	:	:	:	:	2004
% 1-06	11,6	25,5	16,1	8,2	17,4	11,4	14,4	292,1	-4,1	-2,2	11,7	0,8	11,8	-36,2	3,8	6,8	% 1-06
% 7-12	-2,7	-5,0	-2,7	1,9	13,1	-38,5	-1,6	27,8	9,8	2,6	-5,0	-10,7	-1,2	-22,2	-6,0	4,3	% 7-12
%02/01	3,9	9,5	5,9	4,8	15,2	-18,4	5,3	119,1	1,5	0,2	3,4	-5,0	4,6	-30,1	-1,5	5,3	%02/01
% 1-06	-2,3	-4,1	-2,8	1,3	-0,7	1,1	-3,0	84,6	4,8	4,8	-9,8	-3,7	-1,3	-13,6	0,0	4,2	% 1-06
% 7-12	-0,1	-0,6	-2,8	-0,4	-0,7	0,0	-3,1	144,6	1,7	0,0	8,7	-7,0	0,0	-14,3	0,0	2,3	% 7-12
%03/02	-1,2	-2,5	-2,8	0,4	-0,7	0,6	-3,1	107,5	3,4	2,4	-1,3	-5,3	-0,6	-14,0	0,0	3,1	%03/02
% 1-06	0,3	-2,0	0,0	-5,9	-1,5	0,0	3,6	0,0	0,0	0,0	-2,2	-1,2	-1,3	-7,9	0,0	2,6	% 1-06
% 7-12	:	:	0,0	:	1,5	:	3,6	:	:	:	:	:	:	:	:	:	% 7-12
%04/03	:	:	0,0	:	0,0	:	3,6	:	:	:	:	:	:	:	:	:	%04/03

p vorläufige Angabe
: nicht verfügbar
f Vorausschätzung

p provisional data
: unavailable
f forecast

p donnée provisoire
: donnée non disponible
f prévisions

BRUTTOEIGENERZEUGUNG AN RINDERN

GROSS INDIGENOUS PRODUCTION OF CATTLE

PRODUCTION INDIGENE BRUTE DE BOVINS

	1000 STÜCK				1000 HEAD							1000 TETES					
	EU-15	B	DK	D	EL	E	F	IRL	I	L	NL	A	P	FIN	S		UK
1.2 GROSS RINDER	ADULT CATTLE											GROS BOVINS				1.2	
1-06	9.384,4	274,2	276,0	1.891,5	90,8	1.078,0	1.918,8	619,6	1.200,0	18,3	218,7	294,8	109,0	167,9	222,1	1.004,7	1-06
7-12	11.401,5	368,7	308,0	2.197,7	94,9	1.197,0	2.509,0	1.087,0	1.333,0	18,3	379,2	342,3	136,0	170,2	241,8	1.018,3	7-12
2001	20.785,9	642,9	584,0	4.089,2	185,7	2.275,0	4.427,8	1.706,6	2.533,0	36,6	597,9	637,1	245,0	338,1	463,9	2.023,0	2001
1-06	10.649,2	357,1	309,0	2.022,7	94,6	1.178,0	2.351,5	850,6	1.228,0	25,2	341,0	295,7	136,0	160,9	232,4	1.066,5	1-06
7-12	11.119,5	352,0	288,0	2.098,4	96,6	1.238,0	2.450,1	1.026,3	1.254,0	25,4	322,5	324,1	143,0	169,6	240,4	1.091,1	7-12
2002	21.768,7	709,1	597,0	4.121,1	191,2	2.416,0	4.801,6	1.876,9	2.482,0	50,6	663,5	619,8	279,0	330,5	472,8	2.157,6	2002
1-06	10.357,3	323,0	278,0	1.935,0	93,2	1.183,0	2.184,8	937,2	1.156,0	25,4	345,0	286,0	133,0	155,0	227,3	1.095,4	1-06
7-12	10.993,7	332,0	283,0	2.050,0	97,1	1.239,0	2.288,1	1.065,9	1.317,0	25,4	359,0	312,0	141,0	164,0	237,2	1.082,9	7-12
2003	21.351,0	655,0	561,0	3.985,0	190,3	2.422,0	4.472,9	2.003,1	2.473,0	50,8	704,0	598,0	274,0	319,0	464,5	2.178,3	2003
1-06	10.290,8	304,0	271,0	1.880,0	94,1	1.163,0	2.214,8	921,0	1.172,0	25,4	336,0	284,0	132,0	151,7	222,7	1.119,2	1-06
7-12	:	:	276,0	:	99,6	:	2.311,2	:	:	:	:	:	:	:	:	:	7-12
2004	:	:	547,0	:	193,7	:	4.526,0	:	:	:	:	:	:	:	:	:	2004
% 1-06	13,5	30,2	12,0	6,9	4,2	9,3	22,6	37,3	2,3	37,7	55,9	0,3	24,8	-4,2	4,6	6,2	% 1-06
% 7-12	-2,5	-4,5	-6,5	-4,5	1,8	3,4	-2,3	-5,6	-5,9	38,6	-15,0	-5,3	5,1	-0,4	-0,6	7,1	% 7-12
%02/01	4,7	10,3	2,2	0,8	3,0	6,2	8,4	10,0	-2,0	38,2	11,0	-2,7	13,9	-2,2	1,9	6,7	%02/01
% 1-06	-2,7	-9,5	-10,0	-4,3	-1,5	0,4	-7,1	10,2	-5,9	0,7	1,2	-3,3	-2,2	-3,7	-2,2	2,7	% 1-06
% 7-12	-1,1	-5,7	-1,7	-2,3	0,5	0,1	-6,6	3,9	5,0	0,0	11,3	-3,7	-1,4	-3,3	-1,3	-0,7	% 7-12
%03/02	-1,9	-7,6	-6,0	-3,3	-0,5	0,2	-6,8	6,7	-0,4	0,3	6,1	-3,5	-1,8	-3,5	-1,8	1,0	%03/02
% 1-06	-0,6	-5,9	-2,5	-2,8	1,0	-1,7	1,4	-1,7	1,4	0,0	-2,6	-0,7	-0,8	-2,1	-2,0	2,2	% 1-06
% 7-12	:	:	-2,5	:	2,6	:	1,0	:	:	:	:	:	:	:	:	:	% 7-12
%04/03	:	:	-2,5	:	1,8	:	1,2	:	:	:	:	:	:	:	:	:	%04/03
1.2.1 FÄRSEN	HEIFERS											GENISSES				1.2.1	
1-06	1.969,8	16,2	34,0	279,4	15,1	371,0	270,2	202,9	246,0	2,2	19,0	53,0	19,0	21,5	29,0	391,2	1-06
7-12	2.176,9	30,7	36,0	352,4	14,2	372,0	320,6	283,1	227,0	2,2	40,0	67,2	22,0	22,3	25,7	361,5	7-12
2001	4.146,8	46,9	70,0	631,9	29,3	743,0	590,8	486,0	473,0	4,5	59,0	120,3	41,0	43,8	54,7	752,7	2001
1-06	2.181,0	24,0	40,0	327,2	16,2	393,0	341,4	258,2	244,0	3,2	21,4	57,1	21,0	19,5	31,0	383,8	1-06
7-12	2.318,8	30,0	33,0	328,2	15,9	388,0	388,4	328,2	245,0	2,9	26,0	58,5	21,0	21,9	27,1	404,8	7-12
2002	4.499,8	54,0	73,0	655,4	32,1	781,0	729,7	586,4	489,0	6,1	47,4	115,6	42,0	41,4	58,1	788,6	2002
1-06	2.195,3	27,0	36,0	310,0	15,0	394,0	337,7	296,6	228,0	2,9	24,0	57,0	20,0	19,1	30,3	397,7	1-06
7-12	2.330,3	29,0	34,0	335,0	14,9	389,0	359,1	330,5	274,0	2,9	27,0	57,0	21,0	21,1	26,7	409,1	7-12
2003	4.525,6	56,0	70,0	645,0	29,9	783,0	696,9	627,1	502,0	5,7	51,0	114,0	41,0	40,2	57,0	806,8	2003
1-07	2.200,0	26,0	35,0	290,0	15,8	393,0	344,2	290,0	248,0	2,9	23,0	58,0	19,0	18,8	29,7	406,6	1-07
7-13	:	:	32,0	:	15,7	:	366,0	:	:	:	:	:	:	:	:	:	7-13
2004	:	:	67,0	:	31,5	:	710,2	:	:	:	:	:	:	:	:	:	2004
% 1-06	10,7	48,1	17,6	17,1	7,3	5,9	26,3	27,3	-0,8	42,9	12,6	7,8	10,5	-9,3	6,9	-1,9	% 1-06
% 7-12	6,5	-2,3	-8,3	-6,9	12,0	4,3	21,2	15,9	7,9	27,5	-35,0	-13,0	-4,5	-1,8	5,4	12,0	% 7-12
%02/01	8,5	15,1	4,3	3,7	9,6	5,1	23,5	20,7	3,4	35,2	-19,7	-3,9	2,4	-5,5	6,2	4,8	%02/01
% 1-06	0,7	12,5	-10,0	-5,3	-7,4	0,3	-1,1	14,9	-6,6	-10,7	12,1	-0,3	-4,8	-2,1	-2,3	3,6	% 1-06
% 7-12	0,5	-3,3	3,0	2,1	-6,3	0,3	-7,5	0,7	11,8	0,0	3,8	-2,5	0,0	-3,7	-1,5	1,1	% 7-12
%03/02	0,6	3,7	-4,1	-1,6	-6,9	0,3	-4,5	6,9	2,7	-5,7	7,6	-1,4	-2,4	-2,9	-1,9	2,3	%03/02
% 1-06	0,2	-3,7	-2,8	-6,5	5,3	-0,3	1,9	-2,2	8,8	0,0	-4,2	1,8	-5,0	-1,6	-2,0	2,2	% 1-06
% 7-12	:	:	-5,9	:	5,4	:	1,9	:	:	:	:	:	:	:	:	:	% 7-12
%04/03	:	:	-4,3	:	5,4	:	1,9	:	:	:	:	:	:	:	:	:	%04/03

p vorläufige Angabe
: nicht verfügbar
f Vorausschätzung

p provisional data
: unavailable
f forecast

p donnée provisoire
: donnée non disponible
f prévisions

BRUTTOEIGENERZEUGUNG AN RINDERN
GROSS INDIGENOUS PRODUCTION OF CATTLE
PRODUCTION INDIGENE BRUTE DE BOVINS

	1000 STÜCK					1000 HEAD						1000 TETES					
	EU-15	B	DK	D	EL	E	F	IRL	I	L	NL	A	P	FIN	S	UK	
1.2.2 KÜHE	COWS															VACHES 1.2.2	
1-06	2.436,7	148,1	115,0	658,7	13,9	127,0	752,9	43,8	198,0	7,5	148,0	87,8	7,0	56,2	72,5	0,3	1-06
7-12	3.475,0	191,8	133,0	818,2	15,1	201,0	1.013,0	235,2	267,0	7,5	296,3	118,0	20,0	60,6	98,1	0,2	7-12
2001	5.911,7	339,9	248,0	1.476,9	29,0	328,0	1.765,8	279,0	465,0	15,0	444,3	205,8	27,0	116,8	170,6	0,5	2001
1-06	3.253,5	212,4	123,0	771,0	15,1	159,0	1.026,8	135,6	267,0	15,8	271,9	91,2	29,0	58,3	76,9	0,4	1-06
7-12	3.305,2	185,0	123,0	770,0	15,3	154,0	1.024,9	187,6	272,0	15,2	255,5	111,4	30,0	64,5	96,5	0,4	7-12
2002	6.558,7	397,4	246,0	1.541,0	30,4	313,0	2.051,8	323,2	539,0	31,0	527,4	202,7	59,0	122,8	173,4	0,8	2002
1-06	3.118,3	178,0	116,0	740,0	13,9	153,0	946,8	150,0	280,0	15,2	281,0	84,0	30,0	54,9	75,2	0,3	1-06
7-12	3.247,5	171,0	123,0	760,0	14,8	160,0	941,7	190,0	292,0	15,2	294,0	100,0	28,0	62,3	95,2	0,3	7-12
2003	6.365,7	349,0	239,0	1.500,0	28,7	313,0	1.888,5	340,0	572,0	30,3	575,0	184,0	58,0	117,2	170,4	0,7	2003
1-06	3.175,9	168,0	113,0	720,0	14,3	152,0	1.039,8	145,0	290,0	15,2	276,0	84,0	31,0	53,7	73,7	0,3	1-06
7-12	:	:	121,0	:	15,6	:	1.034,1	:	:	:	:	:	:	:	:	:	7-12
2004	:	:	234,0	:	29,9	:	2.073,9	:	:	:	:	:	:	:	:	:	2004
% 1-06	33,5	43,4	7,0	17,0	8,6	25,2	36,4	209,6	34,8	110,2	83,7	4,0	314,3	3,7	6,1	17,0	% 1-06
% 7-12	-4,9	-3,5	-7,5	-5,9	1,3	-23,4	1,2	-20,2	1,9	101,5	-13,8	-5,6	50,0	6,4	-1,6	101,7	% 7-12
%02/01	10,9	16,9	-0,8	4,3	4,8	-4,6	16,2	15,8	15,9	105,9	18,7	-1,5	118,5	5,1	1,6	46,7	%02/01
% 1-06	-4,2	-16,2	-5,7	-4,0	-7,9	-3,8	-7,8	10,6	4,9	-4,1	3,3	-7,9	3,4	-5,8	-2,2	-11,7	% 1-06
% 7-12	-1,7	-7,6	0,0	-1,3	-3,3	3,9	-8,1	1,3	7,4	0,0	15,1	-10,3	-6,7	-3,4	-1,3	-9,8	% 7-12
%03/02	-2,9	-12,2	-2,8	-2,7	-5,6	0,0	-8,0	5,2	6,1	-2,1	9,0	-9,2	-1,7	-4,6	-1,7	-10,8	%03/02
% 1-06	1,8	-5,6	-2,6	-2,7	2,9	-0,7	9,8	-3,3	3,6	0,0	-1,8	0,0	3,3	-2,2	-2,0	-3,6	% 1-06
% 7-12	:	:	-1,6	:	5,4	:	9,8	:	:	:	:	:	:	:	:	:	% 7-12
%04/03	:	:	-2,1	:	4,2	:	9,8	:	:	:	:	:	:	:	:	:	%04/03
1.2.3 BULLEN UND OCHSEN	BULLS AND BULLOCKS															TAUREAUX ET BOEUFs 1.2.3	
1-06	4.977,8	109,9	127,0	953,3	61,8	580,0	895,7	372,9	756,0	8,6	51,7	154,0	83,0	90,2	120,6	613,1	1-06
7-12	5.749,5	146,2	139,0	1.027,1	65,6	624,0	1.175,5	568,7	839,0	8,6	42,9	157,1	94,0	87,3	118,0	656,6	7-12
2001	10.727,4	256,1	266,0	1.980,4	127,4	1.204,0	2.071,2	941,6	1.595,0	17,1	94,6	311,1	177,0	177,5	238,6	1.269,8	2001
1-06	5.214,7	120,7	146,0	924,5	63,3	626,0	983,3	456,8	717,0	6,2	47,7	147,3	86,0	83,1	124,5	682,3	1-06
7-12	5.495,4	137,0	132,0	1.000,2	65,4	696,0	1.036,8	510,5	737,0	7,4	41,0	154,2	92,0	83,2	116,8	685,9	7-12
2002	10.710,1	257,7	278,0	1.924,7	128,7	1.322,0	2.020,1	967,3	1.454,0	13,6	88,7	301,5	178,0	166,3	241,3	1.368,2	2002
1-06	5.043,8	118,0	126,0	885,0	64,3	636,0	900,3	490,6	648,0	7,4	40,0	145,0	83,0	81,0	121,8	697,4	1-06
7-12	5.415,9	132,0	126,0	955,0	67,4	690,0	987,3	545,4	751,0	7,4	38,0	155,0	92,0	80,6	115,3	673,5	7-12
2003	10.459,6	250,0	252,0	1.840,0	131,7	1.326,0	1.887,6	1.036,0	1.399,0	14,8	78,0	300,0	175,0	161,6	237,1	1.370,9	2003
1-06	4.914,9	110,0	123,0	870,0	64,0	618,0	830,8	486,0	634,0	7,4	37,0	142,0	82,0	79,2	119,3	712,2	1-06
7-12	:	:	123,0	:	68,3	:	911,1	:	:	:	:	:	:	:	:	:	7-12
2004	:	:	246,0	:	132,3	:	1.741,9	:	:	:	:	:	:	:	:	:	2004
% 1-06	4,8	9,8	15,0	-3,0	2,4	7,9	9,8	22,5	-5,2	-27,3	-7,7	-4,4	3,6	-7,9	3,2	11,3	% 1-06
% 7-12	-4,4	-6,3	-5,0	-2,6	-0,3	11,5	-11,8	-10,2	-12,2	-13,7	-4,4	-1,8	-2,1	-4,7	-1,0	4,5	% 7-12
%02/01	-0,2	0,6	4,5	-2,8	1,0	9,8	-2,5	2,7	-8,8	-20,5	-6,2	-3,1	0,6	-6,3	1,1	7,8	%02/01
% 1-06	-3,3	-2,2	-13,7	-4,3	1,6	1,6	-8,4	7,4	-9,6	18,7	-16,1	-1,5	-3,5	-2,5	-2,2	2,2	% 1-06
% 7-12	-1,4	-3,6	-4,5	-4,5	3,1	-0,9	-4,8	6,8	1,9	0,0	-7,3	0,5	0,0	-3,1	-1,3	-1,8	% 7-12
%03/02	-2,3	-3,0	-9,4	-4,4	2,3	0,3	-6,6	7,1	-3,8	8,6	-12,1	-0,5	-1,7	-2,8	-1,7	0,2	%03/02
% 1-06	-2,6	-6,8	-2,4	-1,7	-0,5	-2,8	-7,7	-0,9	-2,2	0,0	-7,5	-2,1	-1,2	-2,2	-2,1	2,1	% 1-06
% 7-12	:	:	-2,4	:	1,3	:	-7,7	:	:	:	:	:	:	:	:	:	% 7-12
%04/03	:	:	-2,4	:	0,5	:	-7,7	:	:	:	:	:	:	:	:	:	%04/03

p vorläufige Angabe
: nicht verfügbar
f Vorausschätzung

p provisional data
: unavailable
f forecast

p donnée provisoire
: donnée non disponible
f prévisions

Further information:

➤ Databases

NewCronos, Domain ZPA 1

To obtain information or to order publications, databases and special sets of data, please contact the **Data Shop** network:

BELGIQUE/BELGIË	DANMARK	DEUTSCHLAND	ESPAÑA	FRANCE	ITALIA – Roma
Eurostat Data Shop Bruxelles/Brussel Planistat Belgique Rue du Commerce 124 Handelsstraat 124 B-1000 BRUXELLES / BRUSSEL Tel. (32-2) 234 67 50 Fax (32-2) 234 67 51 E-mail: datashop@planistat.be URL: http://www.datashop.org/	DANMARKS STATISTIK Bibliotek og Information Eurostat Data Shop Sejrogade 11 DK-2100 KØBENHAVN Ø Tlf. (45) 39 17 30 30 Tlf. (45) 39 17 30 03 E-mail: bjb@dst.dk URL: http://www.dst.dk/bibliotek	STATISTISCHES BUNDESAMT Eurostat Data Shop Berlin Otto-Braun-Straße 70-72 (Eingang: Karl-Marx-Allee) D-10178 BERLIN Tel. (49) 1888-644 94 27/28 (49) 611 75 94 27 Fax (49) 1888-644 94 30 E-Mail: datashop@destatis.de URL: http://www.eu-datashop.de/	INE Eurostat Data Shop Paseo de la Castellana, 183 Despacho 011B Entrada por Estébanez Calderón E-28046 MADRID Tel. (34) 915 839 167/ 915 839 500 Fax (34) 915 830 357 E-mail: datashop.eurostat@ine.es URL: http://www.ine.es/prodysen/datashop/index.html	INSEE Info Service Eurostat Data Shop 195, rue de Bercy Tour Gamma A F-75582 PARIS CEDEX 12 Tél. (33) 1 53 17 88 44 Fax (33) 1 53 17 88 22 E-mail: datashop@insee.fr	ISTAT Centro di Informazione Statistica Sede di Roma, Eurostat Data Shop Via Cesare Balbo, 11a I-00184 ROMA Tel. (39) 06 46 73 32 28 Fax (39) 06 46 73 31 01/07 E-mail: datashop@istat.it URL: http://www.istat.it/Prodotti-e/Allegati/Eurostatdatashop.html
ITALIA – Milano	LUXEMBOURG	NEDERLAND	NORGE	PORTUGAL	SCHWEIZ/SUISSE/SVIZZERA
ISTAT Ufficio Regionale per la Lombardia Eurostat Data Shop Via Fieno 3 I-20123 MILANO Tel. (39) 02 80 61 32 460 Fax (39) 02 80 61 32 304 E-mail: mileuro@tin.it URL: http://www.istat.it/Prodotti-e/Allegati/Eurostatdatashop.html	Eurostat Data Shop Luxembourg 46A, avenue J.F. Kennedy BP 1452 L-1014 LUXEMBOURG Tél. (352) 43 35-2251 Fax (352) 43 35-2221 E-mail: dslux@eurostat.datashop.lu URL: http://www.datashop.org/	Centraal Bureau voor de Statistiek Eurostat Data Shop-Voorburg Postbus 4000 2270 JM VOORBURG Nederland Tel. (31-70) 337 49 00 Fax (31-70) 337 59 84 E-mail: datashop@cbs.nl URL: www.cbs.nl/eurodatashop	Statistics Norway Library and Information Centre Eurostat Data Shop Kongens gate 6 Boks 8131 Dep. N-0033 OSLO Tel. (47) 21 09 46 42/43 Fax (47) 21 09 45 04 E-mail: Datashop@ssb.no URL: http://www.ssb.no/biblioteket/datashop/	Eurostat Data Shop Lisboa INE/Serviço de Difusão Av. António José de Almeida, 2 P-1000-043 LISBOA Tel. (351) 21 842 61 00 Fax (351) 21 842 63 64 E-mail: data.shop@ine.pt	Statistisches Amt des Kantons Zürich, Eurostat Data Shop Bleicherweg 5 CH-8090 Zürich Tel. (41) 1 225 12 12 Fax (41) 1 225 12 99 E-mail: datashop@statistik.zh.ch URL: http://www.statistik.zh.ch
SUOMI/FINLAND	SVERIGE	UNITED KINGDOM	UNITED STATES OF AMERICA		
STATISTICS FINLAND Eurostat Data Shop Helsinki Tilastokirjasto PL 2B FIN-00022 Tilastokeskus Työpajakatu 13 B, 2. kerros, Helsinki P. (358-9) 17 34 22 21 F. (358-9) 17 34 22 79 Sähköposti: datashop@stat.fi URL: http://tilastokeskus.fi/tk/kk/datashop/	STATISTICS SWEDEN Information service Eurostat Data Shop Karlavägen 100 - Box 24 300 S-104 51 STOCKHOLM Tfn (46-8) 50 69 48 01 Fax (46-8) 50 69 48 99 E-post: infoservice@scb.se URL: http://www.scb.se/tjanster/datashop/datashop.asp	Eurostat Data Shop Office for National Statistics Room 1.015 Cardiff Road Newport NP10 8XG South Wales United Kingdom Tel. (44-1633) 81 33 69 Fax (44-1633) 81 33 33 E-mail: eurostat.datashop@ons.gov.uk	HAVER ANALYTICS Eurostat Data Shop 60 East 42nd Street Suite 3310 NEW YORK, NY 10165 USA Tel. (1-212) 986 93 00 Fax (1-212) 986 69 81 E-mail: eurodata@haver.com URL: http://www.haver.com/		

Media Support Eurostat (for professional journalists only):

Bech Building Office A4/017 • L-2920 Luxembourg • Tel. (352) 4301 33408 • Fax (352) 4301 35349 • e-mail: eurostat-mediasupport@cec.eu.int

For information on methodology

Francis Weiler, Eurostat/F2, L-2920 Luxembourg, Tel. (352) 4301 37218, Fax (352) 4301 37318,

E-mail: francis.weiler@cec.eu.int

ORIGINAL: German

Please visit our web site at www.europa.eu.int/comm/eurostat/ for further information!

A list of worldwide sales outlets is available at the **Office for Official Publications of the European Communities**.

2 rue Mercier – L-2985 Luxembourg
Tel. (352) 2929 42118 Fax (352) 2929 42709
URL: <http://publications.eu.int>
E-mail: info-info-opoce@cec.eu.int

BELGIQUE/BELGIË – DANMARK – DEUTSCHLAND – GRECE/ELLADA – ESPAÑA – FRANCE – ITALIE – LUXEMBOURG – NEDERLAND – ÖSTERREICH
PORTUGAL – SUOMI/FINLAND – SVERIGE – UNITED KINGDOM – ISLAND – NORGE – SCHWEIZ/SUISSE/SVIZZERA – BALGARJA – ČESKÁ REPUBLIKA – CYPRUS
EESTI – HRVATSKA – MAGYARORSZÁG – MALTA – POLSKA – ROMÂNIA – RUSSIA – SLOVAKIA – SLOVENIA – TÜRKIYE – AUSTRALIA – CANADA – EGYPT – INDIA
ISRAËL – JAPAN – MALAYSIA – PHILIPPINES – SOUTH KOREA – THAILAND – UNITED STATES OF AMERICA

Order form

I would like to subscribe to Statistics in focus (from 1.1.2003 to 31.12.2003):

(for the Data Shop and sales office addresses see above)

All 9 themes (approximately 200 issues)

Paper: EUR 240

Language required: DE EN FR

Statistics in focus can be downloaded (pdf file) free of charge from the Eurostat web site. You only need to register. For other solutions, contact your Data Shop.

Please send me a free copy of 'Eurostat mini-guide' (catalogue containing a selection of Eurostat products and services)

Language required: DE EN FR

I would like a free subscription to 'Statistical References', the information letter on Eurostat products and services

Language required: DE EN FR

Mr Mrs Ms

(Please use block capitals)

Surname: _____ Forename: _____

Company: _____ Department: _____

Function: _____

Address: _____

Post code: _____ Town: _____

Country: _____

Tel.: _____ Fax: _____

E-mail: _____

Payment on receipt of invoice, preferably by:

Bank transfer

Visa Eurocard

Card No: _____ Expires on: ____/____/____

Please confirm your intra-Community VAT number:

If no number is entered, VAT will be automatically applied. Subsequent reimbursement will not be possible.