

Survey of cattle populations in May/June 2002 and production forecasts for 2003

Francis Weiler, Robert Poschacher

In 2002 cattle production in the European Union (EU-15) should – according to the market forecasts drawn up by the Member States and Eurostat – increase by 4.3% on the previous year to reach 27.4 million animals. For 2003 it is expected to be 0.8% down on 2002. Forecast cattle production for the EU in 2003 is thus 27.2 million. An analysis of cattle numbers shows a downward trend: In 2002 the cattle population in the EU was approximately 81 million, which was about 5% down on the 1998 figure.

The decline in cattle populations is set to continue in 2002

The downward trend in cattle populations continued in 2002. The total EU cattle population, with just under 81 million head, was down by 2.2% in relation to 2001. This corresponds to approximately 6% of the world cattle population, which, according to the FAO, was about 1.35 billion animals in 2001. In percentage terms, the largest reductions in cattle populations were in the Netherlands (-6.0%) and Belgium (-4.8%). Denmark and Luxembourg both reduced their cattle populations by 4.5%, while there were increases in Spain (+2.3%) and Italy (+0.7%).

Cattle production remains stable

Cattle production has remained relatively stable since the second half of 2001. Production in 2003 is expected to be 27.2 million animals, which is almost 8% less than in 1997. If account is taken of the seasonal components of cattle production, it emerges that in the second half of the year production is mostly higher than in the first half (the average difference in the period 1997-2003 is 5.6%).

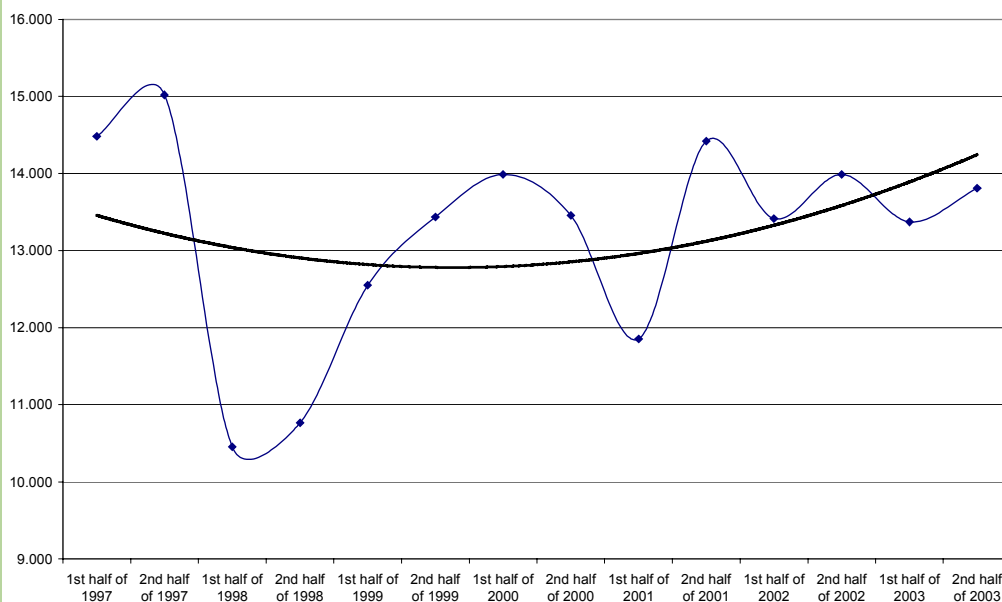


Figure 1: Cattle production in the EU, 1997-2003

Statistics in focus

AGRICULTURE AND FISHERIES

THEME 5 – 1/2003

AGRICULTURE

Contents

The decline in cattle populations is set to continue in 2002 1

Cattle production remains stable 1



RINDERBESTAND

MAI / JUNI

1000 STÜCK

BOVINE LIVESTOCK

MAY / JUNE

1000 HEAD

EFFECTIFS BOVINS

MAI / JUIN

1000 TETES

	EU-15	B	DK	D	EL	E	F	IRL	I	L	NL	A	P	FIN	S	UK	
1 INSGESAMT	TOTAL															TOTAL 1	
1998	85.274,0	3.089,9	1.977,0	15.169,8	577,0	6.249,0	20.713,0	7.794,4	7.333,0	208,8	4.277,0	2.187,2	1.323,6	1.117,1	1.738,4	11.518,8	1998
1999	84.008,6 e	3.085,2	1.887,0	14.895,8		6.163,0	20.494,0	7.571,5	7.261,0	207,9	4.178,0	2.169,7		1.086,8	1.713,0	11.423,4	1999
2000	82.677,6 e	3.041,6	1.868,0	14.537,9		6.028,7	20.589,0	7.232,0	7.245,0	203,6	4.058,0	2.157,3		1.056,7	1.683,9	11.133,2	2000
2001	82.782,4 e	3.038,7	1.907,0	14.603,1		6.253,0	21.001,3	7.263,3	7.194,0	204,3	4.021,0	2.163,0		1.037,3	1.651,5	10.599,9	2001
2002	80.961,5 e	2.892,9 p	1.821,0	13.994,3		6.396,0 p	20.460,3	7.185,0 p	7.245,5	195,0	3.780,0	2.094,2		1.025,3	1.638,4	10.429,3 p	2002
%02/01	-2,2 e	-4,8	-4,5	-4,2		2,3	-2,6	-1,1	0,7	-4,5	-6,0	-3,2		-1,2	-0,8	-1,6	%02/01
1.1 RINDER VON WENIGER ALS 1 JAHR	BOVINES LESS THAN 1 YEAR OLD															BOVINS DE MOINS DE 1 AN 1.1	
1998	25.081,7	974,2	692,0	4.828,7	155,0	2.231,0	5.407,0	1.969,1	2.250,0	55,4	1.524,0	640,1	371,1	398,3	508,6	3.077,2	1998
1999	:	977,0	654,0	4.790,7	:	2.233,0	5.433,0	1.825,3	2.203,0	55,4	1.515,0	633,9	:	379,2	499,4	3.004,4	1999
2000	:	956,5	631,0	4.626,8	:	2.032,1	5.510,0	1.757,3	2.191,0	54,4	1.502,0	645,3	:	364,9	500,2	2.994,6	2000
2001	:	895,7	595,0	4.527,6	:	2.077,0	5.440,6	1.799,5	2.080,0	54,2	1.471,0	655,5	:	362,3	494,0	2.786,2	2001
2002	:	842,6 p	570,0	4.322,3	:	2.175,0 p	5.306,7	1.771,4 p	2.204,0	53,1	1.347,0	631,9	:	354,2	498,6	2.742,4 p	2002
%02/01	:	-5,9	-4,2	-4,5	:	4,7	-2,5	-1,6	6,0	-1,9	-8,4	-3,6	:	-2,2	0,9	-1,6	%02/01
1.1.1 SCHLACHTKÄLBER	CALVES FOR SLAUGHTER															VEAUX DE BOUCHERIE 1.1.1	
1998	3.803,6	169,9	6,0	158,1	38,0	1.437,0	685,0	0,0	410,0	3,6	710,0	47,9	64,8	7,1	22,0	44,3	1998
1999	:	170,5	6,0	136,6	:	1.484,0	664,0	0,0	420,0	4,5	764,0	46,0	:	7,2	26,6	38,1	1999
2000	:	163,8	6,0	128,9	:	1.297,3	694,0	0,0	408,0	4,3	780,0	55,6	:	7,0	26,9	33,2	2000
2001	:	162,0	6,0	146,0	:	1.276,0	619,8	0,0	386,0	5,2	740,0	75,0	:	6,7	31,1	43,1	2001
2002	:	159,8 p	6,0	162,2	:	1.439,9 p	689,7	0,0 p	410,0	5,0	682,0	72,3	:	6,5	25,0	41,2 p	2002
%02/01	:	-1,4	0,0	11,1	:	12,8	11,3	:	6,2	-3,9	-7,8	-3,6	:	-3,0	-19,6	-4,5	%02/01
1.1.2 ANDERE MÄNNLICHE	OTHER MALE															AUTRES MALES 1.1.2	
1998	9.302,3	294,7	288,0	2.153,8	62,0	247,0	1.996,0	1.044,6	870,0	18,3	157,0	283,2	150,7	199,5	233,8	1.303,6	1998
1999	:	294,3	268,0	1.964,9	:	215,0	1.998,0	954,5	806,0	18,5	128,0	277,0	:	190,2	225,1	1.282,4	1999
2000	:	288,3	259,0	1.923,5	:	233,4	2.037,0	908,0	802,0	18,1	120,0	285,2	:	183,6	223,3	1.367,3	2000
2001	:	275,7	253,0	1.928,6	:	274,0	2.053,1	920,4	772,0	18,2	135,0	272,9	:	182,2	222,8	1.307,5	2001
2002	:	253,7 p	239,0	1.859,0	:	257,3 p	1.888,1	917,2 p	841,0	17,8	105,0	296,5	:	178,1	225,0	1.307,0 p	2002
%02/01	:	-8,0	-5,5	-3,6	:	-6,1	-8,0	-0,3	8,9	-2,4	-22,2	8,6	:	-2,3	1,0	0,0	%02/01
1.1.3 ANDERE WEIBLICHE	OTHER FEMALE															AUTRES FEMELLES 1.1.3	
1998	11.975,8	509,6	398,0	2.516,9	55,0	547,0	2.726,0	924,5	970,0	33,5	657,0	309,0	155,6	191,7	252,8	1.729,3	1998
1999	:	512,2	380,0	2.689,2	:	534,0	2.771,0	870,8	977,0	32,4	623,0	310,9	:	181,8	247,7	1.683,9	1999
2000	:	504,4	366,0	2.574,3	:	501,4	2.779,0	849,3	981,0	32,0	602,0	304,5	:	174,3	250,0	1.594,1	2000
2001	:	458,0	336,0	2.453,0	:	527,0	2.767,7	879,1	922,0	30,7	596,0	307,6	:	173,4	240,1	1.435,6	2001
2002	:	429,2 p	325,0	2.301,1	:	477,9 p	2.729,0	854,2 p	953,0	30,3	560,0	263,1	:	169,6	248,6	1.394,3 p	2002
%02/01	:	-6,3	-3,3	-6,2	:	-9,3	-1,4	-2,8	3,4	-1,3	-6,0	-14,5	:	-2,2	3,5	-2,9	%02/01
1.2 RINDER VON 1 BIS UNTER 2 JAHREN	BOVINES AGED BETWEEN 1 AND 2 YEARS															BOVINS DE 1 A MOINS DE 2 ANS 1.2	
1998	18.399,2	638,7	388,0	3.563,0	95,0	690,0	4.094,0	1.973,6	1.646,0	48,5	846,0	502,3	228,9	269,6	471,4	2.944,1	1998
1999	:	628,6	357,0	3.451,8	:	673,0	4.045,0	1.892,3	1.584,0	47,4	792,0	495,8	:	266,9	459,0	2.917,1	1999
2000	:	614,2	358,0	3.403,3	:	736,4	4.046,0	1.702,0	1.565,0	46,8	752,0	471,4	:	261,2	447,1	2.829,5	2000
2001	:	607,4	391,0	3.431,9	:	815,0	4.314,1	1.730,8	1.541,0	46,9	706,0	472,2	:	255,1	432,6	2.727,4	2001
2002	:	574,7 p	364,0	3.332,9	:	776,0 p	3.977,9	1.823,1 p	1.494,7	42,7	684,0	465,9	:	258,4	422,3	2.693,2 p	2002
%02/01	:	-5,4	-6,9	-2,9	:	-4,8	-7,8	5,3	-3,0	-9,1	-3,1	-1,3	:	1,3	-2,4	-1,3	%02/01
1.2.1 MAENNLICHE	MALE															MALES 1.2.1	
1998	6.875,1	188,6	50,0	1.283,0	54,0	127,0	1.314,0	1.137,8	770,0	17,2	157,0	215,1	107,6	106,5	204,1	1.143,2	1998
1999	:	186,8	43,0	1.256,1	:	118,0	1.297,0	1.095,1	700,0	16,6	133,0	209,5	:	107,7	197,1	1.108,2	1999
2000	:	174,8	49,0	1.241,7	:	153,3	1.281,0	968,4	669,0	16,4	115,0	192,6	:	104,4	190,8	1.101,9	2000
2001	:	172,1	74,0	1.302,5	:	183,0	1.392,1	968,5	656,0	16,8	103,0	190,9	:	102,7	184,0	1.108,9	2001
2002	:	161,1 p	57,0	1.251,9	:	162,2 p	1.182,3	1.045,6 p	611,7	14,9	98,0	191,0	:	106,4	174,3	1.125,3 p	2002
%02/01	:	-6,4	-23,0	-3,9	:	-11,4	-15,1	8,0	-6,8	-11,8	-4,9	0,1	:	3,6	-5,3	1,5	%02/01

: nicht verfügbar
p vorläufige Angabe
e Eurostat Schätzung

: unavailable
p provisional data
e estimated by Eurostat

: donnée non disponible
p donnée provisoire
e: estimé par Eurostat

RINDERBESTAND
MAI / JUNI
1000 STÜCK
BOVINE LIVESTOCK
MAY / JUNE
1000 HEAD
EFFECTIFS BOVINS
MAI / JUIN
1000 TETES

	EU-15	B	DK	D	EL	E	F	IRL	I	L	NL	A	P	FIN	S	UK			
1.2.2	WEIBLICHE SCHLACHTTIERE												FEMALE FOR SLAUGHTER			FEMELLES DE BOUCHERIE			1.2.2
1998	2.196,8	41,3	14,0	268,3	6,0	42,0	319,0	439,5	164,0	2,3	50,0	32,3	23,6	14,7	29,4	750,4	1998		
1999	:	33,7	14,0	255,8	:	53,0	317,0	441,9	165,0	2,9	41,0	32,0	:	11,2	29,2	773,8	1999		
2000	:	35,7	14,0	254,4	:	74,9	303,0	391,3	160,0	3,0	45,0	30,6	:	10,9	32,9	774,6	2000		
2001	:	21,8	14,0	263,4	:	86,0	403,6	394,6	164,0	3,0	43,0	37,3	:	10,0	32,1	709,7	2001		
2002	:	18,3 p	14,0	252,2	:	74,6 p	390,7	398,9 p	160,0	3,1	41,0	36,4	:	9,9	31,7	711,1 p	2002		
%02/01	:	-16,0	0,0	-4,3	:	-13,2	-3,2	1,1	-2,4	0,9	-4,7	-2,3	:	-1,0	-1,2	0,2	%02/01		
1.2.3	ANDERE WEIBLICHE												OTHER FEMALE			AUTRES FEMELLES			1.2.3
1998	9.327,3	408,8	324,0	2.011,7	35,0	521,0	2.461,0	396,3	712,0	28,9	639,0	254,9	97,7	148,4	237,9	1.050,6	1998		
1999	:	408,0	300,0	1.939,9	:	502,0	2.431,0	355,3	719,0	27,9	618,0	254,2	:	148,0	232,7	1.035,1	1999		
2000	:	403,7	295,0	1.907,3	:	508,2	2.462,0	342,3	736,0	27,5	592,0	248,2	:	145,9	223,4	953,1	2000		
2001	:	413,5	303,0	1.866,0	:	546,0	2.518,4	367,7	721,0	27,1	560,0	244,0	:	142,4	216,5	908,8	2001		
2002	:	395,3 p	293,0	1.828,8	:	539,2 p	2.404,8	378,6 p	723,0	24,7	545,0	238,4	:	142,1	216,3	856,8 p	2002		
%02/01	:	-4,4	-3,3	-2,0	:	-1,2	-4,5	3,0	0,3	-8,5	-2,7	-2,3	:	-0,2	-0,1	-5,7	%02/01		
1.3	RINDER VON 2 JAHREN UND DARÜBER												BOVINES OF 2 YEARS AND OVER			BOVINS DE 2 ANS ET PLUS			1.3
1998	41.628,1	1.477,0	897,0	6.778,0	327,0	3.328,0	11.212,0	3.851,7	3.272,0	104,9	1.907,0	1.044,8	723,6	449,2	758,4	5.497,5	1998		
1999	:	1.479,6	876,0	6.653,4	:	3.257,0	11.016,0	3.853,9	3.306,0	105,1	1.871,0	1.040,1	:	440,7	754,6	5.501,9	1999		
2000	:	1.470,8	879,0	6.507,8	:	3.260,2	11.033,0	3.772,7	3.297,0	102,4	1.804,0	1.040,5	:	430,6	736,6	5.309,1	2000		
2001	:	1.535,6	921,0	6.643,6	:	3.361,0	11.246,6	3.733,0	3.381,0	103,2	1.844,0	1.035,3	:	419,9	724,9	5.086,3	2001		
2002	:	1.475,6 p	887,0	6.339,1	:	3.444,9 p	11.175,7	3.590,5 p	3.368,9	99,2	1.749,0	996,3	:	412,7	717,5	4.993,6 p	2002		
%02/01	:	-3,9	-3,7	-4,6	:	2,5	-0,6	-3,8	-0,4	-3,8	-5,2	-3,8	:	-1,7	-1,0	-1,8	%02/01		
1.3.1	MÄNNLICHE												MALE			MÂLES			1.3.1
1998	2.272,2	40,6	10,0	136,1	10,0	97,0	571,0	791,4	95,0	5,3	16,0	25,7	30,1	8,3	27,6	408,2	1998		
1999	:	43,7	10,0	155,2	:	99,0	503,0	831,1	92,0	4,8	19,0	23,5	:	10,4	29,5	408,1	1999		
2000	:	44,2	12,0	166,5	:	91,6	500,0	823,3	93,0	4,3	20,0	24,0	:	10,5	31,0	409,2	2000		
2001	:	46,0	24,0	175,5	:	124,0	525,8	733,1	83,0	4,8	17,0	20,9	:	8,6	30,4	401,1	2001		
2002	:	39,4 p	20,0	144,1	:	116,4 p	540,0	644,4 p	97,9	4,1	25,0	17,1	:	8,9	29,4	369,6 p	2002		
%02/01	:	-14,3	-16,7	-17,9	:	-6,1	2,7	-12,1	17,9	-14,5	47,1	-18,4	:	3,5	-3,3	-7,8	%02/01		
1.3.2	FÄRSEN												HEIFERS			GENISSES			1.3.2
1998	6.221,8	276,3	96,0	1.020,2	14,0	182,0	2.361,0	534,8	535,0	23,0	137,0	144,9	55,9	27,2	111,8	702,7	1998		
1999	:	268,7	104,0	937,8	:	203,0	2.216,0	555,4	537,0	23,1	132,0	137,9	:	28,3	111,8	729,1	1999		
2000	:	271,2	107,0	941,7	:	207,2	2.235,0	529,2	551,0	22,5	121,0	143,9	:	28,2	110,7	722,5	2000		
2001	:	305,8	144,0	1.060,5	:	212,0	2.274,9	545,1	519,0	22,5	125,0	140,2	:	29,3	110,3	726,3	2001		
2002	:	295,3 p	132,0	971,6	:	254,1 p	2.372,2	551,1 p	484,0	21,1	110,0	134,3	:	27,9	102,4	742,2 p	2002		
%02/01	:	-3,5	-8,3	-8,4	:	19,9	4,3	1,1	-6,7	-6,1	-12,0	-4,2	:	-4,8	-7,2	2,2	%02/01		
1.3.2.1	ZUM SCHLACHTEN												HEIFERS FOR SLAUGHTER			GENISSES DE BOUCHERIE			1.3.2.1
1998	1.000,6	50,4	6,0	65,1	1,0	12,0	428,0	215,2	52,0	2,1	20,0	7,1	8,8	3,7	10,7	118,5	1998		
1999	:	47,3	6,0	53,6	:	8,0	316,0	241,1	53,0	2,5	16,0	6,9	:	2,2	9,0	151,7	1999		
2000	:	46,9	6,0	57,2	:	19,1	318,0	229,9	51,0	2,6	17,0	6,8	:	2,0	11,6	163,2	2000		
2001	:	36,0	6,0	83,5	:	21,0	319,6	229,4	39,0	2,8	18,0	12,3	:	1,6	11,2	169,3	2001		
2002	:	37,0 p	6,0	68,1	:	18,2 p	412,5	210,6 p	53,0	2,4	15,0	11,8	:	1,4	10,3	152,9 p	2002		
%02/01	:	2,9	0,0	-18,5	:	-13,6	29,1	-8,2	35,9	-13,6	-16,7	-4,2	:	-12,5	-8,0	-9,7	%02/01		
1.3.2.2	ANDERE FAERSEN												OTHER HEIFERS			AUTRES GENISSES			1.3.2.2
1998	5.221,2	225,9	90,0	955,1	13,0	170,0	1.933,0	319,6	483,0	20,9	117,0	137,8	47,1	23,5	101,1	584,2	1998		
1999	:	221,3	98,0	884,1	:	195,0	1.900,0	314,3	484,0	20,5	116,0	131,1	:	26,1	102,8	577,5	1999		
2000	:	224,3	101,0	884,4	:	188,1	1.917,0	299,3	500,0	19,9	104,0	137,1	:	26,2	99,1	559,3	2000		
2001	:	269,9	138,0	976,9	:	191,0	1.955,3	315,7	480,0	19,7	107,0	127,9	:	27,7	99,1	557,0	2001		
2002	:	258,2 p	126,0	903,5	:	236,0 p	1.959,7	340,5 p	431,0	18,7	95,0	122,5	:	26,5	92,1	589,3 p	2002		
%02/01	:	-4,3	-8,7	-7,5	:	23,6	0,2	7,9	-10,2	-5,0	-11,2	-4,2	:	-4,3	-7,1	5,8	%02/01		

: nicht verfügbar
 p vorläufige Angabe
 e Eurostat Schätzung

: unavailable
 p provisional data
 e estimated by Eurostat

: donnée non disponible
 p donnée provisoire
 e: estimé par Eurostat

RINDERBESTAND
MAI / JUNI
1000 STÜCK
BOVINE LIVESTOCK
MAY / JUNE
1000 HEAD
EFFECTIFS BOVINS
MAI / JUIN
1000 TETES

	EU-15	B	DK	D	EL	E	F	IRL	I	L	NL	A	P	FIN	S	UK
--	-------	---	----	---	----	---	---	-----	---	---	----	---	---	-----	---	----

	COWS																
1.3.3 KÜHE																VACHES 1.3.3	
1998	33.134,0	1.160,0	791,0	5.621,8	303,0	3.049,0	8.280,0	2.525,5	2.642,0	76,6	1.754,0	874,3	637,6	413,7	619,0	4.386,6	1998
1999	:	1.167,2	762,0	5.560,4	:	2.955,0	8.297,0	2.467,4	2.677,0	77,2	1.720,0	878,6	:	402,0	613,3	4.364,6	1999
2000	:	1.155,4	760,0	5.399,7	:	2.961,4	8.298,0	2.420,2	2.653,0	75,6	1.663,0	872,6	:	391,9	594,9	4.177,4	2000
2001	:	1.183,8	753,0	5.407,6	:	3.025,0	8.445,9	2.454,8	2.779,0	75,9	1.702,0	874,2	:	382,0	584,2	3.958,9	2001
2002	:	1.141,0 p	735,0	5.223,4	:	3.074,4 p	8.263,4	2.395,0 p	2.787,0	74,0	1.614,0	845,0	:	375,9	585,7	3.881,8 p	2002
%02/01	:	-3,6	-2,4	-3,4	:	1,6	-2,2	-2,4	0,3	-2,5	-5,2	-3,3	:	-1,6	0,3	-1,9	%02/01
1.3.3.1 MILCHKÜHE	DAIRY COWS															VACHES LAITIÈRES 1.3.3.1	
1998	21.173,7	618,7	669,0	4.881,4	172,0	1.283,0	4.145,0	1.308,1	2.050,0	45,9	1.667,0	706,9	355,2	383,1	449,1	2.439,2	1998
1999	:	607,7	640,0	4.765,1	:	1.231,0	4.124,0	1.284,0	2.106,0	45,1	1.630,0	698,7	:	372,4	448,5	2.440,3	1999
2000	:	593,8	636,0	4.569,8	:	1.156,7	4.060,0	1.270,3	2.065,0	43,1	1.567,0	682,7	:	364,1	427,6	2.335,6	2000
2001	:	596,8	623,0	4.548,6	:	1.102,0	4.153,2	1.279,0	2.154,0	42,8	1.601,0	616,5	:	354,8	418,5	2.251,1	2001
2002	:	577,3 p	611,0	4.430,5	:	1.167,4 p	4.038,2	1.257,2 p	2.199,0	41,9	1.523,0	600,1	:	347,8	417,1	2.224,8 p	2002
%02/01	:	-3,3	-1,9	-2,6	:	5,9	-2,8	-1,7	2,1	-2,1	-4,9	-2,7	:	-2,0	-0,3	-1,2	%02/01
1.3.3.2 ANDERE KÜHE	OTHER COWS															AUTRES VACHES 1.3.3.2	
1998	11.960,3	541,3	122,0	740,3	131,0	1.766,0	4.135,0	1.217,4	592,0	30,7	87,0	167,4	282,4	30,6	169,9	1.947,4	1998
1999	:	559,5	122,0	795,2	:	1.724,0	4.173,0	1.183,4	571,0	32,1	90,0	179,9	:	29,6	164,8	1.924,3	1999
2000	:	561,6	124,0	829,9	:	1.804,8	4.238,0	1.149,9	588,0	32,5	96,0	189,8	:	27,8	167,3	1.841,8	2000
2001	:	587,0	130,0	859,0	:	1.923,0	4.292,7	1.175,8	625,0	33,1	101,0	257,7	:	27,2	165,7	1.707,8	2001
2002	:	563,7 p	124,0	792,8	:	1.906,9 p	4.225,3	1.137,8 p	588,0	32,1	91,0	245,0	:	28,1	168,6	1.657,0 p	2002
%02/01	:	-4,0	-4,6	-7,7	:	-0,8	-1,6	-3,2	-5,9	-3,0	-9,9	-5,0	:	3,3	1,8	-3,0	%02/01
1.4 BUFFALOES	BÜFFEL															BUFFLES 1.4	
1998	:	:	:	0,0	.	0,0	0,0	:	165,0	:	:	:	.	:	:	:	1998
1999	:	:	0,0	0,0	.	0,0	0,0	:	168,0	:	:	:	.	:	:	:	1999
2000	:	0,0	0,0	0,0	.	0,0	0,0	:	192,0	:	:	:	.	0,0	:	0,0	2000
2001	:	:	0,0	0,0	.	0,0	0,0	0,0	192,0	:	0,0	:	.	0,0	:	0,0	2001
2002	:	:	0,0	0,0	.	0,0	0,0	0,0	178,0	:	0,0	:	.	0,0	:	0,0	2002
%02/01	:	:	:	:	:	:	:	:	-7,3	:	:	:	:	:	:	:	%02/01

: nicht verfügbar
 p vorläufige Angabe
 e Eurostat Schätzung

: unavailable
 p provisional data
 e estimated by Eurostat

: donnée non disponible
 p donnée provisoire
 e: estimé par Eurostat

BRUTTOEIGENERZEUGUNG AN RINDERN
GROSS INDIGENOUS PRODUCTION OF CATTLE
PRODUCTION INDIGENE BRUTE DE BOVINS

	1000 STÜCK					1000 HEAD					1000 TETES						
	EU-15	B	DK	D	EL	E	F	IRL	I	L	NL	A	P	FIN	S		UK
1 INSGESAMT	TOTAL															TOTAL 1	
1-06	13989,0	544,1	343,0	2447,7	125,6	1196,0	3475,0	1240,9	1523,0	32,8	865,8	388,4	206,0	187,0	254,0	1159,7	1-06
7-12	13455,5	507,8	349,0	2350,9	135,7	1208,0	3287,0	1049,5	1445,0	32,8	776,4	395,2	216,0	181,0	277,0	1244,3	7-12
2000	27444,5	1051,9	692,0	4798,6	261,3	2404,0	6762,0	2290,4	2968,0	65,5	1642,2	783,6	422,0	368,0	531,0	2404,0	2000
1-06	11855,0	439,5	307,0	2205,0	114,3	1157,0	2975,2	623,4	1441,0	27,4	553,3	382,4	177,0	174,8	238,0	1039,7	1-06
7-12	14419,3	550,8	345,0	2568,0	119,3	1314,0	3912,6	1094,2	1496,0	27,4	827,2	432,7	221,0	175,5	260,2	1075,5	7-12
2001	26274,4	990,3	652,0	4773,0	233,6	2471,0	6887,9	1717,6	2937,0	54,7	1380,5	815,1	398,0	350,3	498,2	2115,2	2001
1-06	13414,1	564,5	345,0	2325,0	122,2	1179,0	3558,3	865,9	1459,0	32,7	843,5	387,3	212,0	165,3	248,7	1105,7	1-06
7-12	13988,6	525,0	318,0	2445,0	124,2	1322,0	3643,4	1018,6	1515,0	32,7	789,0	415,0	220,0	169,6	251,0	1200,1	7-12
2002	27402,7	1089,5	663,0	4770,0	246,4	2501,0	7201,7	1884,5	2974,0	65,3	1632,5	802,3	432,0	334,9	499,7	2305,9	2002
1-06	13372,9	526,0	322,0	2315,0	120,6	1192,0	3384,4	1008,5	1509,0	32,7	828,0	375,0	205,0	160,6	246,0	1148,1	1-06
7-12	13809,2	504,0	317,0	2385,0	124,5	1342,0	3527,9	1067,5	1487,0	32,7	815,0	380,0	215,0	165,8	249,0	1196,8	7-12
2003	27182,0	1030,0	639,0	4700,0	245,1	2534,0	6912,3	2076,0	2996,0	65,3	1643,0	755,0	420,0	326,4	495,0	2344,9	2003
% 1-06	-15,3	-19,2	-10,5	-9,9	-9,0	-3,3	-14,4	-49,8	-5,4	-16,5	-36,1	-1,5	-14,1	-6,5	-6,3	-10,3	% 1-06
% 7-12	7,2	8,5	-1,1	9,2	-12,1	8,8	19,0	4,3	3,5	-16,5	6,5	9,5	2,3	-3,0	-6,1	-13,6	% 7-12
%01/00	-4,3	-5,9	-5,8	-0,5	-10,6	2,8	1,9	-25,0	-1,0	-16,5	-15,9	4,0	-5,7	-4,8	-6,2	-12,0	%01/00
% 1-06	13,2	28,4	12,4	5,4	6,9	1,9	19,6	38,9	1,2	19,3	52,4	1,3	19,8	-5,4	4,5	6,3	% 1-06
% 7-12	-3,0	-4,7	-7,8	-4,8	4,1	0,6	-6,9	-6,9	1,3	19,3	-4,6	-4,1	-0,5	-3,4	-3,5	11,6	% 7-12
%02/01	4,3	10,0	1,7	-0,1	5,5	1,2	4,6	9,7	1,3	19,3	18,3	-1,6	8,5	-4,4	0,3	9,0	%02/01
% 1-06	-0,3	-6,8	-6,7	-0,4	-1,3	1,1	-4,9	16,5	3,4	0,0	-1,8	-3,2	-3,3	-2,8	-1,1	3,8	% 1-06
% 7-12	-1,3	-4,0	-0,3	-2,5	0,2	1,5	-3,2	4,8	-1,8	0,0	3,3	-8,4	-2,3	-2,2	-0,8	-0,3	% 7-12
%03/02	-0,8	-5,5	-3,6	-1,5	-0,5	1,3	-4,0	10,2	0,7	0,0	0,6	-5,9	-2,8	-2,5	-0,9	1,7	%03/02
1.1 KÄLBER	CALVES															VEAUX 1.1	
1-06	2.898,1	204,9	53,0	349,4	20,2	39,0	1.170,0	116,8	239,0	9,8	447,5	93,0	70,0	9,4	19,0	57,1	1-06
7-12	2.776,8	184,6	56,0	380,6	19,4	51,0	1.209,0	22,6	181,0	9,8	376,4	89,8	75,0	5,9	21,0	94,8	7-12
2000	5.674,9	389,5	109,0	730,0	39,6	90,0	2.379,0	139,4	420,0	19,5	823,9	182,8	145,0	15,3	40,0	151,9	2000
1-06	2.475,8	165,3	31,0	319,7	23,5	79,0	1.056,4	3,8	241,0	9,0	333,6	87,6	68,0	6,9	15,9	35,0	1-06
7-12	3.019,4	182,1	37,0	369,8	24,4	117,0	1.403,6	7,2	163,0	9,0	450,0	90,3	85,0	5,4	18,4	57,1	7-12
2001	5.495,3	347,4	68,0	689,5	47,9	196,0	2.460,1	11,0	404,0	18,1	783,6	177,9	153,0	12,3	34,3	92,2	2001
1-06	2.855,5	207,4	36,0	310,0	27,6	99,0	1.208,1	14,8	231,0	7,8	490,4	89,1	76,0	4,4	16,5	37,4	1-06
7-12	2.945,9	173,0	33,0	330,0	27,6	128,0	1.318,4	20,6	170,0	7,8	455,0	85,0	82,0	3,5	17,0	95,0	7-12
2002	5.801,4	380,4	69,0	640,0	55,2	227,0	2.526,4	35,4	401,0	15,6	945,4	174,1	158,0	7,9	33,5	132,4	2002
1-06	2.842,0	203,0	35,0	305,0	27,4	101,0	1.176,3	27,5	239,0	7,8	475,0	85,0	75,0	4,0	17,0	64,0	1-06
7-12	2.883,4	172,0	35,0	325,0	27,4	127,0	1.278,4	26,5	144,0	7,8	465,0	80,0	80,0	3,3	17,0	95,0	7-12
2003	5.725,5	375,0	70,0	630,0	54,8	228,0	2.454,7	54,0	383,0	15,6	940,0	165,0	155,0	7,3	34,0	159,0	2003
% 1-06	-14,6	-19,3	-41,5	-8,5	16,3	102,6	-9,7	-96,7	0,8	-7,4	-25,5	-5,8	-2,9	-26,6	-16,3	-38,6	% 1-06
% 7-12	8,7	-1,4	-33,9	-2,8	25,8	129,4	16,1	-68,1	-9,9	-7,4	19,6	0,6	13,3	-8,5	-12,4	-39,7	% 7-12
%01/00	-3,2	-10,8	-37,6	-5,5	21,0	117,8	3,4	-92,1	-3,8	-7,4	-4,9	-2,7	5,5	-19,6	-14,3	-39,3	%01/00
% 1-06	15,3	25,5	16,1	-3,0	17,4	25,3	14,4	289,5	-4,1	-13,8	47,0	1,7	11,8	-36,2	3,8	6,8	% 1-06
% 7-12	-2,4	-5,0	-10,8	-10,8	13,1	9,4	-6,1	186,1	4,3	-13,8	1,1	-5,9	-3,5	-35,2	-7,6	66,3	% 7-12
%02/01	5,6	9,5	1,5	-7,2	15,2	15,8	2,7	221,8	-0,7	-13,8	20,6	-2,2	3,3	-35,8	-2,3	43,7	%02/01
% 1-06	-0,5	-2,1	-2,8	-1,6	-0,7	2,0	-2,6	85,8	3,5	0,0	-3,1	-4,6	-1,3	-9,1	3,0	71,0	% 1-06
% 7-12	-2,1	-0,6	6,1	-1,5	-0,7	-0,8	-3,0	28,6	-15,3	0,0	2,2	-5,9	-2,4	-5,7	0,0	0,0	% 7-12
%03/02	-1,3	-1,4	1,4	-1,6	-0,7	0,4	-2,8	52,5	-4,5	0,0	-0,6	-5,2	-1,9	-7,6	1,5	20,1	%03/02

p vorläufige Angabe
: nicht verfügbar
f Vorausschätzung

p provisional data
: unavailable
f forecast

p donnée provisoire
: donnée non disponible
f prévisions

BRUTTOEIGENERZEUGUNG AN RINDERN

GROSS INDIGENOUS PRODUCTION OF CATTLE

PRODUCTION INDIGENE BRUTE DE BOVINS

	1000 STÜCK					1000 HEAD					1000 TETES						
	EU-15	B	DK	D	EL	E	F	IRL	I	L	NL	A	P	FIN	S		UK
1.2 GROSS RINDER	ADULT CATTLE															GROS BOVINS 1.2	
1-06	11.089,9	339,2	290,0	2.098,3	105,4	1.157,0	2.305,0	1.124,1	1.284,0	23,0	418,3	295,4	136,0	177,6	234,0	1.102,6	1-06
7-12	10.679,7	323,2	293,0	1.970,3	116,3	1.157,0	2.078,0	1.026,9	1.264,0	23,0	400,0	305,4	141,0	175,1	257,0	1.149,5	7-12
2000	21.769,6	662,4	583,0	4.068,6	221,7	2.314,0	4.383,0	2.151,0	2.548,0	46,0	818,3	600,8	277,0	352,7	491,0	2.252,1	2000
1-06	9.379,2	274,2	276,0	1.885,3	90,8	1.078,0	1.918,8	619,6	1.200,0	18,3	219,7	294,8	109,0	167,9	222,1	1.004,7	1-06
7-12	11.399,9	368,7	308,0	2.198,2	94,9	1.197,0	2.509,0	1.087,0	1.333,0	18,3	377,2	342,3	136,0	170,1	241,8	1.018,3	7-12
2001	20.779,1	642,9	584,0	4.083,5	185,7	2.275,0	4.427,8	1.706,6	2.533,0	36,6	596,9	637,1	245,0	338,0	463,9	2.023,0	2001
1-06	10.558,5	357,1	309,0	2.015,0	94,6	1.080,0	2.350,3	851,1	1.228,0	24,9	353,1	298,2	136,0	160,8	232,2	1.068,3	1-06
7-12	11.042,8	352,0	285,0	2.115,0	96,6	1.194,0	2.325,1	998,0	1.345,0	24,9	334,0	330,0	138,0	166,1	234,0	1.105,1	7-12
2002	21.601,2	709,1	594,0	4.130,0	191,2	2.274,0	4.675,3	1.849,1	2.573,0	49,7	687,1	628,2	274,0	326,9	466,2	2.173,4	2002
1-06	10.530,8	323,0	287,0	2.010,0	93,2	1.091,0	2.208,1	981,0	1.270,0	24,9	353,0	290,0	130,0	156,6	229,0	1.084,1	1-06
7-12	10.925,8	332,0	282,0	2.060,0	97,1	1.215,0	2.249,5	1.041,0	1.343,0	24,9	350,0	300,0	135,0	162,5	232,0	1.101,8	7-12
2003	21.456,6	655,0	569,0	4.070,0	190,3	2.306,0	4.457,6	2.022,0	2.613,0	49,7	703,0	590,0	265,0	319,1	461,0	2.185,9	2003
% 1-06	-15,4	-19,2	-4,8	-10,2	-13,9	-6,8	-16,8	-44,9	-6,5	-20,3	-47,5	-0,2	-19,9	-5,5	-5,1	-8,9	% 1-06
% 7-12	6,7	14,1	5,1	11,6	-18,4	3,5	20,7	5,9	5,5	-20,3	-5,7	12,1	-3,5	-2,9	-5,9	-11,4	% 7-12
%01/00	-4,6	-2,9	0,2	0,4	-16,2	-1,7	1,0	-20,7	-0,6	-20,3	-27,1	6,0	-11,6	-4,2	-5,5	-10,2	%01/00
% 1-06	12,6	30,2	12,0	6,9	4,2	0,2	22,5	37,4	2,3	35,7	60,7	1,1	24,8	-4,2	4,5	6,3	% 1-06
% 7-12	-3,1	-4,5	-7,5	-3,8	1,8	-0,3	-7,3	-8,2	0,9	35,7	-11,5	-3,6	1,5	-2,4	-3,2	8,5	% 7-12
%02/01	4,0	10,3	1,7	1,1	3,0	0,0	5,6	8,3	1,6	35,7	15,1	-1,4	11,8	-3,3	0,5	7,4	%02/01
% 1-06	-0,3	-9,5	-7,1	-0,2	-1,5	1,0	-6,0	15,3	3,4	0,0	0,0	-2,7	-4,4	-2,6	-1,4	1,5	% 1-06
% 7-12	-1,1	-5,7	-1,1	-2,6	0,5	1,8	-3,3	4,3	-0,1	0,0	4,8	-9,1	-2,2	-2,2	-0,9	-0,3	% 7-12
%03/02	-0,7	-7,6	-4,2	-1,5	-0,5	1,4	-4,7	9,4	1,6	0,0	2,3	-6,1	-3,3	-2,4	-1,1	0,6	%03/02
1.2.1 FÄRSEN	HEIFERS															GENISSES 1.2.1	
1-06	2.411,3	28,8	35,0	371,6	18,0	378,0	335,0	363,5	251,0	2,8	53,7	50,5	22,0	23,0	30,0	448,4	1-06
7-12	2.277,0	31,4	32,0	342,4	18,5	366,0	295,0	335,2	230,0	2,8	51,6	50,5	22,0	21,7	26,0	451,9	7-12
2000	4.688,4	60,2	67,0	714,0	36,5	744,0	630,0	698,7	481,0	5,7	105,3	101,0	44,0	44,7	56,0	900,3	2000
1-06	1.970,8	16,2	34,0	276,4	15,1	371,0	270,2	202,9	251,0	2,2	18,0	53,0	19,0	21,5	29,0	391,2	1-06
7-12	2.162,0	30,7	36,0	350,6	14,2	372,0	320,6	283,1	230,0	2,2	24,0	67,2	22,0	22,2	25,7	361,5	7-12
2001	4.132,8	46,9	70,0	627,0	29,3	743,0	590,8	486,0	481,0	4,5	42,0	120,3	41,0	43,7	54,7	752,7	2001
1-06	2.186,7	24,0	40,0	325,0	16,2	383,0	341,1	260,2	246,0	3,1	32,9	57,9	21,0	19,8	30,8	385,6	1-06
7-12	2.261,3	30,0	32,0	355,0	15,9	381,0	339,0	288,0	227,0	3,1	31,0	65,0	22,0	21,1	24,0	427,2	7-12
2002	4.448,0	54,0	72,0	680,0	32,1	764,0	680,1	548,2	473,0	6,3	63,9	122,9	43,0	40,9	54,8	812,8	2002
1-07	2.265,4	27,0	33,0	330,0	15,0	387,0	348,0	295,0	244,0	3,1	31,0	55,0	21,0	19,0	30,0	427,3	1-07
7-13	2.240,3	29,0	32,0	330,0	14,9	395,0	362,2	310,0	235,0	3,1	33,0	55,0	23,0	20,7	24,0	373,4	7-13
2003	4.505,7	56,0	65,0	660,0	29,9	782,0	710,2	605,0	479,0	6,3	64,0	110,0	44,0	39,7	54,0	800,7	2003
% 1-06	-18,3	-43,8	-2,9	-25,6	-16,1	-1,9	-19,3	-44,2	0,0	-20,9	-66,5	5,1	-13,6	-6,5	-3,3	-12,8	% 1-06
% 7-12	-5,1	-2,2	12,5	2,4	-23,2	1,6	8,7	-15,5	0,0	-20,8	-53,5	33,0	0,0	2,3	-1,2	-20,0	% 7-12
%01/00	-11,8	-22,1	4,5	-12,2	-19,7	-0,1	-6,2	-30,4	0,0	-20,8	-60,1	19,1	-6,8	-2,2	-2,3	-16,4	%01/00
% 1-06	11,0	48,1	17,6	17,6	7,3	3,2	26,2	28,2	-2,0	39,4	82,8	9,2	10,5	-7,9	6,2	-1,4	% 1-06
% 7-12	4,6	-2,3	-11,1	1,3	12,0	2,4	5,8	1,7	-1,3	39,3	29,2	-3,3	0,0	-5,0	-6,6	18,2	% 7-12
%02/01	7,6	15,1	2,9	8,5	9,6	2,8	15,1	12,8	-1,7	39,4	52,1	2,2	4,9	-6,4	0,2	8,0	%02/01
% 1-06	3,6	12,5	-17,5	1,5	-7,4	1,0	2,0	13,4	-0,8	0,0	-5,8	-5,0	0,0	-4,0	-2,6	10,8	% 1-06
% 7-12	-0,9	-3,3	0,0	-7,0	-6,3	3,7	6,8	7,6	3,5	0,0	6,5	-15,4	4,5	-1,9	0,0	-12,6	% 7-12
%03/02	1,3	3,7	-9,7	-2,9	-6,9	2,4	4,4	10,4	1,3	0,0	0,2	-10,5	2,3	-2,9	-1,5	-1,5	%03/02

p vorläufige Angabe
: nicht verfügbar
f Vorausschätzung

p provisional data
: unavailable
f forecast

p donnée provisoire
: donnée non disponible
f prévisions

BRUTTOEIGENERZEUGUNG AN RINDERN
GROSS INDIGENOUS PRODUCTION OF CATTLE
PRODUCTION INDIGENE BRUTE DE BOVINS

	1000 STÜCK					1000 HEAD						1000 TETES					
	EU-15	B	DK	D	EL	E	F	IRL	I	L	NL	A	P	FIN	S	UK	
1.2.2 KÜHE	COWS															VACHES 1.2.2	
1-06	3.385,6	171,3	122,0	812,3	16,3	181,0	988,0	200,3	317,0	12,8	296,8	91,6	41,0	58,6	76,0	0,5	1-06
7-12	3.156,2	157,1	141,0	716,3	17,8	167,0	841,0	158,9	334,0	12,8	295,1	103,0	35,0	65,9	111,0	0,3	7-12
2000	6.541,8	328,4	263,0	1.528,6	34,1	348,0	1.829,0	359,2	651,0	25,6	591,9	194,7	76,0	124,5	187,0	0,8	2000
1-06	2.439,6	148,1	115,0	659,6	13,9	127,0	752,9	43,8	198,0	7,5	150,0	87,8	7,0	56,2	72,5	0,3	1-06
7-12	3.480,8	191,8	133,0	819,0	15,1	201,0	1.013,0	235,2	267,0	7,5	301,3	118,0	20,0	60,6	98,1	0,2	7-12
2001	5.920,4	339,9	248,0	1.478,6	29,0	328,0	1.765,8	279,0	465,0	15,0	451,3	205,8	27,0	116,8	170,6	0,5	2001
1-06	3.248,2	212,4	123,0	775,0	15,1	152,0	1.026,6	135,6	267,0	15,6	271,8	89,1	29,0	58,5	77,0	0,4	1-06
7-12	3.234,3	185,0	123,0	790,0	15,3	170,0	914,4	190,0	270,0	15,6	265,0	110,0	25,0	61,5	99,0	0,4	7-12
2002	6.482,4	397,4	246,0	1.565,0	30,4	322,0	1.941,1	325,6	537,0	31,3	536,8	199,1	54,0	120,0	176,0	0,8	2002
1-06	3.129,3	178,0	117,0	770,0	13,9	156,0	946,8	160,0	240,0	15,6	282,0	85,0	30,0	57,6	77,0	0,3	1-06
7-12	3.207,1	171,0	122,0	780,0	14,8	160,0	919,1	200,0	260,0	15,6	284,0	95,0	27,0	60,2	98,0	0,3	7-12
2003	6.336,4	349,0	239,0	1.550,0	28,7	316,0	1.865,9	360,0	500,0	31,3	566,0	180,0	57,0	117,8	175,0	0,7	2003
% 1-06	-27,9	-13,5	-5,7	-18,8	-14,7	-29,8	-23,8	-78,1	-37,5	-41,3	-49,5	-4,2	-82,9	-4,1	-4,6	-38,0	% 1-06
% 7-12	10,3	22,1	-5,7	14,3	-15,2	20,4	20,4	48,0	-20,1	-41,3	2,1	14,6	-42,9	-8,0	-11,6	-32,9	% 7-12
%01/00	-9,5	3,5	-5,7	-3,3	-15,0	-5,7	-3,5	-22,3	-28,6	-41,3	-23,8	5,7	-64,5	-6,2	-8,8	-36,3	%01/00
% 1-06	33,1	43,4	7,0	17,5	8,6	19,7	36,4	209,6	34,8	108,1	81,2	1,5	314,3	4,1	6,2	17,0	% 1-06
% 7-12	-7,1	-3,5	-7,5	-3,5	1,3	-15,4	-9,7	-19,2	1,1	108,1	-12,0	-6,8	25,0	1,5	0,9	100,0	% 7-12
%02/01	9,5	16,9	-0,8	5,8	4,8	-1,8	9,9	16,7	15,5	108,1	18,9	-3,3	100,0	2,7	3,2	46,1	%02/01
% 1-06	-3,7	-16,2	-4,9	-0,6	-7,9	2,6	-7,8	18,0	-10,1	0,0	3,8	-4,6	3,4	-1,5	0,0	-11,7	% 1-06
% 7-12	-0,8	-7,6	-0,8	-1,3	-3,3	-5,9	0,5	5,3	-3,7	0,0	7,2	-13,6	8,0	-2,1	-1,0	-7,9	% 7-12
%03/02	-2,3	-12,2	-2,8	-1,0	-5,6	-1,9	-3,9	10,6	-6,9	0,0	5,4	-9,6	5,6	-1,8	-0,6	-9,9	%03/02
1.2.3 BULLEN UND OCHSEN	BULLS AND BULLOCKS															TAUREAUX ET BOEUF 1.2.3	
1-06	5.293,0	139,1	133,0	914,4	71,1	598,0	982,0	560,3	716,0	7,4	67,8	153,3	73,0	96,0	128,0	653,6	1-06
7-12	5.246,5	134,7	120,0	911,6	80,0	624,0	942,0	532,8	700,0	7,4	53,3	151,9	84,0	87,5	120,0	697,4	7-12
2000	10.539,5	273,8	253,0	1.826,0	151,1	1.222,0	1.924,0	1.093,1	1.416,0	14,7	121,1	305,1	157,0	183,5	248,0	1.351,0	2000
1-06	4.933,8	109,9	127,0	949,3	61,8	580,0	895,7	372,9	716,0	8,6	51,7	154,0	83,0	90,2	120,6	613,1	1-06
7-12	5.621,1	146,2	139,0	1.028,6	65,6	624,0	1.175,5	568,7	700,0	8,6	51,9	157,1	94,0	87,3	118,0	656,6	7-12
2001	10.554,9	256,1	266,0	1.977,9	127,4	1.204,0	2.071,2	941,6	1.416,0	17,1	103,6	311,1	177,0	177,5	238,6	1.269,8	2001
1-06	5.125,7	120,7	146,0	915,0	63,3	545,0	982,5	455,3	717,0	6,1	48,4	151,2	86,0	82,6	124,4	682,2	1-06
7-12	5.539,2	137,0	130,0	970,0	65,4	643,0	1.071,6	520,0	840,0	6,1	38,0	155,0	91,0	83,5	111,0	677,6	7-12
2002	10.664,9	257,7	276,0	1.885,0	128,7	1.188,0	2.054,1	975,3	1.557,0	12,2	86,4	306,2	177,0	166,1	235,4	1.359,8	2002
1-06	5.125,1	118,0	137,0	910,0	64,3	548,0	913,3	526,0	775,0	6,1	40,0	150,0	79,0	80,0	122,0	656,4	1-06
7-12	5.417,0	132,0	128,0	950,0	67,4	660,0	968,2	531,0	855,0	6,1	33,0	150,0	85,0	81,6	110,0	659,8	7-12
2003	10.542,2	250,0	265,0	1.860,0	131,7	1.208,0	1.881,5	1.057,0	1.630,0	12,2	73,0	300,0	164,0	161,6	232,0	1.316,2	2003
% 1-06	-6,8	-21,0	-4,5	3,8	-13,1	-3,0	-8,8	-33,4	0,0	16,4	-23,7	0,5	13,7	-6,0	-5,8	-6,2	% 1-06
% 7-12	7,1	8,5	15,8	12,8	-18,0	0,0	24,8	6,7	0,0	16,4	-2,6	3,4	11,9	-0,2	-1,7	-5,8	% 7-12
%01/00	0,1	-6,5	5,1	8,3	-15,7	-1,5	7,6	-13,9	0,0	16,4	-14,5	1,9	12,7	-3,3	-3,8	-6,0	%01/00
% 1-06	3,9	9,8	15,0	-3,6	2,4	-6,0	9,7	22,1	0,1	-28,9	-6,4	-1,8	3,6	-8,4	3,2	11,3	% 1-06
% 7-12	-1,5	-6,3	-6,5	-5,7	-0,3	3,0	-8,8	-8,6	20,0	-28,9	-26,8	-1,3	-3,2	-4,4	-5,9	3,2	% 7-12
%02/01	1,0	0,6	3,8	-4,7	1,0	-1,3	-0,8	3,6	10,0	-28,9	-16,6	-1,6	0,0	-6,4	-1,3	7,1	%02/01
% 1-06	0,0	-2,2	-6,2	-0,5	1,6	0,6	-7,0	15,5	8,1	0,0	-17,4	-0,8	-8,1	-3,1	-1,9	-3,8	% 1-06
% 7-12	-2,2	-3,6	-1,5	-2,1	3,1	2,6	-9,6	2,1	1,8	0,0	-13,2	-3,2	-6,6	-2,3	-0,9	-2,6	% 7-12
%03/02	-1,2	-3,0	-4,0	-1,3	2,3	1,7	-8,4	8,4	4,7	0,0	-15,5	-2,0	-7,3	-2,7	-1,4	-3,2	%03/02

p vorläufige Angabe
: nicht verfügbar
f Vorausschätzung

p provisional data
: unavailable
f forecast

p donnée provisoire
: donnée non disponible
f prévisions

Further information:

➤ Databases

NewCronos, Domain ZPA1

To obtain information or to order publications, databases and special sets of data, please contact the **Data Shop** network:

BELGIQUE/BELGIË	DANMARK	DEUTSCHLAND	ESPAÑA	FRANCE	ITALIA – Roma
Eurostat Data Shop Bruxelles/Brussel Planistat Belgique Rue du Commerce 124 Handelsstraat 124 B-1000 BRUXELLES / BRUSSEL Tel. (32-2) 234 67 50 Fax (32-2) 234 67 51 E-mail: datashop@planistat.be URL: http://www.datashop.org	DANMARKS STATISTIK Bibliotek og Information Eurostat Data Shop Sejrogade 11 DK-2100 KØBENHAVN Ø Tlf. (45) 39 17 30 30 Fax (45) 39 17 30 03 E-mail: bjb@dst.dk URL: http://www.dst.dk/bibliotek	STATISTISCHES BUNDESAMT Eurostat Data Shop Berlin Otto-Braun-Straße 70-72 (Eingang: Karl-Marx-Allee) D-10178 BERLIN Tel. (49) 1888 644 94 27/28 Fax (49) 1888-644 94 30 E-Mail: datashop@destatis.de URL: http://www.eu-datashop.de/	INE Eurostat Data Shop Paseo de la Castellana, 183 Despacho 011B Entrada por Estébanez Calderón E-28046 MADRID Tel. (34-91) 583 91 67/ 583 95 00 Fax (34-91) 583 03 57 E-mail: datashop.eurostat@ine.es URL: http://www.datashop.org/	INSEE Info Service Eurostat Data Shop 195, rue de Bercy Tour Gamma A F-75582 PARIS CEDEX 12 Tél. (33-1) 53 17 88 44 Fax (33-1) 53 17 88 22 E-mail: datashop@insee.fr	ISTAT Centro di Informazione Statistica Sede di Roma, Eurostat Data Shop Via Cesare Balbo, 11a I-00184 ROMA Tel. (39-06) 46 73 31 02/06 Fax (39-06) 46 73 31 01/07 E-mail: dipdff@istat.it URL: http://www.istat.it/Prodotti-e/Allegati/Eurostatdatashop.html
ITALIA – Milano	LUXEMBOURG	NEDERLAND	NORGE	PORTUGAL	SCHWEIZ/SUISSE/SVIZZERA
ISTAT Ufficio Regionale per la Lombardia Eurostat Data Shop Via Fieno 3 I-20123 MILANO Tel. (39-02) 80 61 32 460 Fax (39-02) 80 61 32 304 E-mail: mileuro@tin.it URL: http://www.istat.it/Prodotti-e/Allegati/Eurostatdatashop.html	Eurostat Data Shop Luxembourg 46A, avenue J.F. Kennedy BP 1452 L-1014 LUXEMBOURG Tél. (352) 43 35-2251 Fax (352) 43 35-2221 E-mail: dslux@eurostat.datashop.lu URL: http://www.datashop.org/	STATISTICS NETHERLANDS Eurostat Data Shop-Voorburg Postbus 4000 2270 JM VOORBURG Nederland Tel. (31-70) 337 49 00 Fax (31-70) 337 59 84 E-mail: datashop@cbs.nl	Statistics Norway Library and Information Centre Eurostat Data Shop Kongens gate 6 Boks 8131 Dep. N-0033 OSLO Tel. (47) 21 09 46 42/43 Fax (47) 21 09 45 04 E-mail: Datashop@ssb.no URL: http://www.ssb.no/bibliotek/datashop/	Eurostat Data Shop Lisboa INE/Serviço de Difusão Av. António José de Almeida, 2 P-1000-043 LISBOA Tel. (351-21) 842 61 00 Fax (351-21) 842 63 64 E-mail: data.shop@ine.pt	Statistisches Amt des Kantons Zürich, Eurostat Data Shop Bleicherweg 5 CH-8090 Zürich Tel. (41-1)225 12 12 Fax (41-1)225 12 99 E-mail: datashop@statistik.zh.ch URL: http://www.statistik.zh.ch
SUOMI/FINLAND	SVERIGE	UNITED KINGDOM	UNITED STATES OF AMERICA		
STATISTICS FINLAND Eurostat Data Shop Helsinki Tilastokirjasto PL 2B FIN-00022 Tilastokeskus Työpajakatu 13 B, 2 Kerros, Helsinki P. (358-9) 17 34 22 21 F. (358-9) 17 34 22 79 Sähköposti: datashop@stat.fi URL: http://www.tilastokeskus.fi/tik/kk/datashop/	STATISTICS SWEDEN Information service Eurostat Data Shop Karlavägen 100 - Box 24 300 S-104 51 STOCKHOLM Tfn (46-8) 50 69 48 01 Fax (46-8) 50 69 48 99 E-post: infoservice@scb.se URL: http://www.scb.se/tjanster/datashop/datashop.asp	Eurostat Data Shop Office for National Statistics Room 1.015 Cardiff Road Newport South Wales NP10 8XG United Kingdom Tel. (44-1633) 81 33 69 Fax (44-1633) 81 33 33 E-mail: eurostat.datashop@ons.gov.uk	HAVER ANALYTICS Eurostat Data Shop 60 East 42nd Street Suite 3310 NEW YORK, NY 10165 USA Tel. (1-212) 986 93 00 Fax (1-212) 986 69 81 E-mail: eurodata@haver.com URL: http://www.haver.com/		

Media Support Eurostat (for professional journalists only):

Bech Building Office A4/017 • L-2920 Luxembourg • Tel. (352) 4301 33408 • Fax (352) 4301 35349 • e-mail: eurostat-mediasupport@cec.eu.int

For information on methodology

Robert Poschacher, Eurostat/F2, L-2920 Luxembourg, Tel. (352) 4301 35042, Fax (352) 4301 37318,

E-mail: robert.poschacher@cec.eu.int

ORIGINAL: German

Please visit our web site at www.europa.eu.int/comm/eurostat/ for further information!

A list of worldwide sales outlets is available at the **Office for Official Publications of the European Communities**.

2 rue Mercier – L-2985 Luxembourg
Tel. (352) 2929 42118 Fax (352) 2929 42709
URL: <http://publications.eu.int>
E-mail: info-info-opoce@cec.eu.int

BELGIQUE/BELGIË – DANMARK – DEUTSCHLAND – GREECE/ELLADA – ESPAÑA – FRANCE – IRELAND – ITALIA – LUXEMBOURG – NEDERLAND – ÖSTERREICH
PORTUGAL – SUOMI/FINLAND – SVERIGE – UNITED KINGDOM – ISLAND – NORGE – SCHWEIZ/SUISSE/SVIZZERA – BALGARJIA – ČESKÁ REPUBLIKA – CYPRUS
EESTI – HRVATSKA – MAGYARORSZÁG – MALTA – POLSKA – ROMÂNIA – RUSSIA – SLOVAKIA – SLOVENIA – TÜRKIYE – AUSTRALIA – CANADA – EGYPT – INDIA
ISRAËL – JAPAN – MALAYSIA – PHILIPPINES – SOUTH KOREA – THAILAND – UNITED STATES OF AMERICA

Order form

I would like to subscribe to Statistics in focus (from 1.1.2003 to 31.12.2003):

(for the Data Shop and sales office addresses see above)

All 9 themes (approximately 200 issues)

Paper: EUR 240

Language required: DE EN FR

Statistics in focus can be downloaded (pdf file) free of charge from the Eurostat web site. You only need to register. For other solutions, contact your Data Shop.

Please send me a free copy of 'Eurostat mini-guide' (catalogue containing a selection of Eurostat products and services)

Language required: DE EN FR

I would like a free subscription to 'Statistical References', the information letter on Eurostat products and services

Language required: DE EN FR

Mr Mrs Ms

(Please use block capitals)

Surname: _____ Forename: _____

Company: _____ Department: _____

Function: _____

Address: _____

Post code: _____ Town: _____

Country: _____

Tel.: _____ Fax: _____

E-mail: _____

Payment on receipt of invoice, preferably by:

Bank transfer

Visa Eurocard

Card No: _____ Expires on: ____/____/____

Please confirm your intra-Community VAT number:

If no number is entered, VAT will be automatically applied. Subsequent reimbursement will not be possible.