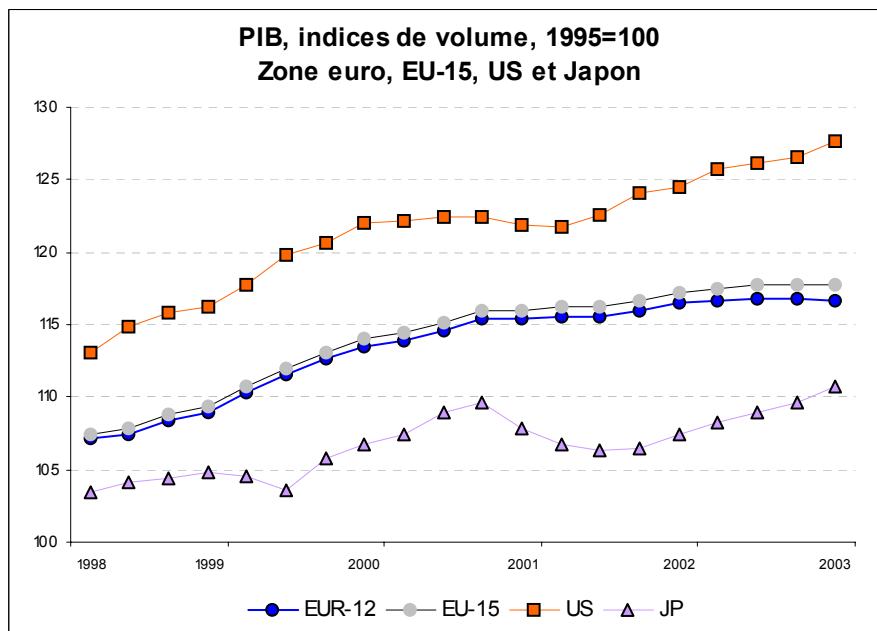


VIERTELJÄHRLICHE GESAMTRECHNUNGEN

Zweites Quartal 2003

BIP und Verwendungskomponenten

Roberto BARCELLAN



Die Eurostat-Schätzungen ⁽¹⁾ für das zweite Quartal 2003 zeigen, dass das Bruttoinlandsprodukt (BIP) in der Eurozone ⁽²⁾ um 0,1% zurückging, während es in Europäischen Union (EU15) unverändert blieb. Die Wachstumsrate des BIP im vorangegangenen Quartal lag in beiden Gebieten bei 0,0%.

Im zweiten Quartal 2003 stiegen die privaten Konsumausgaben sowohl in der Eurozone (+0,2%) als auch in der EU15 (+0,3%), zeigten jedoch eine Verlangsamung des Wachstums (+0,6% bzw. +0,4% im Vorquartal). Die Investitionen sanken erneut in beiden Gebieten (-0,2% bzw. -0,1%), auch wenn der Rückgang nicht so stark war wie im Vorquartal (-1,1%, bzw. -1,0%). Die Ausfuhren sanken sowohl in der Eurozone (-0,7%) als auch in der EU15 (-0,8%), nachdem sie bereits im Vorquartal gesunken waren (-1,6% bzw. -0,9%). Die Einfuhren stiegen geringfügig in der Eurozone (+0,1% nach -0,5% im Vorquartal) und fielen in der EU15 (-0,3%), nachdem sie im ersten Quartal 2003 stagniert hatten.

Was die wichtigsten Handelspartner der EU15 anbelangt, so stieg das BIP in den Vereinigten Staaten im Verlauf des zweiten Quartals 2003 um 0,8% (+0,4% im Vorquartal). In Japan wurde ein Anstieg des BIP von 1,0% registriert, in Beschleunigung gegenüber 0,6% im ersten Quartal 2003.

Im Vergleich zum entsprechenden Vorjahresquartal stieg das BIP in der Eurozone um 0,2% und in der EU15 um 0,5%, das der Vereinigten Staaten erreichte 2,5%, und in Japan betrug der Zuwachs 3,0%.

⁽¹⁾ Anmerkung zur Methodik: Die Daten für die Eurozone und die EU15 wurden in einer zusammenhängenden und konsistenten Weise errechnet, die als Indikatoren die Daten aller Mitgliedstaaten verwendet, die vierteljährliche volkswirtschaftliche Gesamtrechnungen erstellen. Die Aggregate für die Eurozone und die EU15 wurden aus den saisonbereinigten Ergebnissen der Mitgliedstaaten gebildet. Die Daten für Belgien, Deutschland, Spanien, Frankreich, Italien, die Niederlande, Österreich, Schweden und das Vereinigte Königreich sind ferner auch arbeitstagbereinigt.

⁽²⁾ Die Eurozone besteht aus Belgien, Deutschland, Griechenland, Spanien, Frankreich, Irland, Italien, Luxemburg, den Niederlanden, Österreich, Portugal und Finnland.

Statistik

kurz gefasst

WIRTSCHAFT UND FINANZEN

THEMA 2 – 60/2003

VOLKSWIRTSCHAFTLICHE GESAMTRECHNUNGEN

Inhalt

Eurozone, EU15, Mitgliedstaaten und die wichtigsten Wirtschaftspartner der Europäischen Union

Entwicklung des BIP und der Verwendungskomponenten in den Mitgliedstaaten 2

Prozentuale Veränderung gegenüber dem Vorquartal – in konstanten Preisen 3

Prozentuale Veränderung gegenüber dem gleichen Quartal des Vorjahres, konstanten Preisen 4

Beitrag der Komponenten zur Veränderung des BIP – in konstanten Preisen 5

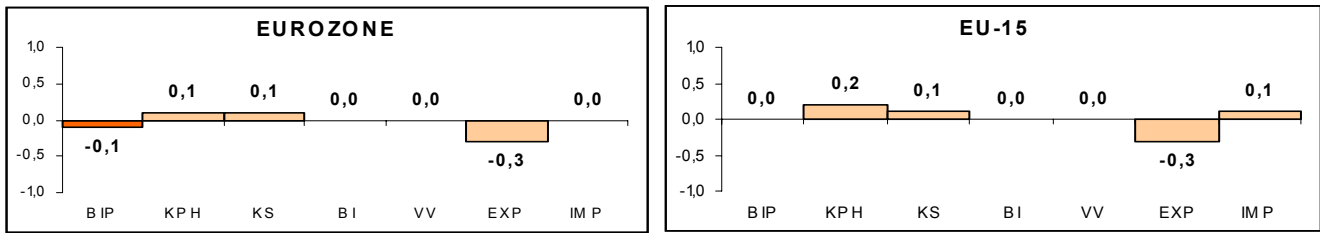
Das BIP und seine Komponenten, in Millionen Euro, in jeweiligen Preisen 6

Das BIP und seine Komponenten, Volumenindex, 1995 = 100 7

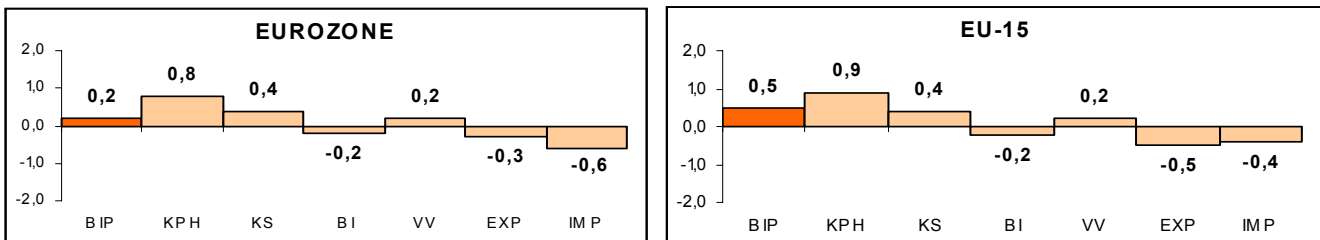


Beitrag der Komponenten zur Veränderung des BIP, in konstanten Preisen, saisonbereinigt, 2003Q2

Veränderung des BIP gegenüber dem Vorquartal



Veränderung des BIP gegenüber dem gleichen Quartal des Vorjahres



Legende: BIP: Bruttoinlandsprodukt; KPH: Private Konsumausgaben; KS: Konsumausgaben des Staates; BI: Bruttoanlageinvestitionen; VV: Vorratsveränderung; EXP: Exporte; IMP: Importe.

ENTWICKLUNG DES BIP UND DER VERWENDUNGSKOMPONENTEN IN DEN MITGLIEDSTAATEN

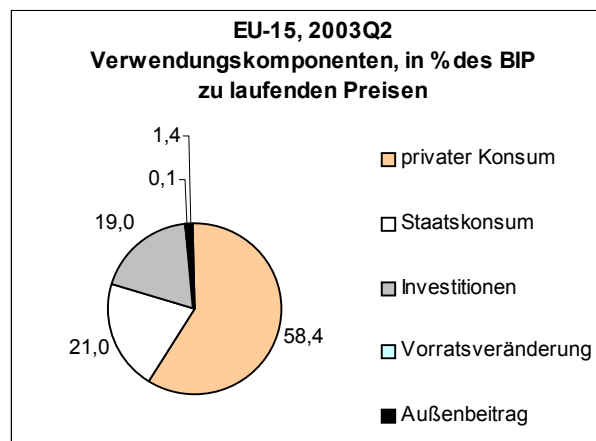
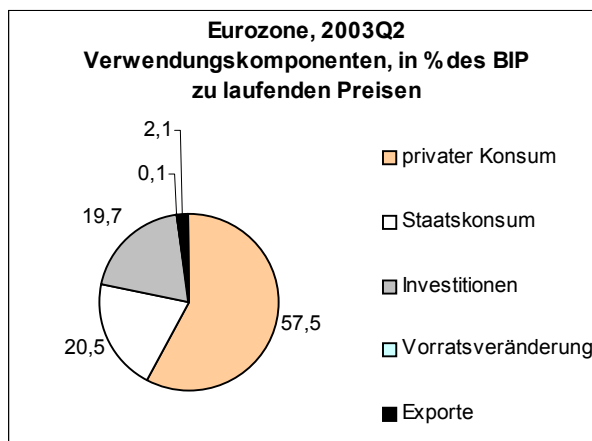
Im zweiten Quartal 2003 zeigten die Volkswirtschaften der Mitgliedstaaten unterschiedliche Entwicklungen. Die höchste BIP-Wachstumsrate unter den vierzehn Mitgliedstaaten für die Daten vorliegen, wurde in Irland (+2,2%) verzeichnet, gefolgt von Spanien (+0,7%), Finnland und dem Vereinigtem Königreich (je +0,6%), Griechenland (+0,5%), Österreich und Schweden (je +0,3%) und Portugal (+0,1%). Das BIP sank dagegen in den Niederlanden und Dänemark (je -0,6%), Frankreich (-0,3%), Belgien, Italien und Deutschland (je -0,1%).

Der private Konsum stieg in allen Mitgliedstaaten, für die Daten zur Verfügung stehen, ausgenommen die Niederlande (-1,3%), die erneut eine Schrumpfung aufwiesen. Das stärkste Wachstum zeigte Spanien (+1,0%), welches nun für zwei Quartale den grössten Zuwachs aufwies, gefolgt von Finnland (+0,8%), dem Vereinigten Königreich (+0,7%) und Belgien (+0,5%).

Die Entwicklung der Bruttoanlageinvestitionen war unter den Mitgliedstaaten uneinheitlich, wenn auch überwiegend negativ. Sie sanken am stärksten in Dänemark, mit einem Rückgang von 4,6%, gefolgt von Finnland (-2,2%), Italien (-1,4%) und Belgien (-1,1%). Das grösste Wachstum dagegen wurde im Vereinigtem Königreich (+1,2%) beobachtet, gefolgt von Spanien (+0,8%), Österreich (+0,5%) und Deutschland (+0,2%), während die Investitionen in Frankreich stagnierten.

Die Ausfuhren der Mitgliedstaaten wiesen ebenfalls unterschiedliche Verläufe auf. Den grössten Zuwachs erzielte Spanien (+3,0%), während der stärkste Rückgang im Vereinigtem Königreich (-2,6%) beobachtet wurde. Das höchste Wachstum bei den Einfuhren wurde ebenfalls in Spanien registriert (+2,9%), und das Vereinigte Königreich (-2,5%) verzeichnete wiederum den grössten Rückgang.

Verwendungskomponenten, Anteile am BIP in laufenden Preisen



T1 BIP UND VERWENDUNGSKOMPONENTEN
EUROZONE, EU-15, EU-MITGLIEDSTAATEN UND HAUPTWIRTSCHAFTSPARTNER
 t/t-1 Prozentuale Veränderung gegenüber dem Vorquartal, saisonbereinigt, in konstanten Preisen (1995)

	BIP				Private Konsumausgaben				Konsumausgaben des Staates				Bruttoanlageinvestitionen				Vorratsveränderungen ⁽¹⁾				Binnennachfrage				Exporte				Importe				Außenbeitrag ⁽¹⁾			
	2002		2003		2002		2003		2002		2003		2002		2003		2002		2003		2002		2003		2002		2003		2002		2003					
	Q3	Q4	Q1	Q2	Q3	Q4	Q1	Q2	Q3	Q4	Q1	Q2	Q3	Q4	Q1	Q2	Q3	Q4	Q1	Q2	Q3	Q4	Q1	Q2	Q3	Q4	Q1	Q2	Q3	Q4	Q1	Q2				
EUROZONE	0,2	0,0	0,0	-0,1	0,3	0,3	0,6	0,2	0,6	0,2	0,4	0,7	0,0	0,3	-1,1	-0,2	-0,4	-0,4	-0,1	0,0	0,1	0,3	0,5	0,2	1,5	0,0	-1,6	-0,7	1,3	0,7	-0,5	0,1	3,2	3,0	2,5	2,2
EU-15	0,3	0,1	0,0	0,0	0,4	0,5	0,4	0,3	0,5	0,2	0,7	0,6	0,0	0,3	-1,0	-0,1	-0,1	-0,1	0,1	0,1	0,2	0,5	0,4	0,2	1,1	-0,6	-0,9	-0,8	1,0	0,4	0,0	-0,3	2,1	1,8	1,4	1,2
EU-MITGLIEDSTAATEN																																				
BE	0,6	0,2	0,2	-0,1	0,7	0,0	0,6	0,5	0,7	0,3	0,1	0,5	-0,8	0,1	1,3	-1,1	0,7	0,9	0,6	-0,4	2,6	0,3	0,3	-0,9	-1,1	0,7	-1,8	-0,5	1,3	0,9	-1,8	-1,5	4,7	4,6	4,5	5,2
DK	-0,8	0,0	0,4	-0,6	0,6	0,4	-0,3	0,2	-0,5	0,8	0,4	-0,1	-1,0	0,2	-1,0	-4,6	0,1	-0,8	0,4	0,0	-0,5	-0,5	0,6	-1,2	-0,5	-0,5	0,9	0,4	0,2	-1,6	1,6	-1,0	5,7	6,1	5,9	6,5
DE	0,1	0,0	-0,2	-0,1	0,1	0,0	0,5	0,0	0,5	-0,6	-0,1	1,3	-0,2	0,2	-1,2	0,2	-1,2	-0,9	-0,6	-0,5	-0,3	0,2	0,4	0,4	2,1	0,1	-0,3	-2,3	1,0	0,9	1,5	-1,1	5,3	5,1	4,5	4,0
EL	1,3	-0,3	2,9	0,5	:	:	:	:	:	:	:	:	:	:	:	:	:	:	:	:	1,4	-0,3	3,0	0,3	2,2	0,2	-2,8	1,4	2,3	0,2	-1,1	0,2	-7,9	-7,9	-8,0	-7,7
ES	0,7	0,4	0,5	0,7	0,3	0,6	1,2	1,0	0,9	1,0	0,9	0,7	1,5	1,1	-0,1	0,8	0,2	0,5	0,3	0,1	0,6	1,1	0,7	0,7	4,4	2,4	-2,1	3,0	4,0	4,3	-1,3	2,9	-2,5	-3,2	-3,4	-3,5
FR	0,2	-0,2	0,1	-0,3	0,4	0,3	0,7	0,0	0,7	0,6	0,4	0,2	-0,6	-1,0	0,1	0,0	0,0	-0,3	-0,1	-0,3	0,4	-0,2	0,8	-0,1	0,3	-0,7	-2,2	-0,6	0,8	-0,5	0,1	0,2	2,0	1,9	1,3	1,0
IE	0,9	0,6	-1,6	2,2	:	:	:	:	1,8	-0,8	1,1	0,6	:	:	:	:	:	:	:	:	-1,1	3,2	-3,4	2,2	0,0	-8,5	-2,2	2,7	-1,9	-8,3	-4,1	2,8	20,6	18,5	20,0	20,0
IT	0,2	0,4	-0,1	-0,1	0,4	1,0	0,2	0,4	0,2	0,1	1,0	-0,1	1,9	4,0	-5,1	-1,4	-0,2	-0,3	0,7	1,3	-0,2	1,3	0,2	0,6	3,3	-0,8	-5,7	0,5	2,2	2,2	-4,6	2,8	1,5	0,7	0,3	-0,3
LU	:	:	:	:	:	:	:	:	:	:	:	:	:	:	:	:	:	:	:	:	:	:	:	:	:	:	:	:	:	:	:	:	:	:	:	:
NL	0,1	-0,3	-0,3	-0,6	0,3	0,1	-0,2	-1,3	0,3	0,7	0,0	1,3	-2,2	-1,8	0,7	-0,4	-0,2	0,0	-0,1	-0,2	0,0	-0,3	-0,2	-0,2	0,9	-0,5	-0,4	-1,0	0,8	-0,6	-0,3	-0,4	5,9	5,9	5,8	5,4
AT	0,1	0,3	0,0	0,3	0,2	0,5	0,2	0,3	0,2	0,1	-0,7	0,1	-0,6	-0,8	3,2	0,5	-0,2	-0,4	-0,3	-0,3	-0,7	0,6	0,4	0,2	-0,1	-0,4	0,3	0,1	-1,6	0,0	1,0	0,0	4,1	3,9	3,5	3,6
PT	-2,0	-0,6	0,1	0,1	0,7	-1,5	-0,4	0,2	0,2	-0,2	-0,5	-0,6	-3,5	-4,7	-3,2	-0,6	0,8	0,3	0,4	0,6	-0,3	-2,5	-1,0	0,0	-3,3	0,5	3,3	-0,6	1,2	-4,3	0,0	-0,8	-10,4	-8,4	-7,2	-7,0
FI	0,4	0,5	-0,8	0,6	0,5	1,1	1,0	0,8	0,5	0,3	-0,2	0,3	-0,9	-1,1	-1,1	-2,2	-0,6	-1,8	-1,4	-2,2	1,3	-0,9	0,8	-0,9	-0,1	0,4	-2,7	2,5	1,8	-3,2	0,4	-0,5	13,8	15,0	13,7	15,0
SE	0,3	0,3	0,4	0,3	0,6	0,5	0,3	0,4	0,4	0,0	0,3	0,2	-1,2	-1,0	1,0	-1,0	:	:	:	:	0,5	0,8	0,3	-0,2	0,1	-0,1	2,2	2,3	0,6	1,0	2,5	2,0	11,5	11,0	11,1	11,5
UK	0,7	0,5	0,2	0,6	0,7	1,3	-0,1	0,7	0,3	0,5	2,6	0,5	0,1	0,8	-0,7	1,2	1,2	1,7	1,4	1,0	0,8	1,5	-0,1	0,4	-1,0	-4,6	2,9	-2,6	-0,5	-1,0	1,7	-2,5	-6,8	-7,9	-7,7	-7,4
EFTA																																				
NO	-1,5	-0,2	-0,2	-0,1	0,8	1,3	-0,4	1,3	2,3	-0,2	0,3	0,8	-6,9	6,6	-1,1	-4,0	3,7	2,6	5,3	1,2	-1,2	1,1	1,1	-2,0	-3,4	-1,2	-1,9	2,6	-3,1	2,1	1,4	-2,3	4,7	3,5	2,3	4,1
CH	0,3	-0,2	-1,1	0,0	0,2	0,0	0,1	0,7	1,1	0,3	0,2	0,5	3,0	-2,3	-2,0	-2,5	-2,4	-2,1	-1,4	-3,3	-1,6	-0,2	0,4	-2,0	3,5	-1,8	-0,7	-1,3	-1,3	-2,2	3,2	-6,7	6,4	6,5	5,1	7,0
HAUPTWIRTSCHAFTSPARTNER																																				
US	1,0	0,3	0,4	0,8	1,0	0,4	0,5	0,9	0,7	1,4	0,2	2,2	0,1	0,9	-0,1	1,8	1,0	1,1	0,9	0,7	0,9	0,8	0,1	1,1	1,1	-1,5	-0,3	-0,2	0,8	1,8	-1,6	2,1	-5,4	-5,9	-5,6	-5,9
JP	0,8	0,6	0,6	1,0	0,7	0,0	0,4	0,4	0,8	0,0	0,4	-0,1	0,4	1,5	0,7	2,6	0,0	-0,2	0,0	-0,1	1,0	0,2	0,6	0,8	0,1	4,3	0,6	0,8	2,6	1,4	0,6	-1,6	2,4	2,8	2,8	3,0
CA	0,7	0,4	0,5	:	0,4	1,1	0,9	:	1,0	0,6	1,0	:	:	:	:	:	:	:	:	:	0,3	1,3	1,5	:	1,9	-2,2	-1,5	:	1,1	-0,1	0,8	:	4,3	3,4	2,5	:

⁽¹⁾ Prozent des BIP. Die Vorratsveränderungen enthalten auch den Nettozugang an Wertsachen.
 : Daten nicht verfügbar.

T2

**BIP UND VERWENDUNGSKOMPONENTEN
EUROZONE, EU-15, EU-MITGLIEDSTAATEN UND HAUPTWIRTSCHAFTSPARTNER**

t/t-4

Prozentuale Veränderung gegenüber dem gleichen Quartal des Vorjahres, saisonbereinigt, in konstanten Preisen (1995)

	BIP				Private Konsumausgaben				Konsumausgaben des Staates				Bruttoanlageinvestitionen				Binnennachfrage				Exporte				Importe			
	2002		2003		2002		2003		2002		2003		2002		2003		2002		2003		2002		2003		2002		2003	
	Q3	Q4	Q1	Q2	Q3	Q4	Q1	Q2	Q3	Q4	Q1	Q2	Q3	Q4	Q1	Q2	Q3	Q4	Q1	Q2	Q3	Q4	Q1	Q2	Q3	Q4	Q1	Q2
EUROZONE	1,0	1,1	0,7	0,2	0,3	0,8	1,6	1,4	3,1	2,1	1,8	1,8	-3,0	-1,9	-2,3	-1,0	0,4	0,9	1,3	1,1	3,3	4,2	2,3	-0,9	1,9	3,7	4,0	1,6
EU-15	1,1	1,3	0,9	0,5	0,8	1,3	1,8	1,6	2,8	1,9	1,8	2,0	-2,2	-1,1	-1,2	-0,8	0,8	1,3	1,5	1,3	3,2	3,2	2,2	-1,2	2,4	3,5	3,9	1,1
EU-MITGLIEDSTAATEN																												
BE	1,0	2,2	1,6	0,8	0,9	1,0	2,0	1,8	2,3	2,4	1,9	1,7	-4,5	-0,3	-1,7	-0,5	2,2	3,5	3,1	2,3	1,9	3,7	1,2	-2,7	3,4	5,5	3,1	-1,2
DK	1,6	1,5	1,4	-1,0	2,2	2,4	0,5	0,9	1,0	2,3	2,5	0,6	1,9	-1,5	0,6	-6,2	1,0	0,8	1,6	-1,6	6,7	4,8	1,7	0,3	6,1	3,8	2,3	-0,9
DE	0,4	0,5	0,1	-0,2	-1,2	-0,6	0,8	0,6	2,9	0,2	0,2	1,1	-6,4	-5,1	-4,4	-1,1	-1,3	-0,8	0,7	0,7	4,6	5,4	4,0	-0,4	0,0	2,1	6,8	2,3
EL	3,6	3,2	4,3	4,5	:	:	:	:	:	:	:	:	:	:	:	:	3,6	3,3	4,5	4,4	-8,3	-8,1	0,0	1,0	-5,3	-5,1	1,8	1,6
ES	1,8	2,1	2,2	2,3	2,7	3,0	3,0	3,1	4,2	4,2	3,9	3,6	1,5	2,9	3,1	3,4	2,6	3,7	3,2	3,2	1,0	5,4	5,0	7,7	3,5	10,5	8,1	10,1
FR	1,3	1,3	0,7	-0,3	1,2	1,5	1,9	1,5	3,9	4,0	2,9	1,9	-1,5	-2,1	-1,9	-1,5	1,2	1,1	1,2	0,8	2,5	3,7	-0,2	-3,2	2,1	3,1	1,6	0,7
IE	7,4	7,5	0,7	2,1	:	:	:	:	8,6	5,2	3,5	2,8	:	:	:	:	4,0	2,9	3,2	0,8	9,2	-0,3	-12,7	-8,1	6,4	-5,8	-13,7	-11,4
IT	0,4	0,9	0,7	0,3	0,8	2,0	2,3	2,0	1,5	0,9	1,6	1,2	1,0	5,5	0,9	-0,8	0,9	2,0	1,2	1,9	3,6	4,0	1,3	-2,9	5,5	8,2	3,1	2,4
LU	:	:	:	:	:	:	:	:	:	:	:	:	:	:	:	:	:	:	:	:	:	:	:	:	:	:	:	:
NL	0,4	0,1	-0,2	-1,2	0,8	0,6	0,6	-1,0	3,9	3,7	2,7	2,2	-7,0	-6,9	-7,1	-3,7	0,1	0,2	0,1	-0,7	1,6	2,0	1,6	-1,1	1,2	2,3	2,2	-0,4
AT	1,3	1,4	0,8	0,7	0,7	1,2	1,2	1,2	0,4	0,2	-0,7	-0,3	-2,5	-5,3	-0,3	2,2	-0,3	-0,9	1,1	0,5	1,8	1,4	-0,2	-0,2	-1,1	-2,9	0,2	-0,7
PT	-0,4	-1,3	-1,2	-2,3	0,7	-0,1	-1,4	-1,1	2,6	1,5	0,1	-1,1	-7,7	-11,7	-11,6	-11,6	-1,3	-2,6	-3,9	-3,7	4,5	0,7	5,4	-0,2	1,0	-2,7	-2,7	-3,9
FI	2,8	3,2	1,9	0,8	1,5	2,0	4,2	3,4	4,1	4,1	1,0	1,0	-3,5	-2,7	-2,2	-5,2	0,6	2,0	1,9	0,2	8,7	4,4	2,2	0,0	5,2	1,8	2,2	-1,6
SE	2,1	1,8	1,7	1,3	1,8	2,1	1,9	1,7	2,8	1,3	1,3	0,8	-2,0	-3,7	-0,3	-2,3	1,3	2,0	2,1	1,5	1,2	-0,9	1,1	4,6	-1,0	-1,1	1,8	6,1
UK	1,9	2,0	1,8	2,0	3,3	3,3	2,8	2,5	1,4	0,3	1,8	3,9	2,3	4,8	5,0	1,5	3,0	3,8	2,7	2,6	2,5	-1,9	1,5	-5,3	5,4	3,6	3,9	-2,4
EFTA																												
NO	0,1	-0,5	0,0	-2,0	3,3	4,2	2,3	3,1	3,2	2,0	-0,7	3,2	-4,8	-0,3	5,3	-5,8	1,2	2,7	2,5	-1,1	-1,4	-5,0	-1,3	-3,9	1,3	2,8	5,6	-2,0
CH	0,8	0,7	-0,5	-0,9	0,6	0,4	0,0	0,9	3,0	2,6	1,7	2,2	-2,0	-1,5	-0,5	-3,8	-1,8	-0,8	-0,2	-3,4	3,4	1,4	0,5	-0,4	-2,8	-2,5	1,5	-6,9
HAUPTWIRTSCHAFTSPARTNER																												
US	3,3	2,9	2,0	2,5	3,8	2,7	2,4	2,9	4,4	4,0	3,2	4,5	-1,0	0,9	0,4	2,7	3,9	3,9	2,6	3,0	2,8	3,9	2,7	-0,9	6,7	10,1	6,2	3,1
JP	1,5	2,5	2,9	3,0	2,2	1,4	1,3	1,4	2,8	1,4	1,3	1,1	-4,5	0,6	1,8	5,3	0,8	1,5	2,4	2,7	11,1	17,7	12,3	5,8	5,3	8,8	8,5	3,1
CA	3,9	3,5	2,7	:	3,7	3,8	3,4	:	2,8	2,7	3,6	:	:	:	:	:	3,9	6,0	6,1	:	2,8	0,5	-1,8	:	2,7	6,5	6,3	:

: Daten nicht verfügbar.

T3

BEITRAG DER VERWENDUNGSKOMPONENTEN ZUR VERÄNDERUNG DES BIP
EUROZONE, EU-15, EU-MITGLIEDSTAATEN UND HAUPTWIRTSCHAFTSPARTNER

t/t-1 Veränderung des BIP gegenüber dem Vorquartal, saisonbereinigt, in konstanten Preisen (1995)

	BIP																																			
	Private Konsumausgaben								Konsumausgaben des Staates				Bruttoanlageinvestitionen				Vorratsveränderungen ⁽¹⁾				Binnennachfrage				Exporte				Importe				Außenbeitrag			
	2002		2003		2002		2003		2002		2003		2002		2003		2002		2003		2002		2003		2002		2003		2002		2003					
	Q3	Q4	Q1	Q2	Q3	Q4	Q1	Q2	Q3	Q4	Q1	Q2	Q3	Q4	Q1	Q2	Q3	Q4	Q1	Q2	Q3	Q4	Q1	Q2	Q3	Q4	Q1	Q2	Q3	Q4	Q1	Q2				
EUROZONE	0,2	0,0	0,0	-0,1	0,2	0,2	0,3	0,1	0,1	0,0	0,1	0,1	0,0	0,1	-0,2	0,0	-0,1	0,0	0,3	0,0	0,1	0,3	0,5	0,2	0,6	0,0	-0,6	-0,3	-0,5	-0,2	0,2	0,0	0,1	-0,3	-0,5	-0,3
EU-15	0,3	0,1	0,0	0,0	0,2	0,3	0,2	0,2	0,1	0,0	0,1	0,1	0,0	0,1	-0,2	0,0	-0,1	0,1	0,2	0,0	0,2	0,5	0,4	0,2	0,4	-0,2	-0,3	-0,3	-0,4	-0,1	0,0	0,1	0,0	-0,4	-0,3	-0,2
EU-MITGLIEDSTAATEN																																				
BE	0,6	0,2	0,2	-0,1	0,4	0,0	0,3	0,2	0,1	0,1	0,0	0,1	-0,2	0,0	0,3	-0,2	2,1	0,2	-0,3	-1,0	2,4	0,3	0,3	-0,8	-0,9	0,6	-1,5	-0,4	-1,0	-0,7	1,4	1,1	-1,9	-0,1	-0,1	0,7
DK	-0,8	0,0	0,4	-0,6	0,3	0,2	-0,2	0,1	-0,1	0,2	0,1	0,0	-0,2	0,1	-0,2	-1,0	-0,4	-0,9	1,2	-0,4	-0,5	-0,5	0,6	-1,2	-0,2	-0,2	0,4	0,2	-0,1	0,7	-0,6	0,4	-0,3	0,5	-0,2	0,6
DE	0,1	0,0	-0,2	-0,1	0,1	0,0	0,3	0,0	0,1	-0,1	0,0	0,2	0,0	0,0	-0,2	0,0	-0,4	0,3	0,3	0,1	-0,3	0,2	0,3	0,4	0,8	0,0	-0,1	-0,8	-0,3	-0,3	-0,5	0,4	0,4	-0,3	-0,6	-0,5
EL	1,3	-0,3	2,9	0,5	:	:	:	:	:	:	:	:	:	:	:	:	N	N	N	N	1,5	-0,3	3,2	0,3	0,5	0,1	-0,6	0,3	-0,7	-0,1	0,3	-0,1	-0,2	0,0	-0,3	0,2
ES	0,7	0,4	0,5	0,7	0,2	0,4	0,7	0,6	0,2	0,2	0,2	0,1	0,4	0,3	0,0	0,2	0,0	0,3	-0,1	-0,2	0,7	1,1	0,7	0,8	1,3	0,7	-0,7	0,9	-1,3	-1,4	0,5	-1,0	0,0	-0,7	-0,2	-0,1
FR	0,2	-0,2	0,1	-0,3	0,2	0,2	0,4	0,0	0,2	0,1	0,1	0,0	-0,1	-0,2	0,0	0,0	0,1	-0,3	0,3	-0,2	0,4	-0,2	0,7	-0,1	0,1	-0,2	-0,6	-0,2	-0,2	0,1	0,0	-0,1	-0,2	-0,1	-0,7	-0,2
IE	0,9	0,6	-1,6	2,2	:	:	:	:	0,3	-0,1	0,2	0,1	:	:	:	:	:	:	:	:	-0,9	2,6	-2,7	1,8	0,0	-9,3	-2,1	2,7	1,8	7,3	3,3	-2,2	1,8	-2,0	1,2	0,5
IT	0,2	0,4	-0,1	-0,1	0,3	0,6	0,1	0,3	0,0	0,0	0,2	0,0	0,4	0,8	-1,1	-0,3	-0,9	-0,2	1,0	0,6	-0,2	1,3	0,2	0,6	1,0	-0,2	-1,7	0,1	-0,6	-0,6	1,4	-0,8	0,4	-0,9	-0,4	-0,7
LU	:	:	:	:	:	:	:	:	:	:	:	:	:	:	:	:	:	:	:	:	:	:	:	:	:	:	:	:	:	:	:	:	:	:	:	:
NL	0,1	-0,3	-0,3	-0,6	0,2	0,1	-0,1	-0,7	0,1	0,2	0,0	0,3	-0,5	-0,4	0,1	-0,1	0,0	0,2	-0,1	-0,1	0,0	-0,3	-0,2	-0,1	0,6	-0,4	-0,3	-0,7	-0,5	0,4	0,2	0,3	0,1	0,0	-0,1	-0,5
AT	0,1	0,3	0,0	0,3	0,1	0,3	0,1	0,1	0,0	0,0	-0,1	0,0	-0,1	-0,2	0,7	0,1	-0,1	-0,1	0,1	0,0	-0,6	0,5	0,4	0,2	-0,1	-0,2	0,2	0,0	0,8	0,0	-0,5	0,0	0,8	-0,2	-0,3	0,1
PT	-2,0	-0,6	0,1	0,1	0,4	-1,0	-0,3	0,1	0,0	0,0	-0,1	-0,1	-0,9	-1,2	-0,8	-0,2	0,2	-0,5	0,1	0,2	-0,3	-2,7	-1,1	0,0	-1,2	0,2	1,2	-0,2	-0,5	2,0	0,0	0,3	-1,7	2,1	1,2	0,1
FI	0,4	0,5	-0,8	0,6	0,2	0,5	0,5	0,4	0,1	0,1	0,0	0,1	-0,2	-0,2	-0,2	-0,4	1,0	-1,2	0,4	-0,9	1,1	-0,8	0,7	-0,8	-0,1	0,2	-1,3	1,2	-0,6	1,1	-0,1	0,2	-0,7	1,3	-1,5	1,4
SE	0,3	0,3	0,4	0,3	0,3	0,2	0,1	0,2	0,1	0,0	0,1	0,0	-0,2	-0,2	0,2	-0,2	:	:	:	:	0,4	0,7	0,3	-0,1	0,0	-0,1	1,1	1,2	-0,2	-0,4	-0,9	-0,8	-0,2	-0,4	0,2	0,4
UK	0,7	0,5	0,2	0,6	0,5	0,9	-0,1	0,5	0,0	0,1	0,5	0,1	0,0	0,2	-0,1	0,2	0,2	0,5	-0,3	-0,4	0,8	1,6	-0,1	0,4	-0,3	-1,5	0,9	-0,8	0,2	0,4	-0,7	1,0	-0,1	-1,1	0,3	0,2
EFTA																																				
NO	-1,5	-0,2	-0,2	-0,1	0,4	0,7	-0,2	0,7	0,5	0,0	0,1	0,2	-1,4	1,2	-0,2	-0,8	-0,7	-1,2	2,7	-4,1	-1,2	1,0	1,0	-2,0	-1,4	-0,5	-0,7	1,0	1,1	-0,7	-0,5	0,8	-0,3	-1,2	-1,2	1,8
CH	0,3	-0,2	-1,1	0,0	0,1	0,0	0,0	0,4	0,2	0,0	0,0	0,1	0,6	-0,5	-0,4	-0,5	-2,4	0,3	0,7	-1,9	-1,5	-0,2	0,3	-1,9	1,4	-0,8	-0,3	-0,5	0,5	0,8	-1,1	2,4	1,9	0,0	-1,4	1,9
HAUPTWIRTSCHAFTSPARTNER																																				
US	1,0	0,3	0,4	0,8	0,7	0,3	0,3	0,7	0,1	0,2	0,0	0,3	0,0	0,2	0,0	0,4	0,2	0,1	-0,2	-0,1	1,0	0,8	0,1	1,2	0,1	-0,2	0,0	0,0	-0,1	-0,3	0,3	-0,4	0,0	-0,5	0,2	-0,4
JP	0,8	0,6	0,6	1,0	0,4	0,0	0,2	0,2	0,1	0,0	0,1	0,0	0,1	0,4	0,2	0,7	0,4	-0,2	0,2	-0,1	1,0	0,2	0,6	0,7	0,0	0,5	0,1	0,1	-0,2	-0,1	-0,1	0,1	-0,2	0,4	0,0	0,2
CA	0,7	0,4	0,5	:	0,2	0,6	0,5	:	0,2	0,1	0,2	:	:	:	:	:	:	:	:	:	0,3	1,3	1,5	:	0,8	-0,9	-0,6	:	-0,4	0,1	-0,3	:	0,4	-0,9	-0,9	:

: Daten nicht verfügbar.

⁽¹⁾ Die Vorratsveränderungen enthalten auch den Nettozugang an Wertsachen.

T4 BIP UND VERWENDUNGSKOMPONENTEN EUROZONE, EU-15, EU-MITGLIEDSTAATEN UND HAUPTWIRTSCHAFTSPARTNER

Niveaus Zweites Quartal 2003, in Millionen Euro, saisonbereinigt, in jeweiligen Preisen

	BIP	Binnennachfrage				Binnennachfrage	Exporte	Importe	Außenbeitrag
		Private Konsumausgaben	Konsumausgaben des Staates	Bruttoanlageinvestitionen	Vorratsveränderungen ⁽¹⁾				
EUROZONE	1 802 599,0	1 036 957,9	370 397,3	355 485,0	2 492,2	1 765 332,4	638 549,1	601 282,5	37 266,6
EU-15	2 300 079,5	1 344 141,5	483 625,1	436 967,6	2 718,6	2 267 452,8	781 765,2	749 138,4	32 626,8
EU-MITGLIEDSTAATEN									
BE	66 230,0	36 497,0	14 980,0	12 838,0	-818,0	63 499,0	53 110,0	50 379,0	2 731,0
DK	46 598,5	22 451,8	12 508,8	8 463,1	-139,0	43 251,5	20 872,8	17 525,9	3 346,9
DE	531 720,0	313 420,0	102 680,0	95 750,0	-270,0	511 580,0	187 680,0	167 540,0	20 140,0
EL	37 636,0	:	:	:	:	40 164,0	7 381,0	9 909,0	-2 528,0
ES	183 750,0	106 943,0	32 588,0	46 861,0	270,0	186 662,0	52 386,0	55 298,0	-2 912,0
FR	385 348,9	214 006,3	93 324,8	74 170,5	-1 120,1	380 381,5	99 829,5	94 862,2	4 967,4
IE	32 560,6	:	5 178,9	:	:	27 671,9	26 643,5	21 754,7	4 888,7
IT	322 609,6	197 656,5	60 856,0	61 250,1	2 282,6	322 045,2	81 395,1	80 830,7	564,4
LU	:	:	:	:	:	:	:	:	:
NL	113 340,0	55 617,0	29 013,0	22 786,0	-146,0	107 820,0	68 286,0	62 766,0	5 520,0
AT	55 546,9	31 924,7	10 422,3	12 133,0	-168,1	54 565,6	28 761,9	27 780,7	981,3
PT	32 882,9	20 193,6	6 910,6	7 287,3	223,3	34 614,8	9 770,7	11 502,6	-1 731,9
FI	35 411,0	18 280,0	7 834,0	6 225,0	228,0	32 705,0	13 219,0	10 513,0	2 706,0
SE	:	:	:	:	:	:	:	:	:
UK	387 679,0	254 655,2	82 390,6	62 373,3	132,5	399 551,7	95 406,3	107 279,0	-11 872,7
EFTA									
NO	47 888,1	22 445,7	10 905,2	:	:	42 074,2	18 868,6	13 054,8	5 813,9
CH	68 228,5	42 070,8	10 668,0	12 485,7	-1 943,5	63 280,9	28 299,4	23 351,8	4 947,6
HAUPTWIRTSCHAFTSPARTNER									
US	2 374 767,0	1 670 403,8	380 816,7	438 561,8	-4 088,8	2 485 693,4	226 759,5	337 686,0	-110 926,5
JP	927 788,9	528 967,6	165 213,3	222 164,9	-2 909,2	913 436,7	106 438,9	92 086,8	14 352,1
CA	:	:	:	:	:	:	:	:	:

: Daten nicht verfügbar.

⁽¹⁾ Die Vorratsveränderungen enthalten auch den Nettozugang an Wertsachen.

T5

**BIP UND VERWENDUNGSKOMPONENTEN
EUROZONE, EU-15, EU-MITGLIEDSTAATEN UND HAUPTWIRTSCHAFTSPARTNER**

1995=100 Volumenindex, 1995=100

	BIP				Private Konsumausgaben				Konsumausgaben des Staates				Bruttoanlageinvestitionen				Binnennachfrage				Exporte				Importe			
	2002		2003		2002		2003		2002		2003		2002		2003		2002		2003		2002		2003		2002		2003	
	Q3	Q4	Q1	Q2	Q3	Q4	Q1	Q2	Q3	Q4	Q1	Q2	Q3	Q4	Q1	Q2	Q3	Q4	Q1	Q2	Q3	Q4	Q1	Q2	Q3	Q4	Q1	Q2
EUROZONE	116,7	116,8	116,8	116,7	115,9	116,3	116,9	117,1	114,9	115,0	115,5	116,2	117,3	117,6	116,3	116,1	114,9	115,3	115,8	116,1	156,6	156,5	154,0	152,9	152,6	153,7	153,0	153,1
EU-15	117,5	117,7	117,7	117,8	118,0	118,5	119,1	119,4	114,1	114,4	115,1	115,8	120,8	121,2	120,0	119,8	116,9	117,5	117,9	118,2	154,7	153,7	152,4	151,2	154,6	155,1	155,2	154,7
EU-MITGLIEDSTAATEN																												
BE	116,3	116,6	116,8	116,7	114,4	114,5	115,2	115,7	115,6	116,0	116,2	116,7	117,5	117,6	119,2	117,9	116,0	116,4	116,8	115,8	134,1	135,0	132,6	131,9	134,8	136,0	133,6	131,6
DK	118,3	118,3	118,7	118,1	109,1	109,5	109,1	109,4	115,3	116,3	116,7	116,6	143,0	143,3	142,0	135,4	116,4	115,8	116,5	115,1	157,1	156,3	157,7	158,4	156,2	153,6	156,1	154,5
DE	110,8	110,8	110,5	110,4	110,0	109,9	110,5	110,5	109,4	108,7	108,7	110,1	97,8	97,9	96,7	96,9	105,6	105,8	106,2	106,6	167,1	167,2	166,7	162,9	146,8	148,1	150,3	148,6
EL	128,9	128,5	132,3	133,0	:	:	:	:	:	:	:	:	:	:	:	:	129,6	129,2	133,1	133,4	162,8	163,2	158,6	160,9	155,7	156,1	154,4	154,7
ES	127,2	127,8	128,4	129,3	126,6	127,4	128,9	130,2	128,4	129,7	130,9	131,8	142,3	143,8	143,7	144,9	130,2	131,6	132,5	133,5	171,8	175,9	172,2	177,3	184,5	192,4	189,8	195,4
FR	119,0	118,7	118,8	118,4	117,1	117,5	118,3	118,3	117,3	118,0	118,4	118,6	126,2	124,9	125,1	125,1	118,3	118,1	119,0	118,8	154,0	153,0	149,7	148,8	153,3	152,5	152,7	153,0
IE	:	:	:	:	:	:	:	:	:	:	:	:	:	:	:	:	:	:	:	:	:	:	:	:	:	:	:	:
IT	112,5	113,0	112,8	112,7	115,6	116,7	117,0	117,5	110,2	110,3	111,5	111,3	127,6	132,7	125,9	124,1	115,5	116,9	117,2	117,9	127,7	126,7	119,5	120,0	142,7	145,8	139,1	143,0
LU	:	:	:	:	:	:	:	:	:	:	:	:	:	:	:	:	:	:	:	:	:	:	:	:	:	:	:	:
NL	122,1	121,8	121,4	120,6	124,7	124,9	124,6	123,0	120,9	121,7	121,6	123,2	121,0	118,8	119,7	119,2	122,2	121,8	121,5	121,4	146,9	146,2	145,6	144,1	149,9	149,1	148,7	148,1
AT	116,7	117,1	117,1	117,4	116,4	116,9	117,2	117,5	105,5	105,6	104,9	105,0	108,5	107,7	111,1	111,6	111,0	111,6	112,1	112,3	174,1	173,3	173,9	174,0	157,7	157,6	159,2	159,2
PT	122,6	121,9	122,1	122,2	124,0	122,1	121,6	121,7	128,8	128,6	128,0	127,2	139,3	132,7	128,4	127,6	127,5	124,4	123,2	123,2	143,5	144,2	149,0	148,1	154,2	147,6	147,6	146,4
FI	130,9	131,6	130,6	131,4	123,9	125,2	126,5	127,6	116,6	117,0	116,7	117,1	140,6	139,0	137,5	134,5	122,6	121,4	122,4	121,2	174,8	175,6	170,8	175,1	160,1	154,9	155,5	154,6
SE	121,5	121,9	122,4	122,8	119,1	119,7	120,0	120,5	107,3	107,3	107,6	107,8	127,0	125,8	127,0	125,7	115,2	116,2	116,5	116,3	152,8	152,6	156,0	159,7	141,0	142,3	145,9	148,7
UK	121,6	122,3	122,5	123,2	130,5	132,1	132,0	132,8	111,1	111,6	114,5	115,1	142,6	143,8	142,8	144,6	129,3	131,3	131,2	131,7	142,7	136,2	140,1	136,5	169,2	167,5	170,3	166,0
EFTA																												
NO	122,9	122,7	122,5	122,3	127,5	129,2	128,7	130,3	121,3	121,0	121,4	122,3	116,1	123,8	122,5	117,6	125,0	126,3	127,7	125,1	127,7	126,2	123,8	127,0	134,6	137,5	139,4	136,1
CH	111,0	110,8	109,6	109,6	112,1	112,1	112,1	112,9	111,9	112,2	112,5	113,1	106,6	104,2	102,1	99,5	108,0	107,8	108,2	106,0	137,7	135,2	134,2	132,4	131,6	128,7	132,9	124,0
HAUPTWIRTSCHAFTSPARTNER																												
US	125,7	126,2	126,6	127,6	130,2	130,8	131,4	132,7	119,2	120,8	121,0	123,6	140,7	141,9	141,8	144,3	131,0	132,1	132,2	133,7	133,3	131,4	130,9	130,6	176,6	179,8	176,9	180,7
JP	108,3	109,0	109,6	110,7	108,2	108,2	108,6	109,0	122,1	122,1	122,6	122,5	98,8	100,3	101,0	103,6	107,2	107,4	108,1	108,9	134,9	140,7	141,5	142,6	125,1	126,8	127,6	125,6
CA	129,4	129,9	130,6	:	126,7	128,1	129,2	:	113,6	114,3	115,4	:	:	:	:	:	127,9	129,6	131,6	:	148,5	145,3	143,1	:	146,0	145,8	147,0	:

: Daten nicht verfügbar.

Weitere Informationsquellen:

➤ Datenbanken

New Cronos, Thema 2, Bereich: quart

Wenn Sie weitere Auskünfte wünschen oder an unseren Veröffentlichungen, Datenbanken oder Auszügen daraus interessiert sind, wenden Sie sich bitte an einen unserer **Data Shops**:

DANMARK	DEUTSCHLAND	ESPAÑA	FRANCE	ITALIA – Roma
DANMARKS STATISTIK Bibliotek og Information Eurostat Data Shop Sejrgade 11 DK-2100 KØBENHAVN Ø Tlf. (45) 39 17 30 30 Fax (45) 39 17 30 03 E-mail: bib@dst.dk URL: http://www.dst.dk/bibliotek	Statistisches Bundesamt Eurostat Data Shop Berlin Otto-Braun-Straße 70-72 (Eingang: Karl-Marx-Allee) D-10178 Berlin Tel. (49) 1888-644 94 27/28 (49) 611 75 94 27 Fax (49) 1888-644 94 30 E-Mail: datashop@destatis.de URL: http://www.eu-datashop.de/	INE Eurostat Data Shop Paseo de la Castellana, 183 Despacho 011B Entrada por Estébanez Calderón E-28046 MADRID Tel. (34) 915 839 167/ 915 839 500 Fax (34) 915 830 357 E-mail: datashop.eurostat@ine.es URL: http://www.ine.es/produser/datashop/index.html Member of the MIDAS Net	INSEE Info Service Eurostat Data Shop 195, rue de Bercy Tour Gamma A F-75582 PARIS CEDEX 12 Tél. (33) 1 53 17 88 44 Fax (33) 1 53 17 88 22 E-mail: datashop@insee.fr Member of the MIDAS Net	ISTAT Centro di informazione statistica Sede di Roma Eurostat Data Shop Via Cesare Balbo, 11a I-00184 Roma Tel. (39) 06 46 73 32 28 Fax (39) 06 46 73 31 01/ 07 E-mail: datashop@istat.it URL: http://www.istat.it/Prodotti-e/Allegati/Eurostatdatashop.html Member of the MIDAS Net
ITALIA – Milano	NEDERLAND	PORTUGAL	SUOMI/FINLAND	SVERIGE
ISTAT Ufficio Regionale per la Lombardia Eurostat Data Shop Via Fieno 3 I-20123 MILANO Tel. (39) 02 80 61 32 460 Fax (39) 02 80 61 32 304 E-mail: mileuro@tin.it URL: http://www.istat.it/Prodotti-e/Allegati/Eurostatdatashop.html Member of the MIDAS Net	Centraal Bureau voor de Statistiek Eurostat Data Shop - Voorburg Postbus 4000 NL-2270 JM VOORBURG Nederland Tel. (31) 70 337 49 00 Fax (31) 70 337 59 84 E-mail: datashop@cbs.nl URL: www.cbs.nl/eurodatashop	Eurostat Data Shop Lisboa INE/Serviço de Difusão Av. António José de Almeida, 2 P-1000-043 LISBOA Tel. (351) 21 842 61 00 Fax (351) 21 842 63 64 E-mail: data.shop@ine.pt	Statistics Finland Eurostat Data Shop Helsinki Tilastokirjasto PL 2B FIN-00022 Tilastokeskus Työpajakuu 13 B, 2 Kerros, Helsinki P. (358) 9 17 34 22 21 F. (358) 9 17 34 22 79 Sähköposti: datashop@stat.fi URL: http://www.tilastokeskus.fi/tk/ikk/datashop/	Statistics Sweden Information service Eurostat Data Shop Karlavägen 100 - Box 24 300 S-104 51 STOCKHOLM Tfn (46) 8 50 69 48 01 Fax (46) 8 50 69 48 99 E-post: infoservice@scb.se URL: http://www.scb.se/templates/Standard_22884.asp
UNITED KINGDOM	NORGE	SCHWEIZ/SUISSE/SVIZZERA	UNITED STATES OF AMERICA	
Eurostat Data Shop Office for National Statistics Room 1.015 Cardiff Road Newport South Wales NP10 8XG United Kingdom Tel. (44) 1633 81 33 69 Fax (44) 1633 81 33 33 E-mail: eurostat.datashop@ons.gov.uk	Statistics Norway Library and Information Centre Eurostat Data Shop Kongens gate 6 Boks 8131 Dep. N-0033 OSLO Tel. (47) 21 09 46 42 / 43 Fax (47) 21 09 45 04 E-mail: Datashop@ssb.no URL: http://www.ssb.no/bibliotek/datashop/	Statistisches Amt des Kantons Zürich Eurostat Data Shop Bleicherweg 5 CH-8090 Zürich Tel. (41) 1 225 12 12 Fax (41) 1 225 12 99 E-mail: datashop@statistik.zh.ch URL: http://www.statistik.zh.ch	Harver Analytics Eurostat Data Shop 60 East 42nd Street Suite 3310 NEW YORK, NY 10165 USA Tel. (1) 212 986 93 00 Fax (1) 212 986 69 81 E-mail: eurodata@haver.com URL: http://www.haver.com/	

Media Support Eurostat (nur für Journalisten):
 Bech Gebäude Büro A4/017 • L-2920 Luxembourg • Tel. (352) 4301 33408 • Fax (352) 4301 35349 • e-mail: eurostat-mediasupport@cec.eu.int

Auskünfte zur Methodik:

Roberto BARCELLAN Tel. (352) 4301 35802 E-mail : Roberto.Barcellan@cec.eu.int Eurostat / C2, L-2920 Luxembourg
 Ingo KUHNERT Tel. (352) 4301 35234 E-mail : Ingo.Kuhnert@cec.eu.int Fax. (352) 4301 33879
 ORIGINAL: Englisch

Unsere Internet-Adresse: www.europa.eu.int/comm/eurostat/ Dort finden Sie weitere Informationen.

Ein Verzeichnis unserer Verkaufsstellen in der ganzen Welt erhalten Sie beim **Amt für amtliche Veröffentlichungen der Europäischen Gemeinschaften**

2 rue Mercier – L-2985 Luxembourg
 Tel. (352) 2929 42118 Fax (352) 2929 42709
 URL: <http://publications.eu.int>
 E-mail: info-info-opoce@cec.eu.int

BELGIQUE/BELGIË – DANMARK – DEUTSCHLAND – GREECE/ELLADA – ESPAÑA – FRANCE – IRELAND – ITALIA – LUXEMBOURG – NEDERLAND – ÖSTERREICH
 PORTUGAL – SUOMI/FINLAND – SVERIGE – UNITED KINGDOM – ISLAND – NORGE – SCHWEIZ/SUISSE/SVIZZERA – BALGARUA – CESKÁ REPUBLIKA – CYPRUS
 ESTI – HRVATSKA – MAGYARORSZÁG – MALTA – POLSKA – ROMÂNIA – RUSSIA – SLOVAKIA – SLOVENIA – TÜRKIYE – AUSTRALIA – CANADA – EGYPT – INDIA
 ISRAËL – JAPAN – MALAYSIA – PHILIPPINES – SOUTH KOREA – THAILAND – UNITED STATES OF AMERICA

Bestellschein

Ich möchte „Statistik kurz gefasst“ abonnieren (vom 1.1.2003 bis 31.12.2003):
 (Anschriften der Data Shops und Verkaufsstellen siehe oben)

Alle 9 Themenkreise (etwa 200 Ausgaben)

- Papier: 240 EUR
 Gewünschte Sprache: DE EN FR

Statistik kurz gefasst kann von der Eurostat Web-Seite kostenlos als pdf-Datei heruntergeladen werden. Sie müssen sich lediglich dort eintragen.
 Für andere Lösungen wenden Sie sich bitte an Ihren Data Shop.

- Bitte schicken Sie mir ein Gratisexemplar des „Eurostat Minikatalogs“ (er enthält eine Auswahl der Produkte und Dienste von Eurostat)
 Gewünschte Sprache: DE EN FR
- Ich möchte das Gratisabonnement von „Statistische Referenzen“ (Kurzinformationen zu den Produkten und Diensten von Eurostat)
 Gewünschte Sprache: DE EN FR

- Herr Frau
 (bitte in Großbuchstaben)

Name: _____ Vorname: _____

Firma: _____ Abteilung: _____

Funktion: _____

Adresse: _____

PLZ: _____ Stadt: _____

Land: _____

Tel.: _____ Fax: _____

E-mail: _____

Zahlung nach Erhalt der Rechnung vorzugsweise:

- durch Banküberweisung

- Visa Eurocard

Karten-Nr.: _____ gültig bis: ____/____

Ihre MwSt.-Nr. f.d. innergemeinschaftlichen Handel:

Fehlt diese Angabe, wird die MwSt. berechnet. Eine Rückerstattung ist nicht möglich.