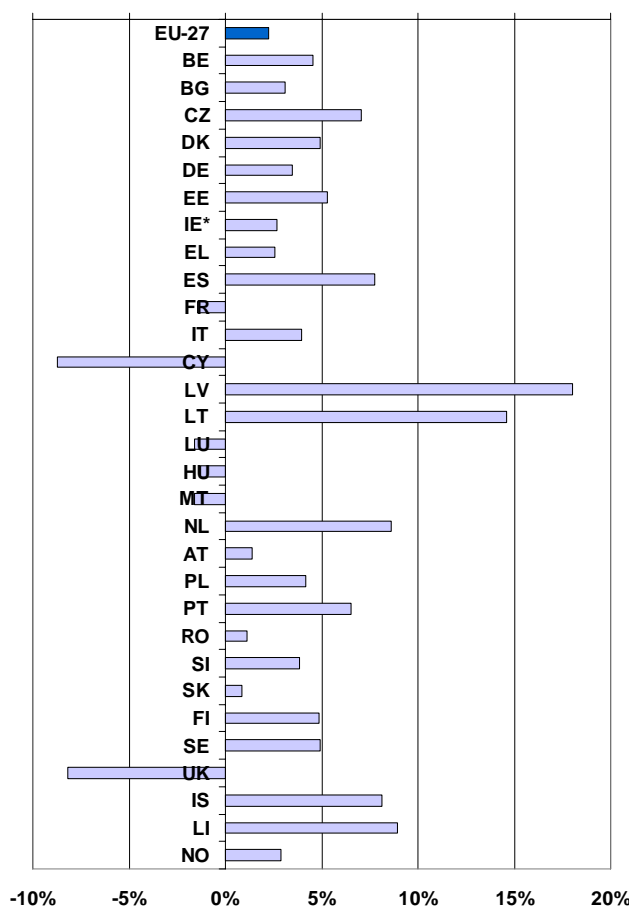


Die Anzahl der Übernachtungen in Hotels und sonstigen Beherbergungseinrichtungen in EU-27 erhöhte sich um 15,7 Millionen oder 2,3% während der Sommersaison¹ von 2006 im Vergleich zum gleichen Zeitraum im Jahre 2005.

Abbildung 1: Prozentuale Änderung der Zahl der Übernachtungen in Hotels und sonstigen Beherbergungseinrichtungen, Inländer und Nicht-Inländer, Juni – September 2006, im Vergleich zum Vorjahreszeitraum (2005)



(*) IE: Daten stammen aus der nachfrageseitigen Stichprobenerhebung und könnten aus diesem Grund nicht vergleichbar sein.

Quelle: Eurostat, Tourismusstatistik

¹ Die Sommersaison umfasst die Monate Juni bis September eines Jahres.

Der Zuwachs der Anzahl der Übernachtungen in Hotels und sonstigen Beherbergungseinrichtungen in der EU ging fast ausschließlich auf Nicht-Inländer zurück (+15,4 Millionen).

Tabelle 1: Übernachtungen in Hotels und sonstigen Beherbergungseinrichtungen, Inländer und Nicht-Inländer, Juni-September 2006, im Vergleich zu Juni-September 2005

('000)	Juni - September 2005				Juni - September 2006				Veränderung (in %) 2006/2005		
	Insgesamt	davon:		Nicht-Inländer % der Inländer	Insgesamt	davon:		Nicht-Inländer % der Inländer	Insgesamt	davon:	
		Nicht-Inländer	Inländer			Nicht-Inländer	Inländer			Nicht-Inländer	Inländer
EU-27	692 563	324 333	368 230	46,8%	708 258	339 731	368 527	48,0%	2,3%	4,7%	0,1%
BE	5 664	3 852	1 812	68,0%	5 923	3 924	1 999	66,2%	4,6%	1,9%	10,3%
BG	11 236	9 360	1 876	83,3%	11 587	9 536	2 050	82,3%	3,1%	1,9%	9,3%
CZ	10 080	6 604	3 476	65,5%	10 794	6 982	3 811	64,7%	7,1%	5,7%	9,6%
DK	4 590	2 437	2 154	53,1%	4 816	2 439	2 377	50,6%	4,9%	0,1%	10,4%
DE	82 774	16 009	66 765	19,3%	85 666	18 135	67 532	21,2%	3,5%	13,3%	1,1%
EE	1 575	1 297	278	82,4%	1 658	1 284	375	77,4%	5,3%	-1,0%	34,8%
IE*	12 372	8 510	3 862	68,8%	12 701	9 122	3 579	71,8%	2,7%	7,2%	-7,3%
EL	37 021	29 603	7 418	80,0%	37 971	30 830	7 141	81,2%	2,6%	4,1%	-3,7%
ES	120 263	70 479	49 784	58,6%	129 611	76 657	52 954	59,1%	7,8%	8,8%	6,4%
FR	84 127	33 745	50 382	40,1%	82 893	32 129	50 764	38,8%	-1,5%	-4,8%	0,8%
IT	126 341	48 155	78 186	38,1%	131 364	52 095	79 269	39,7%	4,0%	8,2%	1,4%
CY	8 074	7 421	653	91,9%	7 371	6 715	656	91,1%	-8,7%	-9,5%	0,4%
LV	1 019	726	293	71,2%	1 203	850	353	70,7%	18,0%	17,1%	20,3%
LT	969	696	273	71,8%	1 111	749	362	67,4%	14,6%	7,6%	32,5%
LU	545	511	34	93,8%	536	508	28	94,8%	-1,6%	-0,5%	-17,7%
HU	7 213	4 184	3 029	58,0%	7 120	3 856	3 263	54,2%	-1,3%	-7,8%	7,7%
MT	3 478	3 393	85	97,5%	3 422	3 305	117	96,6%	-1,6%	-2,6%	36,6%
NL	11 733	5 981	5 752	51,0%	12 741	6 460	6 281	50,7%	8,6%	8,0%	9,2%
AT	29 120	21 296	7 824	73,1%	29 531	21 405	8 126	72,5%	1,4%	0,5%	3,9%
PL	8 582	3 746	4 835	43,7%	8 940	3 566	5 374	39,9%	4,2%	-4,8%	11,1%
PT	16 385	10 927	5 458	66,7%	17 451	11 874	5 578	68,0%	6,5%	8,7%	2,2%
RO	9 108	1 781	7 326	19,6%	9 211	1 525	7 687	16,6%	1,1%	-14,4%	4,9%
SI	2 171	1 545	626	71,2%	2 254	1 575	679	69,9%	3,8%	2,0%	8,4%
SK	2 811	1 566	1 245	55,7%	2 834	1 638	1 196	57,8%	0,8%	4,6%	-3,9%
FI	5 868	1 675	4 193	28,5%	6 154	1 833	4 321	29,8%	4,9%	9,5%	3,1%
SE	9 564	2 735	6 829	28,6%	10 035	2 799	7 236	27,9%	4,9%	2,3%	6,0%
UK	79 880	26 100	53 780	32,7%	73 360	27 940	45 420	38,1%	-8,2%	7,0%	-15,5%
IS	978	801	176	82,0%	1 057	873	184	82,6%	8,1%	8,9%	4,4%
LI	41	41	1	98,3%	45	43	1	96,8%	8,9%	7,2%	104,7%
NO	7 782	2 746	5 036	35,3%	8 008	2 823	5 185	35,2%	2,9%	2,8%	3,0%

(*) IE: Daten stammen aus der nachfrageseitigen Stichprobenerhebung und könnten aus diesem Grund nicht vergleichbar sein.

Quelle: Eurostat, Tourismusstatistik

In drei Mitgliedstaaten, nämlich Zypern, Griechenland und Malta, betrug die Nettobettenauslastung im Spitzenmonat in Hotels und sonstigen Beherbergungseinrichtungen mehr als 80%, während sie in zehn Mitgliedstaaten unter 50% lag.

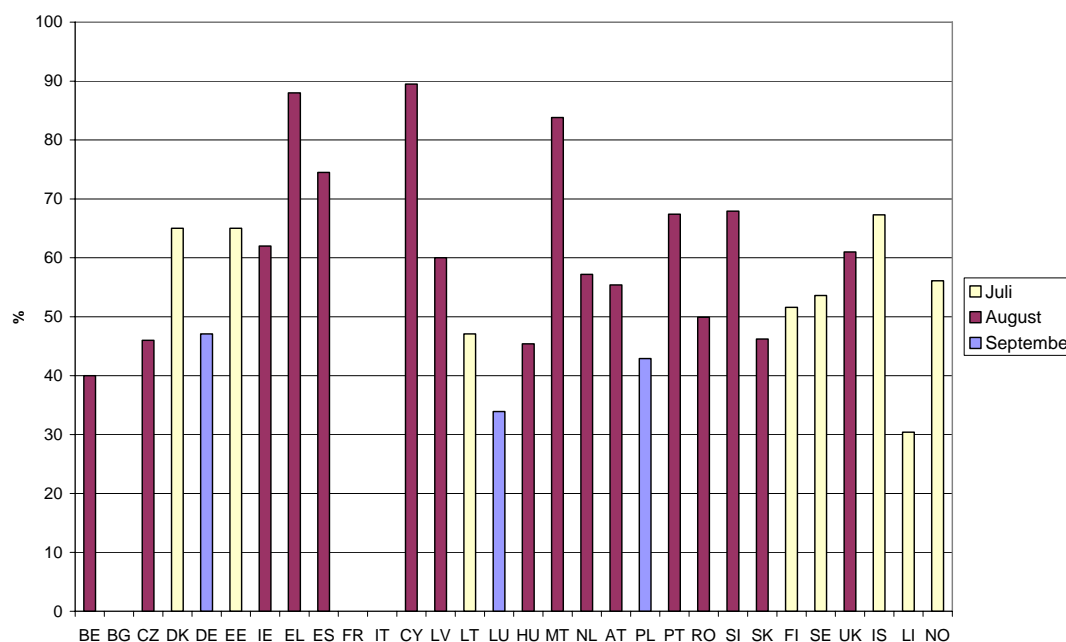
Tabelle 2: Nettobettenauslastung in Hotels und sonstigen Beherbergungseinrichtungen

%	Sommerseason 2005				Sommerseason 2006				Änderung in Prozentpunkten			
	JUN	JUL	AUG	SEP	JUN	JUL	AUG	SEP	JUN	JUL	AUG	SEP
BE	36,2	37,5	41,6	39,4	38,3	38,9	40,0	39,4	2,1	1,4	-1,6	0,0
BG*	32,8	54,4	54,4	54,4	30,6	47,4	47,4	47,4	-2,2	-7,0	-7,0	-7,0
CZ	37,6	41,9	45,8	39,7	38,3	41,7	46,0	41,0	0,7	-0,2	0,2	1,3
DK	49,0	63,0	58,0	48,0	51,0	65,0	60,0	50,0	2,0	2,0	2,0	2,0
DE	38,9	40,2	44,3	44,6	40,8	41,1	43,5	47,1	1,9	0,9	-0,8	2,5
EE	53,0	70,0	61,0	48,0	54,0	65,0	59,0	47,0	1,0	-5,0	-2,0	-1,0
IE	55,0	57,0	60,0	51,0	52,0	57,0	62,0	53,0	-3,0	0,0	2,0	2,0
EL	63,9	80,3	91,4	72,6	67,9	82,7	88,0	73,2	4,0	2,4	-3,4	0,6
ES	57,0	65,1	73,9	63,4	61,0	67,9	74,5	64,7	4,0	2,8	0,6	1,3
FR	:	:	:	:	:	:	:	:	:	:	:	:
IT	47,3	56,8	64,3	45,2	:	:	:	:	:	:	:	:
CY	69,7	79,1	93,2	76,5	71,8	78,4	89,5	73,9	2,1	-0,7	-3,7	-2,6
LV	45,7	54,8	53,3	39,4	41,2	51,5	60,0	36,6	-4,5	-3,3	6,7	-2,8
LT	39,8	46,8	45,2	34,5	43,7	47,1	47,0	38,6	3,9	0,3	1,8	4,1
LU	31,3	33,7	35,3	32,9	32,7	32,7	33,8	33,9	1,4	-1,0	-1,5	1,0
HU	33,1	39,5	43,5	35,9	34,5	41,8	45,4	37,1	1,4	2,3	1,9	1,2
MT	66,5	81,1	87,0	70,4	61,2	77,8	83,8	63,9	-5,3	-3,3	-3,2	-6,5
NL	47,8	49,7	56,2	48,6	52,6	53,1	57,2	54,3	4,8	3,4	1,0	5,7
AT	35,9	47,5	58,1	40,2	38,2	48,1	55,4	42,4	2,3	0,6	-2,7	2,2
PL	41,5	41,8	44,3	42,3	41,1	41,3	42,8	42,9	-0,4	-0,5	-1,5	0,6
PT	45,4	50,9	63,2	50,0	47,3	54,5	67,4	53,2	1,9	3,6	4,2	3,2
RO	37,8	45,5	51,1	37,2	32,7	44,6	49,9	35,8	-5,1	-0,9	-1,2	-1,4
SI	52,7	59,3	70,0	57,8	55,9	59,2	67,9	57,1	3,2	-0,1	-2,1	-0,7
SK	38,9	41,6	47,1	39,6	38,9	42,7	46,2	39,9	0,0	1,1	-0,9	0,3
FI	37,8	49,2	41,0	36,1	40,4	51,6	43,2	39,7	2,6	2,4	2,2	3,6
SE	36,6	51,6	44,4	37,7	36,9	53,6	45,5	38,6	0,3	2,0	1,1	0,9
UK	51,0	55,0	56,0	52,0	53,0	58,0	61,0	57,0	2,0	3,0	5,0	5,0
IS	46,4	64,0	59,4	35,4	47,1	67,3	60,1	39,7	0,7	3,3	0,7	4,3
LI	23,6	27,8	30,7	22,9	25,3	30,4	28,0	26,4	1,7	2,6	-2,7	3,5
NO	45,8	54,9	49,7	37,7	45,3	56,1	50,1	38,9	-0,5	1,2	0,4	1,2

(*) BG: Die Zahlen für Juli, August und September sind identisch, weil sie auf vierteljährlichen Daten basieren.

Quelle: Eurostat, Tourismusstatistik

Abbildung 2: Nettobettenauslastung in Hotels und sonstigen Beherbergungseinrichtungen im Spitzenmonat, Sommersaison 2006



Daten nicht verfügbar für BG, FR und IT

Quelle: Eurostat, Tourismusstatistik

METHODIK

KONZEPTE UND DEFINITIONEN

Nettobettenauslastung

Die Rate der Netto-Belegung von Schlafgelegenheiten für einen Monat erhält man durch Division der Gesamtzahl der Übernachtungen durch das Produkt aus Angebot an Schlafgelegenheiten und Anzahl der Tage, an denen die Schlafgelegenheiten tatsächlich zur Belegung verfügbar sind (ohne Betriebsferien oder sonstige Schließungen für Renovierungszwecke, aufgrund polizeilicher Anordnung usw.), für die gleiche Gruppe von Einrichtungen, und Multiplikation des Quotienten mit 100 zur Angabe des Ergebnisses als Prozentsatz.

Hotels und sonstige Beherbergungseinrichtungen

Hotels, Apartmenthotels, Motels, Gasthöfe, Strandhotels, Ferienclubs und ähnliche Einrichtungen mit Hotelservice, der mehr umfasst als tägliches Bettenmachen und Reinigen der Zimmer und Sanitäreinrichtungen. Unter ähnlichen Betrieben versteht man andere Unterbringungsmöglichkeiten in Form eines Zimmerangebots, das ein bestimmtes Minimum übersteigt und unter gemeinsamer Leitung steht. Hierzu gehört ein gewisser Serviceumfang mit täglichem Bettenmachen und täglichem Reinigen der Zimmer und Sanitäreinrichtungen.

Länderabkürzungen

EU-27: Europäische Union	IE: Irland	LT: Litauen	PT: Portugal	IS: Island
BG: Bulgarien	EL: Griechenland	LU: Luxemburg	RO: Rumänien	LI: Liechtenstein
BE: Belgien	ES: Spanien	HU: Ungarn	SI: Slowenien	NO: Norwegen
CZ: Tschechische Republik	FR: Frankreich	MT: Malta	SK: Slowakei	
DK: Dänemark	IT: Italien	NL: Niederlande	FI: Finnland	
DE: Deutschland	CY: Zypern	AT: Österreich	SE: Schweden	
EE: Estland	LV: Lettland	PL: Polen	UK: Vereinigtes Königreich	

Zeichenerklärung

": nicht verfügbare oder unsicher Daten

WEITERE INFORMATIONEN

European Statistical Data Support

Kontakt-Informationen zu diesem Unterstützungsnetz finden Sie auf der Eurostat Webseite:

<http://ec.europa.eu/eurostat> → Dienste: Hilfe/Datenunterstützung