

# Eisen und Stahl

**monatliche Daten**

.....

# Iron and steel

**monthly data**

.....

# Sidérurgie

**données mensuelles**

.....

4



EUROPÄISCHE KOMMISSION  
EUROPEAN COMMISSION  
COMMISSION EUROPÉENNE



THEMENKREIS 4 – THEME 4 – THÈME 4  
Industrie, Handel und Dienstleistungen  
Industry, trade and services  
Industrie, commerce et services

Zahlreiche weitere Informationen zur Europäischen Union sind verfügbar über Internet, Server Europa (<http://europa.eu.int>).  
A great deal of additional information on the European Union is available on the Internet.  
It can be accessed through the Europa server (<http://europa.eu.int>).  
De nombreuses autres informations sur l'Union européenne sont disponibles sur Internet via le serveur Europa (<http://europa.eu.int>).

Luxembourg: Office des publications officielles des Communautés européennes, 2002

ISSN 1609-4115

© Europäische Gemeinschaften, 2002

© European Communities, 2002

© Communautés européennes, 2002

*Printed in Luxembourg*

GEDRUCKT AUF CHLORFREI GEBLEICHTEM PAPIER  
PRINTED ON WHITE CHLORINE-FREE PAPER  
IMPRIMÉ SUR PAPIER BLANCHI SANS CHLORE

## INHALTSVERZEICHNIS

<u>Tabelle</u>		<u>Seite</u>
1	Die EGKS-Stahlmarktlage auf einen Blick	5
2	Index der Rohstahlerzeugung	6
3	Roheisenerzeugung	7
4	Rohstahlerzeugung	8
5	Warmgewalzte Erzeugnisse - insgesamt	9
5.1	Langerzeugnisse - insgesamt	10
5.1.1	Schwere Profile	11
5.1.2	Betonstahl in Stäben	12
5.1.3	Andere Stäbe, Flachstahl, Winkel-Profile und andere	13
5.1.4	Walzdraht	14
5.2	Flacherzeugnisse - insgesamt	15
5.2.1	Warmbreitband	16
5.2.2	Warmgewalzter Bandstahl	17
5.2.3	Warmgewalzte Bleche	18
6	Kaltgewalzte Bleche	19
7	Auftragseingänge für unlegierte Stähle	20
8	Lieferungen von unlegierten Stählen	20
9	Erzeugung von legierten Stählen	21
10	Lieferungen von legierten Stählen	21
11.1	Einfuhr von EGKS-Stahl aus Drittländern	22
11.2	Ausfuhr von EGKS-Stahl nach Drittländern	23
11.3	Bezüge von EGKS-Stahl aus der EU	24
11.4	Lieferungen von EGKS-Stahl nach der EU	25
12.1	Einfuhren von EGKS-Stahlerzeugnissen aus Drittländern	26
12.2	Ausfuhren von EGKS-Stahlerzeugnissen nach Drittländern	30
13	Schrottverbrauch der Eisen-und Stahlindustrie	34
14	Nettozugang von Schrott	35
15	Beschäftigte insgesamt	36
16	Zugänge insgesamt	37
17	Abgänge insgesamt	38
18	Geleistete Stunden je Person	39
19	Ausfallstunden insgesamt	40

## ABKÜRZUNGEN

-	Null (nichts)	(Tabellen 12.1-12.2)
0	unbedeutend (im allgemeinen weniger als die Hälfte der kleinsten in der betreffenden Reihe verwendeten Einheit oder Dezimalzahl)	
:	Kein Nachweis vorhanden	
Kursivdruck	geschätzte Angabe	
p	vorläufige Angabe	
r	berichtigte Angabe	
Mio	Million	
Mrd	Milliarde	
oder _	Bruch der statistischen Zahlenreihe	
%	Prozent	
∅	Durchschnitt	
<	weniger als	
>	mehr als	
Σ	insgesamt	
E	"davon" : vollständige Aufgliederung einer Summe	
î	"darunter" : teilweise Aufgliederung einer Summe	
---->20xx	bis Jahr 20xx	
20xx---->	seit Jahr 20xx	
EUR-12	Euro zone	
		RU      Russland
		CZ      Tschechien
		PL      Polen
		CH      Schweiz
		NO      Norwegen
		US      Vereinigte Staaten
		JP      Japan
		CA      Kanada
		CN      China
		HK      Hongkong
		IN      Indien

**Manuskript abgeschlossen am 5. Juni 2002**

## CONTENTS

<u>Table</u>		<u>Page</u>
1	The ECSC steel situation at a glance	5
2	Crude steel production index	6
3	Pig iron production	7
4	Crude steel production	8
5	Hot rolled products - total	9
5.1	Long products - total	10
5.1.1	Heavy sections	11
5.1.2	Concrete reinforcement bars	12
5.1.3	Other bars, flats, angles, light sections, etc...	13
5.1.4	Rods	14
5.2	Flat products - total	15
5.2.1	Hot rolled wide strip	16
5.2.2	Hot rolled narrow strip	17
5.2.3	Hot rolled plates and sheets	18
6	Cold rolled plates and sheets	19
7	New orders for non-alloy steels	20
8	Deliveries of non-alloy steels	20
9	Production of alloy steels	21
10	Deliveries of alloy steels	21
11.1	Imports of ECSC steel from third countries	22
11.2	Exports of ECSC steel to third countries	23
11.3	Receipts of ECSC steel from the EU	24
11.4	Deliveries of ECSC steel to the EU	25
12.1	Imports of ECSC steel products from third countries	26
12.2	Exports of ECSC steel products to third countries	30
13	Consumption of scrap by the iron and steel industry	34
14	Net receipts of scrap	35
15	Total labour force	36
16	Total entrants	37
17	Total leavers	38
18	Hours worked per person	39
19	Total working hours lost	40

## ABBREVIATIONS

<ul style="list-style-type: none"> <li>- Nil</li> <li>0 Negligible (generally less than half the smallest unit or decimal of the heading)</li> <li>: Figure not available</li> <li><i>Italic</i> Figure estimated</li> <li>p Provisional figure</li> <li>r Revised figure</li> <li>Mio Million</li> <li>Mrd Billion</li> <li>  or _ Break in series</li> <li>% Percentage</li> <li>∅ Average</li> <li>&lt; Less than</li> <li>&gt; More than</li> <li>Σ Total</li> <li>E "comprising " : complete break-down of a total</li> <li>î "among which " : partial break-down of a total</li> <li>-----&gt;20xx to year 20xx</li> <li>20xx-----&gt; from year 20xx</li> <li>EUR-12 Euro zone</li> </ul>	<p>( Tables 12.1-12.2)</p> <ul style="list-style-type: none"> <li>RU Russia</li> <li>CZ Czech Republic</li> <li>PL Poland</li> <li>CH Switzerland</li> <li>NO Norway</li> <li>US United States</li> <li>JP Japan</li> <li>CA Canada</li> <li>CN China</li> <li>HK Hong Kong</li> <li>IN India</li> </ul>
--	--

**Manuscript completed on 5 June 2002**

## TABLE DES MATIERES

<u>Tableau</u>		<u>Page</u>
1	Coup d'oeil sur la sidérurgie CECA	5
2	Indice de la production d'acier brut	6
3	Production de fonte brute	7
4	Production d'acier brut	8
5	Total produits laminés à chaud	9
5.1	Total produits longs	10
5.1.1	Profilés lourds	11
5.1.2	Ronds à béton	12
5.1.3	Plats et autres barres pleines, profilés	13
5.1.4	Fil machine	14
5.2	Total produits plats	15
5.2.1	Large bandes à chaud	16
5.2.2	Feuillards à chaud	17
5.2.3	Tôles laminées à chaud	18
6	Tôles laminées à froid	19
7	Commandes nouvelles d'aciers non alliés	20
8	Livraisons d'aciers non alliés	20
9	Production d'aciers alliés	21
10	Livraisons d'aciers alliés	21
11.1	Importations d'acier CECA des pays tiers	22
11.2	Exportations d'aciers CECA vers les pays tiers	23
11.3	Réceptions d'acier CECA de l'UE	24
11.4	Livraisons d'acier CECA vers l'UE	25
12.1	Importations de produits sidérurgiques CECA des pays tiers	26
12.2	Exportations de produits sidérurgiques CECA vers les pays tiers	30
13	Consommation de ferraille par l'industrie sidérurgique	34
14	Réceptions nettes de ferraille	35
15	Ensemble de la main d'oeuvre	36
16	Entrées totales	37
17	Sorties totales	38
18	Heures effectuées par personne	39
19	Total des heures de travail perdues	40

## ABREVIATIONS

-	Néant		( Tableaux 12.1-12.2)
0	Donnée très faible (généralement inférieure à la moitié de la dernière unité ou décimale des nombres mentionnés sous la rubrique)		
:	Donnée non disponible		
<i>Italique</i>	Donnée estimée		
p	Donnée provisoire		
r	Donnée rectifiée		
Mio	Million		
Mrd	Milliard		
I ou _	Rupture de série		
%	Pourcentage		
Ø	Moyenne		
<	Inférieur à		
>	Supérieur à		
Σ	Total		
E	"soit" : présence de toutes les subdivisions du groupe général		
Î	"dont" : présence de certaines subdivisions détaillées		
---->20xx	jusqu'en 20xx		
20xx---->	depuis 20xx		
EUR-12	zone Euro		
		RU	Russie
		CZ	République tchèque
		PL	Pologne
		CH	Suisse
		NO	Norvège
		US	Etats-Unis
		JP	Japon
		CA	Canada
		CN	Chine
		HK	Hong-Kong
		IN	Inde

**Manuscript terminé le 5 Juin 2002**

**ACHTUNG / ATTENTION / ATTENTION**

Aufgrund von Rundungen der entsprechenden Werte kann es dazu führen, dass die Summe der einzelnen Länderdaten vom Gesamtwert für Europa abweicht, ebenso wie die Summe der einzelnen Monate vom Jahreswert abweichen kann.

Because data is rounded, the sum of individual countries may differ from the European total; similarly the sum of different periods may differ from the annual total.

Suite à des arrondis sur les valeurs, la somme des pays individuels peut différer du total européen, tout comme le total des périodes peut différer du total annuel.

# 1. Die EGKS-Stahlmarktlage auf einen Blick

## The ECSC steel situation at a glance

### Coup d'oeil sur la sidérurgie CECA



	Einheit Unit Unité	Monat Month Mois	Monatswert Month's value Valeur du mois	Vergleich	Comparison	Comparaison
				Mit entsprechendem Vorjahresmonat	Jan ...(-1) Mit Vorjahr	
				With corresponding month of previous year	With previous year	
				Avec le mois correspondant de l'année précédente	Avec l'année Précédente	
<b>Rohstahlerzeugung</b> Crude steel production Production d'acier brut	1000 t	<b>Mar 02</b>	14 304	%		%
<b>Erz. Von Warmgew. Erzeugnissen</b> Production of hot rolled products Production de produits laminés à chaud	1000 t	<b>Feb 02</b>	11 861	-2.4		-4.8
<b>Lieferungen (1)</b> Deliveries Livraisons	1000 t	<b>Dec 01</b>	3 922	-2.3		-3.6
<b>Auftragseingänge (1)</b> New orders Commandes nouvelles	1000 t	<b>Dec 01</b>	4 679	-15.1		-2.8
<b>Ausfuhr nach Drittländern</b> Exports to third countries Exportations vers pays tiers	1000 t	<b>Nov 01</b>	1 706	-3.7		-3.2
<b>Einfuhr aus Drittländern</b> Imports from third countries Importations des pays tiers	1000 t	<b>Nov 01</b>	1 566	-16.9		-3.3
				-6.6		-0.5

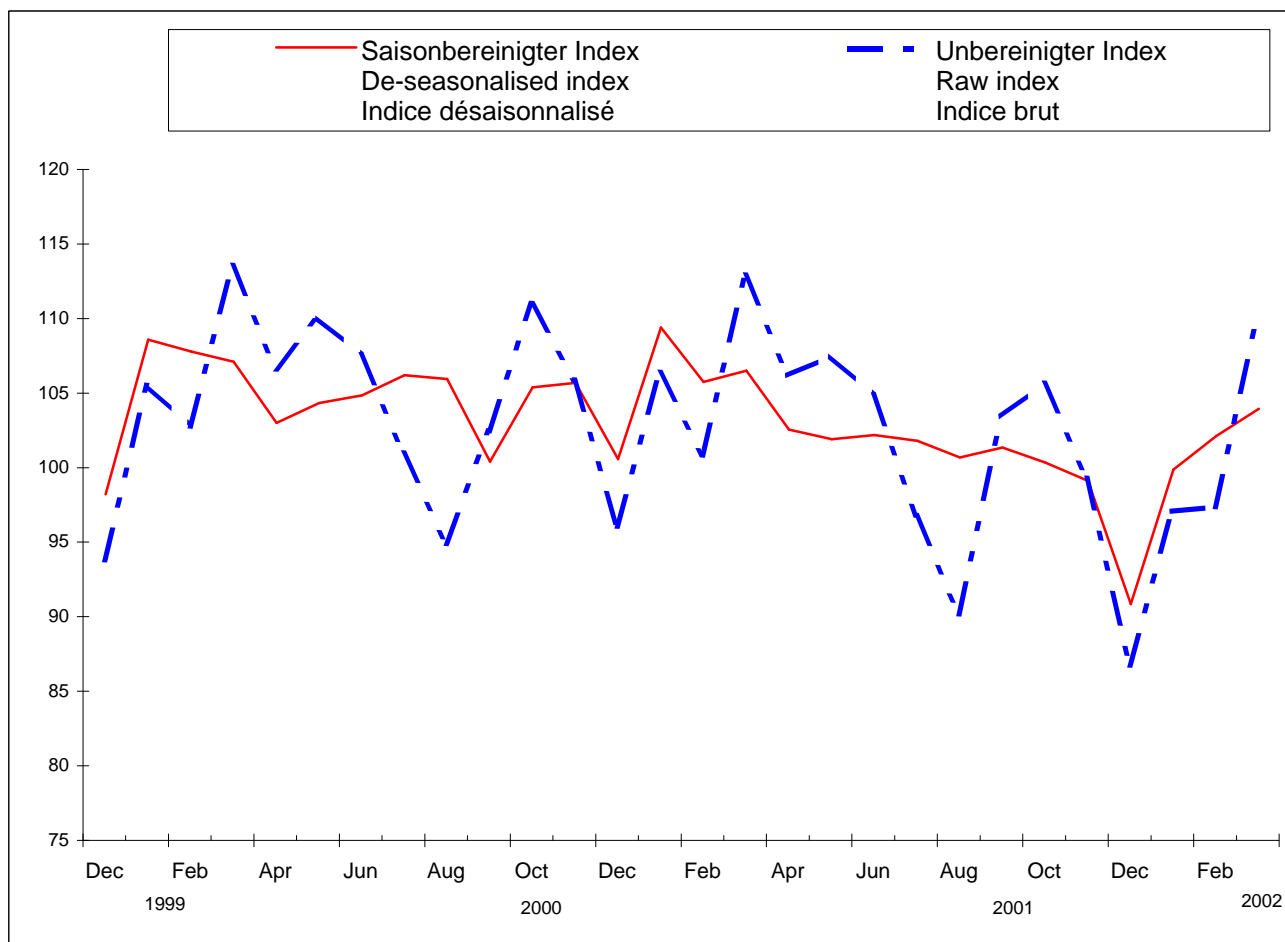
  

EU Sichtbarer Stahl Verbrauch Index <sup>(2)</sup>														
EU Apparent consumption index														
Indice EU de la Consommation apparente														
(1995=100)														
		Jan	Feb	Mar	Apr	May	Jun	Jul	Aug	Sep	Oct	Nov	Dec	Total
EU-12	1992	95.8	92.3	106.4	96.2	98.6	105.7	89.8	60.1	99.0	93.7	89.0	67.2	91.1
	1993	80.7	79.9	101.8	84.8	79.6	90.6	75.8	54.8	87.4	82.1	81.6	66.2	80.5
	1994	86.0	87.3	101.5	90.8	98.1	99.3	87.9	70.9	109.0	104.8	107.7	102.7	95.5
	1995	105.1	102.0	118.9	97.6	114.0	111.6	93.7	74.6	108.7	103.8	100.3	69.8	100.0
		(1995=100)												
EU-15	1995	105.0	102.6	119.1	97.8	114.1	111.2	91.5	76.4	108.4	103.7	100.6	69.5	100.0
	1996	94.9	90.6	104.2	91.8	95.6	94.1	86.3	69.1	99.2	105.0	95.3	75.5	91.8
	1997	98.4	96.4	105.1	108.5	104.2	111.9	99.4	74.2	111.6	117.2	106.4	93.1	102.2
	1998	113.0	112.5	132.3	114.5	115.2	121.7	108.0	78.9	112.4	113.9	107.3	81.5	109.3
	1999	102.6	106.1	126.0	109.8	111.3	121.4	106.4	83.6	118.9	115.4	118.5	97.8	109.8
	2000	117.8	123.5	135.9	112.7	130.8	122.3	110.2	90.9	118.5	121.1	121.7	90.4	116.3
	2001	122.2	115.9	131.3	113.9	129.4	127.7	108.4	82.4	109.9	122.9	112.7	80.8	113.1

(1) Nur unlegierte Stähle, Inlandsmarkt - Non-alloy steel only, home market - Aciers non alliés seulement, marché intérieur.

(2) In Rohstahlgewicht, ohne Berücksichtigung der Bestandsveränderung bei Stahlhändlern  
In crude steel equivalent, without taking into account changes of stockholders stocks  
En équivalent d'acier brut, sans tenir compte des changements de stocks auprès des négociants

## 2. Index der Rohstahlerzeugung Crude steel production index Indice de la production d'acier brut



### EU Unbereinigter Index

### EU Raw Index

### Indice Brut UE

(1995=100)

	Jan	Feb	Mar	Apr	May	Jun	Jul	Aug	Sep	Oct	Nov	Dec	Total ∅
1995	102.6	97.9	108.0	104.8	108.7	104.1	94.6	89.3	104.7	105.7	96.9	82.7	100.0
1996	91.1	90.7	101.9	96.3	97.5	93.8	85.9	85.3	97.4	98.8	99.9	90.9	94.1
1997	94.4	93.2	103.7	106.7	108.5	105.7	98.9	94.3	106.1	110.1	107.3	102.3	102.6
1998	107.7	102.8	114.7	109.2	113.5	108.8	98.5	91.5	102.1	105.4	96.0	79.1	102.5
1999	93.8	91.9	101.6	100.2	105.6	103.9	97.8	90.5	101.4	109.8	104.4	93.8	99.6
2000	105.6	102.8	113.6	106.6	110.0	107.6	101.0	94.9	102.5	111.0	105.9	96.1	104.8
2001	106.4	100.8	112.9	106.2	107.5	104.9	96.8	90.2	103.4	105.7	99.3	86.7	101.7
2002	97.1	97.4	110.2										

### EU Saisonbereinigter Index

### EU De-Seasonalised Index

### Indice Désaisonné UE

(1995=100)

	Jan	Feb	Mar	Apr	May	Jun	Jul	Aug	Sep	Oct	Nov	Dec	Total ∅
1995	102.9	98.2	108.3	105.0	109.0	104.3	94.8	89.5	104.9	105.9	97.1	83.0	100.0
1996	93.1	94.1	94.7	92.5	92.0	90.9	90.6	94.9	94.5	93.5	98.1	100.3	94.1
1997	97.0	97.5	97.6	102.8	102.7	102.8	103.8	105.1	103.8	104.3	106.9	106.9	102.6
1998	110.6	107.6	108.0	105.3	107.5	105.8	103.4	101.9	99.9	99.9	95.7	82.6	102.4
1999	96.3	96.2	95.7	96.6	99.9	101.1	102.7	100.9	99.2	104.1	104.0	98.0	99.6
2000	108.4	107.6	106.9	102.8	104.1	104.6	106.0	105.7	100.2	105.2	105.5	100.4	104.8
2001	109.2	105.6	106.3	102.4	101.7	102.0	101.6	100.5	101.2	100.1	98.9	90.6	101.7
2002	99.7	101.9	103.7										



### 3. Roheisenerzeugung Pig iron production Production de fonte brute



(1000 t)

		Jan	Feb	Mar	Apr	May	Jun	Jul	Aug	Sep	Oct	Nov	Dec	Total
<b>EU-15</b>	1999	7 388	7 076	7 763	7 617	8 192	7 807	7 788	7 627	7 540	8 067	7 860	7 662	92 386
	2000	8 469	7 822	8 289	8 018	8 056	7 984	7 806	7 847	7 496	8 084	7 583	7 542	94 996
	2001	8 103	7 394	8 070	7 881	7 612	7 486	7 323	7 314	7 244	7 324	7 066	6 897	89 714
	2002	7 330	7 022	7 908										
<b>EUR-12</b>	1999	6 166	5 857	6 436	6 423	6 758	6 451	6 623	6 396	6 196	6 688	6 564	6 604	77 162
	2000	6 891	6 578	6 979	6 716	6 785	6 760	6 965	6 926	6 491	6 812	6 460	6 498	80 862
	2001	6 851	6 268	6 907	6 576	6 347	6 358	6 329	6 285	6 146	6 183	6 081	5 907	76 239
	2002	6 283	6 040	6 811										
<b>Belgique Belgie</b>	1999	692	679	705	732	724	702	726	707	605	651	764	744	8 430
	2000	755	692	662	678	793	682	701	704	730	710	648	717	8 471
	2001	767	680	697	622	515	706	625	677	667	554	567	656	7 732
	2002	665	660	730										
<b>Danmark</b>	1999	-	-	-	-	-	-	-	-	-	-	-	-	-
	2000	-	-	-	-	-	-	-	-	-	-	-	-	-
	2001	-	-	-	-	-	-	-	-	-	-	-	-	-
	2002	-	-	-	-	-	-	-	-	-	-	-	-	-
<b>Deutschland</b>	1999	2086	2015	2375	2326	2432	2403	2453	2312	2281	2413	2401	2435	27 934
	2000	2514	2530	2671	2525	2627	2635	2679	2720	2524	2523	2447	2451	30 845
	2001	2657	2485	2778	2533	2324	2204	2302	2476	2409	2482	2393	2140	29 184
	2002	2265	2196	2561										
<b>Ellada</b>	1999	-	-	-	-	-	-	-	-	-	-	-	-	-
	2000	-	-	-	-	-	-	-	-	-	-	-	-	-
	2001	-	-	-	-	-	-	-	-	-	-	-	-	-
	2002	-	-	-	-	-	-	-	-	-	-	-	-	-
<b>España</b>	1999	316	341	339	339	383	313	310	306	352	353	348	358	4 058
	2000	363	346	349	300	340	333	358	354	295	354	339	328	4 059
	2001	360	306	298	365	362	331	363	340	330	364	361	316	4 094
	2002	362	335	343										
<b>France</b>	1999	1176	1083	1115	1111	1176	1143	1140	1142	1071	1194	1116	1089	13 558
	2000	1186	1041	1189	1154	1154	1160	1208	1120	1044	1155	1097	1113	13 622
	2001	1131	916	1112	1153	1152	1125	1106	849	860	869	884	847	12 004
	2002	1014	1046	1150										
<b>Ireland</b>	1999	-	-	-	-	-	-	-	-	-	-	-	-	-
	2000	-	-	-	-	-	-	-	-	-	-	-	-	-
	2001	-	-	-	-	-	-	-	-	-	-	-	-	-
	2002	-	-	-	-	-	-	-	-	-	-	-	-	-
<b>Italia</b>	1999	812	749	804	895	956	941	960	841	839	979	902	944	10 622
	2000	962	917	991	963	920	926	931	920	890	986	889	928	11 224
	2001	943	873	917	893	921	919	856	908	862	869	785	904	10 650
	2002	813	759	871										
<b>Luxembourg</b>	1999	-	-	-	-	-	-	-	-	-	-	-	-	-
	2000	-	-	-	-	-	-	-	-	-	-	-	-	-
	2001	-	-	-	-	-	-	-	-	-	-	-	-	-
	2002	-	-	-	-	-	-	-	-	-	-	-	-	-
<b>Nederland</b>	1999	453	427	487	435	474	369	432	466	439	475	415	434	5 307
	2000	483	434	466	455	309	395	470	452	366	427	400	312	4 970
	2001	329	418	480	436	428	460	465	465	453	430	473	470	5 305
	2002	515	431	505										
<b>Österreich</b>	1999	336	307	322	311	334	322	328	341	333	340	336	303	3 913
	2000	330	336	364	353	361	373	371	376	358	364	366	366	4 318
	2001	385	345	404	366	401	380	369	325	330	370	379	321	4 375
	2002	397	381	399										
<b>Portugal</b>	1999	34	26	38	32	30	24	34	37	35	33	34	32	389
	2000	35	32	33	32	26	26	30	36	37	36	29	29	380
	2001	32	25	25	-	-	-	-	-	-	-	-	-	82
	2002	-	-	-										
<b>Suomi</b>	1999	260	229	251	242	249	234	242	243	240	248	249	263	2 950
	2000	263	250	254	255	255	231	217	243	247	255	246	255	2 971
	2001	248	220	196	208	245	234	244	245	236	246	239	254	2 813
	2002	252	231	253										
<b>Sverige</b>	1999	269	282	274	292	296	276	79	238	287	310	311	299	3 212
	2000	317	243	306	299	314	215	59	182	274	325	323	290	3 146
	2001	311	299	328	325	323	303	199	245	305	332	322	324	3 614
	2002	330	300	324										
<b>United Kingdom</b>	1999	952	937	1054	903	1138	1080	1086	992	1056	1069	985	760	12 012
	2000	1261	1002	1005	1003	957	1009	783	739	731	947	799	754	10 989
	2001	941	827	835	981	941	826	795	784	793	809	663	666	9 861
	2002	717	682	773										





## 5.1. Langerzeugnisse - insgesamt

### Long products - total

### Total produits longs



(1000 t)

		Jan	Feb	Mar	Apr	May	Jun	Jul	Aug	Sep	Oct	Nov	Dec	Total
<b>EU-15</b>	1999	3 998	4 234	4 956	4 568	4 795	4 914	4 260	3 232	4 985	5 150	4 838	3 705	53 636
	2000	4 261	4 774	5 321	4 812	5 165	4 952	4 443	3 523	4 904	5 379	5 160	3 861	56 556
	2001	4 592	4 718	5 524	4 674	5 160	4 894	4 196	3 299					
	2002													
<b>EUR-12</b>	1999	3 348	3 565	4 282	3 920	4 087	4 291	3 758	2 779	4 347	4 475	4 175	3 296	46 322
	2000	3 653	4 128	4 643	4 244	4 564	4 338	3 959	3 040	4 322	4 739	4 557	3 478	49 666
	2001	4 035	4 134	4 848	4 121	4 576	4 307	3 705	2 821					
	2002													
<b>Belgique België</b>	1999	78	83	102	103	105	107	82	112	117	122	99	83	1 192
	2000	95	117	112	126	113	73	110	64	106	119	111	70	1 216
	2001	92	109	127	112	112	117	66	95	110	112	106	65	1 223
	2002													
<b>Danmark</b>	1999	20	17	20	16	18	18	6	14	19	19	22	15	204
	2000	20	19	23	18	21	17	9	19	22	21	21	14	224
	2001	21	22	23	19	23	17	6	24	17	24	21	15	232
	2002	21	23	17										
<b>Deutschland</b>	1999	833	906	1 118	1 027	1 028	1 090	936	950	1 146	1 137	1 127	805	12 105
	2000	948	1 084	1 195	1 067	1 158	1 067	1 002	1 015	1 121	1 174	1 184	859	12 872
	2001	1 030	1 066	1 196	1 026	1 166	1 015	910	932	1 117	1 184	1 086	798	12 527
	2002	943	1 034											
<b>Ellada</b>	1999	107	63	78	96	100	109	93	51	110	103	118	88	1 117
	2000	115	129	139	111	125	134	113	76	109	141	147	151	1 491
	2001	160	117	178	97	154	154	123	91	164	145	146	131	1 660
	2002	-	-	-	-	-	-	-	-	-	-	-	-	-
<b>España</b>	1999	667	705	829	760	824	849	583	565	776	850	771	647	8 825
	2000	746	664	853	845	914	890	601	718	824	854	815	681	9 404
	2001	805	725	890	868	912	910	576	591	899	948	864	669	9 657
	2002	791	791											
<b>France</b>	1999	327	342	419	413	384	418	403	263	422	439	374	306	4 512
	2000	350	410	456	404	446	411	395	281	430	478	450	317	4 828
	2001	401	349	464	431	403	418	414	291	447	437	421	278	4 753
	2002													
<b>Ireland</b>	1999	20	27	32	27	25	33	8	28	21	32	33	37	322
	2000	35	33	24	33	35	30	10	28	30	33	27	24	342
	2001	21	24	26	24	10	5	-	-	-	-	-	-	110
	2002	-	-	-	-	-	-	-	-	-	-	-	-	-
<b>Italia</b>	1999	882	987	1 155	1 009	1 122	1 179	1 171	475	1 227	1 230	1 142	948	12 526
	2000	902	1 174	1 306	1 138	1 227	1 224	1 220	448	1 237	1 349	1 264	934	13 421
	2001	1 050	1 224	1 375	1 085	1 275	1 211	1 148	445	1 236	1 297	1 192	906	13 444
	2002	1 064												
<b>Luxembourg</b>	1999	210	215	265	227	229	250	267	135	262	274	249	192	2 775
	2000	241	269	277	246	258	243	275	184	231	303	268	224	3 019
	2001	258	257	291	235	278	231	252	160	273	293	266	179	2 974
	2002	232	249											
<b>Nederland</b>	1999	24	38	51	38	40	37	31	27	36	56	30	24	431
	2000	30	29	36	33	38	32	38	22	50	38	38	27	412
	2001	34	34	39	23	19	18	13	11	17	19	13	10	249
	2002													
<b>Österreich</b>	1999	72	80	99	98	99	100	93	67	107	94	100	66	1 074
	2000	56	90	103	102	108	99	101	67	97	101	111	70	1 103
	2001	80	102	115	105	112	99	97	79	106	109	108	59	1 171
	2002	95	89											
<b>Portugal</b>	1999	78	72	78	67	76	68	75	58	73	87	75	47	853
	2000	78	80	86	81	83	75	81	82	30	87	82	65	910
	2001	43	73	89	57	77	82	90	84	27	87	85	71	865
	2002													
<b>Suomi</b>	1999	47	45	56	55	56	51	15	47	52	54	59	53	590
	2000	58	50	56	58	61	59	13	56	58	62	60	56	647
	2001	61	55	58	58	57	49	16	42					
	2002													
<b>Sverige</b>	1999	75	77	91	83	68	84	27	55	76	75	78	68	857
	2000	73	81	96	67	85	81	20	63	81	86	90	62	885
	2001	79	75	77	71	88	74	18	67	70	64	54	33	769
	2002	56	62	59										
<b>United Kingdom</b>	1999	556	576	562	550	622	521	469	385	543	581	563	325	6 253
	2000	516	546	559	482	495	515	456	401	479	534	493	306	5 781
	2001	457	488	575	464	473	496	467	387	459	447	496	333	5 541
	2002													

## 5.1.1. Schwere Profile Heavy sections Profils lourds



		(1000 t)												
		Jan	Feb	Mar	Apr	May	Jun	Jul	Aug	Sep	Oct	Nov	Dec	Total
<b>EU-15</b>	1999	756	738	829	750	754	819	705	543	877	867	857	674	9 168
	2000	804	905	898	806	877	819	690	704	772	878	831	565	9 550
	2001	799	772	843	687	816	790	657	556					
	2002													
<b>EUR-12</b>	1999	593	581	688	595	607	667	578	435	721	692	707	572	7 436
	2000	664	761	763	679	745	702	577	582	680	747	713	526	8 139
	2001	661	650	721	568	681	658	530	421					
	2002													
<b>Belgique Belgie</b>	1999	12	-	9	0	14	3	-	-	-	12	4	9	63
	2000	4	17	0	6	6	8	5	-	7	17	12	1	83
	2001	3	14	8	12	11	6	-	8	9	6	11	5	93
	2002													
<b>Danmark</b>	1999	-	-	-	-	-	-	-	-	-	-	-	-	-
	2000	-	-	-	-	-	-	-	-	-	-	-	-	-
	2001	-	-	-	-	-	-	-	-	-	-	-	-	-
	2002	-	-	-	-	-	-	-	-	-	-	-	-	-
<b>Deutschland</b>	1999	181	190	201	193	200	221	196	198	234	224	250	184	2 471
	2000	203	240	247	214	234	218	196	225	216	237	242	151	2 622
	2001	192	224	224	180	218	216	189	221	223	254	216	169	2 525
	2002	192	223											
<b>Ellada</b>	1999	-	-	-	-	-	-	-	-	-	-	-	-	-
	2000	-	-	-	-	-	-	-	-	-	-	-	-	-
	2001	-	0	1	-	1	-	-	-	-	2	-	1	5
	2002	-												
<b>España</b>	1999	141	143	152	151	156	175	86	80	162	153	161	119	1 680
	2000	172	189	179	140	174	190	100	165	177	131	162	122	1 902
	2001	182	145	151	149	156	159	83	58	185	190	165	131	1 754
	2002	177	189											
<b>France</b>	1999	37	34	40	33	31	38	34	17	43	34	30	37	408
	2000	27	32	33	36	30	35	31	16	42	32	31	19	364
	2001	35	22	33	31	35	28	33	18	35	42	33	31	376
	2002													
<b>Ireland</b>	1999	20	27	32	27	25	33	8	28	21	32	33	37	322
	2000	35	33	24	33	35	30	10	28	30	33	27	24	342
	2001	21	24	26	24	10	5	-	-	-	-	-	-	110
	2002	-	-	-	-	-	-	-	-	-	-	-	-	-
<b>Italia</b>	1999	90	91	114	81	78	82	122	42	132	105	107	84	1 129
	2000	100	121	141	120	131	107	101	54	110	141	114	101	1 341
	2001	98	102	143	67	124	119	105	44	136	121	110	89	1 260
	2002	112												
<b>Luxembourg</b>	1999	112	97	139	110	104	114	131	70	129	132	122	102	1 362
	2000	123	129	139	129	135	115	135	94	98	156	124	108	1 486
	2001	131	119	134	104	126	126	119	72	121	144	129	94	1 419
	2002	109	114											
<b>Nederland</b>	1999	-	-	-	-	-	-	-	-	-	-	-	-	-
	2000	-	-	-	-	-	-	-	-	-	-	-	-	-
	2001	-	-	-	-	-	-	-	-	-	-	-	-	-
	2002	-	-	-	-	-	-	-	-	-	-	-	-	-
<b>Österreich</b>	1999	-	-	-	-	-	-	-	-	-	-	-	-	-
	2000	-	-	-	-	-	-	-	-	-	-	-	-	-
	2001	-	-	-	-	-	-	-	-	-	-	-	-	-
	2002	-	-	-	-	-	-	-	-	-	-	-	-	-
<b>Portugal</b>	1999	-	-	-	-	-	-	-	-	-	-	-	-	-
	2000	-	-	-	-	-	-	-	-	-	-	-	-	-
	2001	-	-	-	-	-	-	-	-	-	-	-	-	-
	2002	-	-	-	-	-	-	-	-	-	-	-	-	-
<b>Suomi</b>	1999	-	-	-	-	-	-	-	-	-	-	-	-	-
	2000	-	-	-	-	-	-	-	-	-	-	-	-	-
	2001	-	-	-	-	-	-	-	-	-	-	-	-	-
	2002	-	-	-	-	-	-	-	-	-	-	-	-	-
<b>Sverige</b>	1999	2	2	2	3	1	2	1	1	2	2	2	2	22
	2000	2	2	3	2	2	2	1	2	2	2	2	2	23
	2001	2	2	2	2	2	2	0	2	2	2	2	1	21
	2002	2	2	2										
<b>United Kingdom</b>	1999	160	155	139	152	146	151	126	107	154	173	148	99	1 710
	2000	138	142	133	126	130	115	113	120	90	129	116	37	1 388
	2001	136	119	120	118	133	130	126	133	101	105	119	71	1 411
	2002													

## 5.1.2. Betonstahl in Stäben

### Concrete reinforcement bars

### Ronds à béton



(1000 t)

		Jan	Feb	Mar	Apr	May	Jun	Jul	Aug	Sep	Oct	Nov	Dec	Total
<b>EU-15</b>	1999	811	915	1 129	1 101	1 130	1 166	1 008	822	1 117	1 132	951	679	11 962
	2000	822	1 034	1 190	1 051	1 164	1 110	967	904	1 074	1 210	1 155	896	12 578
	2001	1 010	1 063	1 322	1 124	1 299	1 212	1 085	1 009					
	2002													
<b>EUR-12</b>	1999	764	861	1 074	1 047	1 067	1 119	968	799	1 088	1 104	923	662	11 475
	2000	803	995	1 163	1 024	1 145	1 087	946	879	1 038	1 183	1 120	881	12 264
	2001	975	1 035	1 252	1 091	1 265	1 175	1 056	994					
	2002													
<b>Belgique</b>	1999	-	-	0	0	-	-	-	0	-	-	-	-	1
	2000	-	-	-	0	0	0	-	1	-	-	1	1	4
	2001	-	-	-	-	-	-	-	-	-	-	-	-	-
<b>Danmark</b>	1999	6	4	4	3	4	2	2	3	4	5	6	2	45
	2000	2	4	-	5	1	6	5	-	10	-	3	0	35
	2001	10	-	7	-	0	1	6	2	3	0	3	7	38
	2002	2	1	2										
<b>Deutschland</b>	1999	93	153	188	174	183	192	190	170	164	168	149	83	1 907
	2000	117	178	191	159	167	145	148	156	159	177	177	134	1 906
	2001	145	210	184	175	209	139	185	177	206	206	174	160	2 170
	2002	166	149											
<b>Ellada</b>	1999	96	37	49	88	75	84	67	30	99	78	93	59	856
	2000	87	99	111	85	100	89	85	64	89	114	105	123	1 151
	2001	137	79	145	77	116	119	89	78	136	111	116	103	1 305
	2002	-												
<b>España</b>	1999	205	211	271	261	264	289	151	261	265	294	223	175	2 871
	2000	206	194	298	302	296	294	158	313	252	288	277	205	3 083
	2001	245	231	315	301	325	317	184	331	319	317	276	215	3 376
	2002	245	245											
<b>France</b>	1999	27	42	81	85	80	76	67	70	82	91	65	43	810
	2000	30	54	80	65	77	81	62	69	73	90	82	50	813
	2001	33	10	75	81	78	84	80	77	84	84	73	44	804
	2002													
<b>Ireland</b>	1999	-	-	-	-	-	-	-	-	-	-	-	-	-
	2000	-	-	-	-	-	-	-	-	-	-	-	-	-
	2001	-	-	-	-	-	-	-	-	-	-	-	-	-
	2002	-	-	-	-	-	-	-	-	-	-	-	-	-
<b>Italia</b>	1999	231	280	316	302	322	338	353	166	333	313	271	216	3 441
	2000	265	331	376	317	355	355	355	162	368	373	346	269	3 872
	2001	323	373	387	348	409	387	385	191	394	392	371	279	4 240
	2002	306												
<b>Luxembourg</b>	1999	19	39	43	39	38	44	34	23	43	36	34	32	425
	2000	19	40	-	-	43	39	39	40	37	42	38	29	367
	2001	27	40	47	44	46	42	38	43	43	46	38	20	472
	2002	33	45											
<b>Nederland</b>	1999	10	23	31	22	25	18	19	18	25	35	16	8	251
	2000	13	12	15	16	17	12	23	9	28	16	17	11	190
	2001	16	16	18	4	-	-	-	-	-	-	-	-	53
	2002													
<b>Österreich</b>	1999	10	16	19	17	14	16	14	17	17	18	17	12	186
	2000	15	14	22	18	19	17	16	15	18	19	16	8	196
	2001	7	16	20	18	20	17	15	20	19	18	20	15	205
	2002	16	18											
<b>Portugal</b>	1999	72	59	74	58	66	61	75	45	59	71	54	33	727
	2000	52	74	70	61	70	55	61	50	15	64	60	51	683
	2001	43	60	62	42	63	70	80	77	22	72	69	61	720
	2002													
<b>Suomi</b>	1999	-	-	-	-	-	-	-	-	-	-	-	-	-
	2000	-	-	-	-	-	-	-	-	-	-	-	-	-
	2001	-	-	-	-	-	-	-	-	-	-	-	-	-
	2002	-	-	-	-	-	-	-	-	-	-	-	-	-
<b>Sverige</b>	1999	7	8	9	11	6	3	0	0	-	-	-	-	43
	2000	-	-	-	-	-	-	-	0	-	-	-	-	0
	2001	-	-	-	-	-	-	-	-	-	-	-	-	-
	2002	-	-	-	-	-	-	-	-	-	-	-	-	-
<b>United Kingdom</b>	1999	34	42	43	41	54	43	38	20	25	24	22	15	399
	2000	16	36	27	23	19	17	16	25	26	27	32	15	279
	2001	24	28	63	33	34	36	23	13	23	16	27	15	334
	2002													

**5.1.3. Andere Stäbe, Flachstahl, Winkel-Profile und andere**  
**Other bars, flats, angles, light sections etc.**  
**Plats et autres barres pleines, profilés**



(1000 t)

		Jan	Feb	Mar	Apr	May	Jun	Jul	Aug	Sep	Oct	Nov	Dec	Total
<b>EU-15</b>	1999	974	1 043	1 172	1 040	1 127	1 109	953	523	1 112	1 230	1 185	940	12 409
	2000	1 035	1 157	1 305	1 118	1 211	1 215	1 066	602	1 212	1 374	1 306	974	13 575
	2001	1 165	1 191	1 338	1 096	1 195	1 149	1 036	555					
	2002													
<b>EUR-12</b>	1999	736	794	915	816	870	870	779	344	867	939	909	779	9 619
	2000	784	882	1 010	903	968	949	887	408	965	1 095	1 047	783	10 680
	2001	951	944	1 069	882	958	910	842	379					
	2002													
<b>Belgique Belgie</b>	1999	11	22	16	26	11	15	-	22	22	14	14	14	185
	2000	22	11	23	15	18	19	19	-	17	13	20	19	196
	2001	26	12	16	14	12	19	-	13	13	25	14	11	174
	2002													
<b>Danmark</b>	1999	14	13	16	13	14	16	4	11	15	15	16	13	159
	2000	17	16	23	13	20	12	4	19	11	21	18	14	189
	2001	11	22	17	19	22	16	-	23	15	24	18	8	194
	2002	19	22	15										
<b>Deutschland</b>	1999	133	129	151	136	134	124	110	92	148	145	155	114	1 572
	2000	133	156	178	162	168	169	130	154	194	169	193	136	1 941
	2001	177	174	191	156	182	158	145	122	153	157	151	102	1 867
	2002	146	145											
<b>Ellada</b>	1999	-	10	8	-	4	7	2	0	0	4	-	9	42
	2000	11	1	8	5	11	13	12	2	0	4	15	0	81
	2001	6	3	9	0	9	14	17	0	6	9	10	8	93
	2002	-												
<b>España</b>	1999	134	158	199	142	185	166	143	60	155	171	168	147	1 826
	2000	150	160	208	203	212	182	141	68	186	224	173	146	2 053
	2001	167	159	188	178	178	187	161	59	167	184	181	116	1 924
	2002	142	147											
<b>France</b>	1999	114	109	120	119	104	120	122	32	116	123	123	113	1 313
	2000	123	136	139	118	142	121	135	52	126	156	145	115	1 508
	2001	143	135	154	141	123	144	128	55	155	129	126	65	1 500
	2002													
<b>Ireland</b>	1999	-	-	-	-	-	-	-	-	-	-	-	-	-
	2000	-	-	-	-	-	-	-	-	-	-	-	-	-
	2001	-	-	-	-	-	-	-	-	-	-	-	-	-
	2002	-	-	-	-	-	-	-	-	-	-	-	-	-
<b>Italia</b>	1999	288	317	364	336	371	376	353	108	377	413	381	333	4 017
	2000	275	358	387	336	352	387	396	95	373	455	428	311	4 152
	2001	365	394	434	332	377	354	343	88	371	386	347	265	4 054
	2002	306												
<b>Luxembourg</b>	1999	27	26	25	26	32	34	35	10	17	40	36	20	329
	2000	39	31	37	32	31	24	40	12	35	38	37	26	383
	2001	34	36	44	27	43	4	34	16	41	34	36	22	370
	2002	24	31											
<b>Nederland</b>	1999	-	-	-	-	-	-	-	-	-	-	-	-	-
	2000	-	-	-	-	-	-	-	-	-	-	-	-	-
	2001	-	-	-	-	-	-	-	-	-	-	-	-	-
	2002	-	-	-	-	-	-	-	-	-	-	-	-	-
<b>Österreich</b>	1999	8	8	10	10	7	9	8	5	10	8	9	8	99
	2000	8	13	10	9	10	9	9	4	10	10	11	8	111
	2001	9	10	11	11	9	10	10	7	10	12	10	6	114
	2002	11	9											
<b>Portugal</b>	1999	-	-	-	-	-	-	-	-	-	-	-	-	-
	2000	-	-	-	-	-	-	-	-	-	-	-	-	-
	2001	-	-	-	-	-	-	-	-	-	-	-	-	-
	2002	-	-	-	-	-	-	-	-	-	-	-	-	-
<b>Suomi</b>	1999	22	16	23	23	22	20	4	17	21	21	24	23	236
	2000	24	16	20	23	25	24	6	21	24	25	25	22	254
	2001	24	22	23	21	25	21	4	19					
	2002													
<b>Sverige</b>	1999	52	52	63	56	44	61	18	41	59	59	66	57	626
	2000	56	65	79	52	66	68	14	52	65	70	73	49	710
	2001	64	59	57	59	66	60	13	50	52	54	43	27	603
	2002	46	51	49										
<b>United Kingdom</b>	1999	172	184	178	155	199	161	152	127	171	218	194	91	2 004
	2000	178	194	194	149	156	187	161	123	171	188	167	128	1 996
	2001	140	166	195	137	149	162	181	104	158	142	153	102	1 789
	2002													

## 5.1.4. Walzdraht Rods Fil machine



(1000 t)

		Jan	Feb	Mar	Apr	May	Jun	Jul	Aug	Sep	Oct	Nov	Dec	Total
<b>EU-15</b>	1999	1 342	1 422	1 696	1 552	1 656	1 675	1 484	1 245	1 740	1 777	1 716	1 299	18 604
	2000	1 493	1 563	1 806	1 726	1 791	1 701	1 607	1 240	1 733	1 803	1 729	1 312	19 504
	2001	1 475	1 555	1 859	1 625	1 701	1 590	1 290	1 073					
	2002													
<b>EUR-12</b>	1999	1 171	1 241	1 506	1 364	1 441	1 512	1 342	1 121	1 555	1 620	1 526	1 188	16 589
	2000	1 317	1 395	1 604	1 544	1 600	1 511	1 456	1 113	1 545	1 613	1 557	1 193	17 449
	2001	1 324	1 388	1 667	1 453	1 543	1 427	1 165	938					
	2002													
<b>Belgique Belgie</b>	1999	55	61	76	77	80	89	82	91	95	96	81	60	943
	2000	70	89	89	105	88	47	86	62	82	89	78	50	933
	2001	63	83	103	85	89	92	66	74	88	82	82	50	956
	2002													
<b>Danmark</b>	1999	-	-	-	-	-	-	-	-	-	-	-	-	-
	2000	-	-	-	-	-	-	-	-	-	-	-	-	-
	2001	-	-	-	-	-	-	-	-	-	-	-	-	-
	2002	-	-	-	-	-	-	-	-	-	-	-	-	-
<b>Deutschland</b>	1999	408	412	557	503	486	532	417	473	572	571	547	408	5 886
	2000	478	493	564	515	572	523	514	470	531	565	549	424	6 198
	2001	493	440	573	492	527	471	362	390	508	535	516	347	5 654
	2002	408	493											
<b>Ellada</b>	1999	12	16	21	7	21	19	25	21	11	21	25	20	219
	2000	18	29	20	21	14	31	16	10	20	23	27	28	259
	2001	17	34	23	20	28	21	17	12	22	23	20	19	257
	2002	-												
<b>España</b>	1999	176	187	201	204	215	210	202	155	183	220	209	194	2 357
	2000	211	112	154	191	220	216	201	162	203	203	191	197	2 261
	2001	197	178	222	225	238	231	146	124	212	242	223	191	2 429
	2002	206	195											
<b>France</b>	1999	128	132	148	147	147	150	156	127	158	164	135	85	1 678
	2000	141	161	175	163	173	154	141	130	167	172	162	104	1 841
	2001	155	150	171	152	141	139	149	127	148	154	156	112	1 754
	2002													
<b>Ireland</b>	1999	-	-	-	-	-	-	-	-	-	-	-	-	-
	2000	-	-	-	-	-	-	-	-	-	-	-	-	-
	2001	-	-	-	-	-	-	-	-	-	-	-	-	-
	2002	-	-	-	-	-	-	-	-	-	-	-	-	-
<b>Italia</b>	1999	268	290	352	279	337	363	332	142	360	374	359	302	3 757
	2000	248	351	386	346	368	355	351	131	369	367	357	237	3 865
	2001	243	333	385	310	343	322	291	113	334	368	338	245	3 623
	2002	315												
<b>Luxembourg</b>	1999	47	50	54	47	53	52	63	29	68	62	53	37	616
	2000	58	65	97	81	46	62	57	35	56	62	67	58	744
	2001	63	61	61	56	60	55	58	26	63	65	58	42	669
	2002	62	57											
<b>Nederland</b>	1999	14	15	19	16	14	19	12	10	11	21	14	15	180
	2000	17	18	20	17	21	20	15	13	22	22	21	16	222
	2001	18	18	21	18	19	18	13	11	17	19	13	10	196
	2002													
<b>Österreich</b>	1999	32	34	41	44	44	42	43	32	52	43	45	21	473
	2000	17	37	47	50	51	48	47	33	45	50	50	31	505
	2001	38	45	44	43	50	39	43	30	43	43	46	21	485
	2002	43	32											
<b>Portugal</b>	1999	6	13	4	9	9	6	0	13	14	16	21	15	126
	2000	26	6	16	20	13	20	20	32	15	24	22	14	228
	2001	-	13	27	15	15	12	10	7	5	15	16	10	145
	2002													
<b>Suomi</b>	1999	25	29	33	33	33	32	11	30	31	33	35	29	354
	2000	34	34	37	35	36	34	7	35	34	36	34	34	392
	2001	37	33	35	36	32	28	11	22					
	2002													
<b>Sverige</b>	1999	7	8	11	8	11	11	5	9	10	11	10	8	107
	2000	12	10	12	11	14	9	5	7	13	11	12	10	126
	2001	11	10	10	7	12	8	2	7	7	8	9	5	96
	2002	9	9	8										
<b>United Kingdom</b>	1999	163	173	179	181	203	152	137	115	175	146	180	103	1 909
	2000	163	158	189	171	177	182	145	121	174	179	160	110	1 929
	2001	140	157	182	165	147	154	123	128	159	167	175	132	1 829
	2002													



## 5.2. Flacherzeugnisse - insgesamt

### Flat products - total

### Total produits plats



(1000 t)

	Jan	Feb	Mar	Apr	May	Jun	Jul	Aug	Sep	Oct	Nov	Dec	Total	
<b>EU-15</b>	1999	6 997	7 018	7 663	7 279	7 659	7 559	6 907	6 465	7 214	7 880	7 438	7 056	87 135
	2000	7 660	7 634	8 029	7 745	8 200	7 746	7 229	6 773	7 528	7 819	7 505	6 401	90 269
	2001	7 712	7 425	7 753	7 438	7 609	7 287	6 988	6 112					
	2002													
<b>EUR-12</b>	1999	5 919	6 002	6 573	6 198	6 548	6 467	6 228	5 565	6 138	6 751	6 310	6 229	74 929
	2000	6 534	6 562	6 930	6 664	7 138	6 770	6 609	5 893	6 452	6 771	6 583	5 831	78 738
	2001	6 760	6 427	6 746	6 487	6 696	6 467	6 433	5 418					
	2002													
<b>Belgique Belgie</b>	1999	833	926	1035	1042	982	998	927	840	974	1038	978	1014	11 588
	2000	1003	973	1108	1115	1168	1147	1146	917	979	1053	1055	809	12 473
	2001	1097	1001	954	881	932	1055	957	825	1025	1093	991	736	11 547
	2002													
<b>Danmark</b>	1999	44	35	48	37	39	46	16	49	46	47	47	32	486
	2000	40	44	40	26	27	23	5	29	25	27	30	20	335
	2001	33	34	35	33	37	32	9	42	39	44	39	24	403
	2002	41	38	36										
<b>Deutschland</b>	1999	1714	1865	2049	1962	1956	2044	1999	2038	2035	2139	1930	2043	23 775
	2000	2032	2126	2333	2124	2326	2127	2336	2258	2237	2106	2095	2003	26 102
	2001	2135	2088	2198	2070	2124	1891	2050	2120	1992	2045	2092	1680	24 483
	2002	1858	1961											
<b>Ellada</b>	1999	14	31	26	-	20	26	26	-	11	31	39	27	251
	2000	40	13	2	14	26	10	9	-	17	16	6	3	155
	2001	-	17	-	-	14	1	0	0	16	-	26	-	73
	2002	-												
<b>España</b>	1999	422	415	432	360	470	457	465	394	433	448	341	385	5 022
	2000	420	478	489	399	479	463	347	414	393	423	430	415	5 149
	2001	454	471	463	504	481	460	473	440	285	381	426	437	5 275
	2002	475	454											
<b>France</b>	1999	1097	1012	1096	1021	1140	1073	1094	840	1064	1166	1092	1085	12 781
	2000	1136	1078	982	1103	1147	1134	1115	769	1073	1135	1085	887	12 646
	2001	1100	1005	1120	1119	1144	1105	1088	663	917	1048	889	639	11 839
	2002													
<b>Ireland</b>	1999	-	-	-	-	-	-	-	-	-	-	-	-	-
	2000	-	-	-	-	-	-	-	-	-	-	-	-	-
	2001	-	-	-	-	-	-	-	-	-	-	-	-	-
	2002	-	-	-	-	-	-	-	-	-	-	-	-	-
<b>Italia</b>	1999	899	830	932	920	961	933	884	563	712	895	954	908	10 391
	2000	923	953	998	874	931	941	767	503	770	972	952	912	10 496
	2001	929	845	983	833	872	955	742	345	654	895	861	702	9 615
	2002	912												
<b>Luxembourg</b>	1999	-	-	-	-	-	-	-	-	-	-	-	-	-
	2000	-	-	-	-	-	-	-	-	-	-	-	-	-
	2001	-	-	-	-	-	-	-	-	-	-	-	-	-
	2002	-	-	-	-	-	-	-	-	-	-	-	-	-
<b>Nederland</b>	1999	373	321	398	304	392	344	357	413	349	380	346	377	4 354
	2000	371	344	344	401	406	334	450	462	395	414	329	296	4 543
	2001	393	385	408	401	472	374	478	450	432	422	416	454	5 086
	2002													
<b>Österreich</b>	1999	291	343	326	328	351	329	276	225	284	375	352	101	3 582
	2000	322	305	383	351	368	344	301	329	312	356	347	213	3 931
	2001	375	349	331	387	367	342	342	341	331	390	320	204	4 080
	2002	364	335											
<b>Portugal</b>	1999	-	-	-	-	-	-	-	-	-	-	-	-	-
	2000	-	-	-	-	-	-	-	-	-	-	-	-	-
	2001	-	-	-	-	-	-	-	-	-	-	-	-	-
	2002	-	-	-	-	-	-	-	-	-	-	-	-	-
<b>Suomi</b>	1999	277	258	278	260	276	262	201	253	276	279	278	289	3 185
	2000	289	292	291	283	288	269	139	240	278	296	285	294	3 243
	2001	276	267	289	290	290	284	302	233					
	2002													
<b>Sverige</b>	1999	317	319	351	301	337	331	113	261	355	360	365	307	3 718
	2000	376	338	366	345	385	316	89	309	343	355	338	244	3 804
	2001	344	354	363	336	367	328	142	240	378	382	374	317	3 925
	2002	373	363	375										
<b>United Kingdom</b>	1999	716	662	690	743	736	715	549	590	676	722	715	489	8 003
	2000	710	690	693	710	649	637	526	543	708	667	553	306	7 392
	2001	576	609	610	582	509	460	404	413	454	498	440	312	5 866
	2002													

**5.2.1. Warmbreitband**  
**Hot rolled wide strip**  
**Larges bandes à chaud**



(1000 t)

		Jan	Feb	Mar	Apr	May	Jun	Jul	Aug	Sep	Oct	Nov	Dec	Total
<b>EU-15</b>	1999	6 071	6 071	6 596	6 326	6 765	6 566	6 172	5 786	6 291	6 913	6 496	6 265	76 318
	2000	6 727	6 656	7 056	6 907	7 146	6 849	6 384	6 077	6 503	6 820	6 465	5 525	79 116
	2001	6 714	6 454	6 665	6 443	6 590	6 263	6 197	5 436					
	2002													
<b>EUR-12</b>	1999	5 196	5 240	5 715	5 431	5 858	5 669	5 607	5 034	5 394	5 996	5 555	5 576	66 273
	2000	5 773	5 766	6 134	5 971	6 251	6 033	5 848	5 315	5 592	5 944	5 722	5 098	69 447
	2001	5 944	5 633	5 847	5 667	5 860	5 633	5 748	4 880					
	2002													
<b>Belgique Belgie</b>	1999	785	873	989	980	941	943	880	814	912	982	918	963	10 981
	2000	944	915	1047	1052	1100	1087	1092	886	919	998	989	756	11 785
	2001	1037	940	893	823	870	1000	904	813	966	1028	936	698	10 907
	2002													
<b>Danmark</b>	1999	-	-	-	-	-	-	-	-	-	-	-	-	-
	2000	-	-	-	-	-	-	-	-	-	-	-	-	-
	2001	-	-	-	-	-	-	-	-	-	-	-	-	-
	2002	-	-	-	-	-	-	-	-	-	-	-	-	-
<b>Deutschland</b>	1999	1411	1552	1699	1634	1698	1717	1763	1774	1740	1851	1638	1786	20 264
	2000	1709	1788	1985	1817	1940	1866	2000	1961	1878	1764	1728	1710	22 146
	2001	1802	1744	1805	1733	1765	1528	1743	1847	1722	1683	1750	1408	20 532
	2002	1528	1632											
<b>Ellada</b>	1999	13	30	26	-	19	26	26	-	11	31	38	27	248
	2000	39	13	2	13	26	10	8	-	17	16	6	3	153
	2001	-	17	-	-	13	1	-	-	15	-	25	-	72
	2002	-												
<b>España</b>	1999	358	345	346	282	383	377	399	384	355	361	254	305	4 149
	2000	343	394	399	322	395	385	266	405	318	340	340	340	4 248
	2001	368	394	376	421	410	384	413	406	216	303	365	393	4 450
	2002	406	362											
<b>France</b>	1999	1032	947	1002	955	1080	1009	1063	795	1006	1104	1035	1033	12 063
	2000	1081	1022	910	1056	1077	1067	1077	718	991	1054	1007	821	11 883
	2001	1024	927	1036	1041	1063	1026	1046	596	834	978	814	577	10 963
	2002													
<b>Ireland</b>	1999	-	-	-	-	-	-	-	-	-	-	-	-	-
	2000	-	-	-	-	-	-	-	-	-	-	-	-	-
	2001	-	-	-	-	-	-	-	-	-	-	-	-	-
	2002	-	-	-	-	-	-	-	-	-	-	-	-	-
<b>Italia</b>	1999	736	656	742	764	793	738	705	443	540	711	773	769	8 370
	2000	755	775	855	752	745	762	605	394	572	806	787	756	8 564
	2001	761	698	800	664	707	784	616	283	505	713	692	571	7 794
	2002	672												
<b>Luxembourg</b>	1999	-	-	-	-	-	-	-	-	-	-	-	-	-
	2000	-	-	-	-	-	-	-	-	-	-	-	-	-
	2001	-	-	-	-	-	-	-	-	-	-	-	-	-
	2002	-	-	-	-	-	-	-	-	-	-	-	-	-
<b>Nederland</b>	1999	371	320	397	303	390	342	356	412	348	378	345	375	4 337
	2000	369	342	342	399	404	332	448	461	394	413	328	295	4 526
	2001	392	383	406	400	470	373	476	448	430	416	408	451	5 054
	2002													
<b>Österreich</b>	1999	258	306	293	300	328	301	260	196	258	348	324	79	3 251
	2000	295	276	353	324	331	307	263	302	276	314	307	179	3 526
	2001	337	311	294	344	325	306	301	301	291	347	301	165	3 624
	2002	320	295											
<b>Portugal</b>	1999	-	-	-	-	-	-	-	-	-	-	-	-	-
	2000	-	-	-	-	-	-	-	-	-	-	-	-	-
	2001	-	-	-	-	-	-	-	-	-	-	-	-	-
	2002	-	-	-	-	-	-	-	-	-	-	-	-	-
<b>Suomi</b>	1999	231	210	221	214	225	216	155	217	225	229	229	240	2 610
	2000	237	241	242	235	232	217	90	188	226	239	229	238	2 616
	2001	224	219	236	240	236	231	249	186					
	2002													
<b>Sverige</b>	1999	264	266	290	251	278	271	93	224	302	298	307	256	3 100
	2000	312	275	302	295	319	254	74	265	288	293	274	187	3 138
	2001	276	296	297	274	303	259	119	225	318	311	310	259	3 247
	2002	305	299	306										
<b>United Kingdom</b>	1999	610	564	591	644	630	626	472	528	594	618	634	433	6 945
	2000	642	614	620	641	576	562	462	497	623	582	470	241	6 531
	2001	494	525	522	501	428	371	330	331	374	422	369	254	4 921
	2002													

**5.2.2. Warmgewalzter Bandstahl**  
**Hot rolled narrow strip**  
**Feuillards à chaud**



(1000 t)

		Jan	Feb	Mar	Apr	May	Jun	Jul	Aug	Sep	Oct	Nov	Dec	Total
<b>EU-15</b>	1999	90	94	105	95	101	106	75	84	106	108	112	88	1 165
	2000	111	114	111	92	120	102	106	66	122	122	121	90	1 279
	2001	122	123	127	109	114	106	101	55					
	2002													
<b>EUR-12</b>	1999	73	82	94	78	84	92	64	70	93	83	95	75	981
	2000	98	97	98	78	105	85	90	56	103	106	106	73	1 094
	2001	107	106	112	95	101	91	87	48					
	2002													
<b>Belgique Belgie</b>	1999	-	-	-	-	-	-	-	-	-	-	-	-	-
	2000	-	-	-	-	-	-	-	-	-	-	-	-	-
	2001	-	-	-	-	-	-	-	-	-	-	-	-	-
	2002	-	-	-	-	-	-	-	-	-	-	-	-	-
<b>Danmark</b>	1999	-	-	-	-	-	-	-	-	-	-	-	-	-
	2000	-	-	-	-	-	-	-	-	-	-	-	-	-
	2001	-	-	-	-	-	-	-	-	-	-	-	-	-
	2002	-	-	-	-	-	-	-	-	-	-	-	-	-
<b>Deutschland</b>	1999	58	62	65	53	52	57	33	67	65	51	61	47	673
	2000	69	65	67	49	70	54	58	56	74	75	74	50	761
	2001	75	75	76	61	68	58	60	48	60	54	61	33	730
	2002	53	62											
<b>Ellada</b>	1999	-	-	-	-	-	-	-	-	-	-	-	-	-
	2000	-	-	-	-	-	-	-	-	-	-	-	-	-
	2001	-	-	-	-	-	-	-	-	-	-	-	-	-
	2002	-	-	-	-	-	-	-	-	-	-	-	-	-
<b>España</b>	1999	13	16	26	21	28	30	25	2	25	28	30	25	267
	2000	26	28	27	26	30	27	28	-	25	28	29	21	295
	2001	29	28	31	32	29	29	27	-	12	23	23	10	273
	2002	19	21											
<b>France</b>	1999	-	-	-	-	-	-	-	-	-	-	-	-	-
	2000	-	-	-	-	-	-	-	-	-	-	-	-	-
	2001	-	-	-	-	-	-	-	-	-	-	-	-	-
	2002	-	-	-	-	-	-	-	-	-	-	-	-	-
<b>Ireland</b>	1999	-	-	-	-	-	-	-	-	-	-	-	-	-
	2000	-	-	-	-	-	-	-	-	-	-	-	-	-
	2001	-	-	-	-	-	-	-	-	-	-	-	-	-
	2002	-	-	-	-	-	-	-	-	-	-	-	-	-
<b>Italia</b>	1999	2	3	4	4	5	5	6	1	3	4	4	3	42
	2000	2	4	4	2	4	4	4	0	4	4	3	2	38
	2001	3	3	4	2	4	4	-	-	-	-	-	-	19
	2002	-	-	-	-	-	-	-	-	-	-	-	-	-
<b>Luxembourg</b>	1999	-	-	-	-	-	-	-	-	-	-	-	-	-
	2000	-	-	-	-	-	-	-	-	-	-	-	-	-
	2001	-	-	-	-	-	-	-	-	-	-	-	-	-
	2002	-	-	-	-	-	-	-	-	-	-	-	-	-
<b>Nederland</b>	1999	-	-	-	-	-	-	-	-	-	-	-	-	-
	2000	-	-	-	-	-	-	-	-	-	-	-	-	-
	2001	-	-	-	-	-	-	-	-	-	-	-	-	-
	2002	-	-	-	-	-	-	-	-	-	-	-	-	-
<b>Österreich</b>	1999	-	-	-	-	-	-	-	-	-	-	-	-	-
	2000	-	-	-	-	-	-	-	-	-	-	-	-	-
	2001	-	-	-	-	-	-	-	-	-	-	-	-	-
	2002	-	-	-	-	-	-	-	-	-	-	-	-	-
<b>Portugal</b>	1999	-	-	-	-	-	-	-	-	-	-	-	-	-
	2000	-	-	-	-	-	-	-	-	-	-	-	-	-
	2001	-	-	-	-	-	-	-	-	-	-	-	-	-
	2002	-	-	-	-	-	-	-	-	-	-	-	-	-
<b>Suomi</b>	1999	-	-	-	-	-	-	-	-	-	-	-	-	-
	2000	-	-	-	-	-	-	-	-	-	-	-	-	-
	2001	-	-	-	-	-	-	-	-	-	-	-	-	-
	2002	-	-	-	-	-	-	-	-	-	-	-	-	-
<b>Sverige</b>	1999	2	2	3	2	2	3	0	4	3	1	3	3	29
	2000	1	3	2	2	3	2	2	3	3	3	3	2	29
	2001	2	3	2	3	3	3	1	1	3	3	3	2	28
	2002	2	3	2										
<b>United Kingdom</b>	1999	15	11	8	15	15	11	11	10	11	23	14	10	154
	2000	12	14	11	12	13	15	15	7	16	13	12	15	155
	2001	13	14	13	11	10	12	13	6	11	11	10	7	132
	2002													

**5.2.3. Warmgewalzte Bleche**  
**Hot rolled plates and sheets**  
**Tôles laminées à chaud**



(1000 t)

		Jan	Feb	Mar	Apr	May	Jun	Jul	Aug	Sep	Oct	Nov	Dec	Total
<b>EU-15</b>	1999	804	794	909	828	765	823	623	569	789	813	783	686	9 185
	2000	774	815	828	715	891	751	713	611	836	853	891	737	9 415
	2001	830	819	918	832	860	869	661	602					
	2002													
<b>EUR-12</b>	1999	625	637	721	673	590	653	528	447	633	636	625	568	7 337
	2000	627	663	677	593	749	618	650	511	700	708	738	620	7 854
	2001	673	669	754	679	699	702	575	479					
	2002													
<b>Belgique Belgie</b>	1999	48	52	46	62	41	55	47	26	62	56	60	51	607
	2000	59	57	61	63	68	61	54	31	60	55	66	53	688
	2001	60	61	61	58	62	55	53	12	60	65	55	38	640
	2002													
<b>Danmark</b>	1999	44	35	48	37	39	46	16	49	46	47	47	32	486
	2000	40	44	40	26	27	23	5	29	25	27	30	20	335
	2001	33	34	35	33	37	32	9	42	39	44	39	24	403
	2002	41	38	36										
<b>Deutschland</b>	1999	234	242	273	266	197	257	196	191	220	228	220	203	2 726
	2000	241	262	269	248	303	196	271	230	274	257	280	235	3 067
	2001	247	258	303	266	279	293	241	219	201	300	276	234	3 117
	2002	266	258											
<b>Ellada</b>	1999	0	0	0	-	0	0	0	-	0	0	0	0	3
	2000	0	0	0	0	0	0	0	-	0	0	0	0	2
	2001	-	0	-	-	0	0	0	0	0	-	0	-	1
	2002	-												
<b>España</b>	1999	51	54	61	58	60	50	41	8	53	59	57	55	606
	2000	50	56	63	51	54	52	53	9	49	55	61	54	606
	2001	57	49	56	51	42	46	33	34	57	54	38	35	552
	2002	50	71											
<b>France</b>	1999	65	65	94	66	60	64	31	45	59	62	57	52	718
	2000	54	56	72	47	70	67	38	51	82	82	79	66	763
	2001	76	78	84	78	81	80	42	67	83	70	74	62	877
	2002													
<b>Ireland</b>	1999	-	-	-	-	-	-	-	-	-	-	-	-	-
	2000	-	-	-	-	-	-	-	-	-	-	-	-	-
	2001	-	-	-	-	-	-	-	-	-	-	-	-	-
	2002	-	-	-	-	-	-	-	-	-	-	-	-	-
<b>Italia</b>	1999	147	136	155	145	156	151	151	111	160	154	152	134	1 754
	2000	142	150	130	108	160	152	146	109	146	158	157	121	1 678
	2001	139	135	159	132	136	137	108	57	146	150	158	121	1 579
	2002	235												
<b>Luxembourg</b>	1999	-	-	-	-	-	-	-	-	-	-	-	-	-
	2000	-	-	-	-	-	-	-	-	-	-	-	-	-
	2001	-	-	-	-	-	-	-	-	-	-	-	-	-
	2002	-	-	-	-	-	-	-	-	-	-	-	-	-
<b>Nederland</b>	1999	2	1	2	1	2	1	1	1	1	2	1	2	17
	2000	2	2	2	2	1	2	2	1	1	1	1	1	18
	2001	1	2	2	1	2	1	3	2	2	6	7	3	32
	2002													
<b>Österreich</b>	1999	33	37	34	28	23	28	15	29	26	27	28	22	331
	2000	27	29	30	27	36	37	39	27	36	42	40	35	405
	2001	38	38	37	42	41	36	41	41	40	43	19	38	455
	2002	45	41											
<b>Portugal</b>	1999	-	-	-	-	-	-	-	-	-	-	-	-	-
	2000	-	-	-	-	-	-	-	-	-	-	-	-	-
	2001	-	-	-	-	-	-	-	-	-	-	-	-	-
	2002	-	-	-	-	-	-	-	-	-	-	-	-	-
<b>Suomi</b>	1999	46	49	57	47	51	46	46	36	51	49	49	49	576
	2000	51	50	49	48	56	52	49	52	52	57	56	56	628
	2001	53	48	53	50	54	54	54	47					
	2002													
<b>Sverige</b>	1999	51	43	55	42	51	53	18	30	45	55	49	43	536
	2000	58	54	55	44	58	55	12	36	47	52	57	51	580
	2001	61	50	59	54	57	61	20	10	53	61	57	55	597
	2002	62	57	63										
<b>United Kingdom</b>	1999	83	80	85	76	84	70	60	43	66	75	61	43	826
	2000	49	54	56	52	57	54	45	35	65	66	66	46	645
	2001	64	66	70	65	67	74	57	72	65	62	58	48	768
	2002													

**6. Kaltgewalzte Bleche**  
**Cold rolled plates and sheets**  
**Tôles laminées à froid**



(1000 t)

		Jan	Feb	Mar	Apr	May	Jun	Jul	Aug	Sep	Oct	Nov	Dec	Total
<b>EU-15</b>	1999	3 384	3 380	3 702	3 543	3 707	3 689	3 463	3 102	3 616	3 847	3 749	3 327	42 507
	2000	3 815	3 780	4 200	3 943	4 140	3 967	3 928	3 428	3 862	4 076	3 849	3 225	46 214
	2001	3 893	3 624	3 947	3 690	3 726	3 591	3 593	3 045					
	2002													
<b>EUR-12</b>	1999	2 923	2 967	3 249	3 105	3 247	3 259	3 146	2 716	3 242	3 399	3 290	2 991	37 534
	2000	3 354	3 370	3 738	3 490	3 692	3 567	3 564	3 064	3 412	3 636	3 468	3 005	41 361
	2001	3 520	3 241	3 555	3 324	3 353	3 289	3 315	2 792					
	2002													
<b>Belgique</b> <b>Belgie</b>	1999	322	373	422	432	419	401	359	436	440	430	433	432	4 900
	2000	451	446	463	460	491	470	486	451	431	471	433	356	5 410
	2001	502	411	420	367	333	460	364	418	439	479	492	338	5 022
	2002													
<b>Danmark</b>	1999	-	-	-	-	-	-	-	-	-	-	-	-	-
	2000	-	-	-	-	-	-	-	-	-	-	-	-	-
	2001	-	-	-	-	-	-	-	-	-	-	-	-	-
	2002	-	-	-	-	-	-	-	-	-	-	-	-	-
<b>Deutschland</b>	1999	874	895	981	927	968	1001	977	978	1009	1044	983	921	11 557
	2000	1006	1016	1138	1011	1089	1072	1126	1130	1084	1111	1043	947	12 773
	2001	1085	981	1053	1018	985	880	1050	1058	1032	1118	1041	848	12 149
	2002	965	964											
<b>Ellada</b>	1999	27	30	37	36	33	35	35	29	34	34	35	37	401
	2000	39	39	39	26	39	35	4	1	3	4	4	3	236
	2001	33	33	44	37	39	39	34	25	-	4	1	1	290
	2002	-	-	-	-	-	-	-	-	-	-	-	-	-
<b>España</b>	1999	302	273	241	267	302	303	273	231	229	311	299	251	3 282
	2000	320	307	379	331	336	299	272	244	274	345	338	332	3 778
	2001	355	333	342	350	353	347	328	286	316	256	167	256	3 690
	2002	313	303											
<b>France</b>	1999	624	620	677	625	642	688	661	383	690	667	692	571	7 542
	2000	673	703	751	733	748	732	733	448	703	764	744	529	8 260
	2001	671	634	716	638	684	624	627	407	605	663	599	356	7 226
	2002													
<b>Ireland</b>	1999	-	-	-	-	-	-	-	-	-	-	-	-	-
	2000	-	-	-	-	-	-	-	-	-	-	-	-	-
	2001	-	-	-	-	-	-	-	-	-	-	-	-	-
	2002	-	-	-	-	-	-	-	-	-	-	-	-	-
<b>Italia</b>	1999	303	334	393	361	386	379	401	201	381	392	354	295	4 181
	2000	347	366	430	414	436	421	436	283	389	399	379	375	4 676
	2001	349	374	421	404	396	409	392	126	273	425	307	254	4 132
	2002	311												
<b>Luxembourg</b>	1999	20	20	26	24	21	25	25	22	27	28	24	26	287
	2000	30	28	30	28	32	30	30	13	29	27	27	23	326
	2001	25	22	27	24	20	23	21	9	25	29	18	13	257
	2002	22	1											
<b>Nederland</b>	1999	184	176	189	160	182	167	156	179	160	185	188	190	2 115
	2000	186	187	213	195	216	205	215	220	206	202	208	148	2 402
	2001	210	182	222	170	223	204	209	211	190	210	191	188	2 410
	2002													
<b>Österreich</b>	1999	132	122	145	131	151	133	145	120	140	152	150	121	1 640
	2000	147	141	144	143	155	154	142	131	145	166	140	134	1 744
	2001	129	131	153	150	155	148	140	140	145	147	155	125	1 717
	2002	156	145											
<b>Portugal</b>	1999	15	17	20	18	21	15	21	23	21	24	10	21	227
	2000	20	19	19	22	23	23	19	20	24	20	22	18	249
	2001	23	14	21	20	22	21	16	18	20	22	21	19	236
	2002													
<b>Suomi</b>	1999	120	106	120	123	123	111	93	113	111	132	121	128	1 402
	2000	133	119	132	126	126	126	102	123	125	127	130	140	1 508
	2001	137	126	136	145	145	134	132	94					
	2002													
<b>Sverige</b>	1999	113	103	110	101	104	107	34	81	107	121	116	102	1 199
	2000	118	114	116	104	116	98	35	88	109	114	116	96	1 223
	2001	112	102	105	99	112	95	40	75	108	118	117	94	1 178
	2002	114	102	110										
<b>United Kingdom</b>	1999	348	310	343	338	355	322	283	305	266	327	343	234	3 774
	2000	343	296	345	349	331	301	330	277	342	325	265	125	3 630
	2001	261	281	288	267	260	206	238	178	210	213	218	146	2 767
	2002													

## 7. Auftragseingänge für unlegierte Stähle New orders for non-alloy steels Commandes nouvelles d' aciers non alliés



(1000 t)

		Jan	Feb	Mar	Apr	May	Jun	Jul	Aug	Sep	Oct	Nov	Dec	Total
<b>Inlandsmarkt</b>	1999	5 565	5 616	6 455	5 681	5 722	6 140	5 974	4 264	5 835	5 817	5 969	5 624	68 662
<b>Home market</b>	2000	6 234	6 751	6 652	5 370	6 410	5 885	5 720	4 296	5 913	5 847	6 109	4 861	70 048
<b>Marché intérieur</b>	2001	6 024	6 251	6 511	5 618	6 070	6 131	5 863	4 187	5 306	5 636	5 515	4 679	67 792
	2002													
<b>Andere EU-Länder</b>	1999	3 580	3 926	4 156	3 776	3 894	3 805	3 709	2 957	3 505	3 390	3 748	3 697	44 143
<b>Other EU Countries</b>	2000	3 598	4 127	4 301	3 421	3 767	3 387	3 147	2 756	3 144	3 440	3 540	3 200	41 828
<b>Autres Pays de L'UE</b>	2001	3 853	3 515	4 147	3 605	3 484	3 408	3 717	2 608	2 981	3 386	3 099	2 994	40 796
	2002													
<b>Drittländer</b>	1999	990	1 009	1 348	1 102	1 194	1 174	1 123	1 130	987	1 043	1 086	1 087	13 272
<b>Third countries</b>	2000	995	1 105	1 255	1 075	1 131	1 181	1 039	1 057	1 232	1 075	1 260	1 017	13 423
<b>Pays Tiers</b>	2001	1 070	979	1 100	947	1 076	1 175	1 017	1 031	957	1 114	1 079	844	12 389
	2002													
<b>Insgesamt</b>	1999	10 135	10 551	11 958	10 559	10 810	11 119	10 806	8 350	10 327	10 250	10 803	10 409	126 077
<b>Total</b>	2000	10 827	11 984	12 209	9 866	11 308	10 454	9 905	8 109	10 288	10 362	10 909	9 078	125 300
<b>Total</b>	2001	10 947	10 745	11 758	10 170	10 630	10 714	10 597	7 826	9 244	10 135	9 693	8 517	120 977
	2002													

## 8. Lieferungen von unlegierten Stählen Deliveries of non-alloy steels Livraisons d' aciers non alliés

(1000 t)

		Jan	Feb	Mar	Apr	May	Jun	Jul	Aug	Sep	Oct	Nov	Dec	Total
<b>Inlandsmarkt</b>	1999	5 358	5 576	6 417	5 799	5 829	6 254	5 754	4 151	6 259	6 007	6 058	5 003	68 464
<b>Home market</b>	2000	5 836	6 331	6 928	5 559	6 585	6 147	5 718	4 447	6 270	6 532	6 633	4 619	71 605
<b>Marché intérieur</b>	2001	6 328	5 973	6 767	5 759	6 481	6 247	5 741	4 239	5 971	6 349	5 821	3 922	69 600
	2002													
<b>Andere EU-Länder</b>	1999	3 107	3 320	3 931	3 477	3 464	3 826	3 206	2 636	3 839	3 738	3 771	3 088	41 402
<b>Other EU Countries</b>	2000	3 787	3 921	4 126	3 513	3 908	3 634	3 209	2 828	3 581	3 762	3 848	2 849	42 965
<b>Autres Pays de L'UE</b>	2001	3 651	3 457	3 744	3 267	3 805	3 756	3 051	2 684	3 487	3 617	3 347	2 382	40 249
	2002													
<b>Drittländer</b>	1999	861	905	1 216	969	1 109	1 091	991	1 100	1 173	1 130	1 224	958	12 726
<b>Third countries</b>	2000	1 017	988	1 125	974	1 183	1 198	1 137	1 118	1 201	1 121	1 216	1 273	13 550
<b>Pays Tiers</b>	2001	949	901	1 184	955	1 041	1 169	957	957	953	1 156	1 143	1 104	12 468
	2002													
<b>Insgesamt</b>	1999	9 325	9 800	11 565	10 244	10 402	11 171	9 951	7 888	11 270	10 875	11 052	9 049	122 592
<b>Total</b>	2000	10 640	11 241	12 179	10 046	11 675	10 978	10 065	8 393	11 052	11 415	11 696	8 741	128 120
<b>Total</b>	2001	10 928	10 332	11 695	9 982	11 327	11 172	9 749	7 880	10 411	11 122	10 500	7 407	122 505
	2002													

**9. Erzeugung von legierten Stählen**  
**Production of alloy steels**  
**Production d' aciers alliés**



(1000 t)

		Jan	Feb	Mar	Apr	May	Jun	Jul	Aug	Sep	Oct	Nov	Dec	Total
<b>S</b>	1999	1 948	1 906	2 080	2 014	2 067	2 128	1 720	1 587	2 013	2 148	2 155	1 948	23 715
	2000	2 173	2 196	2 481	2 324	2 450	2 323	1 947	1 835	2 325	2 421	2 350	1 983	26 808
	2001	2 369	2 226	2 566	2 353	2 364	2 227	2 014	1 805	2 260	2 307	2 273	1 906	26 669
	2002													
<b>Benelux</b>	1999	191	184	185	191	178	189	180	176	145	177	208	191	2 193
	2000	214	181	194	196	222	199	176	200	212	196	173	152	2 315
	2001	188	173	207	180	173	188	166	185	205	198	179	152	2 191
	2002													
<b>Deutschland</b>	1999	754	770	845	810	869	804	705	735	742	822	837	788	9 479
	2000	839	871	998	952	984	963	870	940	952	1 022	977	848	11 215
	2001	1 064	926	1 105	1 043	1 028	856	950	918	910	987	1 066	862	11 714
	2002	923	882											
<b>España</b>	1999	139	141	156	147	154	162	163	84	161	159	158	150	1 773
	2000	166	152	178	166	177	168	164	107	156	165	170	144	1 911
	2001	164	161	187	166	175	174	176	120	163	174	145	127	1 933
	2002	157	154											
<b>France</b>	1999	219	184	228	220	209	236	197	81	235	248	231	215	2 502
	2000	240	257	273	252	257	256	236	103	266	273	266	218	2 896
	2001	258	239	257	234	239	251	219	100	252	260	235	160	2 705
	2002													
<b>Italia</b>	1999	371	342	366	332	337	409	369	253	388	407	387	317	4 278
	2000	354	400	427	370	425	409	369	216	394	404	404	339	4 511
	2001	383	371	421	365	406	415	344	208	366	377	338	315	4 306
	2002	360												
<b>Sverige</b>	1999	193	208	231	225	233	248	43	183	253	243	240	218	2 518
	2000	269	224	279	253	267	230	49	179	248	264	283	234	2 780
	2001	245	251	264	267	263	233	92	207	258	240	247	228	2 796
	2002	229	241	246										
<b>United Kingdom</b>	1999	82	77	70	90	87	80	63	76	89	93	94	69	971
	2000	91	111	132	135	118	99	83	91	98	97	76	49	1 178
	2001	66	106	124	99	79	111	68	67	106	72	63	61	1 023
	2002	74												

**10. Lieferungen von legierten Stählen**  
**Deliveries of alloy steels**  
**Livraisons d' aciers alliés**

(1000 t)

		Jan	Feb	Mar	Apr	May	Jun	Jul	Aug	Sep	Oct	Nov	Dec	Total
<b>Inlandsmarkt</b> <b>Home market</b> <b>Marché intérieur</b>	1999	972	1 065	1 131	1 001	981	1 075	878	698	1 077	1 082	1 101	867	11 927
	2000	1 054	1 163	1 197	1 026	1 196	1 114	1 049	784	1 164	1 131	1 153	830	12 861
	2001	1 204	1 174	1 280	1 137	1 195	1 135	997	690	1 059	1 164	1 103	754	12 891
	2002													
<b>Andere EU-Länder</b> <b>Other EU Countries</b> <b>Autres Pays de L'UE</b>	1999	566	571	658	587	562	608	519	370	611	630	631	508	6 822
	2000	662	665	753	637	738	672	614	468	694	716	709	533	7 861
	2001	738	700	734	650	727	682	622	430	644	700	670	454	7 751
	2002													
<b>Drittländer</b> <b>Third countries</b> <b>Pays Tiers</b>	1999	247	259	323	281	265	259	257	237	286	275	279	277	3 245
	2000	262	284	318	282	314	279	293	242	286	299	327	292	3 477
	2001	295	313	342	307	344	355	358	306	353	339	348	353	4 014
	2002													
<b>Insgesamt</b> <b>Total</b> <b>Total</b>	1999	1 784	1 895	2 112	1 869	1 807	1 941	1 654	1 305	1 974	1 988	2 012	1 652	21 994
	2000	1 978	2 112	2 267	1 945	2 249	2 065	1 955	1 494	2 143	2 147	2 189	1 655	24 198
	2001	2 236	2 187	2 356	2 093	2 266	2 172	1 977	1 426	2 056	2 203	2 146	1 561	24 681
	2002													

**11.1. Einfuhr von EGKS-Stahl aus Drittländern**  
**Imports of ECSC-Steel from third countries**  
**Importations d'acier CECA des pays tiers**



(1000 t)

		Jan	Feb	Mar	Apr	May	Jun	Jul	Aug	Sep	Oct	Nov	Dec	Total
<b>EU-15</b>	2000	1 906	1 928	2 222	1 969	2 501	2 203	2 002	1 966	1 681	1 797	1 676	1 290	23 141
	2001	2 080	1 876	2 145	1 941	2 370	2 384	2 144	1 435	1 709	2 092	1 566		
	2002													
<b>Belgique Belgie</b>	2000	138	214	295	237	335	264	292	455	225	274	217	138	3 082
	2001	146	166	163	147	186	212	129	141	70	136	85	72	1 655
	2002													
<b>Danmark</b>	2000	15	31	21	16	27	22	14	24	22	19	16	15	243
	2001	13	26	35	27	31	39	25	24	16	25	18	21	299
	2002													
<b>Deutschland</b>	2000	208	400	408	327	412	436	348	409	339	419	400	300	4 405
	2001	329	386	424	375	380	384	389	339	290	327	340	219	4 181
	2002													
<b>Ellada</b>	2000	182	93	161	105	197	147	112	65	74	60	72	139	1 406
	2001	118	102	125	67	97	192	74	48	82	126	81		
	2002													
<b>España</b>	2000	245	152	225	136	207	202	186	131	190	190	142	140	2 146
	2001	173	247	265	235	303	286	244	140	248	267	186	159	2 753
	2002													
<b>France</b>	2000	41	54	94	86	80	93	85	33	90	75	73	42	847
	2001	58	66	86	92	98	134	180	29	70	63	37	48	961
	2002													
<b>Ireland</b>	2000	12	6	3	3	11	2	3	5	2	9	7	1	64
	2001	4	7	15	3	6	16	7	7	10	9	10	12	104
	2002													
<b>Italia</b>	2000	641	589	643	609	760	603	567	406	454	423	381	277	6 352
	2001	828	540	576	570	809	660	656	302	549	727	454	479	7 147
	2002													
<b>Luxembourg</b>	2000	12	5	3	19	10	7	5	60	2	4	10	5	141
	2001	6	2	13	8	2	1	8	7	3	3	2		
	2002													
<b>Nederland</b>	2000	37	33	44	77	68	69	61	36	23	33	45	23	549
	2001	34	33	37	28	39	38	46	27	28	28	47	21	406
	2002													
<b>Österreich</b>	2000	42	45	40	46	52	47	57	46	51	48	44	28	548
	2001	52	42	58	58	70	60	47	52	48	44	41	23	593
	2002													
<b>Portugal</b>	2000	51	49	75	60	84	64	64	51	28	50	40	36	651
	2001	27	34	60	66	80	78	121	98	79	78	71	41	833
	2002													
<b>Suomi</b>	2000	54	54	48	65	85	56	33	23	32	34	58	46	588
	2001	51	51	76	60	72	70	73	56	21	42	41	20	631
	2002													
<b>Sverige</b>	2000	22	24	26	21	33	47	39	55	33	44	33	23	402
	2001	27	26	32	28	30	37	8	25	29	33	30	21	326
	2002													
<b>United Kingdom</b>	2000	206	178	136	161	139	146	137	166	116	116	138	77	1 717
	2001	215	149	179	179	168	179	137	141	166	184	123	93	1 913
	2002													

1999 / 2000 : B und L getrennte Datenerfassung / Data collected separately for B and L / Recensement individuel pour B et L



**11.2. Ausfuhr von EGKS-Stahl nach Drittländern**  
**Exports of ECSC steel to third countries**  
**Exportations d'acier CECA vers pays tiers**



(1000 t)

		Jan	Feb	Mar	Apr	May	Jun	Jul	Aug	Sep	Oct	Nov	Dec	Total
<b>EU-15</b>	2000	1 443	1 569	1 585	1 452	1 910	1 666	1 790	1 758	1 727	1 919	2 052	1 651	20 521
	2001	1 676	1 529	1 626	1 368	1 596	1 555	1 835	1 595	1 973	1 780	1 706		
	2002													
<b>Belgique België</b>	2000	118	119	120	102	129	112	131	102	108	117	137	132	1 426
	2001	106	121	137	129	107	144	148	110	127	156	130	134	1 549
	2002													
<b>Danmark</b>	2000	7	12	10	8	11	9	9	7	12	9	11	11	116
	2001	9	15	11	9	9	9	9	11	11	12	8	14	128
	2002													
<b>Deutschland</b>	2000	444	518	502	424	554	459	624	520	517	583	556	432	6 135
	2001	472	476	485	426	558	493	593	524	455	546	587	447	6 062
	2002													
<b>Ellada</b>	2000	13	16	14	10	14	18	11	25	13	21	12	8	176
	2001	14	13	10	8	14	9	10	12	14	29	22		
	2002													
<b>España</b>	2000	96	105	85	137	119	124	96	121	102	150	178	162	1 474
	2001	154	105	146	119	119	115	114	93	82	124	144	91	1 407
	2002													
<b>France</b>	2000	195	186	214	197	314	274	279	273	266	316	318	249	3 081
	2001	196	160	195	163	209	228	182	179	173	229	186	141	2 242
	2002													
<b>Ireland</b>	2000	1	4	0	1	1	0	4	0	0	0	0	0	12
	2001	0	0	0	0	0	0	0	0	0	0	0	0	1
	2002													
<b>Italia</b>	2000	151	122	210	163	170	209	177	192	242	222	204	245	2 307
	2001	217	220	175	191	198	161	212	133	146	202	184	170	2 210
	2002													
<b>Luxembourg</b>	2000	60	68	71	56	75	76	96	81	60	82	133	70	928
	2001	53	64	74	53	68	49	74	126	55	65	56	-	737
	2002													
<b>Nederland</b>	2000	125	115	62	75	177	108	64	141	93	124	149	72	1 305
	2001	101	84	94	16	16	21	116	63	98	99	88	118	915
	2002													
<b>Österreich</b>	2000	51	63	62	54	66	35	69	66	74	77	71	42	730
	2001	75	89	74	60	71	64	67	63	70	84	72	41	828
	2002													
<b>Portugal</b>	2000	1	5	11	1	19	7	2	11	12	6	10	5	90
	2001	9	3	3	4	7	1	4	3	4	3	2	4	46
	2002													
<b>Suomi</b>	2000	37	58	39	45	61	51	49	51	55	57	74	41	617
	2001	69	40	39	37	55	49	48	70	42	72	56	44	621
	2002													
<b>Sverige</b>	2000	53	59	60	47	69	52	48	51	60	62	74	53	688
	2001	71	52	70	69	68	74	55	53	584	64	73	53	1 287
	2002													
<b>United Kingdom</b>	2000	89	119	127	131	131	133	131	116	113	92	124	130	1 436
	2001	131	86	111	83	97	137	205	154	110	96	97	119	1 428
	2002													

1999 / 2000 : B und L getrennte Datenerfassung / Data collected separately for B and L / Recensement individuel pour B et L

**11.3. Bezüge von EGKS-Stahl aus der EU**  
**Receipts of ECSC steel from the EU**  
**Réceptions d'acier CECA de l'UE**



(1000 t)

		Jan	Feb	Mar	Apr	May	Jun	Jul	Aug	Sep	Oct	Nov	Dec	Total
<b>EU-15</b>	2000	5 670	6 308	6 911	5 710	6 607	6 164	5 614	4 868	6 155	6 209	6 372	5 191	71 778
	2001	5 847	5 484	6 051	5 367	5 987	5 605	5 132	4 269	5 261	5 938	5 347		
	2002													
<b>Belgique Belgie</b>	2000	552	565	751	635	564	566	396	480	482	621	659	644	6 915
	2001	580	538	553	523	545	550	363	583	508	541	570	371	6 224
	2002													
<b>Danmark</b>	2000	125	143	160	116	138	128	86	132	141	139	149	120	1 577
	2001	124	127	144	117	132	128	100	130	132	135	131	99	1 500
	2002													
<b>Deutschland</b>	2000	960	1175	1192	1036	1145	1186	1200	1199	1052	1037	1182	1007	13 370
	2001	878	981	1196	984	1024	904	961	830	872	1005	938	746	11 319
	2002													
<b>Ellada</b>	2000	88	84	81	72	88	88	165	42	412	225	110	77	1 533
	2001	341	115	98	77	127	103	81	57	56	70	78		
	2002													
<b>España</b>	2000	553	617	681	535	642	640	529	400	496	488	540	534	6 654
	2001	432	399	434	487	577	477	350	328	414	538	507	414	5 357
	2002													
<b>France</b>	2000	1102	1247	1363	1169	1379	1171	1099	712	1159	1230	1205	859	13 694
	2001	1184	1053	1211	1074	1185	1118	1108	613	1078	1193	1010	771	12 599
	2002													
<b>Ireland</b>	2000	56	52	63	45	47	48	66	42	44	55	55	41	614
	2001	48	54	38	43	50	48	43	47	37	47	49	28	532
	2002													
<b>Italia</b>	2000	717	846	911	687	845	797	724	469	829	773	782	711	9 090
	2001	701	749	782	758	877	740	765	470	707	774	623	602	8 547
	2002													
<b>Luxembourg</b>	2000	229	229	221	180	222	218	201	180	225	275	225	190	2 595
	2001	243	211	238	185	203	229	214	160	188	234	204	118	2 427
	2002													
<b>Nederland</b>	2000	384	413	442	354	513	354	365	324	404	402	389	241	4 586
	2001	331	398	361	265	290	332	312	263	362	375	338	241	3 866
	2002													
<b>Österreich</b>	2000	110	119	136	121	139	132	131	126	122	137	134	94	1 500
	2001	139	122	138	120	130	121	138	100	129	146	129	87	1 499
	2002													
<b>Portugal</b>	2000	171	171	188	145	211	185	144	145	172	201	182	170	2 087
	2001	184	162	184	160	215	207	193	128	183	183	162	143	2 104
	2002													
<b>Suomi</b>	2000	55	51	52	62	64	61	58	48	51	40	58	47	647
	2001	54	50	88	62	73	73	65	37	41	50	56	39	689
	2002													
<b>Sverige</b>	2000	187	190	234	200	228	188	116	215	210	195	192	150	2 304
	2001	208	171	184	158	190	188	87	172	181	191	184	140	2 053
	2002													
<b>United Kingdom</b>	2000	382	407	437	352	380	402	335	355	356	391	510	308	4 614
	2001	401	353	404	353	368	387	351	351	374	456	370	373	4 542
	2002													

1999 / 2000 : B und L getrennte Datenerfassung / Data collected separately for B and L / Recensement individuel pour B et L

**11.4. Lieferungen von EGKS-Stahl nach der EU**  
**Deliveries of ECSC steel to the EU**  
**Livraisons d'acier CECA vers l'UE**



(1000 t)

		Jan	Feb	Mar	Apr	May	Jun	Jul	Aug	Sep	Oct	Nov	Dec	Total
<b>EU-15</b>	2000	6 407	6 402	7 118	5 984	6 704	6 186	5 686	5 215	5 984	6 518	6 571	5 064	73 838
	2001	6 560	5 844	6 795	5 867	6 380	6 233	5 447	4 798	5 749	6 166	5 738		
	2002													
<b>Belgique Belgie</b>	2000	1140	1214	1317	1113	1315	1209	1276	988	1204	1388	1199	892	14 255
	2001	1291	1090	1627	1094	1130	1171	1118	849	1126	1224	1092	812	13 623
	2002													
<b>Danmark</b>	2000	63	70	84	58	82	73	32	70	63	77	70	50	792
	2001	125	65	63	56	72	82	29	61	64	68	57	43	786
	2002													
<b>Deutschland</b>	2000	1444	1148	1497	1274	1206	1241	1148	1173	1116	1211	1257	1052	14 767
	2001	1322	1069	1108	1152	1124	1154	969	1027	1073	1114	1124	841	13 076
	2002													
<b>Ellada</b>	2000	20	30	20	4	16	27	12	21	12	15	18	13	208
	2001	0	11	24	17	20	10	14	15	18	12	22		
	2002													
<b>España</b>	2000	287	329	324	268	317	286	241	264	300	313	323	244	3 497
	2001	236	269	270	237	305	278	225	156	268	314	289	244	3 091
	2002													
<b>France</b>	2000	1008	1055	1117	983	1179	1055	972	816	997	1052	1106	872	12 214
	2001	1172	985	1145	1059	1188	1051	1038	745	1043	1069	911	797	12 203
	2002													
<b>Ireland</b>	2000	35	32	24	32	31	30	9	26	27	25	25	24	321
	2001	27	20	26	30	32	12	2	4	3	4	3	2	165
	2002													
<b>Italia</b>	2000	507	571	565	531	514	482	466	296	458	521	541	434	5 885
	2001	539	515	579	508	554	580	534	335	406	465	474	370	5 859
	2002													
<b>Luxembourg</b>	2000	337	366	389	322	363	341	344	256	309	341	387	251	4 007
	2001	380	333	374	327	359	339	336	248	309	367	335	188	3 895
	2002													
<b>Nederland</b>	2000	456	435	464	337	349	308	338	384	387	404	399	339	4 600
	2001	347	349	401	363	385	436	296	386	388	399	371	75	4 196
	2002													
<b>Österreich</b>	2000	230	263	275	243	297	262	260	197	262	288	283	197	3 055
	2001	282	272	307	274	303	275	280	313	267	281	315	169	3 339
	2002													
<b>Portugal</b>	2000	57	66	76	51	61	47	57	41	35	57	58	47	654
	2001	44	48	58	29	46	48	57	38	36	51	46	36	537
	2002													
<b>Suomi</b>	2000	182	176	168	156	161	142	89	136	146	156	172	162	1 847
	2001	173	163	159	171	179	167	108	145	175	187	174	130	1 931
	2002													
<b>Sverige</b>	2000	232	236	245	214	243	229	107	169	226	233	229	168	2 532
	2001	225	237	248	236	265	249	174	190	226	247	223	157	2 678
	2002													
<b>United Kingdom</b>	2000	409	412	551	396	570	452	335	376	444	435	504	320	5 204
	2001	395	418	409	313	420	381	267	285	345	366	303	222	4 122
	2002													

1999 / 2000 : B und L getrennte Datenerfassung / Data collected separately for B and L / Recensement individuel pour B et L

# 12.1 Einfuhren von EGKS-Stahlerzeugnissen aus Drittländern Imports of ECSC steel products from third countries Importations de produits sidérurgiques CECA des pays tiers



(1000 t)

	Einfuhren nach Herkunft Imports by origin Importations par provenance								Extra-15				
	RU	CZ	PL	CH	NO	US	JP	Andere Others Autres	S	T			
										Halbzeug Semis 1/2 Prod.	Coils	Bleche Plate and sheet Tôles (*)	Andere Others Autres
<b>EU-15</b>													
2000 Sep	227	117	156	54	51	25	40	1 011	1 681	409	289	307	675
Oct	133	141	181	55	57	18	36	1 178	1 797	367	335	373	722
Nov	185	124	150	66	62	27	24	1 038	1 676	380	298	344	654
Dec	150	101	147	45	41	23	11	773	1 290	311	200	293	486
2001 Jan	187	126	152	55	58	32	15	1 456	2 080	401	456	531	692
Feb	134	131	154	56	48	18	16	1 319	1 876	455	349	390	682
Mar	294	128	193	66	52	21	16	1 375	2 145	541	410	408	786
Apr	249	132	153	57	48	16	11	1 275	1 941	462	439	388	652
May	329	154	156	49	54	17	23	1 589	2 370	421	589	511	849
Jun	277	145	191	42	57	11	21	1 642	2 384	606	559	474	744
Jul	327	142	154	46	39	14	13	1 409	2 144	448	541	416	739
Aug	183	117	152	30	46	12	11	884	1 435	310	239	284	602
Sep	268	124	138	47	42	13	18	1 059	1 709	315	428	347	620
Oct	321	136	144	57	69	23	23	1 318	2 092	388	463	381	859
Nov	186	110	141	59	63	11	23	974	1 566	264	370	290	643
Dec													
2002 Jan													
Feb													
Mar													
<b>Belgique</b>													
2000 Sep	15	2	8	0	0	3	16	181	225	108	21	25	71
Oct	3	2	1	0	0	3	18	247	274	54	35	60	125
Nov	14	1	10	0	-	8	10	173	217	59	13	58	88
Dec	12	1	9	0	-	8	2	106	138	17	25	51	45
2001 Jan	8	5	11	0	0	6	0	117	146	58	5	18	65
Feb	11	2	9	0	-	2	1	140	166	69	21	22	55
Mar	25	1	18	0	-	3	1	116	163	67	6	43	47
Apr	37	4	8	0	-	2	1	96	147	54	31	24	38
May	42	3	7	0	-	3	5	127	186	51	3	37	95
Jun	42	3	10	0	-	1	6	151	212	97	39	29	48
Jul	40	2	10	0	0	1	1	75	129	41	31	10	48
Aug	11	4	5	0	0	2	0	119	141	61	9	20	50
Sep	6	1	8	0	-	4	1	49	70	25	7	16	22
Oct	40	5	9	0	0	12	1	69	136	39	14	32	51
Nov	28	3	5	0	-	3	0	46	85	20	7	19	39
Dec	14	3	1	0	-	2	1	51	72	17	7	14	34
2002 Jan													
Feb													
Mar													
<b>Danmark</b>													
2000 Sep	2	1	2	1	6	-	0	11	22	0	3	5	14
Oct	2	0	5	1	5	0	0	7	19	0	2	8	9
Nov	1	1	5	1	3	0	0	5	16	0	1	7	8
Dec	0	1	4	1	5	0	-	4	15	0	3	2	10
2001 Jan	-	2	5	0	2	0	0	3	13	0	1	5	6
Feb	3	5	5	1	3	-	0	8	26	0	3	13	11
Mar	6	2	4	1	4	-	0	19	35	0	4	19	12
Apr	6	3	6	1	4	-	0	6	27	0	4	10	12
May	3	1	8	1	4	0	0	14	31	0	2	16	13
Jun	2	3	7	1	6	-	5	14	39	1	2	23	13
Jul	3	2	5	0	6	0	0	9	25	1	4	9	11
Aug	2	1	6	1	6	0	0	8	24	0	1	9	13
Sep	-	1	5	0	7	0	0	3	16	0	1	5	10
Oct	-	0	7	1	6	0	0	11	25	0	1	12	12
Nov	1	0	7	1	5	-	0	4	18	0	1	5	12
Dec	-	1	6	1	3	-	0	11	21	1	1	11	8
2002 Jan													
Feb													
Mar													
<b>Deutschland</b>													
2000 Sep	48	69	101	33	1	8	2	78	339	68	33	77	160
Oct	24	87	125	32	2	3	3	142	419	117	20	105	177
Nov	22	66	102	42	2	8	3	155	400	115	30	83	172
Dec	16	62	103	28	2	8	2	79	300	63	28	55	154
2001 Jan	5	62	108	30	1	5	2	115	329	54	29	97	149
Feb	28	67	109	31	1	8	2	141	386	103	29	87	167
Mar	23	66	126	41	2	3	2	162	424	104	39	85	197
Apr	26	64	106	35	1	2	2	140	375	101	33	81	160
May	36	79	107	33	2	3	2	117	380	48	32	122	178
Jun	34	61	135	26	0	3	2	123	384	65	53	96	171
Jul	36	75	117	29	1	4	2	124	389	40	47	120	182
Aug	25	64	110	22	1	3	2	111	339	43	37	88	171
Sep	11	53	102	28	0	2	2	93	290	41	32	66	151
Oct	20	57	109	33	5	2	2	99	327	51	23	77	175
Nov	24	51	113	34	6	1	2	110	340	70	35	74	161
Dec	14	38	75	17	5	1	2	67	219	37	20	64	98
2002 Jan													
Feb													
Mar													

(\*) Nicht überzogen / uncoated / non revêtues

1999 / 2000 : B und L getrennte Datenerfassung / Data collected separately for B and L / Recensement individuel pour B et L



# 12.1 Einfuhren von EGKS-Stahlerzeugnissen aus Drittländern Imports of ECSC steel products from third countries Importations de produits sidérurgiques CECA des pays tiers



(1000 t)

		Einfuhren nach Herkunft Imports by origin Importations par provenance							Extra-15					
		RU	CZ	PL	CH	NO	US	JP	Andere Others Autres	S	I			
											Halbzeug Semis 1/2 Prod.	Coils	Bleche Plate and sheet Tôles (*)	Andere Others Autres
<b>Italia</b>														
2000	Sep	102	7	9	8	0	4	2	320	454	112	136	96	110
	Oct	26	7	7	7	1	4	0	372	423	103	139	82	98
	Nov	61	5	2	10	1	3	1	299	381	93	129	81	79
	Dec	49	5	7	6	1	4	0	205	277	69	74	75	59
2001	Jan	85	6	6	11	0	11	3	705	828	147	280	256	145
	Feb	32	8	7	10	0	4	1	478	540	148	152	110	130
	Mar	78	9	4	8	0	10	0	466	576	140	218	78	140
	Apr	70	11	6	5	0	5	3	468	570	146	237	99	87
	May	129	13	1	6	0	6	3	650	809	164	323	146	175
	Jun	78	10	5	7	0	4	0	556	660	151	256	117	136
	Jul	131	11	1	4	0	5	1	502	656	135	245	127	149
	Aug	51	2	0	2	-	3	1	242	302	121	66	47	69
	Sep	145	13	5	10	0	3	1	371	549	147	214	82	107
	Oct	150	12	3	11	0	3	2	545	727	180	236	113	197
	Nov	59	9	1	12	0	3	0	369	454	114	157	66	116
	Dec	70	8	1	6	0	2	0	392	479	146	157	40	136
2002	Jan													
	Feb													
	Mar													
<b>Luxembourg</b>														
2000	Sep	-	-	0	-	-	-	0	1	2	-	-	1	0
	Oct	-	1	0	-	-	0	1	2	4	-	-	2	2
	Nov	-	0	8	-	-	-	1	1	10	9	-	-	1
	Dec	-	1	3	-	-	-	0	0	5	3	-	0	2
2001	Jan	-	4	-	-	-	0	1	0	6	-	0	0	5
	Feb	-	1	0	-	-	0	0	0	2	-	0	0	2
	Mar	-	4	6	-	-	-	0	3	13	6	-	1	5
	Apr	-	3	1	-	0	-	-	4	8	-	-	4	4
	May	-	0	2	-	-	0	-	0	2	2	-	-	0
	Jun	-	0	0	-	-	-	0	0	1	0	-	-	1
	Jul	1	1	-	-	-	0	-	5	8	2	-	3	3
	Aug	1	3	2	0	-	-	0	1	7	4	-	-	4
	Sep	-	2	-	-	-	-	0	0	3	-	-	0	2
	Oct	1	0	-	-	-	-	0	2	3	2	0	1	0
	Nov	-	0	-	-	-	-	1	1	2	-	0	1	1
	Dec													
2002	Jan													
	Feb													
	Mar													
<b>Niederland</b>														
2000	Sep	3	1	5	2	2	0	4	5	23	1	4	3	16
	Oct	1	2	4	3	2	2	2	17	33	-	11	8	14
	Nov	0	2	4	3	1	1	4	31	45	2	11	8	23
	Dec	0	1	3	2	2	0	2	12	23	0	3	7	13
2001	Jan	3	2	4	2	0	1	3	20	34	-	0	8	25
	Feb	1	2	4	3	0	0	2	21	33	-	9	10	14
	Mar	1	2	4	3	1	0	2	24	37	1	2	13	22
	Apr	6	1	3	3	0	0	1	13	28	2	10	4	11
	May	0	3	2	2	0	0	2	30	39	0	3	16	20
	Jun	2	4	5	1	1	1	2	22	38	2	19	1	16
	Jul	4	5	1	2	3	0	0	30	46	2	18	10	16
	Aug	3	4	3	1	2	0	3	11	27	0	4	6	17
	Sep	1	4	1	1	0	0	2	18	28	0	6	6	16
	Oct	1	3	1	2	3	0	2	15	28	0	7	5	15
	Nov	1	4	3	3	9	0	2	25	47	0	8	9	29
	Dec	2	4	1	0	2	0	1	11	21	1	4	4	13
2002	Jan													
	Feb													
	Mar													
<b>Osterreich</b>														
2000	Sep	-	17	10	3	-	1	0	21	51	10	6	14	21
	Oct	-	17	9	3	-	1	0	18	48	8	6	16	18
	Nov	-	15	4	2	-	0	0	22	44	3	7	13	22
	Dec	-	14	4	1	-	0	0	9	28	5	1	8	14
2001	Jan	0	23	5	2	-	0	0	21	52	4	9	15	23
	Feb	-	17	5	2	-	0	0	18	42	4	4	14	20
	Mar	0	17	18	2	-	0	0	21	58	16	4	14	24
	Apr	0	18	13	2	-	0	0	25	58	11	10	15	21
	May	0	23	17	1	-	0	0	28	70	18	7	21	24
	Jun	0	26	7	1	-	0	0	25	60	11	12	19	18
	Jul	0	20	10	1	-	0	0	16	47	10	3	14	20
	Aug	0	15	13	1	-	0	0	22	52	11	10	13	18
	Sep	2	20	3	1	-	0	0	21	48	7	8	17	15
	Oct	0	16	4	2	-	0	0	22	44	4	5	16	19
	Nov	0	16	3	2	-	0	0	20	41	5	5	14	17
	Dec	0	10	2	1	-	0	0	10	23	3	3	7	11
2002	Jan													
	Feb													
	Mar													

(\*) Nicht überzogen / uncoated / non revêtues

1999 / 2000 : B und L getrennte Datenerfassung / Data collected separately for B and L / Recensement individuel pour B et L

**12.1. Einfuhren von EGKS-Stahlerzeugnissen aus Drittländern**  
**Imports of ECSC steel products from third countries**  
**Importations de produits sidérurgiques CECA des pays tiers**



(1000 t)

		Einfuhren nach Herkunft Imports by origin Importations par provenance							Extra-15						
		RU	CZ	PL	CH	NO	US	JP	Andere Others Autres	S	I				
											Halbzeug Semis 1/2 Prod.	Coils	Bleche Plate and sheet Tôles (*)	Andere Others Autres	
Portugal	2000	Sep	3	6	-	-	-	0	0	19	28	-	4	1	23
		Oct	12	10	-	-	-	0	-	28	50	1	18	10	20
		Nov	10	11	-	-	-	0	-	19	40	-	15	5	20
		Dec	10	5	0	-	-	0	-	21	36	-	15	7	14
	2001	Jan	2	7	-	-	0	0	-	17	27	-	6	10	11
		Feb	2	10	-	0	-	-	0	22	34	0	7	3	23
		Mar	4	6	0	-	-	-	-	50	60	1	16	10	34
		Apr	3	6	-	0	-	0	-	56	66	-	10	20	36
		May	13	6	-	-	-	-	0	61	80	-	30	15	36
		Jun	10	12	11	-	5	0	0	40	78	16	23	20	20
		Jul	25	10	0	0	1	0	-	85	121	14	33	21	54
		Aug	24	1	-	-	5	0	-	69	98	16	32	10	40
	2002	Sep	19	11	-	0	5	-	0	44	79	5	25	2	47
		Oct	11	11	-	-	6	0	-	50	78	7	17	13	41
		Nov	19	5	-	-	5	0	0	42	71	5	23	10	33
Dec		4	6	-	-	0	0	-	30	41	-	7	13	20	
Suomi	2002	Jan													
		Feb													
		Mar													
Sverige	2000	Sep	22	0	2	-	4	-	1	4	32	17	0	2	12
		Oct	18	2	1	0	10	0	0	2	34	15	2	4	12
		Nov	38	3	3	-	12	0	0	1	58	32	6	5	16
		Dec	32	1	1	0	10	0	0	2	46	28	0	3	15
	2001	Jan	30	1	2	-	15	0	1	2	51	30	0	3	19
		Feb	32	2	3	-	12	0	0	2	51	29	0	4	17
		Mar	55	6	3	-	9	0	0	3	76	54	0	7	15
		Apr	46	1	1	0	10	0	0	2	60	43	-	4	13
		May	42	6	2	0	17	0	1	4	72	42	0	6	24
		Jun	42	3	4	-	16	0	0	5	70	37	0	13	20
		Jul	55	2	0	0	12	0	0	3	73	54	0	5	14
		Aug	33	3	3	-	13	-	0	5	56	30	0	6	20
	2002	Sep	5	2	6	0	7	0	0	2	21	3	0	7	11
		Oct	13	6	3	-	17	0	1	2	42	9	1	8	24
		Nov	22	5	1	-	10	-	0	2	41	19	0	4	18
Dec		3	3	3	0	8	0	0	3	20	-	0	5	14	
United Kingdom	2000	Sep	0	3	2	0	19	0	3	6	33	0	0	5	28
		Oct	0	5	1	0	18	2	5	12	44	0	4	11	29
		Nov	0	4	4	0	19	1	1	4	33	0	0	8	25
		Dec	0	2	2	0	13	1	2	3	23	0	0	5	18
	2001	Jan	0	4	2	0	15	0	2	3	27	0	0	5	22
		Feb	0	4	1	0	12	0	2	7	26	0	1	9	16
		Mar	-	5	2	0	18	0	1	5	32	0	1	8	23
		Apr	0	4	1	0	14	0	1	8	28	0	0	6	22
		May	-	7	1	0	15	0	1	5	30	0	0	6	23
		Jun	-	6	2	0	15	0	1	14	37	0	1	8	28
		Jul	-	1	0	0	5	0	1	1	8	0	0	2	6
		Aug	-	5	1	0	13	0	1	6	25	0	1	7	17
	2002	Sep	-	7	1	0	12	0	1	8	29	0	0	8	20
		Oct	1	5	1	0	18	0	1	6	33	0	0	7	25
		Nov	-	4	0	0	14	0	1	10	30	0	1	8	22
Dec		-	3	1	0	11	0	0	5	21	0	0	6	14	
United Kingdom	2000	Sep	11	8	2	0	14	8	8	65	116	9	7	23	77
		Oct	14	3	4	2	19	2	4	66	116	9	10	23	73
		Nov	18	11	2	1	19	6	1	80	138	15	7	24	92
		Dec	3	4	6	0	6	1	1	56	77	4	5	21	46
	2001	Jan	32	6	4	1	17	5	2	149	215	21	30	58	107
		Feb	6	8	6	2	15	2	6	104	149	1	14	38	94
		Mar	40	6	6	1	12	4	2	107	179	25	20	51	83
		Apr	13	10	3	2	19	5	1	126	179	15	10	59	95
		May	15	7	6	0	10	3	7	119	168	9	9	50	100
		Jun	37	7	4	0	7	2	1	120	179	29	8	48	93
		Jul	15	8	6	2	9	4	3	90	137	9	4	35	89
		Aug	18	11	5	0	7	3	1	97	141	1	14	43	83
	2002	Sep	37	4	2	0	9	3	10	102	166	34	5	51	76
		Oct	42	9	3	3	10	3	3	112	184	29	10	45	101
		Nov	11	7	4	1	9	3	5	82	123	4	14	39	66
Dec		13	4	1	0	8	2	1	63	93	3	11	28	51	

(\*) Nicht überzogen / uncoated / non revêtues

1999 / 2000 : B und L getrennte Datenerfassung / Data collected separately for B and L / Recensement individuel pour B et L





**12.2 Ausfuhren von EGKS-Stahlerzeugnissen nach Drittländern**  
**Exports of ECSC steel products to third countries**  
**Exportations de produits sidérurgiques CECA vers les pays tiers**



(1000 t)

	Ausfuhren nach Bestimmung Exports by destination Exportations par destination									Extra-15					
	US	CA	CH	NO	CN	HK	IN	JP	Andere Others Autres	S	I			Andere Others Autres	
											Halbzeug Semis 1/2 Prod.	Coils	Bleche Plate Tôles (*)		
<b>Ellada</b>															
2000	Sep	1	-	0	0	-	-	0	-	13	13	-	0	1	12
	Oct	1	-	0	0	-	-	0	-	20	21	-	0	1	20
	Nov	1	-	0	0	-	-	-	-	11	12	-	0	2	10
	Dec	0	-	-	-	-	-	-	-	8	8	-	0	1	7
2001	Jan	1	-	0	-	-	-	-	-	13	14	0	0	1	12
	Feb	1	-	0	-	-	-	-	-	12	13	-	0	1	12
	Mar	1	-	1	-	-	-	-	-	8	10	-	0	2	8
	Apr	1	-	1	-	0	-	0	-	7	8	-	0	1	7
	May	1	-	1	0	-	-	-	-	12	14	-	0	2	12
	Jun	0	-	0	-	-	-	-	-	9	9	-	0	0	9
	Jul	1	-	1	0	0	0	-	-	8	10	-	0	2	8
	Aug	1	-	0	-	0	-	-	-	11	12	0	0	1	11
	Sep	1	1	1	0	-	-	0	-	11	14	-	0	2	11
	Oct	3	-	0	0	-	-	-	-	26	29	0	0	7	21
	Nov	1	-	0	0	-	-	-	-	21	22	-	0	2	20
	Dec														
2002	Jan														
	Feb														
	Mar														
<b>España</b>															
2000	Sep	18	17	1	2	2	1	1	0	59	102	0	1	12	89
	Oct	67	4	1	1	2	2	1	-	72	150	9	3	20	119
	Nov	59	0	1	14	1	4	1	-	97	178	45	7	19	107
	Dec	61	14	1	0	2	1	3	0	79	162	12	4	16	130
2001	Jan	37	1	1	2	1	2	4	-	106	154	10	2	27	115
	Feb	17	1	1	0	3	2	2	-	79	105	10	4	18	74
	Mar	26	15	1	0	1	2	1	-	99	146	10	3	27	107
	Apr	33	18	1	1	1	2	1	0	63	119	9	2	17	92
	May	30	1	1	2	1	2	1	-	82	119	23	2	20	73
	Jun	26	1	1	0	1	3	4	0	79	115	13	4	25	73
	Jul	28	15	0	0	1	2	3	-	64	114	17	11	19	66
	Aug	28	1	1	0	0	2	7	-	54	93	22	6	13	52
	Sep	25	2	1	3	1	1	1	-	49	82	14	1	14	53
	Oct	35	11	1	0	1	1	2	0	73	124	12	1	22	89
	Nov	43	1	1	1	1	2	1	-	95	144	10	10	16	108
	Dec	17	3	1	2	1	1	2	0	63	91	9	3	14	65
2002	Jan														
	Feb														
	Mar														
<b>France</b>															
2000	Sep	94	24	33	1	2	1	2	1	108	266	33	70	55	108
	Oct	98	20	30	1	2	1	3	0	161	316	32	82	85	117
	Nov	80	22	32	2	3	1	4	0	174	318	61	74	60	123
	Dec	51	21	14	2	3	1	4	0	153	249	31	62	42	113
2001	Jan	34	7	27	2	3	1	2	0	120	196	3	26	51	115
	Feb	24	9	21	2	2	1	2	0	98	160	16	31	39	74
	Mar	53	16	22	1	2	0	2	1	97	195	16	53	38	88
	Apr	43	9	21	1	4	1	3	0	81	163	3	41	30	89
	May	71	13	28	1	1	1	3	0	90	209	17	52	34	107
	Jun	48	14	29	2	2	1	3	0	130	228	22	56	63	88
	Jul	52	12	22	1	3	1	3	0	87	182	16	46	34	86
	Aug	53	4	22	1	1	0	2	0	96	179	45	45	15	74
	Sep	58	14	21	1	1	1	2	0	75	173	28	37	29	79
	Oct	74	19	21	2	2	1	7	0	104	229	32	58	44	95
	Nov	38	23	17	1	2	0	3	0	102	186	24	35	47	80
	Dec	47	8	8	1	3	1	3	0	71	141	0	55	25	60
2002	Jan														
	Feb														
	Mar														
<b>Ireland</b>															
2000	Sep	0	-	-	-	-	-	-	-	0	0	0	0	0	0
	Oct	0	-	-	-	-	-	-	-	0	0	0	-	0	0
	Nov	0	-	-	-	-	-	-	-	0	0	-	0	-	0
	Dec	0	0	0	-	-	-	-	-	0	0	0	-	0	0
2001	Jan	0	-	-	-	-	-	-	-	0	0	-	0	0	0
	Feb	0	0	-	-	-	-	-	-	0	0	0	0	0	0
	Mar	0	-	-	-	-	0	-	-	-	0	0	-	0	-
	Apr	0	-	-	-	-	-	-	-	0	0	0	0	0	0
	May	0	0	-	-	-	-	-	-	-	0	-	-	0	0
	Jun	0	-	0	-	-	-	-	-	-	0	0	-	-	0
	Jul	0	-	-	-	-	-	-	-	0	0	0	0	-	-
	Aug	-	-	-	-	-	-	-	-	0	0	-	-	0	0
	Sep	0	-	-	-	-	-	-	-	0	0	0	-	0	-
	Oct	0	-	-	-	-	-	-	-	0	0	0	-	0	0
	Nov	0	-	-	-	-	-	-	-	0	0	0	-	0	0
	Dec	0	0	-	-	-	-	0	-	-	0	0	-	0	0
2002	Jan														
	Feb														
	Mar														

(\*) Nicht überzogen / uncoated / non revêtues  
 1999 / 2000 : B und L getrennte Datenerfassung / Data collected separately for B and L / Recensement individuel pour B et L

# 12.2. Ausfuhren von EGKS-Stahlerzeugnissen nach Drittländern Exports of ECSC steel products to third countries Exportations de produits sidérurgiques CECA vers les pays tiers



(1000 t)

	Ausfuhren nach Bestimmung Exports by destination Exportations par destination									Extra-15						
	US	CA	CH	NO	CN	HK	IN	JP	Andere Others Autres	S	I					
											Halbzeug Semis 1/2 Prod.	Coils	Bleche Plate Tôles (*)	Andere Others Autres		
<b>Italia</b>																
2000	Sep	51	6	20	1	17	1	1	-	146	242	61	28	34	119	
	Oct	32	5	31	1	1	1	2	0	149	222	18	31	49	123	
	Nov	22	2	24	1	1	1	1	0	153	204	47	19	36	103	
	Dec	28	5	23	0	8	1	2	0	177	245	56	23	49	117	
	2001	Jan	63	2	16	1	0	1	1	0	132	217	51	8	37	121
		Feb	38	1	23	0	1	1	1	-	156	220	29	30	45	117
		Mar	19	1	18	1	1	1	2	0	132	175	7	11	42	115
		Apr	41	1	20	0	1	1	1	-	125	191	25	16	35	115
		May	13	1	22	1	1	1	3	0	157	198	34	17	44	104
		Jun	14	1	24	0	1	1	2	0	118	161	13	15	35	98
		Jul	26	2	27	0	1	2	2	1	150	212	20	13	39	140
		Aug	32	1	14	0	3	2	1	0	80	133	5	17	30	82
2002	Sep	9	6	19	0	0	1	1	0	109	146	20	12	36	79	
	Oct	20	1	28	0	7	1	2	0	142	202	29	27	42	103	
	Nov	16	6	32	0	3	0	2	0	125	184	19	24	39	103	
	Dec	16	3	25	0	2	2	1	0	121	170	26	23	32	89	
	Jan															
	Feb															
	Mar															
	<b>Luxembourg</b>															
2000	Sep	17	4	12	2	4	-	0	-	21	60	-	0	2	59	
	Oct	25	7	10	4	2	-	-	-	33	82	0	0	2	80	
	Nov	19	6	7	3	7	-	0	-	92	133	-	0	1	133	
	Dec	34	5	5	3	1	-	0	-	23	70	-	0	0	69	
	2001	Jan	18	3	6	1	0	0	0	0	24	53	-	-	0	53
		Feb	25	4	6	3	1	0	-	-	25	64	-	-	-	64
		Mar	23	6	7	3	6	-	-	0	30	74	-	-	2	72
		Apr	20	3	6	3	1	-	-	0	20	53	-	-	0	52
		May	23	3	8	5	0	1	0	0	28	68	-	-	0	68
		Jun	16	2	6	5	1	1	0	0	18	49	-	-	1	48
		Jul	23	7	9	5	0	0	0	-	30	74	-	-	2	72
		Aug	9	3	81	5	0	0	2	-	27	126	-	-	73	53
2002	Sep	13	3	8	1	1	0	0	0	29	55	0	-	1	54	
	Oct	24	6	6	6	0	0	0	0	22	65	-	-	1	64	
	Nov	17	4	4	5	2	0	1	0	22	56	-	0	0	56	
	Dec	-	-	-	-	-	-	-	-	-	-	-	-	-	-	
	Jan															
	Feb															
	Mar															
	<b>Nederland</b>															
2000	Sep	46	0	5	11	3	0	2	2	24	93	0	47	18	28	
	Oct	64	1	11	13	4	0	1	2	28	124	0	68	20	36	
	Nov	70	0	15	8	3	4	3	1	45	149	0	81	32	36	
	Dec	3	0	7	1	1	1	14	1	43	72	0	29	16	27	
	2001	Jan	24	1	12	16	1	2	3	1	42	101	10	54	14	23
		Feb	22	0	9	15	1	1	2	0	34	84	0	43	18	23
		Mar	40	0	14	9	3	0	4	0	24	94	0	40	20	33
		Apr	2	0	1	0	1	0	3	0	9	16	0	0	6	9
		May	2	0	1	0	1	0	1	0	10	16	0	1	5	10
		Jun	2	0	1	0	4	1	1	0	11	21	0	0	9	11
		Jul	55	0	7	19	2	0	2	0	32	116	0	65	22	29
		Aug	32	0	7	4	1	0	1	0	18	63	0	24	15	24
2002	Sep	40	1	14	6	3	0	1	0	33	98	0	45	22	31	
	Oct	63	1	4	9	0	0	3	0	18	99	0	66	15	19	
	Nov	45	0	3	4	2	0	1	0	33	88	0	56	11	21	
	Dec	27	0	1	0	3	0	2	0	84	118	37	44	12	25	
	Jan															
	Feb															
	Mar															
	<b>Österreich</b>															
2000	Sep	2	0	13	2	0	0	0	0	57	74	0	3	21	50	
	Oct	3	0	9	0	0	0	0	0	63	77	0	3	24	49	
	Nov	1	0	8	1	0	0	0	0	61	71	0	1	19	51	
	Dec	2	0	6	0	0	0	0	0	33	42	0	2	11	29	
	2001	Jan	2	0	12	1	0	0	0	0	59	75	1	2	25	47
		Feb	2	1	11	0	0	0	0	0	74	89	0	3	37	49
		Mar	3	0	14	1	0	0	0	0	56	74	0	3	22	49
		Apr	2	0	12	1	0	0	0	0	45	60	1	3	16	40
		May	2	0	13	1	0	0	0	0	55	71	1	3	16	52
		Jun	3	0	13	1	-	0	0	0	48	64	1	5	14	44
		Jul	2	0	11	1	0	0	0	0	52	67	1	2	14	49
		Aug	2	1	13	0	0	0	0	0	46	63	0	3	16	43
2002	Sep	1	0	16	2	0	0	0	0	51	70	0	2	19	49	
	Oct	3	0	15	1	0	0	0	0	64	84	0	3	19	61	
	Nov	5	0	15	1	0	0	3	0	49	72	0	4	17	50	
	Dec	8	0	5	0	0	0	0	0	27	41	0	7	7	26	
	Jan															
	Feb															
	Mar															

(\*) Nicht überzogen / uncoated / non revêtues

1999 / 2000 : B und L getrennte Datenerfassung / Data collected separately for B and L / Recensement individuel pour B et L

# 12.2 Ausfuhren von EGKS-Stahlerzeugnissen nach Drittländern

## Exports of ECSC steel products to third countries

### Exportations de produits sidérurgiques CECA vers les pays tiers



(1000 t)

	Ausfuhren nach Bestimmung Exports by destination Exportations par destination										Extra-15				
	US	CA	CH	NO	CN	HK	IN	JP	Andere Others Autres	S	I				
											Halbzeug Semis 1/2 Prod.	Coils	Bleche Plate Tôles (*)	Andere Others Autres	
<b>Portugal</b>															
2000	Sep	3	2	-	-	-	-	-	-	7	12	6	-	0	6
	Oct	2	0	1	-	-	-	-	-	3	6	2	0	1	4
	Nov	3	0	1	-	0	0	-	-	6	10	0	0	0	9
	Dec	0	0	0	-	-	0	-	-	5	5	0	-	0	5
2001	Jan	2	2	0	-	-	-	-	-	5	9	0	0	0	8
	Feb	0	0	0	0	-	-	-	-	2	3	0	-	1	2
	Mar	1	0	0	-	0	-	-	-	2	3	0	0	0	3
	Apr	2	-	0	-	-	-	-	-	2	4	0	0	1	3
	May	0	0	0	-	-	-	-	-	7	7	0	-	0	7
	Jun	0	0	-	-	0	-	-	-	1	1	0	-	0	1
	Jul	0	1	0	-	0	-	-	-	3	4	0	-	0	4
	Aug	0	0	-	-	0	-	-	-	3	3	-	0	0	2
	Sep	0	2	-	-	-	-	-	-	1	4	-	-	0	3
	Oct	-	0	0	-	-	-	-	-	3	3	-	-	0	2
	Nov	0	1	-	-	-	-	-	-	1	2	-	0	0	2
	Dec	0	1	-	-	-	-	-	-	3	4	-	-	0	4
2002	Jan														
	Feb														
	Mar														
<b>Suomi</b>															
2000	Sep	13	1	0	5	1	1	-	1	33	55	12	2	17	24
	Oct	12	1	0	5	2	5	-	1	31	57	12	8	18	20
	Nov	12	1	0	3	14	6	0	1	37	74	21	8	24	21
	Dec	1	1	0	3	1	2	0	1	33	41	0	10	16	15
2001	Jan	13	1	0	5	5	3	-	1	41	69	11	10	20	27
	Feb	1	1	0	4	1	2	-	1	31	40	0	4	17	19
	Mar	1	1	0	4	2	1	-	0	30	39	0	2	17	20
	Apr	2	1	0	4	1	1	-	0	28	37	0	3	15	19
	May	13	1	1	2	2	1	-	0	35	55	11	3	16	25
	Jun	8	1	1	5	1	1	-	1	32	49	8	1	15	25
	Jul	1	1	0	2	2	1	0	0	39	48	0	5	17	25
	Aug	21	0	0	6	1	1	0	0	38	70	21	2	17	29
	Sep	0	1	0	3	2	1	-	0	34	42	0	3	16	23
	Oct	13	2	0	5	2	1	0	1	49	72	10	11	21	30
	Nov	8	2	1	3	2	1	0	0	39	56	6	7	19	24
	Dec	12	1	0	2	2	1	0	1	24	44	12	4	14	14
2002	Jan														
	Feb														
	Mar														
<b>Sverige</b>															
2000	Sep	7	2	2	19	2	1	1	1	26	60	4	2	27	26
	Oct	5	1	2	18	2	1	1	1	30	62	6	2	27	27
	Nov	15	3	3	17	2	1	1	2	29	74	6	5	37	27
	Dec	7	2	2	11	2	0	2	2	26	53	4	2	25	21
2001	Jan	17	2	3	18	2	1	1	1	26	71	5	3	39	24
	Feb	6	1	3	13	2	2	1	1	24	52	4	2	23	22
	Mar	11	3	3	15	3	1	1	1	33	70	10	3	33	24
	Apr	17	1	2	13	3	1	1	1	29	69	6	4	35	25
	May	8	2	2	15	2	1	1	2	36	68	9	3	30	26
	Jun	12	2	3	13	3	1	1	1	40	74	10	5	31	28
	Jul	10	1	1	6	4	1	1	1	30	55	5	2	26	22
	Aug	7	2	2	13	2	0	0	1	26	53	6	2	20	26
	Sep	11	2	3	16	1	1	1	1	549	584	4	3	27	551
	Oct	9	1	2	19	1	1	0	1	29	64	4	2	30	28
	Nov	16	2	3	17	2	1	1	1	31	73	5	9	35	25
	Dec	8	2	1	9	3	1	1	1	27	53	4	4	26	18
2002	Jan														
	Feb														
	Mar														
<b>United Kingdom</b>															
2000	Sep	30	6	5	4	5	2	6	0	54	113	25	0	10	77
	Oct	28	10	5	5	5	1	4	0	34	92	16	3	9	64
	Nov	50	6	7	5	6	1	2	1	45	124	12	5	12	95
	Dec	29	2	5	1	25	2	2	6	59	130	37	7	20	66
2001	Jan	30	6	3	3	26	3	3	1	56	131	28	11	15	77
	Feb	21	2	4	5	5	3	3	0	42	86	10	4	12	60
	Mar	28	7	3	3	7	8	4	0	51	111	5	1	16	89
	Apr	22	6	3	3	3	1	3	0	41	83	8	1	16	59
	May	30	5	3	2	6	3	2	0	47	97	8	0	11	78
	Jun	26	4	2	31	6	3	2	0	64	137	35	0	13	88
	Jul	31	7	1	1	7	3	2	1	152	205	86	2	26	91
	Aug	39	5	1	3	9	5	1	0	91	154	42	0	14	98
	Sep	56	6	1	1	2	2	1	0	41	110	37	0	13	61
	Oct	26	7	1	3	5	3	1	0	49	96	4	8	14	71
	Nov	32	5	1	4	4	2	2	0	46	97	8	2	16	71
	Dec	26	8	1	2	8	1	5	0	68	119	10	7	17	85
2002	Jan														
	Feb														
	Mar														

(\*) Nicht überzogen / uncoated / non revêtues

1999 / 2000 : B und L getrennte Datenerfassung / Data collected separately for B and L / Recensement individuel pour B et L

**13. Schrottverbrauch der Eisen-und Stahlindustrie**  
**Consumption of scrap by the iron and steel industry**  
**Consommation de ferraille par l'industrie sidérurgique**



(1000 t)

		Jan	Feb	Mar	Apr	May	Jun	Jul	Aug	Sep	Oct	Nov	Dec	Total
<b>EU-15</b>	1999	5 899	5 994	6 603	6 437	6 900	6 979	6 211	5 289	6 798	7 459	6 968	6 143	77 682
	2000	6 694	6 909	7 810	7 341	7 656	7 316	6 664	5 715	7 125	7 778	7 512	6 369	84 890
	2001													
	2002													
<b>EUR-12</b>	1999	5 181	5 190	5 788	5 640	6 107	6 182	5 698	4 660	6 017	6 588	6 144	5 496	68 692
	2000	5 825	6 068	6 928	6 510	6 838	6 534	6 132	5 089	6 353	6 935	6 725	5 785	75 721
	2001	6 529	6 347	7 303	6 669	7 023	6 635	6 211	4 978	6 715	7 044	6 494	5 109	77 056
	2002													
<b>Belgique Belgie</b>	1999	237	264	277	298	289	278	260	265	252	330	327	298	3 376
	2000	307	329	352	360	380	302	355	331	363	340	341	280	4 040
	2001	363	360	364	331	302	363	347	305	304	344	272	214	3 869
	2002													
<b>Danmark</b>	1999	63	67	76	60	62	76	26	53	66	81	59	54	740
	2000	72	72	79	60	70	65	24	67	66	67	64	58	765
	2001	70	71	76	63	71	61	19	72					
	2002													
<b>Deutschland</b>	1999	1300	1344	1559	1417	1476	1533	1484	1461	1546	1623	1571	1286	17 601
	2000	1489	1561	1728	1611	1706	1659	1578	1612	1651	1781	1688	1422	19 486
	2001	1657	1598	1818	1665	1713	1531	1517	1481	1610	1695	1631	1303	19 219
	2002	1437												
<b>Ellada</b>	1999	92	64	84	80	104	100	90	50	103	107	106	88	1 067
	2000	96	90	105	95	86	124	113	63	116	124	124	118	1 254
	2001	117	111	131	67	106	126	126	64	156	170	179	132	1 485
	2002													
<b>España</b>	1999	925	896	982	994	1176	1141	808	960	953	1148	987	1198	12 168
	2000	1052	886	1234	1221	1259	1158	811	1090	1109	1251	1122	951	13 145
	2001	1108	1050	1297	1256	1378	1198	960	1068	1310	1310	1092	840	13 868
	2002													
<b>France</b>	1999	748	685	839	863	866	887	899	566	868	949	825	696	9 691
	2000	784	850	945	915	938	862	958	659	907	940	957	773	10 489
	2001	872	772	961	934	928	904	928	658	931	958	880	603	10 330
	2002													
<b>Ireland</b>	1999	-	-	-	-	-	-	-	-	-	-	-	-	-
	2000	-	-	-	-	-	-	-	-	-	-	-	-	-
	2001	-	-	-	-	-	-	-	-	-	-	-	-	-
	2002	-	-	-	-	-	-	-	-	-	-	-	-	-
<b>Italia</b>	1999	1192	1299	1381	1298	1512	1575	1454	804	1603	1662	1578	1316	16 673
	2000	1392	1640	1803	1565	1742	1714	1612	798	1661	1773	1719	1532	18 952
	2001	1692	1755	1943	1720	1832	1764	1603	782	1686	1787	1688	1334	19 586
	2002													
<b>Luxembourg</b>	1999	248	251	256	251	239	253	279	156	250	288	280	203	2 954
	2000	239	271	296	269	284	273	268	127	131	226	283	261	2 929
	2001	271	245	288	246	270	267	270	172	243	290	261	244	3 067
	2002	252	261											
<b>Nederland</b>	1999	109	98	118	111	112	92	105	104	105	123	110	114	1 301
	2000	119	102	117	116	84	95	110	100	92	111	102	97	1 246
	2001	89	106	125	114	114	121	113	112	118	104	110	110	1 335
	2002													
<b>Österreich</b>	1999	141	136	150	151	154	154	150	146	156	158	158	134	1 788
	2000	144	159	171	167	163	164	156	155	164	171	177	161	1 952
	2001	179	162	185	172	185	178	174	152	164	187	188	141	2 070
	2002	180	178											
<b>Portugal</b>	1999	70	56	72	64	66	65	73	41	57	73	71	50	758
	2000	72	68	71	68	70	70	75	41	30	82	75	65	788
	2001	57	74	69	39	64	56	67	66	65	70	67	64	758
	2002													
<b>Suomi</b>	1999	118	96	70	113	113	105	96	106	124	126	132	114	1 314
	2000	131	114	105	122	125	114	95	112	128	134	136	123	1 439
	2001	125	113	121	124	130	126	106	119	128	129	127	123	1 471
	2002													
<b>Sverige</b>	1999	185	231	237	212	207	240	35	171	257	242	255	237	2 507
	2000	244	243	278	244	260	206	53	203	254	285	278	209	2 759
	2001													
	2002													
<b>United Kingdom</b>	1999	470	507	502	526	525	482	452	405	458	549	510	357	5 742
	2000	552	526	525	528	486	510	456	356	452	491	445	317	5 646
	2001	396	435	508	452	396	448	381	335	416	379	403	311	4 863
	2002													

**14. Nettozugang von Schrott**  
**Net receipts of scrap**  
**Réceptions nettes de ferraille**

(1000 t)

		Jan	Feb	Mar	Apr	May	Jun	Jul	Aug	Sep	Oct	Nov	Dec	Total
<b>EU-15</b>	1999	4 207	4 600	5 187	4 859	4 946	5 555	4 997	3 711	5 105	5 262	5 211	4 632	58 271
	2000	4 846	5 708	6 147	5 202	6 132	5 767	5 246	3 981	5 352	5 749	6 647	4 904	65 682
	2001													
	2002													
<b>EUR-12</b>	1999	3 806	4 126	4 664	4 365	4 485	5 059	4 676	3 312	4 655	4 791	4 691	4 257	52 889
	2000	4 387	5 186	5 590	4 728	5 632	5 257	4 933	3 618	4 860	5 262	6 209	4 625	60 288
	2001	5 300	5 074	5 462	4 886	5 551	5 351	5 056	3 707	5 064	5 629	5 098	3 859	60 035
	2002													
<b>Belgique Belgie</b>	1999	142	175	202	179	166	200	206	172	176	197	196	207	2 218
	2000	235	299	269	220	300	240	246	220	243	261	230	158	2 920
	2001	245	246	268	210	222	226	243	210	203	220	185	154	2 633
	2002													
<b>Deutschland</b>	1999	893	960	1110	1028	979	1149	1095	1020	1168	1136	1118	926	12 582
	2000	1058	1175	1297	1185	1302	1210	1182	1143	1242	1234	1297	1052	14 376
	2001	1240	1154	1301	1147	1178	1172	1039	1035	1160	1244	1201	923	13 796
	2002	1003												
<b>Ellada</b>	1999	79	70	93	99	108	111	79	31	62	94	94	79	999
	2000	63	74	93	92	119	132	108	61	90	108	115	103	1 157
	2001	113	88	122	92	116	125	114	60	99	143	137	134	1 344
	2002													
<b>España</b>	1999	771	803	908	840	948	992	799	643	807	869	850	955	10 185
	2000	920	993	1065	886	1119	1055	823	656	944	1008	1126	797	11 392
	2001	1096	1004	934	939	1178	1099	990	830	996	1162	926	681	11 834
	2002													
<b>France</b>	1999	457	473	551	564	576	703	636	401	559	602	564	472	6 558
	2000	513	628	711	566	678	646	678	489	564	675	717	531	7 396
	2001	587	576	609	557	656	661	674	490	658	690	628	435	7 222
	2002													
<b>Italia</b>	1999	1010	1141	1256	1143	1229	1380	1310	618	1348	1362	1328	1125	14 249
	2000	1105	1488	1617	1246	1538	1429	1361	677	1382	1483	2173	1490	16 989
	2001	1490	1506	1674	1412	1639	1537	1428	619	1420	1566	1435	1035	16 762
	2002													
<b>Luxembourg</b>	1999	205	218	245	215	199	210	238	144	225	221	214	205	2 539
	2000	189	212	247	216	256	239	241	125	129	169	234	220	2 478
	2001	240	214	235	226	222	224	239	160	210	237	235	208	2 650
	2002	221	206											
<b>Nederland</b>	1999	61	76	88	77	69	72	63	80	84	82	81	80	913
	2000	103	93	88	72	61	72	66	57	57	71	70	55	863
	2001	62	67	70	74	85	77	84	82	76	91	75	68	911
	2002													
<b>Österreich</b>	1999	76	105	96	113	105	119	125	107	100	104	114	97	1 262
	2000	83	102	93	109	125	111	117	99	111	118	117	99	1 285
	2001	103	114	119	117	133	123	135	108	112	130	129	108	1 430
	2002	96	124											
<b>Portugal</b>	1999	78	75	74	65	61	67	72	37	54	64	70	60	776
	2000	63	71	71	57	66	64	71	37	47	68	70	73	757
	2001	70	57	71	55	50	46	62	50	56	67	68	44	695
	2002													
<b>United Kingdom</b>	1999	265	313	335	334	303	303	280	247	259	309	341	223	3 510
	2000	279	321	328	295	310	328	262	195	297	302	246	150	3 312
	2001	216	283	340	258	232	280	255	206	299	220	283	168	3 036
	2002													
<b>Danmark + Ireland + Suomi + Sverige</b>	1999	170	192	230	202	204	250	94	210	262	223	241	201	2 479
	2000	236	254	269	259	259	242	91	224	247	251	252	175	2 758
	2001													
	2002													

**15. Beschäftigte insgesamt**  
**Total labour force**  
**Ensemble de la main d' oeuvre**



(x1000)

		Jan	Feb	Mar	Apr	May	Jun	Jul	Aug	Sep	Oct	Nov	Dec	Ø
<b>EU-15</b>	1999	283.8	283.3	281.8	281.4	282.0	283.1	283.3	280.5	279.9	279.6	279.1	278.0	281.3
	2000	276.9	275.9	275.7	275.7	276.7	278.2	278.1	277.4	277.5	277.3	277.4	276.7	276.9
	2001													
	2002													
<b>EUR-12</b>	1999	237.0	236.8	236.5	236.3	236.9	237.4	237.9	236.1	235.8	235.0	234.9	234.5	236.3
	2000	234.2	233.4	233.5	233.9	234.9	236.1	236.7	236.4	237.1	237.0	237.3	237.0	235.6
	2001													
	2002													
<b>Belgique Belgie</b>	1999	20.2	20.2	20.1	20.1	20.2	20.2	20.2	19.8	19.7	19.6	19.6	19.6	20.0
	2000	19.7	19.8	19.9	20.0	20.0	20.1	20.2	20.3	20.4	20.4	20.5	20.6	20.2
	2001	20.7	20.7	20.7	20.7	20.7	20.8	20.8	20.8	20.6	20.6	20.5	20.5	20.7
	2002													
<b>Danmark</b>	1999	1.2	1.3	1.2	1.2	1.2	1.3	1.3	1.3	1.3	1.3	1.3	1.3	1.3
	2000	1.2	1.2	1.2	1.2	1.1	1.1	1.1	1.0	1.0	1.1	1.1	1.1	1.1
	2001	1.1	1.1	1.1	1.1	1.1	1.1	1.1	1.1	1.1	1.1	1.1	1.1	1.1
	2002													
<b>Deutschland</b>	1999	78.7	78.6	78.3	77.9	77.7	77.5	77.5	77.5	78.0	77.7	77.6	77.5	77.9
	2000	77.3	77.2	77.0	76.8	76.8	76.8	77.0	77.3	77.7	77.4	77.4	77.3	77.2
	2001	76.9	76.9	76.8	76.6	76.3	76.1	76.1	76.2	76.7	76.4	76.3	76.1	76.5
	2002	75.7	75.4											
<b>Ellada</b>	1999	2.0	1.9	1.9	1.9	1.9	1.9	1.9	1.9	1.9	1.9	1.9	1.9	1.9
	2000	2.0	2.0	2.0	2.0	2.1	2.1	2.1	2.1	2.1	2.1	2.2	2.1	2.1
	2001	2.2	2.2	2.2	2.2	2.2	2.2	2.3	2.3	2.3	2.3	2.3	2.3	2.2
	2002													
<b>España</b>	1999	21.7	21.7	21.7	21.7	21.8	21.9	21.9	21.9	22.0	22.1	22.1	22.0	21.9
	2000	22.2	22.2	22.3	22.3	22.3	22.4	22.3	22.1	22.4	22.4	22.4	22.2	22.3
	2001	22.5	22.5	22.5	22.5	22.6	22.8	22.8	22.8	22.7	22.7	22.6	22.4	22.6
	2002													
<b>France</b>	1999	37.9	37.9	37.9	37.9	37.8	38.0	38.5	38.3	37.7	37.7	37.7	37.6	37.9
	2000	37.9	37.0	37.0	37.0	37.0	37.2	37.6	37.5	37.2	37.3	37.4	37.3	37.3
	2001													
	2002													
<b>Ireland</b>	1999	0.4	0.4	0.4	0.4	0.4	0.4	0.4	0.4	0.4	0.4	0.4	0.4	0.4
	2000	0.4	0.4	0.4	0.4	0.4	0.4	0.4	0.4	0.4	0.4	0.4	0.4	0.4
	2001	0.4	0.4	0.4	0.4	0.4	0.4	0.4	-	-	-	-	-	0.4
	2002	-	-	-	-	-	-	-	-	-	-	-	-	-
<b>Italia</b>	1999	38.5	38.5	38.6	38.7	38.8	38.9	38.9	38.8	38.6	38.7	38.8	38.7	38.7
	2000	38.1	38.2	38.4	38.6	38.7	39.2	39.1	39.2	39.3	39.2	39.4	39.3	38.9
	2001	38.8	38.9	38.8	38.7	39.0	38.9	38.7	38.4	38.1	37.8	37.7	37.5	38.4
	2002													
<b>Luxembourg</b>	1999	4.1	4.0	4.0	4.0	4.0	4.1	4.1	4.1	4.2	4.2	4.2	4.2	4.1
	2000	4.1	4.1	4.1	4.1	4.2	4.2	4.2	4.2	4.2	4.2	4.2	4.2	4.2
	2001													
	2002													
<b>Nederland</b>	1999	11.9	11.8	11.8	11.8	11.7	11.7	11.7	11.7	11.7	11.6	11.6	11.7	11.7
	2000	11.6	11.6	11.6	11.6	11.6	11.5	11.5	11.5	11.5	11.5	11.5	11.4	11.5
	2001	11.5	11.4	11.4	11.4	11.3	11.3	11.3	11.2	11.2	11.2			
	2002													
<b>Österreich</b>	1999	12.0	12.0	12.0	12.0	11.9	11.9	11.9	11.8	12.0	11.9	11.9	11.8	11.9
	2000	11.8	11.7	11.7	11.7	11.7	11.7	11.6	11.6	11.7	11.7	11.7	11.7	11.7
	2001	11.7	11.7	11.6	11.6	11.6	11.6	11.6	11.6	11.8	11.8	11.7	11.7	11.7
	2002													
<b>Portugal</b>	1999	1.8	1.7	1.7	1.7	1.7	1.7	1.7	1.6	1.6	1.6	1.6	1.6	1.7
	2000	1.6	1.6	1.5	1.5	1.5	1.5	1.5	1.5	1.5	1.5	1.5	1.4	1.5
	2001	1.4	1.4	1.4	1.4	0.7	0.7	0.7	0.7	0.7	0.6	0.6		
	2002													
<b>Suomi</b>	1999	8.0	8.0	8.0	8.2	9.0	9.4	9.4	8.4	8.2	7.6	7.6	7.6	8.3
	2000	7.6	7.7	7.7	7.9	8.8	9.2	9.2	8.9	8.8	8.9	8.9	9.0	8.6
	2001	9.0	9.0	9.1	9.2	10.5	10.4	10.4	9.6	9.1				
	2002													
<b>Sverige</b>	1999	13.3	13.2	13.2	13.1	13.3	13.9	13.7	13.0	12.8	13.2	12.8	12.8	13.2
	2000	12.8	12.8	12.8	13.0	13.1	13.7	13.8	13.2	13.2	13.1	13.1	13.1	13.2
	2001	13.1	13.1	13.1	13.2	13.5	14.0	14.0	13.3	12.7	12.7	12.6	12.6	13.2
	2002	12.5	12.5											
<b>United Kingdom</b>	1999	32.2	32.1	30.9	30.7	30.6	30.5	30.3	30.1	30.0	30.1	30.1	29.5	30.6
	2000	28.7	28.5	28.1	27.6	27.6	27.3	26.5	26.7	26.2	26.1	25.9	25.5	27.1
	2001	25.4	25.2	24.7	24.4	24.1	23.6	23.4	22.6					
	2002													

**16. Zugänge insgesamt**  
**Total entrants**  
**Entrées totales**



		Jan	Feb	Mar	Apr	May	Jun	Jul	Aug	Sep	Oct	Nov	Dec	Total
<b>EU-15</b>	1999	3 084	1 723	1 841	2 176	2 803	3 501	3 146	2 216	3 380	2 468	1 786	1 786	29 910
	2000	7 022	2 214	3 224	2 418	2 895	11 680	3 986	2 638	3 572	2 929	2 047	2 152	46 777
	2001													
	2002													
<b>EUR-12</b>	1999	2 949	1 575	1 620	1 845	2 336	2 460	2 739	1 665	2 768	1 991	1 531	1 556	25 035
	2000	6 527	2 049	2 555	2 000	2 610	10 819	3 318	2 433	3 303	2 661	1 844	1 956	42 075
	2001													
	2002													
<b>Belgique Belgie</b>	1999	130	93	102	94	283	303	230	182	318	181	139	206	2 261
	2000	302	182	172	249	170	165	415	194	262	209	154	251	2 725
	2001	249	158	154	151	179	202	228	147	112	203	110	860	2 753
	2002													
<b>Danmark</b>	1999	16	23	15	22	17	37	62	33	29	11	22	14	301
	2000	6	5	-	2	2	6	13	30	22	22	27	19	154
	2001	25	31	25	11	27	25	81	29	25				
	2002													
<b>Deutschland</b>	1999	525	546	256	448	270	488	671	530	946	512	328	233	5 753
	2000	551	612	862	328	321	461	770	834	1 123	456	221	316	6 855
	2001	576	581	385	489	566	452	869	707	1 132	387	244	238	6 626
	2002	547	448											
<b>Ellada</b>	1999	20	11	12	9	19	44	26	27	79	25	48	15	335
	2000	76	28	52	81	98	113	106	100	74	107	86	84	1 005
	2001	93	16	28	27	23	48	105	39	21	18	26	5	449
	2002													
<b>España</b>	1999	518	357	392	371	405	317	360	302	409	407	360	405	4 603
	2000	587	338	417	277	265	317	405	361	422	237	332	375	4 333
	2001	694	732	411	338	315	589	399	261	315	259	295	174	4 782
	2002													
<b>France</b>	1999	982	118	171	141	109	323	757	358	318	183	162	155	3 777
	2000	1 122	130	132	138	159	282	639	333	446	861	372	205	4 819
	2001													
	2002													
<b>Ireland</b>	1999	-	-	-	-	-	-	-	-	-	-	-	-	-
	2000	-	-	-	-	-	-	-	-	-	-	-	-	-
	2001	-	-	-	-	-	-	-	-	-	-	-	-	-
	2002	-	-	-	-	-	-	-	-	-	-	-	-	-
<b>Italia</b>	1999	476	222	431	468	276	298	353	108	178	409	248	245	3 712
	2000	3 422	548	674	607	561	8 897	693	486	503	512	444	502	17 849
	2001	946	529	447	429	739	573	680	707	724	516	506	612	7 408
	2002													
<b>Luxembourg</b>	1999	92	33	19	27	35	48	57	7	67	44	29	21	479
	2000	57	23	32	42	42	31	30	12	63	7	29	20	388
	2001													
	2002													
<b>Nederland</b>	1999	13	15	12	10	10	16	8	9	31	26	20	80	250
	2000	50	20	41	20	18	11	33	14	48	24	27	30	336
	2001	77	44	40	34	36	36	25	27	58	58			
	2002													
<b>Österreich</b>	1999	35	62	56	34	17	12	63	47	230	53	32	16	657
	2000	47	60	46	45	45	24	58	23	235	69	53	46	751
	2001	88	108	77	490	28	32	64	27	237	36	28	44	1 259
	2002													
<b>Portugal</b>	1999	-	7	2	7	5	2	7	4	3	19	7	2	65
	2000	6	13	2	4	1	8	4	6	4	19	3	3	73
	2001	3	-	-	14	19	-	-	1	1	-	1		
	2002													
<b>Suomi</b>	1999	158	111	167	236	907	609	207	91	189	132	158	178	3 143
	2000	307	95	125	209	930	510	165	70	123	160	123	124	2 941
	2001	137	96	98	186	957	472	150	66	117				
	2002													
<b>Sverige</b>	1999	28	41	44	87	243	810	72	63	105	41	91	98	1 723
	2000	83	100	122	186	154	710	175	74	100	110	86	104	2 004
	2001	114	100	90	136	333	629	99	67	75	58	41	22	1 764
	2002	52	38											
<b>United Kingdom</b>	1999	91	84	162	222	207	194	273	455	478	425	142	118	2 851
	2000	406	60	547	230	129	145	480	101	147	136	90	73	2 544
	2001	268	130	296	100	25	81	107	514					
	2002													

**17. Abgänge insgesamt**  
**Total leavers**  
**Sorties totales**



		Jan	Feb	Mar	Apr	May	Jun	Jul	Aug	Sep	Oct	Nov	Dec	Total
<b>EU-15</b>	1999	4 896	2 135	3 380	2 546	2 214	2 450	2 955	4 866	4 001	2 686	1 925	2 920	36 974
	2000	8 097	3 140	3 462	2 531	1 870	10 340	3 871	3 399	3 638	3 153	1 879	2 923	48 303
	2001													
	2002													
<b>EUR-12</b>	1999	4 477	1 765	1 912	2 047	1 780	1 910	2 237	3 448	3 109	2 268	1 653	1 952	28 558
	2000	6 885	2 856	2 369	1 643	1 609	9 750	2 464	2 497	2 824	2 768	1 533	2 236	39 434
	2001													
	2002													
<b>Belgique Belgie</b>	1999	172	139	126	108	258	297	193	624	408	241	99	223	2 888
	2000	189	110	125	110	126	159	191	143	166	150	106	133	1 708
	2001	96	182	131	155	185	174	206	158	286	232	160	911	2 876
	2002													
<b>Danmark</b>	1999	12	16	18	21	16	19	55	36	22	15	20	24	274
	2000	25	43	20	39	41	25	18	70	22	18	14	25	360
	2001	13	20	24	19	24	19	86	25	27				
	2002													
<b>Deutschland</b>	1999	1456	640	536	882	511	670	647	524	464	803	482	329	7 944
	2000	747	721	1019	510	352	489	518	557	732	690	297	372	7 004
	2001	954	636	454	662	929	585	892	636	656	653	370	371	7 798
	2002	999	697											
<b>Ellada</b>	1999	30	43	52	24	17	29	30	46	63	21	45	35	435
	2000	11	25	44	33	40	84	88	119	51	88	66	110	759
	2001	23	20	20	51	27	23	21	19	37	39	19	13	312
	2002													
<b>España</b>	1999	468	349	422	304	295	254	385	275	348	277	350	515	4 242
	2000	424	272	349	230	266	289	457	399	300	236	305	612	4 139
	2001	480	727	417	304	229	401	383	288	332	324	304	451	4 640
	2002													
<b>France</b>	1999	1060	108	138	140	217	183	220	543	914	217	168	262	4 170
	2000	776	1083	124	138	119	130	226	386	754	782	313	239	5 070
	2001													
	2002													
<b>Ireland</b>	1999	-	-	-	-	-	-	-	-	-	-	-	-	-
	2000	-	-	-	-	-	-	-	-	-	-	-	-	-
	2001	-	-	-	-	-	-	-	-	-	-	-	-	-
	2002	-	-	-	-	-	-	-	-	-	-	-	-	-
<b>Italia</b>	1999	546	197	344	329	230	205	364	185	340	287	202	298	3 527
	2000	4037	426	494	392	527	8397	729	382	379	578	280	568	17 189
	2001	1440	374	527	589	425	661	917	992	992	771	612	859	9 159
	2002													
<b>Luxembourg</b>	1999	302	56	15	23	37	19	23	12	10	8	30	15	550
	2000	185	30	16	9	4	11	9	11	36	15	5	12	343
	2001													
	2002													
<b>Nederland</b>	1999	50	34	41	43	44	33	21	40	61	47	41	37	492
	2000	58	38	45	43	53	47	38	43	41	54	49	43	552
	2001	67	45	63	80	72	68	61	58	64	80			
	2002													
<b>Österreich</b>	1999	185	65	86	66	50	48	81	83	101	139	41	33	978
	2000	135	94	63	86	55	30	89	48	114	74	58	62	908
	2001	123	115	90	485	38	45	55	45	77	51	68	31	1 223
	2002													
<b>Portugal</b>	1999	33	24	32	21	20	10	19	22	19	21	17	17	255
	2000	50	9	28	36	10	13	14	12	15	21	9	23	240
	2001	23	9	13	32	698	14	12	8	5	15	4		
	2002													
<b>Suomi</b>	1999	175	110	120	107	101	162	254	1094	381	207	178	188	3 077
	2000	273	48	62	56	57	101	105	397	236	80	45	62	1 522
	2001	129	67	67	67	59	118	164	905	571				
	2002													
<b>Sverige</b>	1999	77	96	96	121	112	146	245	820	291	96	76	123	2 299
	2000	99	72	104	39	38	81	160	623	150	87	84	136	1 673
	2001	86	93	75	63	69	118	135	715	346	90	79	161	2 030
	2002	61	57											
<b>United Kingdom</b>	1999	330	258	1354	357	306	375	418	562	579	307	176	821	5 843
	2000	1088	169	969	810	182	484	1229	209	642	280	248	526	6 836
	2001	383	292	762	431	342	563	250	1592					
	2002													







**Vierteljährlicher Anhang**  
(ersetzt ab 2002 die vierteljährliche Veröffentlichung)

**Quarterly Annex**  
(replaces from on 2002 the quarterly edition)

**Annexe trimestrielle**  
(remplace à partir de 2002 le supplément trimestrielle)

## INHALTSVERZEICHNIS

<u>Tabelle</u>		<u>Seite</u>
<b><u>1. Erzeugung und Werkslieferung :</u></b>		
1.1	Roheisenerzeugung	48
1.2	Rohstahlerzeugung	48
1.3	Erzeugung nach Stahl Qualität	51
1.4	Erzeugung von warmgewalzten Stahlerzeugnissen (EU)	52
1.5	Erzeugung von Strangguss	55
1.6	Erzeugnisse aus Warmwalzerzeugnissen hergestellt	56
1.7	Flacherzeugnisse mit Oberflächenveredelung	58
1.8	Erzeugung von Stahlrohren	60
1.9	Werkslieferungen (EU) an unlegiertem Stahl nach Mitgliedstaaten	60
1.10	Werkslieferungen (EU) an legiertem Stahl nach Mitgliedstaaten	61
<b><u>2. Handel :</u></b>		
2.1	Aussenhandel (EU)	62
2.2	Aussenhandel an Stahl nach Herkunft und Bestimmung (EU)	66
3.3	Einfuhr und Ausfuhr an Schrott (EU)	67
2.4	Einfuhr an Eisenerz (EU)	67

### SYMBOLE

-	Null (nichts)
0	unbedeutend (im allgemeinen weniger als die Hälfte der kleinsten in der betreffenden Reihe verwendeten Einheit oder Dezimalzahl)
:	Kein Nachweis vorhanden
Kursivdruck	geschätzte Angabe
p	vorläufige Angabe
r	berichtigte Angabe
Mio	Million
Mrd	Milliarde
I oder _	Bruch der statistischen Zahlenreihe
%	Prozent
∅	Durchschnitt
<	weniger als
>	mehr als
∑	insgesamt
E	"davon" : vollständige Aufgliederung einer Summe
∈	"darunter" : teilweise Aufgliederung einer Summe
----->20xx	bis Jahr 20xx
20xx----->	seit Jahr 20xx

## CONTENTS

<u>Table</u>		<u>Page</u>
<b><u>1. Production and works deliveries :</u></b>		
1.1	Pig iron production	48
1.2	Crude steel production	48
1.3	Production by steel quality	51
1.4	Production of hot rolled steel products (EU)	52
1.5	Production of continuously cast products	55
1.6	Products obtained from hot rolled products	56
1.7	Coated flat products	58
1.8	Production of steel tube	60
1.9	Works deliveries (EU) of non-alloy steel by member state	60
1.10	Works deliveries (EU) of alloy steel by member state	61
<b><u>2. Trade :</u></b>		
2.1	Foreign trade (EU)	62
2.2	Foreign trade in steel by origin and destination (EU)	66
2.3	Imports and exports of scrap (EU)	67
2.4	Imports of iron ore (EU)	67

## SYMBOLS

-	Nil
0	Negligible (generally less than half the smallest unit or decimal of the heading)
:	Figure not available
<i>italic</i>	Figure estimated
p	Provisional figure
r	Revised figure
Mio	Million
Mrd	Thousand million
or _	Break in series
%	Percentage
∅	Average
<	Less than
>	More than
Σ	Total
E	"comprising": complete break-down of a total
∈	"among which": partial break-down of a total
----->20xx	to year 20xx
20xx----->	from year 20xx

## TABLE DE MATIERES

<u>Tableau</u>		<u>Page</u>
<b><u>1. Production et livraison des usines :</u></b>		
1.1	Production de fonte brute	48
1.2	Production d'acier brut	48
1.3	Production par qualité d'acier	51
1.4	Production de produits d'acier laminés à chaud (UE)	52
1.5	Production de produits de coulée continue	55
1.6	Produits obtenus par transformation de produits à chaud	56
1.7	Produits plats obtenus par revêtement	58
1.8	Production de tubes d'acier	60
1.9	Livraisons d'acier non-alliés des usines (UE) par Pays Membre	60
1.10	Livraisons d'acier alliés des usines (UE) par Pays Membre	61
<b><u>2. Commerce :</u></b>		
2.1	Commerce extérieur (UE)	62
2.2	Commerce extérieur d'acier par provenance et destination (UE)	66
2.3	Importations et exportations de ferrailles (UE)	67
2.4	Importations de minerai de fer (UE)	67

## SYMBOLES

-	Néant
0	Donnée très faible (généralement inférieure à la moitié de la dernière unité ou décimale des nombres mentionnés sous la rubrique)
:	Donnée non disponible
<i>italique</i>	Donnée estimée
p	Donnée provisoire
r	Donnée rectifiée
Mio	Million
Mrd	Milliard
ou _	Rupture de série
%	Pourcentage
∅	Moyenne
<	Inférieur à
>	Supérieur à
Σ	Total
E	"soit": présence de toutes les subdivisions du groupe général
∈	"dont": présence de certaines subdivisions détaillées
----->20xx	jusqu'en 20xx
20xx----->	depuis 20xx

### **ABKÜRZUNGEN / ABBREVIATIONS / ABBREVIATIONS**

<b>BR</b>	Brasilien / Brazil / Brésil
<b>CA</b>	Kanada / Canada / Canada
<b>CN</b>	China / China / Chine
<b>JP</b>	Japan / Japan / Japon
<b>LR</b>	Liberia / Liberia / Libéria
<b>MR</b>	Mauretanien / Mauritania / Mauritanie
<b>VE</b>	Venezuela / Venezuela / Vénézuela
<b>ZA</b>	Republik Südafrika / Rep. of South Africa / Rep. d'Afrique du Sud

### **ACHTUNG / ATTENTION / ATTENTION**

Aufgrund von Rundungen der entsprechenden Werte kann es dazu führen, dass die Summe der einzelnen Länderdaten vom Gesamtwert für Europa abweicht, ebenso wie die Summe der einzelnen Monate vom Jahreswert abweichen kann.

Because data is rounded, the sum of individual countries may differ from the European total; similiary the sum of different periods may differ from the annual total.

Suite à des arrondis sur les valeurs , la somme des pays individuels peut différer du total européenne, tout comme le total des périodes peut différer du total annuel.

# 1

**Erzeugung und Werkslieferung**

**Production and works deliveries**

**Production et livraison des usines**



## 1.1.

### Roheisenerzeugung

### Pig iron production

	B	DK	D	EL	E	F	IRL	I	L	NL
1999	8 430	-	27 934	-	4 058	13 558	-	10 622	-	5 307
2000	8 471	-	30 845	-	4 059	13 622	-	11 224	-	4 970
2001	7 732	-	29 184	-	4 094	12 004	-	10 650	-	5 305
2001										
Jan	767	-	2 657	-	360	1 131	-	943	-	329
Feb	680	-	2 485	-	306	916	-	873	-	418
Mar	697	-	2 778	-	298	1 112	-	917	-	480
Apr	622	-	2 533	-	365	1 153	-	893	-	436
May	515	-	2 324	-	362	1 152	-	921	-	428
Jun	706	-	2 204	-	331	1 125	-	919	-	460
Jul	625	-	2 302	-	363	1 106	-	856	-	465
Aug	677	-	2 476	-	340	849	-	908	-	465
Sep	667	-	2 409	-	330	860	-	862	-	453
Oct	554	-	2 482	-	364	869	-	869	-	430
Nov	567	-	2 393	-	361	884	-	785	-	473
Dec	656	-	2 140	-	316	847	-	904	-	470
2002										
Jan	665	-	2 265	-	362	1 014	-	813	-	515
Feb	660	-	2 196	-	335	1 046	-	759	-	431
Mar	730	-	2 561	-	343	1 150	-	871	-	505

(1) Einschliesslich Spiegeleisen und kohlenstoffreiches Ferromangan auch aus Elektro-Roheisenöfen, jedoch ohne sonstige Ferrolegierungen und ohne umgeschmolzenes Roheisen

(1) Net production (excluding remelted pig-iron), including spiegel and high-carbon ferro-manganese from the blast furnace and electric smelting furnaces, without other ferro-alloys

## 1.2.

### Rohstahlerzeugung

### Crude steel production

	B	DK	D	EL	E	F	IRL	I	L	NL
1999	10 931	730	42 061	951	14 888	20 225	337	24 701	2 600	6 075
2000	11 637	800	46 376	1 088	15 840	21 001	359	26 475	2 571	5 666
2001	10 763	751	44 775	1 281	16 500	19 378	150	26 483	2 725	6 037
2001										
Jan	1 035	71	3 976	102	1 343	1 755	24	2 258	237	378
Feb	955	72	3 773	96	1 293	1 429	26	2 277	216	477
Mar	971	77	4 237	114	1 459	1 806	29	2 503	253	553
Apr	876	64	3 880	58	1 476	1 775	28	2 266	219	496
May	743	72	3 744	91	1 580	1 803	30	2 440	247	495
Jun	989	63	3 454	110	1 443	1 769	13	2 455	237	532
Jul	898	19	3 549	111	1 154	1 731	-	2 126	235	529
Aug	923	72	3 665	57	1 321	1 337	-	1 401	153	523
Sep	940	69	3 749	135	1 493	1 564	-	2 279	217	516
Oct	826	65	3 899	145	1 532	1 604	-	2 383	260	481
Nov	788	64	3 707	152	1 337	1 550	-	2 166	233	528
Dec	818	42	3 141	110	1 069	1 255	-	1 931	218	529
2002										
Jan	912	66	3 413	110	1 280	1 521	-	2 138	221	585
Feb	952	50	3 494	-	1 188	1 621	-	2 168	233	482
Mar	1 032	59	4 005	-	1 472	1 844	-	2 367	242	576

(1) Blöcke, Strangguss und Flüssigstahl, einschliesslich Erzeugung von Flüssigstahl für Stahlguss der unabhängigen Stahlgießereien.

(2) Auf den Kalendermonat bzw. das Kalenderjahr umgerechnet.

(3) Einschliesslich Erzeugung der unabhängigen Stahlgießereien, die nicht vom American Iron and Steel Institute erfasst werden.

(1) Ingots, continuously cast products and liquid steel for castings, including production of liquid steel for casting in independent foundries.

(2) Adjusted to calendar months and years.

(3) Including production of independent steel foundries not surveyed by the American Iron and Steel Institute.

## 1.1.

### Production de fonte brute

(1000 t)

A	P	FIN	S	UK	EU-15	EUR-12	US	JP	CN	
3 913	389	2 950	3 212	12 012	92 386	77 162	46 389	74 521	125 044	1999
4 318	380	2 971	3 146	10 989	94 996	80 862	47 709	81 071	130 534	2000
4 375	82	2 813	3 614	9 861	89 714	76 239	42 104	78 835	144 114	2001
										2001
385	32	248	311	941	8 103	6 851	3 455	6 803	11 092	Jan
345	25	220	299	827	7 394	6 268	3 348	5 811	10 577	Feb
404	25	196	328	835	8 070	6 907	3 860	6 648	11 685	Mar
366	-	208	325	981	7 881	6 576	3 794	6 482	11 574	Apr
401	-	245	323	941	7 612	6 347	3 881	6 713	12 123	May
380	-	234	303	826	7 486	6 358	3 759	6 765	12 349	Jun
369	-	244	199	795	7 323	6 329	3 673	6 958	12 573	Jul
325	-	245	245	784	7 314	6 285	3 738	6 908	12 311	Aug
330	-	236	305	793	7 244	6 146	3 556	6 549	12 106	Sep
370	-	246	332	809	7 324	6 183	3 481	6 387	12 411	Oct
379	-	239	322	663	7 066	6 081	2 905	6 261	12 478	Nov
321	-	254	324	666	6 897	5 907	2 654	6 550	12 835	Dec
										2002
397	-	252	330	717	7 330	6 283	3 169	6 743	12 928	Jan
381	-	231	299	681	7 022	6 040	3 001	6 043	12 622	Feb
399	-	253	324	627	7 908	6 811	3 280	6 609	13 900	Mar

(1) Production nette (sans fonte repassée), y compris fonte spiegel et ferromanganèse carburé au haut fourneau et au four électrique à fonte, mais sans autres ferro-alliages

## 1.2.

### Production d'acier brut

(1000 t)

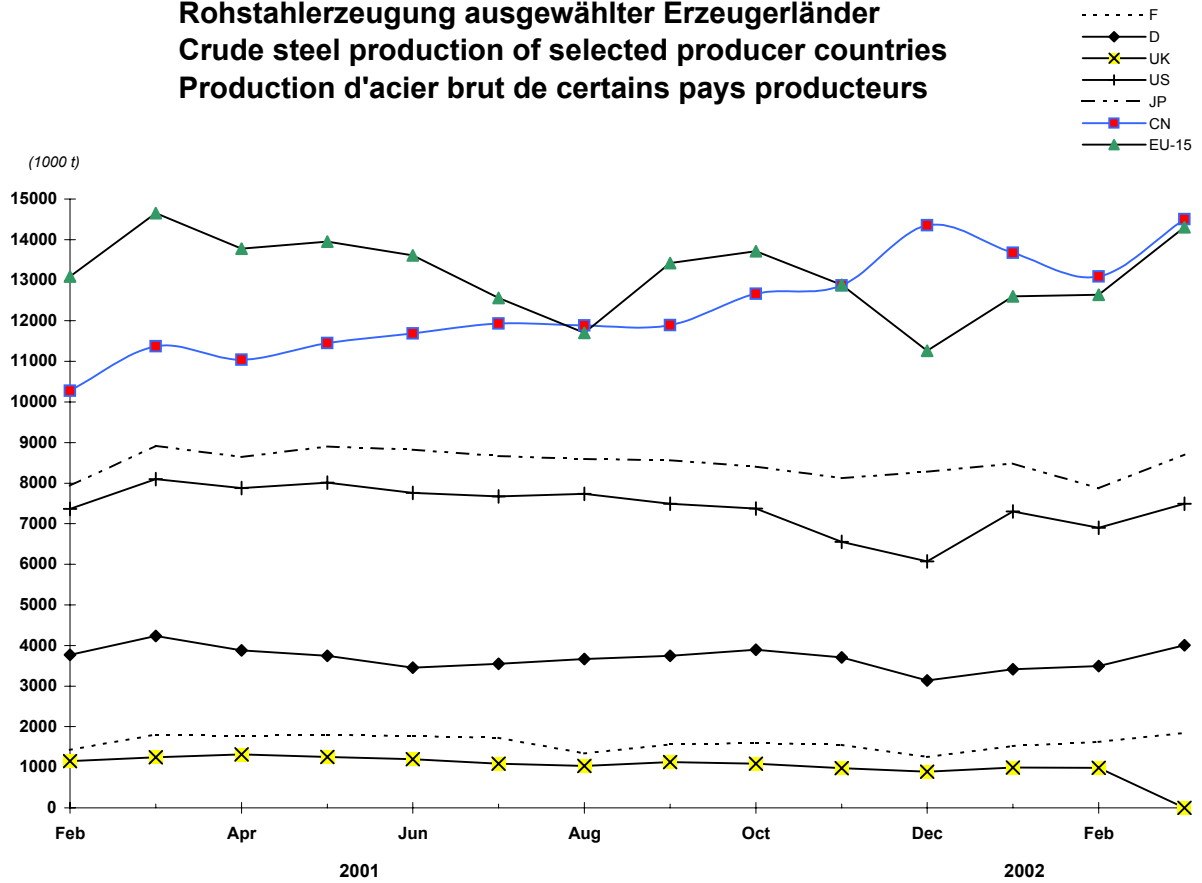
A	P	FIN	S	UK (2)	EU-15	EUR-12	US (3)	JP	CN	
5 211	1 044	3 934	4 985	16 407	155 081	132 960	96 154	94 195	123 643	1999
5 723	1 088	4 091	5 190	15 305	163 211	141 916	100 711	106 444	126 317	2000
5 887	728	3 927	5 450	13 610	158 445	138 634	89 710	102 867	142 544	2001
										2001
512	80	340	465	1 229	13 806	12 040	7 688	9 010	11 103	Jan
463	89	304	466	1 154	13 090	11 398	7 368	7 930	10 276	Feb
544	61	294	509	1 244	14 655	12 824	8 103	8 917	11 376	Mar
490	34	303	495	1 319	13 780	11 903	7 879	8 645	11 040	Apr
539	58	341	511	1 257	13 950	12 109	8 012	8 903	11 454	May
516	50	332	450	1 197	13 610	11 900	7 757	8 828	11 687	Jun
500	60	326	234	1 089	12 562	11 220	7 674	8 671	11 934	Jul
435	58	328	400	1 032	11 706	10 202	7 734	8 594	11 887	Aug
448	58	331	498	1 129	13 425	11 729	7 496	8 561	11 896	Sep
510	62	347	509	1 092	13 714	12 048	7 371	8 409	12 668	Oct
517	60	334	475	976	12 888	11 373	6 555	8 120	12 872	Nov
413	57	345	438	893	11 260	9 887	6 073	8 279	14 351	Dec
										2002
526	-	352	484	991	12 600	11 059	7 303	8 482	13 678	Jan
508	-	324	483	988	12 639	11 118	6 902	7 867	13 089	Feb
537	-	355	495	1 080	14 304	12 581	7 494	8 707	14 500	Mar

(1) Lingots, coulée continue et acier liquide pour moulages, y compris la production d'acier liquide pour moulage des fonderies d'acier indépendantes.

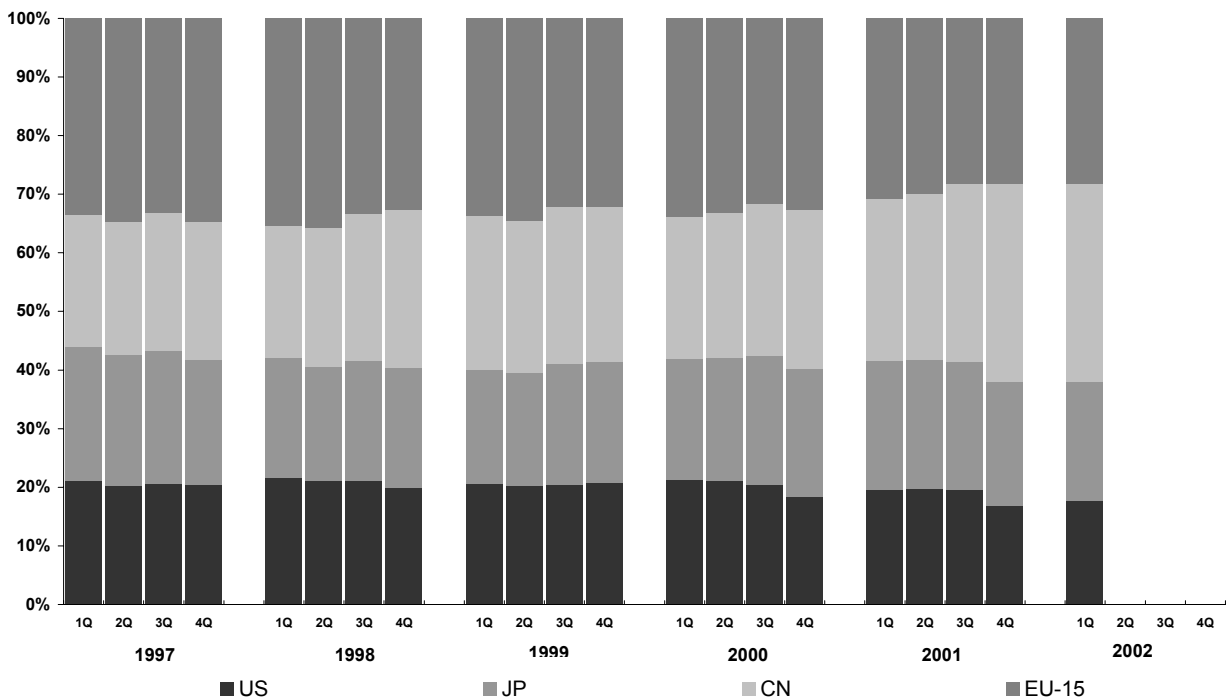
(2) Ajusté au mois et à l'année calendaires.

(3) Y compris la production des fonderies d'acier indépendantes non recensées par l'American Iron and Steel Institute.

**Rohstahlerzeugung ausgewählter Erzeugerländer**  
**Crude steel production of selected producer countries**  
**Production d'acier brut de certains pays producteurs**



**Changes in crude steel production**  
**Variation der Rohstahlerzeugung**  
**Variation de la production d'acier brut**



**1.3 Erzeugung nach Stahl Qualität (EU)**  
**Production by steel quality (EU)**  
**Production par qualité d'acier (UE)**

(1000 t)

	JAN	FEB	MAR	APR	MAY	JUN	JUL	AUG	SEP	OCT	NOV	DEC	TOTAL
	<b>Legierten Stählen</b>					<b>Alloy steel</b>					<b>Aciers alliés</b>		
1999	2 086	2 045	2 229	2 180	2 227	2 277	1 848	1 727	2 175	2 323	2 332	2 100	25 549
2000	2 336	2 366	2 671	2 512	2 632	2 493	2 058	2 006	2 463	2 618	2 546	2 168	28 868
2001	2 559	2 403	2 766	2 534	2 563	2 423	2 186	1 936	2 425	2 493	2 445	2 057	28 790
2002													
	<b>Unlegierten Stählen</b>					<b>Non-alloy steel</b>					<b>Acier non allier</b>		
1999	10 002	9 805	10 871	10 744	11 393	11 126	10 770	9 961	10 904	11 847	11 143	10 000	128 564
2000	11 282	10 895	11 978	11 245	11 564	11 388	10 972	10 235	10 756	11 701	11 116	10 225	133 356
2001	11 163	10 608	11 801	11 167	11 306	11 109	10 301	9 702	10 924	11 144	10 371	9 142	128 737
2002													

(1) B-NL-L-P

DK, IRL, EL: keine Erzeugung

(2) Ohne die Erzeugung der unabhängigen  
Stahlgiessereien.

(1) B-NL-L-P

DK, IRL, EL: no production

(2) Excluding the production of independant  
steel foundries.

(1) B-NL-L-P

DK, IRL, EL: pas de production

(2) Sans la production des fonderies d'acier  
indépendantes.

## 1.4.

### Erzeugung von warmgewalzten Stahlerzeugnissen (EU)

### Production of hot rolled steel products (EU)

	Flacherzeugnisse Flat products Produits plats						Langerzeugnisse Long products Produits longs		
	Warmbreitband (1)	Bandstahl	Warmblech (2)	Quartblech u.ä. Verfahren	Breitflach- stahl	Insgesamt (1 - 5)	Walzdraht (3)	Betonstahl in Stäben (4)	Andere Stäbe und Flachstahl (4)
	Hot rolled wide strip (1)	Narrow strip	Plate and sheet (2)	Plate and sheet rolled in other mills	Wide flats	Total (1 to 5)	Rods (3)	Concrete reinforcement bars (4)	Other bars and flats (4)
	Larges bandes (1)	Feuillards	Tôles (2)	Tôles laminées sur autres trains	Larges plats	Total (1 à 5)	Fil machine (3)	Ronds à béton (4)	Plats et autres barres pleines (4)
1	2	3	4	5	6	7	8	9	
1999	76 318	1 165	134	9 050	468	87 135	18 604	11 962	9 241
2000	79 116	1 279	134	9 280	460	90 269	19 504	12 578	10 229
2001									
2001									
Jan	6 714	122	11	819	46	7 712	1 475	1 010	866
Feb	6 454	123	12	807	29	7 425	1 555	1 063	885
Mar	6 665	127	13	905	42	7 753	1 859	1 322	1 013
Apr	6 443	109	12	821	54	7 438	1 625	1 124	816
May	6 590	114	12	848	45	7 609	1 701	1 299	890
Jun	6 263	106	12	857	50	7 287	1 590	1 212	881
Jul	6 197	101	11	651	28	6 988	1 290	1 085	757
Aug	5 436	55	9	593	19	6 112	1 073	1 009	419
Sep									
Oct									
Nov									
Dec									
2002									
Jan									
Feb									
Mar									

(1) Bruttoerzeugung  
(2) Auf Breitbandstraßen gewalzt  
(3) Bruttoerzeugung, einschliesslich gerippter Walzdraht und einschliesslich der später abgelängten Erzeugung  
(4) Nur Stabstahlerzeugung ohne Streckdraht.

(1) Gross production  
(2) Rolled in lengths in wide strip mills  
(3) Gross production, including deformed rod and rod subsequently straightened and cut into lengths.  
(4) Production of bar mills only, excluding rod subsequently straightened and cut into lengths.

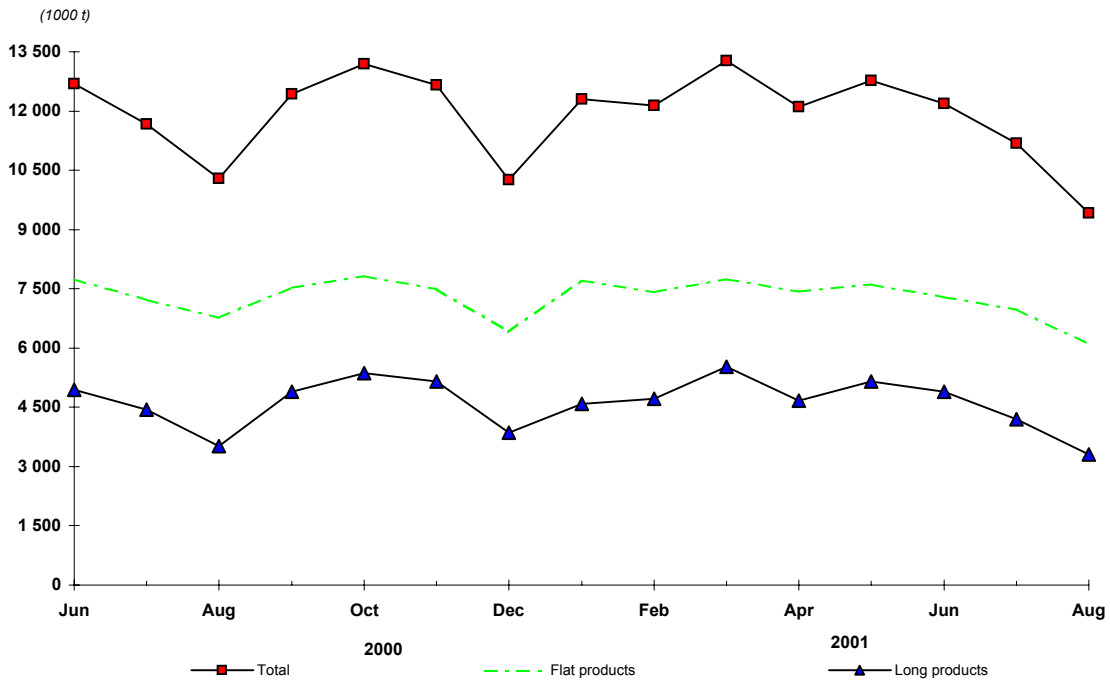
**Production de produits d'acier laminés à chaud (UE)**

(1000 t)

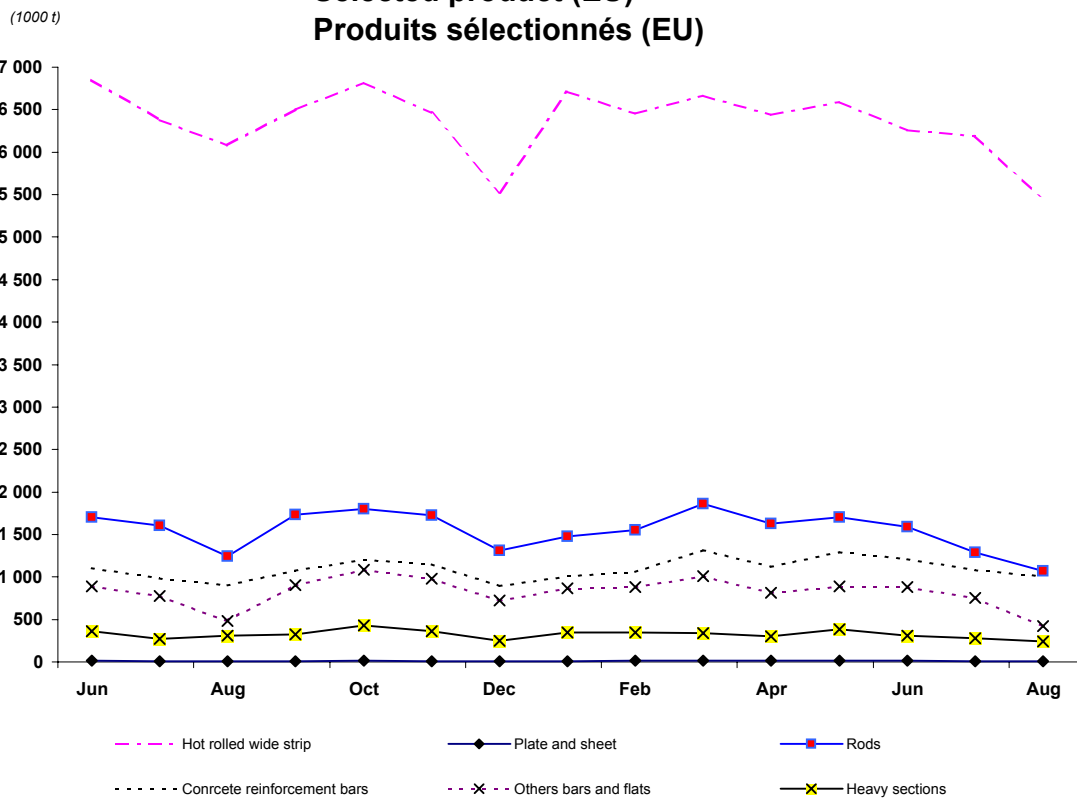
Langerzeugnisse Long products Produits longs							Insgesamt (7 - 15)	Insgesamt (6 + 16)	
Winkel-, T-, Wulstflach-, Spezialprofile, U-, I-, und H- Profile <80mm	H - Träger (Breitflansch- träger)	Andere Träger und Grubenausbau- profile	Spundwand- erzeugnisse	Oberbau- schienen	Oberbau- zubehör, warmgewalzt	Insgesamt (7 - 15)			
Angles, tees, bulb flats, light and special sections	H - sections (wide flanged beams)	Other heavy sections and sections for mining frames	Sheet piling	Rails	Hot rolled rail accessories	Total (7 to 15)	General total (6 + 16)		
Profilés (y compris profilés spéciaux)	Poutrelles H à ailes parallèles	Autres poutrelles et profilés pour cadres de mines	Palplanches	Rails		Total (7 à 15)	Total général (6 + 16)		
10	11	12	13	14	15	16			
3 168	4 022	4 442	704	1 397	96	53 636	140 771	1999	
3 346	4 153	4 608	789	1 275	75	56 556	146 825	2000	
								2001	
								2001	
300	345	387	68	135	7	4 592	12 304	Jan	
306	346	351	75	130	7	4 718	12 143	Feb	
325	340	413	90	154	9	5 524	13 276	Mar	
280	299	320	69	137	6	4 674	12 113	Apr	
306	382	369	66	140	7	5 160	12 769	May	
268	308	420	62	148	6	4 894	12 182	Jun	
279	276	323	57	119	10	4 196	11 183	Jul	
136	243	256	57	103	4	3 299	9 411	Aug	
								Sep	
								Oct	
								Nov	
								Dec	
								2002	
								Jan	
								Feb	
								Mar	

- (1) Production totale brute  
 (2) Laminées sur trains à larges bandes  
 (3) Production totale brute, y compris fil  
 crenelé et fil redressé dans l'usine.  
 (4) Production des trains à barres  
 exclusivement (non compris le fil  
 redressé).

**Erzeugung von warmgewalzten Stahlerzeugnissen (EU)**  
**Production of hot rolled steel products (EU)**  
**Production de produits laminés à chaud (UE)**



**Ausgewählte Produkte (EU)**  
**Selected product (EU)**  
**Produits sélectionnés (EU)**



**1.5. Erzeugung von Strangguss**  
**Production of continuously cast products**  
**Production de produits de coulée continue**



(1000 t)

	EU-15	EUR-12	B	DK	D	EL	E	F	IRL	I	L	NL	A	P	FIN	S	UK	
	<b>Erzeugnisse der Stranggussanlagen</b>			<b>Continuously cast products</b>						<b>Produits de coulée continue</b>								
1999	149 461	128 666	10 907	730	40 517	951	14 380	19 278	337	23 860	2 524	5 947	5 019	1 012	3 934	4 370	15 695	
2000	157 044	137 099	11 613	800	44 669	1 088	15 277	19 904	359	25 537	2 508	5 507	5 491	1 055	4 091	4 544	14 602	
2001	152 420	133 746	10 739	751	43 011	1 269	15 925	18 329	150	25 482	2 651	5 902	5 658	705	3 927	4 880	13 043	
2001																		
Jan	13 268	11 598	1 033	71	3 819	102	1 290	1 654	24	2 176	230	363	490	77	340	413	1 186	
Feb	12 562	10 969	953	72	3 616	96	1 242	1 336	26	2 193	212	462	442	86	304	414	1 106	
Mar	14 038	12 339	969	77	4 064	114	1 399	1 700	29	2 406	247	536	521	59	294	445	1 177	
Apr	13 254	11 492	875	64	3 733	58	1 430	1 679	28	2 182	218	484	470	33	303	437	1 261	
May	13 399	11 672	742	72	3 586	91	1 522	1 717	30	2 350	240	481	518	56	341	448	1 207	
Jun	13 064	11 454	987	63	3 307	110	1 387	1 668	13	2 360	228	517	495	49	332	409	1 138	
Jul	12 107	10 812	896	19	3 413	111	1 100	1 639	-	2 043	227	519	480	58	326	233	1 043	
Aug	11 361	9 945	921	72	3 521	57	1 307	1 303	-	1 357	150	517	427	56	328	344	1 000	
Sep	12 905	11 307	938	69	3 603	135	1 445	1 468	-	2 190	210	503	428	56	331	447	1 081	
Oct	13 180	11 605	824	65	3 744	145	1 478	1 507	-	2 288	251	471	489	60	347	462	1 048	
Nov	12 376	10 954	786	64	3 559	139	1 290	1 463	-	2 076	228	523	498	58	334	424	933	
Dec	10 907	9 598	816	42	3 046	110	1 035	1 194	-	1 862	210	524	400	56	345	403	864	
2002																		
Jan	12 116	10 665	909	66	3 288	110	1 232	1 422	-	2 052	219	575	508		350	429	956	
Feb	12 108	10 688	949	50	3 355		1 139	1 514	-	2 077	228	469	488		322	433	937	
Mar	15 835	14 226	1 030	59	3 842		1 416	3 842	-	2 275	240	564	516		353	442		



**1.6. Erzeugnisse aus Warmwalzerzeugnissen hergestellt**  
**Products obtained from hot rolled products**  
**Produits obtenus par transformation de produits à chaud**



(1000 t)

	EU-15	EUR-12	B	DK	D	EL	E	F	IRL	I	L	NL	A	P	FIN	S	UK	
	Bandstahl aus Warmbreitband gespalten				Hot rolled slit wide strip						Feuillards obtenus par refendage de larges bandes							
1999	2 112	1 945	5	-	788	1	56	207	-	-	-	223	387	-	278	85	82	
2000	2 085	1 891	3	-	821	1	14	190	-	-	-	194	372	-	296	118	76	
2001			5	-	769	0	8	183	-	9	-	208	363	-		122	65	
2001																		
Jan	186	167	0	-	72	0	2	18	-	-	-	16	36	-	23	13	6	
Feb	177	158	0	-	60	0	1	18	-	-	-	22	32	-	25	13	6	
Mar	193	171	1	-	70	0	1	15	-	-	-	24	32	-	28	14	7	
Apr	180	164	1	-	72	0	1	20	-	-	-	23	24	-	24	10	6	
May	179	165	1	-	66	-	1	19	-	-	-	17	30	-	31	10	4	
Jun	169	152	0	-	61	-	1	15	-	-	-	18	31	-	27	9	8	
Jul	130	121	1	-	50	-	0	17	-	-	-	12	32	-	8	5	5	
Aug	156	142	0	-	54	-	0	9	-	-	-	17	32	-	28	9	6	
Sep			0	-	76	-	0	14	-	-	-	16	35	-		10	6	
Oct			0	-	73	-	0	15	-	-	-	13	36	-		11	5	
Nov			1	-	66	-	0	13	-	9	-	14	27	-		9	4	
Dec			0	-	48	-	0	10	-	-	-	15	16	-		8	4	
2002																		
Jan				-	65	-	8		-	-	-		29			10		
Feb				-	70		9		-	-	-		34			10		
Mar				-					-	-	-					9		
	Bandblech aus Warmbreitband abgelängt				Plate and strip cut from hot rolled wide strip						Tôles obtenues par découpage de larges bandes							
1999	2 313	1 746	261	-	753	5	44	205	-	38	-	10	150	-	281	435	133	
2000	2 133	1 498	109	-	629	8	41	155	-	94	-	-	168	-	294	507	129	
2001			67	-	571	4	44	151	-	100	-	-	159	-		476	100	
2001																		
Jan	167	122	7	-	48	1	4	15	-	10	-	-	14	-	24	36	9	
Feb	161	111	6	-	46	0	4	13	-	10	-	-	11	-	21	41	9	
Mar	184	130	8	-	51	0	5	13	-	11	-	-	16	-	26	44	11	
Apr	174	122	8	-	50	0	4	14	-	11	-	-	13	-	24	41	11	
May	176	123	5	-	54	0	4	14	-	11	-	-	13	-	23	46	7	
Jun	175	124	5	-	51	0	3	15	-	11	-	-	14	-	24	41	10	
Jul	151	124	4	-	53	0	5	13	-	10	-	-	15	-	25	21	6	
Aug	155	110	4	-	51	0	2	11	-	9	-	-	15	-	17	38	8	
Sep			4	-	44	0	3	11	-	2	-	-	14	-		48	6	
Oct			5	-	46	1	5	14	-	9	-	-	14	-		48	11	
Nov			6	-	47	0	2	11	-	1	-	-	14	-		42	9	
Dec			5	-	31	0	3	6	-	6	-	-	5	-		31	3	
2002																		
Jan				-	42	-	4		-	11	-		12			34		
Feb				-	46		4		-		-		13			41		
Mar				-					-		-					51		

**1.6. Erzeugnisse aus Warmwalzerzeugnissen hergestellt**  
**Products obtained from hot rolled products**  
**Produits obtenus par transformation de produits à chaud**



(1000 t)

	EU-15	EUR-12	B	DK	D	EL	E	F	IRL	I	L	NL	A	P	FIN	S	UK	
	<b>Elektroblech</b>			<b>Electrical sheet</b>									<b>Tôles magnétiques</b>					
1999	1 569	1 249	51	-	527	-	-	234	-	232	-	-	207	-	-	136	183	
2000	1 778	1 396	51	-	631	-	-	255	-	230	-	-	229	-	-	147	235	
2001			49	-	599	-	-	263	-	210	-	-	242	-		135	176	
2001																		
Jan	171	136	4	-	55	-	-	25	-	20	-	-	32	-	-	15	19	
Feb	165	133	5	-	59	-	-	25	-	18	-	-	27	-	-	13	19	
Mar	168	138	7	-	59	-	-	26	-	21	-	-	25	-	-	12	19	
Apr	151	123	1	-	55	-	-	24	-	18	-	-	25	-	-	12	15	
May	151	121	4	-	50	-	-	26	-	19	-	-	21	-	-	15	15	
Jun	140	112	3	-	50	-	-	22	-	20	-	-	19	-	-	12	15	
Jul	121	104	5	-	49	-	-	22	-	16	-	-	12	-	-	3	15	
Aug	96	75	3	-	43	-	-	7	-	10	-	-	12	-	-	12	9	
Sep			4	-	46	-	-	21	-	18	-	-	23	-	-	10	14	
Oct			4	-	50	-	-	22	-	19	-	-	21	-	-	13	13	
Nov			6	-	45	-	-	22	-	17	-	-	14	-	-	11	12	
Dec			3	-	39	-	-	20	-	14	-	-	10	-	-	5	11	
2002																		
Jan				-	49	-	-		-	17	-		22				9	
Feb				-	52	-	-		-		-		29				11	
Mar				-		-	-		-		-						12	
	<b>Anderes Blech und Band = 500 mm Breite, kaltgewalzt <sup>(1)</sup></b>			<b>Other cold rolled strip and sheet = 500 mm wide <sup>(1)</sup></b>									<b>Autres tôles à froid d'une largeur = 500 mm <sup>(1)</sup></b>					
1999	42 507	37 534	4 900	-	11 557	401	3 282	7 542	-	4 181	287	2 115	1 640	227	1 402	1 199	3 774	
2000	46 214	41 361	5 410	-	12 773	236	3 778	8 260	-	4 676	326	2 402	1 744	249	1 508	1 223	3 630	
2001			5 022	-	12 149	290	3 690	7 226	-	4 132	257	2 410	1 717	236		1 178	2 767	
2001																		
Jan	3 893	3 520	502	-	1 085	33	355	671	-	349	25	210	129	23	137	112	261	
Feb	3 624	3 241	411	-	981	33	333	634	-	374	22	182	131	14	126	102	281	
Mar	3 947	3 555	420	-	1 053	44	342	716	-	421	27	222	153	21	136	105	288	
Apr	3 690	3 324	367	-	1 018	37	350	638	-	404	24	170	150	20	145	99	267	
May	3 726	3 353	333	-	985	39	353	684	-	396	20	223	155	22	145	112	260	
Jun	3 591	3 289	460	-	880	39	347	624	-	409	23	204	148	21	134	95	206	
Jul	3 593	3 315	364	-	1 050	34	328	627	-	392	21	209	140	16	132	40	238	
Aug	3 045	2 792	418	-	1 058	25	286	407	-	126	9	211	140	18	94	75	178	
Sep			439	-	1 032	-	316	605	-	273	25	190	145	20		108	210	
Oct			479	-	1 118	4	256	663	-	425	29	210	147	22		118	213	
Nov			492	-	1 041	1	167	599	-	307	18	191	155	21		117	218	
Dec			338	-	848	1	256	356	-	254	13	188	125	19		94	146	
2002																		
Jan				-	965	-	313		-	311	22		156				114	
Feb				-	964		303		-		1		145				102	
Mar				-					-								110	

(1) Einschliesslich Feinstblech

(1) Including blackplate

(1) Y compris fer noir

**1.7. Flacherzeugnisse mit Oberflächenveredelung**  
**Coated flat products**  
**Produits plats obtenus par revêtement**



(1000 t)

	EU-15	EUR-12	B	DK	D	EL	E	F	IRL	I	L	NL	A	P	FIN	S	UK	
	<b>Verpackungsblech</b>				<b>Tin mill products</b>						<b>Produits pour emballage</b>							
1999	4 490	3 752	224	-	925	55	519	990	-	334	-	628	-	77	-	-	739	
2000	4 791	4 049	293	-	950	70	555	1 093	-	350	-	663	-	76	-	-	742	
2001			253	-	963	66	533	989	-	270	-	679	-	75	-	-	604	
2001																		
Jan	345	298	16	-	78	7	48	74	-	14	-	57	-	6	-	-	47	
Feb	363	311	21	-	80	7	46	89	-	21	-	41	-	7	-	-	52	
Mar	410	352	26	-	70	7	48	107	-	28	-	59	-	7	-	-	59	
Apr	425	371	27	-	96	6	49	96	-	31	-	58	-	8	-	-	54	
May	426	361	30	-	83	7	41	101	-	31	-	62	-	7	-	-	65	
Jun	417	355	29	-	88	6	45	102	-	26	-	54	-	4	-	-	62	
Jul	394	340	23	-	81	7	44	88	-	25	-	65	-	7	-	-	54	
Aug	369	326	16	-	83	4	46	89	-	17	-	66	-	6	-	-	43	
Sep			22	-	85	4	47	77	-	18	-	49	-	5	-	-	40	
Oct			14	-	75	5	44	69	-	21	-	60	-	7	-	-	49	
Nov			14	-	75	5	43	67	-	22	-	49	-	6	-	-	45	
Dec			14	-	69	3	33	31	-	18	-	58	-	6	-	-	33	
2002																		
Jan				-	80	-	50		-	19	-		-					
Feb				-	78		42		-		-		-					
Mar				-					-		-		-					
	<b>Anders metallisch beschichtete Bleche (1)</b>				<b>Other metal coated sheets (1)</b>						<b>Tôles revêtues d'autres métaux (1)</b>							
1999	21 664	19 230	2 856	-	5 945	162	1 453	4 205	-	1 911	768	338	993	118	481	536	1 898	
2000	25 029	22 568	3 123	-	6 582	140	1 941	4 604	-	2 771	896	571	1 059	185	696	551	1 910	
2001			3 573	-	6 409	149	2 043	4 343	-	2 575	838	737	1 122	178		531	1 339	
2001																		
Jan	2 195	2 022	286	-	561	13	191	396	-	244	76	63	97	17	78	51	122	
Feb	2 095	1 913	292	-	524	11	178	378	-	237	69	56	87	8	71	47	135	
Mar	2 203	2 031	300	-	577	14	175	408	-	245	80	53	83	14	82	45	127	
Apr	2 071	1 893	280	-	502	13	184	377	-	223	69	56	94	17	78	45	134	
May	2 168	1 988	275	-	528	13	209	392	-	235	64	76	100	17	81	46	133	
Jun	2 027	1 880	320	-	422	12	195	373	-	241	71	56	95	15	80	45	102	
Jul	2 124	2 014	308	-	565	11	174	386	-	238	77	64	101	16	76	25	85	
Aug	1 687	1 545	230	-	555	11	145	202	-	100	66	71	101	10	54	39	102	
Sep			330	-	565	13	194	379	-	195	62	47	89	15		48	107	
Oct			338	-	581	13	152	402	-	239	80	63	84	17		53	114	
Nov			336	-	577	13	124	393	-	216	68	61	97	17		47	102	
Dec			278	-	453	13	124	257	-	162	57	70	94	16		41	74	
2002																		
Jan				-	527	-	191		-	174	66		100				49	
Feb				-	580		183		-		73		93				50	
Mar				-					-								43	

(1) Einschliesslich Blech als Vormaterial für weitere Oberflächenveredelung

(1) Including sheets for further coating

(1) Y compris les tôles ultérieurement revêtues d'autres matières

**1.7 Flacherzeugnisse mit Oberflächenveredelung**  
**Coated flat products**  
**Produits plats obtenus par revêtement**



(1000 t)

	EU-15	EUR-12	B	DK	D	EL	E	F	IRL	I	L	NL	A	P	FIN	S	UK	
	<b>Organisch beschichtete Bleche (2)</b>			<b>Organic coated sheets (2)</b>						<b>Tôles revêtues de matières organiques (2)</b>								
1999	3 750	3 007	289	-	645	-	145	968	-	511	-	129	133	-	187	177	567	
2000	4 372	3 586	329	-	830	-	147	1 148	-	581	-	145	180	-	225	204	583	
2001			320	-	895	-	131	1 115	-	554	-	161	183	-		208	429	
2001																		
Jan	363	304	24	-	81	-	10	93	-	47	-	13	14	-	22	20	39	
Feb	346	292	25	-	67	-	12	99	-	45	-	11	13	-	21	17	37	
Mar	385	331	28	-	74	-	12	108	-	60	-	12	14	-	22	21	33	
Apr	354	296	27	-	67	-	13	92	-	47	-	12	16	-	22	21	37	
May	370	311	30	-	74	-	12	96	-	49	-	13	15	-	21	20	39	
Jun	352	296	29	-	61	-	11	94	-	48	-	15	16	-	22	19	37	
Jul	361	316	24	-	76	-	14	102	-	46	-	15	15	-	24	9	36	
Aug	307	252	23	-	83	-	7	71	-	19	-	15	15	-	20	18	36	
Sep			31	-	85	-	13	88	-	52	-	14	14	-		17	36	
Oct			31	-	88	-	14	105	-	54	-	16	16	-		17	38	
Nov			27	-	82	-	-	99	-	51	-	14	16	-		16	37	
Dec			21	-	59	-	13	67	-	37	-	9	18	-		12	24	
2002																		
Jan				-	68	-	19		-	50	-		14			21		
Feb				-	66		16		-		-		15			16		
Mar				-					-		-					20		

(2) Einschl. auf metallisch veredeltem Vormaterial

(2) Including sheets previously coated

(2) Y compris tôles antérieurement revêtues de métal

**1.8. Erzeugung von Stahlrohren (\*)**  
**Production of steel tube (\*)**  
**Production de tubes d'acier (\*)**

(1000 t)

	EU-15	B	DK	D	EL	E	F	IRL	I	L	NL	A	P	FIN	S	UK	
	<b>Stahlrohre</b>							<b>Steel tubes</b>					<b>Tubes d'acier</b>				
1997	13225	116		3765	208	974	1576		3465	120	405	501		386	245	1313	
1998	13432	160		3844	218	1037	1586		3505	94	428	419		404	243	1282	
1999	12423	216		3129	207	1130	1338		3435	105	484	431		376	219	1143	
2000	12780	209		3130	240	1229	1453		3464	88	463	580		434	249	1015	
2001	13485	209		3491	488	1217	1630		3414	75	425	582		426	211	1091	
2001 I	3624	60		901	130	348	441		952	22	115	152		100	59	288	
2001 II	3537	54		896	77	340	453		910	19	115	157		129	57	275	
2001 III	2891	49		843	140	243	331		597	17	95	136		99	42	243	
2001 IV	3434	47		852	152	286	405		956	18	100	137		98	53	284	
2002 I	3420	55		817	138	363	414		865	13	122	137		112	52	277	
	<b>Nahtlose Rohre</b>							<b>Seamless tubes</b>					<b>Tubes sans soudure</b>				
1997	3654	-		1537	-	247	653		760	-	17	229		-	134	94	
1998	3665	-		1463	-	263	736		780	-	16	196		-	138	88	
1999	2738	-		1077	-	232	470		600	-	-	168		-	115	76	
2000	3430	-		1271	-	262	629		734	-	15	320		-	136	63	
2001	3673	-		1440	-	239	681		779	-	14	365		-	102	68	
2001 I	1006	-		389	-	74	181		221	-	4	95		-	31	16	
2001 II	957	-		360	-	64	181		210	-	4	98		-	27	18	
2001 III	803	-		350	-	45	139		150	-	3	81		-	22	16	
2001 IV	907	-		342	-	57	179		198	-	3	91		-	23	17	
2002 I	834	-		295	-	67	161		186	-	2	82		-	25	17	
	<b>Geschweisste Rohre</b>							<b>Welded tubes</b>					<b>Tubes soudés</b>				
1997	9571	116		2228	208	727	924		2705	120	405	271		386	111	1219	
1998	9767	160		2381	218	775	850		2725	94	428	223		404	105	1194	
1999	9685	216		2052	207	898	868		2835	105	484	263		376	104	1067	
2000	9363	209		1860	240	966	824		2730	88	463	260		434	113	952	
2001	9812	209		2051	489	978	949		2636	75	425	217		426	109	1023	
2001 I	2618	60		513	130	275	260		731	22	115	57		100	28	272	
2001 II	2580	54		536	77	277	272		700	19	115	59		129	30	257	
2001 III	2087	49		493	140	197	192		447	17	95	55		99	20	227	
2001 IV	2527	47		510	142	230	225		758	18	100	46		98	30	267	
2002 I	2587	55		522	138	296	252		679	13	122	76		112	27	260	

(1) Ohne Stahlgießereien / Excluding steel foundries / Fonderie d'acier non comprises

(\*) Quelle: Stahlrohrverband / Source: Steel Tube Association / Source: Fédération des tubes d'acier.

**1.9. Werkslieferungen (EU) an unlegiertem Stahl nach Mitgliedstaaten**  
**Works deliveries (EU) of non-alloy steel by member state**  
**Livraisons d'acier non-alliés des usines (UE) par Pays Membre**



(1000 t)

	EU-15	B	DK	D	EL	E	F	IRL	I	L	NL	A	P	FIN	S	UK
	<b>Blöcke, Halbzeug, Flach- &amp; Langerzeugnisse <sup>(2)</sup></b>				<b>Ingots, semis, flat and long products <sup>(2)</sup></b>						<b>Lingots, demi-produits produits plats &amp; longs <sup>(2)</sup></b>					
1999	109 867	4 035	1 125	27 211	2 040	14 577	13 748	416	22 713	574	4 157	2 122	2 633	1 537	2 153	10 826
2000	114 570	4 462	1 183	27 978	2 428	14 588	14 036	449	24 973	522	4 093	2 490	2 773	1 804	2 271	10 521
2001	109 848	4 128	1 092	26 544	2 521	15 243	13 293	426	23 826	452	4 008	2 420	2 507	1 586	2 088	9 715
2001																
Jan	9 980	376	102	2 472	174	1 287	1 312	32	2 239	38	323	205	213	155	211	841
Feb	9 430	305	84	2 311	211	1 246	1 187	32	2 118	34	343	184	202	148	190	834
Mar	10 511	391	111	2 475	243	1 428	1 253	42	2 412	49	389	220	222	153	192	930
Apr	9 026	346	84	2 128	186	1 265	1 159	28	1 990	37	370	198	183	140	164	749
May	10 286	375	92	2 400	252	1 498	1 262	35	2 342	39	368	213	243	174	190	804
Jun	10 003	427	89	2 290	222	1 484	1 226	34	2 198	37	361	201	230	164	176	864
Jul	8 792	247	70	2 137	210	1 304	1 063	37	1 988	41	308	207	200	119	69	791
Aug	6 923	345	99	2 136	164	933	619	32	940	23	270	168	178	134	178	705
Sep	9 458	360	99	2 300	209	1 249	1 171	37	2 061	37	355	226	199	134	197	827
Oct	9 966	367	100	2 403	251	1 334	1 190	45	2 168	49	366	234	243	138	212	866
Nov	9 168	342	91	2 200	232	1 277	1 129	44	1 976	42	322	217	202	48	178	868
Dec	6 304	246	71	1 294	165	937	723	29	1 395	27	234	147	192	80	130	635
2002																
Jan																
Feb																
Mar																

(1) Einschliesslich Inlandslieferungen / Including home market deliveries / Y compris livraisons sur le marché national

(2) Ohne Material zum Weiterauswalzen / Excluding products for re-rolling / Non compris produits pour relaminage

**1.10. Werkslieferungen (EU) an legiertem Stahl nach Mitgliedstaaten**  
**Works deliveries (EU) of alloy steel by member state**  
**Livraisons d'acier alliés des usines (UE) par Pays Membre**



(1000 t)

	EU-15	B	DK	D	EL	E	F	IRL	I	L	NL	A	P	FIN	S	UK
	<b>Blöcke, Halbzeug, Flach- &amp; Langerzeugnisse <sup>(2)</sup></b>				<b>Ingots, semis, flat and long products <sup>(2)</sup></b>						<b>Lingots, demi-produits produits plats &amp; longs <sup>(2)</sup></b>					
1999	18 749	281	165	6 866	37	1 163	2 084	23	4 658	31	285	716	123	286	971	1 058
2000	20 721	343	156	7 750	37	1 301	2 435	25	4 722	27	328	824	128	306	1 134	1 204
2001	20 642	353	154	7 746	37	1 256	2 404	22	4 671	26	353	901	117	289	1 063	1 251
2001																
Jan	1 941	30	13	728	3	112	260	2	435	2	32	80	11	26	104	103
Feb	1 874	29	13	695	3	110	222	2	453	2	31	80	10	25	97	102
Mar	2 014	31	16	763	5	127	230	2	481	2	33	78	9	25	106	107
Apr	1 787	32	13	663	3	113	205	2	412	2	27	76	10	26	92	112
May	1 922	33	14	687	3	111	224	2	479	2	29	93	14	28	105	100
Jun	1 817	35	14	642	4	119	214	2	438	2	32	83	13	27	86	107
Jul	1 619	30	11	620	2	113	199	2	356	3	28	80	10	19	36	112
Aug	1 120	25	14	537	2	39	101	1	133	3	23	53	4	22	84	78
Sep	1 703	29	12	619	3	104	204	1	396	2	28	67	9	24	93	112
Oct	1 864	28	11	679	3	121	221	2	413	2	36	89	12	30	101	115
Nov	1 773	31	11	675	2	113	196	2	382	2	31	78	10	23	95	121
Dec	1 208	19	11	439	4	75	129	2	295	2	23	43	7	15	65	81
2002																
Jan																
Feb																
Mar																

(1) Einschliesslich Inlandslieferungen / Including home market deliveries / Y compris livraisons sur le marché national

(2) Ohne Material zum Weiterauswalzen / Excluding products for re-rolling / Non compris produits pour relaminage

# 2

**Handel**

**Trade**

**Commerce**

**2.1. Aussenhandel nach Mitgliedstaaten**  
**Foreign trade by member countries**  
**Commerce extérieur par Pays Membre**

**EU-15**

(1000 t)

	Bezüge aus der EU Receipts from the EU Réceptions de la UE					Einfuhr aus Drittländern Imports from third countries Importations en provenance des pays tiers					Lieferungen in die EU Deliveries to the EU Livraisons vers la UE					Ausfuhr nach Drittländern Exports to third countries Exportations vers les pays tiers				
	2000		2001			2000		2001			2000		2001			2000		2001		
	III	IV	I	II	III	III	IV	I	II	III	III	IV	I	II	III	III	IV	I	II	III
1	185	173	145	133	157	601	842	828	779	595	96	148	134	130	99	17	14	12	21	12
2	36	56	54	46	43	4	13	15	17	17	47	62	61	45	51	7	7	5	11	14
3	1 052	1 288	1 325	1 286	1 027	479	372	504	526	311	822	873	1 139	1 078	818	417	481	217	277	277
4	388	611	381	320	356	979	650	840	911	723	480	569	462	403	514	89	139	103	76	210
5	67	69	63	102	88	23	23	37	36	22	119	138	154	125	91	16	24	15	20	10
6	29	20	20	37	30	3	-	0	-	-	24	35	22	42	33	0	0	0	0	0
7	1 573	2 044	1 842	1 791	1 544	1 488	1 058	1 397	1 490	1 072	1 491	1 677	1 837	1 693	1 507	529	651	340	384	511
8	2 932	2 888	3 111	3 286	2 734	1 027	834	1 215	1 587	1 208	3 186	3 271	3 874	3 846	3 415	702	707	517	417	563
9	60	156	96	103	59	11	17	23	32	31	72	103	143	137	116	56	45	69	69	62
10	1	2	4	4	1	3	1	1	3	3	0	2	2	2	1	0	0	1	2	1
11	1 394	1 569	1 439	1 325	1 120	357	352	503	463	347	1 506	1 646	1 564	1 625	1 264	499	461	351	324	365
12	1 440	1 622	1 419	1 533	1 261	502	391	514	621	614	1 403	1 599	1 479	1 523	1 283	366	420	457	419	877
13	90	86	109	110	99	21	22	29	19	23	97	84	103	124	111	85	81	85	78	66
14	949	977	1 019	1 000	885	226	205	251	223	173	965	1 008	1 120	1 032	906	462	417	386	373	330
15	274	322	345	309	277	69	50	60	53	68	282	349	368	338	292	108	136	138	111	115
16	303	313	333	295	276	60	62	92	134	161	327	369	378	357	358	134	122	131	108	106
17	82	90	82	82	71	28	33	38	40	34	69	74	90	62	59	23	40	12	12	13
18	198	250	214	213	172	62	55	58	64	60	171	216	205	202	149	95	92	91	75	75
19	1 240	1 353	1 411	1 392	1 270	408	445	554	665	550	1 289	1 460	1 540	1 581	1 317	503	564	592	606	556
20	2 129	2 229	2 459	1 930	1 718	595	565	775	708	497	2 088	2 208	2 240	2 047	1 702	646	674	601	539	635
21	801	511	372	475	438	86	90	104	102	114	527	469	535	503	471	207	239	203	169	213
22	3 170	3 361	3 127	3 109	2 737	705	585	487	491	332	3 411	3 620	3 720	3 410	3 042	859	972	858	835	915
23	16 636	17 773	17 382	16 959	14 662	5 648	4 764	6 100	6 695	5 288	16 885	18 153	19 198	18 480	15 993	5 275	5 621	4 831	4 519	5 403
24	547	642	618	644	574	243	238	270	271	222	616	677	779	798	617	273	280	272	280	252
25	191	205	193	198	167	106	100	116	103	106	124	138	137	145	134	73	66	85	68	53
26	346	396	368	375	332	153	143	134	152	128	341	374	377	386	318	142	142	148	154	125
27	1 218	1 440	1 484	1 475	1 294	526	536	593	616	610	1 418	1 555	1 827	1 676	1 408	946	944	921	1 199	1 056
28	18 939	20 457	20 045	19 650	17 029	6 675	5 781	7 212	7 836	6 354	19 385	20 898	22 319	21 485	18 470	6 709	7 052	6 257	6 221	6 889
29	7	6	3	7	10	0	3	0	2	0	3	2	5	3	4	1	3	2	1	5
30	8 513	10 320	5 885	8 490	7 067	30 696	31 402	28 037	27 462	25 424	5 999	5 434	5 425	6 826	10 515	1 000	1 424	678	1 128	822
31	4 673	4 942	5 201	5 053	4 772	1 791	1 764	1 823	2 019	1 834	4 067	4 397	4 560	4 419	4 339	1 511	1 767	1 682	1 675	1 524

Siehe Zeilenbezeichnung S.76 / See line labels p.76 / Voir libellés des lignes p.76



## Zeilenbezeichnung der Tabellen 2.1

## Line labels for tables 2.1

## Libellés des lignes des tableaux 2.1

1		Roheisen und Ferrolegierungen EGKS		Pig-iron and ferro-alloys ECSC		Fontes et ferro-alliages CECA	1
2	<b>EGKS-Erzeugnisse</b>	Rohblöcke und Rohluppen	<b>ECSC products</b>	Ingots and puddled bars	<b>Produits CECA</b>	Lingots et massiaux	2
3		Vorgew. Blöcke und Knüppel		Blooms and billets		Blooms et billettes	3
4		Brammen, Platinen		Slabs and sheet bars		Brames et largets	4
5		Rundes Halbzeug		Semis (cross section)		Demi-produits ronds	5
6		Profiliertes Halbzeug		Blanks for sections		Ebauches pour profilés	6
7		Summe 2-6		Total 2-6		Total 2-6	7
8		Warmbreitband in Rollen		Coils for re-rolling		Ebauches en rouleaux pour tôles (coils)	8
9		Neue Schienen		New rails		Rails neufs	9
10		Schwellen, Unterlagsplatten, Laschen		Sleepers, soleplates, fish plates		Traverses., selles, éclisses	10
11		Walzdraht		Wire rod		Fil machine	11
12		Stabstahl		Bars		Barres	12
13		Stahlspundwände		Sheet piling		Palpanches	13
14		Profile von 80 mm oder mehr		Sections of 80 mm or more		Profilés de 80 mm et plus	14
15		Sonstige Profile		Other sections		Autres profilés	15
16		Bandstahl		Hot-rolled strip and hoop		Feuillards à chaud	16
17		Breitflachstahl		Universal plates		Larges plats	17
18		Elektrobleche		Electric sheets		Tôles magnétiques	18
19		Bleche (nicht überzogen) >= 3 mm		Plate and sheet not coated >= 3 mm		Tôles non revêtues >= 3 mm	19
20		Bleche (nicht überzogen) < 3 mm		Plat and sheet not coated < 3 mm		Tôles non revêtues < 3 mm	20
21		Weissblech und sonstige verz. Bleche		Tinplate and other tinned sheets		Fer-blanc et tôles étamées	21
22		Sonstige überz. Bleche & platt. Bleche		Other coated plates, clad plates & sheets		Autres tôles revêtues et tôles plaquées	22
23		Summe 7-22		Total 7-22		Total 7-22	23
24		<b>Nicht-EGKS-Erzeugnisse</b>		Kaltprodukte (ohne Zeile 26) (1)		<b>Non-ECSC products</b>	Cold products (excl. line 26) (1)
25	Geschmiedete Erzeugnisse u.a. (2)		Forged products and others (2)	Produits forgés et autres (2)	25		
26	Kaltgezogener Draht		Cold drawn wire	Fils tréfilés	26		
27	Röhren u. Verbindungsstücke aus Stahl		Steel tubes, pipes and fittings	Tubes et raccords d'acier	27		
28	Summe 23+24+25+26+27		Total 23+24+25+26+27	Total 23+24+25+26+27	28		
29		Gebrauchte Schienen		Used rails		Rails usagés	29
30		Eisenerz		Iron ore		Mineral de fer	30
31		Schrott		Scrap		Ferrailles	31

(1) Kalt hergestellte oder kalt fertiggestellte Erzeugnisse (ohne kaltgezogenen Draht): Kaltband, Kaltprofile, Blankstahl, kaltverformte und kaltbearbeitete Bleche und Bänder.

(2) Geschmiedete Stäbe, geschmiedetes Halbzeug, Schmiedehalbzeug und andere Erzeugnisse in den Formen der Vertragserzeugnisse

(1) Products obtained or finished by cold working (exc. drawn wire): cold reduced strip, cold-rolled sections, shapes drawn bars, sheet and strip otherwise fabricated or worked.

(2) Forged bars, semi-finished forgings, pieces roughly shaped by forging, other products in the form of products falling under the Treaty

(1) Produits obtenus ou parachevés à froid (sans feuillards à froid, profilés à froid, barres feuillards façonnées à froid.

(2) Barres forgées, demi-produits forgés, forges et autres produits se présentant sous de produits du traité.

**2.2. Aussenhandel an Stahl nach Herkunft und Bestimmung (EU)**  
**Foreign trade in steel by origin and destination (EU)**  
**Commerce extérieur d'acier par provenance et destination (UE)**

	Blöcke und Halbzeug Ingots and semis Lingots et demi-produits					Warmbreitband in Rollen Hot rolled wide strip in coils Larges bandes à chaud					Walzstahlfertigerzeugnisse Finished products Produits finis					Flacherzeugnisse Flat products Produits plats					Stahl (EGKS) Steel (ECSC) Acier (CECA)				
	2000		2001			2000		2001			2000		2001			2000		2001			2000		2001		
	III	IV	I	II	III	III	IV	I	II	III	III	IV	I	II	III	III	IV	I	II	III	III	IV	I	II	III
	Einfuhr / Imports / Importations																								
EU-15	1 573	2 044	1 842	1 791	1 544	2 932	2 888	3 111	3 286	2 734	12 132	12 842	12 428	11 881	10 384	7 925	8 107	7 998	7 497	6 682	16 636	17 773	17 382	16 959	14 662
Drittländer Third countries Pays tiers	1 488	1 058	1 397	1 490	1 072	1 027	834	1 215	1 587	1 208	3 133	2 872	3 489	3 618	3 008	1 943	1 835	2 107	2 203	1 748	5 648	4 764	6 100	6 695	5 288
Westeuropa Western Europe Europe de l'ouest	74	113	193	206	64	32	40	63	137	147	767	676	914	944	811	284	307	373	412	336	873	829	1 170	1 287	1 022
EFTA / AELE	16	18	16	17	11	0	1	0	0	0	240	309	320	291	240	67	78	67	68	72	257	327	336	308	251
Osteuropa Eastern Europe Europe de l'est	872	645	835	1 000	783	609	389	501	736	676	1 274	1 194	1 562	1 646	1 450	748	673	927	967	800	2 755	2 228	2 898	3 382	2 909
Africa	25	20	20	28	28	81	65	276	254	157	193	151	198	210	151	144	109	150	150	111	298	237	494	492	336
America US	465	271	341	250	188	37	68	117	86	64	224	254	272	233	185	191	225	219	188	152	726	593	730	569	437
	0	0	0	2	1	1	3	11	2	1	66	65	58	39	37	57	61	45	32	28	67	68	70	43	39
Asia CN	53	8	5	6	7	233	250	203	374	132	629	563	471	508	348	531	486	366	424	296	915	821	679	888	487
	0	-	-	0	7	82	43	93	49	11	32	28	14	28	26	32	28	14	28	26	113	71	108	77	44
JP	50	8	5	6	0	0	1	1	2	3	75	62	40	46	38	60	54	23	30	26	125	71	47	54	42
Oceania	-	-	-	0	-	35	21	56	-	32	41	31	68	71	58	41	31	68	58	48	76	52	124	71	90
<b>Ausfuhr / Exports / Exportations</b>																									
EU-15	1 491	1 677	1 837	1 693	1 507	3 186	3 271	3 874	3 846	3 415	12 208	13 205	13 488	12 941	11 071	7 883	8 415	8 708	8 161	7 099	16 885	18 153	19 198	18 480	15 993
Drittländer Third countries Pays tiers	529	651	340	384	511	702	707	517	417	563	4 043	4 263	3 975	3 719	4 330	2 467	2 703	2 488	2 343	2 514	5 275	5 621	4 831	4 519	5 403
Westeuropa Western Europe Europe de l'ouest	24	68	53	76	31	144	165	124	61	95	887	951	938	856	924	550	586	592	499	588	1 055	1 184	1 115	992	1 050
EFTA / AELE	22	23	19	44	20	99	100	99	47	76	525	534	535	513	592	320	302	315	269	356	646	657	652	605	688
Osteuropa Eastern Europe Europe de l'est	19	10	12	11	15	18	19	16	23	20	701	816	741	723	1 305	496	605	528	492	547	738	845	769	757	1 339
Africa	62	160	74	73	75	32	47	52	37	46	291	355	347	295	277	165	197	190	172	177	386	561	472	406	397
America US	207	143	91	150	207	449	366	242	216	281	1 392	1 231	1 030	997	1 032	697	643	519	551	621	2 048	1 740	1 363	1 362	1 520
	163	126	87	131	165	370	283	174	161	213	952	828	642	618	641	438	390	308	328	364	1 485	1 238	903	909	1 018
Asia CN	216	271	110	72	184	56	103	82	80	116	667	812	813	745	670	477	589	577	549	486	940	1 185	1 005	896	969
	69	120	37	14	20	3	12	16	19	32	69	92	116	106	96	53	67	91	83	75	141	224	170	139	148
JP	3	2	2	3	0	0	6	1	0	0	12	15	9	9	10	9	11	8	7	6	15	23	12	12	11
Oceania	0	0	0	1	0	2	1	1	1	2	34	37	32	31	27	13	24	13	13	15	36	38	33	33	28

**2.3. Einfuhr und Ausfuhr an Schrott (EU)**  
**Imports and exports of scrap (EU)**  
**Importations et exportations de ferrailles (UE)**



(1000 t)

	Einfuhr / Imports / Importations					Ausfuhr / Exports / Exportations				
	2000		2001			2000		2001		
	III	IV	I	II	III	III	IV	I	II	III
<b>EU-15</b>	4 673	4 942	5 201	5 053	4 772	4 067	4 397	4 560	4 419	4 339
<b>Drittländer</b> Third countries Pays tiers	1 791	1 764	1 823	2 019	1 834	1 511	1 767	1 682	1 675	1 524
<b>Westeuropa</b> Western Europe Europe de l'ouest	275	264	253	282	238	482	956	735	509	585
<b>EFTA / AELE</b>	220	197	195	194	170	61	96	114	89	79
<b>Osteuropa</b> Eastern Europe Europe de l'est	1 310	1 313	1 349	1 498	1 397	1	5	1	5	9
<b>Africa</b>	86	69	78	110	69	1	1	1	2	2
<b>America</b>	74	67	56	47	50	106	118	259	169	127
<b>US</b>	45	35	35	37	34	106	62	259	168	127
<b>Asia</b>	45	48	84	75	73	921	687	685	991	801
<b>Oceania</b>	0	0	0	0	0	0	0	-	-	0

(1) Eisen- und Stahlschrott, ohne alte Schienen / Iron and steel scrap, not including old rails / Ferrailles de fonte et d'acier, non compris les rails usagés.

**2.4. Einfuhr an Eisenerz (EU)**  
**Imports of iron ore (EU)**  
**Importations de minerai de fer (UE)**

(1000 t)

	2000		2001		
	III	IV	I	II	III
<b>EU-15</b>	8 513	10 320	5 885	8 490	7 067
<b>Drittländer</b> Third countries Pays tiers	30 696	31 402	28 037	27 462	25 424
<b>Westeuropa</b> Western Europe Europe de l'ouest	904	935	525	287	663
<b>EFTA / AELE</b>	904	935	517	287	663
<b>Osteuropa</b> Eastern Europe Europe de l'est	301	440	430	390	390
<b>Africa</b>	4 395	3 490	3 274	4 138	3 538
<b>MR</b>	2 781	2 434	2 189	2 494	2 379
<b>LR</b>	70	-	-	-	-
<b>ZA</b>	1 541	1 054	1 085	1 638	1 158
<b>America</b>	19 578	20 724	19 349	18 426	16 581
<b>CA</b>	3 788	4 003	4 297	2 784	2 645
<b>VE</b>	1 241	1 639	794	1 395	1 155
<b>BR</b>	14 289	15 081	14 125	14 153	12 726
<b>Asia</b>	205	164	306	99	65
<b>Oceania</b>	5 314	5 649	4 154	4 121	4 187